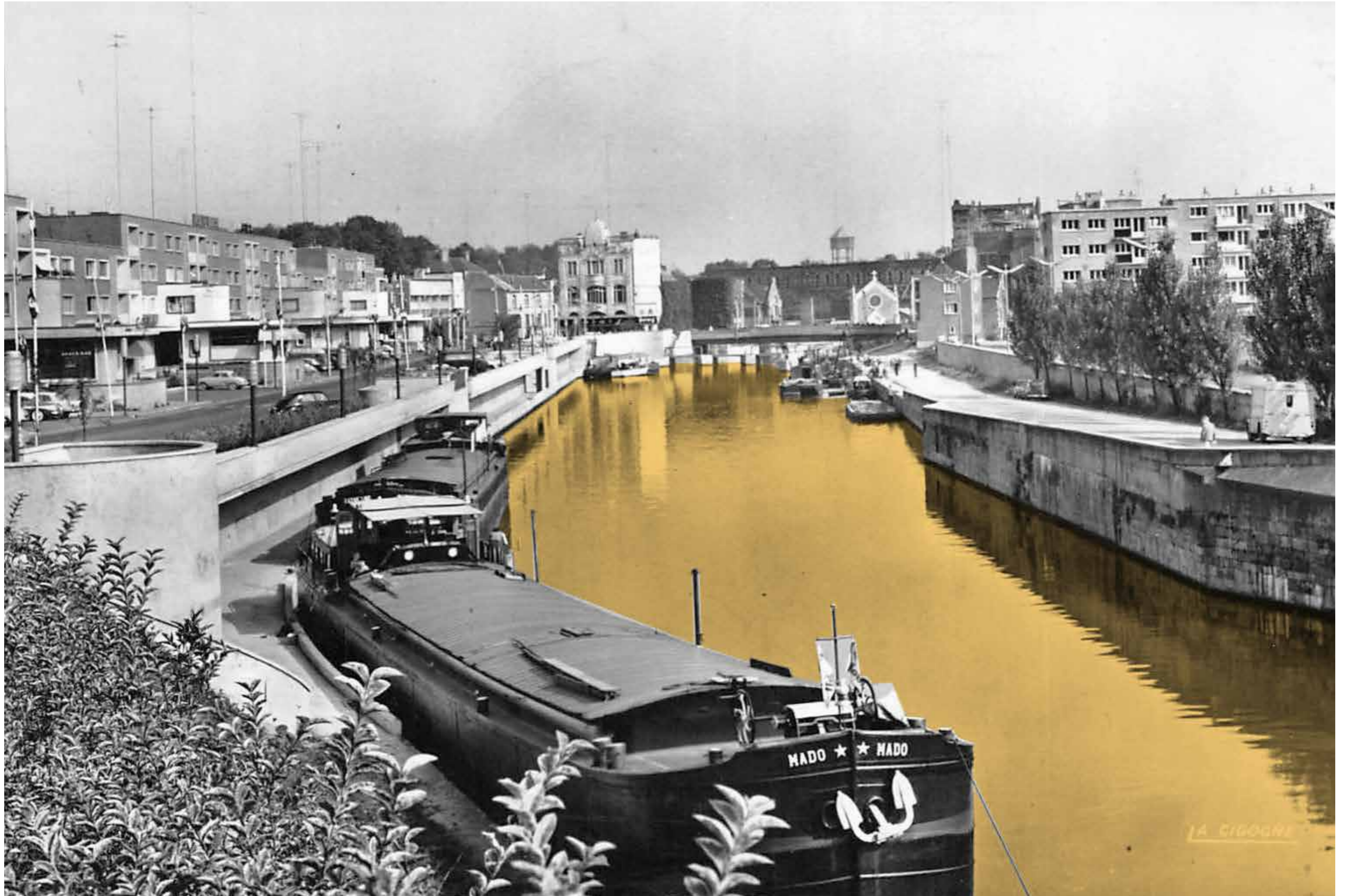
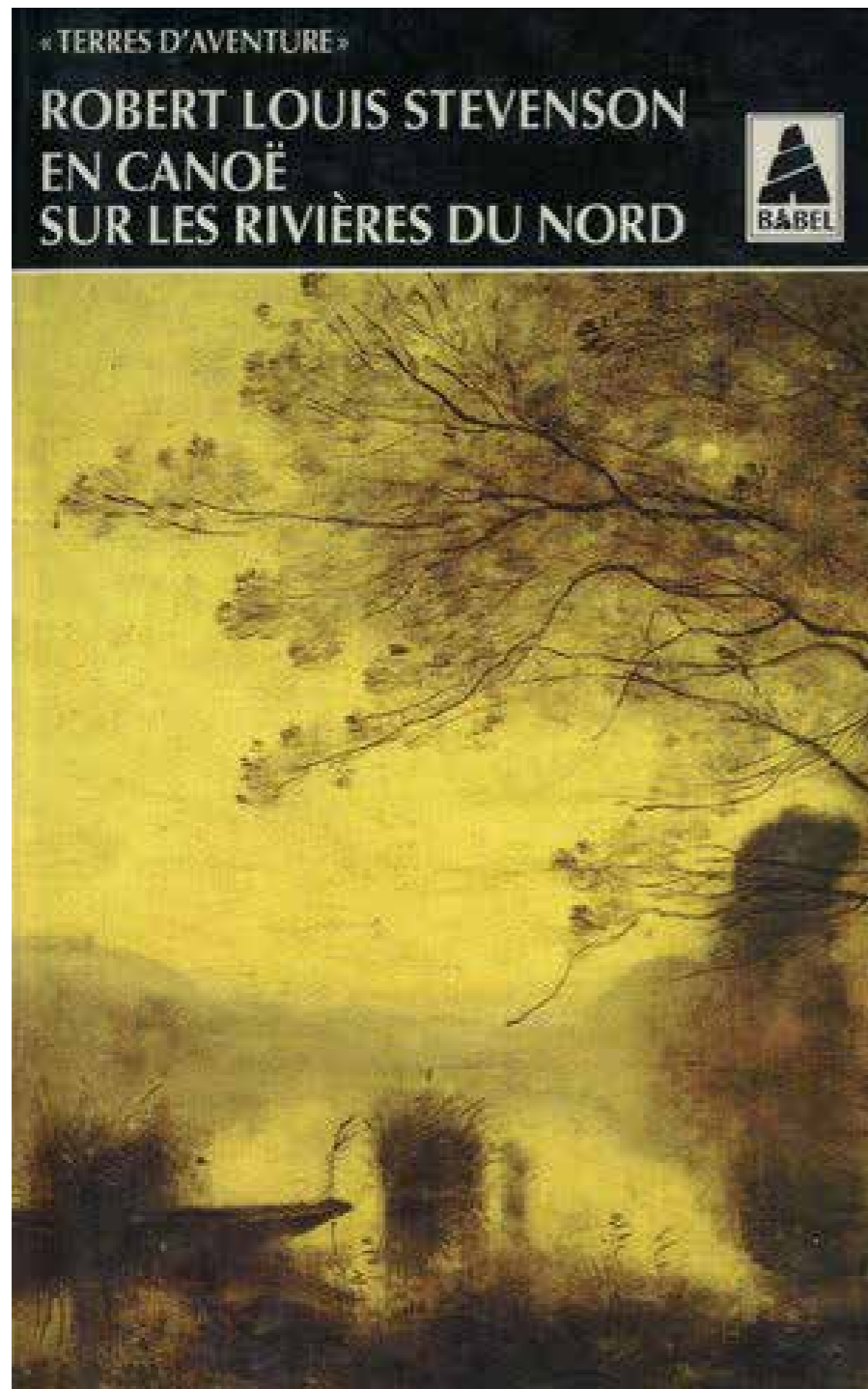


UNE NOUVELLE IDENTITÉ POUR MAUBEUGE : PARCOURS DE SAMBRE





STEVENSON (R.L.), *En canoë sur les rivières du Nord*, Babel / Actes Sud, 1994, traduit de l'anglais par Léon Bocquet

“Le vent contraire soufflait par furieuses rafales. Les aspects de la nature n'étaient pas plus cléments que les faits et gestes du ciel. Car nous traversons une plaine de canton rouillé recouverte de buissons épars mais assez joliment variée par des cheminées d'usines. Nous atterîmes dans une prairie fangeuse, sous quelques saules étêtés.”

“Quelques légers coups de pagaie nous menèrent au-delà des usines métallurgiques à travers un site délicieux. La rivière serpentait parmi des collines basses, de sorte que parfois nous avons le soleil derrière nous, parfois droit devant nous? Et la rivière, sous nos yeux, formait une nappe de lumière d'un éclat éblouissant. Des prairies et des vergers, bordés de roseaux et de fleurs aquatiques, dévalaient aux deux rives de l'eau. Les haies très hautes s'enlignaient autour des troncs d'ormeaux alignés et les champs, la plupart du temps de peu de superficie, ressemblaient à des rangées de berceaux au long de la rivière. Il n'y avait jamais de perspective. Parfois, le faite d'une colline plantée d'arbres apparaissait au-dessus de la plus proche haie, comme formant une étape à mi-route du ciel. C'était tout. Un ciel sans nuages. L'atmosphère, après la pluie, était d'une limpidité ravissante. La rivière faisait des détours parmi les hauteurs, coulée brillante de verre miroitant, et les rames, plongeant en ses profondeurs, imprimaient un frisson aux fleurs de ses rives.”

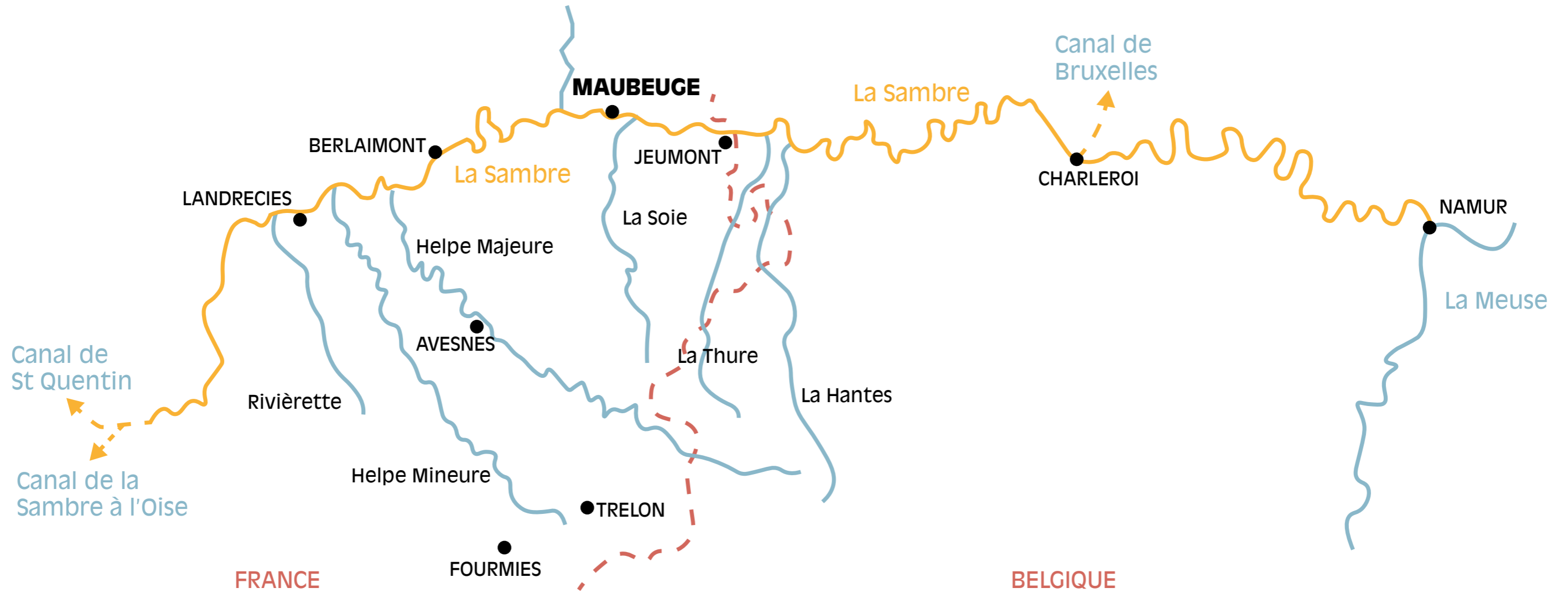
“Hormis les bêtes à cornes, nous ne vîmes d'autres êtres vivants que de rares oiseaux et beaucoup de pêcheurs à la ligne.”

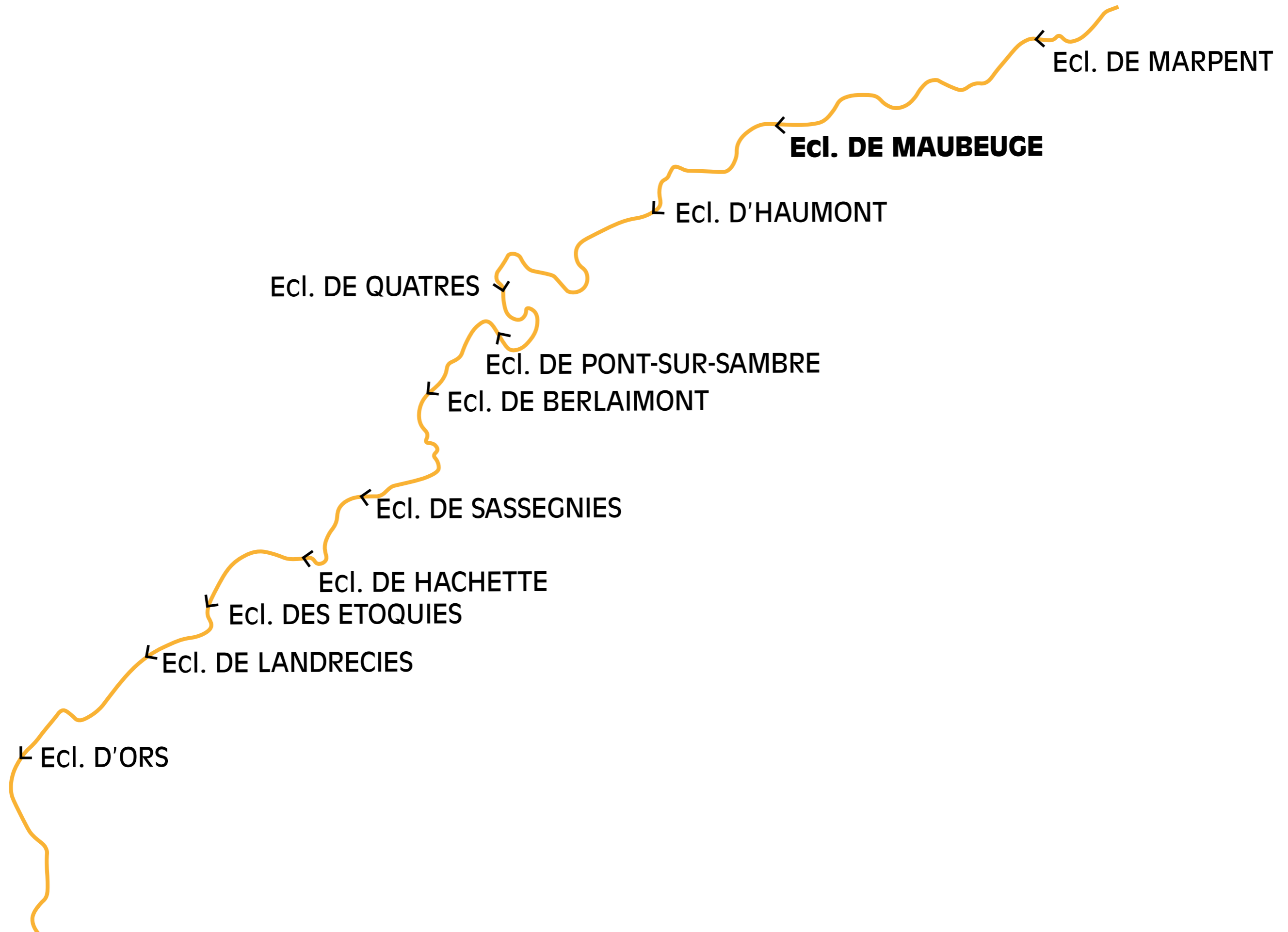
“La Sambre contournait si laborieusement ses médiocres hauteurs qu'il était plus de six heures quand nous approchâmes de l'écluse de Quartres. Sur le chemin de halage il y avait quelques enfants.”

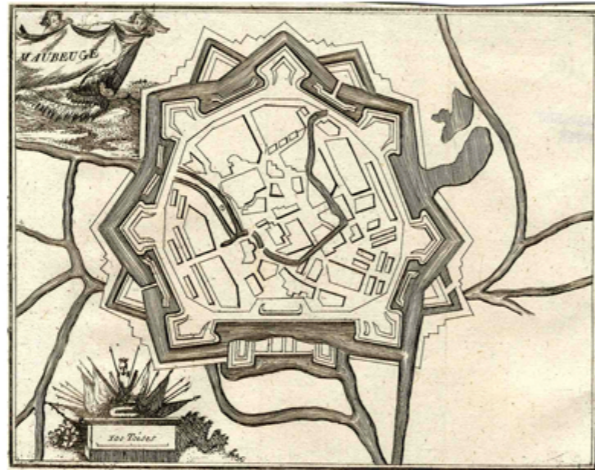
IDENTITÉ DE LA SAMBRE

LE VAL DE SAMBRE

Un réseau hydrographique qui relie les bassins parisiens et de la Meuse







1680 - 1684 : FORTIFICATIONS DE VAUBAN

1900 : LES DEUX PORTES CHEVAUCHANT LA SAMBRE SONT DÉTRUITES POUR LE PASSAGE DES PÉNICHES

XVII ÈME SIÈCLE - DÉBUT DE LA NAVIGATION

1678 : CONQUÊTE DE LA VILLE PAR LOUIS XIV

XIX ÈME SIÈCLE - INDUSTRIALISATION DE LA SAMBRE

1836 : CANALISATION DE LA SAMBRE. CONSTRUCTION DE L'ECLUSE DU PONT-NEUF À MAUBEUGE



1901 : LE COURS DE LA SAMBRE EST DÉTOURNÉ POUR FACILITER LA NAVIGATION



VUE DE 1988

XX - XXI ÈME SIÈCLE - NAVIGATION DE PLAISANCE

2006 : FERMETURE DU CANAL DE LA SAMBRE

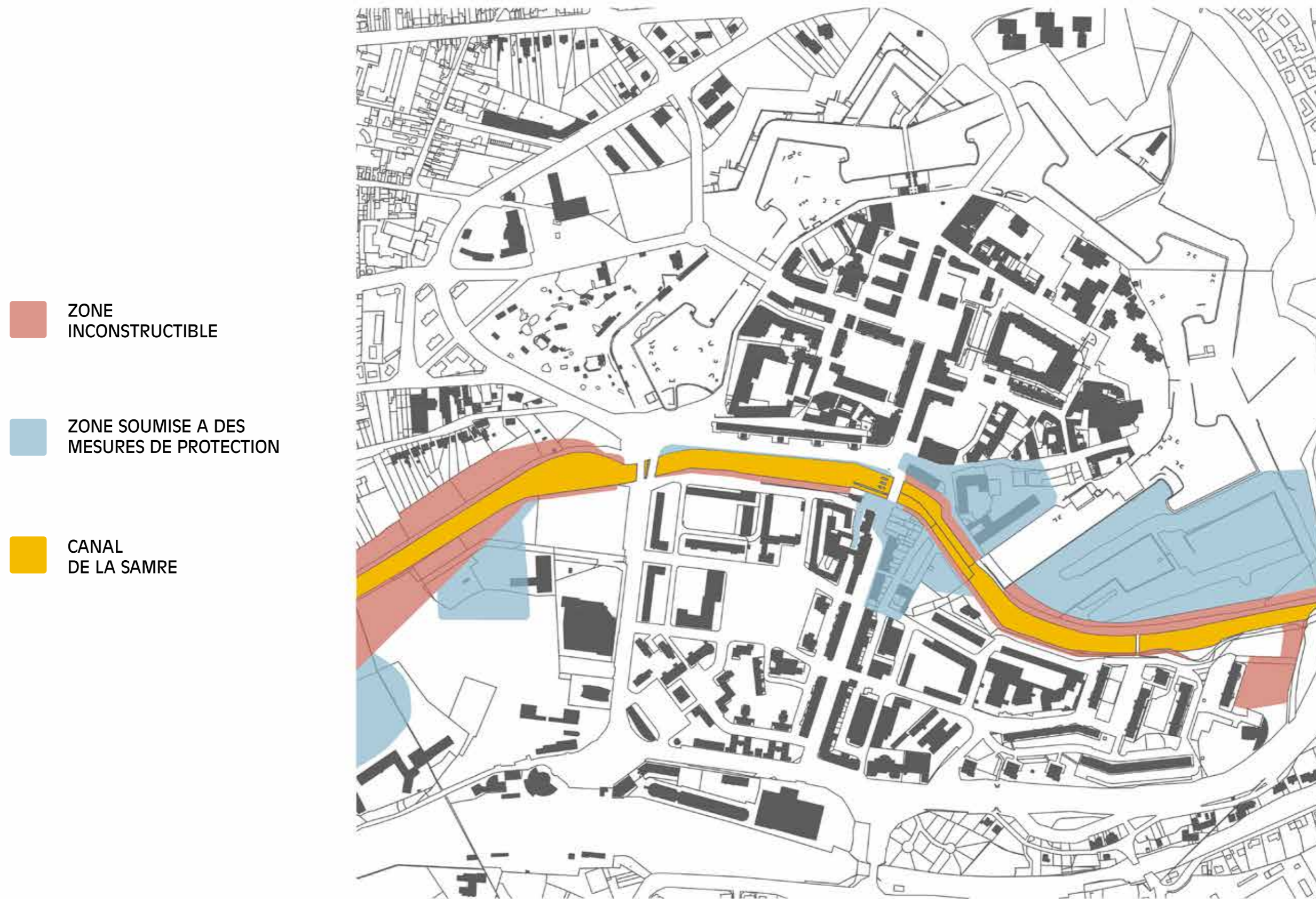
2021 : RÉOUVERTURE DE LA SAMBRE À LA NAVIGATION

IDENTITÉ DE LA SAMBRE

LA SAMBRE PALIMPSESTE

Les différentes structures autour de la sambre





IDENTITÉ DE LA SAMBRE
VUES ANCIENNES

1947 : quais à l'est du pont de Maubeuge sur la Sambre



6. MAUBEUGE — La Sambre aux abords du Pont.

1960 : quais de Sambre à l'ouest du pont, le mail de Sambre, l'Arsenal dans le fond







1987 : La tour avenue Mabuse, les provinces françaises et l'est de Maubeuge







L'omniprésence de la voiture à Maubeuge, symptôme d'un centre-ville en perte de vitesse

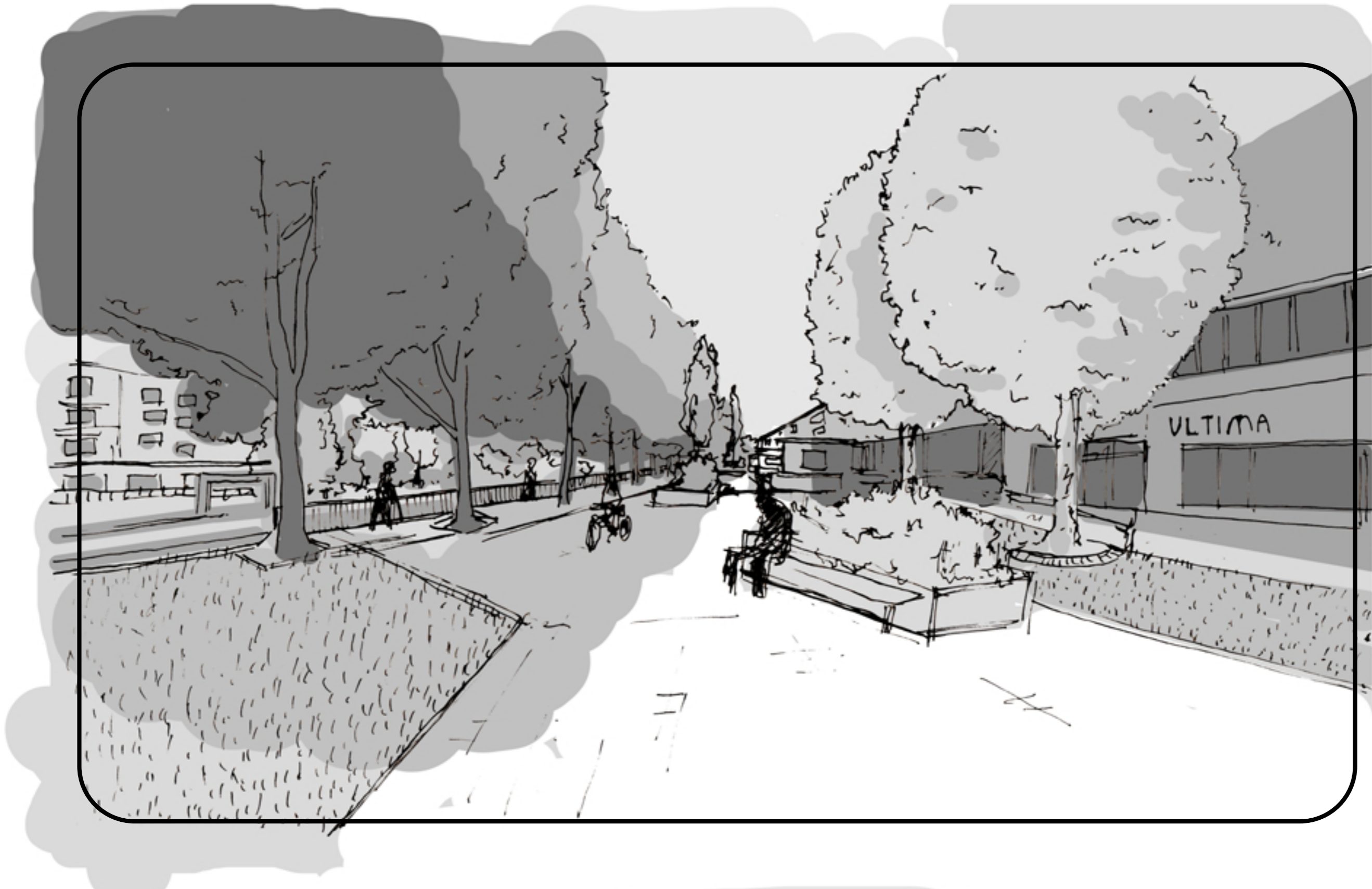


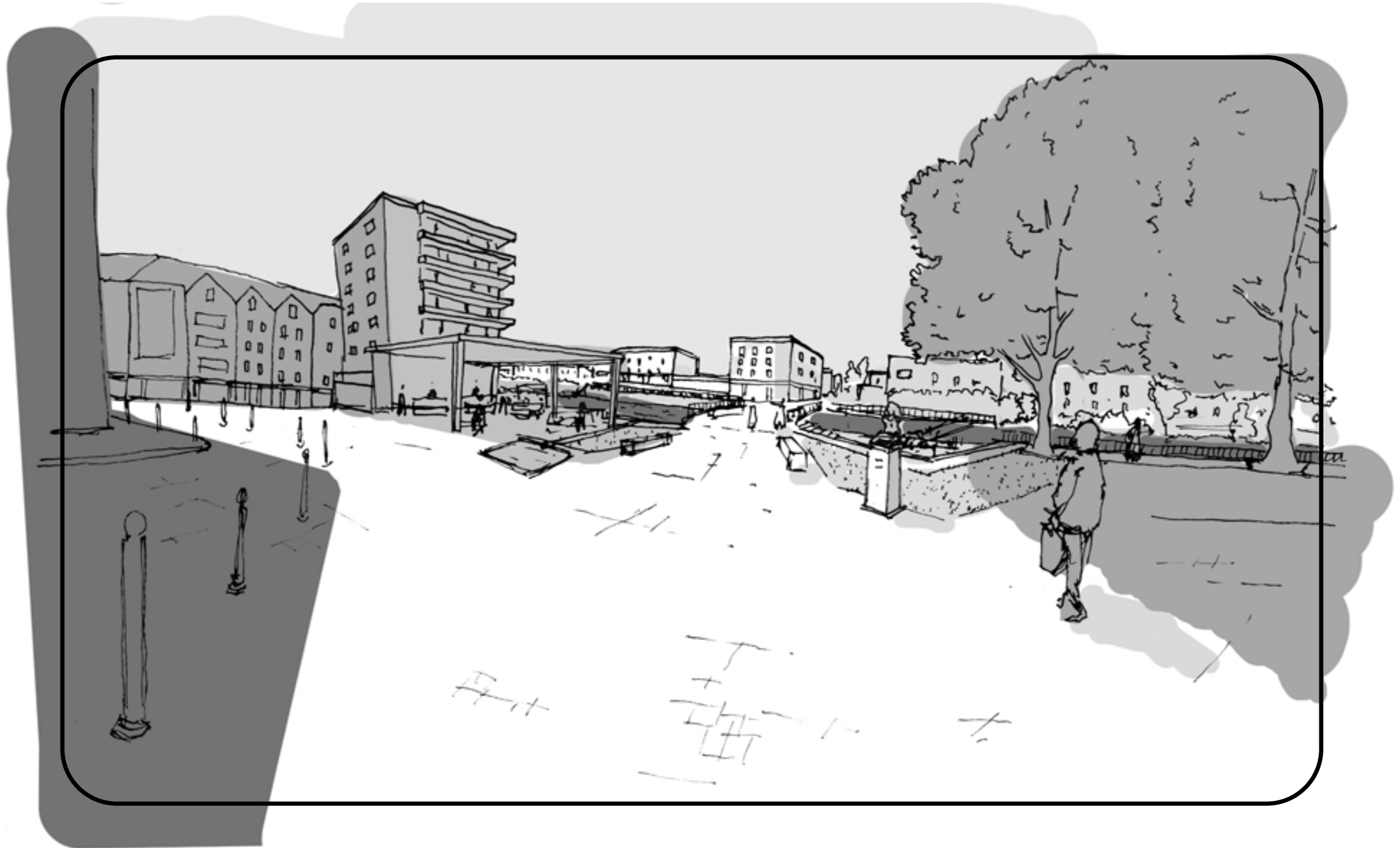
SCHÉMA DIRECTEUR PLAN DE CIRCULATION

Une Sambre majoritairement piétonne et un nouveau service de navettes urbaines pour desservir les parkings périphériques









La mise en tension de l'Arsenal et du nouvel îlot de la clouterie : réécrire l'entrée de ville à l'est



SCHÉMA DIRECTEUR
PROMENADE DE SAMBRE : TEMPS 0

Une identité fragmentée



SCHÉMA DIRECTEUR
PROMENADE DE SAMBRE : TEMPS 1

Une nouvelle centralité : la place de Sambre, relocalisation de l'office de tourisme dans la maison éclusière et chantier de l'Arsenal



SCHÉMA DIRECTEUR
PROMENADE DE SAMBRE : TEMPS 2

Amorces avenue de France et Mabuse, construction de la Coopérative du Terroir, des nouveaux équipements place de Sambre et des collectifs de l'îlot de la Clouterie



SCHÉMA DIRECTEUR
PROMENADE DE SAMBRE : TEMPS 3

Réaménagement du Mail de Sambre et de ses quais, construction de l'auberge de jeunesse et des résidences étudiantes, chantier du bastion de la biodiversité, début de la restructuration du pôle gare



SCHÉMA DIRECTEUR
PROMENADE DE SAMBRE : TEMPS 4

Réaménagement de l'entrée de ville, déplacement de l'entrée du Zoo au sud, aménagement des coeurs d'Arsenal et de Clouterie



LÉGENDE

EN COURS	RÉALISÉ	AMORCÉS	
			ESPACES PUBLICS VÉGÉTALISÉS
			ESPACES PUBLICS DENSÉMENT VÉGÉTALISÉS
			ESPACE PUBLICS MAJORITAIREMENT MINÉRALISÉS
			PROGRAMMES BÂTIS

POPULATION CIBLE

Habitants de Maubeuge
 "intra-muros"
 Étudiants
 Vélo-touristes

SCHÉMA DIRECTEUR
PROMENADE DE SAMBRE : TEMPS 5

Aménagement des périphéries immédiates : la base de loisir à l'ouest, les Étangs Monnier à l'est, fin du réaménagement du pôle gare



SCHÉMA DIRECTEUR
PROMENADE DE SAMBRE : TEMPS 6

Aménagement de la Sambre côté ouest, et du pôle universitaire à l'est



SCHÉMA DIRECTEUR
PROMENADE DE SAMBRE : TEMPS 7

Une identité renouvelée autour de la Sambre



LÉGENDE

EN COURS	RÉALISÉ	AMORCÉS	
			ESPACES PUBLICS VÉGÉTALISÉS
			ESPACES PUBLICS DENSÉMENT VÉGÉTALISÉS
			ESPACE PUBLICS MAJORITAIREMENT MINÉRALISÉS
			PROGRAMMES BÂTIS

POPULATION CIBLE

- Habitants de Maubeuge "intra-muros"
- Étudiants
- Habitants des faubourgs de Maubeuge
- Vélo-touristes
- Habitants du Val de Sambre
- Touristes régionaux

“Maubeuge est une ville fortifiée, avec une fort bonne auberge, le Grand Cerf.”

“Cette ville semblait être habitée surtout par des soldats et des commis voyageurs.”

“ Il n’y avait rien à faire, rien à voir. On y avait de bons repas, ce qui n’est pas négligeable, ce fut tout.”

“Mais dans une ville inconnue, pas assez petite pour qu’on s’y acclimate vite, pas assez grande pour offrir des distractions aux voyageurs, on demeure tellement à l’écart des affaires qu’on oublie tout à fait que l’on pourrait s’en rapprocher davantage.”

R.L STEVENSON

Travail sur l'entrée de ville à l'est, sur la place de Sambre et sur les amorces mail de Sambre et nord-sud



BÂTIMENTS D'INTERVENTION



PLATELAGE OU TERRASSES



PLACE PUBLIQUE PIÉTONNE
CHEMINEMENTS

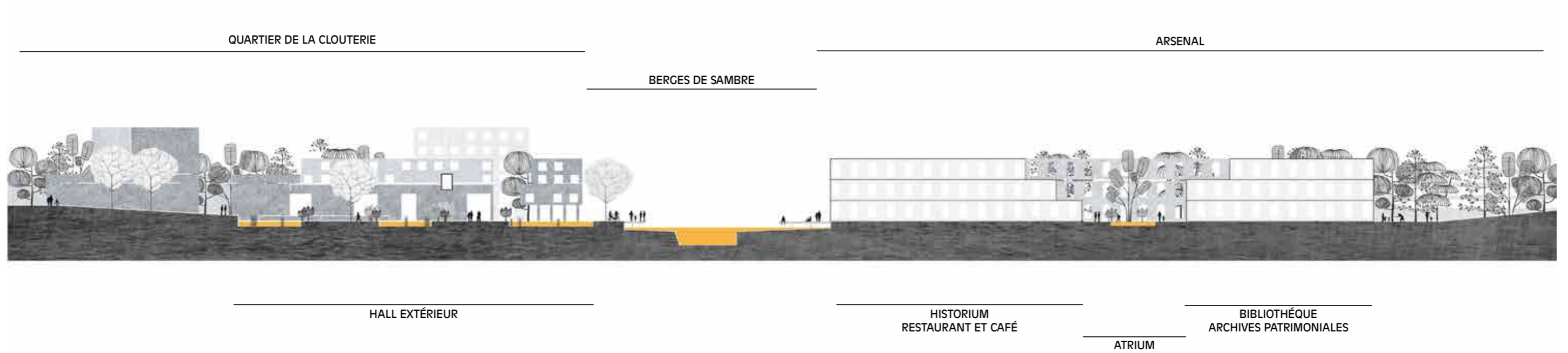


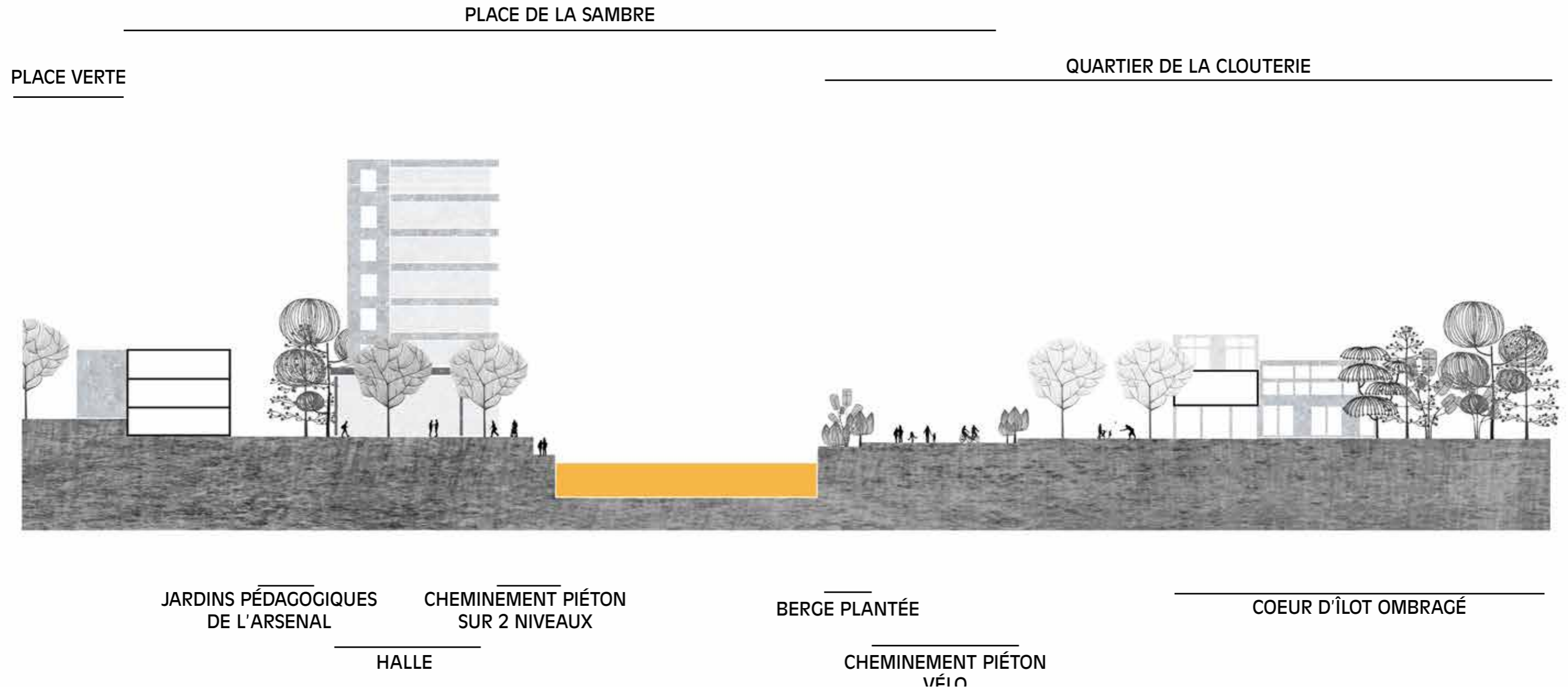
ZONE HUMIDE

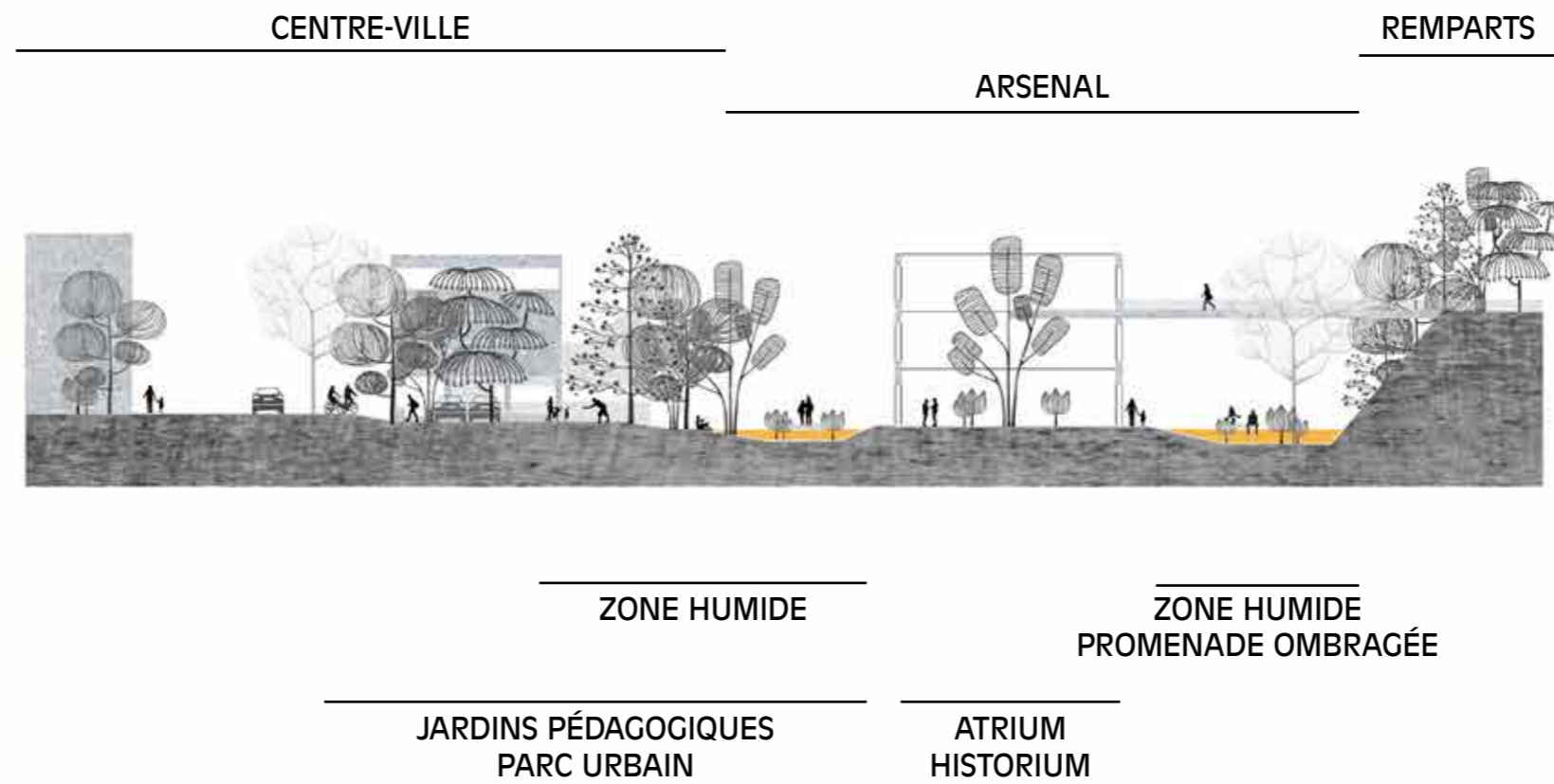


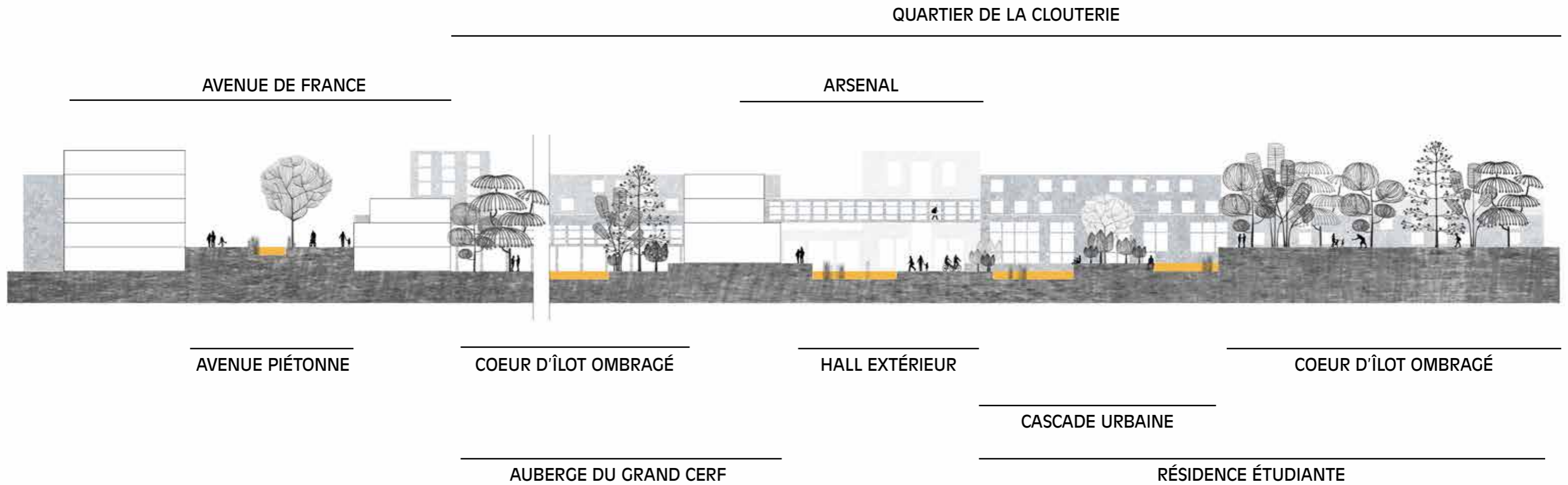
VÉGÉTATION DENSE DES BERGES

Coupe longitudinale entre l'Arsenal et l'îlot de la Clouterie







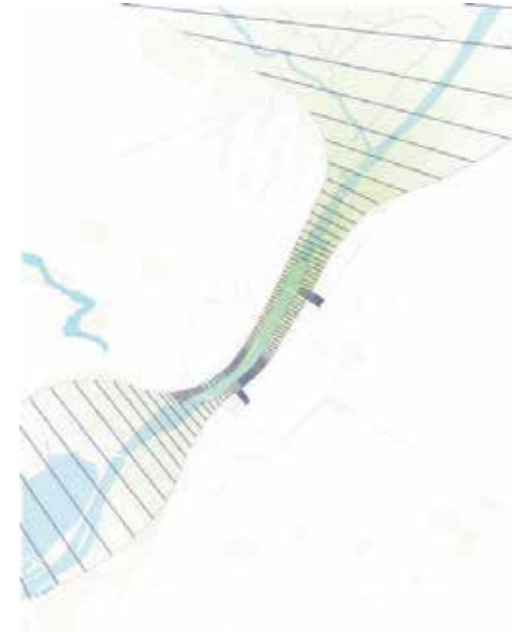


Référence

PROJET COEUR DE MAINE - ANGERS
AGENCE PHYTOLAB

Objectifs du projet :

- créer un nouvel espace de repos en bordure de la Maine et au contact du centre historique.
- donner de l'épaisseur à la trame verte et bleue au coeur d'Angers.
- installer de nouveaux commerces/services en lien avec ce nouvel espace.
- les berges forment un trait d'union entre les espaces de l'amont et de l'aval.
- diversifier le traitement des berges (quais hauts et bas, talus de végétation, perrés etc.)



Les objectifs du projet coeur de Maine peuvent sans doute être réemployés sur les bords de la Sambre à Maubeuge et sur la potentielle «Place de la Sambre».

Cependant il est important de noter la différence d'échelle entre Angers (153 000 habitants) et Maubeuge (30 000 habitants) mais aussi entre le coeur de Maine (28 000 m²) et la place de la Sambre (8800 m²).

PROJET BERGES DE MARNE - NOISY-LE-GRAND
AGENCE FLORENCE MERCIER

Objectifs du projet :

- requalifier les berges de la Marne pour favoriser la biodiversité.
- assurer une continuité piétonne et cycliste en bordure de canal
- créer des espaces de loisirs s'inscrivant dans les pentes

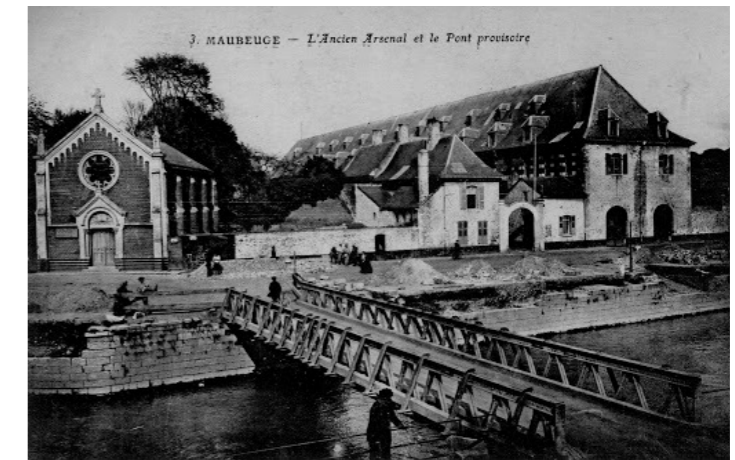
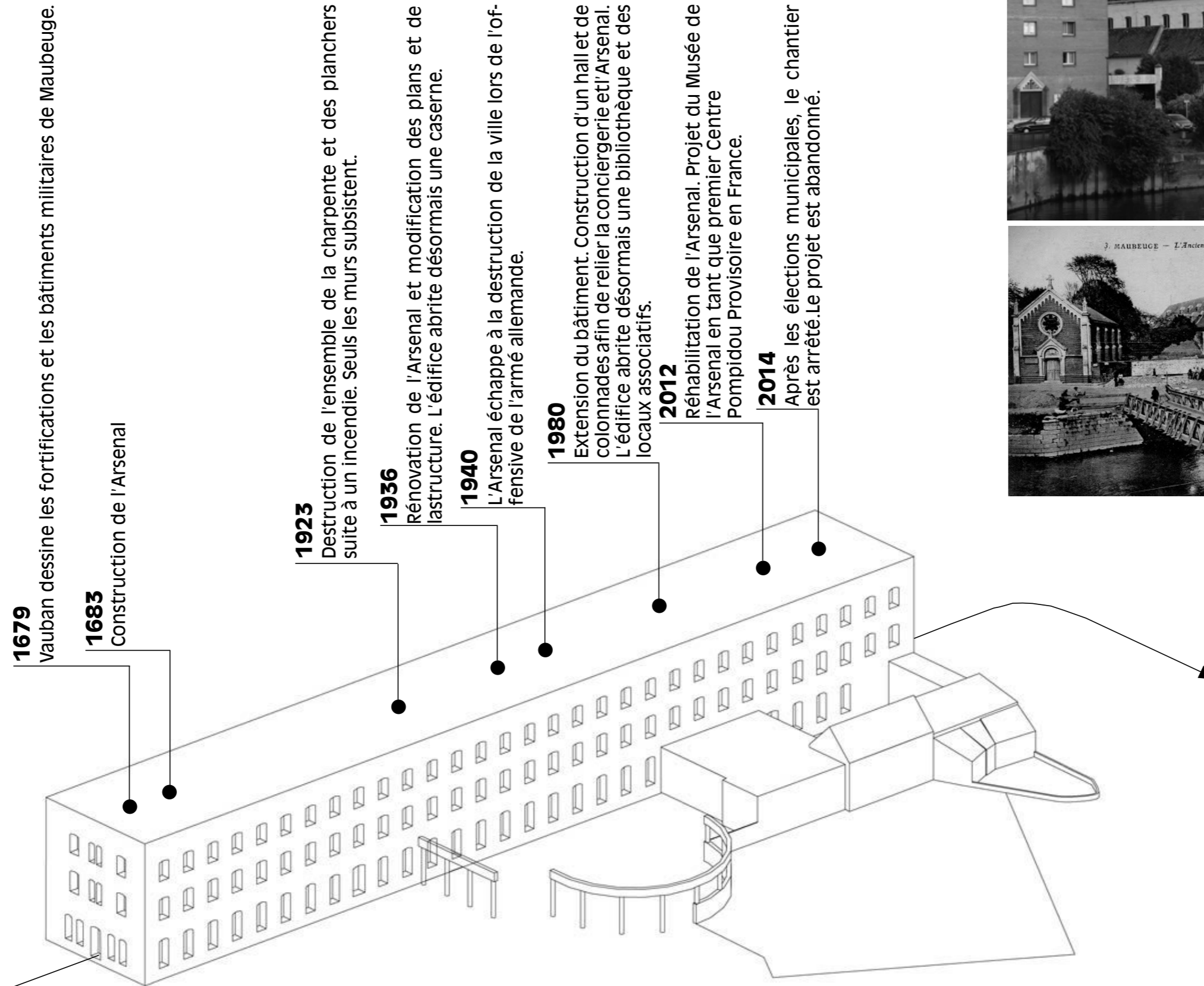


L'objectif visé sur les bords de Sambre est également de requalifier les berges écologiquement et de travailler les continuités pour piétons et cyclistes mais aussi de mettre en valeur le séquençage existant de la Sambre, entre des milieux très artificialisés et des milieux naturels.

Pour ces continuités comme pour un souci d'accessibilité écologiques, les berges pourront être traitées sur plusieurs niveaux et des espaces de «débordement» de la Sambre seront possibles et inscrits dans les projets architecturaux.



HISTOIRE DE L'ARSENAL



LABORATOIRE CULTUREL DE CAMBRAI

PROJET DE RÉHABILITATION ET CONSTRUCTION D'UNE EXTENSION

Maîtrise d'Ouvrage : Ville de Cambrai

Maîtrise d'Oeuvre : Philippe Chiossonne (Agence Avalone)

Architecte en Chef des Monuments Historiques : Vincent Brunelle

Entreprise Générale : Ramery Bâtiment

Surface : 4000 m²

Programme :

- Pôle culturel (Culture Scientifique, Technique et Industrielle)
- Pôle patrimoine (Centre d'Interprétation de l'Architecture et du Patrimoine)
- Pôle jeunesse (médiathèque et ateliers pédagogiques)



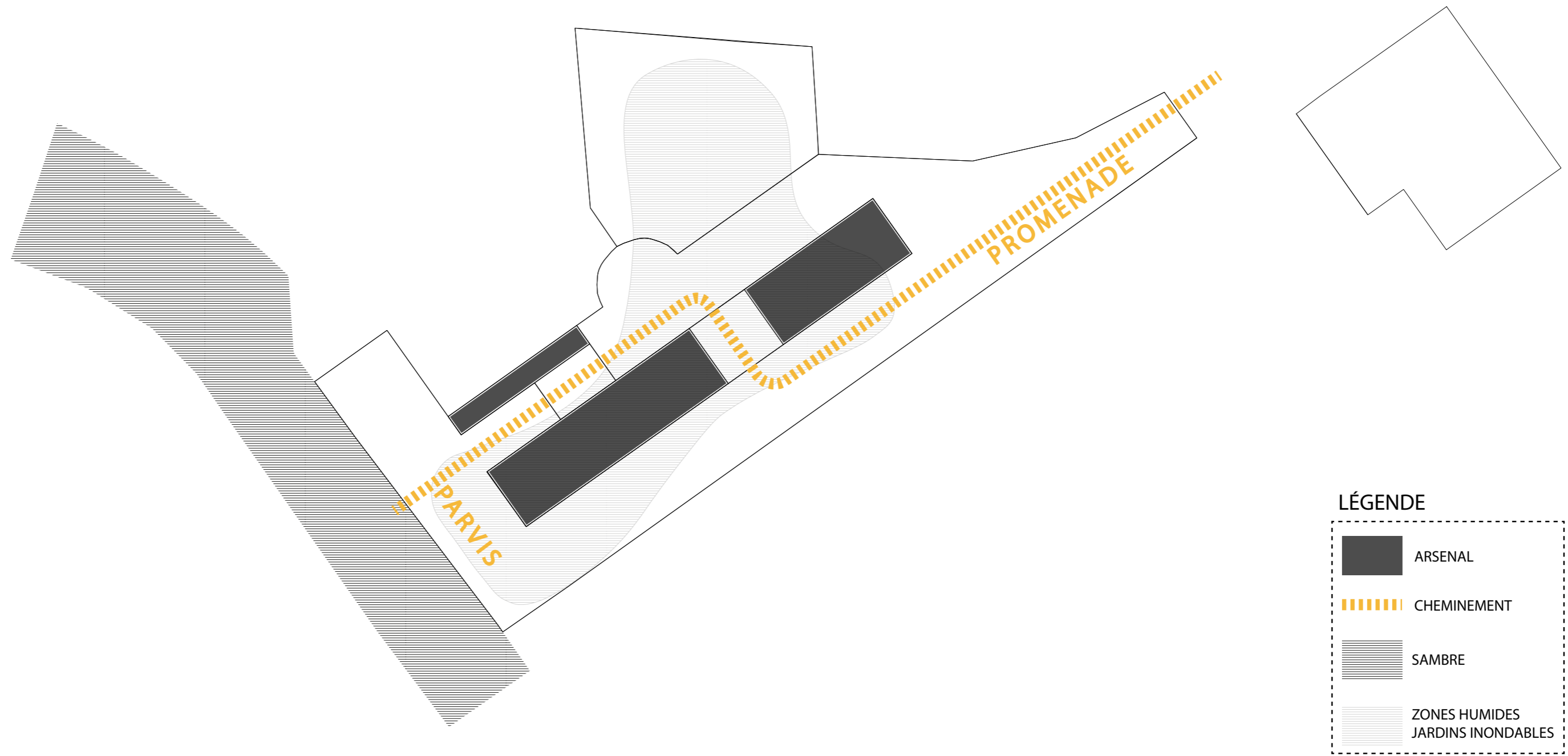
PROJET NON-LAURÉAT

PRUNET ARCHITECTURE ET URBANISME

Salle d'exposition



L'ARSENAL : AXE LONGITUDINAL



L'ARSENAL : ENTRE URBANITÉ ET BIODIVERSITÉ

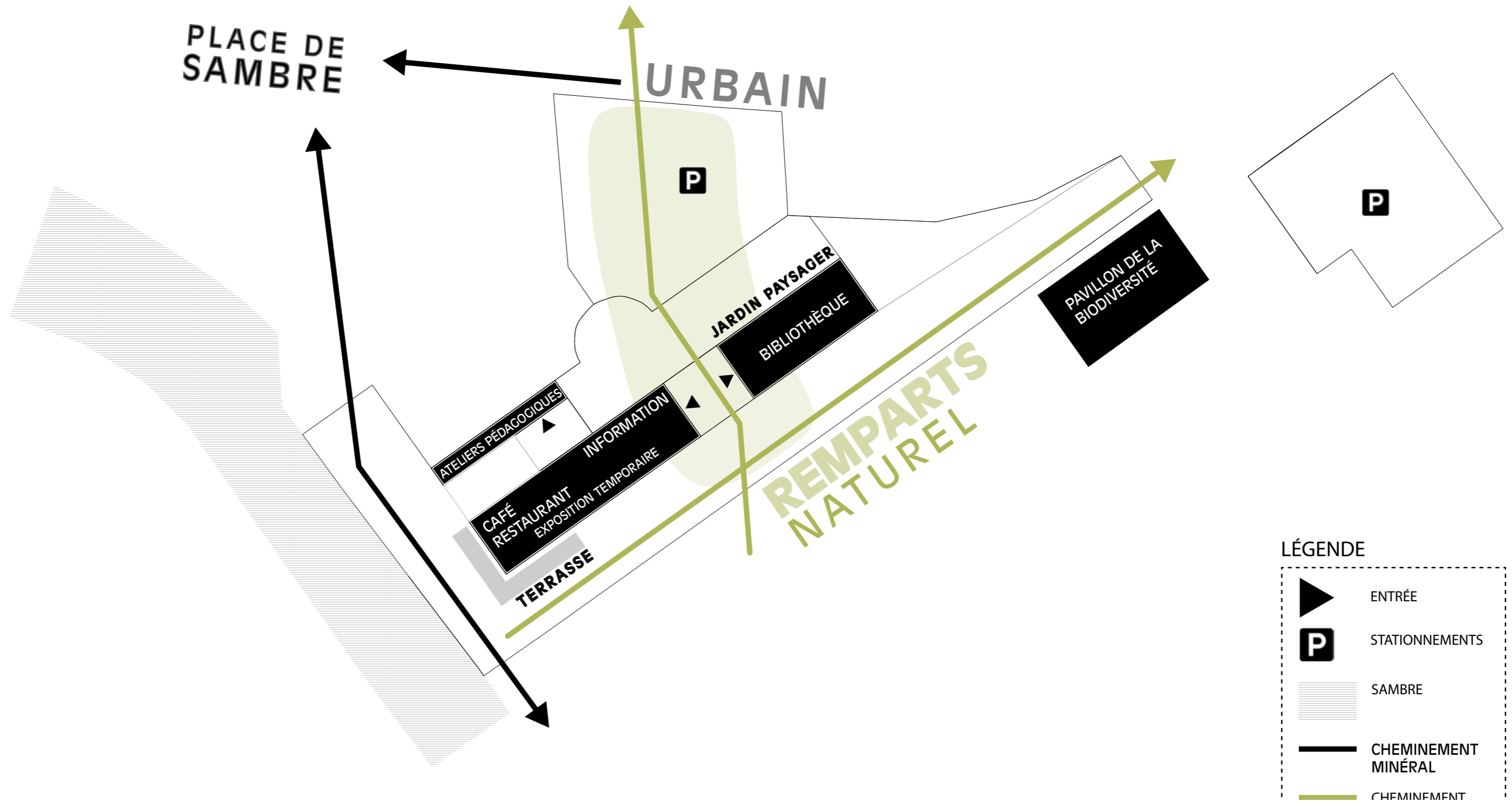
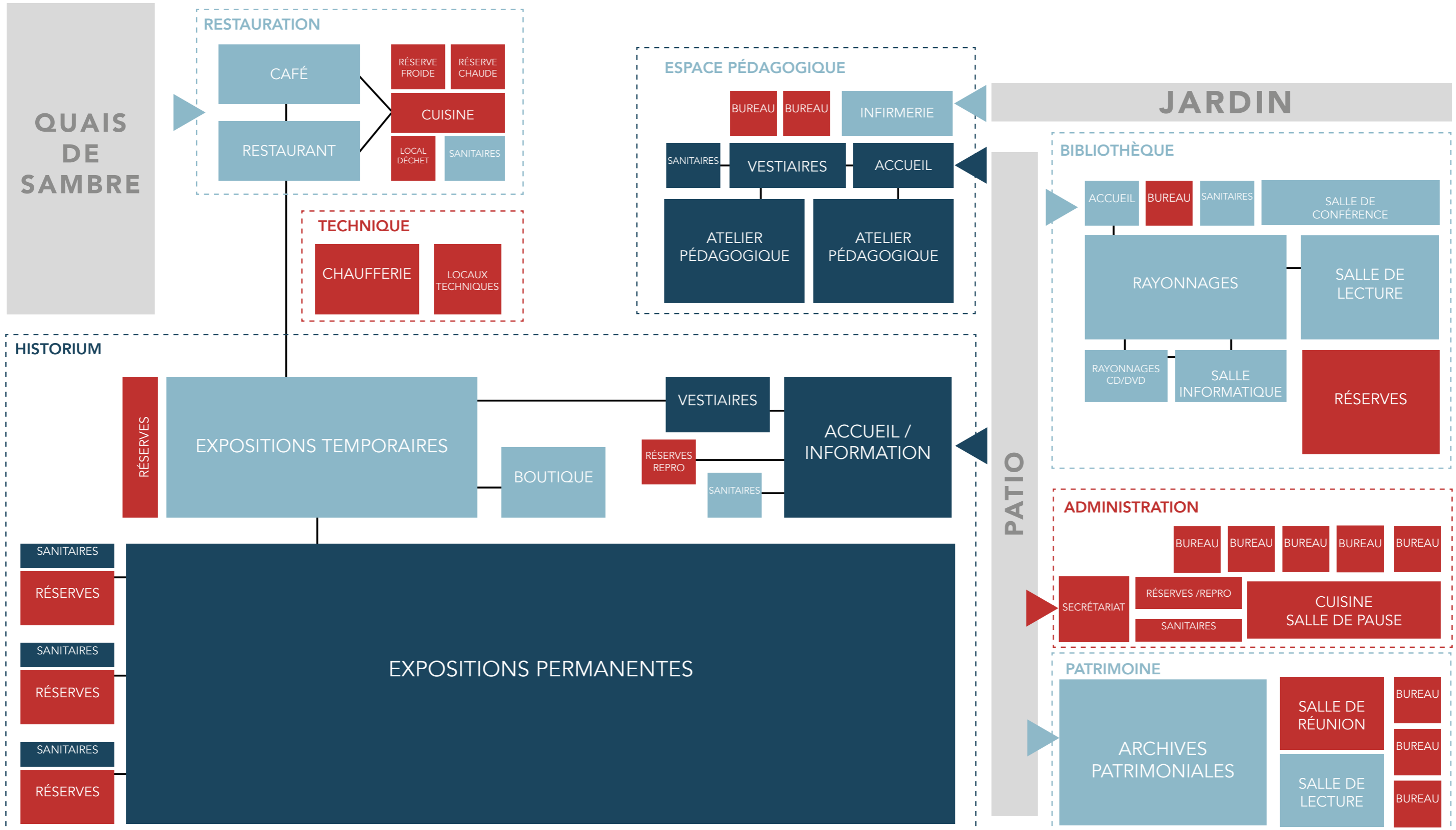
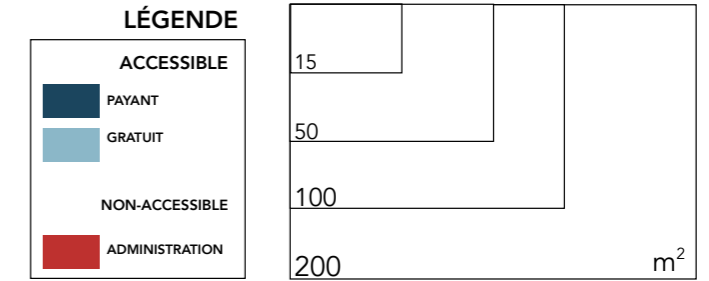
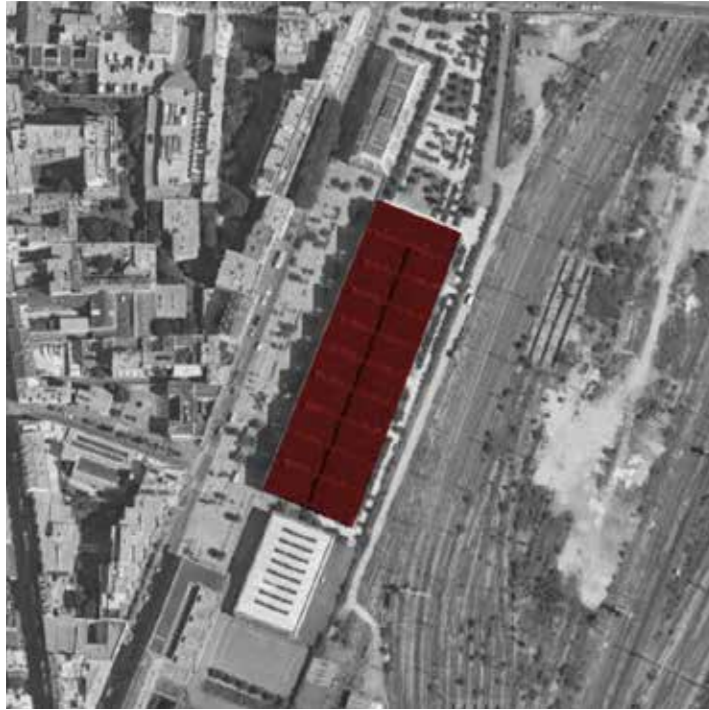


DIAGRAMME PROGRAMMATIQUE DE L'ARSENAL





HALLES PAJOL



300 LITS

3500m² dédiés

+

**MÉDIATHÈQUE
COMMERCES**

**AUBERGE DE JEUNESSE
STÉPHANE HESSEL
À LILLE**



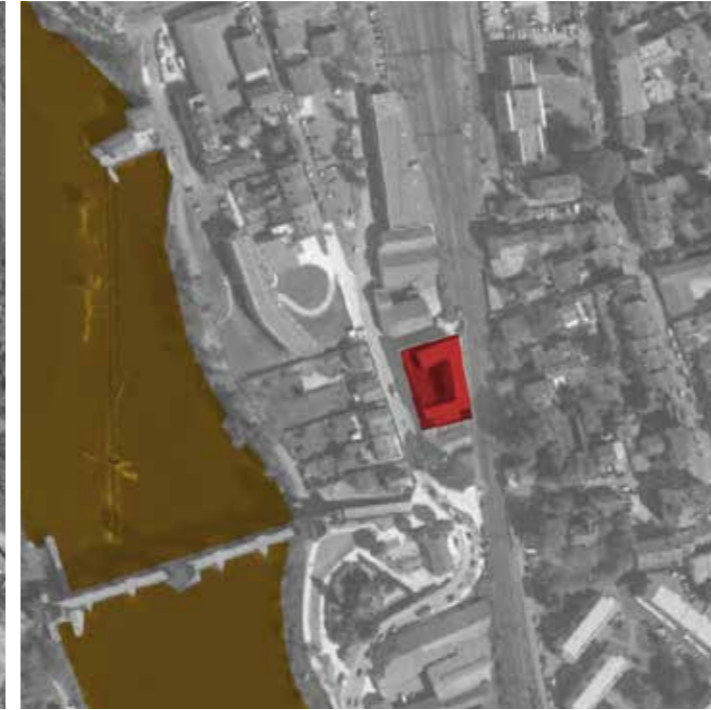
200 LITS

2500m² dédiés

+

**70 PLACE EN CRÈCHE
BUREAUX**

**AUBERGE DE JEUNESSE,
«LE CHAI» À CAHORS**



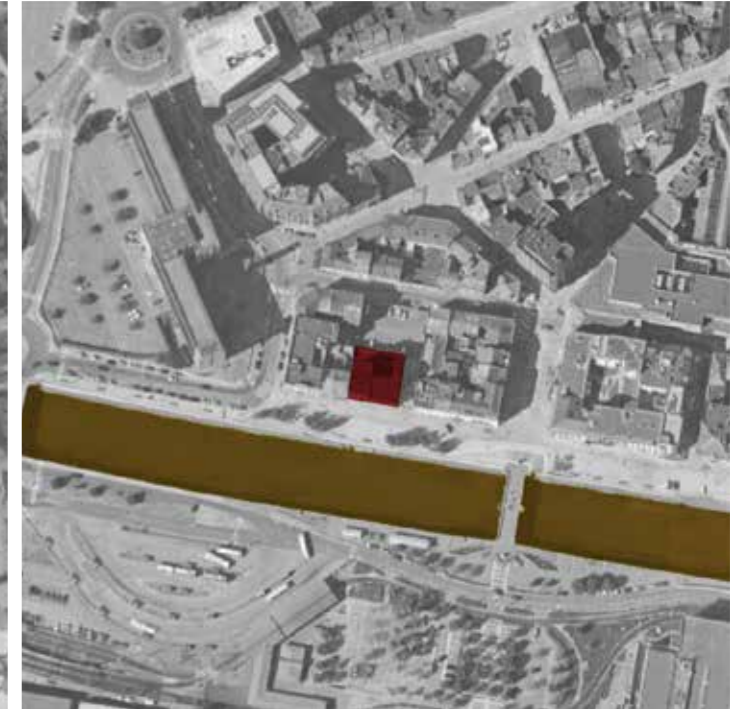
94 LITS

+

RESTAURANT

2200m² dédiés

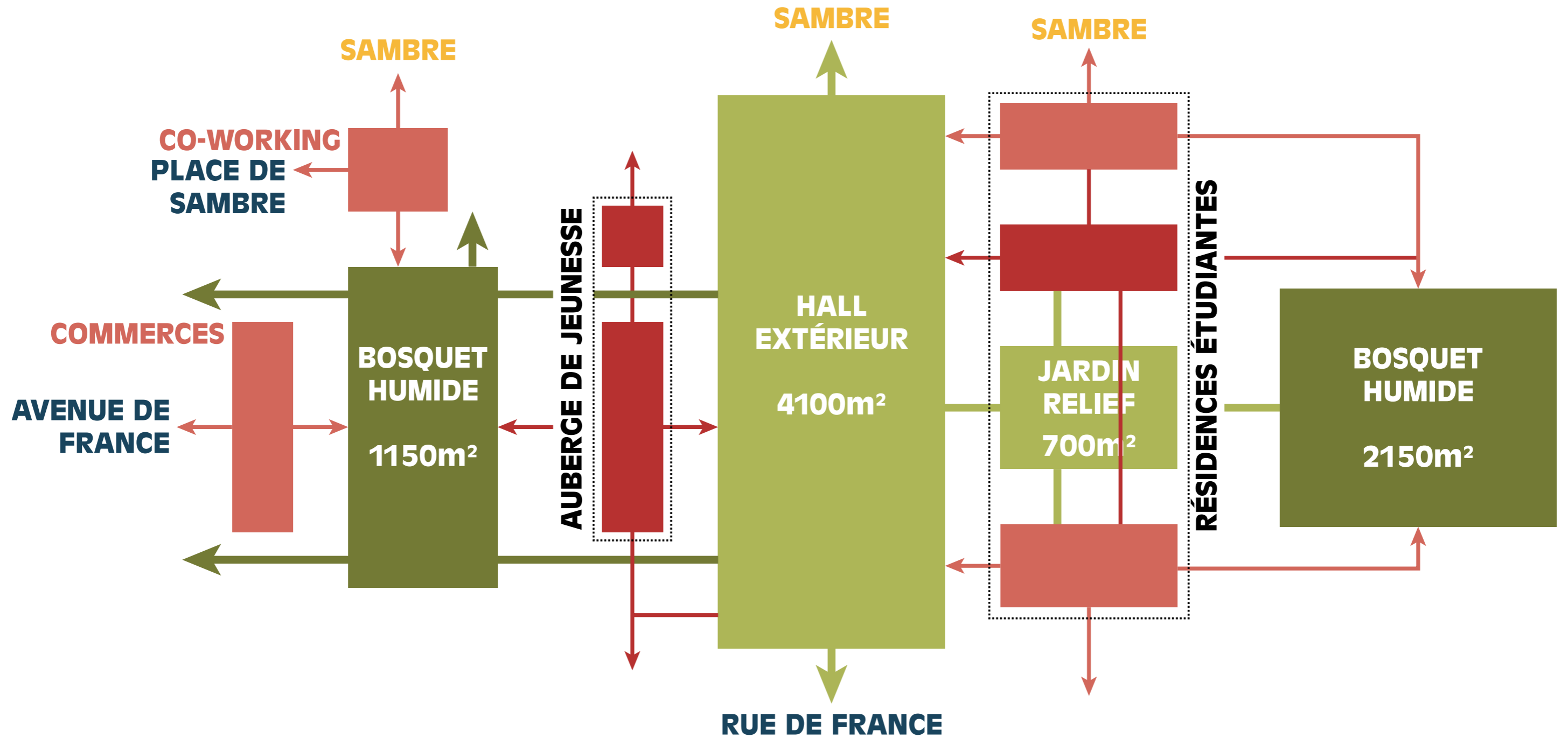
**AUBERGE DE JEUNESSE
À CHARLEOI**



120 LITS

2600m² dédiés







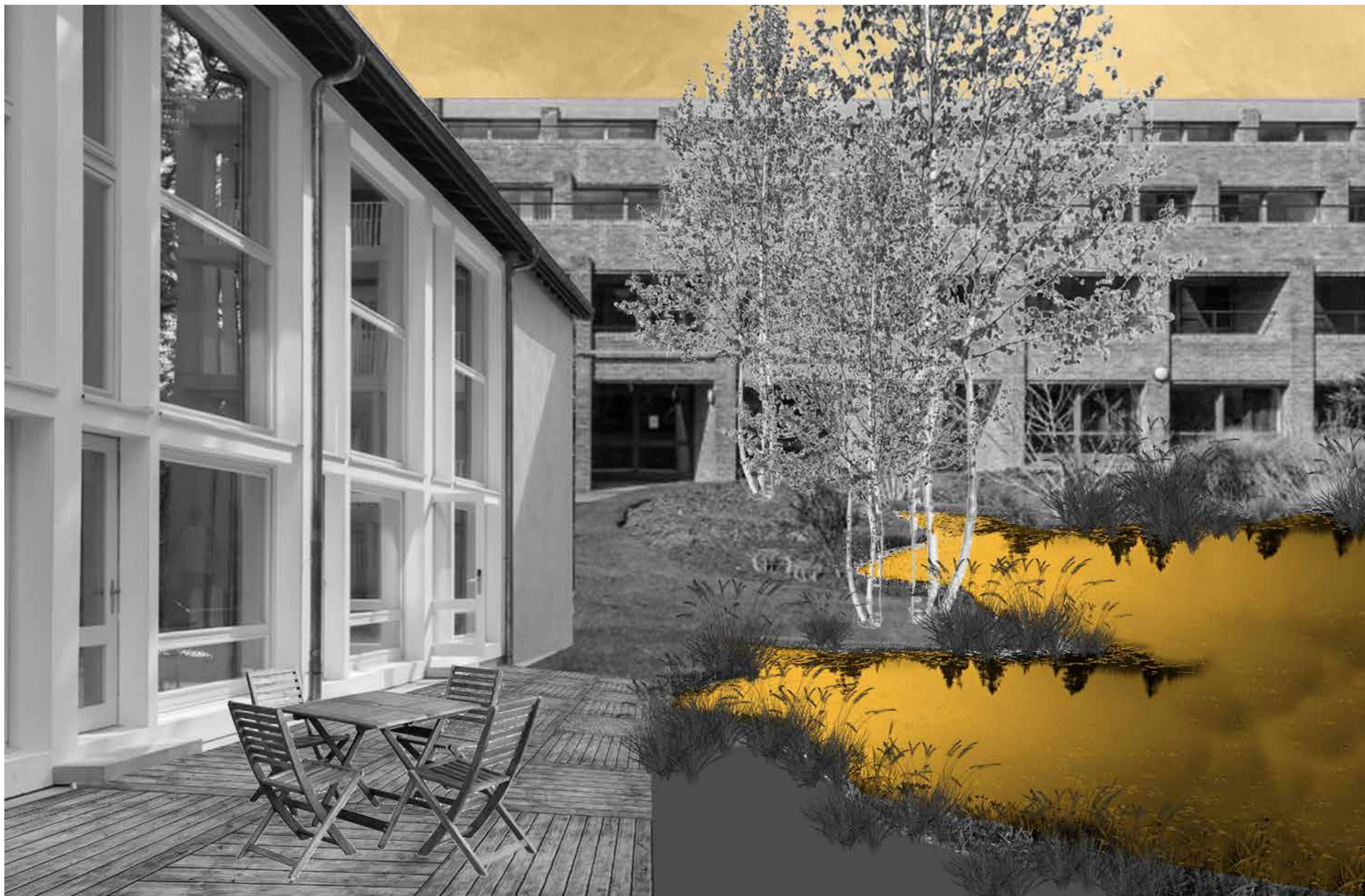
Coeur «frais» entre l'avenue de France et le hall extérieur

RENDU INTERMÉDIAIRE DU 19 MARS 2020 - ALVES Anthony, BUCHÉ Victorine, DUQUE Tristan, WERY Marc-Allan - ATELIER CONCEPTION J. POMMIER & A. TARDIVON



Hall extérieur connectant les communs et dialoguant avec l'Arsenal

RENDU INTERMÉDIAIRE DU 19 MARS 2020 - ALVES Anthony, BUCHÉ Victorine, DUQUE Tristan, WERY Marc-Allan - ATELIER CONCEPTION J. POMMIER & A. TARDIVON



Le coeur de la résidence étudiante

RENDU INTERMÉDIAIRE DU 19 MARS 2020 - ALVES Anthony, BUCHÉ Victorine, DUQUE Tristan, WERY Marc-Allan - ATELIER CONCEPTION J. POMMIER & A. TARDIVON