

culture et développement durable

philippe madec

atelierphilippemadec (paris, rennes, france)

Quelle innovation pour quel projet ?

Le rôle de la culture dans le développement durable



1990_1992 Hôtel industriel à Paris 20°

Prix de la Première Œuvre 1992, nominé



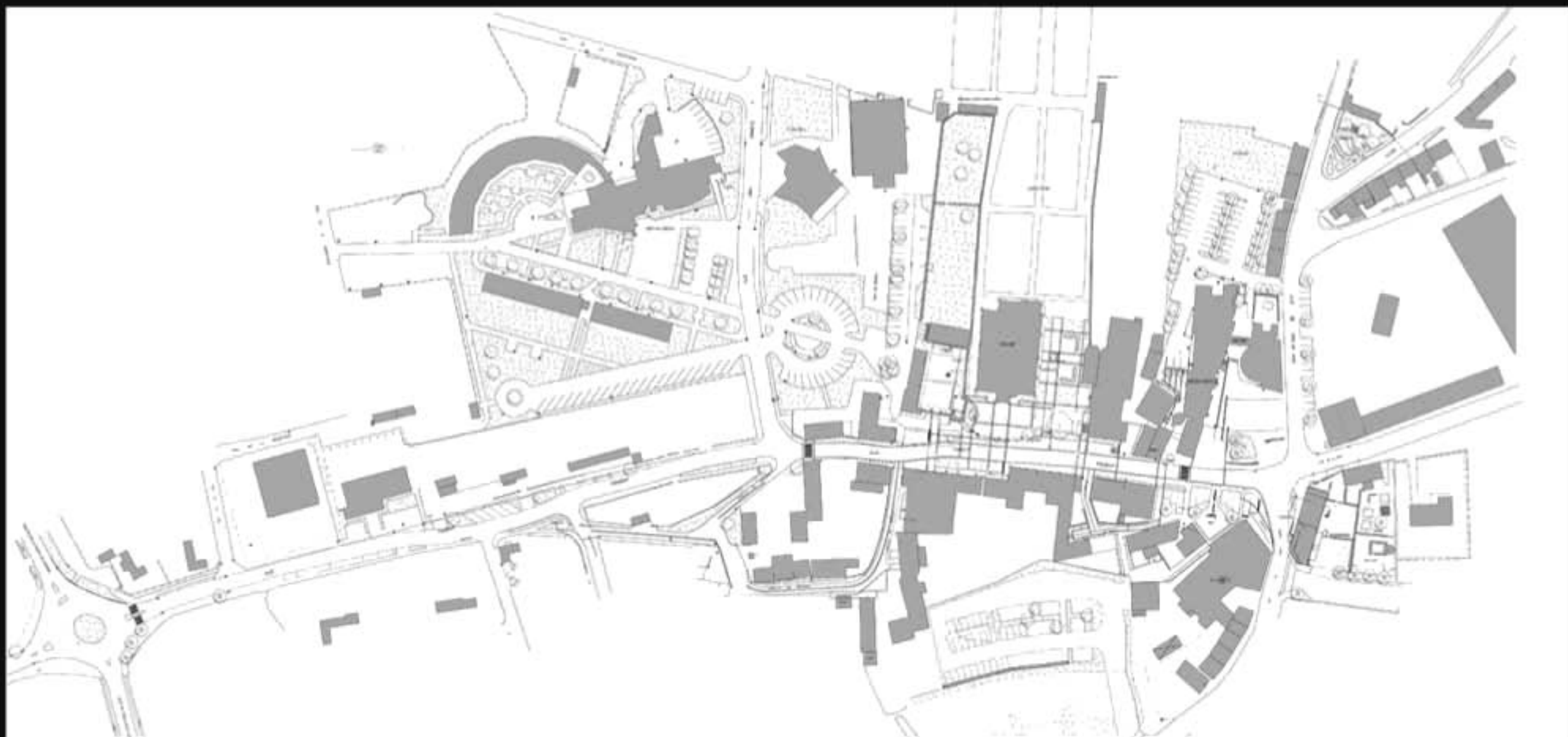
1992_1996 Logements sociaux rue de la Duée à Paris 20°

Prix de l'Équerre d'Argent 1996, nominé



1991_2004 Aménagement du centre-bourg à Plourin-Lès-Morlaix (29)

- 1992 - Prix de l'aménagement urbain pour la structuration du centre de Plourin-Lès-Morlaix*
- 1994 - Trophée de l'Empreinte pour la mairie et la médiathèque de Plourin-Lès-Morlaix,*
- 2001 - Prix du projet Citoyen pour les années de médiation à Plourin-Lès-Morlaix*
- 2003 - Prix Grand Public de l'Architecture pour les treize années de réalisation à Plourin-Lès-Morlaix*



L'aménagement du cimetière de Plourin-Lès-Morlaix s'inscrit dans un projet de longue haleine visant à la réalisation d'un centre dans une commune au triple visage de bourg, de campagne et banlieue de Morlaix. Outre les aménagements urbains, la création de places et de jardins, le projet a été l'occasion de réaliser une mairie, une médiathèque, une poste et un lieu d'information.

Ce projet en participation avec la population a commencé en 1991 et se poursuit toujours en 2008 (aménagement du grange en lieu festif). Il a notamment fait l'objet d'une attention particulière pour l'énergie (*Trophée de l'Empreinte 1994*) et pour la valorisation de filières locales : entreprises et services municipaux œuvrent ensemble, la pierre est bretonne avec une réouverture d'une carrière locale (Plouvorn).



Mairie, salle du conseil



Médiathèque, entrée



Détail du square



Détail de la Salle du Conseil



Réinstallation du Menhir



Jardin enclos de la mairie



Jardin enclos de la Médiathèque



Parc de stationnement



Entrée du cimetière



Abri pour cérémonies civiles



Entrée du cimetière



Alignement sur la rue de Pors Digor



Columbarium



Columbarium



Longère réhabilitée en Point I



Passage près de la Poste



La Venelle



1994_1996 Maison de l'enfance à Ploudaniel



1994_1996 Maison de l'enfance à Ploudaniel



1997_2004 Centre de Loisirs Rouget-de-Lisle à Nanterre

Grand Prix de l'Environnement 2000, catégorie Projet / Sélection française pour le *Green Building Challenge* à Oslo 2002

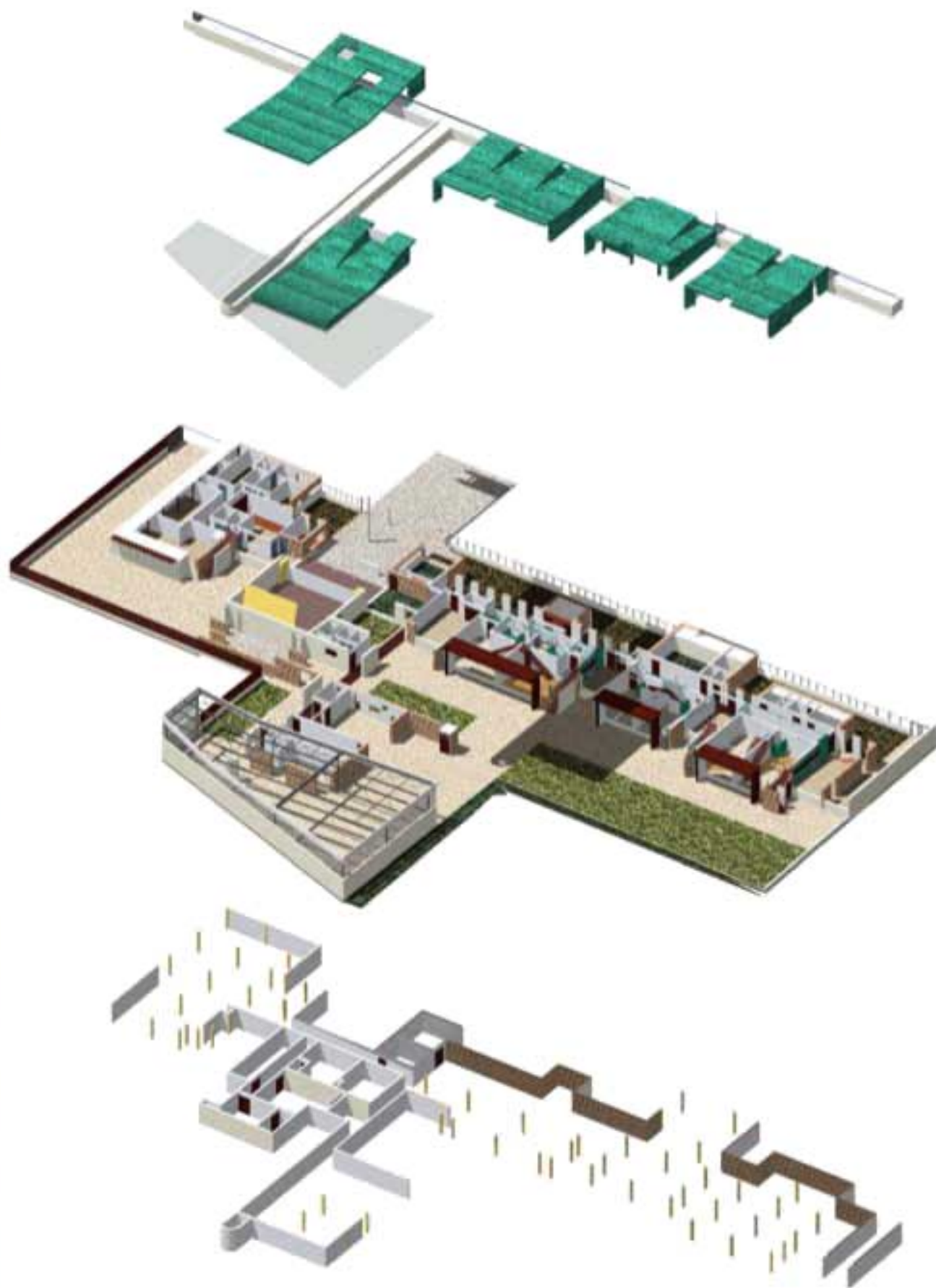
ce bâtiment répond à l'ensemble des cibles de la HQE alors naissante. Au-delà de l'attrait traditionnel de l'éco-construction (brique monomur, charpente bois, couverture en cuivre, bardage en terre cuite et en bois, revêtements écologiques, chauffage performant, ventilation double flux, free cooling nocturne, serre bioclimatique, etc.), le projet vise à un grand confort de vie, résoud particulièrement les contraintes acoustiques locales, apporte une lumière naturelle abondante dans toutes les pièces et récupère toutes les eaux de pluie en toiture pour les sanitaires, l'arrosage et l'entretien.



Aqueduc à la hauteur de l'auvent de l'entrée



Aqueduc face aux toitures des salles de vie



Axonométrie montrant notamment le principe en T de l'aqueduc



Façade et cour



Entrée en façade Nord



Préau couvert contre le RER



Détail de la protection solaire des serres de la façade Sud



Une salle de vie vers la cour



Une salle de vie sur le Nord



Le corridor au Nord



Salle de vie couplée



Atelier vestiaire et corridor

Abondance de la lumière naturelle dans tous les lieux



2004_2006 Château d'eau à Pacé (35)

Prix Spécial du Prix Architecture Bretagne 2006

Ce château d'eau ne consomme pas d'énergie pour son fonctionnement ; son gabarit a été calculé de telle manière à ce que la pression du réseau de desserte suffise à le remplir, et que la chute de l'eau qui y est stockée maintienne une pression conséquente en retour dans le réseau. En outre, ce château d'eau, qui fonctionne même lors des coupures de courant (sécurité civile), ne nécessite que très peu d'entretien : pas de pompe, béton brut et prairie fleurie. Sa mise en lumière de courte durée accompagne le crépuscule.



2000_2004 Institut du Management Environnemental « Exceltys » à Ploufragan (22)

Prix Architecture Bretagne 2006, mention « Lieux de travail »

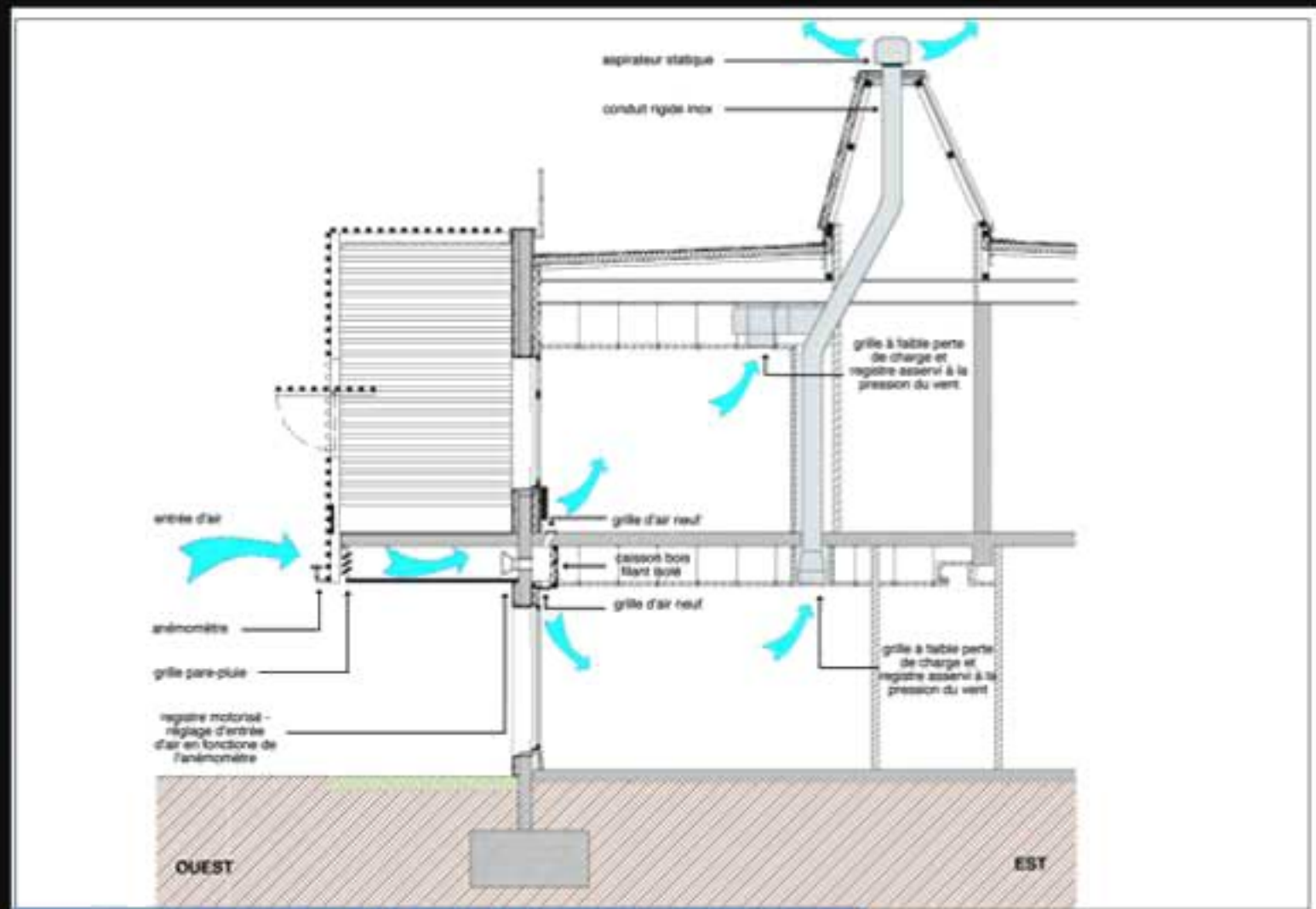
Ce bâtiment de formation des entreprises des Côtes d'Armor au management environnemental répond aux différentes cibles de la haute Qualité Environnementale. Outre une conception visant particulièrement au confort d'usage (relation continue entre intérieur et extérieur), au confort visuel (lumière naturelle abondante) et à l'économie d'énergie, il a été imaginé à partir trois manières d'intégrer le vent dans la conception : le bloquer, le filtrer et le faire entrer dans le volume habité. Le bâtiment bénéficie d'une ventilation naturelle assistée



Shed et ventilation



Plan de masse



Coupe de détail sur la ventilation naturelle assistée



Angle Nord-Est



Façade Ouest



Angle Sud-Ouest



Angle Nord-Ouest



Salle de cour donnant sur l'enclos



Coursive haute



Enclos



Prolongement extérieur de la cafétéria protégé des vents



2003_2007 Maison de l'Environnement du Parc écologique Izadia à Anglet (64)

Totems de la Construction Bois 2008, catégorie « Innovation » / Prix Mies Van der Rohe 2009, nominé / Prix Taliesin 2009

La Maison de l'environnement du Parc écologique Izadia à Anglet est la porte d'entrée du parc créé sur un site abîmée de la côte basque. Ce site, qui est le dernier non bâti de la côte entre Bayonne et Biarritz, fait l'objet d'une restauration selon un processus écologique de renaturation. Scientifiques, architecte, paysagistes et scénographes ont produit un ensemble cohérent sur un terrain dunaire de 4 ha. Le bâtiment en bois (mélèze et douglas), ouvert aux éléments naturels (vents, pluies, soleil), une poutre, trouve sa longueur dans la rampe qui le parcourt. Certification HQE en cours.



La vanne, l'arrivée des rampes et le belvédère



Façade Nord sur l'esplanade



Le belvédère



Entrée face aux étangs



Coursive Nord côté bureau



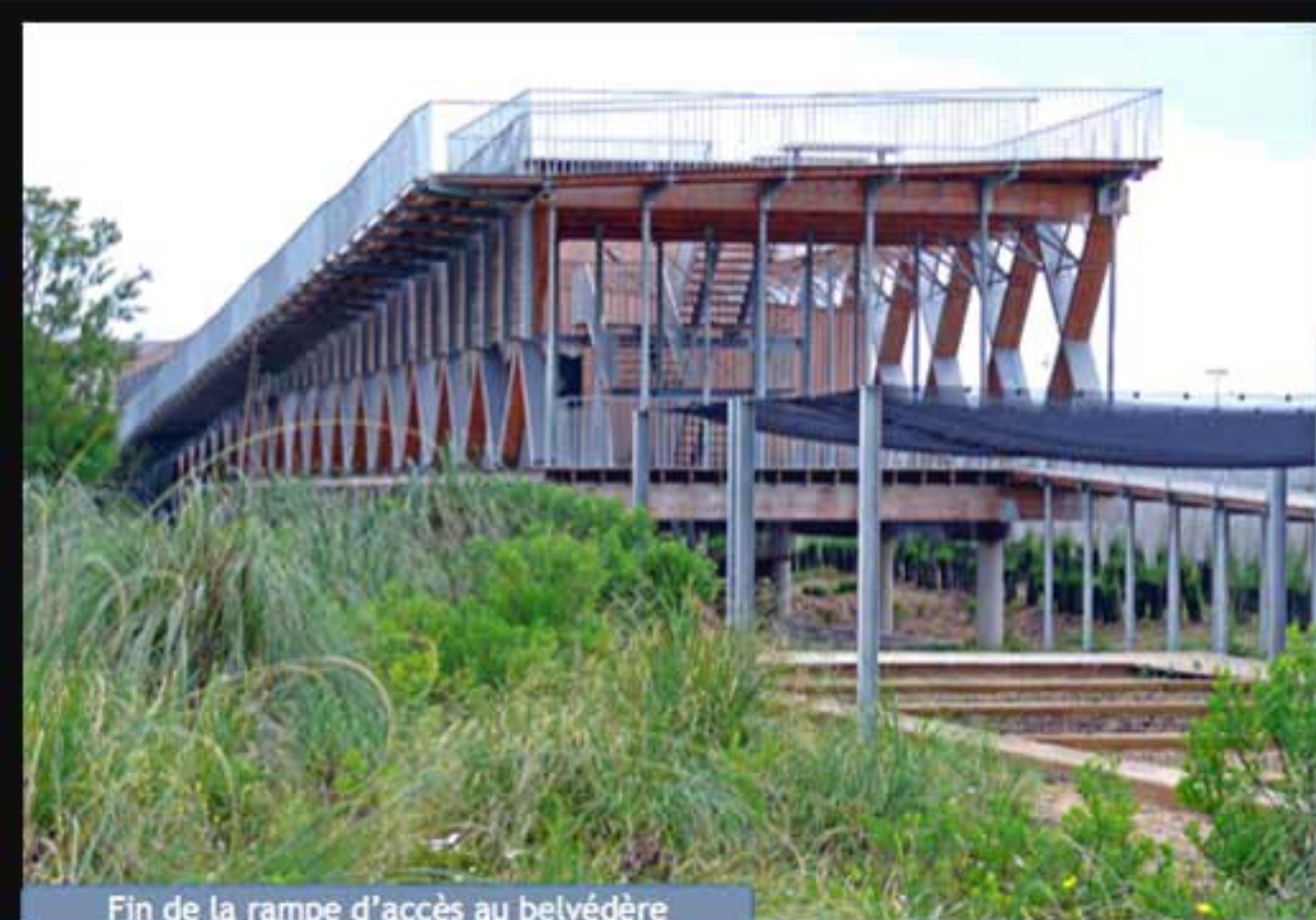
Passerelle d'accès et porte



Détail sur la vanne



Coursive Sud côté exposition vers le parc



Fin de la rampe d'accès au belvédère



Pépinière et rampe d'accès au parc



Lieu de la chambre de la vanne



2003_2008 Musée archéologique du Château de Mayenne, Mayenne (53)

Prix Taliesin 2009

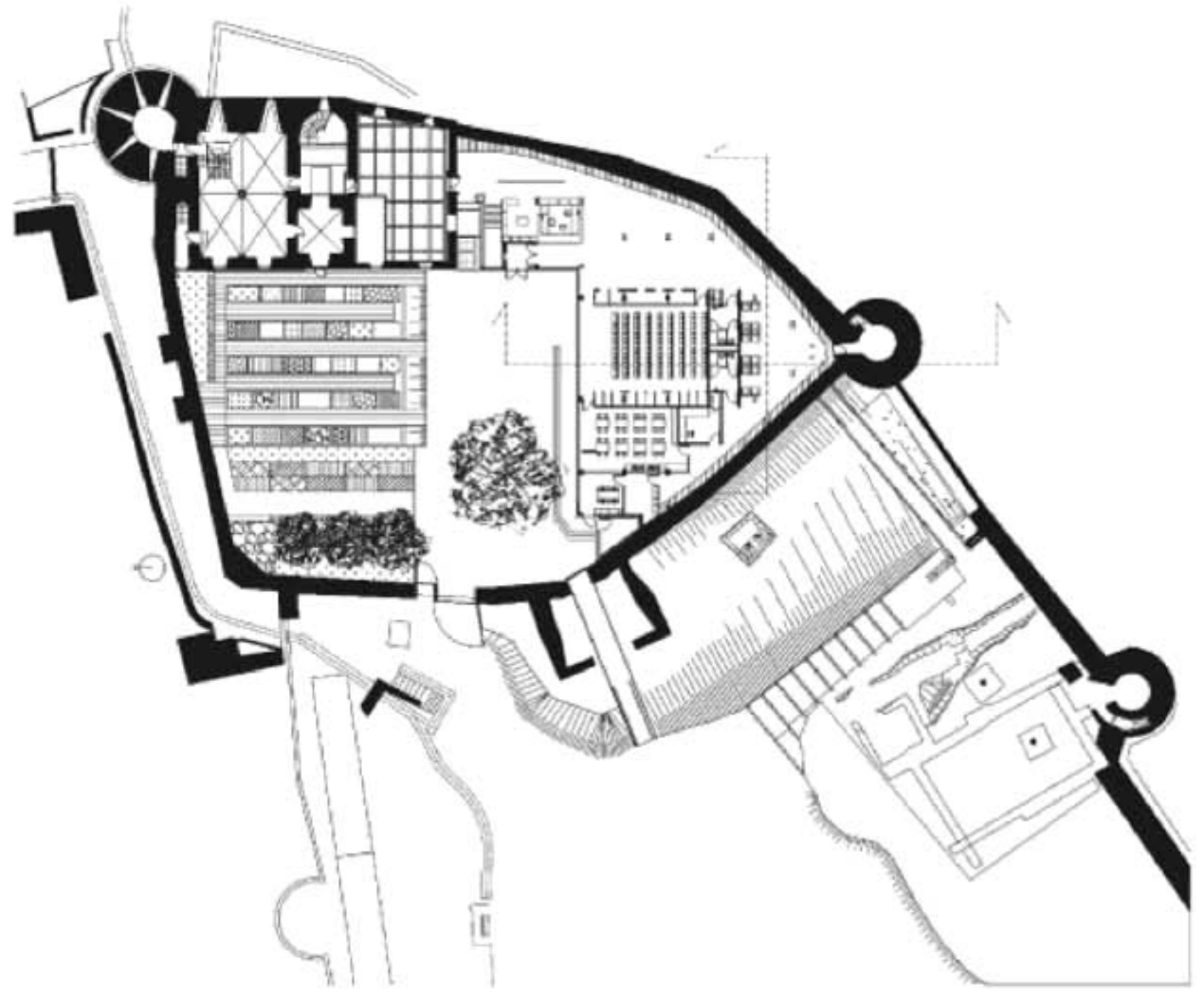
Le Château de Mayenne est l'un des très rares monuments européens à posséder des vestiges carolingiens. Dans le palimpseste construit au fil des siècles, nous avons choisi d'apporter le léger pour rendre hommage au lourd, le bois pour ne pas concurrencer la pierre. Premier musée français à répondre aux 14 cibles de la Haute Qualité Environnementale, le musée archéologique du Château de Mayenne est construit en chêne (structure verticale, menuiseries intérieures et extérieures, parquet et lambris), aisément déconstructible et tempéré par un puits canadien.



Schéma de structure



Plan de rez-de-chaussée





Une strate nouvelle



Le volume vu depuis le parc public



Le jardin de simples en couverture d'un champ de vestiges





Une strate nouvelle



Le volume vu depuis le parc public



Le jardin de simples en couverture d'un champ de vestiges





Salle de projection



Passage vers l'entrée



Passage du logis vers le musée



Entre le musée et le château, des intervalles : l'un de lumière (fenêtre), l'autre d'air (caniveau d'arrivée du puits canadien)



Crypte basse



décembre 2008 — pôle œnotouristique « zéro énergie » Low tech à Saint-Christol (34)

L'absence de modèle



Janvier 2009 — Création du village éco-touristique de Tifnit (Maroc)

Partenaires : [atellerphilippemadec](#) pour l'urbanisme général et la conception du village de Tifnit ; [Françoise-Hélène Jourda](#) pour les deux hôtels de bord de mer ; [Jean-Marc Weill](#) pour le centre d'interprétation et de gestion scientifique du site ; [Groupe Signes](#) pour le paysage ; [Agrisud International](#) ong pour la dimension sociale et économique du projet vis-à-vis de la population locale ; [WWF](#) pour les enjeux faune et flore, et pour la mise en place du label ONE PLANET LIVING.



2008/en cours — Centre-ville de Nouméa (Nouvelle-Calédonie)



Depuis janvier 2009 — Quartier de Sindibad, Casablanca (Maroc)



Depuis 2008 — Projet suburbain du Fort d'Aubervilliers (France)



Juin 2009 — Eco-quartier rural de Verson (Normandie)

Les freins à la réalisation d'éco-quartiers

Le statut du foncier

Le type de promotion du logement

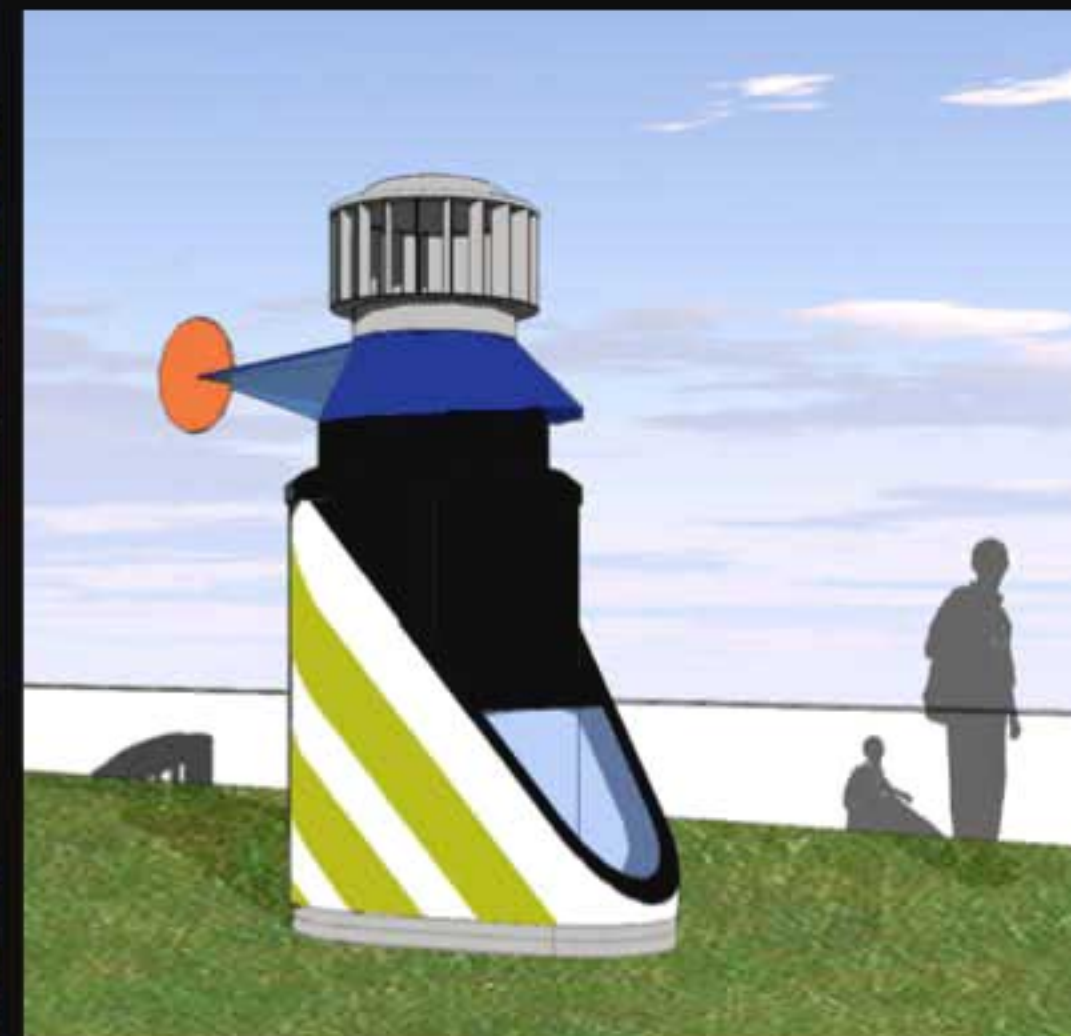
Les règlements

Les standards

Le coût de la construction



Les logements coopératifs en bordure du Fort



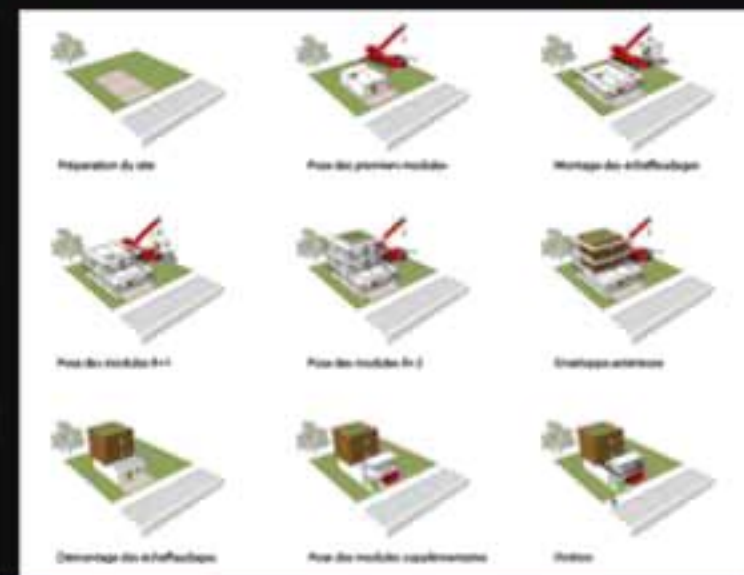
2007—... Programme de logements mixtes THPE Enr en ventilation naturelle à Saint-Nazaire (44)



2007—... 40 logements sociaux BBC Effinergie à Nantes (44)



2006 53 logements BBC en accession à Lyon (69)



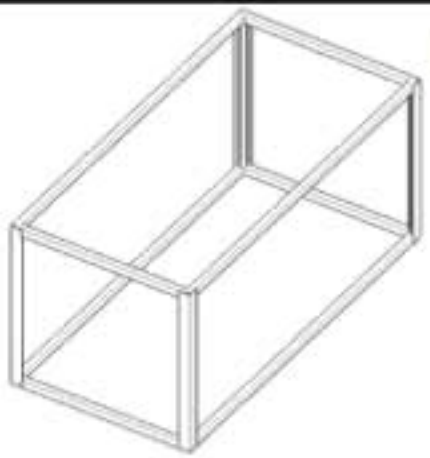
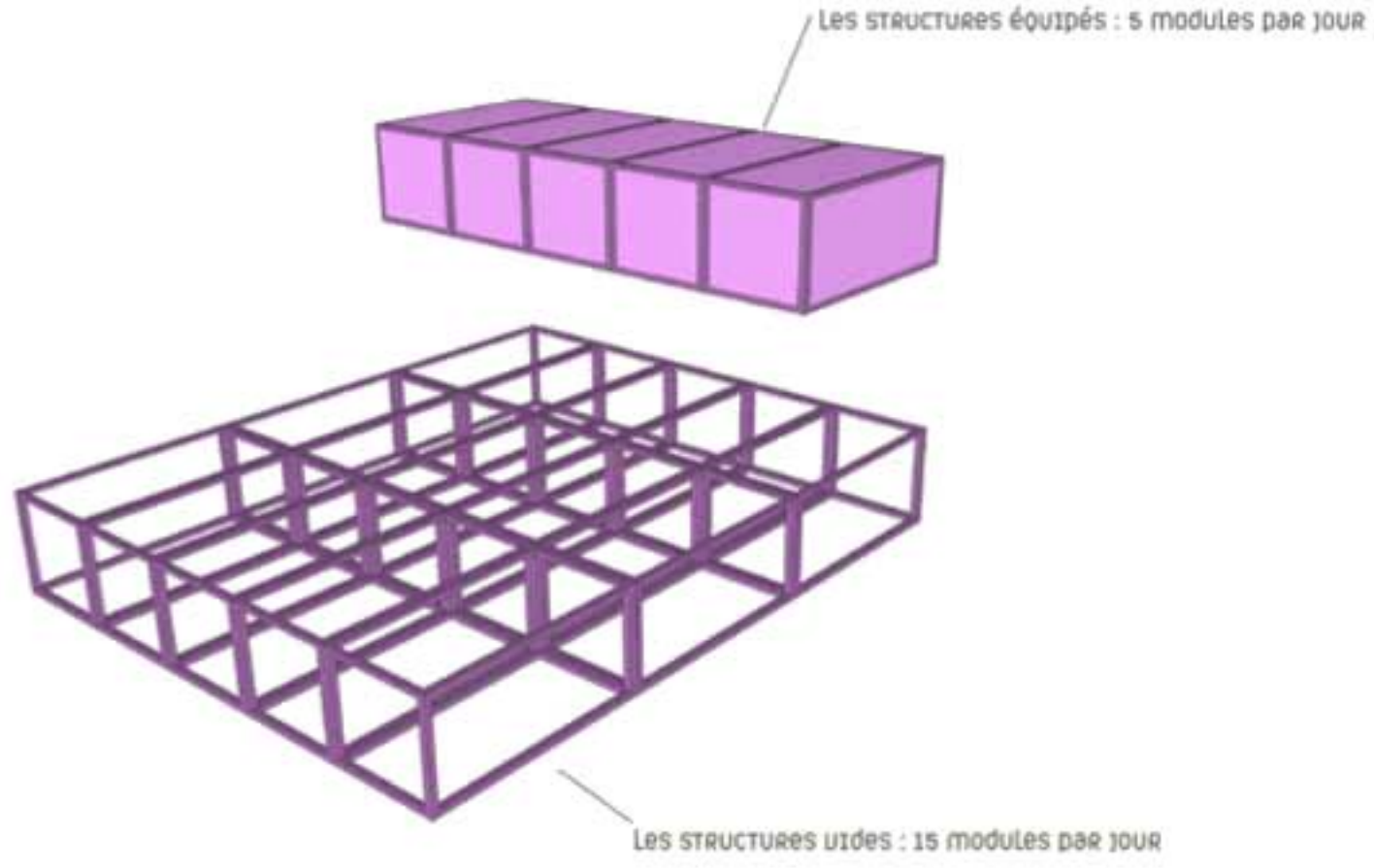
2007—... 140 logements passifs et économiques (industrialisés) à Bayonne (64)



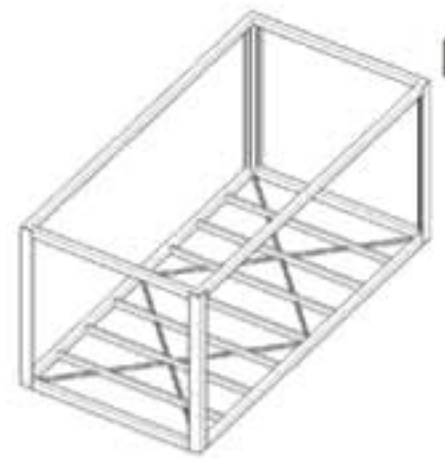
2009 Consultation Internationale Cité de l'Architecture et du Patrimoine

Mode de fabrication

Le rythme de fabrication en usine



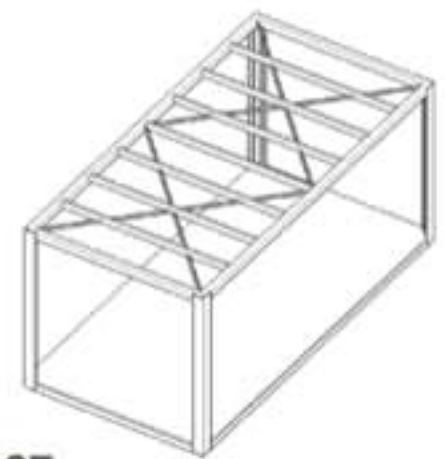
La STRUCTURE



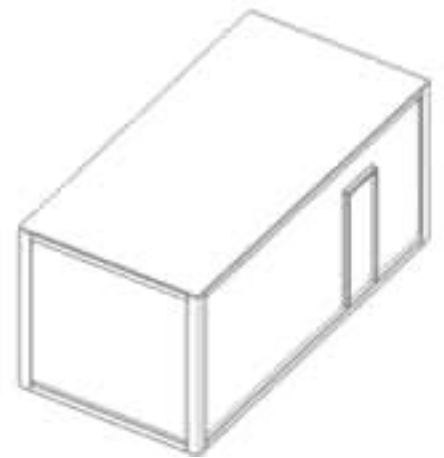
Le CONTREVENTEMENT ET SON plancher



Le REVETEMENT DU plancher



La TOITURE ET SON CONTREVENTEMENT



Le module finalisé

R+1



R+2



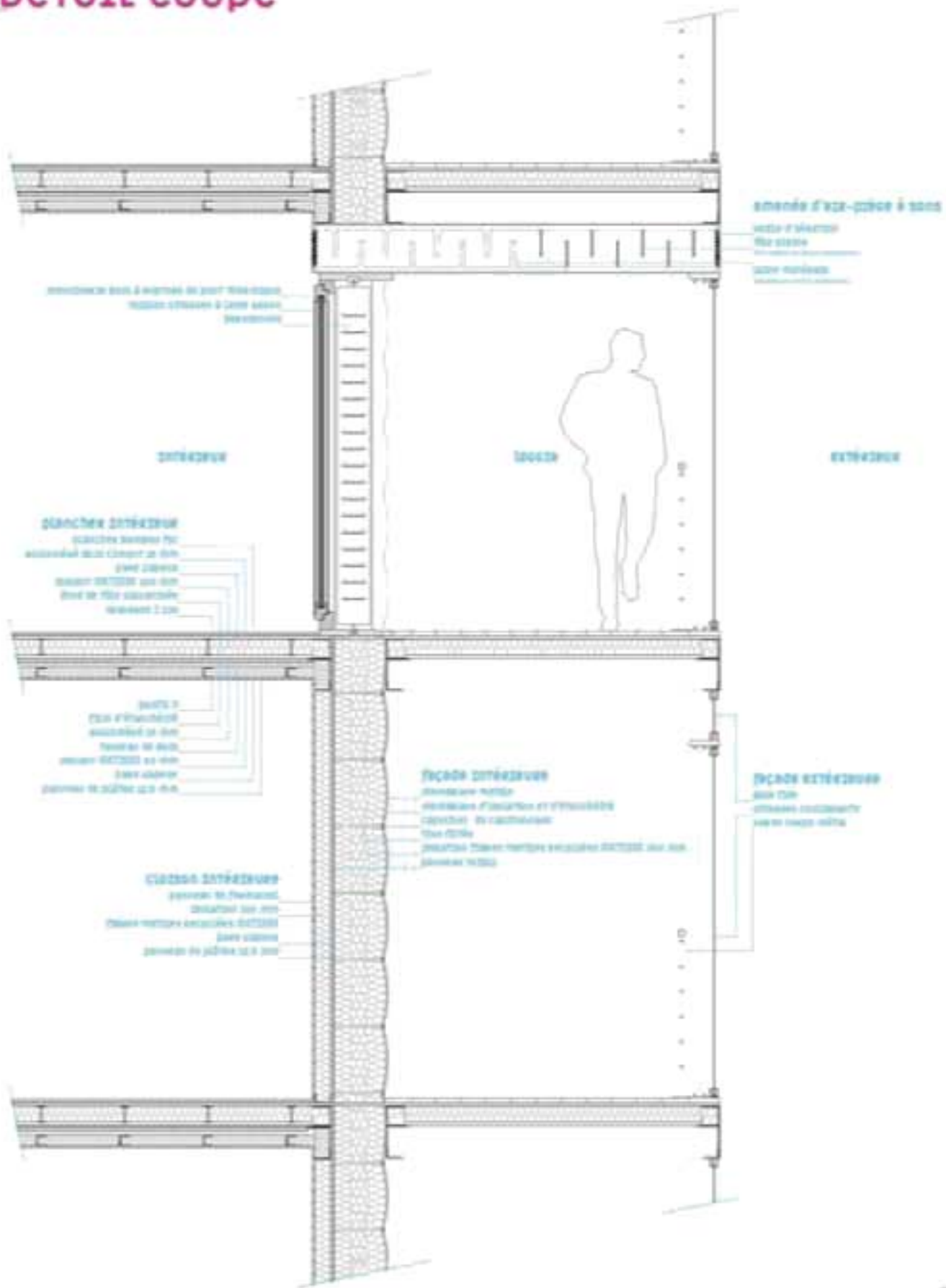
R+3 - VERSION 2



R+4



Détail coupe







2007—... 50 maisons passives à Bourges (18)



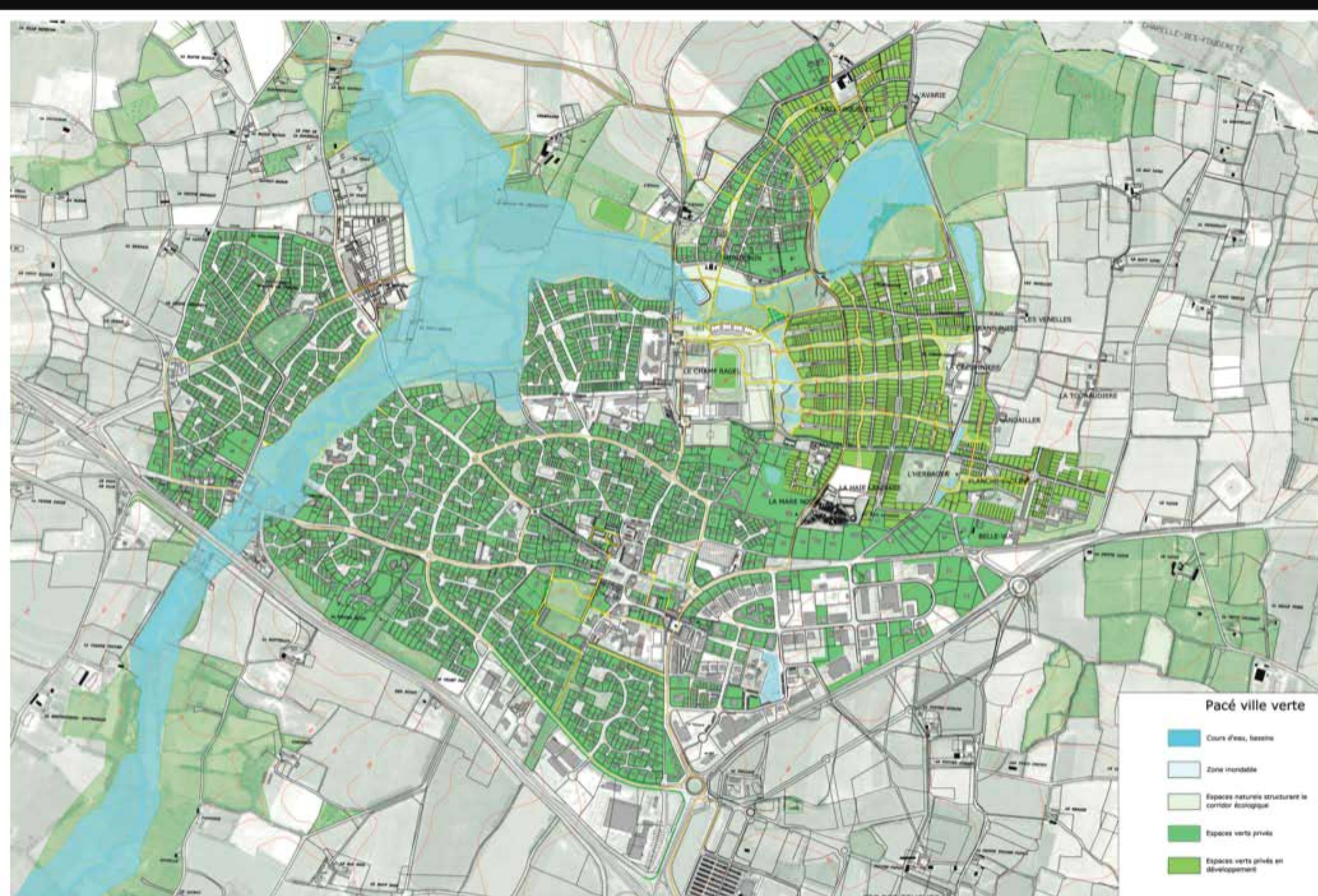
2007—... 50 maisons passives au Havre

Beau Soleil — Logements « Habitat et environnement »





La ville de la pantoufle / Flip Flop city



Un prolongement de « Pacé, ville verte », plus dense et plus écologique



Vue aeriennne depuis sud-est



à l'ouest de la rue Marché

les plans fondamentaux
des espaces de services
et de commerce

la place de la République
et la place de la Liberté
sont des espaces de services
et de commerce

l'extension
sur la place de la République
et la place de la Liberté

la rue Monnaie est une rue de services
et de commerce



flots-quartier



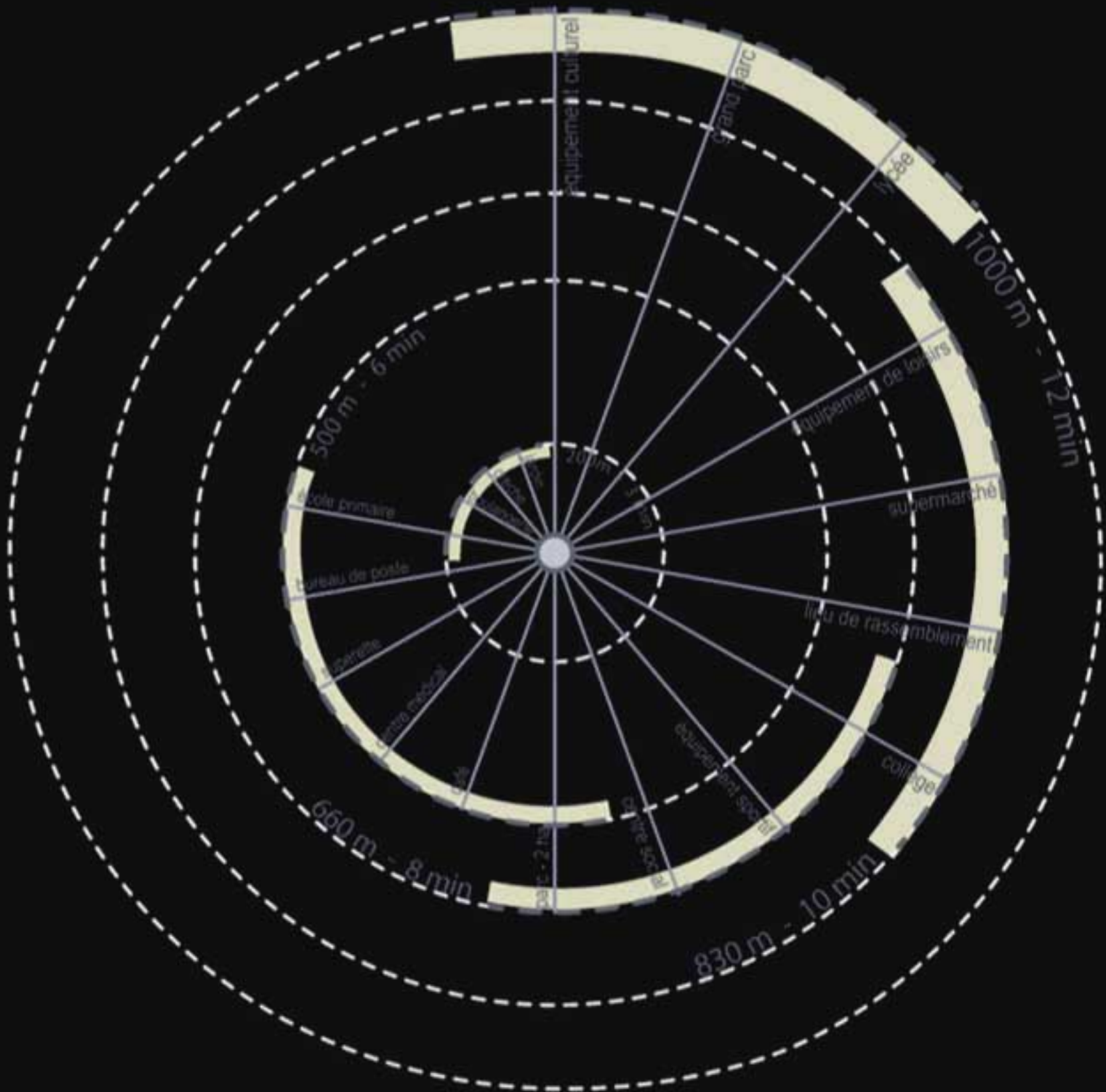
les îles

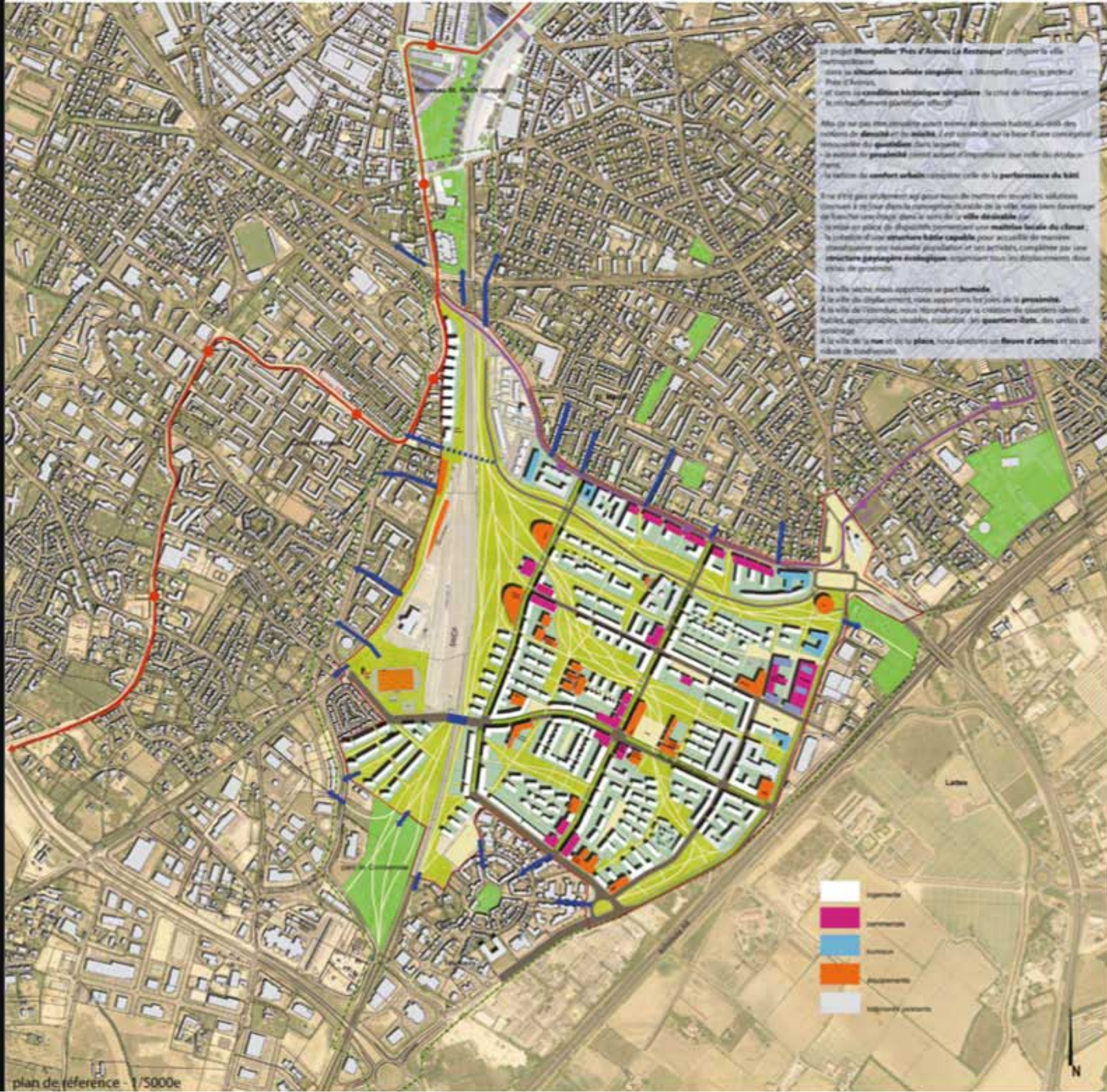


le bâti



le paysage





Le projet Montpellier "Pays d'Arènes La Bastonnette" préfigure la ville métropolitaine
dans sa situation locale singulière : à Montpellier, dans le secteur
Pays d'Arènes,
et dans sa condition historique singulière : la crise de l'énergie avant et
le réchauffement climatique effectif.

Mais ce ne sera pas une simple copie exacte de ce qui existe, au-delà des
références de densité et de mixité, il est construit sur la base d'une conception
renouvelée du quartier dans laquelle
- le principe de proximité prend autant d'importance que celui de déplacement,
- la notion de confort urbain concède celle de la performance du bâti.

Il ne s'agit pas uniquement de proposer de nouvelles solutions
concrètes à intégrer dans la conception flexible de la ville, mais aussi d'ouvrir
de nouvelles perspectives dans le cadre de la ville durable par
- la mise en place de dispositifs permettant une maîtrise locale du climat,
- la création d'une structure bâtie capable pour accueillir de nouvelles
stratégies de population et ses activités, complétée par une
structure paysagère écoresponsable organisant tous les déplacements, deux
niveaux de proximité.

À la ville riche, nous apportons un peu d'humide.
À la ville du déplacement, nous apportons les joies de la proximité.
À la ville de l'équilibre, nous rééquilibrons par la création de quartiers équilibrés,
faciles, appropriés, vivables, résilients : les quartiers dits... des unités de
voisinage.

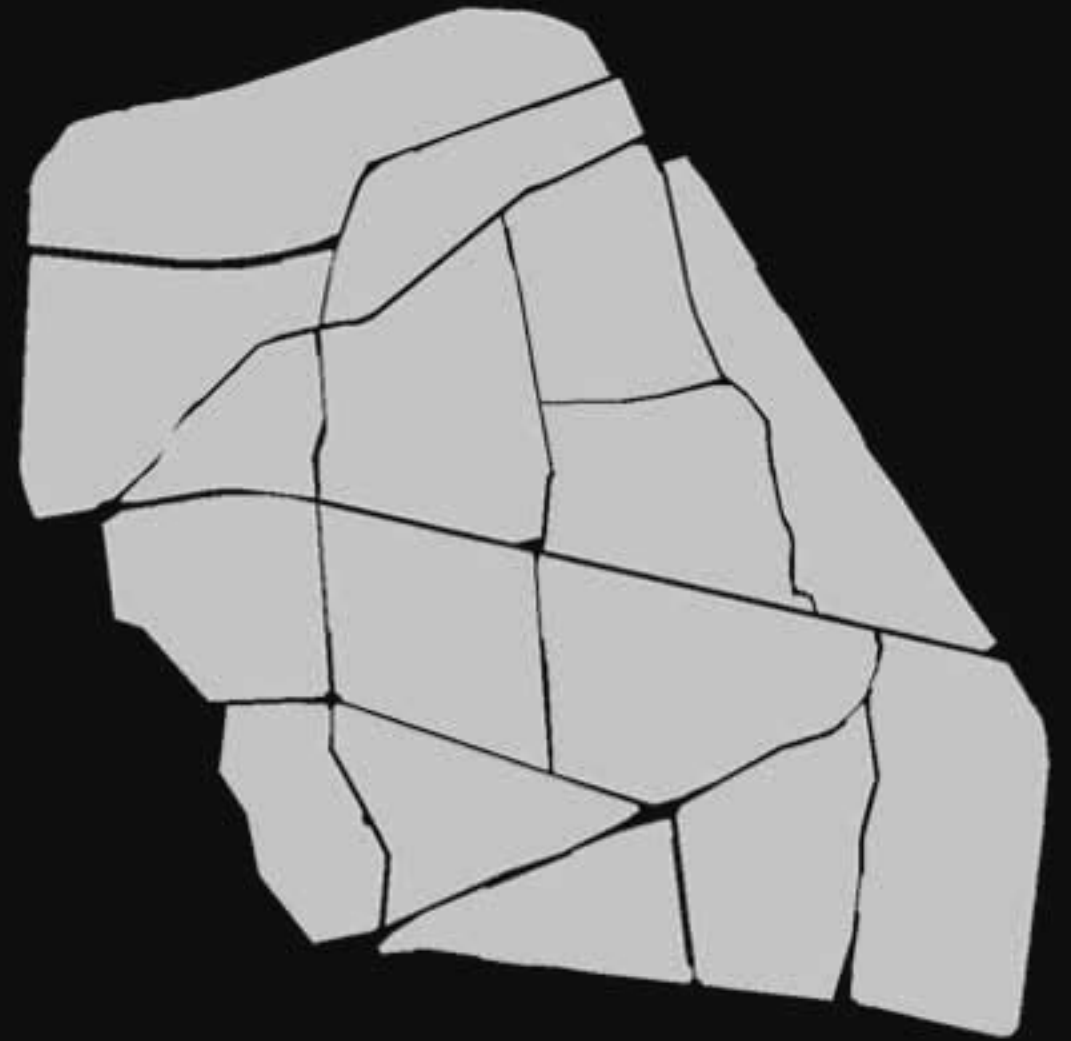
À la ville de la rue et de la place, nous ajoutons un fleuve d'arènes et ses
conforts de bonheur.

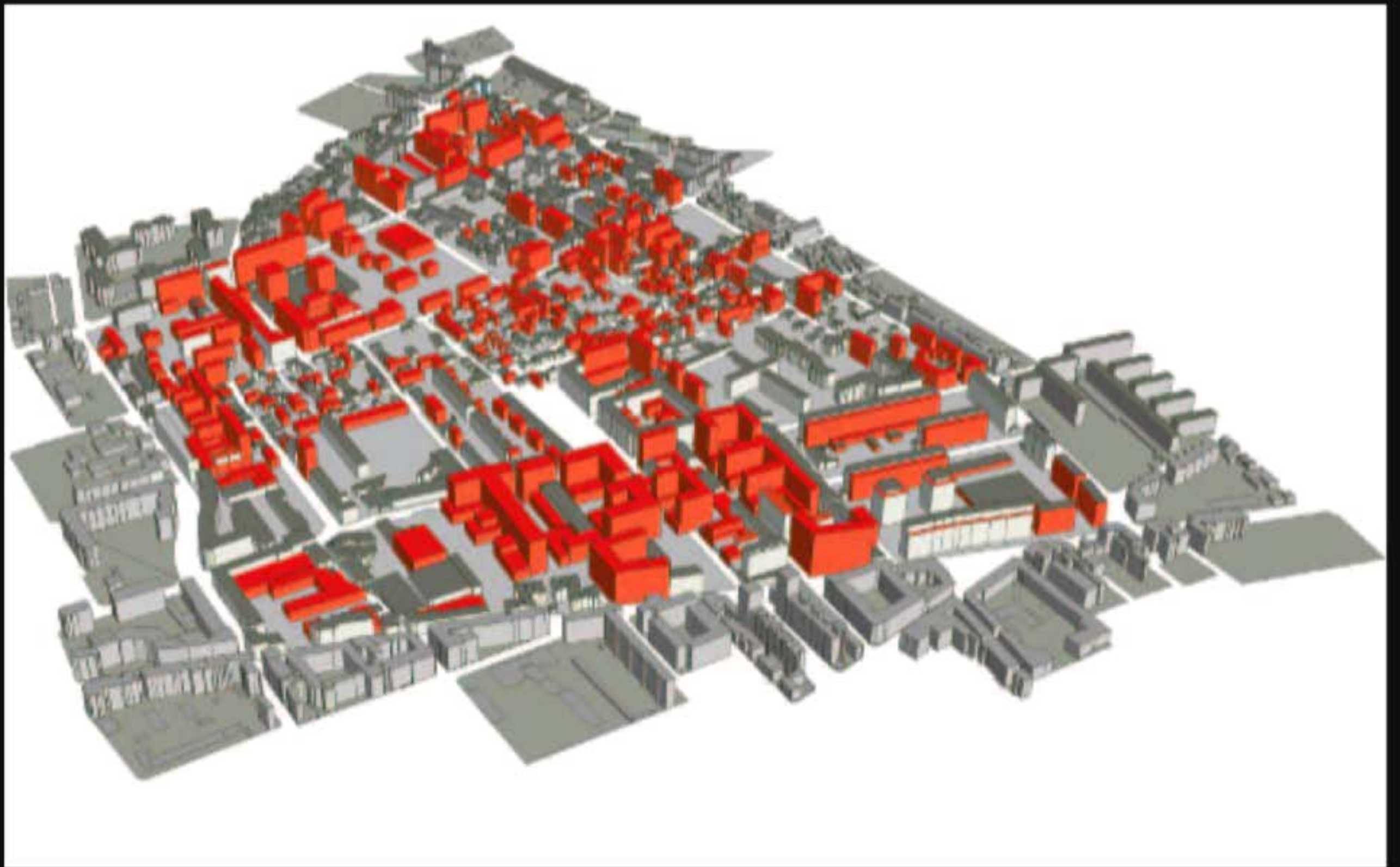


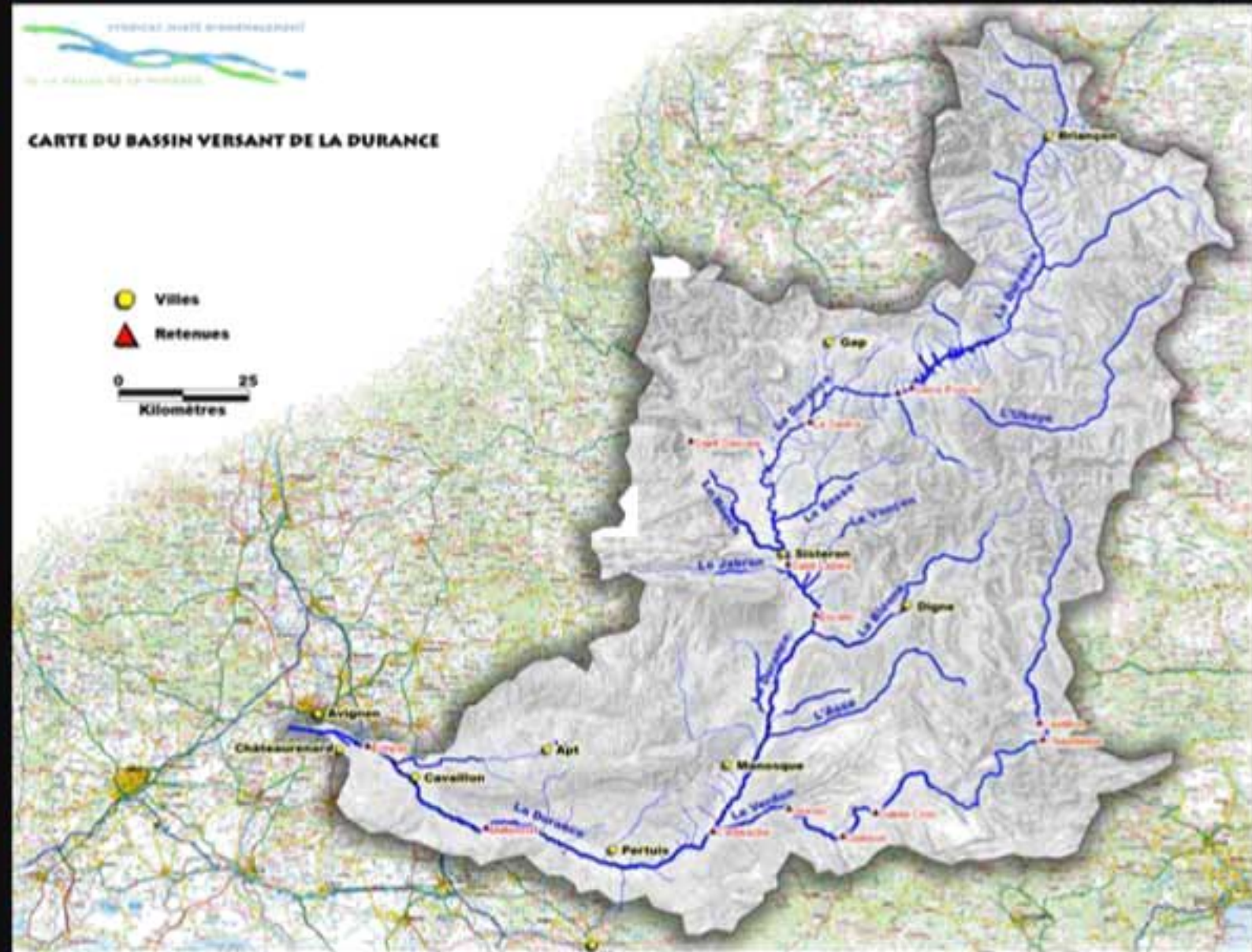
la place des Restanques











merci

