



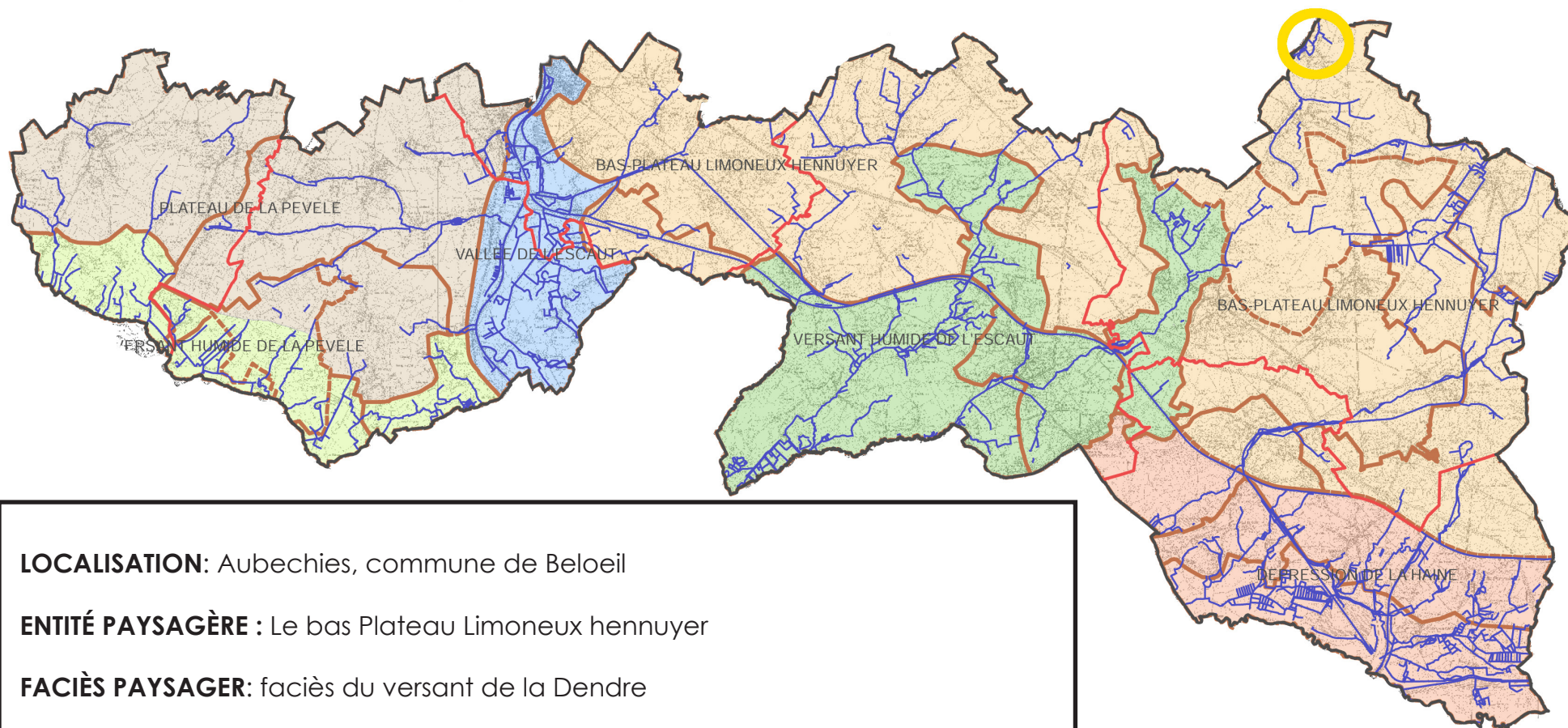
PAYSAGES IDENTITAIRES DU PARC NATUREL

AUBECHIES



AUBECHIES

ENSEMBLE PAYSAGER D'INTÉRÊT PATRIMONIAL



LOCALISATION: Aubechies, commune de Beloeil

ENTITÉ PAYSAGÈRE : Le bas Plateau Limoneux hennuyer

FACIÈS PAYSAGER: faciès du versant de la Dendre

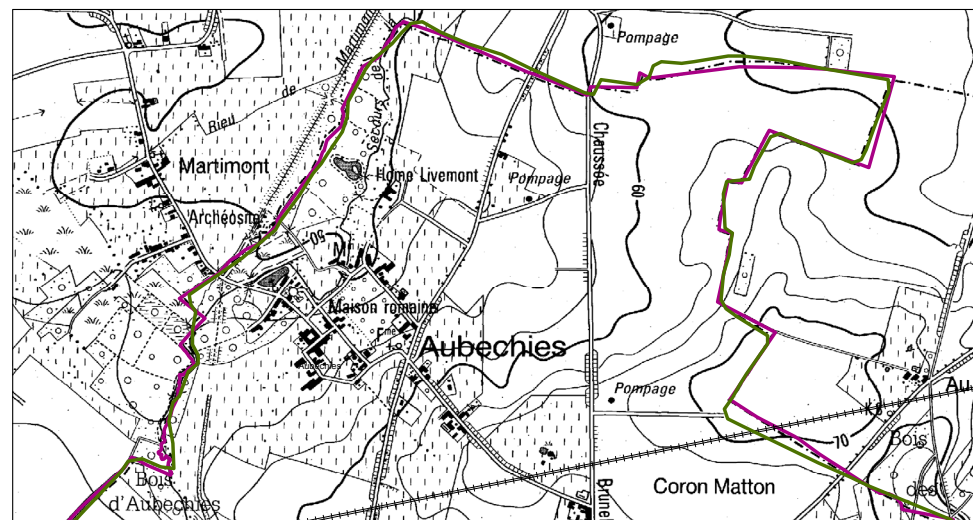
PROTECTION: Non mais village soumis au RGBSR et label des «Plus beaux villages de Wallonie»



AUBECHIES

LOCALISATION ET ENJEUX

Le village d'Aubechies se situe sur la commune de Beloeil, en limite nord du territoire du PNPE. La zone d'étude s'étend sur tout le village, sa limite sud est la ligne de TGV.



Légende
 — périmètre PNPE
 — limites communales

Enjeux

- Maintien et préservation de l'harmonie du site.
- Maintien de la qualité de la structure villageoise.
- Perception des entrées du village et des silhouettes villageoises.
- Porte d'entrée du territoire du PNPE et de la commune de Beloeil.

Végétation

- Maintien de la présence d'alignements d'arbres le long des prairies et des voies de communication.

Bâti

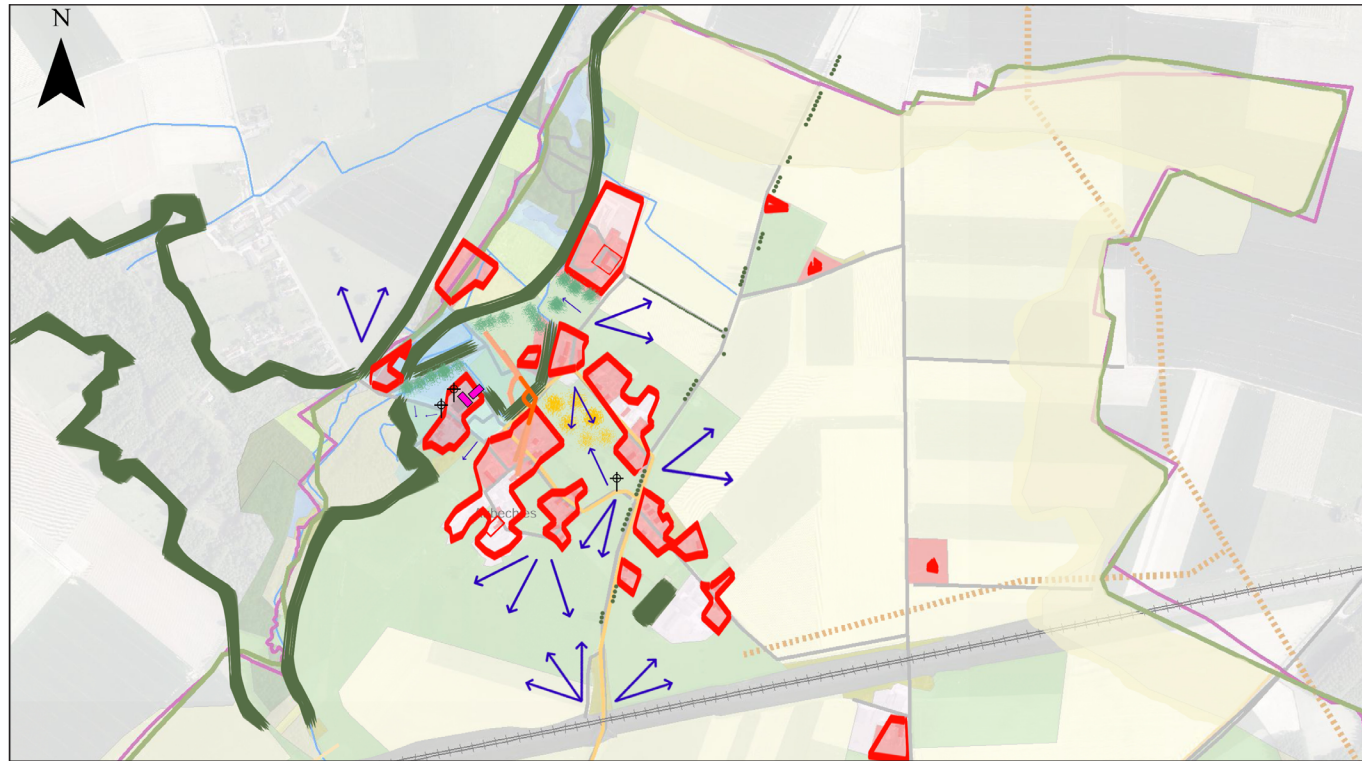
- Inscription de l'architecture contemporaine dans le tissu bâti.
- Valorisation des caractéristiques du bâti traditionnel.

Dynamiques paysagères

- Fermeture du paysage.
- Appropriation fragile de l'identité du lieu.
- Urbanisation et modification des ouvertures visuelles ainsi que de la silhouette villageoise.
- Augmentation du nombre de peupleraies.
- Déclin des vergers.
- Vieillesse des arbres têtards.
- Modification de l'utilisation du sol, mise en cultures des pâtures.
- Coupes et entretien de la végétation liés à la gestion.






AUBECHIES

LE PAYSAGE : ÉLÉMENTS EN PRÉSENCE



Légende:

Structure spatiale



-  Franges bâties
-  Franges boisées
-  Ouvertures visuelles et perspectives
-  Ligne de crête
-  Alignements d'arbres

Éléments de patrimoine





Patrimoine classé

-  Monuments:
- L'église Saint-Géry, style roman 11ème s. Arrêté du 11/10/1948
- L'école primaire n°8a place d'Abbaye Arrêté du 11/10/1948

Patrimoine recensé

-  Home André Livemont, L'ancien château de Bruycker 1979
-  Ferme en long en brique blanches du 2e tiers du XIXe s.

Éléments identitaires du territoire

-  Chapelle
-  PVR 3 vue sur deux bâtiments remarquables : l'église Saint-Géry et le gîte Ajiste
-  Ancien verger
-  Arbres têtards

AUBECHIES

POTENTIALITÉS ET DÉFICIENCES DU SITE

Atouts

- Richesse patrimoniale liée notamment à la typologie traditionnelle du bâti.
- Village soumis au RGBSR et repris comme « un des plus beaux villages de Wallonie ».
- Excellente conservation de la structure villageoise originelle.
- Nombreuses ouvertures visuelles aussi bien en intérieur de village que vers l'extérieur.
- Présence de l'archéosite qui contribue à la renommée et à l'attractivité du site.
- Bonne insertion du bâti dans le paysage et harmonie du lieu.
- Aménagement récent du coeur du village, notamment en pavé, renforçant l'unité du village et sa lecture.
- Présence forte d'espaces publics.
- Présence d'activités horeca.
- Dimensions et forme du village favorable à la mobilité douce.
- Le sentier de Blicquy qui relie le Home au village.
- Lieu s'incrivant dans un ensemble touristique (Via Romana, Château de Beloeil et Forêt de Stambruges).

Faiblesses

- Entrées du village peu marquées.
- Isolement du village par l'infrastructure du TGV en limite sud.
- Village séparé en deux par la rue d'Ellignies fortement fréquentée.
- Peu de mise en valeur du ruisseau à l'entrée nord-ouest du village.
- Présence de la bulle à verre et d'une armoire électrique à côté de la chapelle, rue de l'Abbaye en entrée de village, qui perturbe le caractère champêtre du lieu.
- Espace potentiel non exploité: parking à l'angle de la rue du Croquet.
- Qualité du village insoupçonnée depuis l'extérieur.



L'espace public Pierre Descamps

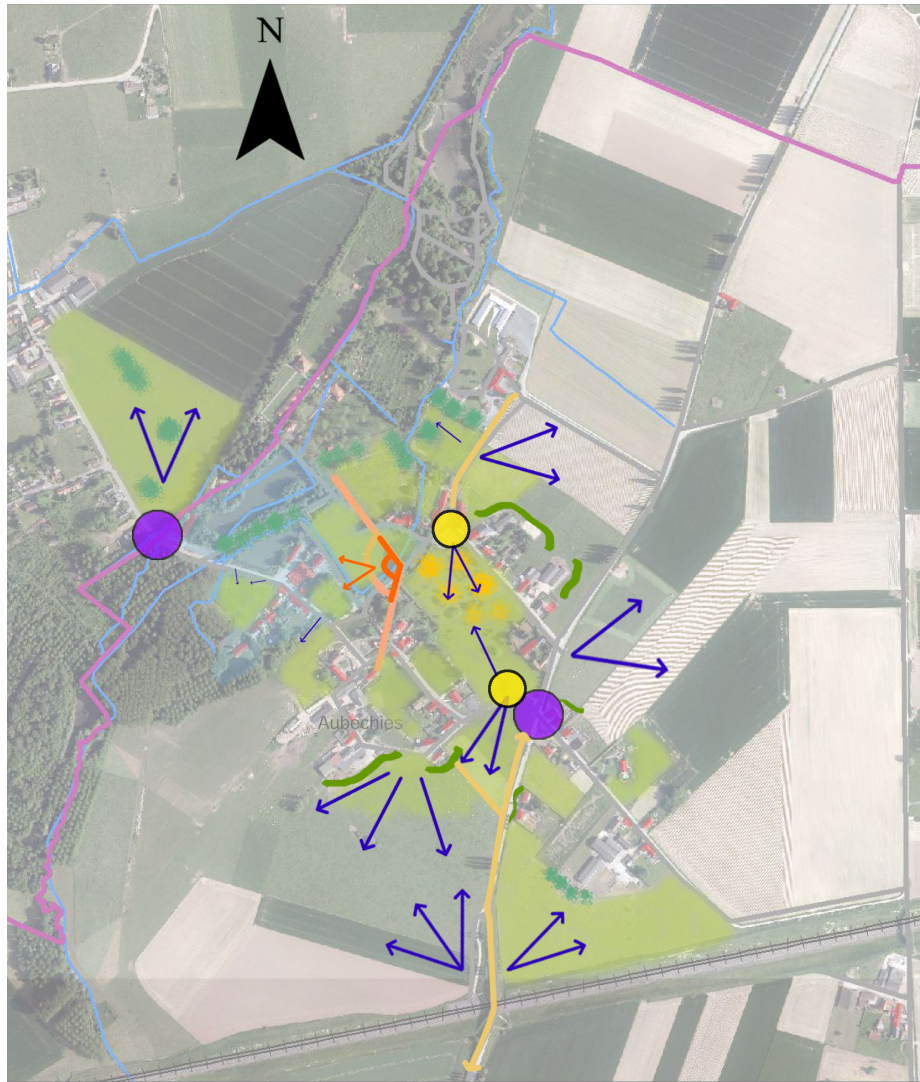


La chapelle rue de l'Abbaye





AUBECHIES

ORIENTATIONS



Carte de synthèse - Orientations

Légende

-  mise en valeur des entrées de village par l'aménagement des carrefours
-  préserver les ouvertures visuelles
-  assurer la pérennité des éléments identitaires du territoire
-  aménager des espaces publics aux endroits stratégiques
-  mise en valeur de la qualité du village depuis l'extérieur (promotion de plantation de haies basses en essences indigènes)
-  préserver le point de vue remarquable par une gestion adéquate de la végétation
-  assurer la continuité piétonne depuis le pont jusqu'au village et préserver les chemins existants
-  assurer le maintien des respirations paysagères au sein du village par une gestion appropriée de la végétation et de l'occupation du sol



AUBECHIES

ORIENTATIONS

Orientations

Qualité du paysage

- Assurer le maintien des respirations paysagères au sein du village par une gestion appropriée de la végétation et de l'occupation du sol.
- Assurer le maintien et la préservation des éléments représentatifs du territoire tel que les arbres têtards et les vergers par la promotion de la plantation de jeunes sujets afin d'en assurer la pérennité et sa perception dans l'identité villageoise.
- Préserver le point de vue remarquable par une gestion adéquate de la végétation, notamment le long du cours d'eau, pour éviter la fermeture du milieu.

Patrimoine bâti rural

- Intégrer les bâtiments contemporains en tenant compte des caractéristiques de l'architecture traditionnelle (position de l'implantation du bâti sur la parcelle, teintes, volumétrie, toiture à 2 pans ...), de leur insertion dans le paysage et des modifications qu'ils sont susceptibles d'engendrer.
- Conserver la structure villageoise en îlots, qui confère au site sa qualité paysagère ainsi que son caractère rural et participe à son attractivité touristique.

Patrimoine naturel

- Mise en valeur du ruisseau en limite nord-ouest et de l'entrée de village en s'appuyant sur la présence de l'Archéosite et de la lisière forestière.
- Promouvoir la plantation de haies basses d'essences indigènes ou d'arbres isolés en limites de parcelles privées, notamment aux abords des hangars agricoles.



Vue depuis la rue de Monceau- Maintenir les caractéristiques de la silhouette villageoise - Urbanisation réfléchi du solde de terrain à bâti : conception initiale privilégiant une intégration paysagère, le maintien de zones de prairies, le bannissement de la répétition d'habitations hétéroclites de type 4 façades en centre de parcelles.





AUBECHIES

ORIENTATIONS

Sentiers et liaisons

- Assurer la continuité péétonne depuis le pont permettant de traverser la LGV jusqu'au village d'Aubechies en sécurisant les bas côtés.

Espace public

- Aménager le carrefour situé au croisement des rues d'Ellignies, de l'Abbaye et au Lait afin de marquer et sécuriser l'entrée de village. S'appuyer sur l'aménagement réalisé en coeur de village: matériaux, teintes, végétaux ... et les alignements d'abres existants.
- Déplacer la bulle à verre et mettre un bardage bois sur l'armoire électrique à côté de la chapelle rue de l'Abbaye pour atténuer la discordance due à la proximité de ces éléments et réfléchir à l'aménagement d'un espace public.
- Nettoyer et repositionner le panneau signalant l'Archéosite au nord-ouest du village.
- Mener une réflexion sur la multifonctionnalité du parking à l'angle rue du Croquet.

AUBECHIES

ORIENTATIONS



Vue 3 - Assurer des respirations paysagères au sein du village - Vue sur la campagne depuis certains points du village, que ça soit au travers d'une dent creuse au sein d'une rue assez fermée ou au travers d'une grille, d'un rideau végétal, etc.



Vue 4 - Sauvegarder la qualité paysagère du village. Préserver des vues sur le village - Entretien des points de vue remarquables : gestion de la végétation le long du cours d'eau afin d'éviter des fermetures paysagères, préservation des prairies en avant plan et entretien de la végétation aux abords de l'église.



AUBECHIES

CARACTÉRISTIQUES PHYSIQUES

Le village d'Aubechies dans son écrin de verdure fait partie d'un des «Plus beaux villages de Wallonie». Il est situé en limite du territoire du PNPE, tout à fait au nord-est et constitue une des portes d'entrée secondaires du territoire.

L'altitude varie de 45 mètres au nord-ouest jusque 85 mètres au sud-est de la zone d'étude. Le TGV en limite sud de la zone d'étude est encaissé dans le relief du terrain.

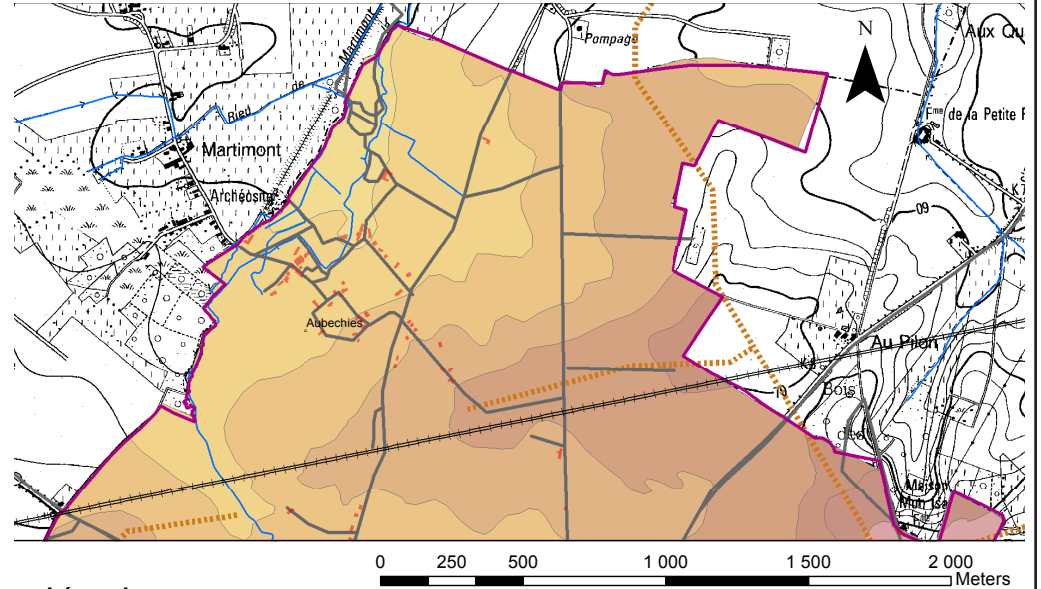
On retrouve un sol limoneux avec un drainage naturel favorable à modéré propre à la culture. Le long des ruisseaux du Secours de la Dendre et du Rieu de Martimont, les sols limoneux avec un drainage imparfait ou pauvre sont dédiés aux pâturages tandis que les sols argileux à drainage naturel assez pauvre sont plantés de peupliers.



Légende:
 Sols limoneux à drainage naturel favorable
 Sols limoneux à drainage naturel modéré ou imparfait
 Sols limoneux à drainage naturel assez pauvre à très pauvre
 Sols argileux à drainage naturel favorable à imparfait
 Sols argileux à drainage naturel assez pauvre à très pauvre
 Sols artificiels ou non cartographiés

Carte pédologique

source: La Carte Numérique des Sols de Wallonie
<http://cartopro3.wallonie.be>



Légende:

++++ TGV	altitude			
■ tissu bâti	15-17.5	35-40	60-65	85-90
□ limites communales	17.5-20	40-45	65-70	90-95
— routes	20-25	45-50	70-75	95-100
— réseau hydrographique	25-30	50-55	75-80	
— ligne de crête	30-35	55-60	80-85	

0 250 500 1 000 1 500 2 000 Meters

Carte altimétrique



Pâturages

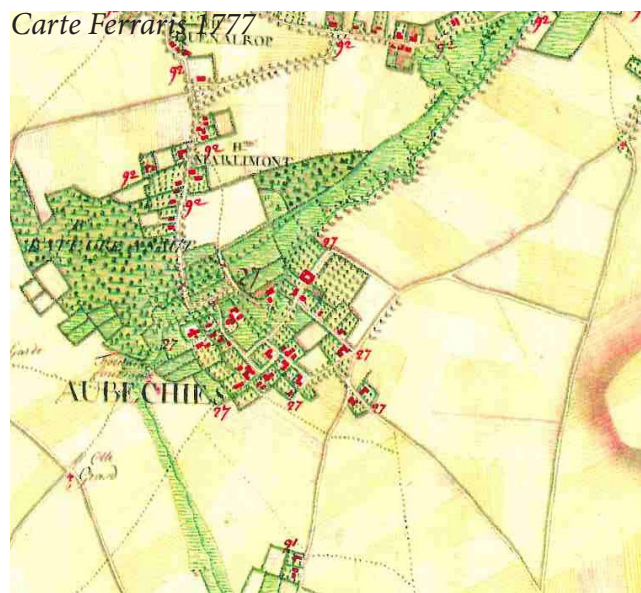
AUBECHIES

ÉVOLUTION DES USAGES

Aubechies est un ensemble harmonieux d'habitations typiques, de vergers, de boisements et de prairies humides. Sa constitution originelle n'a que très peu été rongée par l'expansion villageoise. Accompagné de l'Archéosite, le village est classé en RGBSR (Règlement Général sur les Bâtisses en Site Rural).

Depuis la situation visible sur la carte de Ferraris de 1777, il y a peu de changement notable dans la structure de la trame villageoise lâche, complice de son environnement. Les pâtures et les jardins forment une association harmonieuse avec le tissu bâti et possèdent une grande importance pour le plaisir des yeux ainsi que pour l'identité sereine du site et un cadre de vie agréable.

La vocation agricole du Bas plateau limoneux hennuyer est connu de longue date du fait de ses sols fertiles et Aubechies n'échappe pas au schéma de l'implantation du village au bord du cours d'eau, entouré de pâtures puis les champs cultivés un peu plus loin. On note la diminution drastique du nombre de vergers présents en 1777 au sein du village, il ne subsiste aujourd'hui que les vestiges du plus important, à l'angle de la rue du Croquet. Et certaines pâtures ont été mise en cultures notamment au nord-ouest du village.



AUBECHIES

ÉVOLUTION DES USAGES

Des bâtiments agricoles modernes sont construits en périphérie de la couronne villageoise en lien avec les corps de fermes plus anciens et rien ne laisse soupçonner la qualité du lieu depuis l'extérieur du village, notamment depuis la rue d'Ellignies.

Aux alentours de la fin du 18^{ème} s, une modeste extension se prolonge dans la rue du lait, qui reliait le village à l'antique chaussée Brunehaut, et de nouveaux bâtiments sont construits, toujours selon un maillage dilaté.

Aujourd'hui, la rue d'Ellignies a supplanté la chaussée Brunehaut et est privilégiée par les automobilistes, la connexion de la rue du lait au village est moins évidente. De plus, la construction du TGV, achevée en 1996, a modifié le paysage et sépare nettement les villages d'Ellignies et d'Aubechies.

Depuis plusieurs années, le village est connu en tant que haut-lieu culturel et touristique, en plus d'être un des «Plus beaux villages de Wallonie», grâce à l'Archéosite.

«En 1983, Léonce Demarez (1933- 2006) fonde l'asbl Archéosite d'Aubechies avec le soutien d'une petite équipe de bénévoles passionnés par l'archéologie.»

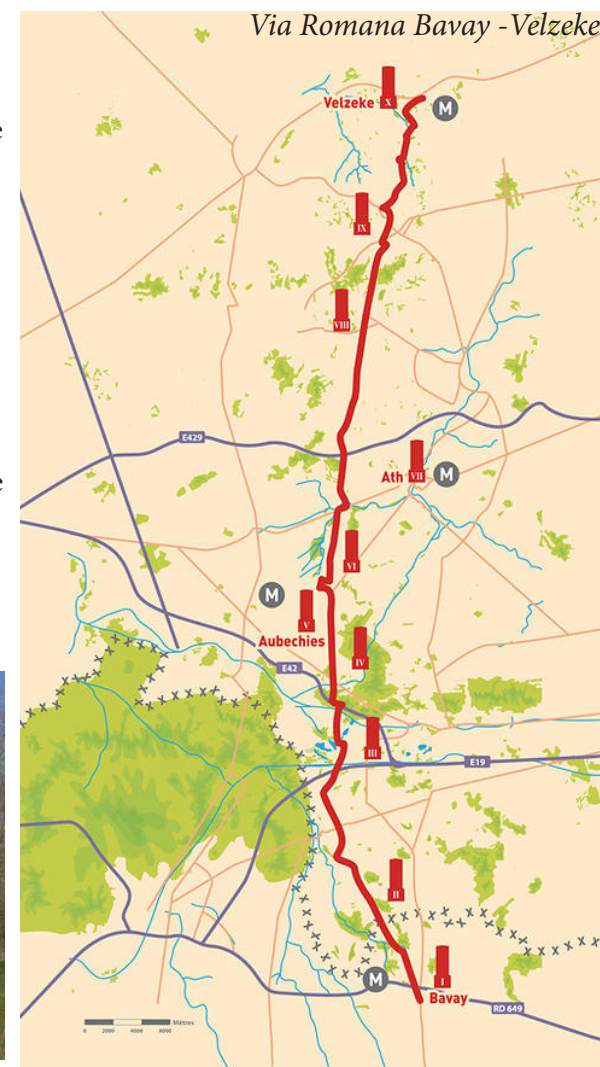
De 1989 à 2007, 6 habitats pré et protohistoriques ont été reconstitués et nous emmènent dans un voyage de 5000 ans de civilisation, des premiers agriculteurs jusqu' à l'époque gallo romaine. L'Archéosite et Musée d'Aubechies est un véritable musée à ciel ouvert animé tous les dimanches après-midi par les savoir-faire anciens et constitue le plus important ensemble de reconstitutions archéologiques en Belgique.

Depuis février 2000, un plan d'eau de 1,8 Ha a été creusé et un chaland gallo-romain trône aujourd'hui dans ce paysage reconstruit.

Le village d'Aubechies s'inscrit dans l'ensemble touristique de Beloeil et fait partie du triptyque Château de Beloeil-Forêt de Stamburges-Archéosite. Il est important de souligner le potentiel attractif du village et de préserver sa qualité car il constitue une des portes d'entrée sur le territoire. De même, Aubechies est un des 4 sites archéologiques et musées majeurs reliés par la Via Romana, ancienne voie romaine de l'Empire, sur 85 km de Velzeke jusque Bavay.



Les bâtiments de l'Archéosite, aux enduits jaune, ponctuent le paysage.

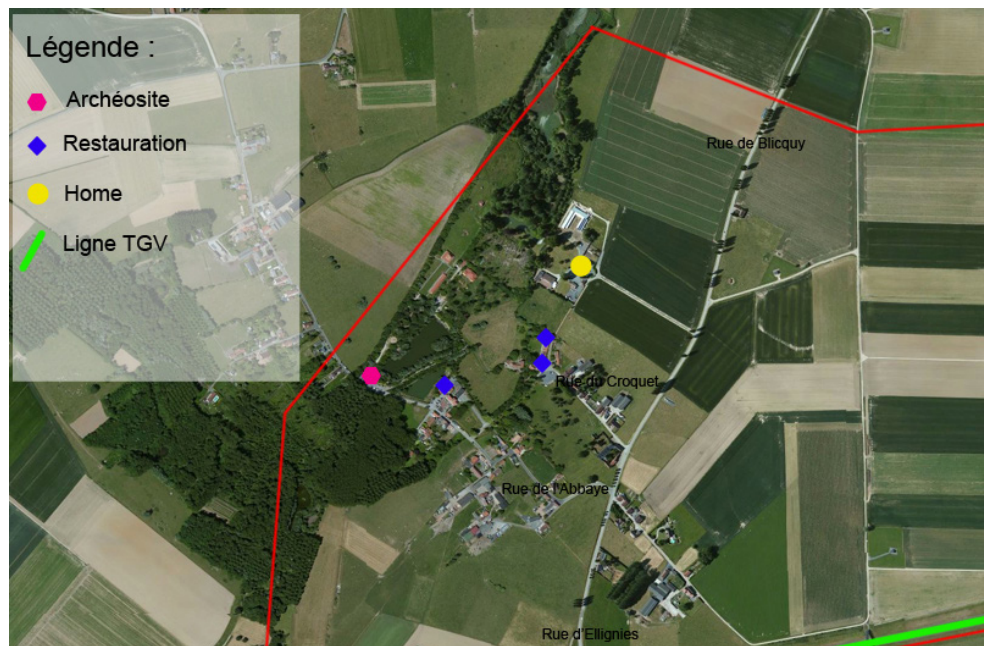


AUBECHIES

ÉVOLUTION DES USAGES

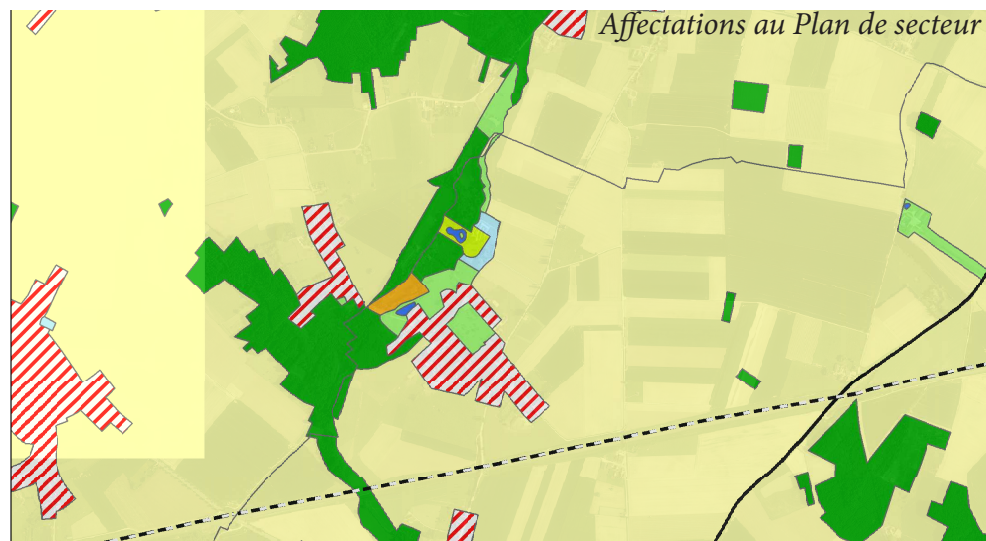
L'ensemble du village d'Aubechies, avec la présence de l'Archéosite et le maintien de la structure villageoise héritée du Moyen-Age, constitue un lieu particulier où se concentre différents témoins des évolutions de l'interaction des populations et du milieu rural. Du Néolithique jusqu' à aujourd'hui, où les nouvelles formes d'habitat restent encore à inventer pour répondre aux besoins et aux enjeux de notre société.

Une station d'épuration d'une capacité de 350 EH est présente au niveau du petit sentier de Blicquy et le potentiel maximum de terrains constructibles repris en zone d'habitat à caractère rural est loin d'être atteint. L'hypothèse d'un accroissement de l'urbanisation peut donc être avancée.



Fonctions et services au sein du village

Le village compte aujourd'hui deux restaurants: « Le Curoir » et la taverne « Saint-Géry ». Il y a également un traiteur « Latelier de Bow ». Et au nord du village, le Home André Livémont propose un service résidentiel pour adultes handicapés mentaux.



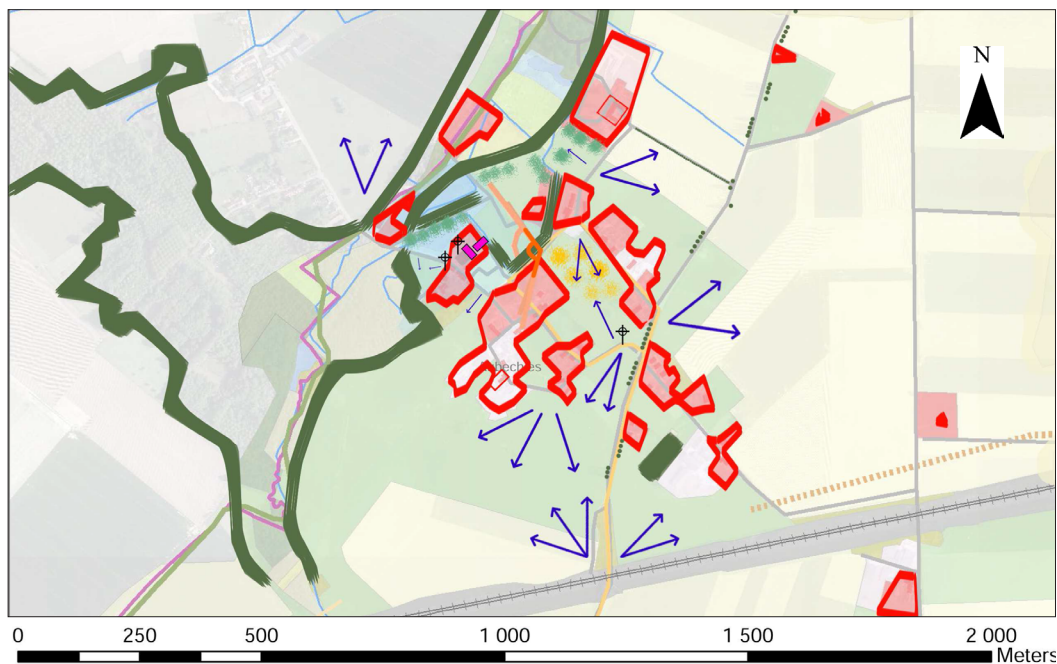
Légende			
	Habitat à caractère rural		Loisirs
	Services publics et équipements communautaires		Activité économique mixte
	Centre d'enfouissement technique		Activité économique industrielle
	Centre d'enfouissement technique désaffecté		Activité économique spécifique Agro-Economique
			Activité économique spécifique Grande Distribution
	Activité économique spécifique Risque majeur		Forestière
	Extraction		Espaces verts
	Aménagement communal concerté		Naturelle
	Aménagement différé à caractère industriel		Parc
	Agricole		Eau
	Zone non affectée ("zone blanche")		



AUBECHIES

LE PAYSAGE - STRUCTURE DE L'ESPACE

Carte de la structure spatiale actuelle



Légende:

- | | | | |
|--|---|--|---|
| <ul style="list-style-type: none"> Frange bâties Frange boisée Ouvertures visuelles et perspectives Ligne de crête Alignement d'arbres | <p>Patrimoine classé</p> <ul style="list-style-type: none"> Monuments:
L'église Saint-Géry, style roman 11ème s. Arrêté du 11/10/1948 L'école primaire n°8a place d'Abbaye Arrêté du 11/10/1948 | <p>Patrimoine recensé</p> <ul style="list-style-type: none"> Home André Livemont, L'ancien château de Bruycker 1979 Ferme en long en brique blanchies du 2e tiers du XIXe s. Ferme Stiévenart ???? | <p>Elements identitaires du territoire</p> <ul style="list-style-type: none"> Chapelle PVR 3 vue sur deux bâtiments remarquables : l'église Saint-Géry et le gîte Aijiste Ancien verger Abres têtards |
|--|---|--|---|

Le village d'Aubechies possède la particularité d'être concentré avec un tissu bâti peu dense et non continu où les pâtures, les anciens vergers, les ruisseaux et leurs berges végétalisées, ont encore leur place au sein du noyau villageois. D'aucun ne pourra nier l'harmonie qui en résulte et de nombreuses percées visuelles se dévoilent sur le paysage rural.

Le site présente un intérêt patrimonial important lié à la conservation de la typologie traditionnelle du bâti et à la cohérence du paysage de l'ensemble du site où l'on retrouve plusieurs éléments représentatifs du territoire (anciens vergers, arbres taillés en têtards, chapelles ...).



Percée visuelle : bâti traditionnel et saules têtards

Le Secours de la Dendre et l'église Saint-Géry.



L'eau est bien présente sur le site et participe à l'ambiance apaisante du lieu. Les ruisseaux du Secours de la Dendre et le Rieu de Martimont serpentent à travers les boisements et plusieurs plans d'eau liés à l'Archéosite se trouvent au nord ouest du village.

AUBECHIES

LE PAYSAGE - STRUCTURE DE L'ESPACE



Ci-dessus, un type de point de vue intérieur, à l'entrée du village par le nord, selon un angle assez lâche (environ 120°). L'espace ouvert que nous avons sur la droite est fermé en partie par la peupleraie mais aussi par les teintes rouges des toitures du bâti qui annonce l'arrivée dans le village. L'autre côté de la rue est délimitée par différents éléments linéaires (alignement de jeunes arbres, haie de charme taillée et chemin en pavés) qui soutiennent la perspective vers le village et délimite la zone privée où se trouve un étang.

De nombreuses ouvertures sont présentes au sein du village et créent un jeu de transparence mettant en liens visuels plusieurs éléments. Cette caractéristique faisant l'identité du village est à prendre en considération lors de projets d'aménagement du territoire.

À l'entrée est du village, la chapelle et le châtaignier laissent transparaître la pâture et le verger en arrière plan. L'ensemble est perturbé par la présence d'une bulle à verre et d'une armoire électrique, éléments discordants dans ce paysage. Pourtant le cadre paysager et la position stratégique de ce petit patrimoine en entrée de village sont potentiellement intéressants pour la création d'un espace public.

De même, l'espace devant la taverne Le Curoir est un lieu stratégique potentiel du fait de sa position d'angle, de la jonction avec le sentier de Blicquy, de ses dimensions larges et de l'ouverture paysagère sur le verger, où le regard perce jusqu'au châtaignier près de la chapelle (rue de l'abbaye).



Parking devant le Curoir



AUBECHIES

LE PAYSAGE - SILHOUETTE VILLAGEOISE

En 2008, la mise en place d'un PCDR a permis de réaménager le cœur de village d'Aubechies, de l'Archéosite jusqu'au carrefour de la rue de l'Abbaye et de la rue du Croquet. Le résultat a permis de mettre en valeur la qualité du site et de renforcer sa cohérence, mais une distorsion apparaît alors entre le centre du village et les rues secondaires (la deuxième partie de la rue de l'Abbaye, la rue du Croquet, et la rue d'Ellignies) qui participent aussi à la qualité du site. De simples rappels utilisant le même discours de matériaux aux endroits stratégiques peut facilement palier cette différence et permettre une unité du village dans son ensemble.

De plus, un point de vue remarquable vers l'Eglise et le gîte Ajiste existe dans la rue du Croquet.

Le village, niché dans son écrin de verdure, ne laisse en rien soupçonner de son harmonie depuis l'extérieur malgré un fort potentiel. En effet, les hangars agricoles, implantés en périphérie, sont venus agrandir les fermes à l'architecture traditionnelle et les limites des parcelles privées sont parfois matérialisées par des clôtures en béton opaques.

Une appropriation de leurs village par les habitants à l'aide d'actions de sensibilisation, faisant prendre conscience que chacun est acteur de son cadre de vie et donc responsable de la qualité des paysages, peut être menée par de petites interventions. Comme la promotion de plantation de haies basses d'essences indigènes en limites de parcelles, de commandes groupées de plantes, de mise à disposition et partage de peinture ... afin de maintenir et d'améliorer la cohérence du village et son inscription dans le lieu.



Vues sur le village depuis la rue d'Ellignies



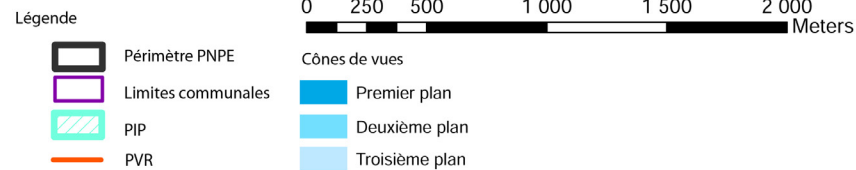
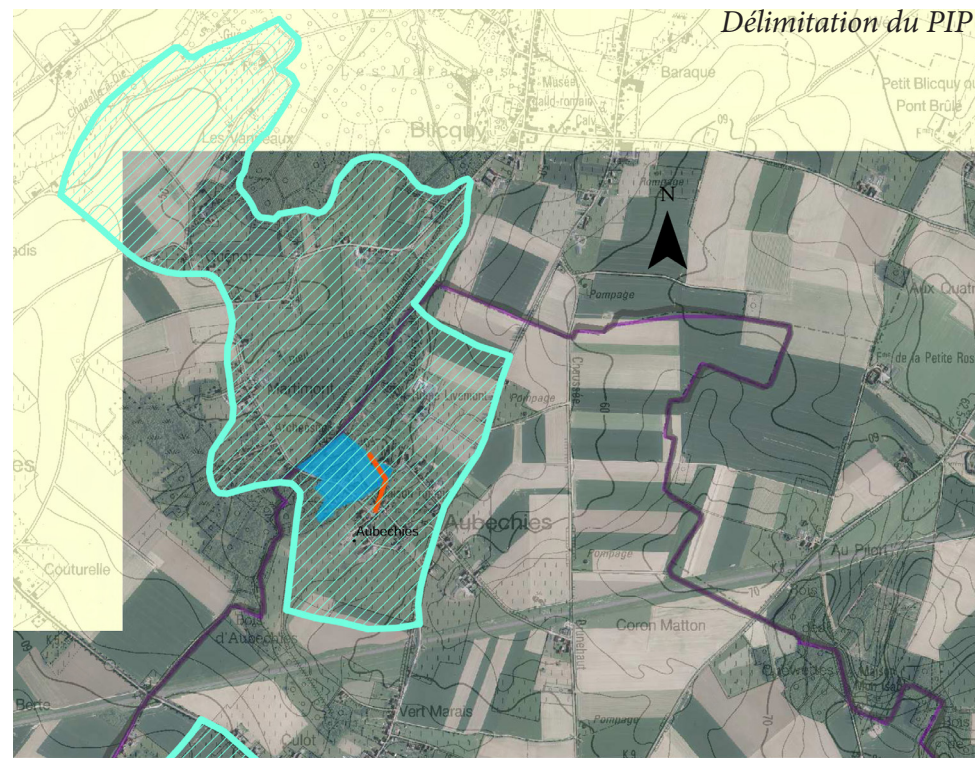
AUBECHIES

LE PAYSAGE - PÉRIMÈTRES D'INTÉRÊT PAYSAGER ET POINTS DE VUE REMARQUABLES

Le village d'Aubechies a été défini en tant que PIP (voir la carte ci-contre) et un PVR se situe sur le site, l'enjeux étant de préserver le caractère harmonieux du lieu :

- PVR 3 : vue sur deux bâtiments remarquables : l'église Saint Géry et le gîte Ajiste.

«La protection et la gestion des paysages peuvent s'envisager de différentes manières. La définition de Périmètres d'Intérêt Paysager (PIP) et de Points de Vue Remarquables (PVR) fait partie des mesures proposées dans le SDER et en 2002 une Mission de service public SPW a été menée par l'ASBL ADESA pour établir une révision des périmètres de protection paysagère du Plan de Secteur et déterminer les PIP sur toute la Wallonie qui sont des indicateurs qualitatifs des paysages d'un territoire.»¹



¹ Référence extrait du «Diagnostic Paysager du PNPE» dans «l'Atlas des paysages du PNPE».



AUBECHIES

ÉLÉMENTS IDENTITAIRES - PATRIMOINE RURAL TRADITIONNEL

Les zones bâties s'imbriquent harmonieusement avec les parcelles agricoles sur l'ensemble du village. Ce qui lui confère son caractère champêtre.

Toutefois, les habitations d'Aubechies tant par la couleur des façades ou celles des toits que par les gabarits ne correspondent pas à la typologie que l'on retrouve majoritairement dans les environs. Nous avons donc une multitude de typologie à l'intérieur d'une zone assez étroite.

- Parcellaire :

Le parcellaire caractéristique est constitué d'une alternance de grande parcelles (bâti agricole ou prairies) et de plus petites parcelles rectangulaire plus ou moins perpendiculaire à la voirie.(habitat). Les dimensions des parcelles sont très variables et justifient les implantations en îlots. En fonction des besoins, une partie d'une grande parcelle peut être soustraite pour permettre l'agrandissement d'une parcelle ou une extension d'habitat.

- Implantation :

Le bâti traditionnel s'implante à front de rue, généralement parallèlement à la voirie. Les constructions récentes peuvent présenter un recul par rapport à la voirie, jusqu'à 10m. L'orientation des maisons dépend de l'orientation des rues.

- Gabarits :

On observe 3 types majeurs de gabarits :

Les nouvelles habitations présente un vrai niveau et un niveau partiellement engagé dans la toiture (R+comble). Quelques unes ont deux vrais niveaux (R+1+comble).

Les habitations plus anciennes ont deux vrais niveaux également (R+1+comble). Elles sont aussi majoritairement en mitoyenneté, que ce soit les habitations du centre ou celles des fermes.



Implantation et gabarits différents



AUBECHIES

ÉLÉMENTS IDENTITAIRES - PATRIMOINE RURAL TRADITIONNEL

Enfin, tous les bâtiments agricoles (hangar pour matériel, hangar pour fourrage, étables...) ont des volumes représentant entre deux et trois vrais niveaux.

- Toiture :

La toiture à deux versants avec le faitage parallèle à la voirie est le modèle dominant. A l'exception de quelques bâtiments agricoles dont le faitage est perpendiculaire à la voirie.

- Matériaux :

Le matériau dominant est la brique de ton rouge à brunâtre foncé. Quelques maisons en brique sont recouvertes d'un « badigeon » blanc. D'autres sont construites en grès, laissé naturel ou également peint en blanc. Certaines habitations, notamment les anciens corps de fermes en brique rouge, laisse la peinture blanche s'écailler donnant alors naissance à des façades couleur « rosé ».

Les toitures sont recouvertes majoritairement de tuiles généralement rouge/orangé pour les anciennes fermes et rouge pour les habitations. Quelques maisons sont recouvertes de tuiles peintes dans des nuances foncées (noir ou marron) et certaines ont des toitures en ardoise noire-grise. Les façades traditionnelles présentent des façades planes sans artifices.



Coeur du village

L'asphalte domine la majorité des voiries carrossables. Bien qu'il soit concurrencé par les revêtements en plaque béton ou en pavés avec larges joints. Les cheminements modes doux (accotements, trottoirs, sentiers...) sont le plus souvent en pavés, en gravillons concassé de pierre bleue voire enherbés.

Deux monuments sont classés, il s'agit de l'Eglise romane Saint-Géry fondée en 1077 et du logis de la ferme de l'abbaye de Saint Ghislain, construit en 1778 par l'abbé Armand Crazier (situé au n°8 a, place d'Aubechies).

Et plusieurs bâtiments à l'architecture traditionnelle sont repris dans le Patrimoine Monumental de Belgique:

- un corps de ferme en briques blanchies, datant du 2ème tiers du XIXe s. situé dans la rue du Monceau n°14,
- la Ferme Stiévenart, datant du XVIIIe s. n°27 rue du Monceau,
- une petite ferme en U, aux bâtiments en briques sous bâtières de tuiles, datée de 1885, rue du Vert Marais n°55,
- l'ancien château de Bruycker, sentier de Blicquy, actuellement l'Home André Livemont (depuis 1979).



Home André Livemont

