



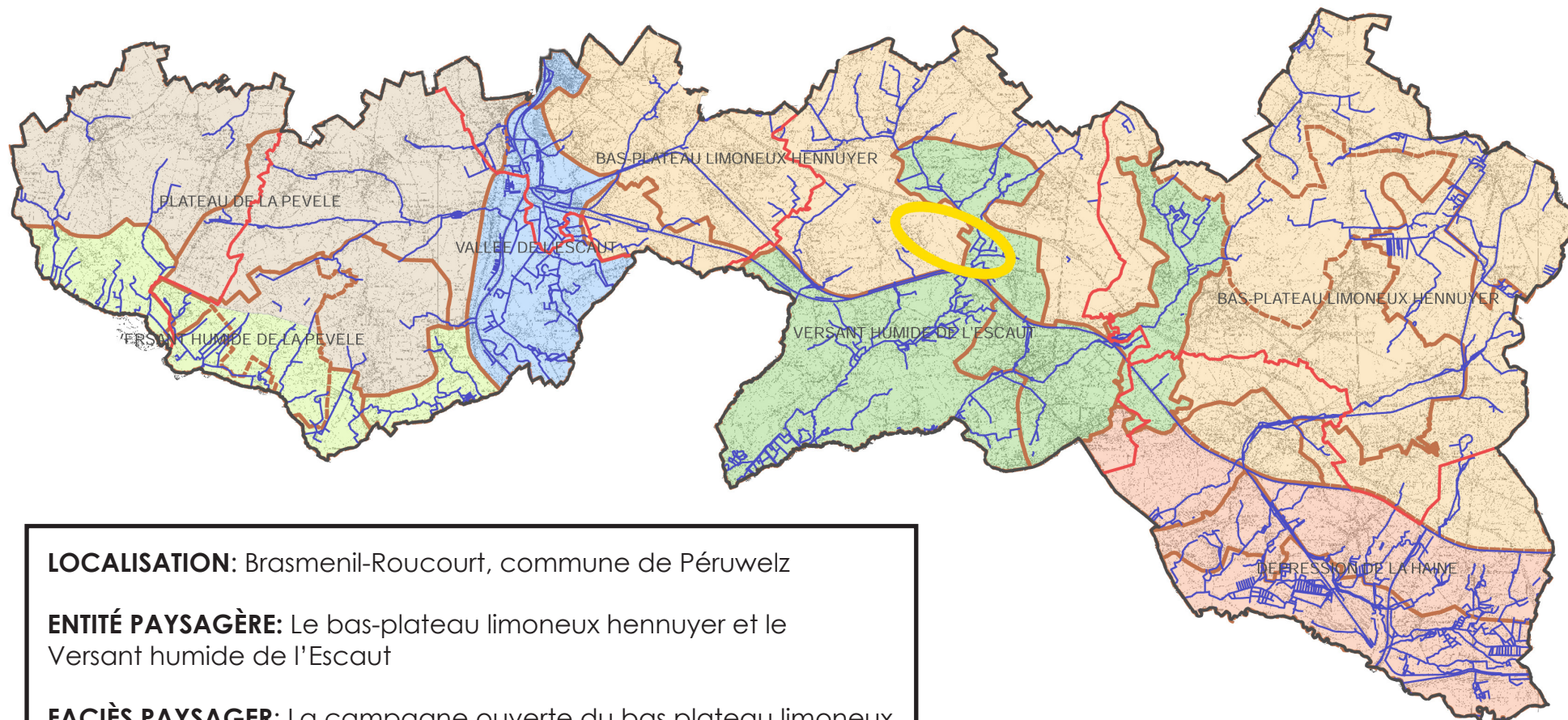
PAYSAGES IDENTITAIRES DU PARC NATUREL

PAYSAGE DE LA VERNE, BRASMENIL-ROUCOURT



BRASMÉNIL-ROUCOURT, PAYSAGE DE LA VERNE

ENSEMBLE PAYSAGER OUVERT STRUCTURANT



LOCALISATION: Brasmenil-Roucourt, commune de Pêruwelz

ENTITÉ PAYSAGÈRE: Le bas-plateau limoneux hennuyer et le Versant humide de l'Escaut

FACIÈS PAYSAGER: La campagne ouverte du bas plateau limoneux hennuyer et La verne de Bury

PROTECTION: Non



BRASMÉNIL-ROUCOURT, PAYSAGE DE LA VERNE

LOCALISATION ET ENJEUX

Le site d'étude couvre les villages de Roucourt, Brasmenil et une partie du village de Callenelle, sur la commune de Péruwelz.

Il est limité au nord par l'autoroute E42, au sud par le canal Nimy-Blaton, à l'est par la N60 et à l'ouest par la N504.

Enjeux

- Préservation de l'harmonie de l'espace, notamment de la transition entre les deux entités paysagères.
- Perception des entrées de villages.
- Valorisation de l'espace public.

Eau

- Mise en valeur du canal et de la Verne.

Végétation

- Accessibilité des parcs privés.
- Maintien de la présence d'alignement d'arbres et de ripisylves.

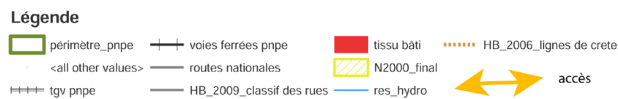
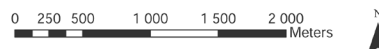
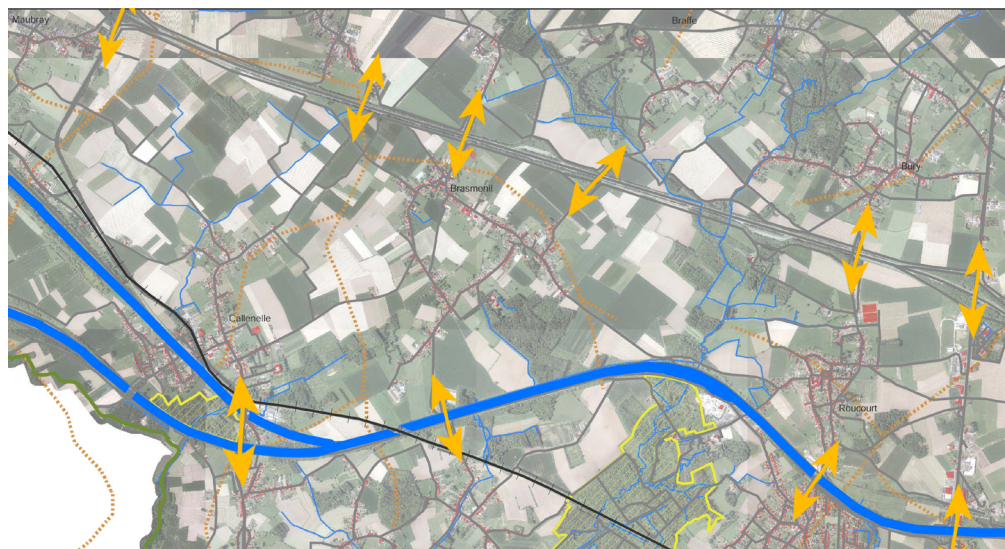
Bâti

- Impact de la zone d'activité le long de la N60.
- Perception des silhouettes villageoises.

Pour les enjeux généraux liés au faciès paysager, voir «Atlas communaux des paysages, un outil au service de tous» réalisé par le PNPE.

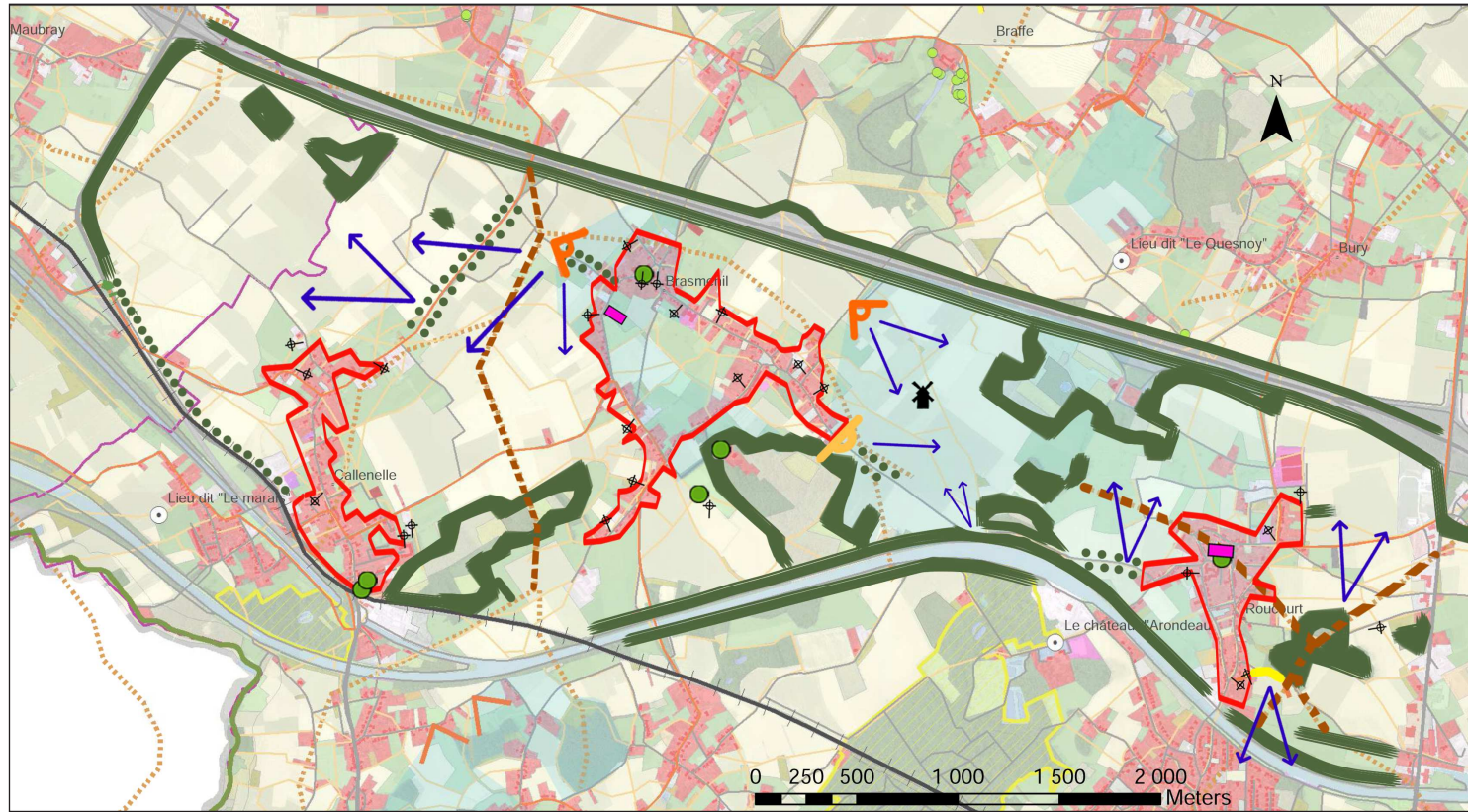
Dynamiques payagères

- Fermeture du fond de vallée et des percées visuelles.
- Conversion des prairies en cultures.
- Dépérissement des arbres têtards.
- Extension de l'urbanisation et des zones d'activités.



BRASMÉNIL-ROUCOURT, PAYSAGE DE LA VERNE

LE PAYSAGE : ÉLÉMENTS EN PRÉSENCE



Légende:

Structure spatiale

- Frange bâties
- Frange boisée
- Ouvertures visuelles et perspectives
- Ligne de crête
- Alignements d'arbres

Éléments de patrimoine

- Patrimoine classé
- Monuments:
 - L'Eglise ST Géry, style gothique, 1ère moitié du XIIIème
 - Arrêté du 15/01/1936
 - Château de Fontenelle
 - Arrêté du 23/12/1991

Patrimoine recensé

- Moulins
- Arbres remarquables
- Chapelle

Éléments identitaires du territoire

- PVR 7 (Pot en Fosse) : vue sur la ruine d'un ancien moulin perdu au milieu des champs entre Brasménil et Roucourt
- PVR 8 A Grande Couture, vue sur le village de Brasménil
- PVL 1 : Facette différente du village de Roucourt
- LVR 1 : Belle vue déambulatoire dominante

BRASMÉNIL-ROUCOURT, PAYSAGE DE LA VERNE

POTENTIALITÉS ET DÉFICIENCES DU SITE

Atouts

- Site comprenant deux faciès paysagers représentatifs du territoire.
- Paysage ouvert structurant caractéristiques du plateaux agricole hennuyer avec des mises en scènes du milieu rural et des successions de plans intéressants.
- Transition douce et harmonieuse entre les deux entités paysagères.
- Diversité des ambiances paysagères, reflet de l'évolution de la société, du zoning au milieu rural bucolique.
- Richesse biologique élevée: Zone Natura 2000 et SGIB en lien avec les boisements alluviaux qui abritent des espèces d'intérêt communautaire et patrimoniales du territoire.
- Richesse architecturale et patrimoniale, notamment par la présence de nombreux domaines et châteaux.
- Le canal, qui procure un sentiment d'ouverture, marque de l'identité du territoire, mis en scène dans des atmosphères différentes, tantôt en surplomb, tantôt au pied du mont de Roucourt.
- Alignements d'arbres existants le long des voiries, notamment en entrée de village.
- Alignement d'arbres le long du canal qui souligne les courbes et rythme les berges.
- Beaux sujets de saules têtards qui marquent la présence du cours d'eau de la Verne de Bury.
- Relief ondulé permettant des percées visuelles avec des longueurs de vue conséquentes qui mettent en lien les villages.
- Présence du rucher école du Péruwelz sur le mont de Roucourt.
- Visibilité du moulin entre Brasmenil et Roucourt depuis l'autoroute E42.

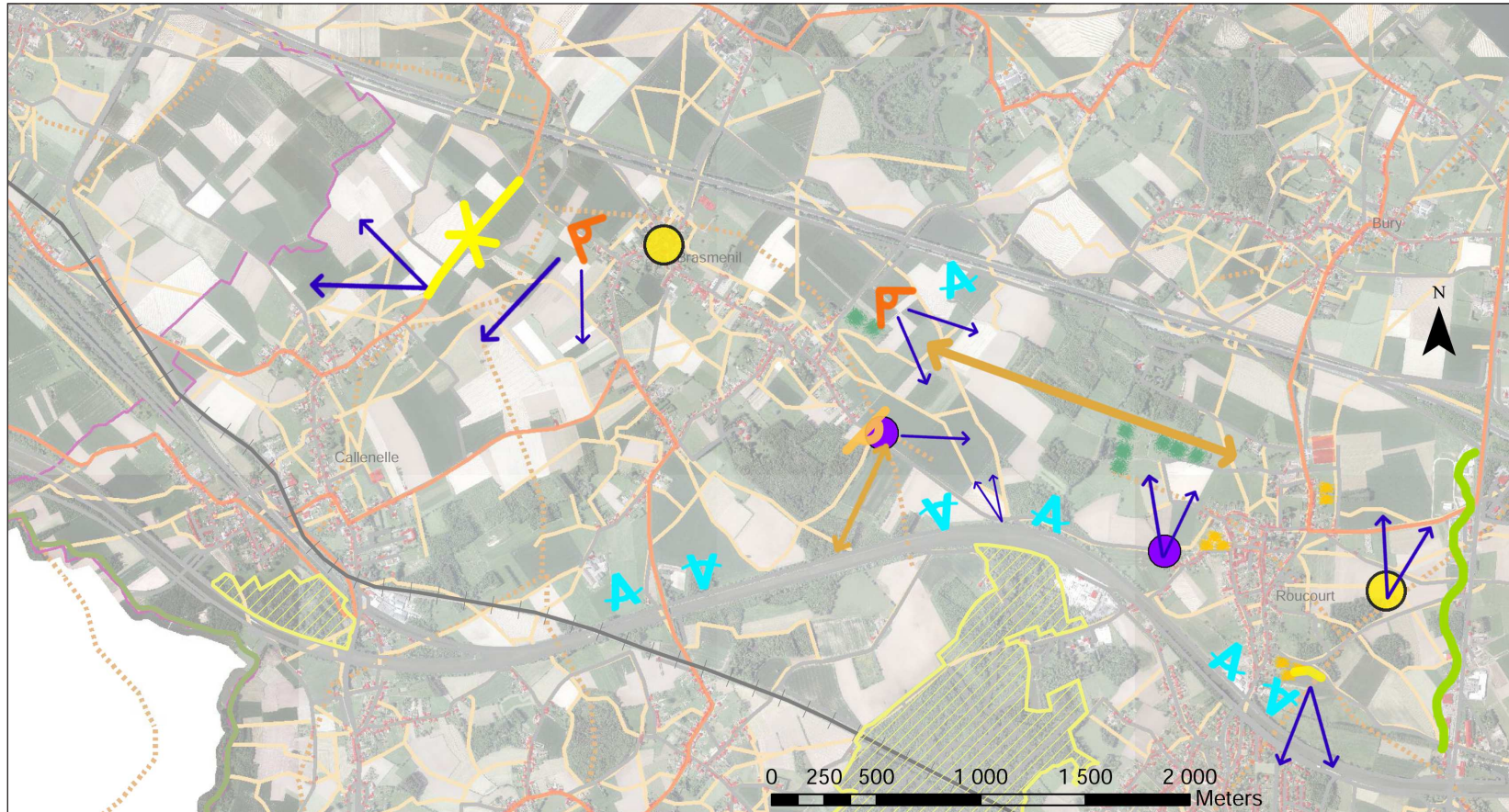
Faiblesses

- Canal peu visible, opacité de la végétation.
- Accès au canal peu lisible.
- Conifères en entrée de village qui perturbent la lecture du paysage et de la silhouette villageoise.
- Infrastructure lourde: autoroute en limite nord, obstacle aux mouvements de la biodiversité (faune et flore).
- Domaine des châteaux et surtout les parcs qui constituent d'importants espaces verts, de nature privé donc peu de mise en valeur par rapport au paysage environnant.
- Espace totalement imperméable autour de l'église de Brasmenil.
- Espace public à fort potentiel non exploité, notamment au niveau du Mont de Roucourt.
- Entrées de village peu marquées du côté est du village de Brasmenil et du côté ouest du village de Roucourt.
- Peupleraies en lisières forestières.
- Moulin en ruine entre Brasmenil et Roucourt, peu de mise en valeur.
- Mauvaise intégration de la zone d'activité le long de la N60.



BRASMÉNIL-ROUCOURT, PAYSAGE DE LA VERNE

ORIENTATIONS



Légende

-  Périmètre PNPE
-  Zones sources Natura 2000
-  Route paysagère
-  Préserver les ouvertures visuelles
-  Valoriser les entrées de villages
-  Aménager des espaces publics aux endroits stratégiques
-  Mise en valeur du canal par la création de percées visuelles et perméabilité visuelle depuis l'autoroute
-  Assurer la pérennité des éléments identitaires du territoire
-  Inscrire une LVR
-  Intégrer la zone d'activité
-  Liaison transversale à créer



BRASMÉNIL-ROUCOURT, PAYSAGE DE LA VERNE

ORIENTATIONS

Orientations:

Qualité du paysage

- assurer la pérennité des éléments identitaires du site: plantation de jeunes sujets de saules, restauration du moulin et des chapelles si nécessaire.
- inscrire une LVR (Ligne de Vue Remarquable) rue d'Audemez.
- valoriser les entrées de villages en s'appuyant sur les alignements d'arbres existants.
- gestion de la végétation pour garantir le maintien d'une certaine ouverture du fond de vallée de la Verne et ainsi assurer les ouvertures visuelles, notamment entre les deux villages de Brasmenil et Roucourt.
- mener une réflexion sur un jeu de percées visuelles par le biais de plantation en alignement pour accentuer la visibilité du canal et avoir des vues vers l'extérieur quand l'on se trouve le long de celui-ci.
- mener une réflexion sur un jeu de percées visuelles en lien avec l'autoroute.
- intégrer la zone d'activité le long de la N60 (par le jeu de plantation mais pas d'écran végétale opaque, réflexion préalable de l'implantation des bâtiments dans leur contexte afin de minimiser leurs impacts, jeu de teintes ...).

Sentiers et liaisons

- mise en valeur du réseau de sentiers et chemins existants pour permettre des liaisons douces entre les villages et faciliter l'accès au canal.

Espace public

- repenser l'espace délaissé du Mont de Roucourt.
- repenser l'espace autour de l'église de Brasmenil, notamment en terme de revêtement pour diminuer la surface imperméable.

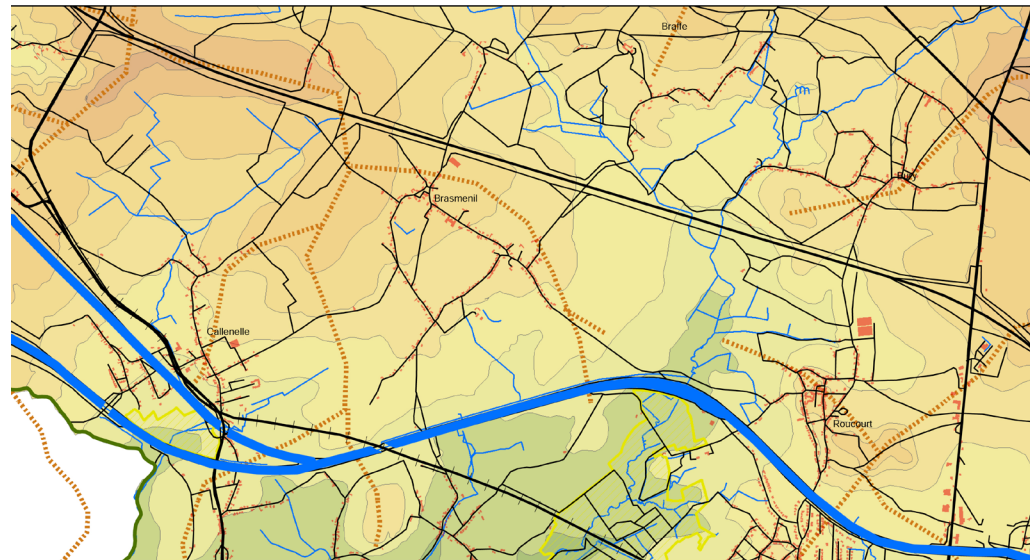


BRASMÉNIL-ROUCOURT, PAYSAGE DE LA VERNE

CARACTÉRISTIQUES PHYSIQUES

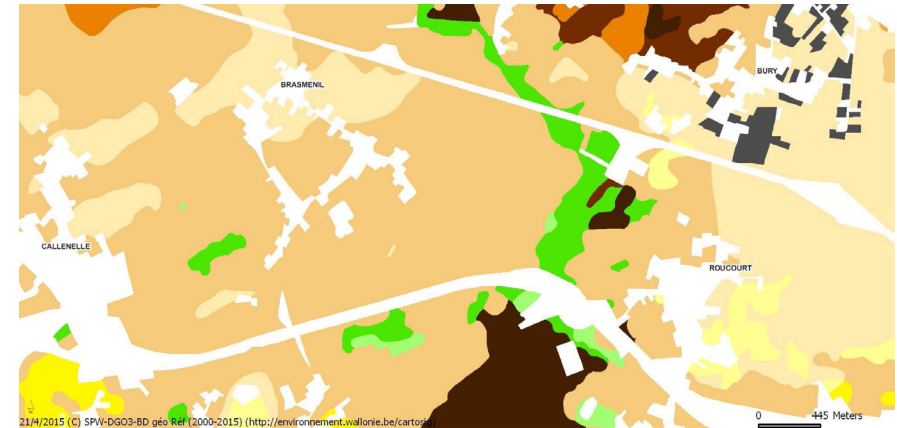
Le site d'étude se trouve à la jonction de deux entités paysagères. On passe du paysage de fond de vallée de la Verne de Bury, enclavée entre les deux villages en ligne de crête, Brasmenil et Roucourt, où le paysage ouvert offre de beaux points de vue.

L'altitude varie de 55 mètres sur les lignes de crête, soit au Mont de Roucourt et au nord-ouest de Brasmenil à 25 mètres en fond de vallée. Le canal est en surplomb lorsqu'il traverse perpendiculairement le fond de vallée de la Verne et trompe la lecture du paysage lorsque, vue depuis le Mont de Roucourt, il semble serpenter en fond de vallée.



Légende

- périmètre_pnpe
- voies ferrées pnpe
- routes
- tissu bâti
- réseau hydrographique
- ligne de crête
- altitude
- 15-17.5
- 17.5-20
- 20-25
- 25-30
- 30-35
- 35-40
- 40-45
- 45-50
- 50-55
- 55-60
- 60-65
- 65-70
- 70-75
- 75-80
- 80-85
- 85-90
- 90-95
- 95-100



Légende:

- Sols tourbeux ou tourbières
- Sols sableux ou limono-sableux à drainage naturel excessif ou légèrement excessif
- Sols sableux ou limono-sableux à drainage naturel principalement modéré ou imparfait
- Sols sablo-limoneux à drainage naturel principalement favorable
- Sols sablo-limoneux à drainage naturel principalement modéré ou imparfait
- Sols limoneux à drainage naturel modéré ou imparfait
- Sols limoneux à drainage naturel assez pauvre à très pauvre
- Sols argileux à drainage naturel favorable à imparfait
- Sols argileux à drainage naturel assez pauvre à très pauvre
- Sols artificiels ou non cartographiés

Le ruisseau de Loge, imperceptible dans le paysage, passe à l'ouest du village de Brasmenil et du hameau d' Audemez.

On retrouve un sol sablo-limoneux à drainage naturel favorable ou modéré sur l'entité paysagère du Bas-plateau limoneux hennuyer au niveau de Brasmenil où les cultures prennent place et offrent un paysage ouvert, notamment vers l'ouest.

On observe une transition sur l'entité paysagère de la Verne de Bury où l'on retrouve un sol plus hétérogène. On a un sol argileux et tourbeux en fond de vallée. Ces lieux humides, impropres à la culture, laissent place aux boi-

BRASMÉNIL-ROUCOURT, PAYSAGE DE LA VERNE

CARACTÉRISTIQUES PHYSIQUES

sements et peupleraies dans un paysage plus fermé. Puis, un sol sableux est présent en ligne de crête où les boisements ont colonisé le site de l'ancienne sablière.

Le site présente une richesse biologique du fait de la présence de nombreux boisements alluviaux en fond de vallée où l'on trouve des associations végétales caractéristiques de ce milieu : des mégaphorbiaies, des cariçaies, des roselières ... et une flore rare en Wallonie: l'ophioglosse commun, le tamier commu, l'ophrys abeille, la dactylorhiza praetermissa et plusieurs autres orchidées.

Une Zone Natura 2000 est situé au sud du canal Nimy-Blaton: Le Marais de la Verne avec une superficie de 102.0778 ha (code BE32010) et l'on retrouve aussi la zone natura 2000 du Bassin de l'Escaut en amont de Tournai (code BE32044) sur 193.9278 ha au niveau du lieu-dit le Marais à Callenelle.

Plusieurs SGIB (Site de Grand Intérêt Biologique) sont présents sur le site:

- Le Bois de Wadernies de 25.87 ha (code 2478)
- Le Bois de Bocarmé de 34.15 ha (code 2477)
- Le Bois des Chênes et Château de Bitremont de 36.61 ha (code 2112)
- Les Prés du Pont de Pierre de 12.18 ha (code 2476)
- Le Grand marais de Callenelle de 12.63 ha (code 2480)

Le site <http://biodiversite.wallonie.be/> permet d'avoir une description précise des milieux cités grâce au numéro de code associé.

Sources des images : <http://flaubert.univ-rouen.fr/revue>
<http://www.thewildflowersociety.com>



0 250 500 1 000 1 500 2 000 Meters



Ophrys apifera

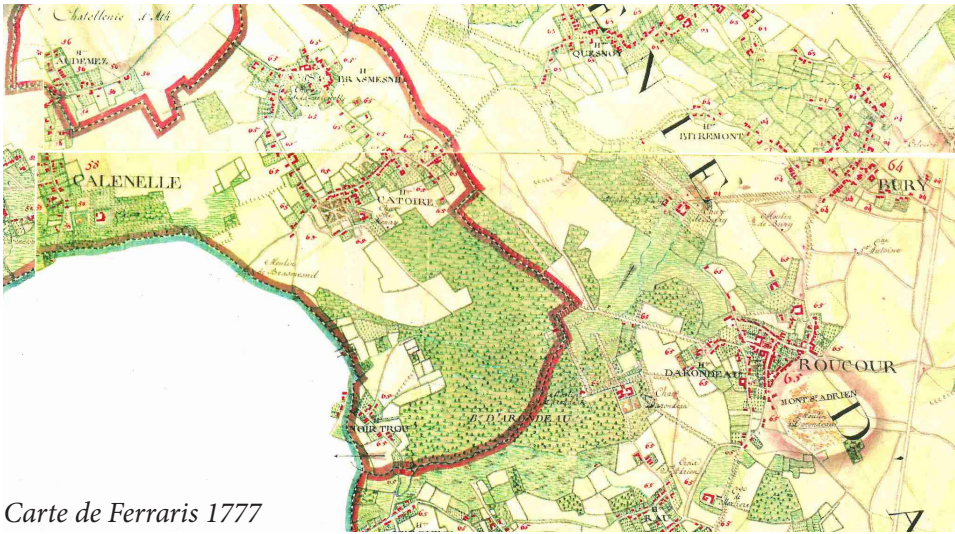


Ophioglossum vulgatum

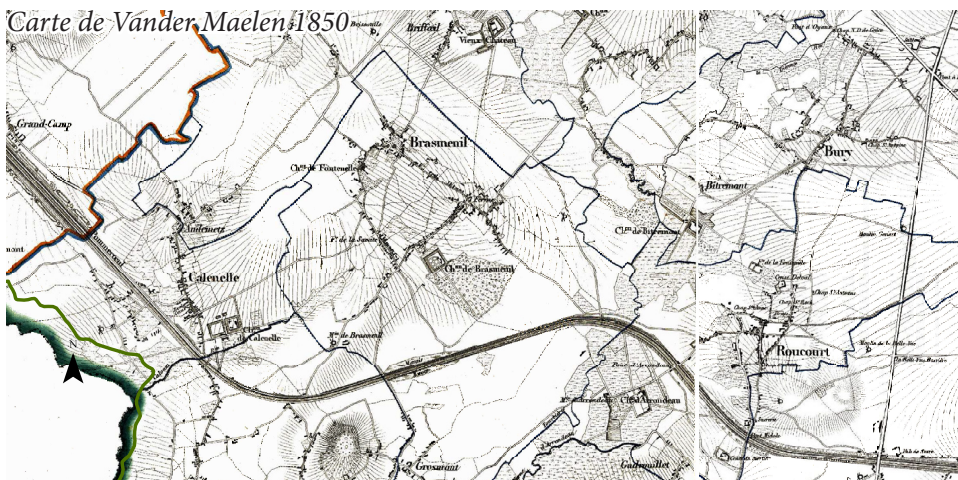


BRASMÉNIL-ROUCOURT, PAYSAGE DE LA VERNE

ÉVOLUTION DES USAGES



Carte de Ferraris 1777



Carte de Vander Maelen 1850



image aérienne 2012

Le site de Brasménil-Roucourt a la particularité d'être à cheval sur deux faciès paysager: La campagne ouverte du Bas plateau limoneux hennuyer et la Verne de Bury.

La structure des villages n'a que peu évolué depuis 1777. Les deux hameaux de Bras (autour de l'église) et Maisnil (autour de Château du même nom au sud-est du village) se rapproche vers 1793 et forme un tout: le village actuel de Brasménil. Les villages de Roucourt et Callenelle (du nom de la rivière Calonne qui le traverse), bien qu'un peu plus dense, se développent autour des tracés conservés des rues du XIXème s. A cette époque de l'industrialisation des villages, de nombreuses activités se mettent en place: briqueteries, industrie métallurgique, une fonderie, une chaudronnerie, une usine de noir animal, plusieurs brasseries, des saboteries, des tuileries, des carrières de sable, une scierie, une sucrerie et même une fabrique de chapeaux à Callenelle. En 1923, la fabrique de boules de billard qui existe aujourd'hui, voit le jour dans les bâtiments d'une ancienne brasserie.

BRASMÉNIL-ROUCOURT, PAYSAGE DE LA VERNE

ÉVOLUTION DES USAGES

Parallèlement, l'activité agricole reste bien présente et participe à l'économie des villages. Les cultures de céréales, plantes fourragères, trèfle et foin, oléagineux puis des pommes de terre, légumes et betteraves sucrières façonnent les paysages.

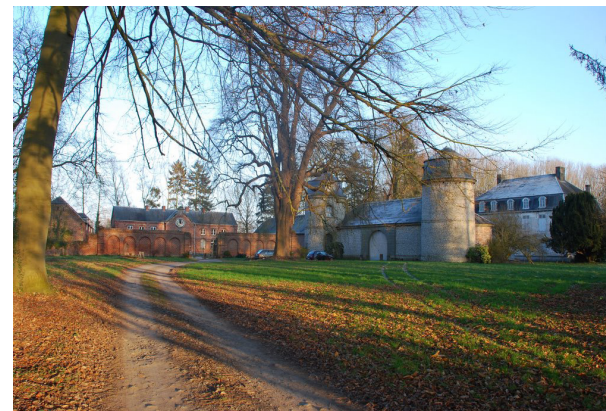
On note une forte diminution des vergers au sein des villages et seuls les vestiges de la tour tronconique du moulin entre Brasmenil et Roucourt subsiste en témoin de ces usages passés.

De nombreux domaines s'implantent à proximité du cours d'eau et profitent de la diversité des ressources du milieu, bois en fond de vallée et sol fertile sur les plateaux, propices à l'agriculture.

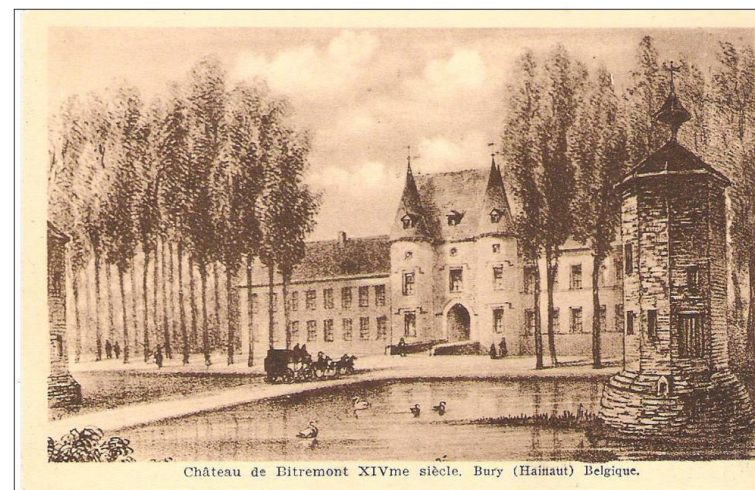
Le château du Maisnil, ancienne terre des Princes d'Epinoi, est situé au sud-est du village de Brasmenil à l'orée du bois, et fût bâti en 1695, entouré de douves à l'origine et d'un vaste parc. Une belle maison de style classique de la fin du 17ème s est protégée par un porche d'entrée massif avec deux tours rondes en moellons, de style totalement différent. Propriété privée à l'heure actuelle, le domaine n'est pas visible depuis la rue Piteuse.

Le château de la Catoire, plus communément nommé Château de la Fontenelle, est situé près de l'église de Brasmenil. Le corps de logis est de style tournaisien, entouré de douves, datant de la première moitié du XVIIIe s. Le Prince de Ligne fut propriétaire de ce petit château au XVIIème s et plusieurs propriétaires se sont succédés, la demeure reste privée aujourd'hui et on peut l'apercevoir depuis la rue du Coron.

Au nord ouest du village de Roucourt, le Château de Bitremont est le siège d'une seigneurie depuis le XIIème s., après plusieurs successions, la terre est vendue à la famille Visart de Bocarmé. Le domaine est mondialement connu pour avoir été le lieu du premier crime à la nicotine en 1851 dont la RTBF a tiré un film. Il reste acutellement «*un castelet du XIIIe siècle, un bâtiment remontant à la fin du XVIIe siècle (aménagement de*



Château du Maisnil
(source de l'image: <http://be.worldmapz.com>)



Château de Bitremont
source de l'image: <http://www.delcampe.ne>



BRASMÉNIL-ROUCOURT, PAYSAGE DE LA VERNE

ÉVOLUTION DES USAGES

deux ailles, assèchement des marais et creusement d'étangs en forme de quadrilatère) et diverses dépendances du XIXe siècle. Dans le courant du XIXe, des pièces sont réaménagées (essentiellement sur l'aille droite) mais en avril 1998, le feu dévaste la totalité de l'aille et endommage le castelet.»¹

Cet édifice privé n'est pas non plus visible dans le paysage.

Le château de Callenelle est depuis 1989, un centre d'accueil et d'hébergement pour personnes adultes handicapées mentales. Ce domaine de 3 hectares fut la propriété des Sœurs de Saint-Maur qui y créèrent un pensionnat pour jeunes filles au début du XXe s. L'asbl «Château de Callenelle» en devient propriétaire en 2007.

Le Château Boël sur le flanc est du village de Roucourt en entrée de village, a été édifié en 1901 par Louis Marlier pour sa fille unique qui épouse le général Boël. «Ce dernier appartenait à une famille de riches industriels qui travaillaient dans la construction métallique. La construction s'inspire du répertoire médiéval. Un agrandissement sera effectué en 1909. Edifice privé partiellement visible situé à la rue Lieutenant Boël.»¹

Le Château Marlier dans la même rue, construit en 1890 dans un style éclectique. Puis il est vendu au baron Hervé de Viron qui le cède au Foyer de Roucourt.

A proximité de la zone d'étude, au sud du canal du Nimy-Blaton, se dresse le Château d'Arrondeau. «Bâti au 14ème siècle (il s'agissait d'une maison forte au départ) à l'écart du village de Roucourt, parmi les marais, le château fut vendu à plusieurs reprises. Tel qu'il est à présent, c'est un remaniement datant du 19ème siècle, hormis l'aspect général, rien n'a changé. Le marais d'Arrondeau se prolonge par ceux de la Roë et de Verquesies. Ce sont à présent des parcs privés de grande valeur.»¹

¹ sources:

<http://www.peruwelz.be>

<http://www.histoire-peruwelz.com>

<http://www.callenelle.be>



Château de Callenelle



Château de Callenelle



Château de Boël



Château d'Arrondeau

BRASMÉNIL-ROUCOURT, PAYSAGE DE LA VERNE

ÉVOLUTION DES USAGES

La superficie du bois d'Arondeau a diminué au profit des cultures. Le Canal, construit vers 1850, que l'on peut voir sur la carte de Vander Maelen, traverse la zone d'ouest en est, perpendiculairement à la vallée et il n'est alors plus possible de relier directement certains domaines et villages.

Par la suite, c'est la construction de l'autoroute E42 au nord qui vient enclaver le site d'étude et la drève qui reliait le château de Bitremont à Bury est alors interrompue.

L'activité d'extraction était présente sur le site au niveau du Mont de Roucourt, à l'endroit où le sol est sableux.

Le relief accidenté de l'ancienne sablière est aujourd'hui colonisé par les boisements.

Deux stations d'épuration se trouvent sur les sites, une à l'entrée ouest du village de Roucourt et une autre à l'entrée est du village de Brasmenil en lisière forestière.

Une zone d'activité économique est présente en limite est du site, le long de la N60, et l'enjeu de son intégration paysagère est de taille.

On note la présence de la société Roucourt Béton le long du canal, côté sud, voisine du château d'Arondeau, inscrite en zone d'activité économique mixte.

Les zones de parcs et d'espaces verts sont pour la plupart associés aux domaines des Châteaux et sont donc de nature privée.



Légende

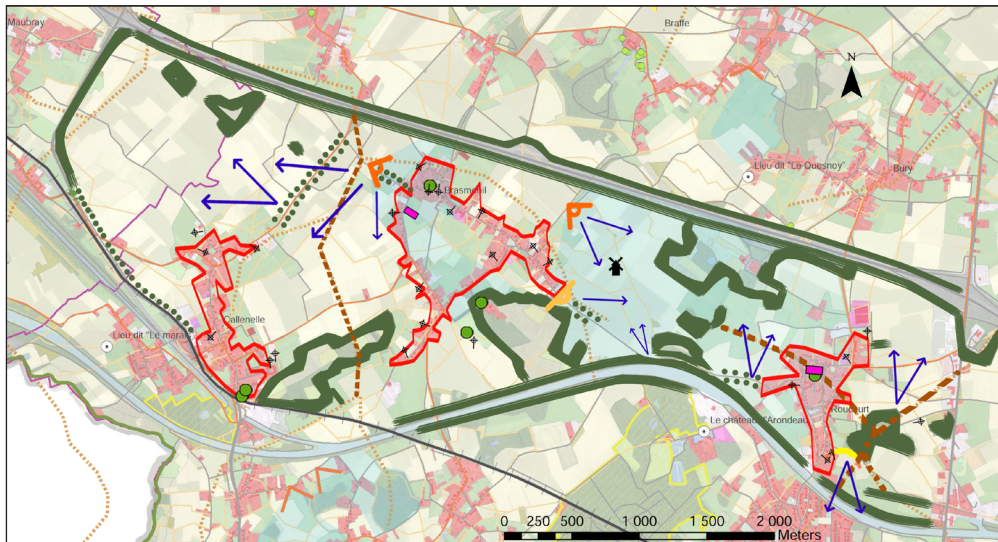
Habitat	Loisirs	Activité économique spécifique Risque majeur	Forestière
Habitat à caractère rural	Activité économique mixte	Extraction	Espaces verts
Services publics et équipements communautaires	Activité économique industrielle	Aménagement communal concerté	Naturelle
Centre d'enfouissement technique	Activité économique spécifique Agro-Economique	Aménagement différé à caractère industriel	Parc
Centre d'enfouissement technique désaffecté	Activité économique spécifique Grande Distribution	Agricole	Eau
			Zone non affectée ("zone blanche")

Plan de secteur



BRASMÉNIL-ROUCOURT, PAYSAGE DE LA VERNE

LE PAYSAGE - STRUCTURE DE L'ESPACE



Légende:		Eléments de patrimoine		Eléments identitaires du territoire	
Structure spatiale		Patrimoine recensé		Patrimoine classé	
	Frange bâties		Moulins		PVR 7 (Pot en Fosse) : vue sur la ruine d'un ancien moulin perdu au milieu des champs entre Brasménil et Roucourt
	Frange boisée		Arbres remarquables		PVR 8 A Grande Couture, vue sur le village de Brasménil
	Ouvertures visuelles et perspectives		Chapelle		PVL 1 : Facette différente du village de Roucourt
	Ligne de crête		Château de Fontenelle		LVR 1 : Belle vue déambulatoire dominante
	Alliements d'arbres		Monuments: L'Eglise ST Géry, style gothique, 1ère moitié du XIIIème Arrêté du 15/01/1936		

Le paysage de la Verne est ouvert et offre des mises en scènes et des successions de plans intéressants, du fait d'un relief ondulé. Le site est représentatif des paysages du territoire du PNPE. En effet, on y trouve les plateaux cultivés autour des villages de Brasménil et Roucourt, où la vue porte loin, caractéristique du nord du territoire du Parc naturel et les paysages clos du fond de vallée de la Verne de Bury, lieu privilégié des saules têtards, caractéristiques de la partie sud du territoire du PNPE où l'eau domine.

De nombreuses percées visuelles offrent de belles échappées au regard, toujours limitées par un cordon boisé sur l'horizon. Notamment du fait de la présence d'infrastructures de grandes dimensions: l'autoroute et le canal.

Ce dernier, en surplomb et caché derrière une frange boisée opaque, reste peu perceptible dans le paysage, surtout en fond de vallée, à son croisement avec la Verne de Bury, et ses accès ne sont que peu marqués. Par contre, une fois sur le Ravel le long de l'eau, la sensation d'ouverture est forte de par la position surélevée par rapport au paysage environnant. A l'inverse, au sud du Mont de Roucourt, le canal parvient à tromper notre lecture du paysage et serpente en contrebas, souligné par un alignement d'arbres tel un ruisseau en fond de vallée et participe au tableau rural harmonieux qui se dessine depuis la ligne de vue remarquable, qu'une petite chapelle isolée en plein champs au premier plan vient parfaire.



BRASMÉNIL-ROUCOURT, PAYSAGE DE LA VERNE

LE PAYSAGE - STRUCTURE DE L'ESPACE

Sur le versant opposé, au nord du Mont de Roucourt, une ouverture visuelle arrête l'attention sur un paysage marquant, où divers éléments liés à des échelles temporelles différentes se superposent. Et l'on se retrouve face à un cimetière isolé en premier plan avec des éoliennes et une zone d'activité en arrière plan, comme un condensé de l'évolution des interactions entre l'homme et son milieu.



De plus, un espace public peu mis en valeur donnant une impression d'abandon, symbolisé par une poubelle, un lampadaire et un terrain de basket tapissé de mousse, présente un fort potentiel du fait de sa position culminante et du rucher école du Péruwelz implanté à proximité ainsi que d'un espace de stationnement. Le seul inconvénient pourrait venir du bruit de fond constant provenant de la N60 et de l'autoroute à proximité.



BRASMÉNIL-ROUCOURT, PAYSAGE DE LA VERNE

LE PAYSAGE - SILHOUETTE VILLAGEOISE - DIAGNOSTIC

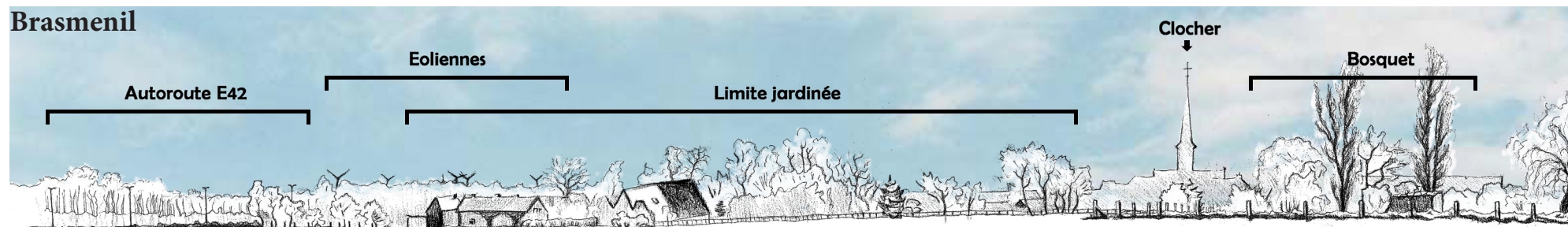
Le paysage de fond de vallée, plus fermé, sépare les deux villages de Brasmenil et de Roucourt de manière perméable et offre une ambiance apaisante. On devine le cours d'eau, souligné par plusieurs beaux sujets d'arbres têtards et l'on aperçoit les clochers des deux villages en hauteur qui se répondent.

La rue du Pont de Pierre prolongée par la rue du Pilori qui relie Brasmenil et Roucourt permet une douce transition entre les deux faciès paysagers et une mise en scène des vestiges du moulin, trônant en plein champs.

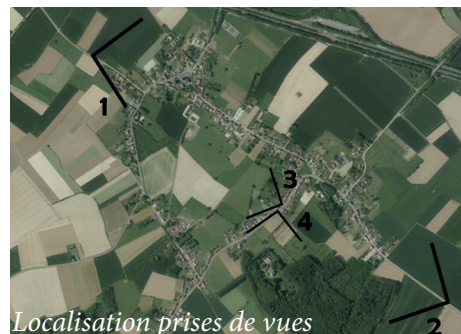
De nombreux alignements d'arbres sont présents le long des routes et peuvent être un solide point de départ pour repenser et marquer les entrées de village. Quelques conifères à l'entrée est de Brasmenil viennent perturber la lecture de la silhouette villageoise.

Les villages de Brasmenil et Callenelle possèdent une trame villageoise lâche avec un bâti discontinu qui laisse entrevoir des respirations paysagères, vues sur les prairies. Le village de Roucourt quand à lui, a un tissu bâti dense et compact, construit au sommet du mont autour de l'Eglise St Géry.

Brasmenil



1 - Prise de vue assez large (180°), dessinée depuis l'accès ouest du village. La ligne d'horizon est faiblement marquée par le relief et est fortement marquée visuellement par le clocher du village, long et étroit. Elle est ponctuée par quelques bosquets composés de peupliers. On distingue nettement la tâche bâtie des prairies et des champs agricoles qui bordent le village, la tâche bâtie étant continuellement bordée d'une clôture de ce côté-ci du village. Sur la gauche, la profondeur du champ visuel augmente, on distingue alors à l'arrière plan les poteaux de l'autoroute E42 ainsi que les éoliennes dépassant des masses boisées.



Localisation prises de vues



2 - Prise de vue depuis l'accès est du village de Brasmenil. La ligne d'horizon ondule principalement selon les bosquets, l'ensemble du village étant de ce côté-ci dissimulé par ceux-ci, seules quelques maisons signalent l'entrée du village. On observe à gauche le Bois du Mainil qui constitue un écran visuel important le long du canal Nimy-Blaton. A droite, le champ visuel s'ouvre sur les grands champs agricoles du bas plateau Hennuyer.

BRASMÉNIL-ROUCOURT, PAYSAGE DE LA VERNE

LE PAYSAGE - SILHOUETTE VILLAGEOISE - RECOMMANDATIONS

3 - *Respiration paysagère au sein du village de Brasménil. Celle-ci est fortement marquée par les alignement de saules et de peupliers ainsi que des bosquets. La présence de prairies permanentes tout autour et au coeur même du village permet un ensemble de qualité au niveau de l'aspect visuel du village.*

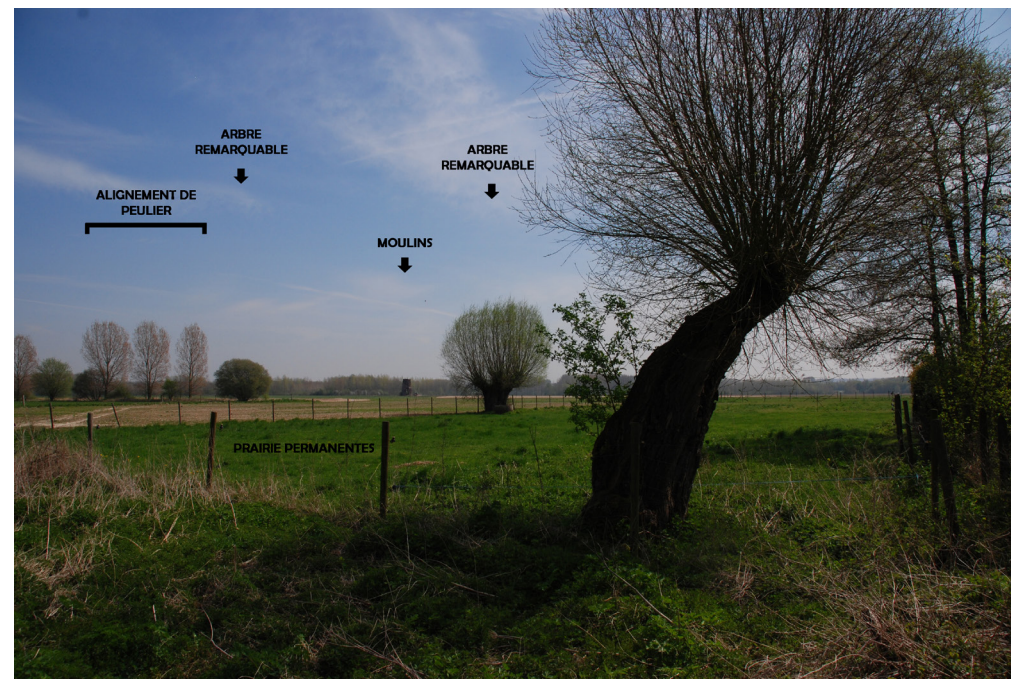
Recommandations pour le village de Brasmenil

Conserver les vues extérieures ainsi que leurs composantes: moulins, prairies permanentes, alignement de peupliers et de saules, arbres remarquables. Ceux-ci sont bénéficient à l'image même du village. L'intérieur et l'extérieur étant étroitement lié.

Prise de vue n°3

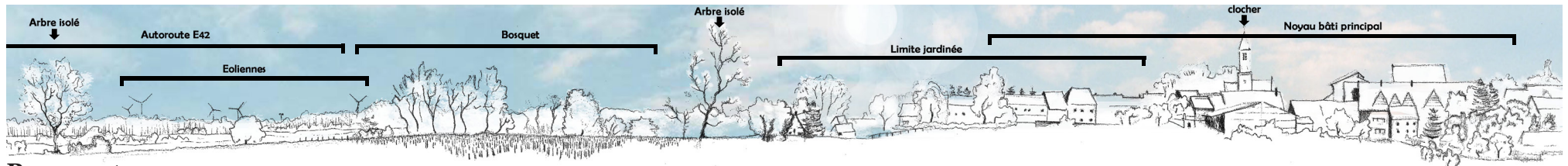


Conserver les respirations paysagères de qualité au sein du village de Brasménil en gérant les prairies permanentes de manière pérenne. Par ailleurs l'enfouissement des réseaux électriques est une piste afin de renforcer la qualité paysagère du village.



BRASMÉNIL-ROUCOURT, PAYSAGE DE LA VERNE

LE PAYSAGE - SILHOUETTE VILLAGEOISE - DIAGNOSTIC



Roucourt

1 - Prise de vue assez large (180°), dessinée depuis les champs agricoles bordant le village de Roucourt. La silhouette ondule selon les bosquets au premier plan et les variations du relief, relief donnant tout son caractère au village de Roucourt. Le clocher, situé au sommet constitue un repère visuel important tel que certains arbres isolés. Le bâti redescend en pente douce ponctué de quelques plantations. La profondeur du champ visuel augmente et le regard porte jusqu'aux éoliennes situées derrière la colline.

2 - Prise de vue depuis l'intérieur donnant sur la campagne environnante. La ligne d'horizon est fermée par un ensemble de bosquets ponctué d'alignement de saules conférant une certaine profondeur au champ visuel. La première photo est prise devant une prairie, l'autre devant un champ agricole, cela modifie considérablement l'aspect visuel de l'ensemble.

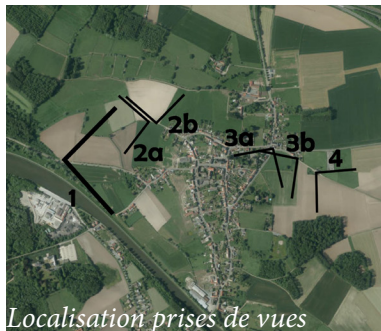
Prise de vue 2



Prise de vue 3



3 - Prises de vue intérieures montrant une même ouverture visuelle. Celles-ci donnent sur les bosquets et sur le toit d'une propriété privée. Cette ouverture est principalement constituée par une prairie permante, étant bordé de part et d'autre par un ensemble de voiries carrossables et de bâti de type pignon sur rue, elle constitue une réelle bouffée d'oxygène.



Localisation prises de vues

BRASMÉNIL-ROUCOURT, PAYSAGE DE LA VERNE

LE PAYSAGE - SILHOUETTE VILLAGEOISE - RECOMMANDATIONS



Sauvegarder la qualité paysagère du village en gérant de manière qualitative les prairies permanentes bordant le village, cela contribue à des respirations paysagères de qualité. De plus, cela valorise le bâti présent sur le site tel que les maisons de maître présentes ici et là dans le village de Roucourt.



Conserver une proportion favorable entre les prairies permanentes et les champs agricoles bordant le village. Ainsi que les alignements de saules qui constituent tout autant des couloirs écologiques que des axes structurants dans le paysage environnant au village de Roucourt.



BRASMÉNIL-ROUCOURT, PAYSAGE DE LA VERNE

LE PAYSAGE - PÉRIMÈTRES D'INTÉRÊT PAYSAGER ET POINTS DE VUE REMARQUABLES

Le village de Roucourt et ses alentours a été défini en tant que PIP (voir la carte ci-contre) et 2 PVR se situent sur le site d'étude, l'enjeux étant de préserver le caractère harmonieux du lieu :

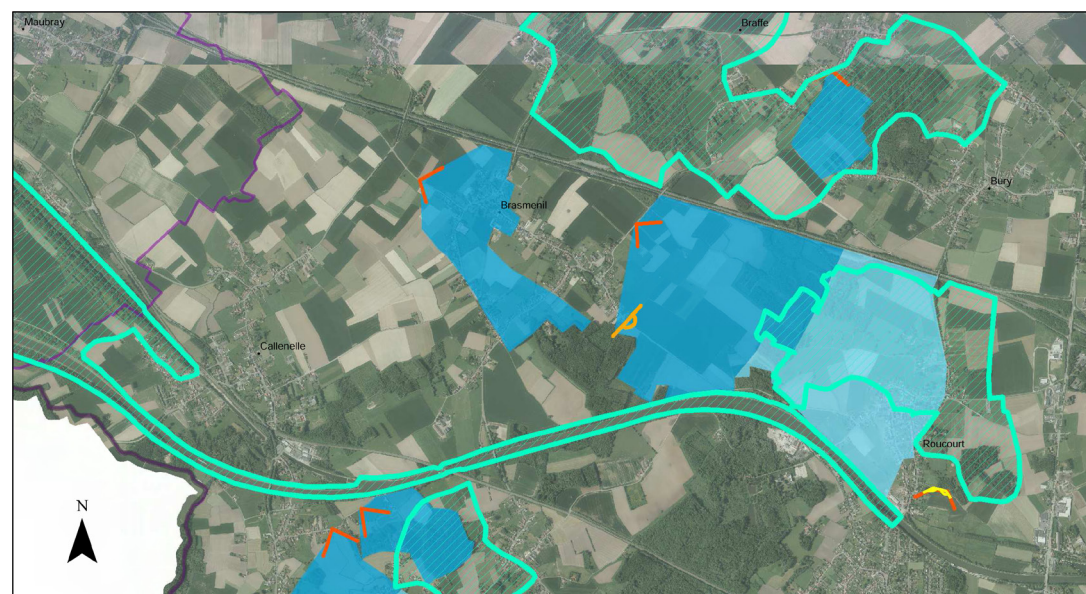
- *PVR 8 : A Grande Couture, vue sur le village de Brasménil.* Ce point de vue est situé à l'ouest du village de Brasménil.
- *PVR 7: au lieu-dit Pot en Fosse, vue sur la ruine d'un ancien moulin perdu au milieu des champs entre Brasménil et Roucourt*
- *LVR 1: Belle vue déambulatoire dominante*

Le PNPE a défini des Point de Vue d'Intérêt Local (PVL) sur tout son territoire dont un situé à l'est, en entrée du village de Brasménil:

- *PVL 1: Facette différente du village de Roucourt.*

«La protection et la gestion des paysages peuvent s'envisager de différentes manières. La définition de Périmètres d'Intérêt Paysager (PIP), de Points de Vue Remarquables (PVR) et de Lignes de Vue Remarquables (LVR) fait partie des mesures proposées dans le SDER et en 2002 une Mission de service public SPW a été menée par l'ASBL ADESA pour établir une révision des périmètres de protection paysagère du Plan de Secteur et déterminer les PIP sur toute la Wallonie qui sont des indicateurs qualitatifs des paysages d'un territoire.»²

² Référence extrait du «Diagnostic Paysager du PNPE» dans «l'Atlas des paysages du PNPE».



Légende

PIP

PVL (Point de vue d'intérêt local)

LVR (Ligne de vue remarquable)

PVR (Point de vue remarquable)

Cône de vue

Premier plan

Deuxième plan

Troisième plan

limites communales



PVR 7

BRASMÉNIL-ROUCOURT, PAYSAGE DE LA VERNE

ÉLÉMENTS IDENTITAIRES - PATRIMOINE RURAL TRADITIONNEL

L'Eglise St Géry à Roucourt est un monument classé depuis 1936 et l'ensemble du Château de Fontenelle (façades et toitures, dépendances et alentours comprenant les douves et le pont d'accès) situé à la rue du Coron n°6, est repris comme monument et site classé depuis 1991.

La zone d'étude est caractérisée par de nombreux bâtiments à l'architecture rurale traditionnelle qui participent à l'identité du lieu et son harmonie, ils sont recensés dans le Patrimoine Monumental de Belgique.

Pour le village de Brasmenil:

- L'église paroisse St-Géry : édifice néo-gothique en brique bâti en 1871 sur les plans de l'architecte Vincent.
- Rue du Coron, le n°6, Château de Fontenelle : demeure de type tournaisien de la 1ère moitié du XVIIIe s. comprenant un corps de logis entouré de douves et des dépendances partiellement endommagées (monument et site classé).
- Rue du Pilori n°1, ancienne ferme en L sous bâtières aiguës, propriété des Errembault., remontant au dernier tiers du XVIIe s. avec logis à deux niveaux, pignon baroque à volutes très érodé.
- Rue Piteuse, n°34 : le Château de Maisnil, ancienne terre des Princes d'Epinoy acquise vers 1620 par Jacques Le Flon, passé ensuite à la famille de Gaest et aux Errembault du Maisnil et du Coutre dont elle est encore aujourd'hui la propriété. Bâti vers 1695, Château entouré de douves à l'origine et d'un vaste parc.
- Rue de la Savatte, n°6, ferme clôturée de 1770, habitation de type tournaisien.
- Rue de Wasmes, n°2, petite ferme, logis du XVIIIe s, moellons chaulés et couvert d'une bâtière de tuiles bordée d'une frise dentée interrompue par deux lucarnes passantes en bâtière.

Pour le village de Roucourt:

- L'Eglise paroisse St Géry : édifice gothique remontant principalement à la 1ère moitié du XIIIe s, bâti en grès ferrugineux local apparenté à la pierre de Grandglise (monument classé).
- A proximité du bois du feuille, ancien moulin St Roch, bâtiment du XIXe s, en ruines présentant encore sur une base en moellons trois niveaux de briques percés de baies en arc très surbaissé. ????
- Rue J. Bouchin, n°6, ferme basse de 1773, clôturée groupant des bâtiments en briques chaulées sur base généralement en moellons et couverts de bâtières de tuiles à coyau.

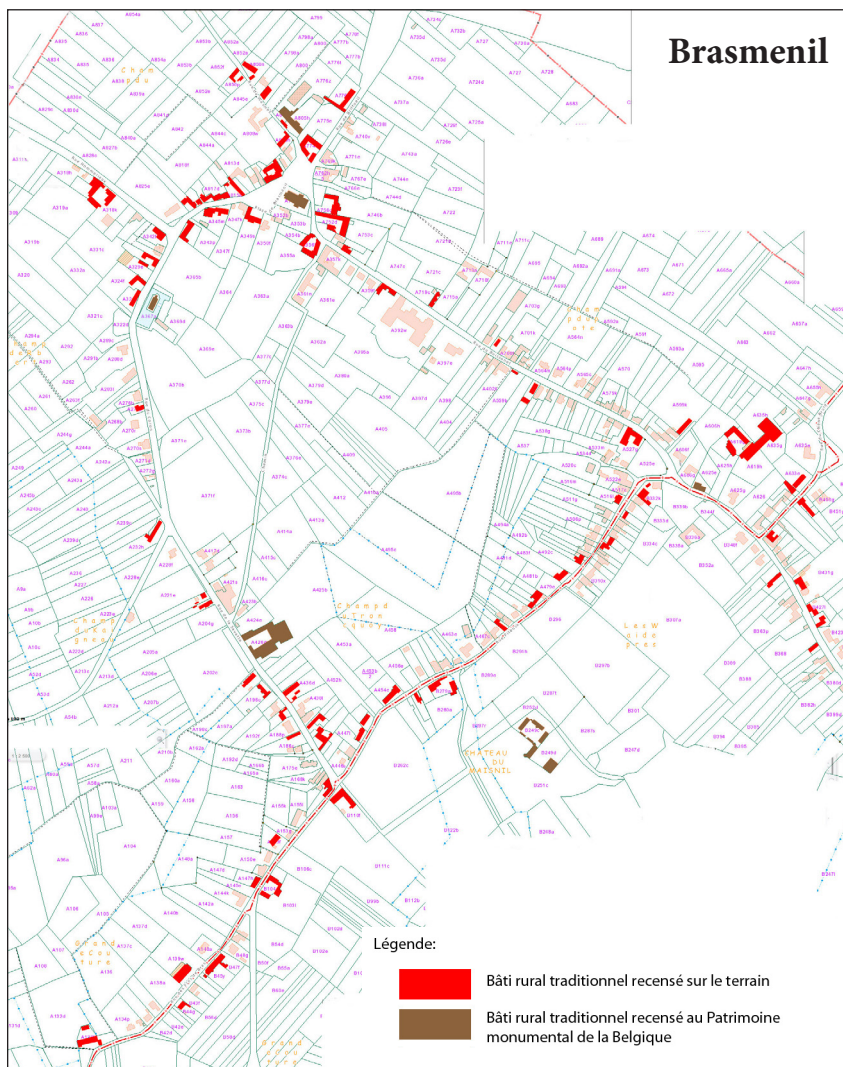
Le n°14, large ferme clôturée de 1786.

- Rue du Marais, n°7, ferme semi clôturée remontant en grande partie à la fin du XVIIIe s ???
- Rue de la Saulx, derrière les n°10-16, jolie chapelle en briques chaulées du XVIIIe s isolée dans un champ.



BRASMÉNIL-ROUCOURT, PAYSAGE DE LA VERNE

ÉLÉMENTS IDENTITAIRES - PATRIMOINE RURAL TRADITIONNEL



- Rue Trompette, n°1, ferme de la Fontenelle. Vaste ensemble semi-clôturé de la 2e moitié du XVIIIe et du XIXe s en moellons et briques chaulés sur soubassement goudronné, jadis entouré de douves qui séparaient le logis et ses jardins de la basse cour.
- Rue de la Vicairie, n°3, maison de type tournaisien à bandeaux plats de la 2eme moitié du XVIIIe s.

L'ambiance de l'espace rue de Brasmenil est assez différente. Le village est peu dense, avec de nombreuses ouvertures sur le paysage. L'abondance de la végétation contraste avec le rouge des briques. On a tout de même une exception sur la place de Brasmenil, où l'on a un grand espace ouvert mais une fermeture du paysage par le bâti.

Les nouvelles constructions s'intègrent plutôt bien dans l'ensemble du bâti car elles gardent la structure et les coloris du style traditionnel, même si parfois on a des fautes de goût avec l'utilisation de brique « rustique ».

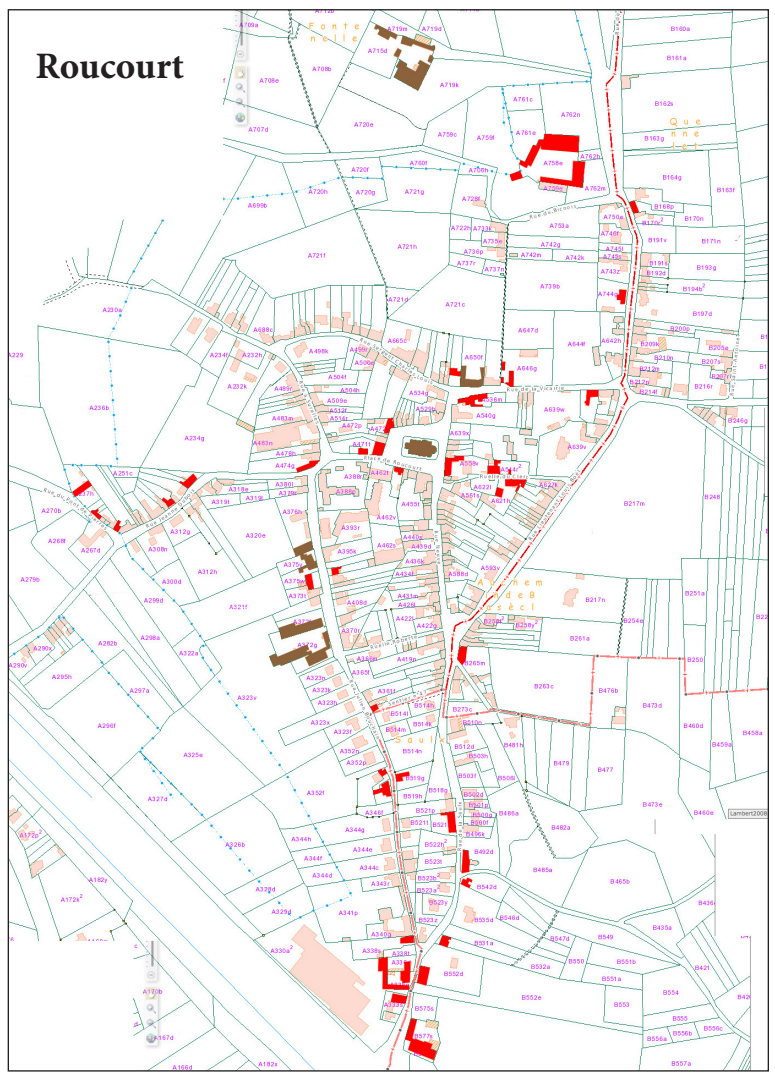
Seul la rue du Buissonnet diffère avec des « tâches » de bâtis récents ne respectant pas les formes traditionnelles.



BRASMÉNIL-ROUCOURT, PAYSAGE DE LA VERNE

ÉLÉMENTS IDENTITAIRES - PATRIMOINE RURAL TRADITIONNEL

Analyse paysagère Parc naturel des Plaines de l'Escaut



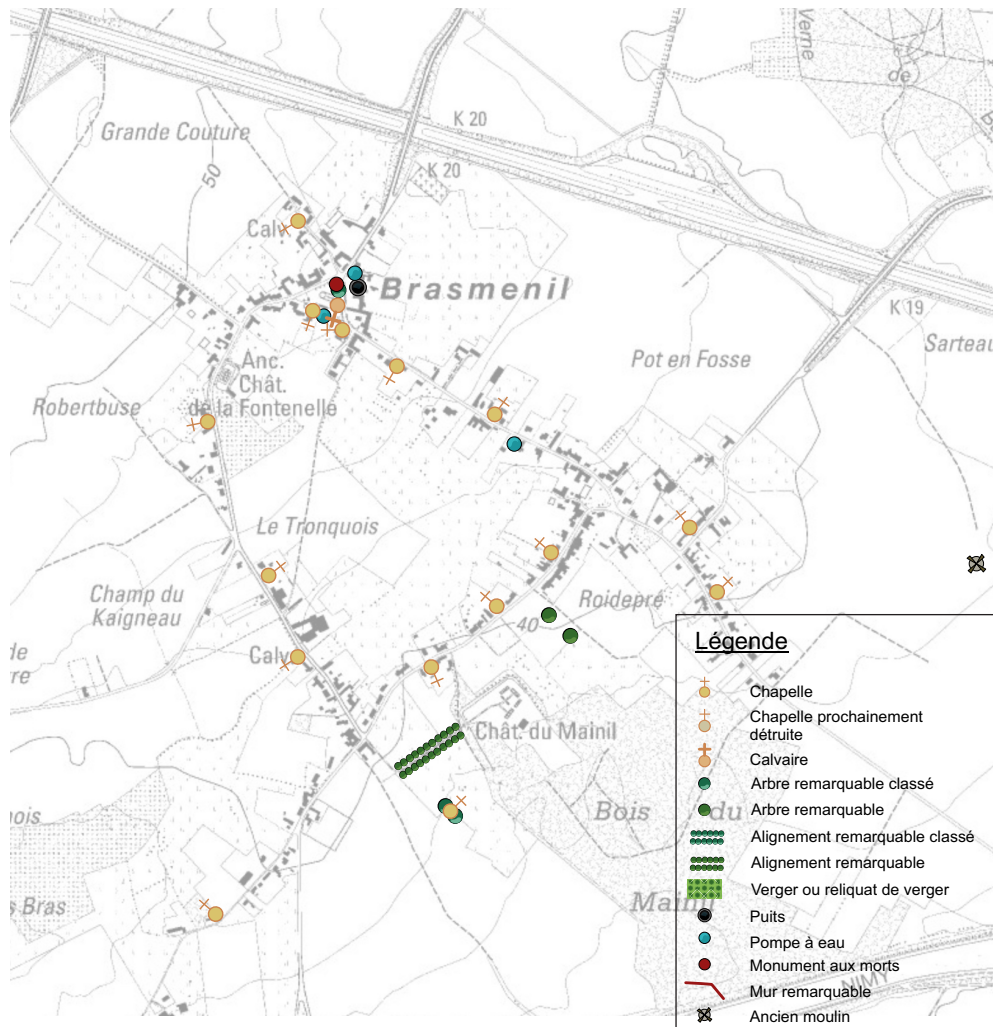
Ici le bâti est très dense, mitoyen, en mur de brique ou moellon de pierre de sable. La rue est resserrée, coincée entre les bâtis, avec soit du bâti bas, soit du bâti à deux étages. On peut observer aussi de nombreuses maisons de maître accompagnées de parc ceinturé par des murs d'enceinte qui participe à l'ambiance des rues de Roucourt. Par manque de place, les nouvelles constructions se retrouvent surtout en périphérie du village.



Légende:
 Bâti rural traditionnel recensé sur le terrain
 Bâti rural traditionnel recensé au Patrimoine monumental de la Belgique

BRASMÉNIL-ROUCOURT, PAYSAGE DE LA VERNE

ÉLÉMENTS IDENTITAIRES - PETIT PATRIMOINE



Si le village de Brasmenil compte un grand nombre de chapelles, toutes celles qui ne sont pas comprises dans un terrain à l'abord d'une maison voire directement dans le mur d'un bâtiment, sont à l'abandon complet. On notera l'intérêt de la place de l'église qui concentre un grand nombre d'éléments du patrimoine.



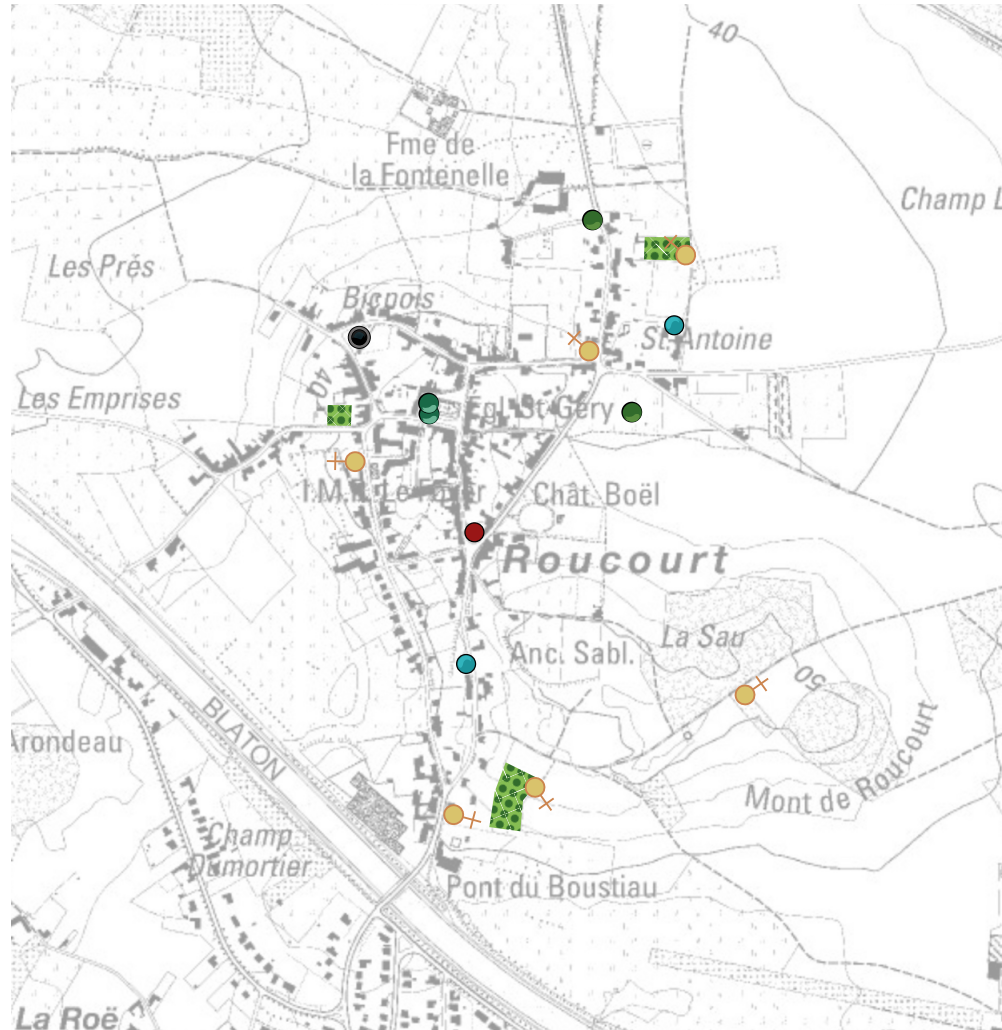
Plusieurs arbres remarquables sont présents sur le site:

- Un marronnier d'Inde, Place de Brasmenil à côté de l'église
- Un tulipier de Virginie et un groupe de tilleul de Hollande, Rue piteuse, associé au parc du Château du Maisnil
- Un groupe de tilleul argenté à la ruelle de Clerc
- Un marronnier d'Inde à la rue du Bicnois



BRASMÉNIL-ROUCOURT, PAYSAGE DE LA VERNE

ÉLÉMENTS IDENTITAIRES - PETIT PATRIMOINE



Roucourt reprend plusieurs vergers, dans deux de ceux-ci ou à proximité directe, on retrouve une chapelle bien conservée. Toutes les autres chapelles du village sont par contre dans un état d'abandon plus ou moins avancé.

Légende

- Chapelle
- Chapelle prochainement détruite
- Calvaire
- Arbre remarquable classé
- Arbre remarquable
- Alignement remarquable classé
- Alignement remarquable
- Verger ou reliquat de verger
- Puits
- Pompe à eau
- Monument aux morts
- Mur remarquable
- Ancien moulin



BRASMÉNIL-ROUCOURT, PAYSAGE DE LA VERNE

ÉLÉMENTS IDENTITAIRES - SENTIERS, CHEMINS ET LIAISONS



L'une des chapelles couplées à un verger précitées (1), pourrait être facilement valorisée par un changement de clôture, préférant par exemple du bois à la clôture de béton actuelle.

La chapelle de la rue de Wasmes (8) nécessite une plus importante rénovation, soit, en plus de la remise à neuf de l'extérieur, un travail sur l'intérieur de la niche avec nettoyage de celle-ci, remise en place d'une statue, restauration de la grille, ...

En plus de cela, un tilleul pourrait être planté à côté de la chapelle, renforçant ce lieu phare d'une ruelle très typée.

