



case **SPORTPARK, BOLLEZEELE**



I BESCHRIJVING

VOORGESCHIEDENIS

In 2010 heeft de gemeente Bollezele een nieuw voetbalterrein gebouwd waarbij aansluitend een groene zone voorzien is van ongeveer 7000 m² die nog geen invulling had gekregen. Deze groene zone diende ontwikkeld te worden in functie van de bewoners van Bollezele maar met aandacht voor biodiversiteit.

AMBITIE

De ambitie van de gemeente was drievoudig. Het park dient zich te ontwikkelen als het groene hart van het dorp en een gemakkelijk toegankelijke, veilige plek voor de bezoeker. Als tweede aandachtspunt is er de wens dat het park bijdraagt aan het biodiversiteitsvraagstuk van de ruimere omgeving. De Pays de Moulins de Flandre werkt doorheen de volledige streek aan de ontwikkeling van een regionaal blauw en groen netwerk. Het sportpark ligt maar op een 800m van de IJzer en heeft via een tussenliggend grasland een direct link hiermee waardoor het park volledig binnen de ecologische corridor van de IJzer valt. Aandacht voor biodiversiteit vertaalde zich in het plan door het streven naar inheemse beplanting en een ecologisch beheer van het terrein. Als derde heeft de gemeente het engagement om mee te helpen aan het bestrijden van obesitas bij kinderen. Deze ambitie wordt meegenomen door een educatief, recreatief en sportief luik in de opdracht op te nemen.

PROCESVERLOOP

Hoe de processtructuur in elkaar stak dient nog verder achterhaald te worden. Het is wel al duidelijk dat er zowel een masterplan als een definitief plan werden opgemaakt door het landschapsarchitectenbureau Bocage en het ingenieursbureau Axeco. Dit masterplan diende om na de verwerving van de gronden een subsidieaanvraag in te dienen voor inrichting van de gronden bij de Conseil Général du Nord. In dit plan werd via enkele schetsmatige inrichtingsvoorstellen en sfeerfoto's duiding gegeven over:

- mogelijke functies (picknick-zone, boomgaard, rietveld en drassige zones) en een mogelijke inrichting van het terrein.
- inrichtingsvoorstellen op vlak van recreatie- en sportactiviteiten
- voorstellen naar materiaalgebruik, recreatieve infrastructuur, beplanting,

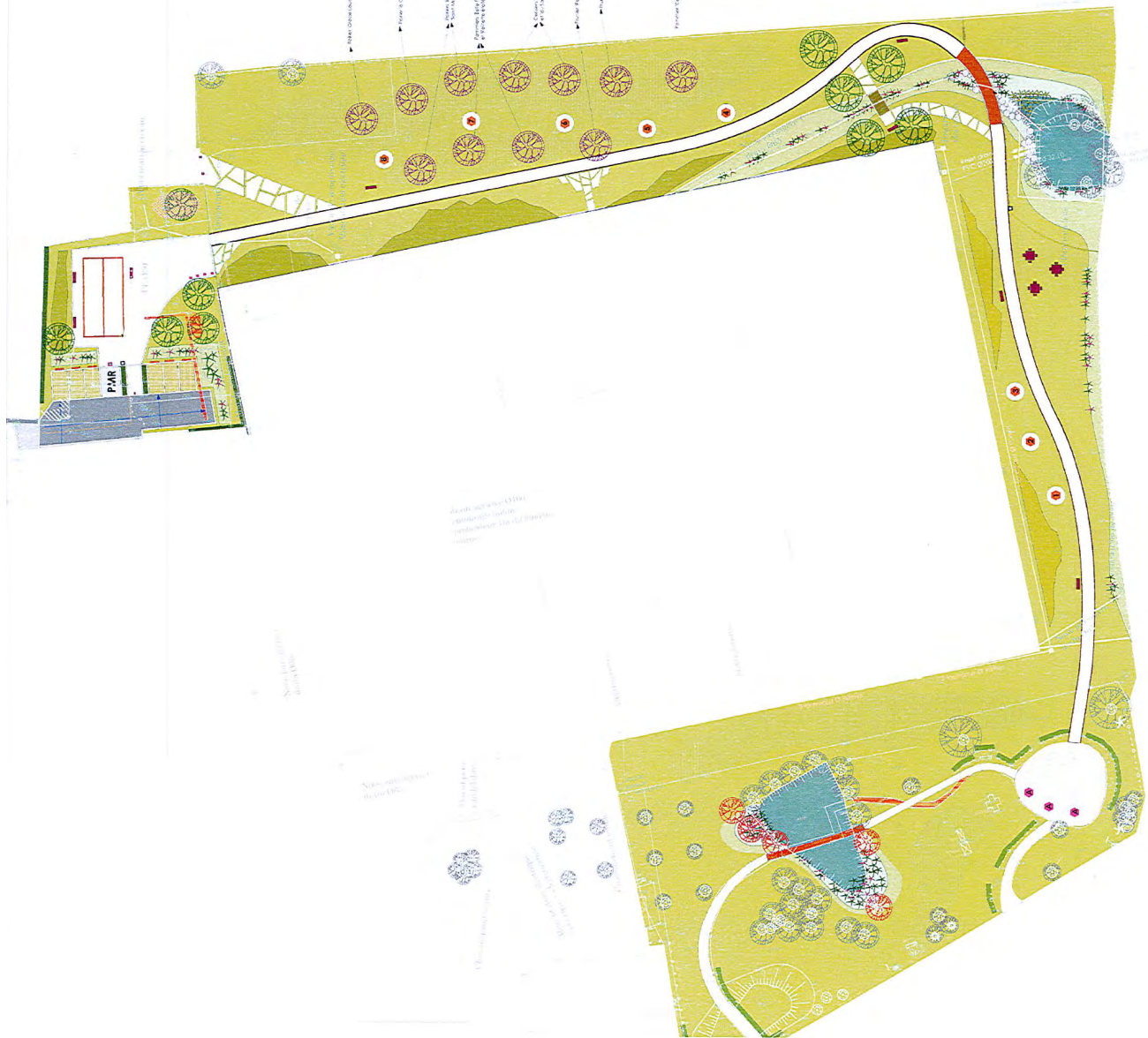
In het bestek voor deze opdracht vinden we een summiere beschrijving van de visie en doelstelling van deze opdracht. Tijdens het planproces en ter bevordering van het draagvlak voor het park werden zowel de omliggende bedrijven (via

enkele vertegenwoordigers) als de bewoners betrokken. Dit gebeurde net voor de uitvoering van het plan.

PLAN

De rode draad doorheen het park vormt de groene recreatieve wandeling. Deze verbindt de drie zones van het park: de Boulodrome en omgeving, het speels natuurpad en de (bestaande) recreatieve zone. De wandeling begint tussen de school en de mediatheek. De voormalige schoolmuur werd afgebroken om het zicht open te stellen tussen het kerkplein en het sportpark. Het synthetisch voetbalveld wordt langs drie zijden omhuld door het natuurpad. De interactie met het voetbalveld wordt creatief ingevuld door het punctueel inplanten van groepen struiken. Langs het pad worden recreatieve modules voorzien voor alle leeftijden. Het reliëf van het terrein wordt speels uitgewerkt. In de beplanting wordt er gefocust op inheemse planten, waaronder ook oude, lokale fruitrassen. In de bloemenweides wordt er gewerkt met een lokale zadenmengeling (eenjarigen + doorlevende soorten). Eenmaal per jaar, in de periode september/oktober worden deze gemaaid. Eind 2014 worden er nog educatieve borden geplaatst met specifieke informatie over de bloemenweides en moeraszone.

Plan d'aménagement global 1



Légende

	voies en enrobé		Enrobé sur enrobé		Formes pédagogiques
	paillé béton / paillé joint gazon		Stabilité type marquée + voilage bois		Mobilier parcours ludique
	chemin existant préservé		béton décoloré livé pour la place P.M.R.		Jeux complémentaires
	Bocaverte béton type F1		Traverse en bois pour les Escaliers		Arbres existants maintenus
	Passerelle bois/métal avec garde-corps		Copie pierre bleue de grande taille		Arbres abattus
	Enrochement		Nouvelles singonnières profondeur max. 40cm		Fruites
	Reprofilage en remblais des murs		Reprofilage en remblais des murs		Arbres de toutes types
	Murets abutifs		Murets abutifs existants		
	Murets abutifs existants		Gazon existant à réensemencer en fin de chantier		
	Gazon existant à réensemencer en fin de chantier		Gazon existant à réensemencer en fin de chantier		
	Haies existantes préservées		Haies existantes préservées		
	Haies existantes préservées		Mal d'éclairage avec 2/3 projecteurs		
	Mal d'éclairage avec 2/3 projecteurs		Banquettes		
	Banquettes		Bornes P.M.R.		
	Bornes P.M.R.		Contre-feux de propriété		
	Contre-feux de propriété		Table papeterie		
	Table papeterie		Borne amovible		
	Borne amovible		Supports vélos		
	Supports vélos		Clôture châtignier type garville		
	Clôture châtignier type garville		Façades et balustrades type garville		
	Façades et balustrades type garville		Démolition		

II BEVRAGING PARKGEBRUIKERS

Aantal respondenten: 14

Vrouwelijke resp.: 9

Mannelijke resp.: 5

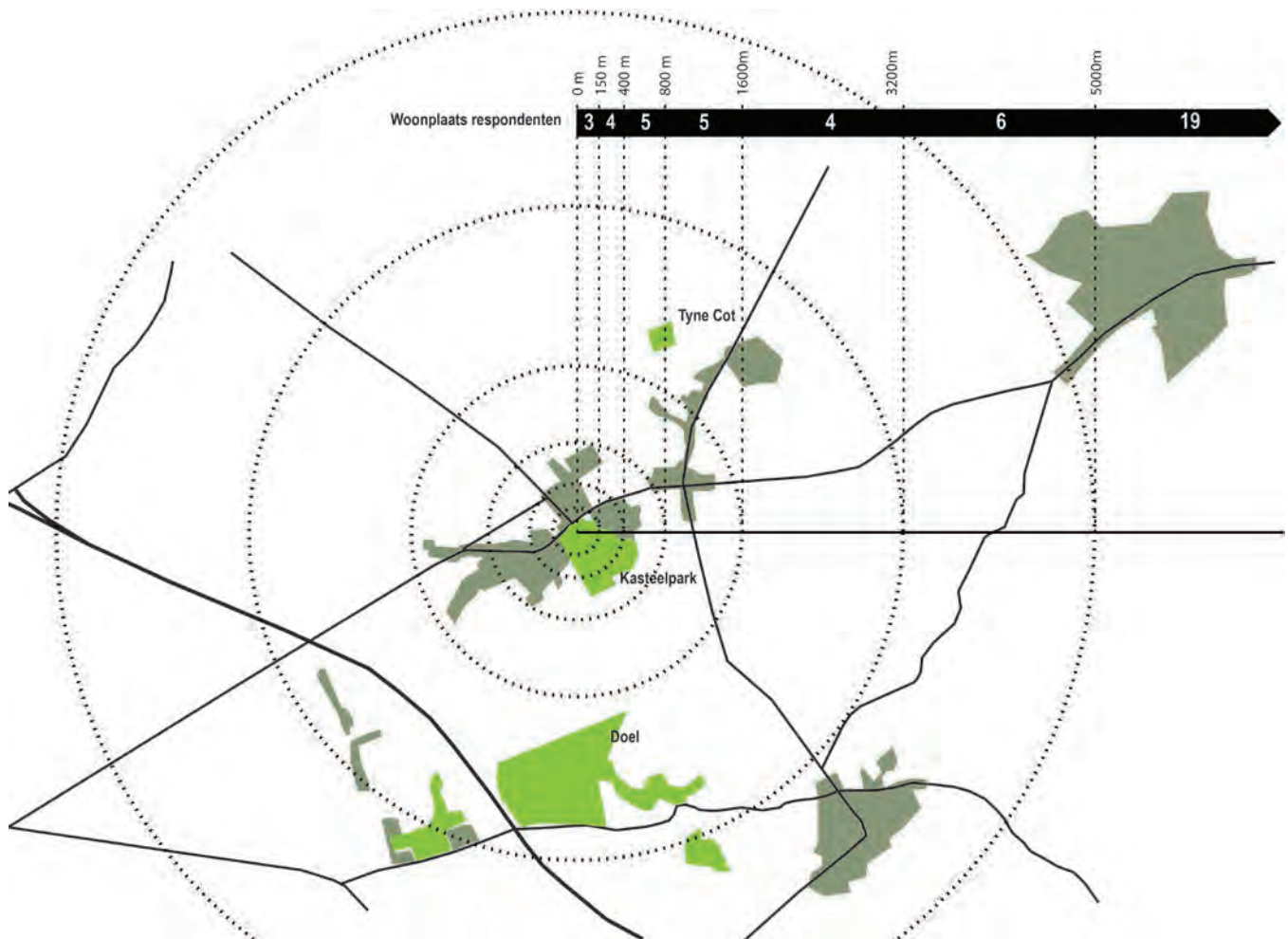
Leeftijd: -18 2

18-35 5

36-55 4

+55 3

Afstand tussen woonplaats respondenten en park:



Parkgebruik en bezoekfrequentie

- wandelen in het park werd het meest aangeduid als activiteit (11 respondenten), daarnaast spelen met de kinderen in het park (3 resp., vaak in combinatie met wandelen), een tweetal resp. kwamen er om te kijken naar de voetbalwedstrijd van hun kind, en één resp. gebruikte het park als passage met de fiets.

Parkbeleving

	1	2	3	4	5	6	nvt
de variatie in belevingen/sferen in dit park	7	0	7	36	21	29	0
de rust en de stilte in dit park	0	0	0	7	43	50	0
het ruimte-gevoel dat dit park biedt	0	7	14	29	21	29	0
de 'natuurlijke' indruk die dit park in zijn geheel biedt	7	0	14	14	43	21	0

Aangegeven suggesties ter verbetering van de parkbeleving:

- parkbeleving is voldoende voor zo'n klein park (1 resp.)
- mooie leefomgeving (1 resp.)

Infrastructuur

	1	2	3	4	5	6	nvt
de aanleg van de paden	7	7	0	21	36	29	0
het aantal paden en wandelroutes	14	14	7	21	14	29	0
de beschikbaarheid van toiletten	50	21	0	21	0	7	0
het aantal zitbanken in dit park	7	0	0	14	50	29	0

Verbetering op vlak van infrastructuur in het park:

- de vraag naar een publiek toilet werd meerdere malen aangegeven (7 resp.)
- verbeteren van de kwaliteit van de vuilnisbakken (1 resp.)
- er is maar 1 mogelijke route door het park (2 resp.)
- de brug over de vijver mag veiliger (1 resp.)

Aanbod

	1	2	3	4	5	6	nvt
het aantal en aard van de activiteiten die mogelijk zijn in het park	7	0	0	43	29	21	0
de inrichting van het park naar diverse gebruikers (ouderen, jongeren, ...)	7	7	7	36	29	14	0
de voorziene speelruimte voor kinderen	0	0	7	14	50	29	0
de algemene kindvriendelijkheid van de inrichting in dit park	0	0	7	21	29	43	0
het aanbod van horeca / drinkgelegenheid in het park of in de directe omgeving	7	29	0	36	21	7	0
de reglementering rond de plekken die al dan niet toegankelijk zijn	0	21	7	43	14	14	0

Verbeterpunten op het aanbod in het park:

- een hondentoilet toevoegen (4 resp.)
- een toegang maken tot de sportterreinen via het park (1 resp.)
- het reglement is niet altijd duidelijk aangegeven (1 resp.)
- meer spelen/spelelementen in het park (1 resp.)

Onderhoud en netheid

	1	2	3	4	5	6	nvt
het onderhoud en de netheid van de paden	7	0	14	14	36	29	0
het onderhoud en de netheid van de infrastructuur (banken/tafels/...)	0	7	14	14	21	43	0
het onderhoud van de gazons/hooilanden/...	0	7	14	14	36	29	0
het onderhoud van bomen, struiken en bloeiende planten	0	0	21	14	43	21	0

Opmerkingen betreffende het onderhoud in dit park:

- geen

Controle-bewaking-veiligheid

	1	2	3	4	5	6	nvt
controle door de parkbeheerder op overtredingen op het parkreglement	7	14	21	14	7	0	36
het beteugelen van loslopende honden	21	0	7	14	36	0	21
info over en de bereikbaarheid van de parkbeheerder	7	14	21	7	14	7	29
het kennen van het parkreglement	14	0	43	7	14	7	14

Suggesties inzake controle, bewaking of veiligheid:

- er is te weinig controle (1 resp.)
- het reglement is soms moeilijk te vinden (1 resp.)

Toegankelijkheid

	1	2	3	4	5	6	nvt
de bewegwijzering naar het park en de parkings	7	7	7	21	36	7	14
de parkeergelegenheid voor wagens	0	14	7	36	29	7	7
de parkeergelegenheid voor fietsen	14	14	7	36	21	7	0
de toegankelijkheid voor personen met een handicap	14	21	0	21	29	14	0

Suggesties inzake toegankelijkheid van het park:

- graag een mogelijkheid om fietsen te stallen (3 resp.)
- er is niet genoeg parking en ook niet gemakkelijk toegankelijk (1 resp.)

Participatie-betrokkenheid

	1	2	3	4	5	6	nvt
de betrokkenheid van de gebruiker en omwonende bij de ontwikkeling van het ontwerp	0	0	0	7	14	7	71
de betrokkenheid van de gebruiker en omwonende bij het onderhoud van het park	0	7	0	7	7	7	71
de informatie over het onderhoud, de planten etc. in het park	0	0	29	14	0	7	50

Suggesties voor de beheerder inzake participatie/betrokkenheid:

- informatie over het beheer en de planten zou voor 2 resp. leuk zijn om te hebben in het park (vooral i.f.v. kinderen), voor 1 resp. is dit niet nodig

Parkspecifieke vragen

	1	2	3	4	5	6	nvt
De Boulodrome?	0	0	29	29	7	21	14
De speelse natuurwandeling?	0	7	0	29	29	29	7
De groene recreatieve ruimte?	0	0	0	43	21	29	7

Opmerkingen i.v.m. de boulodrome, de speelse natuurwandeling en de groene recreatieve ruimte:

- mogelijkheid om vissen toe te voegen aan het water? (1 resp.)
- het park is een leuk initiatief, maar ligt in een onaangename omgeving (tussen de huizen) (1 resp.)

Eindoordeel

	1	2	3	4	5	6	nvt
algemene tevredenheid over het beheer van dit park	0	0	0	21	64	14	0



Zicht op de kerk



Het 'ommetje'

III EVALUATIE

-- SWOT-analyse proces en project --

STERKTES

PERMANENTE BETROKKENHEID VAN BEWONERS

Een interessante aanpak in dit park is het educatieve luik dat gehangen wordt aan de ontwikkeling van het nieuwe sportpark. Behalve educatieve panelen worden er in de toekomst aan het beheer van het park lessen gekoppeld die gericht zijn naar de bewoners zoals het snoeien van bomen, het scheren van hagen, het maaien van graspartijen en het oogsten van zaden van de bloemenweides. Door deze kennisdeling bekomt men meteen een grotere maatschappelijke aanvaarding van het beheer in het park.

MULTIDISCIPLINAIRE PROJECTTEAMS

De opdrachtschrijving vroeg expliciet naar een multidisciplinair team van zowel landschapsarchitecten als ecologen. Deze samenwerking creëerde een park waar een sterke wisselwerking ontstond tussen het gebruik door de mens en de mogelijkheid voor een zo groot mogelijke ecologische meerwaarde. De kruidachtige vegetatie bestaat uit een interessante balans tussen planten die ecologisch interessant zijn en planten met een duidelijke esthetische meerwaarde. Het mengsel ontwikkeld door Ecosem bestaat uit eenjarige en doorlevende soorten en wordt eenmaal per jaar gemaaid in september/oktober. Ook de lokale fruitrassen en inheemse bomen speelden in op deze wisselwerking.

ZWAKTEN

GEEN AANDACHT VOOR HET GROTERE GEHEEL BIJ DE ONTWIKKELING VAN HET PLAN

Er werd geen globale visie over de relatie van de projectsite met het groter geheel opgesteld. Een globale visie had mogelijks kunnen zorgen voor een betere aansluiting met het oudere parkgedeelte. Nu staat het ontwerp wat te veel op zichzelf.

GEEN AANDACHT VOOR EEN COHERENT BOMENBEELD

Het bomenbeeld – specifiek in het oude gedeelte van het park – vraagt meer aandacht. De gekozen boomsoorten en hun standplaats (onder elektriciteitsleidingen) zorgen voor een kostelijk en ongewenst beheer. De bomen in het nieuwe gedeelte staan wel kwalitatief ingeplant. Het voorstel is dan ook om het bomenbeeld van het nieuw ontworpen gedeelte door te trekken naar het oudere parkgedeelte, waarbij rekening wordt gehouden met de

zichtlijn vanuit de kerkwegel richting de kerk.

VERKEERDE BEHEERKEUZES VOOR HEESTERS

In de randbeplanting van het voetbalveld worden er diverse struikengordels met inheemse struiken toegepast. Het beheer bestaat uit het terug snoeien van de struiken op anderhalve meter hoogte. Gevolg is een beperkte beleving op vlak van bloeiwaarde en begroeiingsvormen, en een gemis van volume in deze ruimte. Dit kan worden opgevangen door een beheer waarbij men struiken vrijuit laat groeien. Dit vraagt om een omvormingsbeheer (dunningen en een eenmalige begeleidingssnoei van resterende heesters). Tegelijk biedt dit mogelijkheden voor toekomstige educatie van bewoners en een ecologische meerwaarde voor het park. Bovendien zijn er voldoende open ruimtes tussen de heesters voorzien om vanuit het park nog voldoende zicht te hebben op voetbalwedstrijden.

GEEN EENHEID IN HUISSTIJL

De veelheid aan materialen en stijlen van bijvoorbeeld de zitelementen en de toestellen zorgt voor een verrommeling. Streef als gemeente naar een zekere uniformiteit – huisstijl – in het toepassen parkmeubilair. Ideaal wordt dit doorgevoerd in de gehele gemeente.

KANSEN

NOOD AAN KENNISUITWISSELING MET ANDERE GROENBEHEERDERS

In het park worden nog chemische bestrijdingsmiddelen gebruikt. Een verbod van dit gebruik dient echter te gebeuren tegen 2017. Begeleiden van de gemeenten op vlak van omvorming is dan ook broodnodig. Omwille van de gelijkenis in schaalgrootte en hun kennis in deze materie wordt aangeraden om contact op te nemen met de stad Wormhout. Ook hier zal kennisdeling op elk niveau moeten gebeuren: kennisdeling tussen groenambtenaars onderling, tussen groenarbeiders onderling, tussen groenambtenaren en groenarbeiders etc.

DORPSKERNVERNIEUWING

De komende dorpskernvernieuwing geeft kansen om een duidelijkere verbinding te maken tussen het park en het dorpsplein. Een verbinding die bijkomend versterkt kan worden door de oude as van de kerkwegel terug in ere te herstellen en het oudere park te integreren met het nieuwe.

BEDREIGINGEN

EVOLUTIE VAN DE INGEZAAIDE KRUIDACHTIGEN

De bloemenweiden zijn aangelegd op rijkere grond en zijn voorzien om elke 5 jaar opnieuw heraangelegd te worden. In functie van een meer duurzame oplossing wordt voorgesteld om na te denken over een andere soortensamenstelling en/of eventueel meer te evolueren richting een ruigtevegetatie.



-- EVALUATIE HPG-UITGANGSPUNTEN --

Om af te sluiten evalueren we het al dan niet realiseren van de ambitie die de visie Harmonisch Park- en Groenbeheer van het Agentschap voor Natuur en Bos stelt voor openbare parken en openbaar groen. Deze aftoetsing gebeurt aan de hand van de 12 uitgangspunten.

Uitgangspunt HPG	Evaluatie van het park
<p>1. <i>Het beoogt een duurzame, dynamische en diverse uitbouw van het park waarbij mensgerichte, natuurgerichte, milieugerichte en organisatiegerichte facetten op een harmonische wijze samengaan.</i></p>	<p>Goed Bij de ontwikkeling van het park werd er zeer duidelijk nagedacht over het harmonisch samengaan tussen natuurgerichte, milieugerichte, mensgerichte en organisatiegerichte facetten. Er is gestreefd naar de ontwikkeling van een duurzaam, dynamisch en divers park. Harmonisch Park- en Groenbeheer kijkt echter verder dan de grenzen van het ontwerp. Hier is het ontwerp als een alleenstaand eiland benaderd. De toekomstige dorpskernvernieuwing biedt de nodige kansen om de nodige linken wel te maken.</p>
<p>2. <i>Het steunt mee op een permanent en gestructureerd overleg met doelgroepen.</i></p>	<p>Goed De inbedding in het sociale weefsel is zeer sterk in dit park. Het educatieve luik zorgt voor een blijvende structuur waar overleg en inspraak mogelijk is.</p>
<p>3. <i>Het realiseert duurzame parken en groen waarbinnen op een dynamische manier wordt ingespeeld op een zich wijzigende maatschappelijke behoefte.</i></p>	<p>Voldoende Het park speelt in op bestaande maatschappelijke behoeften: wandelen, rust, petanque,.... De structuur van het park zal echter moeilijk toelaten om op termijn in te spelen op nieuwe maatschappelijke behoeften. Het is een relatief statisch ontwerp.</p>
<p>4. <i>Het leidt tot parken en groen waarin de waargenomen maatschappelijke functies op een geïntegreerde wijze aan bod komen.</i></p>	<p>Voldoende De maatschappelijke functies waarop voornamelijk werd ingespeeld zijn functies die opgelegd zijn door de projectsubsidie.</p>
<p>5. <i>Zones met een uitgesproken hoofdfunctie kunnen weliswaar plaatselijk bepaalde functies beter vervullen, maar zijn minder aanvaardbaar op grote oppervlakten park en groen. (Mate van multifunctionaliteit van een park)</i></p>	<p>Voldoende De langgerekte structuur en het ontwerp creëren een kleine variatie in functie en beleving. Dit had echter nog sterker uitgewerkt kunnen worden.</p>
<p>6. <i>Het behoudt en vergroot de soortendiversiteit waar dat kan.</i></p>	<p>Goed Het vergroten van de soortendiversiteit was een belangrijk aandachtspunt in het ontwerpproces. De vertaalslag naar het beheer is echter niet helemaal gebeurd: de heesters worden best op een andere manier beheerd en ook voor de bloemenrijke graslanden wordt best een meer duurzame soortensamenstelling door middel van beheer gezocht.</p>
<p>7. <i>Het realiseert parken en groen met een hoge structuurdiversiteit.</i></p>	<p>Voldoende Het park kent slechts een beperkte variatie aan structuurdiversiteit, vooral door een gemis aan grotere volumes (cf. heesters). Dit had in functie van een grotere beleving van het park sterker uitgewerkt kunnen worden.</p>

8.	<i>De mensgerichte maatregelen zijn gericht op een aantrekkelijk en gevarieerd park/groen waarin de gebruiker zijn gading vindt.</i>	Voldoende Conform voorgaande uitgangspunten had de variatie en aantrekkelijkheid van het groen nog sterker uitgewerkt kunnen worden.
9.	<i>De natuurgerichte maatregelen hebben tot doel de biodiversiteit in stand te houden en/of te verhogen.</i>	Goed Zie punt 6, soortendiversiteit.
10.	<i>Door het milieugerichte karakter voldoet het park- en groenbeheer aan de algemene zorgplicht voor het milieu.</i>	Onvoldoende Er wordt nog steeds gebruik gemaakt van chemische bestrijdingsmiddelen.
11.	<i>De organisatiegerichte maatregelen beogen het realiseren van een optimale bedrijfscultuur gebaseerd op kwaliteit.</i>	Voldoende Het ontwerp en de daarbij opgedane kennis heeft vermoedelijk een kwaliteitsverbetering veroorzaakt in het dagelijks beheer van het groen. Deze kennis dient echter wel nog vertaald te worden richting andere groenzones in het dorp.
12.	<i>De principes van het harmonisch park- en groenbeheer zijn streefdoelen op middellange en lange termijn.</i>	Goed Het educatieve luik van het park is een lovenswaardige manier om op middellange en lange termijn de kennis rond ecologisch groenbeheer te delen met bewoners en bezoekers van het park.