

Leren van Harmonische Parken: inrichting & beheer
VISITATIE PARKEN 2014



VISITATIE PARKEN

In opdracht van:

Provincie West-Vlaanderen
gebiedsgerichte werking Westhoek
Woumenweg 100, 8600 Diksmuide



Dit rapport kadert binnen het
Interregionaal project Terco en werd
mede mogelijk gemaakt door:



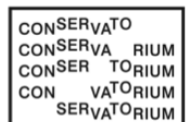
December 2014

Uitgevoerd door:

_Spatie

School of Arts, HoGent
Jozef Kluyskensstraat 2, 9000 Gent

Pieter Foré
Stefanie Delarue



SCHOOLOFARTSGENT.BE

OPDRACHTOMSCHRIJVING

KADER VAN DE OPDRACHT

In het kader van het grensoverschrijdend programma Interreg IV “Europese territoriale samenwerking France-Wallonie-Vlaanderen” werd op 23/05/2012 het project “TERitoriale Coöperatie” goedgekeurd. Dit project heeft als doel ruimtelijke veranderingen en dynamiek in kaart te brengen, uitwerken van grensoverschrijdende strategieën op basis van analyse, zoeken naar beleidsinstrumenten met landschap als integrerend kader, begeleiden en ondersteunen van plattelandsgemeenten en betrekken van gebruiker (bewoner en bezoeker).

De voorbije jaren werden in de Westhoek verschillende parken (her-)ingericht; het park Wachtbekken Spanjaardbeek te Kortemark, het kasteelpark te Zonnebeke, het gemeentepark te Langemark-Poelkapelle en in Veurne het kasteelpark Beauvoorde, het Vaubanpark en het Walburgapark. Ze werden Europees ondersteund vanuit het Doelstelling 2-project en 2 Interregprojecten (Landschap zonder Grenzen en Landschap in Verandering). Deze aanpak is onderdeel van de steden- en dorpenstrategie vanuit de gebiedsgerichte werking Westhoek en de campagne Harmonisch Groenbeheer vanuit Vlaanderen en de Provincie West-Vlaanderen.

DOELSTELLING VAN DE PARKEN

Elk plan diende op een genuanceerde manier afgestemd te worden op de kenmerken, gewenste functies en ligging van het park op zich. Daarbij diende elk plan voldoende dynamisch te zijn om op wisselende vragen, wensen en verzoeken in te spelen. Vooropgesteld werd dat elk plan diende te voldoen aan het mensgerichte, het natuurgerichte en het milieugerichte (= huidige basis van het Harmonisch Park- en Groenbeheer). Dit bood de ontwerpers meteen de uitdaging om na te denken over het omzetten van algemene beleidsprincipes naar richtlijnen voor dagdagelijks gebruik op het terrein.

HARMONISCH PARK- EN GROENBEHEER

De visie Harmonisch Park- en Groenbeheer werd in 2001 door het Agentschap voor Natuur en Bos (ANB) opgesteld om te streven naar een evenwichtige samenhang tussen mensgerichte, natuurgerichte en milieugerichte beleids- en beheermaatregelen. Deze visie dient op zijn beurt weer te leiden tot een duurzaam, divers en dynamisch geheel. ANB bakent hiervoor zeven pijlers af: Mensgerichtheid, Natuurgerichtheid, Milieugerichtheid, Duurzaam, Divers, Dynamisch en Organisatiegerichtheid – en gaat uit van twaalf uitgangspunten (Afdeling Bos en Groen, 2001):

1. Het beoogt een duurzame, dynamische en diverse uitbouw van het park waarbij mensgerichte, natuurgerichte, milieugerichte en organisatiegerichte facetten op een harmonische wijze samengaan.
2. Het steunt mee op een permanent en gestructureerd overleg met doelgroepen.
3. Het realiseert duurzame parken en groen waarbinnen op een dynamische manier wordt ingespeeld op een zich wijzigende maatschappelijke behoefte.
4. Het leidt tot parken en groen waarin de waargenomen maatschappelijke functies op een geïntegreerde wijze aan bod komen.
5. Park- en groenbeheersystemen gebaseerd op zones met een uitgesproken hoofdfunctie kunnen weliswaar plaatselijk bepaalde functies beter vervullen, maar zijn minder aanvaardbaar op grote oppervlakten park en groen.
6. Het behoudt en vergroot de soortendiversiteit waar dat kan.
7. Het realiseert parken en groen met een hoge structuurdiversiteit.
8. De mensgerichte maatregelen zijn gericht op een aantrekkelijk en gevarieerd park/groen waarin de gebruiker zijn gading vindt.
9. De natuurgerichte maatregelen hebben tot doel de biodiversiteit in stand te houden en/of te verhogen.
10. Door het milieugerichte karakter voldoet het park- en groenbeheer aan de algemene zorgplicht voor het milieu ingeschreven in het milieubeleidsplan.
11. De organisatiegerichte maatregelen beogen het realiseren van een optimale bedrijfscultuur gebaseerd op kwaliteit.
12. De principes van het harmonisch park- en groenbeheer zijn streefdoelen op middellange en lange termijn.

OPDRACHT

Vanuit de analyse van de parken wordt gezocht naar het inbouwen van een betere kwaliteitsgarantie bij toekomstige (her-)inrichting van openbare parken. Hierbij worden de zeven pijlers van het Harmonisch Park- en Groenbeheerplan als leidraad gebruikt: Mensgerichtheid, Natuurgerichtheid, Milieugerichtheid, Duurzaam, Divers, Dynamisch en Organisatiegerichtheid. De eerste drie – mens-, natuur- en milieugerichtheid – vormen de basis van het HPG. De pijlers Duurzaam, Divers en Dynamisch zijn boeiend om mee te nemen als aftoetsing en om na te gaan hoe het ontwerp omgaat met veranderingen in gebruik, functie en beheer. De zevende pijler, Organisatiegerichtheid, is een pijler die snel vergeten wordt in een planproces. Deze laatste probeert een brug te slaan tussen hoofdzakelijk de bevoegde beheerinstantie en het ontwerp. Het begrijpen van de werking van de beheerorganisatie zorgt voor een kritische reflectie naar het ontwerp toe. Het park dient dan ook verder beheerd te worden in de komende decennia.

Naast het aspect HPG wordt er in de visitatie ook gezocht op welke wijze een betere kwaliteitsgarantie ingebouwd kan worden bij toekomstige (her-)inrichting van openbare parken in het kader van Europese projecten. Een belangrijke focus ligt hier bij de rol van de diverse actoren in het proces (Provincie, Regionale Landschappen, gemeente/stad, Vlaanderen, ...).

METHODIEK

De visitatie van de parken werd uitgewerkt op basis van volgende stappen:

1. Opmaak samenvattende projectfiche per park

Op basis van informatie opgevraagd bij de lokale besturen – zoals bestek, offerte van het uiteindelijke ontwerpteam, ontwerpplan, technische- en beplantingsplannen, beheerplan, verslagen van vergaderingen – werd per park een samenvattende projectfiche opgemaakt. Daarbij werden telkens de voorgeschiedenis van het project beschreven, net als de ambitie van de opdrachtgever of andere actoren, het procesverloop en het uiteindelijke ontwerp.

2. Bevraging actoren betrokken in planproces

In de verdere voorbereiding van de eigenlijke visitatie en ter verfijning van de projectfiche werden per park enkele betrokken stakeholders bevroegd (ontwerper, betrokken schepen, betrokken ambtenaren, etc.). Deze bevragingen werden anoniem meegenomen in de visitatie.

3. Bevraging parkgebruikers

Ter voorbereiding van de visitatie werden de parkgebruikers in de vier parken bevroegd. Deze bevraging gebeurde in de maand april 2014 waarbij per park de bezoekers gedurende een drietal dagen werden bevroegd, gespreid over weekend en weekdagen. De respons was sterk gerelateerd aan de grootte van het park; in het stadspark in Poperinge werden een 49 personen bevroegd, in het Vijverpark 19, in het kasteelpark van Zonnebeke 46 en in Bollezeele 14 personen. Niettegenstaande het lage aantal respondenten in het Vijverpark en het park in Bollezeele, geeft het ons toch enkele inzichten in het gebruik van het park.

De vragenlijst – op basis van een bestaande vragenlijst van ANB – omvatte acht thema's: parkbeleving; infrastructuur; aanbod; onderhoud en netheid; controle-veiligheid; toegankelijkheid; participatie-betrokkenheid en parkspecifieke vragen. Elke thema bestond uit een aantal vaste vragen waarop een quotering van 1 tot 6 of n.v.t. (niet van toepassing) ingevuld werd en een open vraag omtrent suggesties of opmerkingen over het thema.

Aandachtspunten bij het lezen van de bevraging

- quotering gebeurde op een schaal van 1 tot 6 (1= volkomen ontevreden / 6 = helemaal tevreden). Indien de vraag volgens de respondent niet relevant is kon n.v.t. (niet van toepassing) aangegeven worden.
- resultaten zijn uitgedrukt in procenten (procentuele verdeling van de aangegeven antwoorden)
- het aantal respondenten – die een zelfde bemerking aangeven bij de open vragen – wordt tussen haakjes aangegeven of aangegeven in de tekst
- vragen kunnen soms sturend zijn, waardoor elementen positiever of negatiever beoordeeld worden, graag deze vragen steeds in relatie zien met de 'niet van toepassing'. Voorbeeld:
 - o de vraag naar "de beschikbaarheid van toiletten" werd vaak negatief beantwoord omwille van de effectieve afwezigheid van een toilet. Of de respondent ook werkelijk wenst dat er een toilet aanwezig moet zijn kan uit deze vraag moeilijk afgelezen worden.

4. Visitatie parken

De vier parken werden op twee dagen tijd bezocht door een visitatiecommissie. De commissie bestond uit een

sociaal pedagoog, een stedenbouwkundige, een stedelijk ambtenaar verantwoordelijk voor stedenbouw en groen en een landschaps- en tuinarchitect die tevens lesgever Harmonisch Park- en Groenbeheer is. Deze commissie werd verder aangevuld door betrokkenen van de Provincie, ANB en de twee Regionale landschappen. Vanuit de opdrachtgever was er een landschapsarchitect en een bioloog met als expertise groenbeheer en planten kennis aanwezig.

Ter voorbereiding kregen alle leden de laatste versie van de projectfiche (i.e. de samenvattende fiche en bevraging parkgebruikers).

Elk park werd gebeurd minimaal twee uur bezocht, ingeleid en begeleid door de betrokken gemeente (groenambtenaar of bevoegde schepen(en)).

In de laatste namiddag werd er een terugkoppeling voorzien met de visitatiecommissie over de bezochte parken, waarbij onderstaande vragen centraal stonden. Die vragen werden voor de individuele parken beantwoord, maar vanuit de commissie werd ook al getracht een aantal overkoepelende antwoorden te bieden.

- *Op welke wijze en in welke mate zijn de 7 HPG-pijlers vertaald in het ontwerpproces en de inrichting, en worden deze nog steeds meegenomen in het huidig beheer en gebruik van het park? Wat zijn de 'dagdagelijkse' richtlijnen die hieruit werden/worden afgeleid?*
- *Hoe is het mogelijk om een betere kwaliteitswaarborg te garanderen bij toekomstige (her-)inrichtingsprojecten van openbare parken (in het bijzonder deze aangestuurd door de Provincie West-Vlaanderen in kader van Europese projecten)?*
- *Hoe kan het ontwerpproces en daaruit volgend de inrichting beter inspelen op het beheer dat voor de volgende decennia het park verder zal sturen?*
- *Wat is de positie en de rol van de Provincie en andere actoren binnen zo'n proces? De kwalitatieve integratie van de verschillende HPG-pijlers is niet enkel afhankelijk van het ontwerp, maar evenzeer van de rol en impact die elke actor speelt in het verhaal.*

5. Opmaak evaluatie en nota

Elk park kreeg een neergeschreven evaluatie op basis van de visitatie, de projectfiche en de bevraging van de gebruikers. Deze evaluatie gebeurde aan de hand van enerzijds een SWOT-analyse en anderzijds aan de hand van de 12 uitgangspunten van die visie Harmonisch Park- en Groenbeheer. Deze evaluatie werd tussentijds teruggekoppeld met de opdrachtgever (Provincie West-

Vlaanderen, Regionale Landschap IJzer en Polder en Regionaal Landschap West-Vlaamse Heuvels).

Bemerkingen methodiek

Uit de gevoerde methodiek werden er twee belangrijke verbeterpunten gedistilleerd i.f.v. toekomstige visitaties: (1) de betrokken gemeenten kwamen enkel aan bod bij het bezoek van hun eigen park. Voor toekomstige visitaties lijkt het ons opportuun om deze gemeenten ook mee te nemen in de andere bezoeken. Zo ontstaat er reeds een eerste leermoment (naast het evaluatieformulier). (2) de bevraging van de parkgebruikers gaf enkele inzichten in de ervaring en de bemerkingen van de eindgebruikers van het park, maar werd onvoldoende meegenomen in het latere evaluatieproces. Deze belangrijke stap dient in toekomstige visitatie een andere werkvorm te krijgen. Een werkvorm die het toelaat om (i) de inbreng van actoren sterker te laten doorwegen in de beoordeling van het park en (ii) een wisselwerking tussen actoren (eindgebruikers) en gemeente mogelijk te maken.



case **BURGGRAAF FRIMOUTPARK, POPERINGE**



I BESCHRIJVING

VOORGESCHIEDENIS

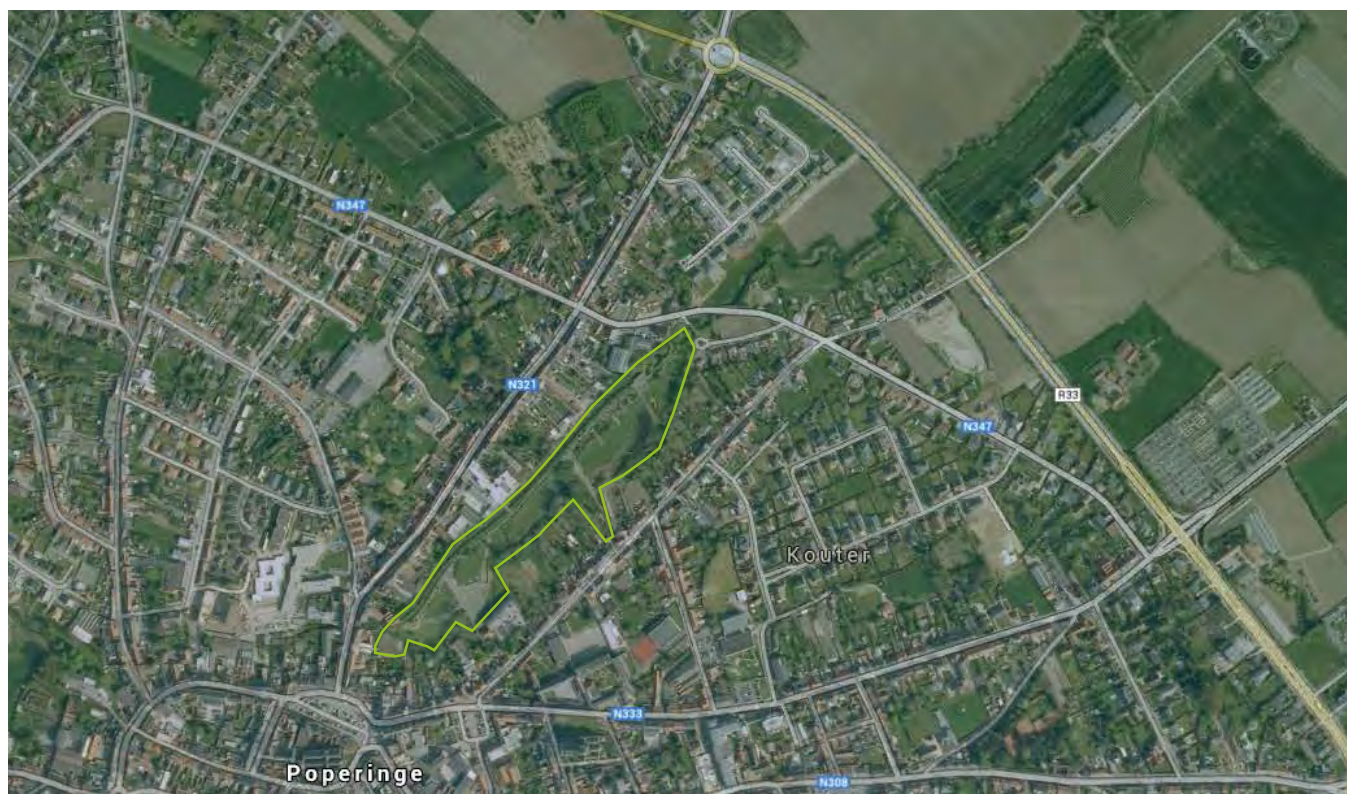
In West-Vlaanderen is in de jaren '90 de sector van de boomteelt sterk gegroeid. De motor voor deze groei lag in de toegenomen belangstelling van de bevolking voor tuinen. Het Europees programma 5b voorzag de mogelijkheid voor subsidie i.f.v. de promotie van de landbouwsector. Dit werd door de Provincie en Stad Poperinge aangegrepen om een gebied te ontwikkelen die dienst zou doen als promotie van de boomkwekerijsector en als stadspark. Het 5b-programma sierteelt voorzag toelagen voor deskundige ondersteuning van het project (ontwerp), de aankoop van planten en de groenaanleg. Het project kreeg de naam 5b Westhoek-Middenkust 'Demonstratieproject Boomkwekerij-Groenvoorziening'.

Op 27 februari 1997 besloot de Stad Poperinge dan ook om ca. 3 ha weiland aan te kopen. Het aangekochte gebied heeft een langgerekt profiel en is door zijn diepe insnijding in de bebouwde kom omsloten aan drie zijden. Ten noordwesten paalt het aan de Poperingevaart, ten zuidoosten paalt het aan een oude arm (gracht) van de Poperingevaart en ten zuidwesten aan de tuinen van de woningen van de Grote Markt en ten noordoosten loopt het gebied uit op een bosje bij de Switch Road. Het park opende uiteindelijk zijn poorten in september 2001. In 2002 besliste het stadsbestuur het stadspark om te dopen tot Burggraaf Frimout-park, als blijk van blijvende erkentelijkheid t.o.v. ereburger-astronaut burggraaf Dirk Frimout.

AMBITIE

De ambitie van het project was de ontwikkeling van een demonstratietuin voor de boomkwekerij en het uitwerken van een educatief project in de demonstratietuin. Deze tuin diende een eigentijdse tuin te worden. De demonstratietuin werd gezien als een arboretum met (o.a.) streekgebonden (autochtone) bomen en struiken. Als voorbeeld werd er sterk aandacht verleend aan planten voor zware bodem (typisch voor de polders) en zouttolerante of andere kustplanten.

Naast het creëren van een stadspark diende het park economische voordelen met zich mee te brengen voor de boomkwekerij en de groenvoorzieners in de regio. Het project diende in nauwe samenwerking te gebeuren met het bedrijfsleven en met regionale en lokale overheden. Het stadspark diende een educatief-didactisch project te zijn voor schoolkinderen, een attractiepunt voor Noord-Franse professionelen en tuinliefhebbers, dienstig als referentiepunt voor soortechtheid van genetisch materiaal, de vrijwaring verzekeren van verdwijning van in de regio uitstervende soorten, een didactisch centrum voor opleiding en bijscholing van vakmensen en een bijkomende toeristische troef voor de stad Poperinge. Het Burggraaf Frimoutpark werd uitgebouwd op vier pijlers: water (Poperingevaart), landschap, educatie en de demonstratietuin.



PROCESVERLOOP

De partners bij de start van het project waren de Stad, de Provincie, het Algemeen Verbond Belgische Sierteelten (AVBS) en de Vereniging voor Openbaar Groen (VVOG). Vanuit het 5B programma was het mogelijk om de coördinatie van het project, de externe begeleiding door een landschaps- en tuinarchitect, de inbreng van expertise (kosten voor de begeleidingscommissie) en de organisatie van een prijskamp (wedstrijdformule) te voorzien. De coördinatie van het project werd opgenomen door het AVBS die een medewerker aanstelde om het project op te volgen. De begrootte tijd was 0,30 VTE voor zowel dit project als dat in Veurne. Stad Poperinge was opdrachtgever en verantwoordelijk voor de aanstelling van een ontwerper (na jurering) en de uitvoering der werken. Hiervoor ontstond een samenwerkingsprotocol tussen AVBS en stad Poperinge.

Voor het aanstellen van de ontwerper werd gebruik gemaakt van een wedstrijdformule. Als voorbeeld werd hiervoor het wedstrijdreglement van het Tuinproject Hoegaarden gebruikt. Deze wedstrijdformule werd nagelezen en verbeterd door zowel de Stad (milieuambtenaar Poperinge), als de twee beroepsverenigingen AVBS en Sint-Fiacre. Hierna kwamen de twee groepen terug samen, samen met vertegenwoordigers van de Vlaamse Gemeenschap (toenmalige afdeling Water), het Agentschap voor Natuur en Bos en de Provincie West-Vlaanderen (afdeling Natuur). Het verloop van de ontwerpwedstrijd verliep als volgt:

- de wedstrijd werd bekend gemaakt via de Bouwkroniek, het Bouwbedrijf, het Bulletin der Aanbestedingen en BVTL (Belgische Vereniging Tuin- en Landschapsarchitecten)
- bij de aandachtspunten voor de ontwerpwedstrijd stonden: (i) een voorbeeldtuin of assortimentstuin voor bomen en struiken voor zware en natte gronden, (ii) doelstelling van het project is prioritair groenvoorziening en geen speelplein. Een speelplein kan eventueel geïntegreerd worden, maar mag niet vermengd worden met arboretum en groenfunctie. Een zeer natuurlijke scheiding (bijv. door een gracht) nastreven indien geopteerd wordt voor een speelhoek.
- Daarnaast focuste de beschrijving van de ontwerpwedstrijd vooral op de bestaande ruimtelijke facetten en bestaande situaties: waterloop (kanaal), integratie van de oude arm van de Poperingevaart. Enkel een klein aantal functies werden meegegeven aan de ontwerpers: rustpunten, educatieve assortimentstuin voor de boomkwekerij, aansluiting van centrale wandelpad aan de bestaande Groene Ruimtwandeling,

elementen moeten kopieerbaar zijn naar een eigentijdse tuin, voorzien van een vaste kiosk voor parkconcerten, een kleinschalige visvijver en een groenscherm t.o.v. aansluitende bebouwing. Als laatste diende er aandacht te zijn voor het ecologisch aspect, o.a. het aanwenden van natuurlijke en milieuvriendelijke materialen en het totale project dient onderhoudsvriendelijk te zijn.

- aan de wedstrijd namen 14 kandidaten deel
- een jury werd samengesteld bestaande uit: de schepenen van landbouw en groenvoorziening, de voorzitter van de Landbouwadvisgroep, de milieumambtenaar van Poperinge en vertegenwoordigers van de Prov. West-Vlaanderen, VVOG, Sint-Fiacre, het Agentschap voor Natuur en Bos, Webos, het Vrij Technisch Instituut Poperinge en de Stedelijke Culturele Raad.
- Het Be-tekende Landschap (Jo Behaeghe en Peter Gansbeke) kwamen als laureaat uit de bus.
- De argumentatie van de jury:
 - o brengt het best de mogelijkheden van Boomkwekerij en Groenvoorziening in Vlaanderen en meer specifiek in de 5b regio tot uiting
 - o gaat uit van de ontwikkeling van gebruiksvriendelijk landschapspark
 - o via een creatieve aanpak wordt er rekening gehouden met het oorspronkelijke karakter van het terrein
 - o er zijn in het ontwerp voldoende elementen voorhanden die als voorbeeldfunctie kunnen fungeren voor de 'eigentijdse tuin'
 - o de keuze van plantenassortimenten gebeurt in nauwe samenwerking tussen ontwerpers en een werkgroep van specialisten.
- Opmerkingen die door de jury werden meegegeven aan de laureaat:
 - o aansluiting aan de oostzijde op Switch Road en mede op de Groene Ruimtwandeling dient nog verder te worden uitgewerkt en in het project geïntegreerd
 - o toegankelijkheid van het ganse park voor rolstoelgebruikers, werd er hier wel voldoende aandacht aan geschonken
 - o voldoende openheid behouden, dit vooral met het oog op het zicht van de torens van de stadskern
 - o toekomstgericht, verweven van toekomstige openbare diensten (politie, bibliotheek en een aantal culturele diensten) in aansluitend pand met het

park

- o toegankelijkheid van collector
- o verlichting: mogelijkheid om te onderzoeken om het park te sluiten bij zonsondergang en te openen bij zonsopgang, om zo de verlichting tot een strikt minimum te herleiden en voldoende gevoel van veiligheid te creëren voor omwonenden

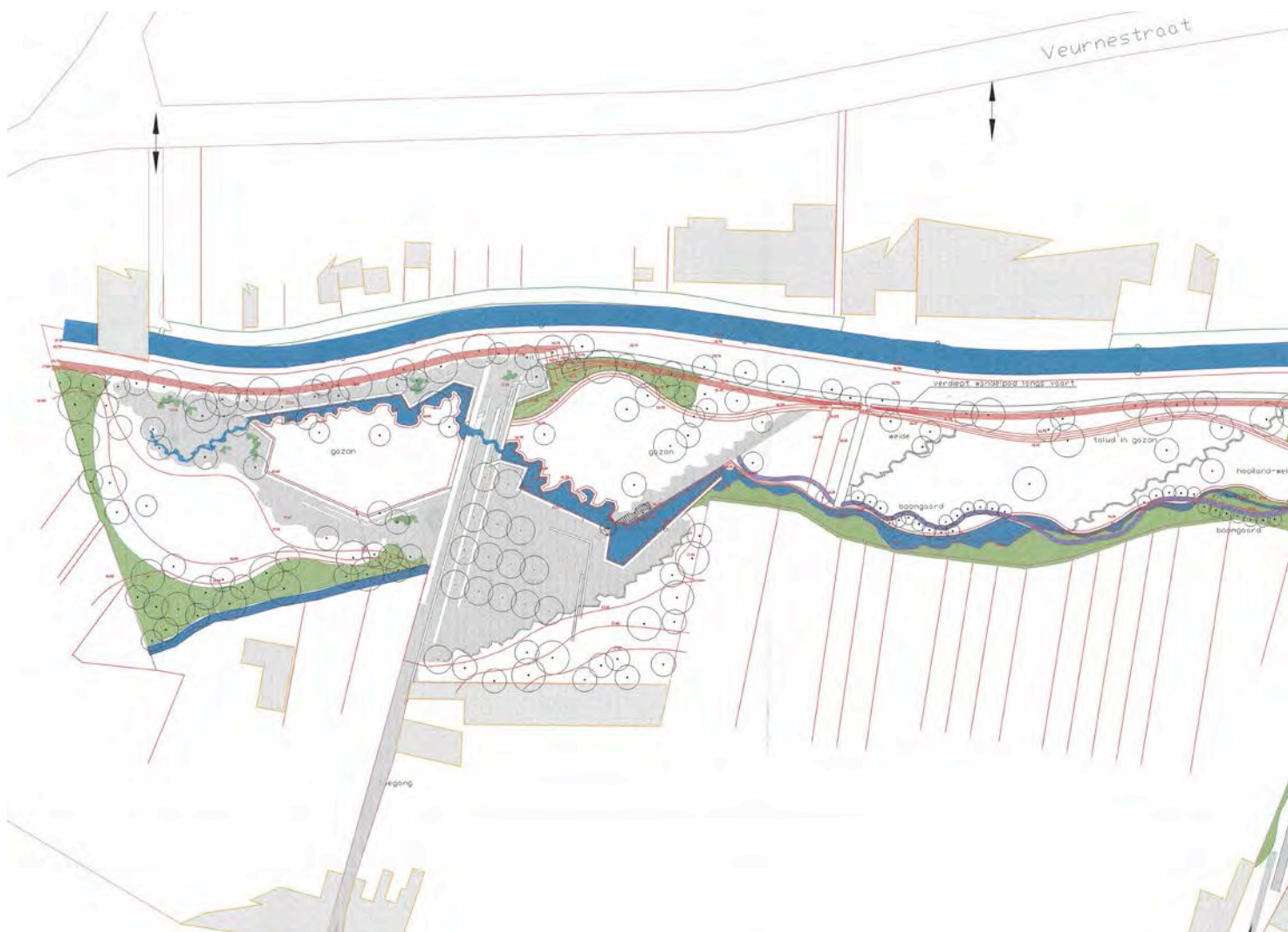
De grote projectgroep bestond uit een zeer afwisselende samenstelling en aantal. Doorheen het volledige proces werd het project wel stelselmatig opgevolgd door het diensthoofd burgerzaken en de milieuableider. Tot aan de aanbesteding werd het project ook telkenmale mee opgevolgd door de projectcoördinator van de AVBS. Zijdelings werden de plannen mee opgevolgd en becommentarieerd door de Jeugd Raad, de Stedelijke Culturele Raad Poperinge en het toenmalige AMINAL, afdeling Water (omwille van Poperingevaart). Op 27 maart 2000 volgde een informatieavond voor aanpalende bewoners met voorstelling van het ontwerp door het bureau Het Be-tekenende Landschap. Hierop kwamen een 100-tal omwonenden uit de Veurnestraat, Komstraat en Switch Road op af.

PLAN

Het plan beoogde tegemoet te komen aan vier pijlers: water, landschap, educatie en demonstratie (dit laatste de vanuit Europa beoogde typische (tuin-)plantensoorten die in deze streek gebruikt kunnen worden). Het waterthema werd vertaald als van 'bron tot monding' en strekt zich uit over het volledige park. Op het plan is dit thema duidelijk af te lezen, startende van de bron, over de meanderende rivier, doorheen het estuarium (de rietzone/ruigte) tot de monding (de vijver als zee).

Het educatieve werd subtiel doorheen het park geïntegreerd. De demonstratietuinen vormen een eenheid waar door middel van zogenaamde terrasjes tuineenheden afgelezen kunnen worden. Het spelelement is subtiel aanwezig door de variatie in hoogtes, verhardingsmaterialen, etc. Een ontdubbeling van de Poperingevaart werd uitgevoerd i.f.v. vismigratie, maar is visueel niet geslaagd.

Het park vormt een onderdeel van een grotere wandeling langs de Vleeterbeek, via het stadspark tot aan de Galgebossen aan de andere zijde van Poperinge. De verbreding van de vaart is pas op een later tijdstip gebeurd, maar hierbij is – nog steeds – geen wezenlijke link met het stadspark gerealiseerd.





De demonstratietuinen



Het Ontwerpplan

II BEVRAGING PARKGEBRUIKERS

Aantal respondenten: 49

Vrouwelijke resp.: 31

Mannelijke resp.: 18

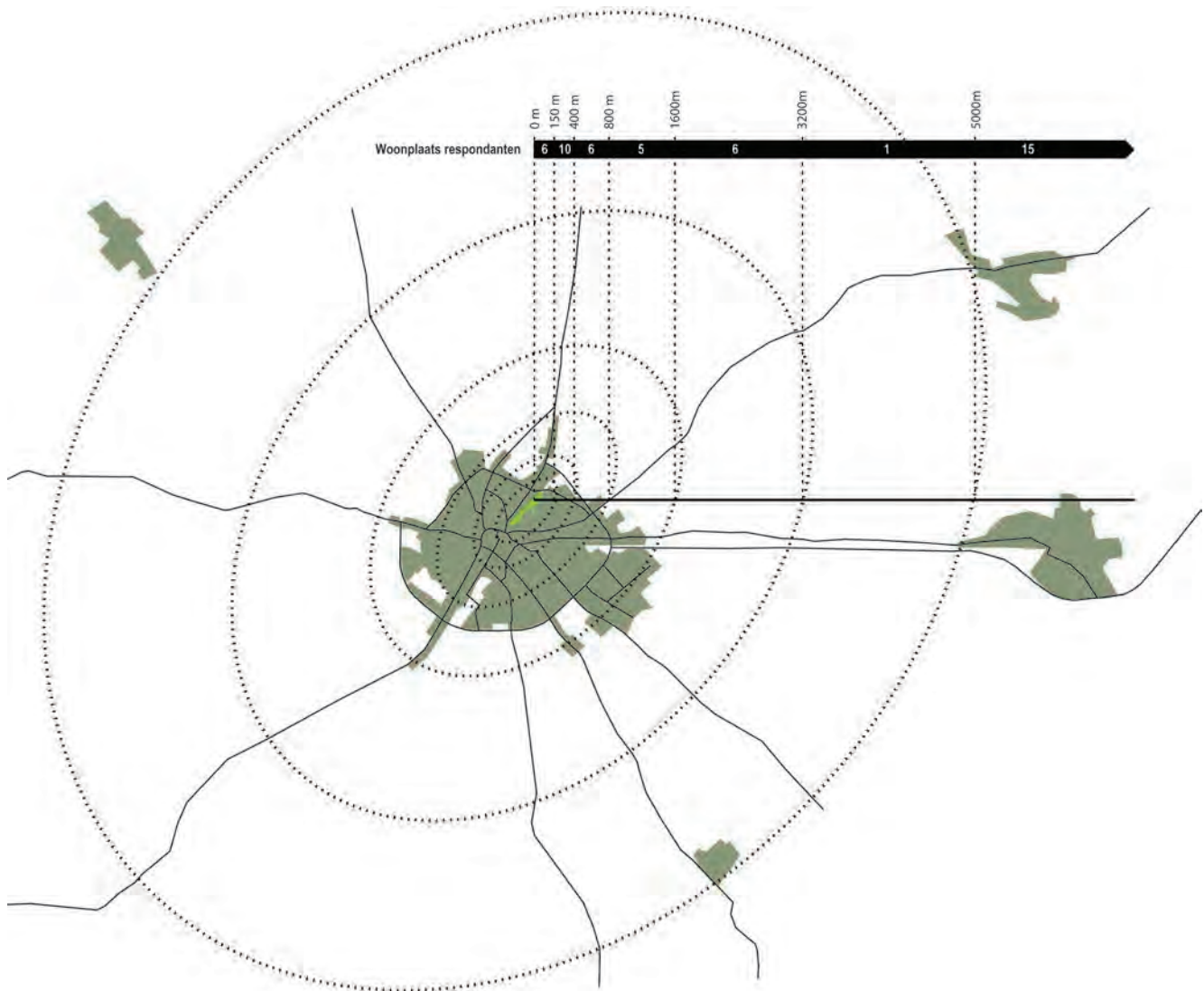
Leeftijd: -18 3

18-35 15

36-55 19

+55 12

Afstand tussen woonplaats respondenten en park:



Parkgebruik en bezoekfrequentie

- het stadspark wordt niet alleen door de dichte bewoner gebruikt; meer dan 1/3^e van de respondenten leeft op meer dan 5 km afstand van het park. Het park wordt ook vaak gebruikt als doorsteek tussen de parking en de werkplekken
 - o drie van de vier respondenten die dagelijks het park bezoeken en meer dan 5 km van het park wonen, gebruiken het als doorsteek tussen parkeerplaats en werkplek
- De grootste groep gebruikers zijn tussen de 36 en 55 jaar oud, gevolgd door een bijna gelijke verdeling tussen 18-35-jarigen en +55, onder de achttien jaar werden er een drietal respondenten geïnterviewd. Niemand heeft

aangegeven dat hij of zij anoniem wilde zijn.

- wandelen was de hoofdactiviteit in het stadspark (41 respondenten) (functioneel of recreatief), de helft van de respondenten combineert deze activiteit met spelen met de kinderen en kleinkinderen.
- spelen (met kinderen of kleinkinderen) is het tweede grootste gebruik in het park (18 resp.), vaak (13 resp.) in combinatie met wandelen
- het park wordt sterk gebruikt (7 resp.) als passage of doorsteek (naar een ander deel van de stad, naar het werk, etc.)
- 1 respondent geeft aan speelnamiddagen te organiseren in het park
- het park werd door 1 respondent gebruikt om er zijn lunch te nuttigen
- 1 respondent gaf aan het park te gebruiken als rustplek
- Nagenoeg de helft van hen bezoekt het park dagelijks, een elftal bezoekt het park wekelijks, een viertal maandelijks en een achtstal jaarlijks. De respondenten die minder dan 400 m van het park wonen, bezoeken bijna allemaal dagelijks het park.

Parkbeleving

	1	2	3	4	5	6	nvt
de variatie in belevingen/sferen in dit park	0	0	12	24	53	10	0
de rust en de stilte in dit park	0	0	2	20	61	16	0
het ruimte-gevoel dat dit park biedt	0	0	6	14	39	41	0
de 'natuurlijke' indruk die dit park in zijn geheel biedt	0	2	0	33	41	24	0

Aangegeven suggesties ter verbetering van de parkbeleving:

De suggesties waren zeer divers en omvatten:

- een tekort aan variatie in belevingen/sferen in het park (1 resp.)
- de rust en stilte zijn over het algemeen goed, hoewel sterk afhankelijk van dag tot dag (2 respondenten), waarvan 1 iemand aangaf dat de soms aanwezige hangjongeren de rust en stilte verstoren
- zeer positief over het park, zeker het water is een grote meerwaarde (1 resp.)
- mooi park, maar delicaat voor mensen die niet zo goed te been zijn (1 resp.)
- 1 respondent gaf aan dat ondanks de kleine omweg, het wandelen via het park stukken aangenamer is dan via de weg
- 1 respondent gaf aan dat het park een kunstmatige indruk geeft, de respondent is zelf meer voorstander voor de typische Franse parkarchitectuur
- er zijn te weinig bomen aanwezig in het park (1 resp.)
- de vele verlichtingspalen vallen sterk op, wat in het nadeel werkt van de natuurlijke indruk van het park

Infrastructuur

	1	2	3	4	5	6	nvt
de aanleg van de paden	2	6	18	20	39	14	0
het aantal paden en wandelroutes	0	0	2	20	65	12	0
de beschikbaarheid van toiletten	27	24	16	6	4	2	20
het aantal zitbanken in dit park	6	16	22	20	18	6	8

Verbetering op vlak van infrastructuur in het park:

- 18 respondenten (van de 49!) gaven aan dat de padeninfrastructuur verbetering vraagt, specifiek gaven ze de volgende aandachtspunten mee:
 - o 2 resp. gaven de hoeken van de natuursteen aan als struikelblok of de oneffenheid van de paden
 - o 3 resp. gaven aan dat er nu reeds een eerste verbetering is door het aanbrengen van een aaneengesloten pad en daarnaast de verspreide natuursteen, maar verdere optimalisatie kan en mag nog steeds gebeuren
 - o 2 resp. gaven aan dat de paden weinig toegankelijk zijn voor buggy's en dergelijke
 - o 6 resp. gaven aan dat de kasseipaden moeilijk begaanbaar zijn
 - o 5 resp. gaven aan dat de verharding in het bijzondere voor ouderen moeilijk begaanbaar is

- 1 resp. geeft aan dat de paden beperkt toegankelijk/moeilijk begaanbaar zijn voor diverse gebruikers
- 3 resp. geven de moeilijke toegankelijk aan bij slecht weer of in de winter
- 1 resp. geeft aan dat de houten planken omgekeerd zijn aangelegd, waardoor deze glad zijn in bepaalde weersomstandigheden
- 1 resp. geeft aan dat het vlonderpad te smal is (o.a. voor passerende buggy's)
- in de speeltuin zijn er te weinig paden (1 resp.)
- 1 resp. geeft aan dat er meer paden mogen zijn (indien mogelijk)
- 1 respondent geeft aan dat de paden soms dicht bij het water liggen, wat een wandeling heel aangenaam maakt
- 25 respondenten gaven aan dat er meer zitbanken aanwezig mogen zijn. Bij het vergelijken met de leeftijd van deze respondenten zien we dat dit belang bij elke leeftijdsgroep nagenoeg even sterk wordt aangegeven. Specifiek rond deze banken geven sommige nog het volgende extra mee:
 - graag ook zitbanken in de schaduw (1 resp.)
 - ongeveer een drietal zitbanken zijn er tekort (1 resp.)
 - iets meer zitbanken is ok, maar niet volzetten
- 21 resp. geven aan dat er geen toiletten zijn in het park, specifiek over deze verbetering geven ze nog het volgende mee:
 - een toilet mag aanwezig zijn in het park, nu zijn er te weinig mogelijkheden (enkel de bib. maar die is niet steeds open) (15 resp.)
 - 6 respondenten geven aan dat er geen toilet is het park is. Het is niet duidelijk of dit nu echter nodig is voor hen.
- door de werken in het park met grote machines is het gazon kapot (1 resp.)

Aanbod

	1	2	3	4	5	6	nvt
het aantal en aard van de activiteiten die mogelijk zijn in het park	0	2	4	39	35	8	12
de inrichting van het park naar diverse gebruikers (ouderen, jongeren, ...)	0	6	12	22	49	10	0
de voorziene speelruimte voor kinderen	0	6	4	16	39	27	8
de algemene kindvriendelijkheid van de inrichting in dit park	0	6	14	33	31	12	4
het aanbod van horeca / drinkgelegenheid in het park of in de directe omgeving	2	6	12	14	47	8	8
de reglementering rond de plekken die al dan niet toegankelijk zijn	0	2	14	20	45	8	8

Verbeterpunten op het aanbod in het park:

- het aanbod aan spelen was voor meerdere respondenten beperkt (waarvan de meesten ook naar het park komen om te spelen), o.a. door:
 - een beperkte grootte aan speelruimte (6 resp.), specifiek in de zomer of andere drukke momenten is deze te klein
 - te weinig speeltoestellen (2 resp.)
 - speelruimte is enkel voor kleine kinderen, weinig aanbod voor oudere kinderen (9 à 10 jaar) (2 resp.)
- op vlak van kindvriendelijke inrichting werden er ook diverse bedenkingen en aandachtspunten geformuleerd:
 - het houten vlonderpad kan veiliger voor kinderen (1 resp.)
 - de bruggen mogen veiliger zijn voor kinderen (1 resp.)
 - de waterloop/ het water in het park is niet steeds veilig voor kinderen (2 resp.), o.a. door niet voldoende afscherming
 - het water vormt een risico voor kinderen (1 resp.)
 - de plaatsen waar water is, is niet steeds zichtbaar/duidelijk voor kinderen
- de nagenoeg afwezigheid van een horeca/drinkgelegenheid in het park of in de directe omgeving werd eveneens vaak aangegeven (7 resp.). Twee resp. argumenten dat de afstand naar bestaande drinkgelegenheden te ver is. Twee respondenten geven aan dat er een drinkgelegenheid in het park geplaatst mag worden. Eén iemand stelt voor om een kleine tearoom bij de bib te plaatsen. Niettegenstaande de algemene tevredenheid hieromtrent goed was.
 - 1 resp. geeft aan dat er voldoende mogelijkheden zijn op de markt en deze is niet ver
- De aanwezigheid van het water wordt niet steeds als veilig ervaren (6 resp.). Specifiek geven respondenten aan:

- o enkel het water aan de kant van de bib is gevaarlijk (1 resp.)
- o het water dient omheind te worden (1 resp.)
- o het aanwezige water is niet kindvriendelijk en zelfs onveilig bij de speeltuin (2 resp.)
- twee resp. vragen om toegankelijke en niet toegankelijke plekken apart aan te duiden. Bijv. waar mag er wel of niet gezwommen worden.

Onderhoud en netheid

	1	2	3	4	5	6	nvt
het onderhoud en de netheid van de paden	0	2	0	12	55	31	0
het onderhoud en de netheid van de infrastructuur (banken/tafels/...)	0	2	8	22	41	22	4
het onderhoud van de gazons/hooilanden/...	0	2	0	6	59	33	0
het onderhoud van bomen, struiken en bloeiende planten	0	0	0	6	61	33	0

Opmerkingen betreffende het onderhoud in dit park:

- volgens 7 resp. mogen er meer vuilnisbakken aanwezig zijn in het park
- de diverse werken in het park hebben heel wat schade aan het gazon veroorzaakt (3 resp.) en aarde op het pad gelaten (1 resp.)
- wateroverlast speelt een rol in het park i.f.v. het onderlopen van paden in de winter (1 resp.) en het drassig bijliggen van gazon/hooiland in de winter (1 resp.)
- tegenstelling in netheid van het park is ook hier aan de orde, 1 resp. vindt het park zeer net onderhouden, 3 andere resp. geven aan dat de paden er niet steeds netjes bij liggen (o.a. door de aanwezigheid van hondenpoep of putjes in de paden)

Controle-bewaking-veiligheid

	1	2	3	4	5	6	nvt
controle door de parkbeheerder op overtredingen op het parkreglement	0	0	10	10	20	8	51
het beteugelen van loslopende honden	2	6	2	14	41	22	12
info over en de bereikbaarheid van de parkbeheerder	16	20	16	8	16	2	20
het kennen van het parkreglement	2	2	10	24	37	10	14

Suggesties inzake controle, bewaking of veiligheid:

- wie de parkbeheerder is en hoe die te bereiken is, is veelal niet gekend (13 resp.), een enkele resp. gaf aan dat hij nog nooit een parkbeheerder heeft gezien, maar hiervan geen last heeft ondervonden
- 2 resp. gaven uitdrukkelijk aan het parkreglement nog niet gezien te hebben
- 1 resp. duidde op het feit dat er 's avonds geen controle is, een tweede resp. dat er weinig controle is, maar er zijn camera's aanwezig
- 5 resp. geven aan dat er vaak loslopende honden in het park te vinden zijn, 1 resp. heeft hier geen last van, 2 andere resp. vragen uitdrukkelijk voor een oplossing via bijvoorbeeld meer controle

Toegankelijkheid

	1	2	3	4	5	6	nvt
de bewegwijzering naar het park en de parkings	2	10	6	18	35	10	18
de parkeergelegenheid voor wagens	0	8	16	16	39	12	8
de parkeergelegenheid voor fietsen	0	0	2	20	41	16	20
de toegankelijkheid voor personen met een handicap	6	20	27	16	24	4	2

Suggesties inzake toegankelijkheid van het park:

- de helft van de resp. (24) gaven aan dat de verharding niet ideaal is, vooral niet voor mensen met een handicap (14 resp.) of voor buggy's (1 resp.). Een tweetal resp. stelden het wel in vraag of deze toegankelijkheid overal integraal diende te zijn.
- er is onvoldoende parkeergelegenheid voor wagens (2 resp.), volgens 1 resp. is de parkeergelegenheid afhankelijk

van de plaats waar je komt, ook onvoldoende parkeergelegenheid voor fietsers (1 resp.)

- bewegwijzering naar het park is onduidelijk aangegeven (4 resp.)

Participatie-betrokkenheid

	1	2	3	4	5	6	nvt
de betrokkenheid van de gebruiker en omwonende bij de ontwikkeling van het ontwerp	2	0	2	0	2	0	94
de betrokkenheid van de gebruiker en omwonende bij het onderhoud van het park	2	0	0	0	2	2	94
de informatie over het onderhoud, de planten etc. in het park	4	8	6	29	14	4	35

Suggesties voor de beheerder inzake participatie/betrokkenheid:

- meer info over het onderhoud, de planten, etc. in het park is wel gewenst (11 resp.), 1 resp. geeft aan geen interesse hierin te hebben
- 1 resp. duidde op het gemis van betrokkenheid bij het ontwerp van het park

Parkspecifieke vragen

	1	2	3	4	5	6	nvt
De inrichting van het park als educatief project en demonstratietuin voor de boomkwekerij?	14	10	6	10	4	2	53
Het water als centrale element doorheen het park?	2	2	4	29	45	18	0
De inrichting en het beheer van de voorbeeldtuinen?	0	2	6	18	35	12	27

Opmerkingen i.v.m. de inrichting van het park als educatief project en demonstratietuin, het water als centrale element doorheen het park en de inrichting en het beheer van de voorbeeldtuinen:

- de inrichting van het park als educatief project of de inrichting van de voorbeeldtuinen is voor veel resp. (17) niet duidelijk. Eén resp. geeft wel aan voldoende van het project te kennen.
- het water als centrale element werd vaak aangehaald op vlak van:
 - o kindvriendelijkheid en veiligheid: enkele resp. gaven het aan als kindonvriendelijk (1) of onveilig (1); het water zorgt voor een verhoogde alertheid met kinderen in de buurt (2 resp.); 1 resp. gaf aan dat het goed is dat het water niet afgezet is, kinderen dienen er mee te leren omgaan
 - o 7 resp. gaven aan dat de waterkwaliteit vaak slecht is
 - o het water als centrale element wordt vaak aangehaald als een geslaagd en aangenaam element (4 resp.)
 - o mogelijke potenties i.f.v. het water: meer beweging in het water, via bijv. een fontein (2 resp.) en uitzetten van vissen in het waterelement (1 resp.)
- andere inrichtingsvoorstellen:
 - o het verlichten van het volledige park, i.f.v. het onveiligheidsgevoel (1 resp.)
 - o meer vuilbakken en houten speeltoestellen (1 resp.)
 - o een parktoilet (1 resp.)
 - o de klinkers in de voorbeeldtuinen vervangen (1 resp.)

Eindoordeel

	1	2	3	4	5	6	nvt
algemene tevredenheid over het beheer van dit park	0	0	2	20	69	8	0

III EVALUATIE

-- SWOT-analyse proces en project --

STERKTES

COMPLEXE OPGAVEN VRAGEN EEN ONTWERPWEDSTRIJD

De opgave voor de aanleg van het park was niet eenvoudig; (i) promotie van de landbouwsector (de demonstratietuin), (ii) het educatief project (de demonstratietuin), en integratie van de thematieken (iii) water en (iv) landschap. De keuze om over te gaan tot een wedstrijdformule was hier gedurfd – eind jaren '90 was dit nog een zeldzaam fenomeen – maar waarschijnlijk de ideale manier om het juiste ontwerp bureau te vinden. Een wedstrijdformule laat toe om (i) de ontwerp kwaliteiten van zowel jonge als volleverde ontwerpers te kunnen inschatten, (ii) het zoeken naar een ontwerper (ontwerpstijl en wijze van ontwerpaanpak) passend bij de visie en ambitie van de opdrachtgever en (iii) stelt de visie, manier en stijl van ontwerpen scherp richting de opdrachtgever.

DE JURY VAN EEN ONTWERPWEDSTRIJD KENT EEN BREDE STAKEHOLDERS- EN EXPERTENBASIS

De jury bestond uit een mix van vertegenwoordigers uit het beleid (gemeente, provincie), experts (i.f.v. plantenassortiment voor in de demonstratietuin, het beoordelen van het ontwerp) en ambtenarij (verantwoordelijke voor de groendienst). De samenstelling van deze jury werd m.a.w. bepaald door het ontwerp matige, de specificiteit(en) van de opdracht (vb.: expert op vlak van plantenassortiment) en de (mogelijks) betrokken actoren vanuit beleid of belangrijke doelgroepen. Deze jury diende dan ook om af te wegen of het ontwerp tegemoet kwam aan de doelstellingen van de opdracht. Niet elke jury dient deze samenstelling natuurlijk te hebben; een jury van eindgebruikers of een jury van experts i.f.v. de financiële of beheer matige haalbaarheid is eveneens mogelijk.

PROJECTDOELSTELLINGEN EN –THEMATIEKEN HEBBEN EEN DYNAMISCH KARAKTER DOORHEEN DE TIJD

Het park is opgebouwd vanuit vier pijlers: water, landschap, educatie en demonstratietuin. Zoals af te lezen is uit de bevraging zijn de pijlers educatie en promotie van tijdelijke aard geweest. De parkgebruiker herkent deze niet meer terug in het park. De pijlers water en landschap zijn dan weer van blijvende aard voor dit projectgebied. De wijze waarop het ontwerp team hier mee rekening heeft gehouden is lovenswaardig. Terwijl de toontuinen in het begin een belangrijke meerwaarde voor het park vormden, zijn ze vandaag voor de parkbezoeker een onbekend

geworden verhaal. Het resultaat is een stadspark met een dragende ruimtelijke structuur opgebouwd (vergelijkbaar met het casco-concept) op basis van de pijlers water en landschap waarbinnen ingespeeld kan worden op diverse thematieken en doelstellingen.

Het educatief aspect van de toontuinen is aan het verdwijnen. Een wijziging van het origineel ontwerp in functie van een nieuw gebruik of in functie van rationalisering van het beheer is misschien wel aan de orde.

PARK EVOLUEERT TOT EEN CENTRAAL GEGEVEN BINNEN HET STADS GEBEUREN

Het stadspark evolueert sinds zijn ontwikkeling tot een centrale plek in het stadsweefsel van Poperinge. De koppeling van o.a. het nieuwe stadhuis, de stadsbibliotheek, de doorsteek naast het restaurant, etc. vormt de motor van deze ontwikkeling. Het park wordt de spil in het lokale voetgangers- en fietsverkeer en het bovenlokale recreatieve waterloop-wandelnetwerk.

ZWAKTEN

NIET BETREKKEN VAN ALLE (POTENTIËLE) STAKEHOLDERS

Het niet meenemen van het toenmalige AMINAL, afdeling Water (i.f.v. de Poperinge vaart) van bij het begin van het proces blijft zorgen voor een tweedeling in het verhaal tussen vaart en park. Hoewel de vaart prominent aanwezig is, blijkt een volledige integratie ervan in het park tot op vandaag niet te bestaan. Dit is natuurlijk een blijvende kans bij verdere uitbouw en verbetering van het park. Neem potentiële actoren mee in het proces, al hebben ze op dat gegeven moment nog geen direct belang bij de ontwikkeling van het project. Informeer tijdens het proces naar huidige en potentiële actoren. Ga op zoek naar het versterken van elkaars ambities voor het gebied.

TE WEINIG AANDACHT VOOR NODEN VAN ACTOREN (EINDGEBRUIKER) IN PROJECTBESCHRIJVING EN TIJDENS ONTWERPPROCES

Een duidelijk gemis in het plan(-proces) is de aandacht voor de gebruiker. Het ontbreken van een sociaal-demografische beschrijving van het omliggende stadsdeel in de projectbeschrijving is voelbaar in de verdere uitwerking van het plan. Ook tijdens het ontwerp proces werd het kennis gebrek op vlak van het omringende sociaal weefsel onvoldoende ingevuld. Op het moment dat dit plan ontwikkeld werd was participatie een nog nagenoeg onbestaand onderdeel van een planproces.

Hoewel het parkontwerp besproken is geweest op een aantal informatieavonden, vraagt een inzicht in de noden van de gebruikers veelal een specifiekere inbreng. Voor voorbeelden zie Vademecum Beheerplanning van het Agentschap voor Natuur en Bos.

Aftoetsing met de eindgebruiker is zowel van belang i.f.v. de noden, als van de materialisatie van het ontwerp. Voorbeelden zijn o.a. de gebruikte verhardingsmaterialen die niet aangepast zijn aan de belangrijkste doelgroepen van het park nl. jonge ouders en bejaarden. Ook de zitbanken zijn niet voldoende aangepast aan de belangrijkste gebruikers; banken zonder rugleuning bieden minder zitcomfort en passen dan eerder binnen een grootstedelijke architectuur. Ook geeft het park spelaanleiding voor oudere kinderen, maar werden de noden van kleinere kinderen nagenoeg niet meegenomen. De vele klachten op vlak van toegankelijkheid in de daaropvolgende jaren en de uiteindelijke technische aanpassingen aan de hoofdpaden tonen duidelijk het belang aan van participatie als toetsingskader van een plan.

KANSEN

RATIONALISERING VAN HET GROENBEHEER OP EEN DUURZAME WIJZE

Naast het ruigtebeheer (het riet) en het gazonbeheer voorzag het origineel plan ook bloemenweiden. Deze waren echter na drie jaar reeds verdwenen. Een ontwerpplan is geen statisch gegeven en dit plan laat variatie toe. Een mogelijk rationalisering van het beheer is het vergroten van de ruigte-zones. Dit natuurlijk op plaatsen waar het ecologisch interessant is (randen Poperingevaart), waar het

naar beleving interessant is (naast knuppelpad) en waar het maatschappelijk verantwoord is (plaatsen die weinig of niet gebruikt worden,...).

ONTWIKKELING VAN EEN GROEN STADSNETWERK LANGS DE BEEKVALLEIEN

Het stadspark en het recreatief wandelnetwerk langs de beekvalleien biedt de basis voor het uitbouwen van een lobbenstadstructuur voor Poperinge. Voor meer voorbeelden op maat en schaal van de stad Poperinge verwijzen we naar o.a. recente ontwikkelingen in de stad Eeklo.

BEDREIGINGEN

HOOFDLIJNEN VAN HET ONTWERP ZIJN STUREND BIJ DE INPLANTING VAN NIEUWE FUNCTIES

Het stadspark kent een zeer duidelijke en sterke casco-structuur. Een structuur die het toelaat om een bijsturing te geven naar gewenste functies en het loslaten van andere functies. Zo betekent het verminderd belang van de demonstratietuinen geen verlies aan kwaliteit. De toegevoegde functies – bijenhotel en petanqueveldjes – zorgden wel voor een mate aan verrommeling en kwaliteitsverlies. De hoofdlijnen van het ontwerp – centrale zone openblijven, intensieve functie in de multifunctionele rand – werden hier duidelijk verkeerd gelezen. De inplanting van het speelterrein en het aanpassen van de verharding geven echter een voorbeeld van hoe het wel kan. Het begrijpen van en trouw blijven aan de hoofdlijnen in het ontwerp (casco-structuur) speelt hierbij een elementaire rol.



Centrale openbare ruimte en vlonderpad

-- EVALUATIE HPG-UITGANGSPUNTEN --

Om af te sluiten evalueren we het al dan niet realiseren van de ambitie die de visie Harmonisch Park- en Groenbeheer van het Agentschap voor Natuur en Bos stelt voor openbare parken en openbaar groen. Deze aftoetsing gebeurt aan de hand van de 12 uitgangspunten.

Uitgangspunt HPG	Evaluatie van het park
1.	<p><i>Het beoogt een duurzame, dynamische en diverse uitbouw van het park waarbij mensgerichte, natuurgerichte, milieugerichte en organisatiegerichte facetten op een harmonische wijze samengaan.</i></p>
2.	<p><i>Het steunt mee op een permanent en gestructureerd overleg met doelgroepen.</i></p>
3.	<p><i>Het realiseert duurzame parken en groen waarbinnen op een dynamische manier wordt ingespeeld op een zich wijzigende maatschappelijke behoefte.</i></p>
4.	<p><i>Het leidt tot parken en groen waarin de waargenomen maatschappelijke functies op een geïntegreerde wijze aan bod komen.</i></p>
5.	<p><i>Zones met een uitgesproken hoofdfunctie kunnen weliswaar plaatselijk bepaalde functies beter vervullen, maar zijn minder aanvaardbaar op grote oppervlakten park en groen. (Mate van multifunctionaliteit van een park)</i></p>
6.	<p><i>Het behoudt en vergroot de soortendiversiteit waar dat kan.</i></p>

7.	<i>Het realiseert parken en groen met een hoge structuurdiversiteit.</i>	<p>Voldoende</p> <p>Het park kent diverse terreineenheden zoals bomengrasland, open grasveld, ruigtes, bosjes, etc. Het is een diversiteit die zich vertaalt in een gevarieerde beleving van het park voor de bezoeker. Het doortrekken van de ruigtes langs de knuppelpaden zou wel een versterking geven van de structuurdiversiteit.</p>
8.	<i>De mensgerichte maatregelen zijn gericht op een aantrekkelijk en gevarieerd park/groen waarin de gebruiker zijn gading vindt.</i>	<p>Goed</p> <p>In het zeer gevarieerde park vindt de gebruiker volgens de bevraging zijn gading. Structureel overleg met eindgebruikers of stakeholders kan echter nieuwe noden aan het licht brengen.</p>
9.	<i>De natuurgerichte maatregelen hebben tot doel de biodiversiteit in stand te houden en/of te verhogen.</i>	<p>Onvoldoende</p> <p>Zowel het ontwerp, als het huidig beheer zijn gericht op de beleving van het park en niet op het in stand houden of verhogen van de biodiversiteit.</p>
10.	<i>Door het milieugerichte karakter voldoet het park- en groenbeheer aan de algemene zorgplicht voor het milieu.</i>	<p>Voldoende</p> <p>Er is een duidelijke zorg voor het pesticidenvrij beheer van het park. Een huidige bezorgdheid i.f.v. de algemene zorgplicht voor het milieu is de aanwezigheid van enkele invasieve plantensoorten in de voorbeeldtuinen.</p>
11.	<i>De organisatiegerichte maatregelen beogen het realiseren van een optimale bedrijfscultuur gebaseerd op kwaliteit.</i>	<p>Voldoende</p> <p>Het beheerniveau van het park ligt hoog, wat duidt op een streven naar kwaliteit door de groendienst.</p>
12.	<i>De principes van het harmonisch park- en groenbeheer zijn streefdoelen op middellange en lange termijn.</i>	<p>Goed</p> <p>De ontwikkeling van een groen hart voor de stad Poperinge is duidelijk geslaagd (streefdoelen op vlak van mensgerichtheid). Middellange en lange termijndoelstellingen of ambities op vlak van natuur en – in mindere mate – milieu ontbreken evenwel.</p>



case VIJVERPARK, LANGEMARK-POELKAPELLE



I BESCHRIJVING

VOORGESCHIEDENIS

Het Vijverpark was een onderdeel van het kasteelpark dat eigendom was van de familie Cotteau de Patin. Het kasteel is nu het gemeentehuis geworden. Oorspronkelijk lag de vijver tussen het kasteel en de Sint-Pauluskerk in een domein dat meer dan 5 ha groot was. De vijver zelf was veel groter dan nu en kreeg de toepasselijke vorm van een zwaan. Het park werd 1 x per jaar opengesteld voor het grote publiek en kon toen al recreanten avant la lettre ontvangen. Toen in de tweede helft van de 19e eeuw de spoorweg Ieper-Oostende aangelegd werd, werd het domein vrijwel middendoor gesplitst en kreeg de vijver een nieuwe en definitieve locatie tussen het kasteel en het station. Deze spoorweglijn werd geopend omstreeks 1873. Sinds 1951 is de gemeente Langemark-Poelkapelle eigenaar van dit vijverpark dat nu zo'n 1ha en 11a groot is. Het station is ondertussen verdwenen, de spoorweglijn doet dienst als fietspad (vrij naar www.langemark-poelkapelle.be).

AMBITIE

De heraanleg van het Vijverpark was een gezamenlijke opdracht van de Gemeente Langemark-Poelkapelle en de Provincie West-Vlaanderen. Het park was echter één onderdeel van het creëren van een groene recreatieve lus voor Langemark op zowel gronden van de Gemeente als

van de Provincie. Het gemeentelijk park, de provinciale spoorwegbedding van de Hooyardstraat tot het irrigatiebekken, het irrigatiebekken en de Donkerweg bieden de mogelijkheid om een groene recreatieve lus uit te bouwen in het dorp Langemark. Deze uitbouw dient de woonkwaliteit van het dorp gevoelig te verhogen en de voorbijkomende recreant op de 'fietszate' aan te zetten tot een stop in het dorp. De gezamenlijke aanpak van deze zones zorgt voor een coherent geheel met logische overgangen en een grotere belevingswaarde.

In de projectdefinitie werden de volgende uitgangspunten omschreven:

- het project moet geplaatst worden in de ruimere context van het dorp als geheel en zijn plaats in het landschap. Het concept moet op verschillende schaalniveaus uitgewerkt worden. Er dient bijzondere aandacht besteed te worden aan de omgeving van het gemeentehuis en de kerk. In latere projecten kan verder met dit globale concept rekening gehouden worden
- dit project is een verdere stap in de uitbouw van de spoorwegzate tussen Boezinge en Kortemark als fiets- en natuurverbinding. Bij de uitwerking van de inrichting van dit project moet er oog zijn voor de inpasbaarheid van het concept in deze uitbouw
- bijzondere aandacht gaat naar de globale ruimtelijke kwaliteit door het tegelijkertijd



verhogen van de toonbaarheid van het geheel, van de ecologische waarden en de recreatieve mogelijkheden

- vanaf het begin wordt de bevolking betrokken bij de uitwerking van de inrichting en het beheer

Ook specifiek werden er gedetailleerde aandachtspunten in het bestek meegegeven voor fietsers, wandelaars, het gemeentelijk park, Donkerweg en irrigatiebekkens.

PROCESVERLOOP

Bij de opmaak van de projectdefinitie werden bewoners en de milieuraad betrokken gevolgd door een verfijning richting een open oproep. Het tijdsbeslag hiervoor was 6 maanden.

In het bestek werd reeds een beknopt procesverloop voorgesteld. Belangrijk hier was de aanduiding dat de bevolking zowel diende geïnformeerd worden in de definitiefase (1^{ste} fase) en de voorontwerpfase (2^{de} fase). De definitiefase – het praatplan – diende te leiden tot het opstellen van het definitief programma waaruit de bouwheer de definitieve deelprojecten vast legt. Het College van Burgemeester en Schepenen stelde zowel voor de opmaak van het bestek en na gunning en eerste gesprek met de opdrachthouder een duidelijke prioriteitenlijst op i.f.v. het ontwerp. Deze omvatte algemene prioriteiten (aandacht voor de relatie met reeds lopende plannen, een duidelijke vraag naar budgettaire spreiding, rekening houden met het spanningsveld tussen de verschillende functies op de te ontwerpen plaatsen en de omgeving en het project dient gedragen te worden door de bevolking) en inrichtingsprioriteiten voor elke zone.

Een projectgroep ter begeleiding van het project werd opgesteld bestaande uit afgevaardigden van de Provincie (gedeputeerde, Gebiedswerking en afdeling Domeinen) en de gemeente (Schepenen van Leefmilieu en twee raadsleden, Dienst leefmilieu & RO en de Intergemeentelijke Milieuanbtenaar).

PLAN

Het ontwerp van het park zelf vormde voor de ontwerpers uiteindelijk slechts een klein onderdeel van de opdracht. Het uitwerken van de totale groene recreatieve lus voor Langemark nam daarentegen het leeuwendeel van de beschikbare tijd in beslag. Het resterende deel van de ooit 5 ha grote kasteelpark werd via enkele kleine ingrepen omgevormd tot een meer natuurlijke wandelzone voor de bewoners van Langemark. De bestaande asfaltverharding werd versmald. Langsheen de oever werd – zonder de staanplaatsen voor vissers te storen – een vooroever voorzien en de kleine vijver werd ingericht als paaiplaats. Het grasland wordt tot op vandaag als hooiland beheerd.

Omwille van besparingen werd niet alles uit het ontwerp uitgevoerd, zo werd de oversteek (steiger) geschrapt uit het ontwerp. De verhardingen werden behouden.

Binnen de nieuwe ontwikkeling van de groene lus (gemeentehuis – park – spoorweg) werd er recent een stuk grond bijgekocht die de link tussen het park en het gemeentehuis versterkt. Deze groenzone is vandaag de dag een tijdelijk voetbalveldje op initiatief van de buurt. Binnen de uitbreiding van het huidige gemeentehuis wordt de volledige buitenruimte ook herzien. De recent aangekochte groenzone, het park, de spoorweg en de daartussen gelegen straat zitten mee in het plan. Buro Groen werd aangeduid als ontwerper en zal de visie en het ontwerp van het oorspronkelijke ontwerp bureau meenemen.



II BEVRAGING PARKGEBRUIKERS

Aantal respondenten: 19

Vrouwelijke resp.: 11

Mannelijke resp.: 8

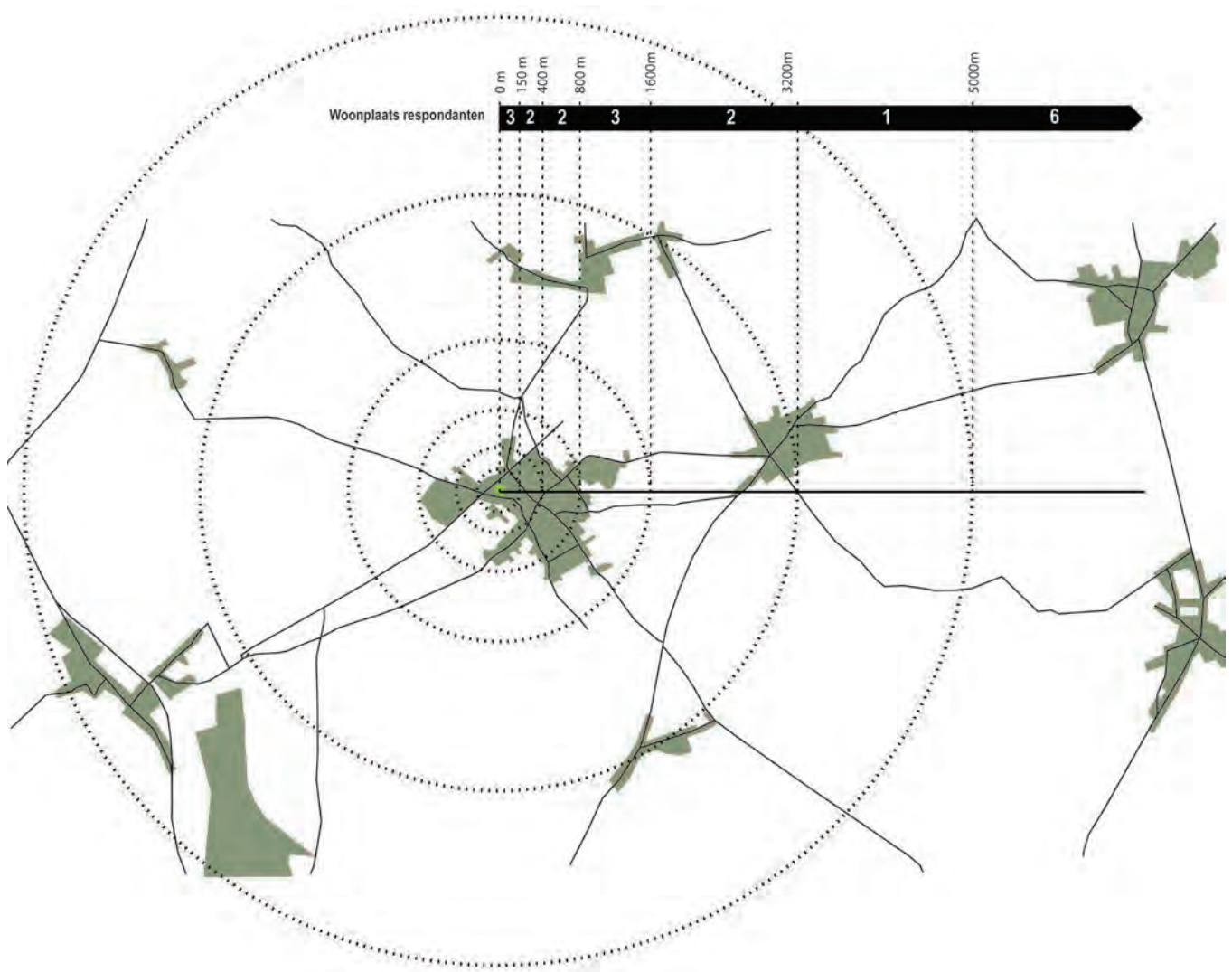
Leeftijd: -18 0

18-35 8

36-55 5

+55 5

Afstand tussen woonplaats respondenten en park:



Parkgebruik en bezoekfrequentie

- 16 van de 19 bevroagden gaven aan het park te gebruiken als wandelpark. Voor een tweetal personen was dit bij het uitlaten van de hond, een derde persoon gebruikte het park ter bezinning. Twee respondenten gaven nog aan het park behalve om te wandelen ook te gebruiken om er te komen vissen. De bezoekfrequentie was bij de wandelaars gelijk verdeeld over dagelijks, wekelijks, maandelijks en jaarlijks
- vissen was de tweede meest aangegeven activiteit in het park (5 respondenten)
 - de bezoekfrequentie was hier jaarlijks, uitgezonderd de twee respondenten die het park ook gebruiken om er te komen wandelen (zij komen dagelijks naar het park)
- andere activiteiten – zoals spelen of joggen – werden niet aangegeven

Parkbeleving

	1	2	3	4	5	6	nvt
de variatie in belevingen/sferen in dit park	0	0	32	26	26	16	0
de rust en de stilte in dit park	0	0	5	5	63	26	0
het ruimte-gevoel dat dit park biedt	0	0	0	16	58	26	0
de 'natuurlijke' indruk die dit park in zijn geheel biedt	0	5	11	21	42	21	0

Aangegeven suggesties ter verbetering van de parkbeleving:

- tijdens hoogdagen voor het vissen kan het te druk zijn (1 resp.)
- er mogen meer dieren in het park aanwezig zijn, bijv. eenden (1 resp.)
- de inrichting (en als gevolg de beleving) is voornamelijk gericht op vissers (1 resp.)

Infrastructuur

	1	2	3	4	5	6	nvt
de aanleg van de paden	0	0	0	21	37	42	0
het aantal paden en wandelroutes	0	5	5	5	47	37	0
de beschikbaarheid van toiletten	16	11	0	5	0	11	58
het aantal zitbanken in dit park	0	0	5	11	21	63	0

Verbetering op vlak van infrastructuur in het park:

- de netheid van de zitbanken kan beter (1 resp.) en er mogen meer zitbanken zijn (1 resp.)
- vijf respondenten gaven het gemis aan van toiletten. Twee hiervan geven aan dat een openbaar toilet (al is het op een te overbruggen afstand van het park) een pluspunt zou zijn. Drie respondenten geven dit gemis aan in relatie met het park als visvijver. Niemand van deze respondenten geeft aan het park te gebruiken om te vissen.
- twee respondenten geven aan dat er geen toiletten nodig zijn, waarvan 1 zowel vist in het vijverpark en op een grote afstand van het park woont
- het pad evenwijdig aan het voetpad is verdwenen, wat zorgt voor een vermindering in parkbeleving (2 resp.)
- zakjes voor hondenpoep ontbreekt (1 resp.)
- liever onverharde paden (gras,...), dan de huidige asfalt paden (1 resp.)

Aandachtspunten infrastructuur:

- de mogelijkheid om een wandelpad in het park parallel aan de openbare weg te hebben
- de afwezigheid van toiletten is een element die meegenomen kan worden in de nieuwe ontwikkeling rond het gemeentehuis

Aanbod

	1	2	3	4	5	6	nvt
het aantal en aard van de activiteiten die mogelijk zijn in het park	0	0	16	21	42	5	16
de inrichting van het park naar diverse gebruikers (ouderen, jongeren, ...)	0	11	16	26	32	16	0
de voorziene speelruimte voor kinderen	26	11	21	11	11	11	11
de algemene kindvriendelijkheid van de inrichting in dit park	0	21	26	26	21	5	0
het aanbod van horeca / drinkgelegenheid in het park of in de directe omgeving	11	5	16	21	21	11	16
de reglementering rond de plekken die al dan niet toegankelijk zijn	0	0	0	11	5	11	74

Verbeterpunten op het aanbod in het park:

- er is nood aan speelruimte voor kinderen (6 resp.) en jongeren (1 resp.). Enkele respondenten stellen voor dit te doen door het aanbieden van meer ruimte voor spelen (3 resp.) of het voorzien van speeltuigen (1 resp.)
- het park is enkel ingericht voor passanten en visser en te weinig ingericht voor andere gebruikers (2 resp.) *1 van deze respondenten gebruikt het park om te vissen.*
- speelruimte is er niet, maar is ook niet nodig door de aanwezigheid van een speelruimte op een andere locatie (2 resp.). *Beiden geven aan het park te gebruiken als wandelpark.*
- de combinatie tussen vijver en spelende kinderen werd door drie respondenten gezien als een mogelijk probleem
- het verbod op fietsen is slecht aangeduid (1 resp.)

- er is geen horeca/drinkgelegenheid aanwezig (2 resp.)

Onderhoud en netheid

	1	2	3	4	5	6	nvt
het onderhoud en de netheid van de paden	0	0	0	32	47	21	0
het onderhoud en de netheid van de infrastructuur (banken/tafels/...)	0	0	16	26	37	21	0
het onderhoud van de gazons/hooilanden/...	0	0	16	16	47	21	0
het onderhoud van bomen, struiken en bloeiende planten	0	0	0	32	47	21	0

Opmerkingen betreffende het onderhoud in dit park:

- zitbanken dienen frequenter onderhouden te worden (3 resp.)
- leuk dat het park natuurlijk blijft (1 resp.)
- probleem van takken (vermoedelijk overhangende takken bij het vissen?) (1 resp.)

Controle-bewaking-veiligheid

	1	2	3	4	5	6	nvt
controle door de parkbeheerder op overtredingen op het parkreglement	16	16	5	5	11	5	42
het beteugelen van loslopende honden	0	0	5	26	37	21	11
info over en de bereikbaarheid van de parkbeheerder	16	5	16	16	5	11	32
het kennen van het parkreglement	16	5	16	11	26	16	11

Suggesties inzake controle, bewaking of veiligheid:

- geen kennis van regels of parkreglement (2 resp.)
- meer controle op vissers zonder visvergunning (2 resp.)
- de bereikbaarheid van de parkbeheerder is niet duidelijk (2 resp.) of nog nooit een parkbeheerder gezien (1 resp.)
- er lopen soms honden los, maar dit is geen probleem (1 resp.)

Toegankelijkheid

	1	2	3	4	5	6	nvt
de bewegwijzering naar het park en de parkings	16	5	16	26	16	5	16
de parkeergelegenheid voor wagens	0	0	0	11	42	42	5
de parkeergelegenheid voor fietsen	0	5	0	11	37	32	16
de toegankelijkheid voor personen met een handicap	0	0	0	11	42	47	0

Suggesties inzake toegankelijkheid van het park:

- 1 respondent geeft aan dat er geen bewegwijzering aanwezig is naar het park en dat er een zebepad nodig is. Deze respondent gebruikt het park om te fietsen en te vissen en komt jaarlijks.

Participatie-betrokkenheid

	1	2	3	4	5	6	nvt
de betrokkenheid van de gebruiker en omwonende bij de ontwikkeling van het ontwerp	16	11	0	0	5	0	68
de betrokkenheid van de gebruiker en omwonende bij het onderhoud van het park	16	11	5	0	5	0	63
de informatie over het onderhoud, de planten etc. in het park	0	5	16	11	32	5	32

Suggesties voor de beheerder inzake participatie/betrokkenheid:

- er is niet veel info aanwezig over beheer en planten, maar dit is voldoende (1 resp.)
- de informatie over het onderhoud en de planten mag wat meer zijn dan enkel de huidige bordjes (2 resp.), vooral leuk voor kinderen (1 resp.)

- er is nauwelijks betrokkenheid met het park, de gemeente regelt alles (1 resp.)
- we zijn niet betrokken bij het ontwerp/onderhoud van het park, maar dit is ook niet nodig (1 resp.)

Parkspecifieke vragen

	1	2	3	4	5	6	nvt
Het onderhoud van de vijver?	0	0	5	16	58	21	0
Het onderhoud van de oevers?	0	0	5	11	68	16	0
De voorzieningen voor vissers?	0	5	16	11	42	11	16
De aanwezigheid en het beheer van het hooiland?	0	5	11	5	26	21	32

Opmerkingen i.v.m. het onderhoud van de vijver, de oevers, de voorzieningen voor vissers en het beheer van het hooiland:

- er zijn weinig voorzieningen voor vissers, buiten dicht bij het water zitten zijn er echter ook geen nodig (1 resp.)
- het hooiland oogt visueel niet overal netjes (2 resp.)
- de rondgang rond de vijver los van de straat wordt gemist (1 resp.)
- extra aandacht bij het onderhoud van de vijver: soms liggen er dode vissen in de vijver (1 resp.)
- eventueel drinken voorzien? (1 resp.)

Eindoordeel

	1	2	3	4	5	6	nvt
algemene tevredenheid over het beheer van dit park	0	0	11	37	37	16	0



De boomgaard

III EVALUATIE

-- SWOT-analyse proces en project --

STERKTES

AANDACHT VOOR DE RUIMERE GROENVISIE

Het nadenken over een kwalitatieve groenstructuur en groenvisie voor de gemeente was een sterke meerwaarde binnen dit plan. Hoewel dit procesmatig (o.a. tijdsplanning binnen de Provincie en draagvlak binnen de Gemeente) niet goed is opgevolgd, werd wel duidelijk dat dit verhaal sterk wordt meegenomen in latere plannen (Gemeentelijk Ruimtelijk Structuurplan, dorpskernvernieuwing, nieuw ontwerp omgeving gemeentehuis).

BEHEERPLAN OP MAAT VAN DE GEBRUIKER

Het eenvoudige beheerplan dat door de ontwerpers werd opgemaakt blijkt een werkzaam document te zijn voor het dagdagelijks beheer van het terrein.

ZWAKTEN

TE WEINIG AANDACHT VOOR TIJDSPLANNING

Tijdens het planproces werd door de Provincie te veel nadruk gelegd op het grotere verhaal (groenstructuur en groenvisie op gemeenteniveau. Binnen het beschikbare budget had het ontwerp bureau te weinig tijd om de vertaalslag van dit grotere schaalniveau naar het uiteindelijke parkontwerp te maken. Dit is nog steeds merkbaar in de uitstraling en sfeer van het park.

GEEN NASLAGWERK VAN HET ONTWERPVERHAAL

Ontwerpkeuzes werden door het ontwerp team te weinig gedocumenteerd en beargumenteerd. Een ontwerp is nooit af, steeds ontstaan er nieuwe opportuniteiten of bedreigingen voor de ontwikkeling van een site. Bijkomend zijn plannen meer en meer dynamisch: ze vragen een sterke opvolging en eventuele wijzigingen op vlak van inrichting of beheer in de tijd. Als opdrachtgever kan je dan beter terugvallen op een naslagwerk met duidelijk gefundeerde en gedocumenteerd ontwerpkeuzes. Het ontbreken van de analyse en argumentatie van de ontwerpkeuzes bemoeilijkt latere discussies of interpretaties (tussen bijv. Provincie en Gemeente) over het beheer of de inrichting.

OVERHOEKJES EN RESTRUIJMTES: TE WEINIG AANDACHT VOOR BEHEREND ONTWERPEN

Bij elke fase (projectdefinitie, voorontwerp, ontwerp,

...) – en minimaal op het einde van elke fase – dient er een reflectiemoment ingebouwd te worden op vlak van beheer. Zo is het ontwerpplan van de vijver onvoldoende doorgelicht op o.a. logische beheerlijnen: o.a. gazonstroken zijn te smal en hebben te scherpe hoeken. Het resultaat is dan ook snel zichtbaar in het effectief verdwijnen van de hooilandjes.

ONVOLDOENDE REKENING GEHOUDEN MET REALITEIT VAN KENNIS EN WERKMETHODEN VAN GROENDIENST

Als opdrachtgever en als ontwerper dien je bij elke stap een realistische kijk te hebben op de bestaande kennis en werkmethoden van de uiteindelijke beheerder. Dit betekent niet dat je voor de beheerder nieuwe beheervormen of beplantingsconcepten moet vermijden. Het betekent wel dat er voldoende aandacht moet zijn voor duidelijke achtergronden en instructies bij beheer(keuzes). Het betekent ook dat sommige beplantingen (ingezaaide, soortenrijke hooilanden) misschien een stap te ver zijn en dat er op zoek moet gegaan worden naar een soort tussenvormen (bijvoorbeeld bloembollengraslanden) (zie ook 'Kansen').

Dit gaat echter verder dan de opdracht van de ontwerper en is een algemeen aandachtspunt voor scholing of kennisoverdracht op (boven)gemeentelijk niveau (zie ook 'Kansen').

KANSEN

KENNISOVERDRACHT RICHTING GROENDIENST

Een verdere kennisoverdracht omtrent een meer ecologisch groenbeheer blijft belangrijk voor het Vijverpark en andere groenzones in Langemark-Poelkapelle. Vandaag constateren we nog doodgespoten vijverranden en de inkrimping van de oppervlakte aan bloemenweide/hooiland.

Een eerste kennisoverdracht zal eveneens een mentaliteitswijziging teweeg moeten brengen. Een meer ecologisch beheer vraagt een andere wijze van organisatie en een andere betrokkenheid van de beheerder. Om zo'n wijziging door te voeren is er maatwerk nodig. Ga per niveau (beleid, groenambtenaar, beheerploeg) na hoe deze kennisoverdracht dient te gebeuren en geef ook begeleiding per niveau. Mogelijke methoden zijn de beheerploeg in contact brengen met collega-beheerploegen van andere gemeenten en steden die reeds een meer ecologisch beheer toepassen. Of de beheerploeg zelf het hooiland of bloemengrasland laten aanleggen, wat het gevoel van betrokkenheid verhoogt en wat uiteindelijk kan

leiden tot een toe-eigening van het project.

Eén van de belangrijke kennisopdrachten binnen de gemeente ligt in de opleiding van de nieuw aangestelde groenambtenaar. Uit het gesprek met de gemeente (tijdens de visitatie) bleek dat het hoofd van de groendienst geen direct aantoonbare ervaring heeft met het beheer van (openbaar) groen, wat natuurlijk niets zegt over zijn ambitie. Een gerichte bijscholing van de groenambtenaar is dan ook een hoofdtaak in de komende jaren. De Provincie en het Regionaal landschap hebben in deze bijscholing een belangrijke taak onder de vorm van advies, in contact brengen met andere gemeenten, etc.

AANLEGGEN VAN EEN BLOEMBOLLENGRASLAND

Het aanleggen van een bloembollengrasland door de eigen groendienst kan een mogelijke methodiek zijn om de overstap richting een meer ecologisch beheer in de gemeente te zetten. Een bloembollengrasland zorgt voor een tijdelijk hooilandbeheer tijdens en kort na de bloei van de bolgewassen. Daarna kan een bloembollengrasland als gazon beheerd worden. Op deze manier kan een hooilandbeheer voor een eerste keer geïntroduceerd worden in combinatie met planten die door de beheerder en de gebruikers als kwalitatief beschouwd kunnen worden.

ONTWIKKELING VAN EEN NIEUW GROEN HART

De aankoop van het aanpalende perceel en de ambitie om een nieuw groen hart (gebied gemeentehuis – vijverpark – spoorwegbedding met publieke, woon- en zorgfuncties) te ontwikkelen biedt een belangrijke kans om de inrichting, het beheer en het gebruik van het park om te vormen binnen de totaalstructuur. De aankoop van het perceel en het niet bebouwen ervan, het doorknippen van de straat, etc. zijn gedurfde en lovenswaardige stappen van de gemeente.

AFSTEMMEN TUSSEN PROJECT DORPSKERNVERNIEUWING EN PROJECT OMGEVING GEMEENTEHUIS

De gemeente Langemark-Poelkapelle werkt nu aan twee projecten. Het ene project bestaat uit de uitwerking van een nieuw groen hart. Het tweede project is de dorpskernvernieuwing. Afstemming tussen beide projecten is nodig onder de vorm van een gecombineerd project (één opdrachthouder) of projectbegeleider. De begeleider (intermediair) kan vanuit de interne organisatie aangesteld worden of er kan iemand extern worden aangesteld. Deze begeleider moet zowel inhoudelijk (project: projectdoelstellingen, materialenkeuze, beheerkeuze,...) als op vlak van opvolging (proces: communicatie naar de burger, ...) onderlegd zijn.

BEDREIGINGEN

BEDREIGING VAN HET OPENBARE KARAKTER DOOR PRIVATE ACTOREN

Tijdelijke (of permanente) acties in het park brengen een interessante dynamiek met zich mee, maar dienen scherp opgevolgd te worden i.f.v. het bewaken van de publieke en het openbare karakter van het park. Bij inbreng van kunst, moet je je als gemeente behoeden voor open vormen van commercialisering op publiek terrein.

Ook de geplande overheveling van de beheertaken van de visvijver richting de visclub dient met de nodige zorg te gebeuren. Alle randvoorwaarden moeten contractueel worden vastgelegd tussen beide partners (Gemeente en visclub), het Harmonisch Park- en Groenbeheer als basisvisie indachtig. Randvoorwaarden zijn duurzaam beheer van visbestand, waterkwaliteit van vijver en duurzame begroeiingen in de vijver en langs de oevers. Door een visserijbioloog te betrekken bij de opstelling van zo'n contract kunnen die zaken ingevuld worden. Een ander mogelijke bedreiging is de privatisering van het park door de visclub. Ook hiervoor moeten de nodige randvoorwaarden vastgelegd worden. De Gemeente blijft de verantwoordelijke beheerder die toeziet op naleving van de randvoorwaarden en bijstuurt waar nodig.

MAKEN VAN KEUZES ZONDER 'ONTWERPBRIL'

Het later wijzigen van een inrichting is een delicate opgave en dient met de nodige zorg en kennis te gebeuren. De keuze om de haag aan de ingang van het park te verwijderen dient op dezelfde doordachte wijze te gebeuren als de keuze van de ontwerper om deze haag te plaatsen. Hetzelfde geldt voor de reducering van de hooilanden. Ook de keuze om twee knobbelzwanen in het park te laten te plaatsen heeft een impact op het park, het beheer en de beeldkwaliteit. Behoed je als beleid om zelf te gaan ontwerpen. Keuzes dienen mede-beslist te worden door een persoon met kennis van zaken in ontwerpen van de buitenruimte (zogenaamde 'ontwerpbril').

-- EVALUATIE HPG-UITGANGSPUNTEN --

Om af te sluiten evalueren we het al dan niet realiseren van de ambitie die de visie Harmonisch Park- en Groenbeheer van het Agentschap voor Natuur en Bos stelt voor openbare parken en openbaar groen. Deze aftoetsing gebeurt aan de hand van de 12 uitgangspunten.

	Uitgangspunt HPG	Evaluatie van het park
1.	<i>Het beoogt een duurzame, dynamische en diverse uitbouw van het park waarbij mensgerichte, natuurgerichte, milieugerichte en organisatiegerichte facetten op een harmonische wijze samengaan.</i>	Onvoldoende De doelstelling om van het park een harmonisch en duurzaam park te maken waren voldoende aanwezig bij de start van het project, maar zijn in de loop van het proces vrijwel volledig verloren gegaan. Het ontwerp en de uitvoering hielden maar beperkt rekening met de verschillende facetten van HPG. Het beheer en latere inrichtingskeuzes hebben de HPG-doelstellingen van het park verder teruggeschoefd.
2.	<i>Het steunt mee op een permanent en gestructureerd overleg met doelgroepen.</i>	Onvoldoende Overleg leek vooral te komen vanuit directe vragen van private actoren richting het beleid (kunstenaars, visclub). Structureel overleg vanuit de gemeente richting bewoners of gebruikers van het park lijkt momenteel niet te gebeuren. Er is dan ook weinig inzicht in hoe het ruimere publiek het park graag zou gebruiken.
3.	<i>Het realiseert duurzame parken en groen waarbinnen op een dynamische manier wordt ingespeeld op een zich wijzigende maatschappelijke behoefte.</i>	Onvoldoende Er wordt ingespeeld op gemelde behoeften (zie vorig punt), maar eerder gekaderd in een ad-hoc-beleid dan binnen een duurzame visie. Het herontwerp van de omgeving van het gemeentehuis – en de dorpskernvernieuwing – bieden nieuwe mogelijkheden voor een duurzame visie op inrichting, beheer en gebruik van het Vijverpark.
4.	<i>Het leidt tot parken en groen waarin de waargenomen maatschappelijke functies op een geïntegreerde wijze aan bod komen.</i>	Onvoldoende Zie voorgaande twee uitgangspunten.
5.	<i>Zones met een uitgesproken hoofdfunctie kunnen weliswaar plaatselijk bepaalde functies beter vervullen, maar zijn minder aanvaardbaar op grote oppervlakten park en groen. (Mate van multifunctionaliteit van een park)</i>	Onvoldoende Er zijn te weinig kansen benut voor de uitbouw van een multifunctioneel park. Zelfs de beperkte oppervlakte laat dit toe. Wandelen en vissen kan er plaats vinden. Het toevoegen van complementaire functies zou de attractiviteit van het park echter sterk verhogen. Functies kunnen enkel ingevuld worden indien ze proactief gedetecteerd worden. Functies moeten ook in het ruimer geheel van de volledige dorpskern en zijn verbindingen bekeken worden.
6.	<i>Het behoudt en vergroot de soortendiversiteit waar dat kan.</i>	Onvoldoende Het vergroten van de soortendiversiteit – via inrichting en/of beheer – was een belangrijk aandachtspunt bij het ontwerp, maar raakt stilaan verloren in het huidige beheer.
7.	<i>Het realiseert parken en groen met een hoge structuurdiversiteit.</i>	Onvoldoende De structuurdiversiteit die versterkt is tijdens het ontwerpproces is door het later beheer sterk verloren gegaan.

8.	<i>De mensgerichte maatregelen zijn gericht op een aantrekkelijk en gevarieerd park/groen waarin de gebruiker zijn gading vindt.</i>	Onvoldoende Het park wordt gebruikt, maar zowel uit de visitatie, als uit de bevraging blijkt dat de aantrekkelijkheid en de variatie in het park verder versterkt mag worden.
9.	<i>De natuurgerichte maatregelen hebben tot doel de biodiversiteit in stand te houden en/of te verhogen.</i>	Onvoldoende Het huidige beheer poogt onvoldoende om de biodiversiteit in stand te houden of te verhogen (doodspuiten van vijverrand, langzaam wegmaaien van de hooilandjes).
10.	<i>Door het milieugerichte karakter voldoet het park- en groenbeheer aan de algemene zorgplicht voor het milieu.</i>	Onvoldoende Er is onvoldoende zorgplicht richting het milieu (doorspuiten van vijverrand, aanwezigheid van invasieve exoot waterteunisbloem).
11.	<i>De organisatiegerichte maatregelen beogen het realiseren van een optimale bedrijfscultuur gebaseerd op kwaliteit.</i>	Voldoende Het park wordt met de nodige zorg voor netheid beheerd. Belangrijk is wel dat er in de komende jaren nog sterk gewerkt wordt richting een meer duurzaam (milieubewust en meer ecologisch) beheer.
12.	<i>De principes van het harmonisch park- en groenbeheer zijn streefdoelen op middellange en lange termijn.</i>	Onvoldoende De ambities van het HPG zijn onvoldoende behaald in de huidige inrichting en beheer van het park. In het nieuwe project (omgeving gemeentehuis en link met dorpskernvernieuwing) liggen er echter belangrijke kansen om deze ambities op termijn toch nog te realiseren.



Het nieuw aangekochte perceel met zicht op het gemeentehuis



case **KASTEELPARK, ZONNEBEKE**



I BESCHRIJVING

VOORGESCHIEDENIS

Het kasteelpark Zonnebeke kent haar oorsprong in de vroege 11^{de} eeuw bij de stichting van de Zonnebeekse Augustijnenabdij. Na inbeslagname door Franse troepen gaat de staat in 1797 over tot de verkoop van de abdij. In 1839 wordt het domein voor een tweede maal verkocht aan de familie Iweins. Naast de bouw van het vooroorlogse kasteel betekende dit ook de start van de aanleg van het kasteelpark. Het park zelf evolueert in eclectische stijl: Engelse landschapsstijl vermengd met diverse andere tuinstijlen. Tijdens de Eerste Wereldoorlog wordt in de Derde Slag om Ieper (1917) het parkdomein compleet vernield door geallieerde artillerie. Enkele jaren na de oorlog begint de wederopbouw van het kasteel en landschapspark. Het park wordt geëffend en beplant met bomen. Het landhuis Zonnedaale wordt door de toenmalige kasteelheer gebouwd voor zijn tweede dochter Elizabeth. Het domein wordt in 1960 door de twee zussen in twee gedeeld (het 'kasteelpark' en 'landgoed Zonnedaale'). Het kasteelpark – aangrenzend aan de dorpskern – wordt na jaren van verwaarlozing in 1980 door de gemeente opgekocht. Na de aankoop wordt het kasteelpark voor het publiek opengesteld en brengt men diverse publieke functies onder in de gebouwen. In 2003 werd gestart met de opmaak van een parkbeheerplan en een heraanleg tussen 2005 en 2009. 2014 luidde de start in van de heraanleg van het park rondom het landhuis 'Zonnedaale'. De aankoop in 2011 van deze bij het

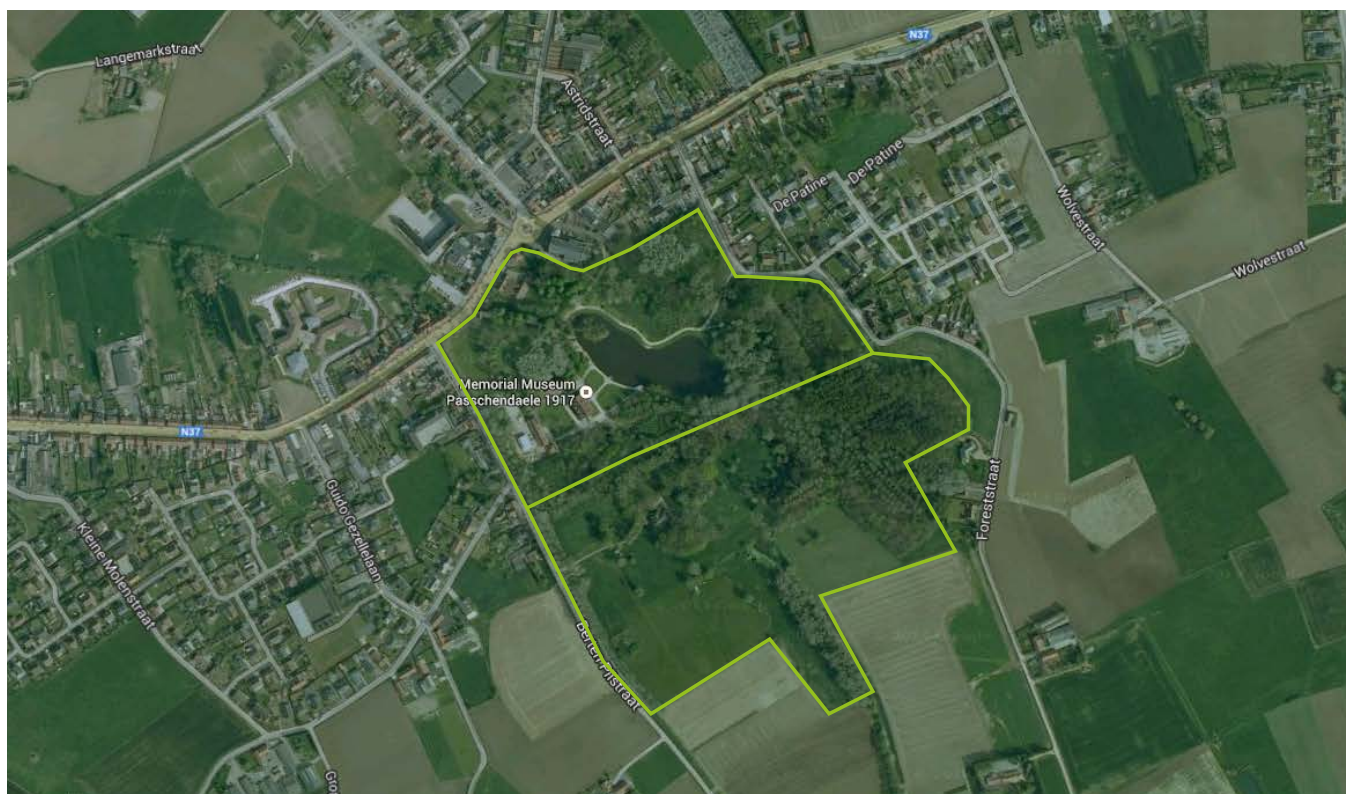
kasteelpark aansluitende gronden betekende de start van het uitbouwen van het park in zijn oude glorie (vrij naar (Ingelbrecht, 2014)).

AMBITIE

Bijzonder aan het kasteelpark is zijn ligging pal in het centrum van de gemeente Zonnebeke en aansluitend bij de kerk en voormalige pastorie van het dorp. In het park bevinden zich diverse publieke functies, waaronder het Memorial Museum Passchendaale. Door het opstellen van een Harmonisch Parkbeheerplan werd voldaan aan de nood aan een duidelijk visie en aanpak voor het onderhoud en de ontwikkeling van het Kasteelpark te Zonnebeke. De beslissing om over te gaan tot de opmaak van een beheerplan gebeurde op 10 november 2003.

In het aankoopdossier van 5 juni 1980 was de voorwaarde reeds gesteld dat de gemeente verplicht was om een parkbeheerplan op te stellen. Bij de uiteindelijke beslissing op 10 november 2003 werd de nood van een parkbeheerplan i.f.v. het verder onderhoud en ontwikkeling van het park aansluitend als argumentatie meegedeeld. Hierbij werd beslist om over te gaan tot de opmaak van een Harmonisch Parkbeheerplan voor een periode van 20 jaar.

In het bestek werd de opdracht samengevat als volgt omschreven:



“Dit plan wordt – conform het Vademecum Beheerplanning van het Agentschap voor Natuur en Bos – ingedeeld in vier grote luiken identificatie, participatie, studie en beheervisie, en gevolgd door een monitoringsplan. In identificatie wordt zowel de administratieve en statutaire identiteit bepaald. Het luik participatie omschrijft op welke manier buurtbewoners, verenigingen en/of parkbezoekers betrokken worden bij het beheer, de aanleg of bij de opmaak van het parkbeheerplan. Resultaten en verloop van het proces worden hierbij weergegeven. Onder het luik studie worden verschillende relevante onderdelen bestudeerd (bodem, hydrologie, reliëf, milieukwaliteit en de omgeving van het groenobject). In het hoofdstuk beheervisie wordt eerst gestart met een waardering: “wat is absoluut waardevol en dient behouden te worden”, “wat is potentieel waardevol en dient ontwikkeld te worden”, en “wat zijn knelpunten of bedreigingen in of voor het park”. Deze waardering wordt opgemaakt uit de gegevens afkomstig uit de luiken participatie en studie, en in relatie gesteld met het afwegingskader uit het Harmonisch Park- en Groenbeheer en haar principes. Hierna worden de doelstellingen bepaald en tegenover elkaar afgewogen: doelstellingen voor het groenobject, thematische doelstellingen en beleidsmatige doelstellingen. Uit het voorgaande worden de beheerlijnen opgesteld: eenmalige, herstel- of inrichtingswerken, omvormingsmaatregelen en de reguliere beheermaatregelen. In een latere fase wordt een monitoringsplan opgesteld. Het volledige beheerplan moet de goedkeuring krijgen van de afdeling Bos en Groen (*huidige ANB*).“

De opdracht had een ambitie naar:

- een parkbeheerplan voor een periode van 20 jaar
- studie van het bestaande park
- participatie van gebruikers en omwonenden in de opmaak, de aanleg en/of het later beheer
- begrijpen van de sterkten, zwakten, opportuniteiten en bedreigingen voor en van het park
- de opmaak van doelstellingen i.f.v. inrichting en beheer van het park
- de opmaak van beheerlijnen voor de periode van 20 jaar
- het opstellen van een monitoringsplan
- het volledige beheerplan dient goedgekeurd te worden door het ANB

PROCESVERLOOP

Het bestek werd met een vraag tot offerte naar vier studie bureaus/deskundigen gestuurd, die conform de

gestelde ambitie een Harmonisch Parkbeheerplan kunnen opstellen. Alle aangeschreven stelden een offerte op met aanduiding van voor de beslissing bepalende punten:

- prijs
- ingediende beschrijving van de uitvoering
- aantal bezoeken ter plaatse/overlegmomenten
- relevante referenties groenbeheer, gelijkaardig aan deze opdracht

Buro Bossaert had voor de gemeente Zonnebeke het meeste te bieden en werd weerhouden op basis van volgende argumenten: een goede projectomschrijving, het grootst aantal overlegmomenten en zeer goede referenties inzake praktisch groenbeheer (groenbeheerplannen Six Flags, De Lovie in Poperinge, Kasteelpark te Vladslo en de restauratie van de Engelse Tuin in Talbot House). Dit desondanks de prijs waar Buro Bossaert als tweede hoogste uit kwam.

Voor de begeleiding van de opdracht werd een werkgroep samengesteld. Op basis van de twee overgebleven verslagen bestond deze uit een wisselende afvaardiging van:

- de burgemeester en schepenen,
- het Agentschap voor Natuur en Bos,
- het Agentschap Onroerend Erfgoed,
- het Regionaal landschap West-Vlaamse heuvels,
- de Milieudienst,
- de Stedenbouwkundig ambtenaar,
- Natuurpunt,
- de cyclocross,
- de visclub.

PLAN

De visie van Buro Bossaert toont een zoneringsplan in functies in het kasteelpark. Aan de dorpszijde focust het park zich op recreatie en cultuur. Richting het open landschap en het toen nog in privébezit zijnde aansluitende kasteelpark ontstond een bospark met ruimte voor natuur. Deze twee delen werden aaneen gevlochten via het ontwerp in landschapsstijl.

In het ontwerpplan werd de voetafdruk van het oude klooster via haagstructuren aangeduid. Het bestaande speelterrein werd omgevormd tot een meer avontuurlijk speelzone geïntegreerd in het landschapspark. Hierbij werden verspreid over een groter terrein kleine spelelementen aangebracht (taluds, klimconstructies, etc.). In de praktijk wordt een groter speelintensiteit opgemerkt op de in grond uitgewerkte spiraal dan de divers opgestelde speeltoestellen. Het bospark kreeg een grotere variatie in beleving door het creëren van open en gesloten zones.

Ook de toegankelijkheid werd vergroot via bospaden en graspaden. Achterstallig beheer werd ingesteld via selectief dunnen, onderhoudssnoei en het kappen van gevaarlijke bomen. Belangrijk was de sterk ecologische aanpak van het bospark (o.a. amfibieënpoel en grachten). Aan de vijver werd de harde oeverlijn zo veel mogelijk omgevormd tot een geleidelijke natuurlijke oevergang. De waterkwaliteit diende verbeterd te worden via het behandelen van het slib, enkel toevoer toelaten van hemelwater en grondwater, en een visbestandbeheer door actief biologisch beheer. Verder werd de padenstructuur geoptimaliseerd, achterstallig beheer aan bestaande vegetatie voorgesteld en zichtlijnen hersteld. In de cultuurzone werd via o.a. het opsnoeien en selectief dunnen van de bossages gestreefd naar een combinatie van beplanting passend binnen de landschapstijl en voldoende sociale controle doorheen het park.

De uitvoering van het plan werd verspreid over vier fasen: 2005-2006, 2006-2007, 2007-2008 en 2008-2009.



Fasering



Situatie voor opmaak beheerplan

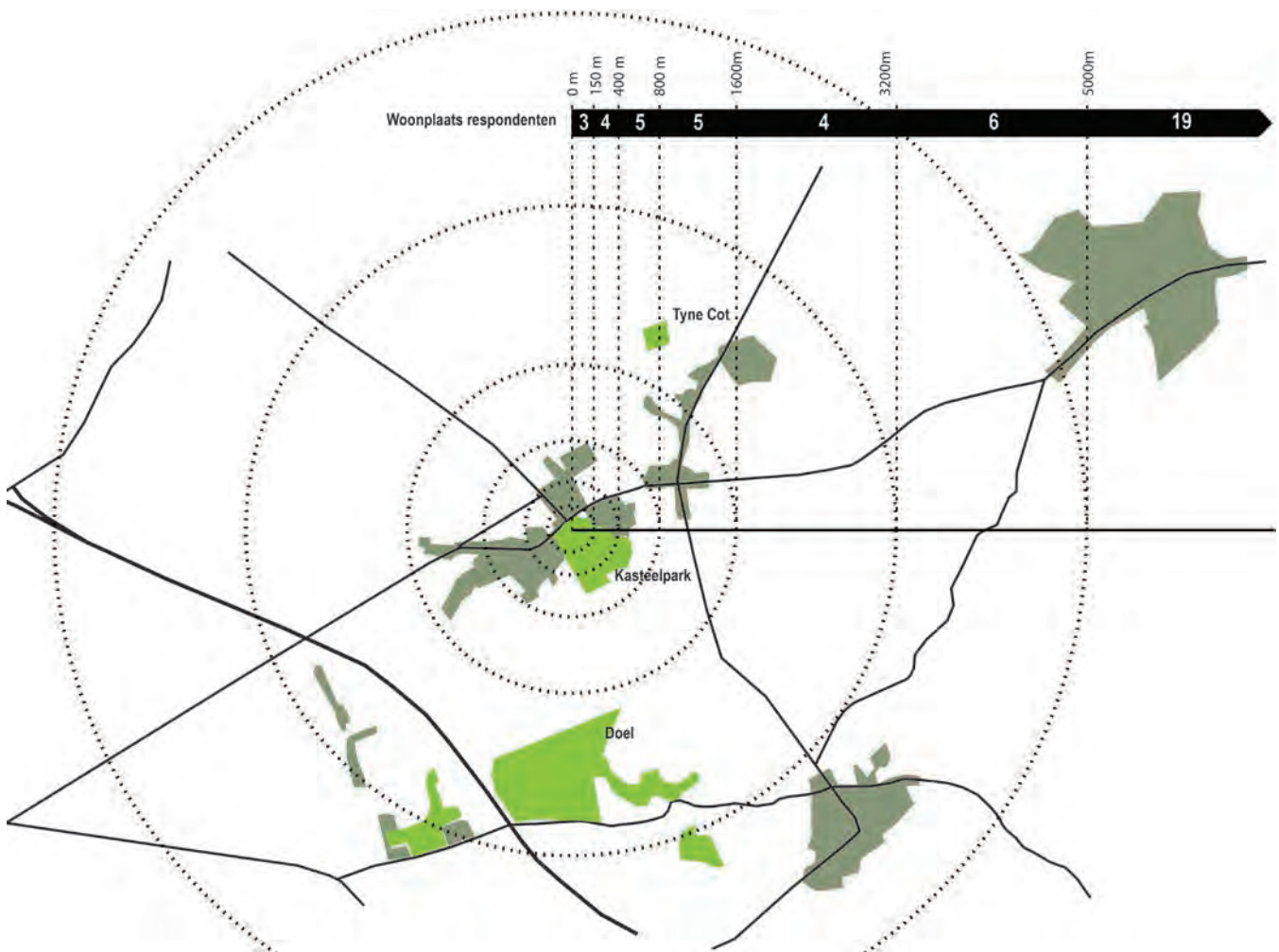


Beheerplan

II BEVRAGING PARKGEBRUIKERS

Aantal respondenten:	46
Vrouwelijke resp.:	22
Mannelijke resp.:	24
Leeftijd: -18	3
18-35	10
36-55	6
+55	26

Afstand tussen woonplaats respondenten en park:



Parkgebruik en bezoekfrequentie

- de bezoekfrequentie van de respondenten is relatief gelijk verdeeld over dagelijks (8 resp.), wekelijks (13 resp.), maandelijks (6 resp.), jaarlijks (8 resp.) en resp. die het park voor de eerste maal bezoeken (11 resp.). Deze laatste groep bestaat nagenoeg volledig uit museumbezoekers, die het park mee bezoeken.
- Ongeveer 3/4 van de respondenten – gelijk verspreid over de bezoekfrequentie – gebruikt het park om te wandelen
- Een zestal respondenten komen vissen in het park (3 resp. wekelijks, 2 resp. maandelijks en 1 resp. jaarlijks)
- Andere activiteiten: joggen (3 resp.), fietsen (2 resp.),
- Slechts 1 respondent geeft aan het park te gebruiken om er te komen spelen met de kleinkinderen
- Andere activiteiten bestaan vooral uit museumbezoek (10 resp.), bibliotheekbezoek (1 resp.) en het voeren van de kippen op het eiland (1 resp.).

Parkbeleving

	1	2	3	4	5	6	nvt
de variatie in belevingen/sferen in dit park	0	0	2	26	57	15	0
de rust en de stilte in dit park	0	0	0	9	59	33	0
het ruimte-gevoel dat dit park biedt	0	0	0	9	59	30	2
de 'natuurlijke' indruk die dit park in zijn geheel biedt	0	0	0	22	54	24	0

Aangegeven suggesties ter verbetering van de parkbeleving:

- een maandelijkse bezoeker geeft aan dat het park verruimd mag worden in oppervlakte
- een jaarlijkse bezoeker geeft aan dat er een groter bosgedeelte mag zijn
- een resp. was oorspronkelijk voor het museum gekomen, maar het parkbezoek was het vermelden waard

Infrastructuur

	1	2	3	4	5	6	nvt
de aanleg van de paden	0	2	11	28	43	15	0
het aantal paden en wandelroutes	0	0	4	24	54	15	2
de beschikbaarheid van toiletten	4	15	13	11	22	13	22
het aantal zitbanken in dit park	0	0	9	30	41	15	4

Verbetering op vlak van infrastructuur in het park:

- de toiletten werden door 12 respondenten aangehaald, met als voornaamste aandachtspunten:
 - o toiletten zijn niet duidelijk aangegeven (moeilijk te vinden) (7 resp.)
 - o zijn niet steeds toegankelijk (5 resp.)
 - o toiletten zijn minder geschikt voor mindervaliden (1 resp.)
 - o toiletten zijn niet zo schoon (1 resp.)
 - o de toiletten liggen op een grote afstand (3 resp.), 2 resp. geven extra aan dat de grote afstand vooral geldt voor de vissers.
 - o 1 resp. komt dagelijks in het park, maar weet de toiletten niet zijn
 - o er zijn voldoende toiletten (1 resp.)
- volgens 9 resp. mogen er meer zitbanken in het park geplaatst worden.
- de vuilnisbakken bij zitbanken geven in de zomer hinder van insecten en geur (1 resp.)
- de uitbouw en de staat van de padeninfrastructuur werd diverse malen aangehaald:
 - o 2 resp. stellen voor om één of meerdere extra paden bij te creëren (wegens een nu eentonige wandeling)
 - o de paden zijn niet steeds netjes wanneer het nat is of als het regent (2 resp.)
 - o de paden met steenslag kunnen verbeterd worden (3 resp.)
 - o 1 resp. stelt voor om de paden onverhard te laten, maar wel te nivelleren
 - o 1 resp. heeft een voorkeur voor een vaste ondergrond i.p.v. de kiezelverharding
 - o 1 resp. geeft algemeen aan dat de verharde paden verbeterd dienen te worden
- 1 resp. duidt op de schade die de cyclocross aan het park heeft veroorzaakt

Aanbod

	1	2	3	4	5	6	nvt
het aantal en aard van de activiteiten die mogelijk zijn in het park	0	0	2	15	48	9	24
de inrichting van het park naar diverse gebruikers (ouderen, jongeren, ...)	0	2	0	24	52	20	2
de voorziene speelruimte voor kinderen	0	7	24	26	22	11	11
de algemene kindvriendelijkheid van de inrichting in dit park	0	2	7	24	50	15	2
het aanbod van horeca / drinkgelegenheid in het park of in de directe omgeving	2	2	2	20	57	13	4
de reglementering rond de plekken die al dan niet toegankelijk zijn	0	2	2	4	54	15	22

Verbeterpunten op het aanbod in het park:

- de speelruimte en het aanbod werd meerdere malen aangehaald:
 - o 7 resp. gaven aan dat er meer speelruimte voor (of specifieke inrichting i.f.v.) kinderen mag zijn, 1 resp. gaf

- o aan dat er enkel genoeg speelruimte is aan de cafetaria
- o 1 resp. gaf zelfs aan dat er speelruimte ontbrak in het park
- o 1 resp. gaf aan dat een meer voorbehouden speelruimte voor kinderen welkom zou zijn
- o de vraag naar meer uitdagende speeltoestellen werd door 1 resp. aangegeven
- o 1 resp. die het park voor een eerste maal bezocht gaf aan dat er voldoende speelruimte is, het is niet nodig om van het park een speeltuin te maken
- o de aanwezige verharding is 'niets' voor kinderen (1 resp.)
- het aanbod van horeca/drinkgelegenheid was een belangrijk aandachtspunt:
 - o 3 resp. vonden dat er voldoende horeca aanwezig is ("*niet overdrijven met horeca*")
 - o 1 resp. gaf aan dat de cafetaria altijd open moet zijn (is nu op dinsdag gesloten)
 - o 1 resp. gaf aan dat er voldoende horeca in het dorp is
 - o 2 resp. hekelden het beperkte aanbod van horeca in het park, specifiek voor 1 resp. omwille van de kostprijs
 - o het afstemmen van de sluitingsuren is een aandachtspunt (1 resp.)
- waterelementen werden meerdere keren aangegeven i.f.v. veiligheid
 - o de kindvriendelijkheid van de vijver werd door 6 resp. opgemerkt (suggesties door resp.: plaatsen van reddingsboeien, omheinen van de vijver verhoogt de veiligheid maar komt niet ten goede aan het parkbeeld)
 - o de waterputten vormen een veiligheidsprobleem (1 resp.)
- voor twee doelgroepen zijn er weinig voorzieningen: jongeren (1 resp.) en vrouwen (1 resp.)
- 1 resp. gaf nadrukkelijk aan het park te houden zoals het is

Onderhoud en netheid

	1	2	3	4	5	6	nvt
het onderhoud en de netheid van de paden	0	0	2	4	67	26	0
het onderhoud en de netheid van de infrastructuur (banken/tafels/...)	0	0	2	30	48	17	2
het onderhoud van de gazons/hooilanden/...	0	2	2	4	61	28	0
het onderhoud van bomen, struiken en bloeiende planten	0	0	0	13	57	30	0

Opmerkingen betreffende het onderhoud in dit park:

- aspect vuilnisbakken
 - o regelmatig legen van vuilnisbakken (2 resp.)
 - o vuilnisbakken te dicht bij banken (2 resp.)
 - o heel wat vandalisme (losrukken van vuilnisbakken) (1 resp.)
 - o er zijn niet veel vuilnisbakken (1 resp.)
- picknickbanken zouden wenselijk zijn (1 resp.)
- het park is heel mooi (1 resp.)
- afwerking kan beter, bijvoorbeeld het beheer van de randen van het gras (1 resp.)
- hier en daar krijg je toch een slordig beeld (vooral door vuilnis) (1 resp.)
- onderhoud van de uitbreiding roept vragen op (grootte, kostprijs, personeel, ...) (1 resp.)

Controle-bewaking-veiligheid

	1	2	3	4	5	6	nvt
controle door de parkbeheerder op overtredingen op het parkreglement	7	9	7	17	13	2	46
het beteugelen van loslopende honden	0	4	11	11	43	13	17
info over en de bereikbaarheid van de parkbeheerder	9	4	11	11	26	4	33
het kennen van het parkreglement	9	11	2	9	33	7	28

Suggesties inzake controle, bewaking of veiligheid:

- het parkreglement is niet gekend (ook niet zichtbaar), maar wel gewenst (5 resp.)
- Aspect parkbeheerder:

- onduidelijk wie de parkbeheerder is en hoe deze bereikt kan worden (5 resp.)
- er is te weinig controle door de parkbeheerder (10 resp.), specifiek op:
 - afval op de grond gooien (1 resp.)
 - jongeren met brommers (1 resp.)
 - loslopende honden en hondenpoep (5 resp.)
- 1 resp. geeft aan dat hij weinig controle ondervindt, maar dat dit ook voldoende is

Toegankelijkheid

	1	2	3	4	5	6	nvt
de bewegwijzering naar het park en de parkings	0	2	11	9	57	11	11
de parkeergelegenheid voor wagens	0	0	9	4	70	13	4
de parkeergelegenheid voor fietsen	0	0	2	9	35	9	46
de toegankelijkheid voor personen met een handicap	4	0	9	22	54	2	9

Suggesties inzake toegankelijkheid van het park:

- de bewegwijzering naar het museum is goed, maar niet de bewegwijzering naar het park (5 resp.)
 - het museum en het park dien je als één geheel te zien (1 resp.)
- de bewegwijzering naar de parking is niet zo goed (1 resp.)
- Parkeergelegenheid (op het moment van de bevraging) werd veelvuldig aangegeven:
 - er is geen parkeergelegenheid voor wagens aan alle ingangen (1 resp.)
 - enkel aan de tearoom voldoende parkeerruimte (1 resp.)
 - eind van de maand komt er parkeergelegenheid bij (1 resp.)
 - onvoldoende parkeergelegenheid bij druk museumbezoek (1 resp.)
 - de parkeerplaatsen zijn voor mobilehomes te klein en er niet genoeg parkeerplaatsen (1 resp.)
- de steenslag verharding is niet geschikt voor mensen met een handicap (8 resp.). *Noot: mogelijks verwijzen de respondenten naar de aanleg van een nieuw pad in het nieuwe parkgedeelte, waarbij toen enkel de onderfundering was gestort.*
- er is geen mindervaliden-toilet aanwezig (2 resp.)
- geen zicht op waar de fietsenstalling is (1 resp.)

Participatie-betrokkenheid

	1	2	3	4	5	6	nvt
de betrokkenheid van de gebruiker en omwonende bij de ontwikkeling van het ontwerp	4	7	11	4	7	0	67
de betrokkenheid van de gebruiker en omwonende bij het onderhoud van het park	4	9	9	2	4	0	72
de informatie over het onderhoud, de planten etc. in het park	7	13	17	15	7	2	39

Suggesties voor de beheerder inzake participatie/betrokkenheid:

- zowat alle respondenten geven aan dat er weinig informatie is over het onderhoud, planten, etc. in het park:
 - 5 resp. geven specifiek aan dat er meer info gegeven mag worden
 - 7 resp. geven aan dat meer info niet nodig is
- 2 resp. zijn niet op hoogte van eventuele betrokkenheid
- 2 resp. duiden op het feit dat er geen betrokkenheid is, alles gebeurt via de gemeente
- participatie in het onderhoud is niet nodig (1 resp.)

Parkspecifieke vragen

	1	2	3	4	5	6	nvt
de evenementen die doorgaan in het park?	2	0	2	7	54	9	26
de verschillende vormen van onderhoud die toegepast worden op het park?	0	0	4	11	63	17	4
het onderhoud van de vijver?	0	0	7	9	67	15	2
de voorzieningen voor vissers?	0	0	2	2	54	17	24

Opmerkingen i.v.m. het onderhoud van de vijver, de oevers, de voorzieningen voor vissers en het beheer van het hooiland:

- 4 resp. geven aan dat het evenement cyclocross veel kapot heeft gemaakt in het park, aanvullend geven ze aan:
 - o liefst geen grote jaarlijkse activiteiten (1 resp.)
 - o misschien dient de cyclocross op een andere locatie door te gaan (1 resp.)
 - o de schade wordt goed hersteld, dus vormt het geen probleem (1 resp.)
- er is een tekort aan plateau's voor vissers (1 resp.)
- lage tevredenheid over het beheer van het park omwille van de lage kindvriendelijkheid (vooral een probleem van veiligheid) (1 resp.)
- er drijft soms vuilnis op de vijver, maar dit is eerder de verantwoordelijkheid van de gebruikers zelf. Over het algemeen is het park goed onderhouden (1 resp.)
- er mogen meer evenementen georganiseerd worden (1 resp.)
- vooral een slechte onderhoud van de vuilbakken (leeghalen) (1 resp.)

Eindoordeel

	1	2	3	4	5	6	nvt
algemene tevredenheid over het beheer van dit park	0	0	2	9	83	7	0



III EVALUATIE

-- SWOT-analyse proces en project --

STERKTES

AANDACHT VOOR BEHEREND ONTWERPEN

In het beheerplan en in het ontwerp van het nieuwe gedeelte werd beheer reeds meegenomen in de ontwerpfase. Zo werden secundaire paden uitgevoerd zonder boordafwerking. De breedte van het pad evolueert zo mee met de gebruikintensiteit. Het overgroeien van het pad bij een lage gebruikintensiteit is door het ontbreken van een duidelijke rand van het pad nagenoeg niet merkbaar en wordt als niet storend ervaren.

RESPECT VOOR HET HISTORISCH KARAKTER VAN HET PARK

Het ontwerp van Buro Bossaert vertaalt op kwalitatieve wijze de typische sfeer en uitstraling van het Eclectisch park. Met grote zorg is de historische uitstraling van het park gerestaureerd.

BEHEERDER BEPERKT ZICH TOT EEN HANDVOL HELDERE BEHEERTYPES

Het beheer in het kasteelpark wordt in de praktijk beperkt tot slechts enkele, duidelijk omschreven beheertypes. Het park verkrijgt zo een grote dynamiek op vlak van beleving en een grote ecologische waarde. De toegepaste beheertypes (o.a. ruigte) lieten toe om de beheerintensiteit te drukken en taken te verleggen naar andere te beheren groenzones in de gemeente. De duidelijke en eenvoudige op te volgen beheertypes – en een goede opvolging van de groendienst – zorgen voor een kwalitatief beeld en een haalbaar beheer.

GROENAMBTENAAR ALS SPILFIGUUR VOOR EEN DUURZAAM PARKBEHEER

De groenambtenaar is duidelijk een belangrijke spilfiguur in het dagdagelijks beheer van het park. Zijn kennis van groenbeheer zorgt voor een kwalitatieve opvolging van het hooilandbeheer, de paden, etc. De groenambtenaar denkt mee en adviseert het beleid met oog op het belang van het park. Klachten vanuit bezoekers of omwonenden worden zo in relatie gesteld met de sociale en economische functies van het park.

STERKE BETROKKENHEID VAN DE ONTWERPER, OOK NA DE ONTWERPOPDRACHT

De keuze van de ontwerper om blijvend betrokken te zijn bij de ondersteuning van het beleid bij nieuwe evoluties en functiewijzigingen in het park vormt een belangrijke sterkte.

ZWAKTEN

GEPLANDE ACTIVITEITEN NIET MEEGENOMEN IN HET ONTWERP

Tijdens het proces werd omwille van het mogelijks missen van de HPG-projectsubsidie, het plan om de cyclocross door te laten gaan in het park losgelaten. Tijdens het ontwerp diende hier geen rekening meer mee gehouden te worden. Het later toch laten doorgaan van de cyclocross geeft dan uiteindelijk problemen in een parkstructuur die er niet op afgestemd is. De draagkracht van het park wordt ondermijnd.

PARKONTWERP IS WEINIG VERTROKKEN VANUIT EEN FUNCTIONELE BENADERING

Bij het ontwerp werd er sterk rekening gehouden met het esthetische en historische karakter van het park, maar in mindere mate met het functionele. Bijvoorbeeld de verbinding tussen de wijken en centrum voor schoolgaande jeugd, de organisatie van een jaarlijkse veldrit of andere evenementen zijn onvoldoende meegenomen in dit park.

TE UITGEBREID BEHEERPLAN VOOR HET DAGDAGELIJKS BEHEER

Het opgemaakte beheerplan – volgens de regels van het vademecum Harmonisch Park en Groenbeheer – is een lijvig document dat in het dagdagelijks beheer echter niet wordt geraadpleegd. Het regulier beheer wordt afhankelijk van de situatie uitgevoerd. De kennis van de groenambtenaar zorgt ervoor dat dit in goede banen wordt geleid. Een gemis situeert zich op het vlak van bomen- en bosbeheer. Zo is een eerste dunning van de bosgedeelten en van de platanenrij uitgevoerd in 2006. Vandaag is er nood aan een tweede dunning. Het opvolgen van het beheerplan op middellange en lange termijn vraagt een andere wijze van werken. Sturing van de gemeente (via begeleiding, opmaken van een gedifferentieerd beheerplan, etc.) is nodig om een blijvend kwalitatief groenbeeld te garanderen.

PARTICIPATIE ENKEL OMWILLE VAN EUROPESE MIDDELEN

Inspraak of participatie was er enkel bij het eerst uitgevoerde deel van het kasteelpark door de verplichting vanuit de aangesproken Europese middelen. De sportclub, visclub, milieu- en landbouwwaad werden betrokken in het proces. In het nieuwe parkgedeelte werd er geen inspraak voorzien. Een spijtige evolutie wanneer meer en meer blijkt dat participatie enerzijds kwalitatieve input (ideeën, wensen, mogelijkheden, coproductie) levert van

omwonenden en toekomstige gebruikers en anderzijds een essentieel draagvlak creëert voor het nieuwe project.

GROENAMBTENAAR NIET BETROKKEN IN PLANPROCES VAN NIEUW PARKGEDEELTE

Het niet betrekken van de groenambtenaar in de ontwikkeling van het nieuwe parkgedeelte, brengt risico's met zich mee voor een duurzame opvolging van het ontwerp-/beheerplan. Het volledige planproces is namelijk een leerproces tussen de opdrachtgever (gemeentebestuur), de ontwerper en de beheerder. De beheerder en de opdrachtgever krijgen directe inzicht in de krachtlijnen en doelstellingen van het ontwerp. Door input van de beheerder verkrijgen opdrachtgever en ontwerper inzicht in de organisatie en wijze van groenbeheer.

LOSLATEN ZEGGENSCHAP OVER EINDBEELD EN FUNCTIES IN NIEUW PARKGEDEELTE

In het ontwerpplan van het nieuwe parkdeel waren enkele percelen bestemd voor parklandbouw. Door de keuze voor de verkoop van deze percelen, laat de Gemeente meteen ook het zeggenschap los over welke invulling (zoals teelt en randbeheer, maar evenzeer bepaalde evenementen) deze gronden kunnen krijgen. Dit hypothekeert het behalen van het voorziene eindbeeld en de draagkracht van het nieuwe parkgedeelte. De keuze voor verhuur van deze gronden zou een betere garantie geboden hebben voor het parkbeeld en -functioneren.

SCHRAPPEN VAN BUDGETTEN ZEER LAAT IN HET PLANPROCES BIJ NIEUW PARKGEDEELTE

Het schrappen van een groot deel van het budget op een heel laat moment in het planproces, zonder tijd om het gehele plan te herdenken, kan zware gevolgen hebben op middellange en lange termijn. Potentiële gevolgen kunnen o.a. een grotere beheerintensiteit, kortere levensduur of verminderde bruikbaarheid inhouden.

KANSEN

UITBREIDING PARK MAAKT STURING VAN EVENEMENTEN MOGELIJK

De uitbreiding van het park maakt het mogelijk om evenementen met een grote impact op de draagkracht, zoals de jaarlijkse veldrit, meer uit de verblijf- en flaneerzone van het park weg te halen (het oudere gedeelte). Zoek de geschikte plaatsen uit waar onvermijdbare schade (vb. kapotrijden van grasmat) net als een opportuniteit gebruikt kan worden, bijvoorbeeld parcours en standplaatsen van bezoekers worden nadien hersteld door het inzaaien van een bloemrijk mengsel. Afsluitbaar maken van het parcours is mogelijk door gebruik

te maken van bestaande landschappelijke structuren (grachten, hagen,...) of deze in functie van afsluitbaarheid zelfs te versterken. Evenementen dienen gestuurd te worden vanuit de draagkracht die de zones van het park kenmerken. Zo vermijden we de kans op onherstelbare schade of te hoge herstellkosten.

BEDREIGINGEN

SLUIMERENDE VERROMMELING

Een moeilijkheid bij elk ontwerp- en beheerplan is het inschatten van nieuwe ontwikkelingen en wensen in het plangebied op middellange en lange termijn. Dit vraagt een procesmatige aanpak vanuit de beheerende overheid waarbij gewaakt wordt over het behoud van de hoofdlijnen en doelstellingen van het plangebied terwijl tegelijk wordt afgewogen welke nieuwe ontwikkelingen mogelijk zijn. Sluimerende verrommeling in het park (bijv. in bewegwijzering) en een stijgende druk (uitbreiding van het restaurant, toenemend verkeer van leveranciers,...) vragen een periodieke reflectie over de werking van het park en een eventuele bijsturing. Deze terugkoppeling gebeurt samen met de ontwerper, de betrokken actoren en de gebruikers van het park.

HET BLIJVEND FUNCTIONEREN VAN DE ZICHTASSEN

De zichtassen in het park werden in het beheerplan geïnterpreteerd vanuit het bordes van het kasteel richting het park. Deze zichtassen werken ook in omgekeerde zin; van het park richting het kasteel. De inplanting van de vier (nu nog jonge) rode beuken voor het kasteel zullen op termijn deze laatste zichtrelatie onderbreken.

WAT NA 2018?

Het ontwerp van het nieuwe parkgedeelte focust voornamelijk op het verhaal van de Eerste Wereldoorlog. Hoe zullen deze functies van het nieuwe parkdeel echter evolueren na 2018? Zullen er nieuwe behoeften ontstaan voor dit deel of zijn de aanwezige functies voldoende? Wat met de bestaande of nog te ontwikkelen harde structuren (bijv. poppies) en hun verdere invulling op vlak van gebruik en beheer? Het ontworpen park kent een sterke structuur die nieuwe functies kan toelaten, mits een zorgzame afweging naar het draagvlak en de eigenheid van het park.

-- EVALUATIE HPG-UITGANGSPUNTEN --

Om af te sluiten evalueren we het al dan niet realiseren van de ambitie die de visie Harmonisch Park- en Groenbeheer van het Agentschap voor Natuur en Bos stelt voor openbare parken en openbaar groen. Deze aftoetsing gebeurt aan de hand van de 12 uitgangspunten.

Uitgangspunt HPG	Evaluatie van het park
<p>1. <i>Het beoogt een duurzame, dynamische en diverse uitbouw van het park waarbij mensgerichte, natuurgerichte, milieugerichte en organisatiegerichte facetten op een harmonische wijze samengaan.</i></p>	<p>Goed Het kasteelpark is ontworpen met een grote omzichtigheid op vlak van cultuurhistorische, milieugerichte en natuurgerichte facetten. Het mensgericht facet is sterk gefocust op enkele specifieke doelgroepen (wandelaars, kinderen, vissers). Andere doelgroepen (zoals jongeren) kunnen zich mogelijk ongewenst voelen in het park. Het beheerplan had de betrachting de organisatie van het beheer aan te sturen, maar is door een te grote mate van detaillering in onbruik geraakt.</p>
<p>2. <i>Het steunt mee op een permanent en gestructureerd overleg met doelgroepen.</i></p>	<p>Onvoldoende Bij het ontwerpen van de nieuwe uitbreiding werd door het bestuur gekozen om geen inspraak te voorzien.</p>
<p>3. <i>Het realiseert duurzame parken en groen waarbinnen op een dynamische manier wordt ingespeeld op een zich wijzigende maatschappelijke behoefte.</i></p>	<p>Voldoende Enkel het nieuwe gedeelte van het park heeft een ruimtelijke structuur die het toe laat om in te spelen op nieuwe maatschappelijke behoeften. Het oudere parkgedeelte kent reeds een sterke oplading met functies. Het gebied bereikt de grenzen van zijn draagkracht. Beide parkontwerpen speelden echter heel goed in op aanwezige of te verwachten maatschappelijke behoeften.</p>
<p>4. <i>Het leidt tot parken en groen waarin de waargenomen maatschappelijke functies op een geïntegreerde wijze aan bod komen.</i></p>	<p>Voldoende Beiden parkontwerpen speelden goed in op maatschappelijke behoeften (functies) die verwacht werden vanuit het beleid en vanuit de ontwerper. Het waarnemen van maatschappelijke functies via participatie gebeurde, maar in mindere mate.</p>
<p>5. <i>Zones met een uitgesproken hoofdfunctie kunnen weliswaar plaatselijk bepaalde functies beter vervullen, maar zijn minder aanvaardbaar op grote oppervlakten park en groen. (Mate van multifunctionaliteit van een park)</i></p>	<p>Voldoende Het oude park streeft een sterke multifunctionaliteit na (evenementen, museum, ecologische zones, ...). De mogelijkheid om in het nieuwe parkgedeelte een aantal functies van het oude parkgedeelte door te trekken en zo het oudere parkgedeelte te ontlasten werd onvoldoende nagestreefd.</p>
<p>6. <i>Het behoudt en vergroot de soortendiversiteit waar dat kan.</i></p>	<p>Goed Het vergroten van de soortendiversiteit was een sterk uitgewerkt aandachtspunt in beide ontwerpen. Deze is nog steeds zichtbaar in het dagdagelijks beheer.</p>
<p>7. <i>Het realiseert parken en groen met een hoge structuurdiversiteit.</i></p>	<p>Goed Het park kent een hoge structuurdiversiteit: ruigte, hooiland, bos, gazon, bomenclumps, moerasvegetatie etc. Er is sterk gewerkt met een structuurdiversiteit om de natuur- en belevingswaarde van het park te verhogen.</p>

8.	<i>De mensgerichte maatregelen zijn gericht op een aantrekkelijk en gevarieerd park/groen waarin de gebruiker zijn gading vindt.</i>	Voldoende Het park is sterk ontworpen voor specifieke doelgroepen. Andere doelgroepen kunnen zich daardoor wel ongewenst voelen in het park.
9.	<i>De natuurgerichte maatregelen hebben tot doel de biodiversiteit in stand te houden en/of te verhogen.</i>	Goed Zowel het ontwerp als het beheer is sterk gericht op het verhogen van de biodiversiteit.
10.	<i>Door het milieugerichte karakter voldoet het park- en groenbeheer aan de algemene zorgplicht voor het milieu.</i>	Goed Er is een duidelijke zorg voor het pesticidenvrij beheer van het park.
11.	<i>De organisatiegerichte maatregelen beogen het realiseren van een optimale bedrijfscultuur gebaseerd op kwaliteit.</i>	Voldoende Het beheerplan diende de beheerorganisatie te ondersteunen op korte, middellange en lange termijn, maar wordt niet gebruikt in de praktijk. Het dagdagelijkse beheer wordt echter kwalitatief opgevolgd. Een bijsturing dringt zich echter op in het bomen- en bosbeheer.
12.	<i>De principes van het harmonisch park- en groenbeheer zijn streefdoelen op middellange en lange termijn.</i>	Voldoende Het park is een uniek en groen centrum voor de gemeente Zonnebeke. Bestuurswissels zorgen echter voor een mate van onzekerheid of de waarde en streefdoelen van het park op middellange en lange termijn wel zullen gewaarborgd blijven.





case **SPORTPARK, BOLLEZEELE**



I BESCHRIJVING

VOORGESCHIEDENIS

In 2010 heeft de gemeente Bollezele een nieuw voetbalterrein gebouwd waarbij aansluitend een groene zone voorzien is van ongeveer 7000 m² die nog geen invulling had gekregen. Deze groene zone diende ontwikkeld te worden in functie van de bewoners van Bollezele maar met aandacht voor biodiversiteit.

AMBITIE

De ambitie van de gemeente was drievoudig. Het park dient zich te ontwikkelen als het groene hart van het dorp en een gemakkelijk toegankelijke, veilige plek voor de bezoeker. Als tweede aandachtspunt is er de wens dat het park bijdraagt aan het biodiversiteitsvraagstuk van de ruimere omgeving. De Pays de Moulins de Flandre werkt doorheen de volledige streek aan de ontwikkeling van een regionaal blauw en groen netwerk. Het sportpark ligt maar op een 800m van de IJzer en heeft via een tussenliggend grasland een direct link hiermee waardoor het park volledig binnen de ecologische corridor van de IJzer valt. Aandacht voor biodiversiteit vertaalde zich in het plan door het streven naar inheemse beplanting en een ecologisch beheer van het terrein. Als derde heeft de gemeente het engagement om mee te helpen aan het bestrijden van obesitas bij kinderen. Deze ambitie wordt meegenomen door een educatief, recreatief en sportief luik in de opdracht op te nemen.

PROCESVERLOOP

Hoe de processtructuur in elkaar stak dient nog verder achterhaald te worden. Het is wel al duidelijk dat er zowel een masterplan als een definitief plan werden opgemaakt door het landschapsarchitectenbureau Bocage en het ingenieursbureau Axeco. Dit masterplan diende om na de verwerving van de gronden een subsidieaanvraag in te dienen voor inrichting van de gronden bij de Conseil Général du Nord. In dit plan werd via enkele schetsmatige inrichtingsvoorstellen en sfeerfoto's duiding gegeven over:

- mogelijke functies (picknick-zone, boomgaard, rietveld en drassige zones) en een mogelijke inrichting van het terrein.
- inrichtingsvoorstellen op vlak van recreatie- en sportactiviteiten
- voorstellen naar materiaalgebruik, recreatieve infrastructuur, beplanting,

In het bestek voor deze opdracht vinden we een summiere beschrijving van de visie en doelstelling van deze opdracht. Tijdens het planproces en ter bevordering van het draagvlak voor het park werden zowel de omliggende bedrijven (via

enkele vertegenwoordigers) als de bewoners betrokken. Dit gebeurde net voor de uitvoering van het plan.

PLAN

De rode draad doorheen het park vormt de groene recreatieve wandeling. Deze verbindt de drie zones van het park: de Bouldrome en omgeving, het speels natuurpad en de (bestaande) recreatieve zone. De wandeling begint tussen de school en de mediatheek. De voormalige schoolmuur werd afgebroken om het zicht open te stellen tussen het kerkplein en het sportpark. Het synthetisch voetbalveld wordt langs drie zijden omhuld door het natuurpad. De interactie met het voetbalveld wordt creatief ingevuld door het punctueel inplanten van groepen struiken. Langs het pad worden recreatieve modules voorzien voor alle leeftijden. Het reliëf van het terrein wordt speels uitgewerkt. In de beplanting wordt er gefocust op inheemse planten, waaronder ook oude, lokale fruitrassen. In de bloemenweides wordt er gewerkt met een lokale zadenmengeling (eenjarigen + doorlevende soorten). Eenmaal per jaar, in de periode september/oktober worden deze gemaaid. Eind 2014 worden er nog educatieve borden geplaatst met specifieke informatie over de bloemenweides en moeraszone.

II BEVRAGING PARKGEBRUIKERS

Aantal respondenten: 14

Vrouwelijke resp.: 9

Mannelijke resp.: 5

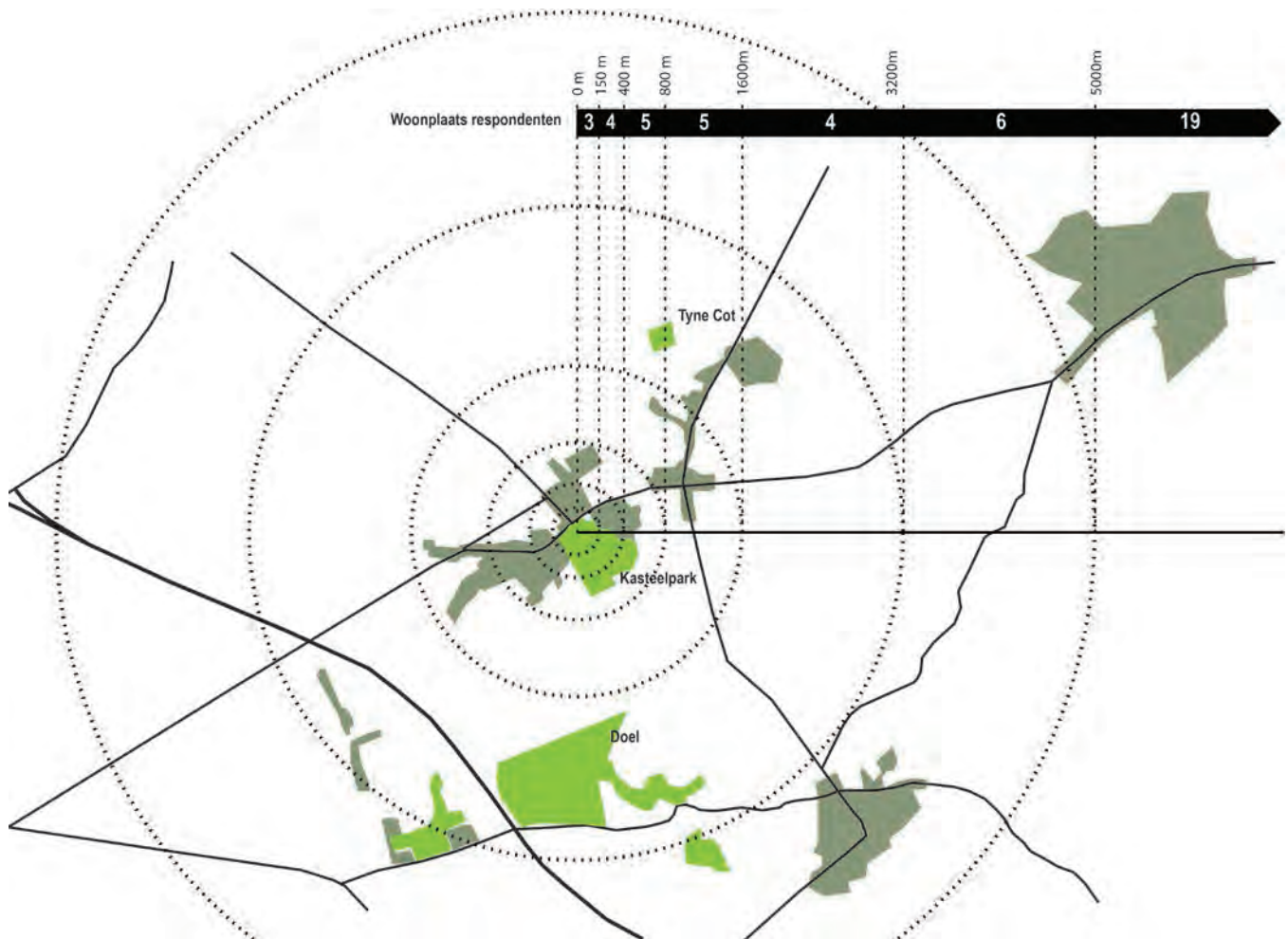
Leeftijd: -18 2

18-35 5

36-55 4

+55 3

Afstand tussen woonplaats respondenten en park:



Parkgebruik en bezoekfrequentie

- wandelen in het park werd het meest aangeduid als activiteit (11 respondenten), daarnaast spelen met de kinderen in het park (3 resp., vaak in combinatie met wandelen), een tweetal resp. kwamen er om te kijken naar de voetbalwedstrijd van hun kind, en één resp. gebruikte het park als passage met de fiets.

Parkbeleving

	1	2	3	4	5	6	nvt
de variatie in belevingen/sferen in dit park	7	0	7	36	21	29	0
de rust en de stilte in dit park	0	0	0	7	43	50	0
het ruimte-gevoel dat dit park biedt	0	7	14	29	21	29	0
de 'natuurlijke' indruk die dit park in zijn geheel biedt	7	0	14	14	43	21	0

Aangegeven suggesties ter verbetering van de parkbeleving:

- parkbeleving is voldoende voor zo'n klein park (1 resp.)
- mooie leefomgeving (1 resp.)

Infrastructuur

	1	2	3	4	5	6	nvt
de aanleg van de paden	7	7	0	21	36	29	0
het aantal paden en wandelroutes	14	14	7	21	14	29	0
de beschikbaarheid van toiletten	50	21	0	21	0	7	0
het aantal zitbanken in dit park	7	0	0	14	50	29	0

Verbetering op vlak van infrastructuur in het park:

- de vraag naar een publiek toilet werd meerdere malen aangegeven (7 resp.)
- verbeteren van de kwaliteit van de vuilnisbakken (1 resp.)
- er is maar 1 mogelijke route door het park (2 resp.)
- de brug over de vijver mag veiliger (1 resp.)

Aanbod

	1	2	3	4	5	6	nvt
het aantal en aard van de activiteiten die mogelijk zijn in het park	7	0	0	43	29	21	0
de inrichting van het park naar diverse gebruikers (ouderen, jongeren, ...)	7	7	7	36	29	14	0
de voorziene speelruimte voor kinderen	0	0	7	14	50	29	0
de algemene kindvriendelijkheid van de inrichting in dit park	0	0	7	21	29	43	0
het aanbod van horeca / drinkgelegenheid in het park of in de directe omgeving	7	29	0	36	21	7	0
de reglementering rond de plekken die al dan niet toegankelijk zijn	0	21	7	43	14	14	0

Verbeterpunten op het aanbod in het park:

- een hondentoilet toevoegen (4 resp.)
- een toegang maken tot de sportterreinen via het park (1 resp.)
- het reglement is niet altijd duidelijk aangegeven (1 resp.)
- meer spelen/spelelementen in het park (1 resp.)

Onderhoud en netheid

	1	2	3	4	5	6	nvt
het onderhoud en de netheid van de paden	7	0	14	14	36	29	0
het onderhoud en de netheid van de infrastructuur (banken/tafels/...)	0	7	14	14	21	43	0
het onderhoud van de gazons/hooilanden/...	0	7	14	14	36	29	0
het onderhoud van bomen, struiken en bloeiende planten	0	0	21	14	43	21	0

Opmerkingen betreffende het onderhoud in dit park:

- geen

Controle-bewaking-veiligheid

	1	2	3	4	5	6	nvt
controle door de parkbeheerder op overtredingen op het parkreglement	7	14	21	14	7	0	36
het beteugelen van loslopende honden	21	0	7	14	36	0	21
info over en de bereikbaarheid van de parkbeheerder	7	14	21	7	14	7	29
het kennen van het parkreglement	14	0	43	7	14	7	14

Suggesties inzake controle, bewaking of veiligheid:

- er is te weinig controle (1 resp.)
- het reglement is soms moeilijk te vinden (1 resp.)

Toegankelijkheid

	1	2	3	4	5	6	nvt
de bewegwijzering naar het park en de parkings	7	7	7	21	36	7	14
de parkeergelegenheid voor wagens	0	14	7	36	29	7	7
de parkeergelegenheid voor fietsen	14	14	7	36	21	7	0
de toegankelijkheid voor personen met een handicap	14	21	0	21	29	14	0

Suggesties inzake toegankelijkheid van het park:

- graag een mogelijkheid om fietsen te stallen (3 resp.)
- er is niet genoeg parking en ook niet gemakkelijk toegankelijk (1 resp.)

Participatie-betrokkenheid

	1	2	3	4	5	6	nvt
de betrokkenheid van de gebruiker en omwonende bij de ontwikkeling van het ontwerp	0	0	0	7	14	7	71
de betrokkenheid van de gebruiker en omwonende bij het onderhoud van het park	0	7	0	7	7	7	71
de informatie over het onderhoud, de planten etc. in het park	0	0	29	14	0	7	50

Suggesties voor de beheerder inzake participatie/betrokkenheid:

- informatie over het beheer en de planten zou voor 2 resp. leuk zijn om te hebben in het park (vooral i.f.v. kinderen), voor 1 resp. is dit niet nodig

Parkspecifieke vragen

	1	2	3	4	5	6	nvt
De Boulodrome?	0	0	29	29	7	21	14
De speelse natuurwandeling?	0	7	0	29	29	29	7
De groene recreatieve ruimte?	0	0	0	43	21	29	7

Opmerkingen i.v.m. de boulodrome, de speelse natuurwandeling en de groene recreatieve ruimte:

- mogelijkheid om vissen toe te voegen aan het water? (1 resp.)
- het park is een leuk initiatief, maar ligt in een onaangename omgeving (tussen de huizen) (1 resp.)

Eindoordeel

	1	2	3	4	5	6	nvt
algemene tevredenheid over het beheer van dit park	0	0	0	21	64	14	0



Zicht op de kerk



Het 'ommetje'

III EVALUATIE

-- SWOT-analyse proces en project --

STERKTES

PERMANENTE BETROKKENHEID VAN BEWONERS

Een interessante aanpak in dit park is het educatieve luik dat gehangen wordt aan de ontwikkeling van het nieuwe sportpark. Behalve educatieve panelen worden er in de toekomst aan het beheer van het park lessen gekoppeld die gericht zijn naar de bewoners zoals het snoeien van bomen, het scheren van hagen, het maaien van graspartijen en het oogsten van zaden van de bloemenweides. Door deze kennisdeling bekomt men meteen een grotere maatschappelijke aanvaarding van het beheer in het park.

MULTIDISCIPLINAIRE PROJECTTEAMS

De opdrachtschrijving vroeg expliciet naar een multidisciplinair team van zowel landschapsarchitecten als ecologen. Deze samenwerking creëerde een park waar een sterke wisselwerking ontstond tussen het gebruik door de mens en de mogelijkheid voor een zo groot mogelijke ecologische meerwaarde. De kruidachtige vegetatie bestaat uit een interessante balans tussen planten die ecologisch interessant zijn en planten met een duidelijke esthetische meerwaarde. Het mengsel ontwikkeld door Ecosem bestaat uit eenjarige en doorlevende soorten en wordt eenmaal per jaar gemaaid in september/oktober. Ook de lokale fruitrassen en inheemse bomen speelden in op deze wisselwerking.

ZWAKTEN

GEEN AANDACHT VOOR HET GROTERE GEHEEL BIJ DE ONTWIKKELING VAN HET PLAN

Er werd geen globale visie over de relatie van de projectsite met het groter geheel opgesteld. Een globale visie had mogelijks kunnen zorgen voor een betere aansluiting met het oudere parkgedeelte. Nu staat het ontwerp wat te veel op zichzelf.

GEEN AANDACHT VOOR EEN COHERENT BOMENBEELD

Het bomenbeeld – specifiek in het oude gedeelte van het park – vraagt meer aandacht. De gekozen boomsoorten en hun standplaats (onder elektriciteitsleidingen) zorgen voor een kostelijk en ongewenst beheer. De bomen in het nieuwe gedeelte staan wel kwalitatief ingeplant. Het voorstel is dan ook om het bomenbeeld van het nieuw ontworpen gedeelte door te trekken naar het oudere parkgedeelte, waarbij rekening wordt gehouden met de

zichtlijn vanuit de kerkwegel richting de kerk.

VERKEERDE BEHEERKEUZES VOOR HEESTERS

In de randbeplanting van het voetbalveld worden er diverse struikengordels met inheemse struiken toegepast. Het beheer bestaat uit het terug snoeien van de struiken op anderhalve meter hoogte. Gevolg is een beperkte beleving op vlak van bloeiwaarde en begroeiingsvormen, en een gemis van volume in deze ruimte. Dit kan worden opgevangen door een beheer waarbij men struiken vrijuit laat groeien. Dit vraagt om een omvormingsbeheer (dunningen en een eenmalige begeleidingssnoei van resterende heesters). Tegelijk biedt dit mogelijkheden voor toekomstige educatie van bewoners en een ecologische meerwaarde voor het park. Bovendien zijn er voldoende open ruimtes tussen de heesters voorzien om vanuit het park nog voldoende zicht te hebben op voetbalwedstrijden.

GEEN EENHEID IN HUISSTIJL

De veelheid aan materialen en stijlen van bijvoorbeeld de zitelementen en de toestellen zorgt voor een verrommeling. Streef als gemeente naar een zekere uniformiteit – huisstijl – in het toepassen parkmeubilair. Ideaal wordt dit doorgevoerd in de gehele gemeente.

KANSEN

NOOD AAN KENNISUITWISSELING MET ANDERE GROENBEHEERDERS

In het park worden nog chemische bestrijdingsmiddelen gebruikt. Een verbod van dit gebruik dient echter te gebeuren tegen 2017. Begeleiden van de gemeenten op vlak van omvorming is dan ook broodnodig. Omwille van de gelijkenis in schaalgrootte en hun kennis in deze materie wordt aangeraden om contact op te nemen met de stad Wormhout. Ook hier zal kennisdeling op elk niveau moeten gebeuren: kennisdeling tussen groenambtenaars onderling, tussen groenarbeiders onderling, tussen groenambtenaren en groenarbeiders etc.

DORPSKERNVERNIEUWING

De komende dorpskernvernieuwing geeft kansen om een duidelijkere verbinding te maken tussen het park en het dorpsplein. Een verbinding die bijkomend versterkt kan worden door de oude as van de kerkwegel terug in ere te herstellen en het oudere park te integreren met het nieuwe.

BEDREIGINGEN

EVOLUTIE VAN DE INGEZAAIDE KRUIDACHTIGEN

De bloemenweiden zijn aangelegd op rijkere grond en zijn voorzien om elke 5 jaar opnieuw heraangelegd te worden. In functie van een meer duurzame oplossing wordt voorgesteld om na te denken over een andere soortensamenstelling en/of eventueel meer te evolueren richting een ruigtevegetatie.



-- EVALUATIE HPG-UITGANGSPUNTEN --

Om af te sluiten evalueren we het al dan niet realiseren van de ambitie die de visie Harmonisch Park- en Groenbeheer van het Agentschap voor Natuur en Bos stelt voor openbare parken en openbaar groen. Deze aftoetsing gebeurt aan de hand van de 12 uitgangspunten.

Uitgangspunt HPG	Evaluatie van het park
<p>1. <i>Het beoogt een duurzame, dynamische en diverse uitbouw van het park waarbij mensgerichte, natuurgerichte, milieugerichte en organisatiegerichte facetten op een harmonische wijze samengaan.</i></p>	<p>Goed Bij de ontwikkeling van het park werd er zeer duidelijk nagedacht over het harmonisch samengaan tussen natuurgerichte, milieugerichte, mensgerichte en organisatiegerichte facetten. Er is gestreefd naar de ontwikkeling van een duurzaam, dynamisch en divers park. Harmonisch Park- en Groenbeheer kijkt echter verder dan de grenzen van het ontwerp. Hier is het ontwerp als een alleenstaand eiland benaderd. De toekomstige dorpskernvernieuwing biedt de nodige kansen om de nodige linken wel te maken.</p>
<p>2. <i>Het steunt mee op een permanent en gestructureerd overleg met doelgroepen.</i></p>	<p>Goed De inbedding in het sociale weefsel is zeer sterk in dit park. Het educatieve luik zorgt voor een blijvende structuur waar overleg en inspraak mogelijk is.</p>
<p>3. <i>Het realiseert duurzame parken en groen waarbinnen op een dynamische manier wordt ingespeeld op een zich wijzigende maatschappelijke behoefte.</i></p>	<p>Voldoende Het park speelt in op bestaande maatschappelijke behoeften: wandelen, rust, petanque,.... De structuur van het park zal echter moeilijk toelaten om op termijn in te spelen op nieuwe maatschappelijke behoeften. Het is een relatief statisch ontwerp.</p>
<p>4. <i>Het leidt tot parken en groen waarin de waargenomen maatschappelijke functies op een geïntegreerde wijze aan bod komen.</i></p>	<p>Voldoende De maatschappelijke functies waarop voornamelijk werd ingespeeld zijn functies die opgelegd zijn door de projectsubsidie.</p>
<p>5. <i>Zones met een uitgesproken hoofdfunctie kunnen weliswaar plaatselijk bepaalde functies beter vervullen, maar zijn minder aanvaardbaar op grote oppervlakten park en groen. (Mate van multifunctionaliteit van een park)</i></p>	<p>Voldoende De langgerekte structuur en het ontwerp creëren een kleine variatie in functie en beleving. Dit had echter nog sterker uitgewerkt kunnen worden.</p>
<p>6. <i>Het behoudt en vergroot de soortendiversiteit waar dat kan.</i></p>	<p>Goed Het vergroten van de soortendiversiteit was een belangrijk aandachtspunt in het ontwerpproces. De vertaalslag naar het beheer is echter niet helemaal gebeurd: de heesters worden best op een andere manier beheerd en ook voor de bloemenrijke graslanden wordt best een meer duurzame soortensamenstelling door middel van beheer gezocht.</p>
<p>7. <i>Het realiseert parken en groen met een hoge structuurdiversiteit.</i></p>	<p>Voldoende Het park kent slechts een beperkte variatie aan structuurdiversiteit, vooral door een gemis aan grotere volumes (cf. heesters). Dit had in functie van een grotere beleving van het park sterker uitgewerkt kunnen worden.</p>

8.	<i>De mensgerichte maatregelen zijn gericht op een aantrekkelijk en gevarieerd park/groen waarin de gebruiker zijn gading vindt.</i>	Voldoende Conform voorgaande uitgangspunten had de variatie en aantrekkelijkheid van het groen nog sterker uitgewerkt kunnen worden.
9.	<i>De natuurgerichte maatregelen hebben tot doel de biodiversiteit in stand te houden en/of te verhogen.</i>	Goed Zie punt 6, soortendiversiteit.
10.	<i>Door het milieugerichte karakter voldoet het park- en groenbeheer aan de algemene zorgplicht voor het milieu.</i>	Onvoldoende Er wordt nog steeds gebruik gemaakt van chemische bestrijdingsmiddelen.
11.	<i>De organisatiegerichte maatregelen beogen het realiseren van een optimale bedrijfscultuur gebaseerd op kwaliteit.</i>	Voldoende Het ontwerp en de daarbij opgedane kennis heeft vermoedelijk een kwaliteitsverbetering veroorzaakt in het dagelijks beheer van het groen. Deze kennis dient echter wel nog vertaald te worden richting andere groenzones in het dorp.
12.	<i>De principes van het harmonisch park- en groenbeheer zijn streefdoelen op middellange en lange termijn.</i>	Goed Het educatieve luik van het park is een lovenswaardige manier om op middellange en lange termijn de kennis rond ecologisch groenbeheer te delen met bewoners en bezoekers van het park.

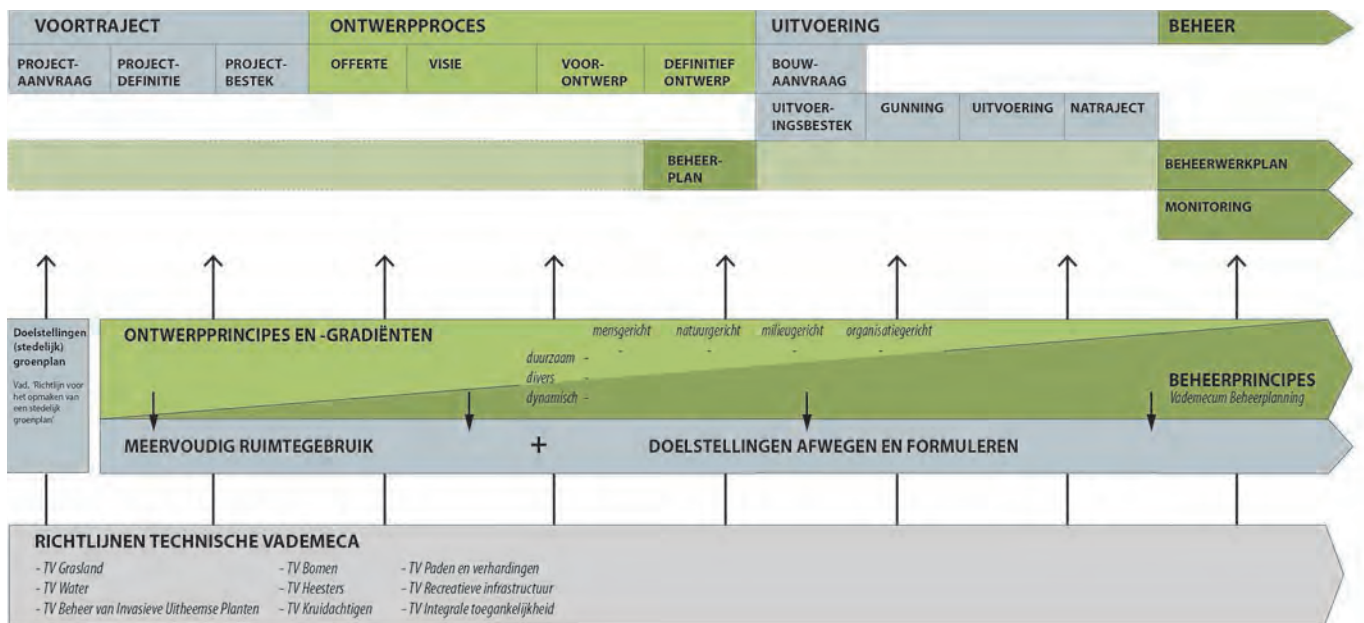


AANBEVELINGEN



Een inrichtingsproject vraagt om een weldoordacht proces en een goede inhoudelijke opvolging. Fouten die pas zichtbaar worden in of na de uitvoering zorgen nagenoeg steeds voor een meerkost richting de gemeente. Investeer dan ook voldoende in het voortraject – ontwikkeling van een visie, zoeken naar partners, etc. – en in het ontwerpproces – inhoudelijk en procesmatige opvolging, participatie richting actoren, etc. Neem tijd en ruimte om een kwalitatief proces en project te voeren. In de onderstaande aandachtspunten onderscheiden we enkele uit de visitatie geleerde aandachtspunten, gestructureerd volgens de stappen in een ontwerpproces (zie onderstaande figuur). Deze algemene aandachtspunten fungeren als een (beperkte) checklist in functie van toekomstige projecten.

Bijkomend is een voorstel voor verdere professionalisering van het openbaar groenbeheer.



De diverse stappen in het ontwerpproces uitgelicht

-- AANDACHTSPUNTEN BIJ HET PROJECTPROCES --

ALGEMEEN

NIET ENKEL DE INHOUD MOET VANAF DE START DUIDELIJK ZIJN, OOK HET PROCESVERLOOP

Gelijktijdig met het opstellen van de projectdefinitie wordt het gewenste procesverloop beschreven. Deze omschrijving is even belangrijk als de projectdefinitie zelf. Er wordt aandacht besteed aan de rollen die betrokken instanties zullen innemen. Belangrijk hierbij is het aangeven van een duidelijke trekker (projectverantwoordelijke met kennis van en/of ervaring met ontwerp én beheer). In eerste instantie wordt steeds gekeken naar een trekker bij de opdrachtgever om een mate van continuïteit te garanderen (i.f.v. uitvoering, beheer,...). Bij het ontbreken hiervan wordt er gezocht naar een externe trekker (gebiedsgerichte werking Provincie, Regionaal Landschap, extern bureau). Steeds is het de verantwoordelijkheid van de opdrachtgever om elke stap in het proces op te volgen, om latere opvolging adequaat mogelijk te maken.

In het procesverloop worden eveneens de diverse stappen in het ontwerpproces beschreven, wordt een inschatting gemaakt van de timing en tijdsbesteding en wordt aangegeven wat de gewenste deelproducten zijn. Zo omvat een kwalitatief ontwerp steeds een reflectie over de positie van het projectgebied in de grotere structuur (van het dorp of stad). Ook de noodzaak/vraag naar een praatplan kan hierbij meegegeven worden. Dit praatplan schets de krijtlijnen van het ontwerp maar is nog geen voorontwerp.

LEG INDIEN NODIG EEN VERBINTENIS VAST

Het maken van een verbintenis helpt om doorheen het proces ambities of doelstellingen te blijven waarborgen en om actoren op taken en verantwoordelijkheden te wijzen. Een dergelijke verbintenis kan onder de vorm van een overeenkomst of contract maar evengoed als een intentieverklaring. Het maken van een verbintenis kan ook van belang zijn voor het in stand houden van de beheerdoelstellingen. In het project Kasteelpark Zonnebeke is o.a. de participatie standgehouden doorheen het proces wegens de verbintenis die is aangegaan met ANB.

ONDERZOEK HET SOCIAAL WEEFSEL EN DE SOCIALE VERANKERING VAN HET PROJECT

Een park heeft een belangrijke sociale dimensie te vervullen in het (sociaal en ruimtelijk) weefsel van een dorp of stad. Aandacht voor de eindgebruiker en de verankering van het park binnen de ruime groep van belanghebbenden zijn hierbij de twee voornaamste aandachtspunten.

Dit betekent evenwel niet dat elke stap in het proces noodzakelijk op een participatieve wijze moet gebeuren. Wel dient de vraag gesteld te worden of er voldoende kennis over de sociale context aanwezig is en of participatie een betere verankering van het park in de ruimere omgeving kan betekenen.

Een belangrijke meerwaarde van participatie is het verkennen van de 'couleur local'. 'Welke thema's houden mensen bezig?'. Een goede start wordt hierbij gegeven met de vraag: "Wat denk je dat het dorp nodig heeft?", eerder dan het stellen van: "Wat heb jij nodig?". De eerste vraag vertrekt immers vanuit een peiling naar ruimte en gemeenschap. Interessante methodieken zijn hierbij het samen ontwerpen met buurtbewoners of toekomstige gebruikers of het organiseren van een wandeling door het projectgebied met bewoners en geïnteresseerden. Dit onderzoek dient te gebeuren voor het formuleren van de projectdefinitie.

BETREK POTENTIËLE STAKEHOLDERS IN HET PROCES

Neem potentiële stakeholders mee in het proces, al hebben ze op dat gegeven moment nog geen direct belang of inbreng bij de ontwikkeling van het project. Ga op zoek naar en informeer huidige en potentiële stakeholders. Zoek naar gemeenschappelijke doelstellingen of (onverwachte) coalities. Zo heeft een mogelijke betere integratie van de Poperingevaart met het park nooit de kans gehad door het niet meenemen van de waterbeheerder in het proces.

COPRODUCTIE KAN MITS AFSPRAKEN

Een interessante meerwaarde is actoren een actieve rol toe te kennen in het ontwerp, inrichting, beheer of gebruik van een groene ruimte. Coproductie mag echter geen verdoken vorm van besparing zijn. Privatisering of uitsluiten van andere groepen kan hierbij een probleem vormen. Bij coproductie is het belangrijk dat de opdrachthouder (vooral gemeenten) zijn publieke verantwoordelijkheid blijft behouden. Duidelijke afspraken zijn hier essentieel.

VOORTRAJECT

ZORG VOOR EEN DUIDELIJKE PROJECTDEFINITIE

Een kwalitatief ontwerp(proces) start bij de projectdefinitie. In de projectdefinitie worden opdracht en ambities beschreven. De **ambitie** (doelstellingen) omschrijft waar de opdrachtgever met het gebied naar toe wil gaan. Een

tweede aspect (**de randvoorwaarden**) is de beschrijving van de positie die het park in het dorp of de stad inneemt: planologische context, landschappelijke context, abiotische en biotische kenmerken, geschiedenis van de plek, ruimere groenvisie, sociaal-agogische laag, etc. De sociaal-agogische laag beschrijft de sociale context waarin het projectgebied ligt, het omringende sociale weefsel en de culturele diversiteit. Een laatste element is de omschrijving van het programma van eisen. Deze beschrijft de minimale invulling (**functies**) die het park dient te hebben

INTERDISCIPLINAIR WERKING

De uitbouw van een park is geen thematiek die enkel door de groendienst alleen opgevolgd kan worden. Een park is een grote investering en vormt bij een kwalitatieve uitwerking zowat de belangrijkste sociale ontmoetingsruimte in een dorpsweefsel. Diverse taakstellingen binnen een gemeente overlappen hier elkaar. Het betrekken van (**mogelijk**) **betrokken diensten** op specifieke momenten in het proces speelt in op het verruimen van het draagvlak voor een project, het creëren van opportuniteiten en het versterken van de projectwerking van een gemeente.

De ambitie, functies en randvoorwaarden die gesteld zijn in de projectdefinitie zullen ook bepalend zijn voor de **interdisciplinaire werking van het ontwerpteam**. Ga na welke expertise nodig is en neem dit mee in de projectdefinitie.

ZOEKTOCHT NAAR EEN GESCHIKTE ONTWERPER

Poperinge kende een complexe opdracht waar het eindresultaat nog zeer onzeker was. De keuze om hier een **ontwerpwedstrijd** aan te koppelen heeft dan ook duidelijk zijn vruchten afgeworpen. In het Kasteelpark Zonnebeke was er vanaf het begin reeds sterk gekozen voor een restauratie van het historisch park. De opdrachthouder werd hier geselecteerd op basis van **referenties**. In Langemark-Poelkapelle was men op zoek naar **zowel een visie voor het park, als voor de ruimere omgeving**. Van de indieners werd dan ook gevraagd om het plan van aanpak en reeds een aantal richtlijnen voor het ontwerp te duiden. Allen geven interessante voorbeelden aan hoe gezocht kan worden naar een geschikte ontwerper.

ONTWERPPROCES

STA VOLDOENDE STIL BIJ DE OMSCHRIJVING IN DE PROJECTDEFINITIE

Sla op geregelde tijdstippen de projectdefinitie er terug

op na. Zijn er onduidelijkheden of hiaten? Neem tijd om met de opdrachtgever en opdrachthouder dit verder uit te klaren. Geef voldoende aandacht aan de stakeholders en eindgebruikers van het project (zie verder) en de positie van het project in de ruimere structuur. Is er reeds vanuit het Gemeentelijk Ruimtelijke Structuurplan, Groenplan, etc. nagedacht over de betekenis van het projectgebied in de ruimere omgeving? Is deze visie nog up-to-date? Indien niet, neem hiervoor voldoende ruimte reeds bij de start van het ontwerpproces.

DE BASIS VAN EEN PARK IS EEN DRAGENDE RUIMTELIJKE STRUCTUUR

Projectdoelstellingen en maatschappelijke thematieken hebben een dynamisch karakter doorheen de tijd. De basis van een parkontwerp dient dan ook een dragende ruimtelijke structuur te zijn waarbinnen ingespeeld kan worden op diverse thematieken en doelstellingen nu en in de toekomst. Zo heeft het stadspark van Poperinge een open centrale structuur waar ruimte is voor tijdelijke activiteiten (concert, picknicken, voetballen, etc.) en een omsloten rand waar permanente functies inschuifbaar en wegneembaar zijn.

PARK ALS CENTRAAL HART BINNEN GEMEENTE OF STAD

Een park is geen op zichzelf staand groen gebied. Door publieke of openbare functies te koppelen aan het park en vice versa wordt het gebruik versterkt en krijgt het park een centrale plaats in het ruimtelijke én sociaal weefsel van de gemeente of stad.

AANDACHT VOOR ACTOREN (VOORAL EINDGEBRUIKER) TIJDENS ONTWERPPROCES

Blijf het ontwerp terugkoppelen met (mogelijke) eindgebruikers. Deze terugkoppeling is enerzijds een leerproces voor ontwerper en opdrachtgever, en anderzijds een mogelijkheid om een draagvlak te creëren voor de toekomstige ontwikkelingen. Tijdens de visitatie werden twee methodieken naar voor geschoven:

1. Het maken van een wandeling met bewoners en betrokkenen voor de start van het project om enerzijds de ambitie van de gemeente te communiceren en anderzijds om op een meer informele wijze zicht te krijgen op wensen en bekommernissen van de participanten.
2. De opmaak van een praatplan. De krijtlijnen van het toekomstig ontwerp worden gecommuniceerd naar bewoners en betrokkenen. Het

aspect krijtlijn geeft duidelijk weer dat er nog ruimte is voor overleg.

ZORG VOOR EEN NASLAGWERK VAN HET ONTWERPPROCES

Ontwerpkeuzes moet gedocumenteerd en beargumenteerd worden door de ontwerper. Zo kan er bij het beheer beter ingespeeld worden op nieuwe opportuniteiten of bedreigingen voor de ontwikkeling van de site. Het gemis aan neergeschreven analyse en argumentatie van de ontwerpkeuzes maakt latere discussie (tussen bijv. Provincie en Gemeente) over het beheer of inrichting moeilijk. Een voorbeeld van een naslagwerk is het HPG-beheerplan, waarin ontwerp- of beheerkeuzes effectief omschreven worden.

AANDACHT VOOR BEHEREND ONTWERPEN

Werken met levende materialen en levende processen brengt onzekerheden met zich mee over het uiteindelijke eindbeeld of eindbeheer. Een goede koppeling tussen ontwerp en beheer is onmisbaar. Reeds van bij het begin van het proces moet de beheereindverantwoordelijke(n) (groenambtenaar, ploegbaas, ...) in het verhaal worden meegenomen. De uitwisseling tussen ontwerper en beheerder richt zich op het definiëren en duidelijk stellen waarom bepaalde keuzes gemaakt worden in het ontwerp. Tussen beheerder en ontwerper ontstaat er een uitwisseling op vlak van beheertechnieken, beschikbare mankracht en beheermachines, en beschikbare kennis en ervaring. Er wordt telkens de vraag gesteld of ofwel de beheervorm of het beplantingsconcept aangepast kan worden aan de wijze van werken van de beheerorganisatie, of we de beheerorganisatie nieuwe kennis dienen bij te brengen.

VERHOGEN VAN BEELDWAARDE EN ECOLOGISCHE WAARDE DOOR GESCHIKTE BEPLANTINGSCONCEPTEN

Hoe groter een park, hoe eenvoudiger het wordt om in te zetten op een natuurlijke inrichting en een natuurlijk beheer. De groei van het Kasteelpark in Zonnebeke vertoont een interessante gradiënt van een hoge beheerintensiteit rondom het kasteel en het museum naar een lagere intensiteit in de richting van het aansluitende landbouwlandschap. Dit neemt echter niet weg dat elk park – klein of groot – een hoge ecologische waarde kan hebben. Hierbij is beherend ontwerpen de basisinstek (zie vorige aanbeveling). Bijkomend moet hierbij worden ingezet op technische ingrepen en vooral het experimenteren met nieuwe beplantingsconcepten.

Technische ingrepen zijn snel nodig om op korte termijn belangrijke winsten te halen op vlak van biodiversiteit en ecologische meerwaarde. Voorbeelden zijn het aflaggen

van bodems en aanbrengen van rudimentaire grond op speelheuvelds om concurrentie van grassen te reduceren, het aanleggen van een vooroeverzone wanneer het verzachten van de oeverdialud niet mogelijk is, etc. Een tweede belangrijke uitdaging is het durven experimenteren met nieuwe beplantingsconcepten. Het aanplanten van de typische tuinborder is te intensief in openbaar groen. Enkel een eenzijdig beheer volgens de richtlijnen van beheertypes als hooiland en ruigte levert dan vaak niet direct een fraai beeld op. Overgangsmaatregelen – bijv. een bollengrasland of het aanplanten van vaste planten in een hooiland of ruigte – verhoogt de belevingswaarde van een extensieve beplanting. Het einddoel is een beplanting met een hoge ecologische waarde die maatschappelijk geaccepteerd wordt.

BEHEER

MATE VAN HARMONISCH GROENBEHEER IS AFHANKELIJK VAN DE SCHAAL VAN HET PARK

Eenvoudig gesteld: hoe groter het park, hoe eenvoudiger (i.f.v. beheer en i.f.v. acceptatie door de parkgebruiker) het lijkt om de beplanting op een meer ecologische wijze te beheren. Hoe kleiner het park, hoe meer er dus gewerkt dient te worden met beplantingsconcepten die een hogere gewaarborgde esthetische kwaliteit hebben: bloembollengrasland, hooilandjes met ingeplante doorlevende kruidachtigen, ...

TERREINBEHEERPLAN OP MAAT VAN GEBRUIKER

De vorm die het beheerplan verkrijgt dient in samenspraak te gebeuren met de uiteindelijke beheerder. Het HPG-beheerplan is (zoals hierboven omschreven) vooral een naslagwerk van de stappen om te komen tot het ontwerpplan of tot het beheerplan. Hier dient nog steeds een hanteerbare eindversie voor het effectieve terreinbeheer uit gedistilleerd te worden. Hou rekening met een praktische werkvorm voor zowel het dagdagelijks beheer, als het beheer op middellange en lange termijn.

MET KENNIS VAN ZAKEN NIEUWE FUNCTIES INVOEGEN

Het later wijzigen van een inrichting is een delicate opgave en dient met de nodige zorg en kennis te gebeuren. Behoed je als beleid om zelf te gaan ontwerpen. Keuzes dienen meebeslist te worden door een persoon met kennis van zaken in ontwerpen van de buitenruimte (zogenaamde 'ontwerpbrii'). Een mogelijke optie is het structureel inbouwen van een periodieke terugkoppeling met de originele ontwerper.

-- BEGELEIDING VAN HET GROENBEHEER OP MAAT --

De grote diversiteit in organisatie, beheerkennis en ambitie tussen gemeenten vraagt om begeleiding op maat. De provincie West-Vlaanderen en de Regionale landschappen IJzer en Polders en West-Vlaamse Heuvels hebben hier een belangrijke rol te vervullen gaande van ondersteuning voor tot trekker van het groenbeheer. Hierbij wordt er gezocht naar de relevante vormen van begeleiding voor zowel individuele gemeenten, als voor diverse gemeenten samen.

Vijf mogelijke vormen van begeleiding:

1. Lerend netwerk

De uitbouw van een sterk lerend netwerk is een belangrijke stap om kennis rond groenbeheer versneld te delen onder betrokken gemeenten. Kennis wordt hier niet aangereikt door externe experts, maar door eigen groenambtenaren, groenbeheerders. De opgedane kennis bij de ontwikkeling van de diverse voorbeeldprojecten wordt zo in een lerend netwerk sterker vervat. Als inspiratie voor het uitbouwen van een lerend netwerk verwijzen we naar de gebruikte methodiek in het project Muren en Tuinen. Hierbij werd er in elke workshop gewerkt rond een centraal beheerthema waar elke participant een actieve bijdrage leverde. Dit vraagt wel een goede opvolging door een trekker (organisatie van workshops, nemen van notulen en opmaak van een helder verslag).

2. Adviesorgaan

Hierbij treden de Provincie, de Regionale landschappen en/of een externe partner op als centraal adviesorgaan voor beheervragen vanuit de gemeenten. Ze zijn een aanspreekpunt voor ondersteuning voor het uitschrijven van een projectdefinitie, het opvolgen van een ontwerpproces, het begeleiden van beheerplannen, samen met de gemeenten op zoek gaan naar beheeroplossingen, etc. Een adviesorgaan heeft een duidelijke adviserende rol en geen uitvoerende rol. Het opmaken van ontwerpplannen, beheerplannen, etc. hoort niet thuis in dit takenpakket.

Een park is een dynamisch gegeven en niet alles is te voorspellen bij de opmaak van een ontwerp- of beheerplan. Periodieke bijsturing is dan ook nodig. Een ontwerp- of beheerplan vormt enerzijds een basis om nieuwe ontwikkelingen in een gebied te sturen. Anderzijds vraagt het steeds een zekere

mate van flexibiliteit.

Een belangrijke taak voor een adviesorgaan is dan ook om samen met de gemeente van een beheerplan en/of inrichting te revalueren en bij te sturen. Een visitatie als methodiek kan helpen om dit proces van revaluatie en bijsturing van ontwerp en beheer op te volgen.

3. Opvolging van beheerplannen

Diverse gemeenten hebben een goed draaiende beheerorganisatie in huis die het dagdagelijks beheer kwalitatief op zich kan nemen. Vaak ontbreekt het hen, door een gebrek aan mankracht en/of kennis, aan oog voor de middellange of lange termijn beheeracties. Deze vorm van begeleiding ondersteunt dan ook de gemeenten in het opvolgen (op inhoudelijk vlak, niet op uitvoering) van deze beheeracties. Een simplistische omschrijving is de ontwikkeling van een bovengemeentelijke groenambtenaar.

4. Beheren namens en voor

De slagkracht van vele gemeenten is vaak te klein om alles qua groenbeheer op inhoudelijk en organisatorisch vlak kwalitatief aan te kunnen. Een andere vorm van ondersteuning is dan ook het overnemen van de beheertaken van een gemeente door een hogere overheid (Provincie of Regionaal landschap). Deze hogere overheden doen reeds zelf aan groenbeheer en beschikken dan ook vaak over een uitgebreidere beheerkennis en de nodige beheermiddelen (zoals machines). Het groen in de gemeente wordt zo namens en voor de gemeente beheerd. Zo'n overheveling van taken is natuurlijk niet enkel op vlak van beheertaken, maar betekent ook een herverdeling van budget.

5. Intergemeentelijke groendienst

Een laatste mogelijke vorm van ondersteuning van het gemeentelijk groenbeheer is de oprichting van een Intergemeentelijke groendienst. Door het combineren van zowel budget, kennis als mankracht is het mogelijk om een organisatorisch sterke groendienst uit te bouwen - op schaal van een grote stad – die in de participerende gemeenten het beheer opvolgt en uitvoert.

BRONNEN

AFDELING BOS EN GROEN 2001. *Vademecum Beheerplanning - Harmonisch Park- en Groenbeheer*, Brussel, Ministerie van de Vlaamse Gemeenschap.

INGELBRECHT, L. 2014. *Het Kasteelpark van Zonnebeke*, Zonnebeke, Memorial Museum Passchendaele 1917.

Poperinge:

- wedstrijdreglement
- ontwerpplan en technische plannen
- verslagen (verslag jury, verslagen college's, openbare zitting, ...)

Langemark:

- bestek aanbesteding ontwerper
- ontwerp en beheerplan
- verslagen (startnota, motivatiebrief, tussentijdse vergaderingen, ...)

Zonnebeke:

- bestek aanbesteding ontwerper
- presentatie Gecoro
- uitvoeringsplan Kasteelpark
- verslag werkgroepvergadering 21 maart 2005 en 9 mei 2005

Bollezeele:

- doc. 'Avant Project'
- doc. Carnet de détails
- doc CCTP
- doc. CR Chantier
- doc. Dde sub FDAN
- doc. Subv. Région
- doc. Note méthodo
- doc. Règlement de consultation

PROJECTGROEP

OPDRACHTHOUDER EN COÖRDINATIE

- Onderzoekseenheid
Landschapsarchitectuur: Pieter Foré en Stefanie Delarue

BEGELEIDING OPDRACHTGEVER:

- Dienst gebiedsgerichte werking Westhoek, Provincie West-Vlaanderen: Wouter Bertier, Filip Boury, Bern Paret en Torben Wolfs
- Regionaal Landschap West-Vlaamse Heuvels & Regionaal Landschap IJzer & Polder: Dirk Cuvelier, Henk Schaut en Korneel Clarysse
- Agentschap voor Natuur en Bos: Stijn Loose

EXTERNE LEDEN VISITATIECOMMISSIE

- Dirk Waelput, Geert Meysmans, Peter Vanden Abeele, Sven Devisscher.

Met dank aan de gevisiteerde gemeenten:

Poperinge, Zonnebeke, Langemark-Poelkapelle en Bollezeele.

Te citeren als:

Foré, P. & Delarue, S. (2014). *Leren van Harmonische Parken: inrichting & beheer. Visitatie parken 2014*. Gent: HoGent_Spatie in opdracht van Provincie West-Vlaanderen.

