

USAGES, FONCTIONS ET TYPOLOGIES DES ESPACES PUBLICS

INTRODUCTION

Ce travail de recherche et d'analyse sur les espaces publics majeurs du centre-ville à pour but d'une part: de les situer, de les reconnaître, de comprendre leur histoire de manière brève, de savoir leur statue dans le tissu urbain de Maubeuge et d'en connaître l'usage qu'il en est fait par ces habitants. D'autre part cette analyse doit nous permettre de comprendre comment les espaces publics s'inscrivent dans le cœur de ville de Maubeuge et comment ces espaces emblématique de la ville s'articulent entre eux ? Enfin, cette analyse a pour but d'en déduire des potentiels d'accroche de projet, des ambitions d'amélioration et d'actions sur ces espaces publics qui s'inscrivent dans des enjeux à plus grande échelle.

1/ ESPACES PUBLICS MAJEURS DU CENTRE-VILLE DE MAUBEUGE, SITUÉS

2/ TYPOLOGIE, SURFACES ET DISTANCES DES ESPACES PUBLICS ENTRES EUX

3/ ENSEMBLE DES ESPACES PUBLICS EN INTERRELATION ET QUI FORMENT DES QUARTIERS AUX CARACTÉRISTIQUES COMMUNES

4/



L'avenue de France, Centre-ville sud de Maubeuge.

USAGES, FONCTIONS ET TYPOLOGIES DES ESPACES PUBLICS

ESPACES PUBLICS MAJEURS DU CENTRE-VILLE DE MAUBEUGE, SITUÉS



Vue aérienne situant les différents espace public majeure du Centre-Ville de Maubeuge Intra-Muros.
Source: Géoportail

- 1 Place des Nations
- 2 Avenue Albert 1er / Avenue Jean Mabuse
- 3 Place Vauban
- 4 Place Verte
- 5 Rue George Paillot/ Place Sthrau/ la Grimpette
- 6 Mail de la Sambre
- 7 Avenue de France
- 8 Chapelle des sœurs noires/ Rue Jourdan
- 9 Square de Liège / Charleroi / Dinant
- 10 Place de la Concorde
- 11 Square Lafayette/ Quaregon
- 12 Quai des Nerviens
- 13 Place de Wattignies
- 14 Les fortifications Vauban
- 15 La Place de l'Hôtel de Ville

La photo aérienne ci-contre du centre-ville de Maubeuge permet de situer les espaces publics qui nous semblent majeurs à l'échelle de la ville Intra-Muros. Nous avons réalisé ce travail en fonction de notre ressenti lors de notre visite et des recherches faites post-visite.



Photo du Mail de la Sambre



Photo d'une passerelle inter îlot à côté de la Place des nations



Photo du Jardin des statue du Square de Jourdan.

USAGES, FONCTIONS ET TYPOLOGIES DES ESPACES PUBLICS

I. TYPOLOGIE DES ESPACES PUBLICS EXISTANT



- Parc des Fortifications Vauban
- Places
- Le Mail de la Sambre
- Quais
- Chemin de halage et promenade piétonne et vélo
- Avenues
- Squares
- Espaces d'Arrières
- Cœurs d'îlots aménagés
- Passerelles
- Parvis
- La «Grimpette»

On peut remarquer que la partie Nord du centre-ville est assez concentré et cerné par les fortifications Vauban, qui ont subsisté alors que la partie sud du centre-ville présente un tissu urbain plus lâche ayant subi la destruction fortifications. Cette partie sud du centre-ville est aussi plus récente dans la composition de ces espaces, tandis que la partie nord concentre la majorité des bâtiments anciens et des espaces publics de la Ville de Maubeuge.

Le Centre-ville au nord de la Sambre abrite un grand nombre de Place.

La plupart des places sont articulés autour d'un axe Nord Sud déversant l'ensemble du centre ville Intra-Muros. Cet axe est composé de 3 avenues ; L'avenue Albert 1er et L'avenue Jean Mabuse, au nord de la Sambre et de l'Avenue de France au Sud de la Sambre.

1/ On peut remarquer que l'articulation de ces places et de ces avenues dessine un cœur de ville dynamique dans ses espaces et dans la relation qu'il peuvent entretenir les uns avec les autres. La Place des nations est le cœur actif du centre-ville situé à l'angle de deux avenues principales.

2/ La partie Est du centre ville est majoritairement composé de square, de cœur d'îlot aménagé et de passerelle urbaine inter-îlot. C'est la partie la plus verte et la plus ancienne de la ville ayant subi le moins de destruction lors de la guerre.

3/ La partie Ouest du centre-ville est plutôt composé d'arrières d'habitations et de commerce. Il y a aussi la présence du Parvis de l'église St Pierre , St Paul et celui de l'ancienne église désormais Salle Straus. Les deux parvis sont d'une dimension restreinte comparé à la taille des places de la ville. Il y a aussi la présence de « la Grimpette » un espace public ancien qui était déjà présent avant le remaniement de la ville par André Lurça et qui est un point patrimoniale fort de la ville.

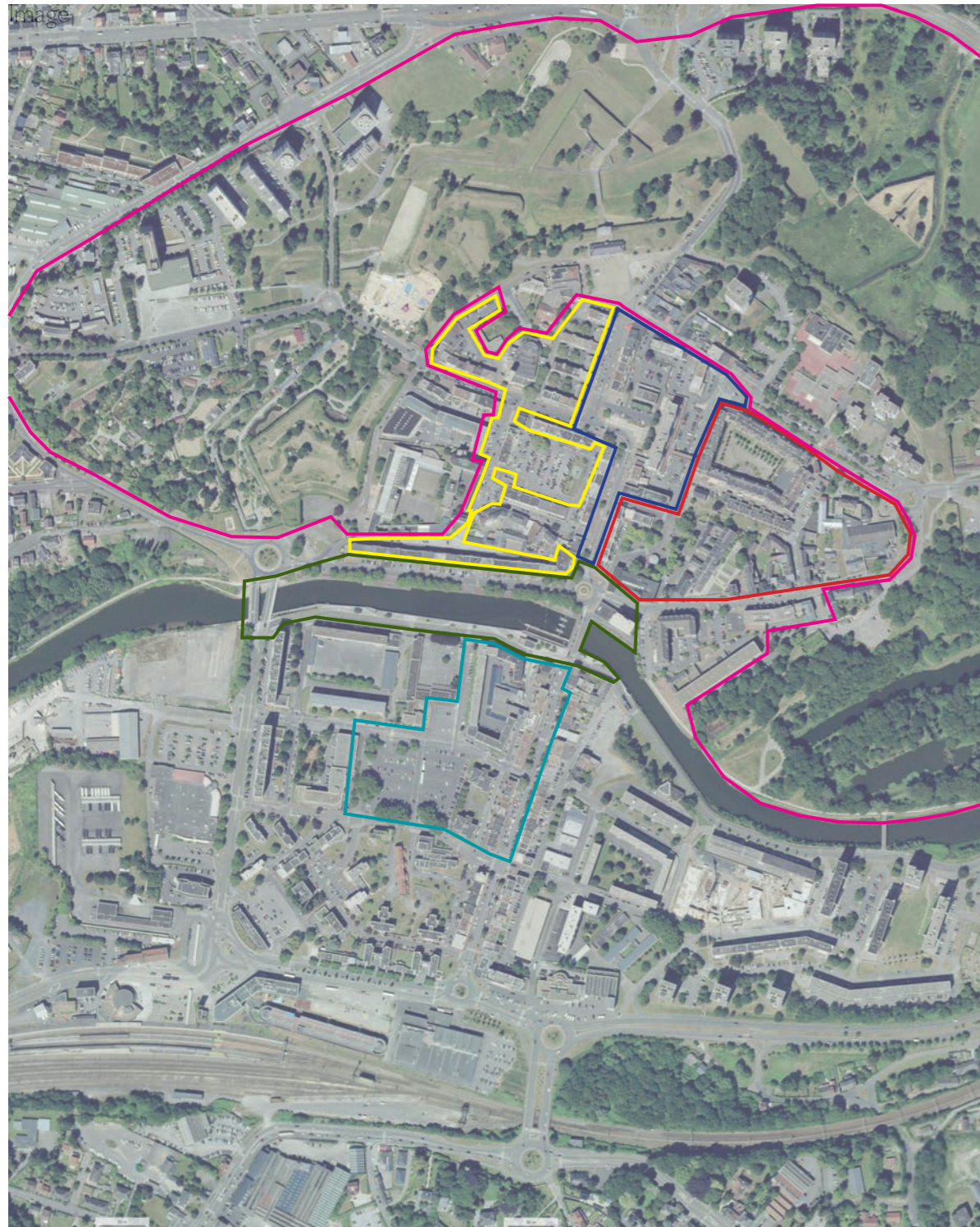
Les espaces publics autour de la Sambre sont segmentés et changent de statuts lorsqu'ils croisent une rue ou un pont. Il y a peu de continuité entre le Mail de la Sambre et les espaces qui le précède ou le prolonge. De même que le Quai des Nerviens est aménagé sur la partie la plus urbaine de la ville mais qui ne présente pas de continuité.

Le Centre-ville au Sud de la Sambre a un tissu urbain plus lâche irrigué par l'Avenue de France, assez commerçante. Seule la place de Wattignies prend une place large dans l'espace contrairement au nord de la ville où un ensemble de places se succèdent.







La Place de l'Hôtel de Ville est situé à la limite des fortifications Vauban, ce qui pose question de sa relation avec le centre-ville ?

USAGES, FONCTIONS ET TYPOLOGIES DES ESPACES PUBLICS

ENSEMBLE DES ESPACES PUBLICS EN INTERRELATION ET QUI FORMENT DES QUARTIERS AUX CARACTÉRISTIQUES COMMUNES



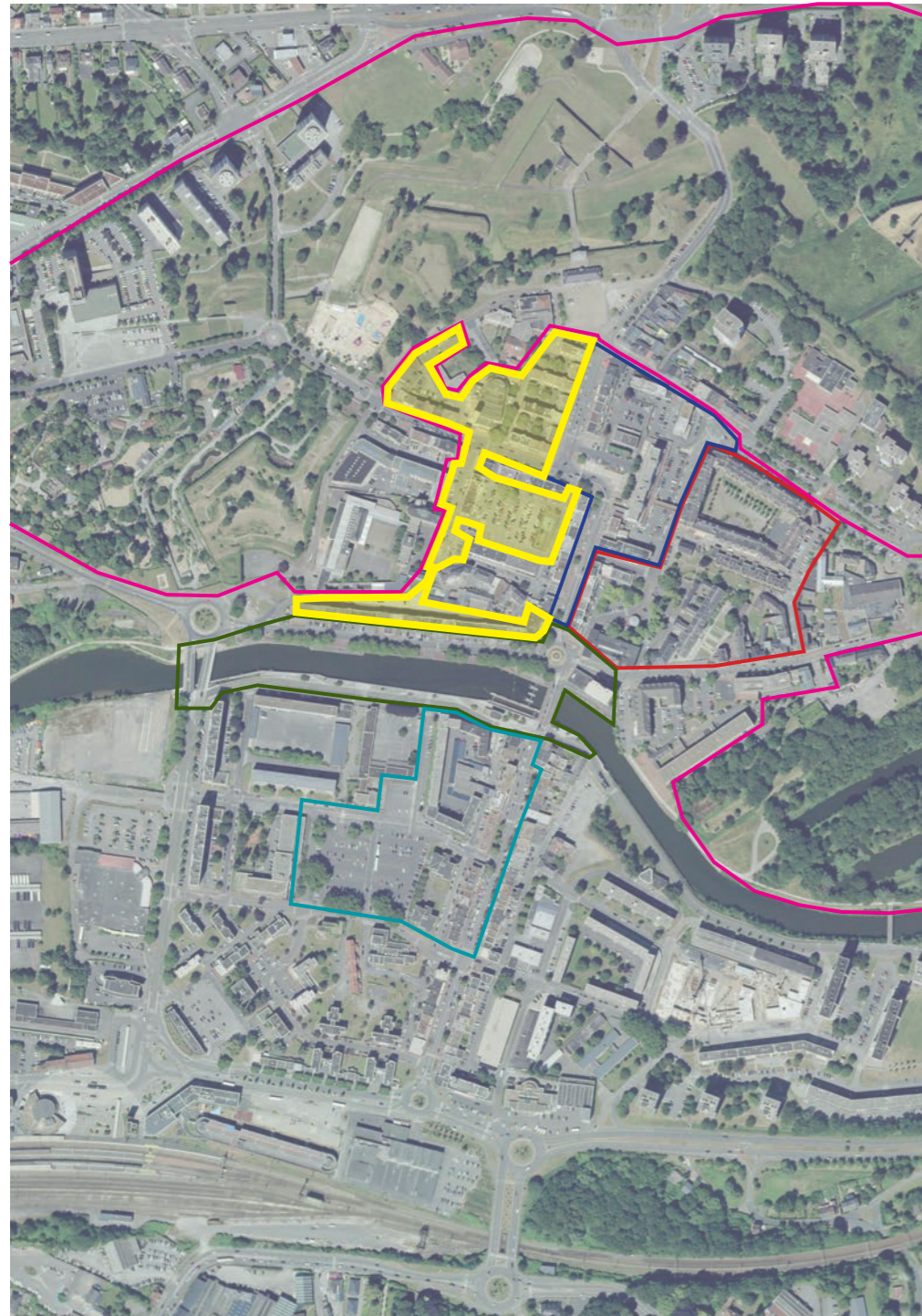
Suite aux observations des pages précédentes, et aux observations sur le terrain on peut en déduire « des quartier » qui présentent des espaces et des lieux se ressemblant et ayant des ambiances d'ordre similaire. Les espaces publics de ces quartiers sont en interrelation, ce qui crée des enjeux de liaisons entre les quartiers. Selon l'histoire et l'organisation actuelle de la ville ainsi que de son évolution, on remarque que certaines parties ont été totalement reconstruite sous Lurça alors que d'autres ont réussi à conserver certains tracés et bâtis ancien d'avant guerre.

-  **Paysage d'arrière à fort potentiel**
-  **Cœur vivant et commerçant du centre-ville**
-  **L'ancien Maubeuge**
-  **Les berges de la Sambre**
-  **L'articulation autour de la Place de Wattignies**
-  **Le parc des fortifications Vauban et la relation à la Ville**

Ce zonage a été dessiné en prenant compte de l'ensemble des espaces publics ayant des liens direct ou visuel avec les bâtis. Chaque zonages à une ambiance singulière que nous avons différencié par couleur.

USAGES, FONCTIONS ET TYPOLOGIES DES ESPACES PUBLICS

PAYSAGE D'ARRIÈRE A FORT POTENTIEL



Ce quartier présente de nombreux arrière-cours à fort potentiel mais considéré comme des espaces résiduels dédiés à la voiture, aux déchets ménagers. Ce sont des espaces ombragés à faible usage, pourtant c'est un quartier qui abrite de nombreux monuments historiques de la ville à intérêt patrimonial qui sont peu mis en valeur : l'Église St Pierre St Paul et son parvis, les habitations issues de Lurçat, la salle Sthrau anciennement église et la Grimpette.



Vue de la Rue George Paillot vers l'église St Pierre St Paul.



Vue de la Place de la Concorde



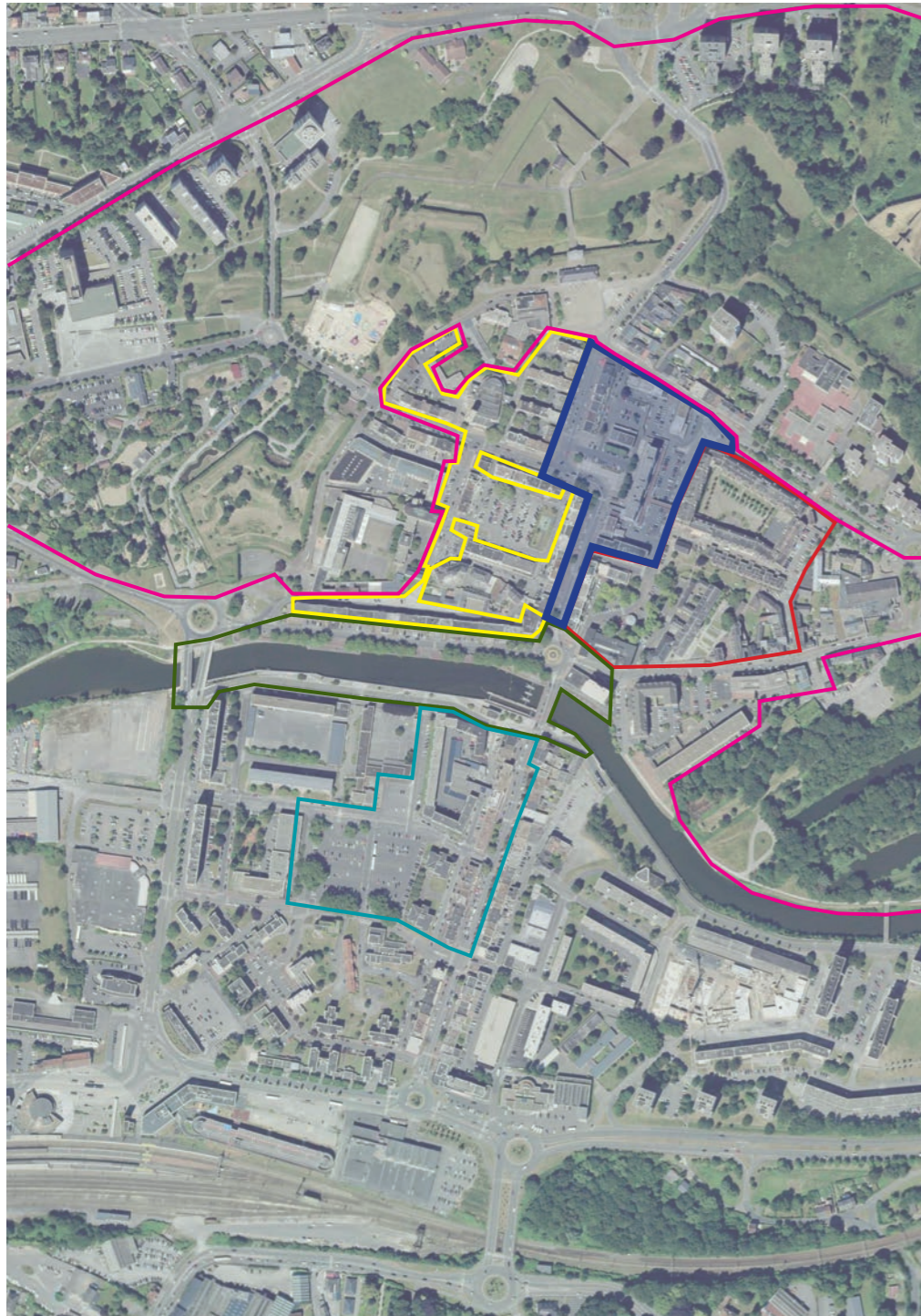
Les arrière-cours des habitations, Square Dinant



Vue en haut de la « Grimpette »

USAGES, FONCTIONS ET TYPOLOGIES DES ESPACES PUBLICS

LE CŒUR VIVANT ET COMMERÇANT DU CENTRE-VILLE.



Ce quartier peut-être qualifié de cœur de ville car il présente de nombreux espaces publics animés, très commerçant, avec des usages multiples pour le piéton, même si la voiture domine l'ensemble. Le marché alimentaire anime la place chaque mercredi matin, ce qui anime le quartier en pleine semaine. Il y a un investissement fort des habitants à participer à l'animation de l'espace public de part la présence des terrasses et des commerces. L'Avenue Albert 1er et Mabuse passant au cœur du quartier provoque des nuisances liés aux nombreux passages de véhicules qui souhaitent traverser la ville du nord au sud.



L'animation de la Place des Nations grâce aux terrasses



L'avenue Albert 1er : un axe de circulation majeur



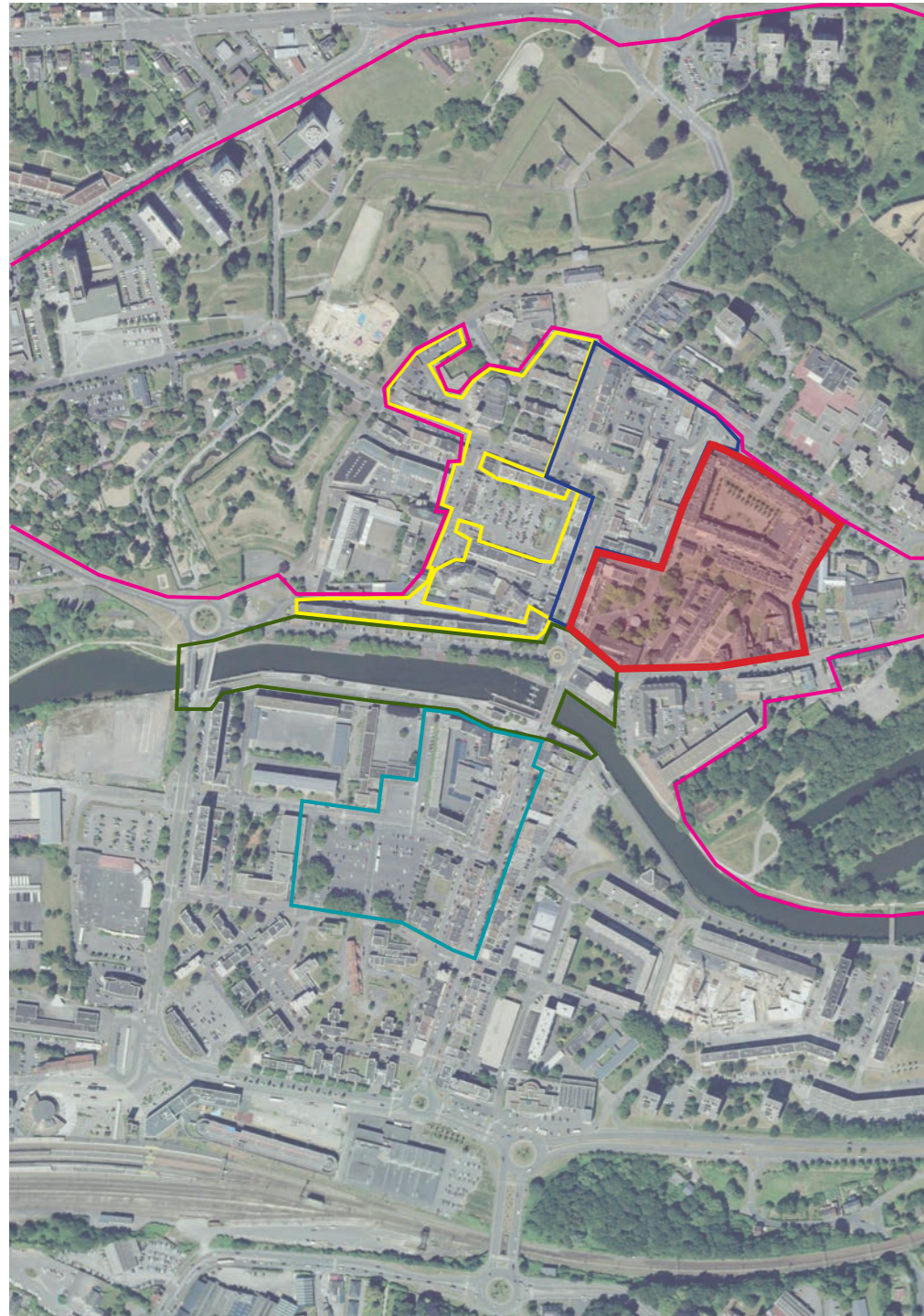
La place de la voiture maîtrisée sur la place des Nations



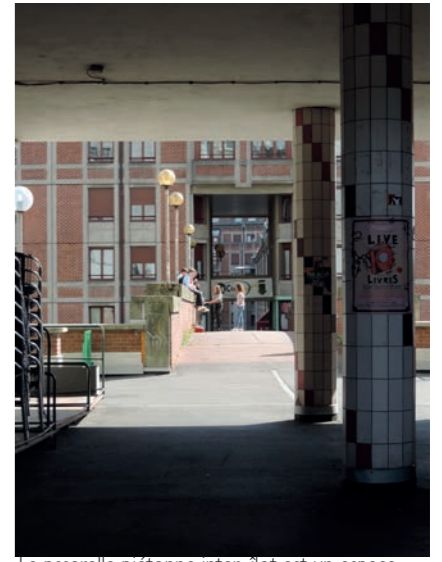
Un square sur dalle utilisé en parking par les habitants

USAGES, FONCTIONS ET TYPOLOGIES DES ESPACES PUBLICS

L'ANCIEN MAUBEUGE



Un quartier basé sur des tracés et bâtiments anciens, avec comme espace principal la place Verte, ancienne mais qui est toujours pleine de vie. Ce quartier est différemment animé du centre, puisqu'il est plus calme et abrite des écoles et un lycée. C'est le quartier le plus vert du centre-ville, avec de nombreuses cours et îlots intérieurs assez agréable pour la promenade. De nombreuses personnes se promènent, déambulent ou se posent dans le jardin et les lycéens se posent dans le parc. C'est un quartier qui présente peu de dégradation et de déchet sur l'espace public par rapport aux autres espaces, bien que la voiture soit une fois de plus omniprésente, au plus près des bâtis historiques.



La passerelle piétonne inter-îlot est un espace public prisé des lycéens.



Vue d'un cœur d'îlot boisé



Le kiosque de la place verte : un espace de rencontre



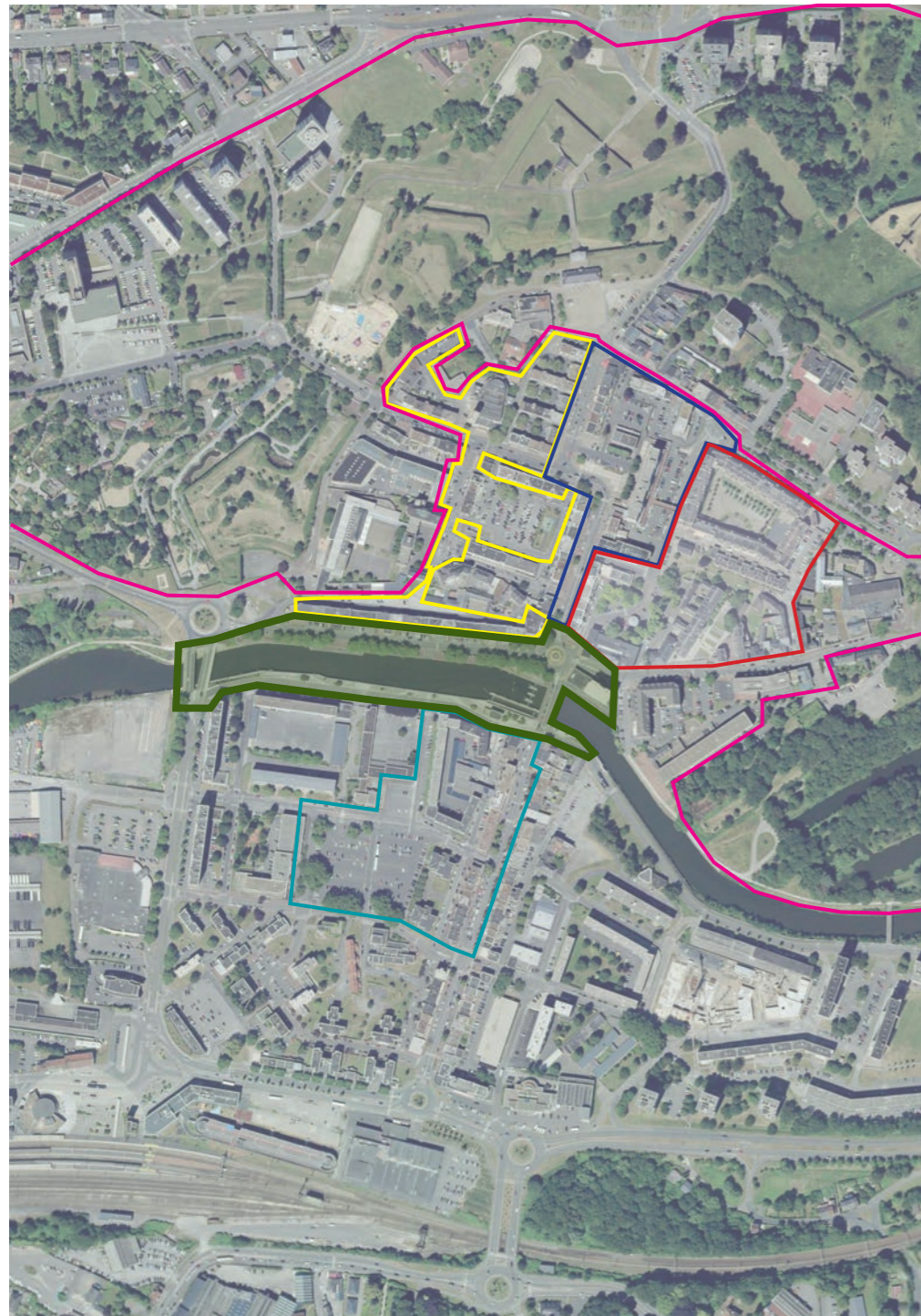
Mise en scène des œuvres d'art dans le jardin des sculptures



Rue Grippus : une rue ancienne du centre-ville

USAGES, FONCTIONS ET TYPOLOGIES DES ESPACES PUBLICS

LES BERGES DE LA SAMBRE



Les abords de la Sambre ont un usage de promenade et de détente. Le Mail de la Sambre et le quai des Nerviens présentent de nombreuses assises permettant aux habitants de profiter d'un cadre planté au bord de l'eau. Seul le mail de la Sambre bénéficie de continuités Est/Ouest alors que le Quai de Nerviens ne se prolonge pas vers l'ouest. Il y a donc ici un potentiel de promenade à poursuivre dans le centre-ville de Maubeuge. De plus, dans la continuité du Mail de la Sambre, la vélo route V30 prend place et présente une opportunité de promenade depuis le centre-ville. Le Mail de la Sambre présente quatre possibilités de promenade : Une sous les arches des bâtis Lurça, une sur le trottoir, une le long de la Sambre et une dernière sous le niveau 0 proche de l'eau.



Quai et ponton sur du Mail de la Sambre



Permeabilité des bâtiment d'une berge à l'autre, intérêt de communication visuel



Promenade haute sous les bâtis Lurça animé de commerces et services



Le Mail de la Sambre : un espace de balade largement planté



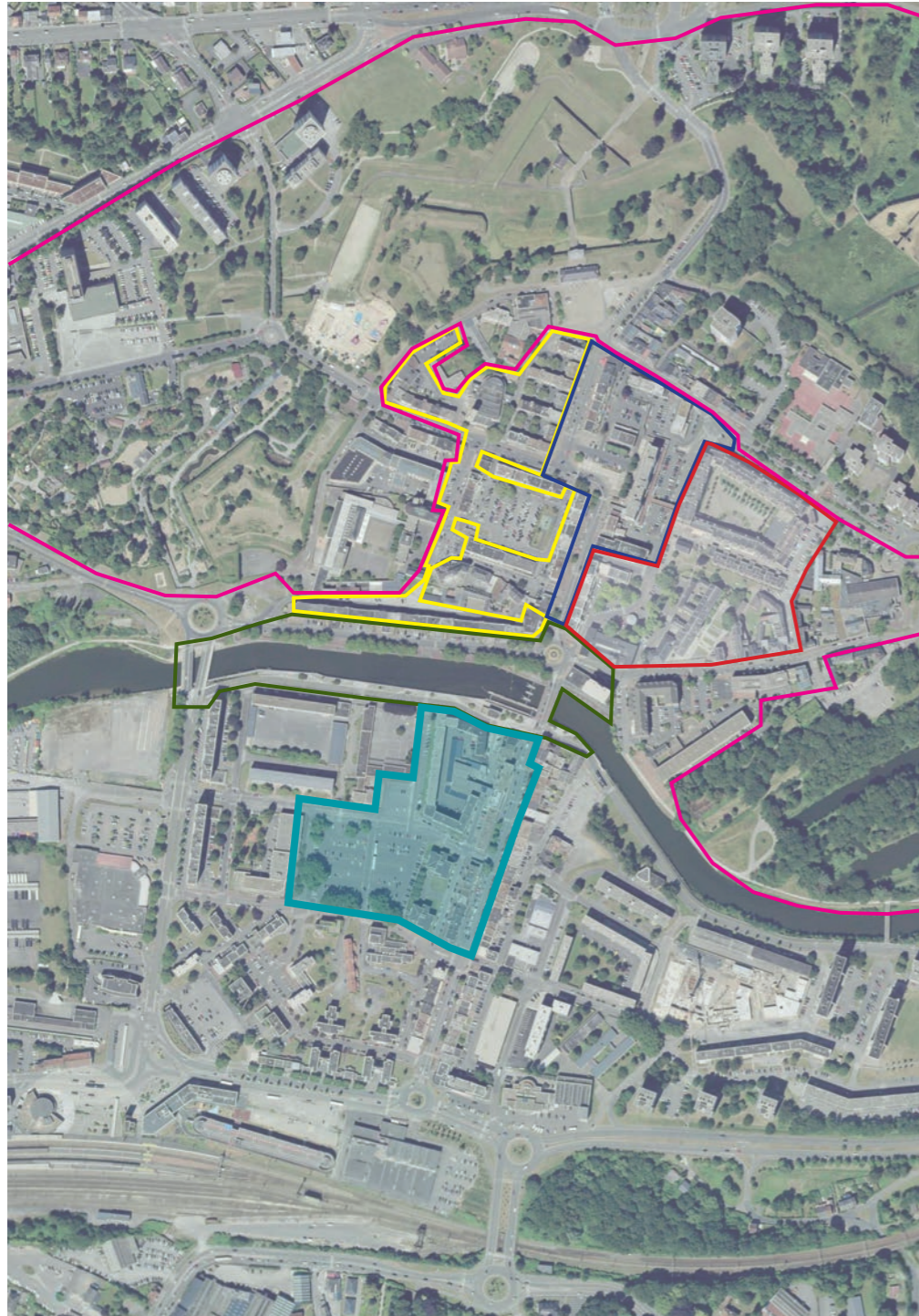
Le Mail de la Sambre semble plus intense en usage et le Quai de Nerviens plus dédié au repos



Le mobilier du quai des Nerviens invite au repos

USAGES, FONCTIONS ET TYPOLOGIES DES ESPACES PUBLICS

L'ARTICULATION AUTOUR DE LA PLACE DE WATTIGNIES



Ce quartier sud de la ville présente un tissu plus lâche et ouvert. La place de Wattignies peut-être considéré comme l'espace central du quartier, toutefois cette place est uniquement utilisé comme parking au quotidien. Ce quartier bénéficie d'un accès direct au quai des Nerviens et invite à la promenade le long de la Sambre, cependant la présence de la voiture rend difficilement lisible ces potentiels. Ce quartier semble en dépérissement comparé aux quartiers nord de la ville, plus dynamique économiquement.



Un espace de stationnement non utilisé face à la place de wattignies



La place de Wattignies cerné par des platanes



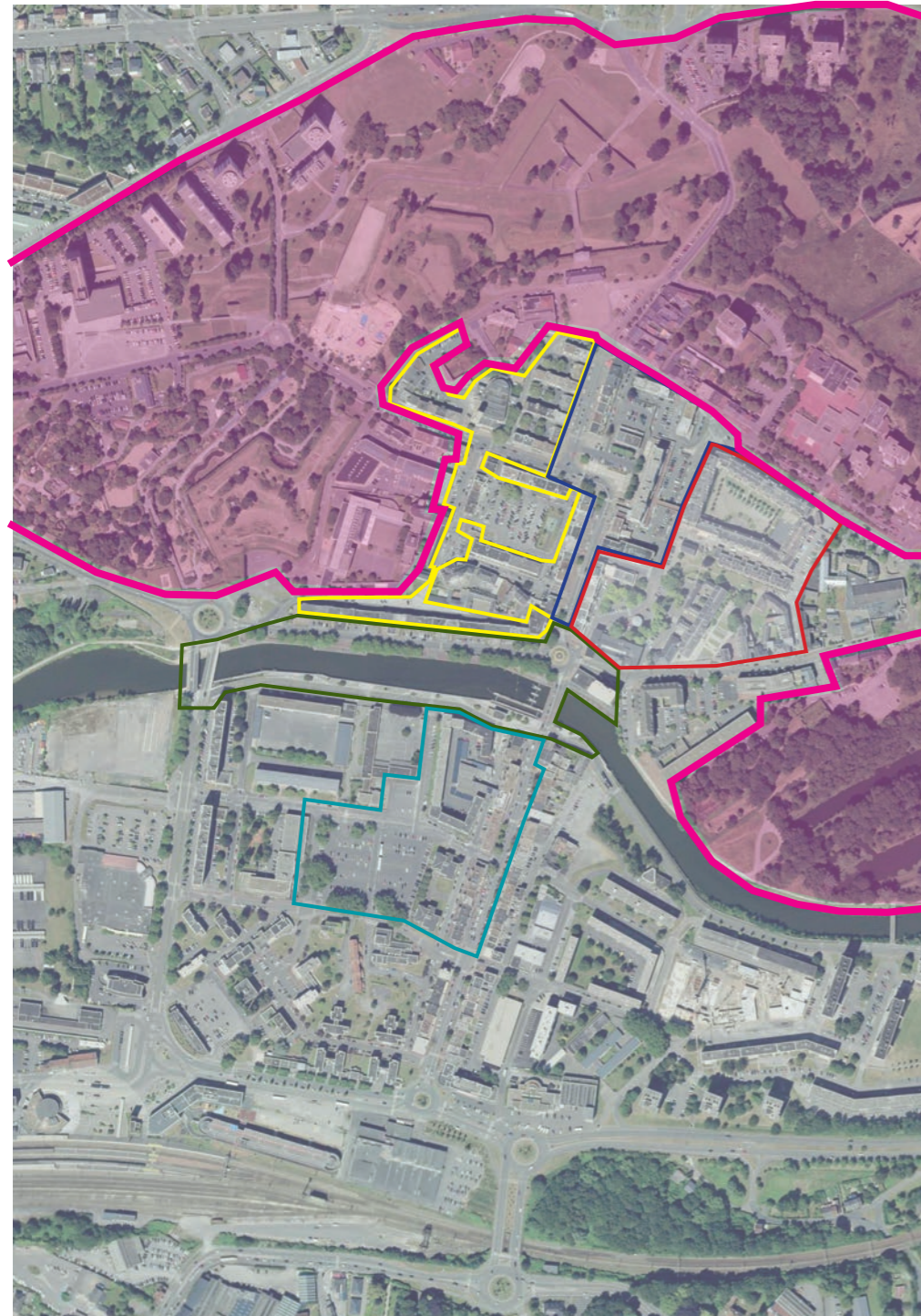
Un bâtiment abandonné face à la place de Wattignies



L'avenue de France : un axe de circulation majeur à l'échelle de la ville

USAGES, FONCTIONS ET TYPOLOGIES DES ESPACES PUBLICS

LE PARC DES FORTIFICATIONS VAUBAN ET LA RELATION À LA VILLE.



La place Vauban et la Porte de Mons permettent une articulation entre la partie nord de la ville liée à une urbanisation résidentielle récente et le centre-ville plus ancien intra-muros. Le pont dormant permet une accessibilité piétonne qualitative permettant d'éviter l'agitation urbaine. L'espace des remparts présente un potentiel de promenade à l'échelle du centre-ville et de l'agglomération.



USAGES, FONCTIONS ET TYPOLOGIES DES ESPACES PUBLICS

FICHES THÉMATIQUE : PLACE DES NATIONS



Place des Nations aujourd'hui : une place centrale dans la ville fermée par le bâti



Place des Nations en 1950 : une place déjà centrale après guerre

1. HISTOIRE :

Cette place portait le nom de « place du Marché au fil » car on y pratiquait le commerce du fil de tissage en lien avec une activité drapière intense depuis le Moyen-Âge. Depuis la reconstruction, la place garde une place centrale dans le centre-ville de Maubeuge.



Une place dynamique en commerce



La place des Nations accueille le marché chaque mercredi matin

2. STATUT :

La place a une véritable fonction de place dans le centre-ville. Elle accueille le marché hebdomadaire chaque mercredi matin.

Cette place est la plus dynamique et fonctionnelle de la ville en terme d'usage : de nombreux commerces l'animent ainsi qu'une activité piétonne intense. Il y a un revêtement de sol particulier sur la place ce qui renforce son statut.

3. AMBIANCES :

La forme de la place a été dessinée par les fronts bâtis sur le pourtour conforté par une végétation en rideau. Ces rideaux végétaux ferment la vue et ne rendent pas visible les terrasses.

L'avenue en son centre (3 voies) coupe la place en deux, le piéton est exclu de la partie sud.

Néanmoins, la place de la voiture est maîtrisée par la présence de stationnement identifié fonctionnelle à cet endroit toujours complet. Les mâts aiguilles sont orientés à la fois sur la circulation routière mais aussi de manière à éclairer le pourtour de la place réservé aux piétons de la place. De plus en journée ce pourtour est assez sombre du à l'orientation des bâtis et au rideaux de Tilleul qui l'entourent.

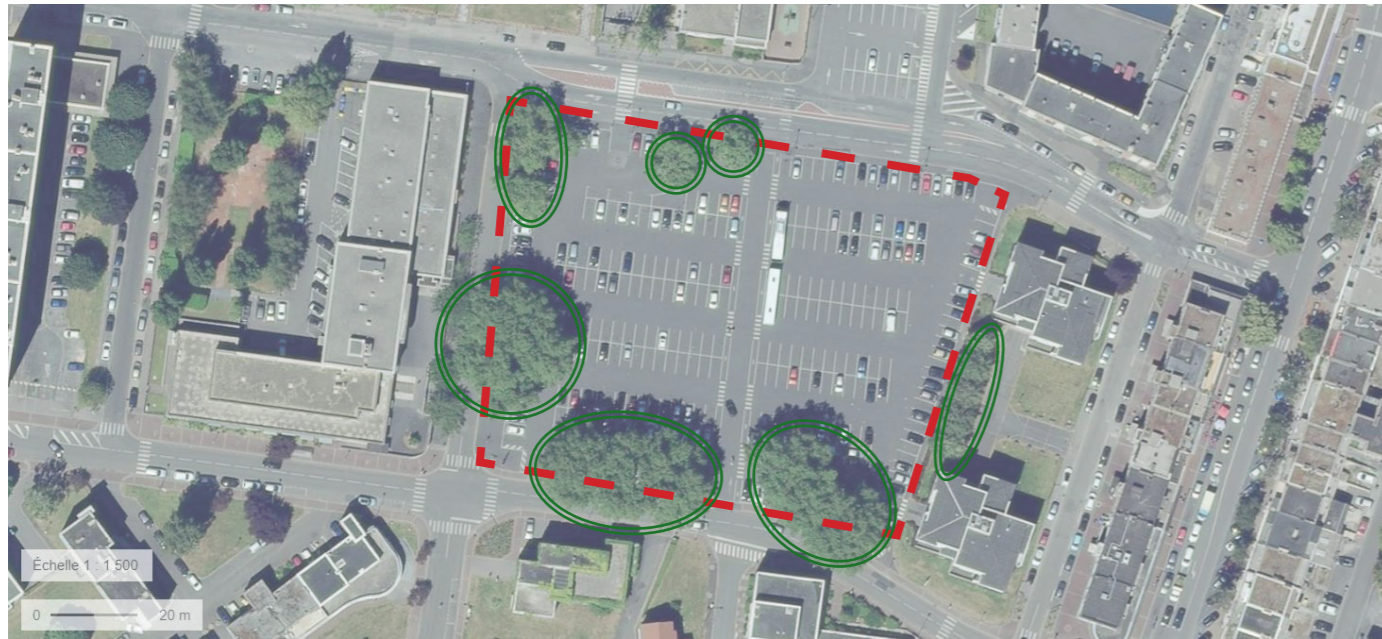
4. ENJEUX :

Même si la place est assez fermée de part les bâtis qui l'entourent, certains accès piétons sont peu visibles et seraient peut-être à conforter.

Comment mieux intégrer la végétalisation de l'espace afin d'animer l'activité et la lisibilité des commerces ?

USAGES, FONCTIONS ET TYPOLOGIES DES ESPACES PUBLICS

FICHES THÉMATIQUE : PLACE DE WATTIGNIES



Les arbres cadrent la place de Wattignies



Arrivé de l'espace dédié à la place de Wattignies en 1960 suite à la reconstruction

1. HISTOIRE :

Une bataille sur le territoire de Wattignies et sur le territoire de Maubeuge entre les armées révolutionnaires et les troupes autrichiennes en 1793 mettent fin à l'occupation étrangère du territoire. En souvenir de cette bataille, la place fut nommée « place de Wattignies » et un monument fut érigé, aujourd'hui déplacé place Vauban.



Un espace de stationnement sous utilisé



La végétation ferme la place

2. STATUT :

La place de Wattignies est utilisée en esplanade afin d'accueillir les foires, cirques et autres spectacles imprévus. Elle accueille uniquement sur une bande de 5 mètres le samedi matin le marché.

Mais son statut le plus flagrant est le stationnement sur la totalité de la place. Seulement 1/4 de la place est utilisé comme tel. Le reste de la place est en vacance, vide le reste du temps.

3. AMBIANCES :

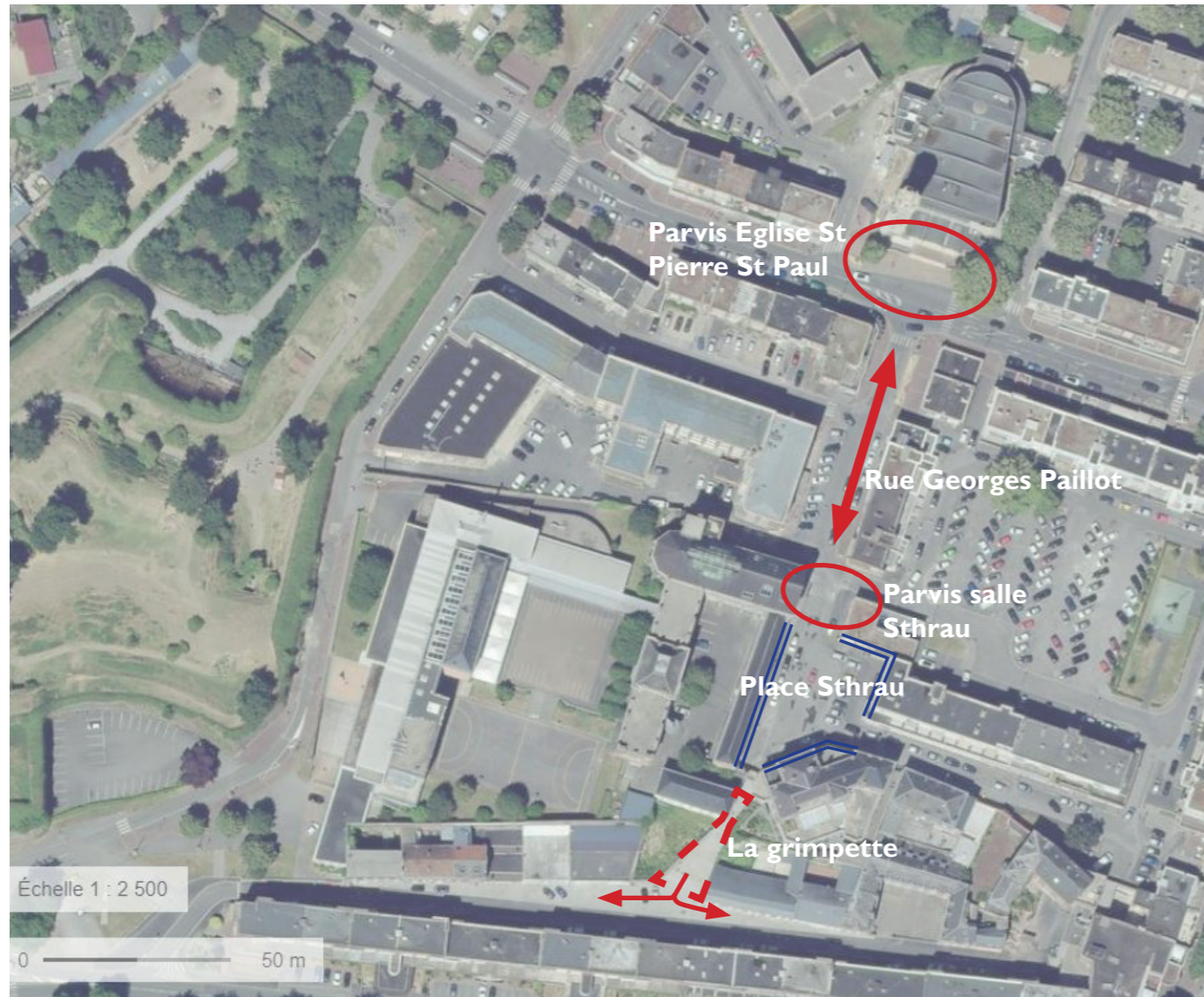
La place est cadrée par une végétation arborée (alignement de platanes) qui apporte une qualité paysagère intéressante et qui permet de refermer à certain moment la place très grande et ouverte. Il n'y a pas de mobilier urbain permettant aux habitants de s'asseoir ou de simplement se poser. A noter que même s'il y avait eu des assises, nous pensons que vue l'organisation de l'espace qui est très ouvert et impersonnel, peu de personne aurait eu envie de se poser. Il n'y a pas de différenciation entre l'espace dédié aux piétons et à la voiture. Le revêtement de sol est uniforme, de plus, tous les piétons observés ne tiennent pas du tout compte du tracé au sol dédié qui leur est dédié et traverse cet espace de manière aléatoire afin d'aller d'un point à un autre. On peut remarquer un aller retour constant de piéton et de voiture qui traverse cet espace.

4. ENJEUX :

N'est-il pas possible de récupérer une partie de cet espace pour initier de nouveaux usages tout en ne confisquant pas le besoin de stationnement ?

USAGES, FONCTIONS ET TYPOLOGIES DES ESPACES PUBLICS

FICHES THÉMATIQUE : PLACE STHRAU, GRIMPETTE, RUE GEORGES PAILLOT, PARVIS EGLISE ST PIERRE ST PAUL



Un enchaînement d'espaces non lisible

1. HISTOIRE :

L'église St Pierre St Paul est construite après guerre lors de la reconstruction de la ville par Lurça. La rue George Paillot est également issue de cette période. La salle Sthrau est une ancienne chapelle du collège des Jésuites construite en 1624 anciennement dite « Chapelle des sœurs grises ». La place Sthrau est constituée après guerre lors de la reconstruction en liaison avec la Grimpette. Cet escalier permet de rejoindre la ville haute de la ville basse.



La place Sthrau considérée comme parking



La rue George Paillot et le p

2. STATUT :

Le parvis de l'église St Pierre St Paul a une fonction de trottoir. Il ne permet pas d'accueillir de nombreuses personnes face à l'édifice en cas d'événements.

La rue George Paillot à une fonction de passage du parvis vers la place Sthrau.

La place Sthrau est entourée de bâtis de divers époques (art déco et reconstruction). Elle a une fonction de parking de la banques adjacente à ce jour.

4. ENJEUX :

La grimpette permet le passage de la ville haute à la ville basse, qui aujourd'hui avec la reconstruction donne sur les arrières des habitations et non sur un axe structurant pour la ville. Pourtant avec l'enchaînement de ces éléments patrimoniale fort, cette axe se renforce et pourrait devenir un axe piéton structurant, menant du centre-ville vers le mail de la Sambre en utilisant les arrières des habitations et développant l'attrait patrimoniale et touristique. Comment connecter ces espaces ?

3. AMBIANCES

Sur l'ensemble de ces espaces, la place du piéton y est inconfortable. Les trottoirs sont étroit tout comme le parvis de l'église. Le piéton circule très peu sur les trottoirs qui lui sont dédiés et traverse la route d'un côté à un autre de la rue. La promenade reste tout de même agréable de part la présence de monuments classés mais la continuité entre ces espaces n'est pas lisible. Même si ces espaces sont en majorité des devantures de commerce (ex: la poste, la banque etc...) on a l'impression d'être dans des espaces publics d'arrière parce qu'ils ne sont pas investis et qui n'invite pas à y passer.

USAGES, FONCTIONS ET TYPOLOGIES DES ESPACES PUBLICS

FICHES THÉMATIQUE : LES CŒURS D'ÎLOT - SQUARE CHARLEROI / DINANT / DE LIÈGE



Les cœurs d'îlots bénéficient d'un accès direct à l'Avenue Albert 1er



Naissance des squares suite à la reconstruction de Lurça

I. HISTOIRE :

Les trois cœurs d'îlots nommés square Charleroi, Dinant et de Liège sont issus de la reconstruction de la ville par Lurça après la seconde guerre mondiale.



Un espace majoritairement ombragé



Un cœur d'îlot planté

2. STATUT :

Ces trois squares ne sont pas des espaces où la population peut se retrouver. Ils sont utilisés comme parking par les habitants. De plus le dépôt de déchet ménager y est souvent fait de manière désordonnée. Au vue de la photo aérienne de 1960, on peu remarquer que la rue Jules Walrand n'existait pas encore. Cette rue semblait refermer ces squares sur eux même, créant surement une autre ambiance que celle d'aujourd'hui. La présence de quelques arbres rend ce square plus intime de part les ombres créés par les arbres. Toutefois ces espaces sont des arrières peu visible et peu fréquentés.

4. ENJEUX :

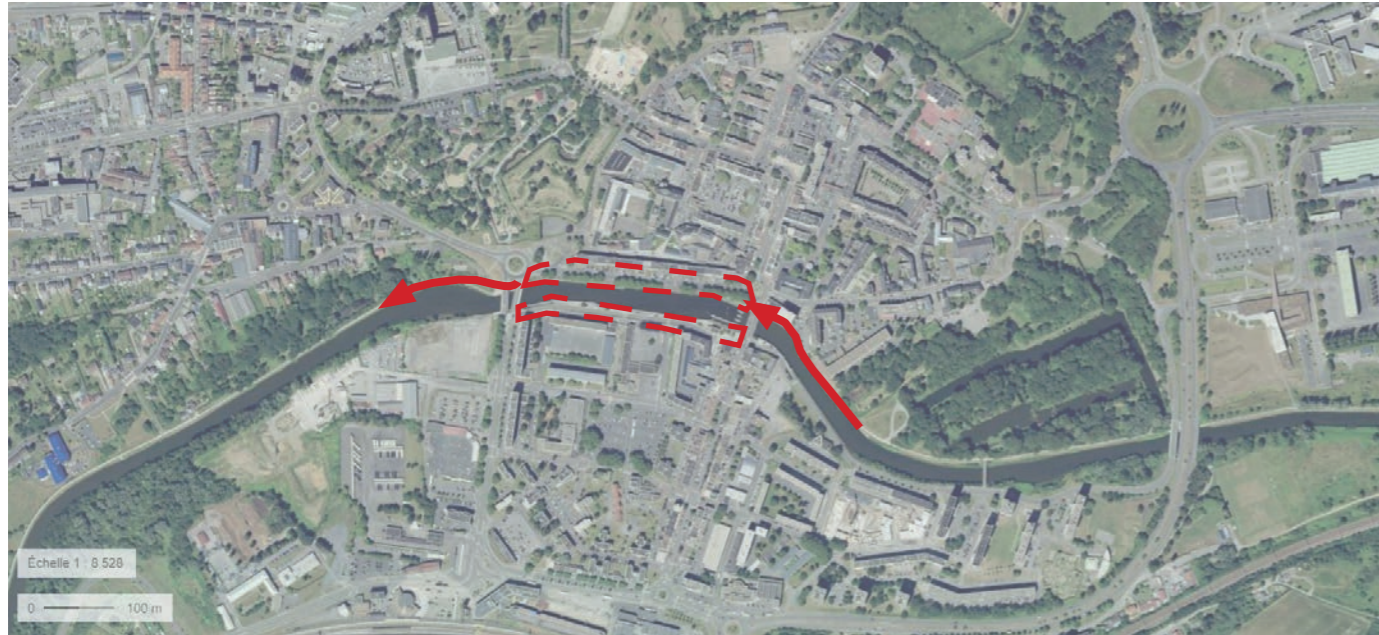
Comment conforter la liaison piétonne de ces espaces avec l'Avenue Albert 1er ? En Apporter de la visibilité à ces espaces ?

3. AMBIANCES :

Ces cœurs d'îlots bénéficient d'un accès direct piéton vers l'Avenue Albert 1er très commerçante qui n'est pourtant pas très utilisé. Quatre arbres apportent une ambiance végétale apaisantes à ces squares toutefois fortement ombragé.

USAGES, FONCTIONS ET TYPOLOGIES DES ESPACES PUBLICS

FICHES THÉMATIQUE : LE MAIL DE LA SAMBRE ET LE QUAI DE NERVIENS



Le Mail de la Sambre dans la continuité des chemins de halage de la Sambre



Les quais de la Sambre en 1951 : seul le quai des Nerviens existe

I. HISTOIRE :

Le quai de Nerviens, appelé « l'ancien quai » fut baptisé ainsi en souvenir de la population gauloise vivant sur le territoire en 57 avant J.-C. Ce quai permettait de décharger les matières pour les usines. Aujourd'hui il a été repensé par l'agence Empreinte pour un usage de promenade.

Le Mail de la Sambre fut créé par André Lurça après guerre avec une double promenade : haute et basse.



Le Mail de la Sambre : un espace large multi-usage :



Le quai des Nerviens : un espace de promenade

2. STATUT :

Ces deux quais sont des espaces de promenade à l'échelle du centre ville mais aussi du territoire. Le Mail de la Sambre permet de rejoindre la vélo route 31, suivant la Sambre sur les chemins de halages.

Le Quai des Nerviens, ne se prolonge pas à l'ouest de la ville et s'arrête sous le pont (boulevard de l'Europe), mais il se prolonge avec le Quai Hennuyers à l'est, mais n'a pas une vocation de promenade.

3. AMBIANCES :

Le Mail de la Sambre a une ambiance qui invite au repos sous les grands platanes. Le mobilier urbain invite aussi à cela. Toutefois, les continuités est/ouest sont difficilement assurées et confuses. Le Quai des Nerviens ne bénéficie pas de l'agitation commerciale du Mail de la Sambre, il est beaucoup plus calme et reposant. Le quai des Nerviens est très exposé à la vue et paraît peu utilisé. Le Mail de la Sambre propose une promenade dans une ambiance intime sous les arbres. Cela est paradoxale de part le passage de nombreux véhicules sur le Mail de la Sambre.

4. Enjeux :

Comment relier ces espaces à l'échelle de la ville ?

Comment repenser la place du vélo sur le Mail de la Sambre ?

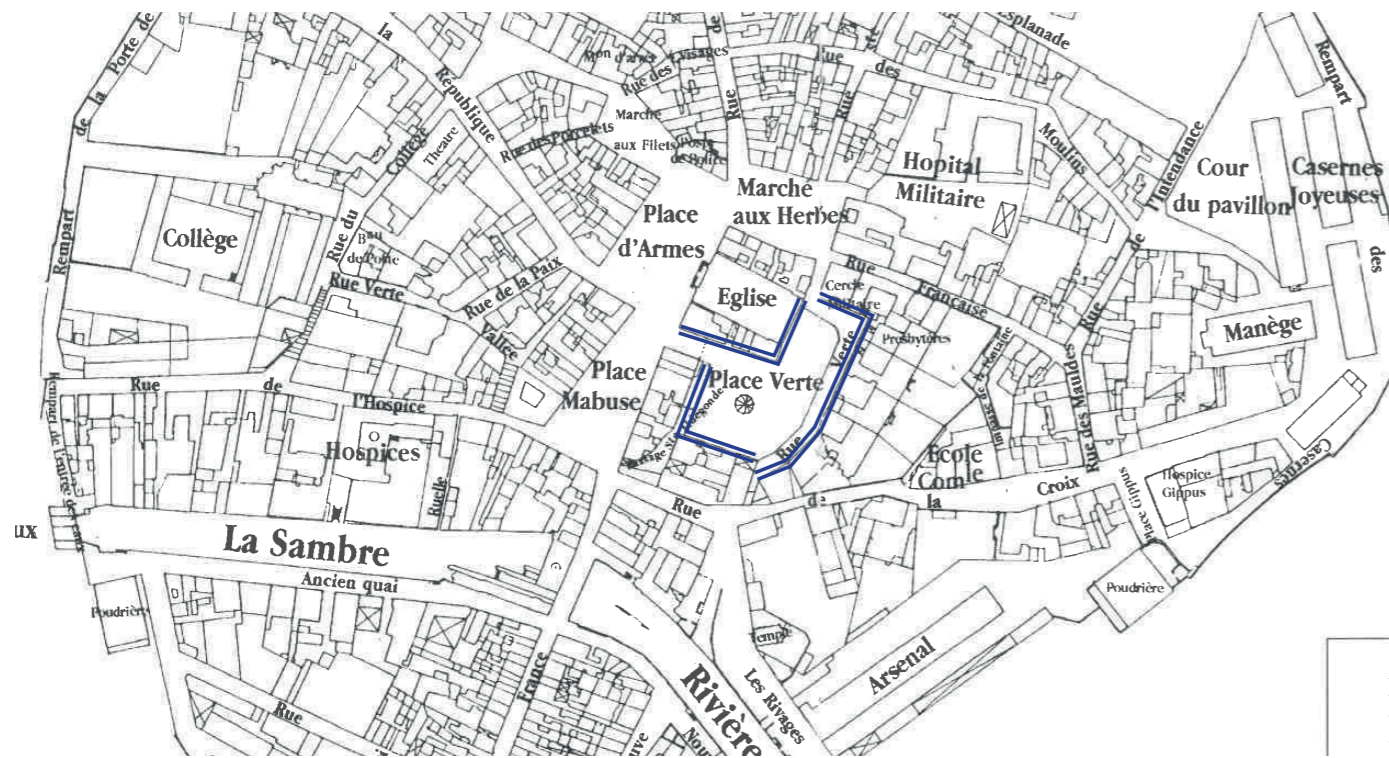
Comment lier ces espaces au reste de la ville ?

USAGES, FONCTIONS ET TYPOLOGIES DES ESPACES PUBLICS

FICHES THÉMATIQUE : LA PLACE VERTE



La place Verte dessinée par l'architecture des bâtis



Extrait plan cadastral de 1887 : la place verte

I. HISTOIRE :

La place Verte était accolée à l'église St Pierre avant sa disparition. En 1807 fut prise la décision de planter 123 platanes, et d'ajouter en 1859 30 marronniers et 25 peupliers d'Italie. C'est à cette période que le nom de « place Verte » fut donné. Actuellement les peupliers ont disparus ainsi que quelques platanes.



Le kiosque central est le symbole de la place



La lisibilité architecturale brouillée par le stationnement sauvage

2. STATUT :

La place verte est ancienne dans le tissu urbain de la ville et a conservé en partie sa forme originelle lors de la reconstruction. Cette place a toujours été importante dans la ville et dans les habitudes des habitants, puisqu'elle rassemble beaucoup d'usages de la commune. La place a pour fonction de rassembler; le kiosque permet cela. En 1887, le kiosque était au centre de la place mais aujourd'hui suite à l'apparition de la rue au centre de l'espace, il a été décalé en recul de la voie vers le sud. Il a perdu son statut de kiosque à musique mais les lycéens s'approprient le lieu en journée. Cependant l'usage principal de la place reste la présence de la voiture, notamment sous forme de stationnement. Nous pensons que l'ambiance nocturne est différente de celle du jour.

4. Enjeux :

Comment conforter les usages de la place Verte ?

3. AMBIANCES :

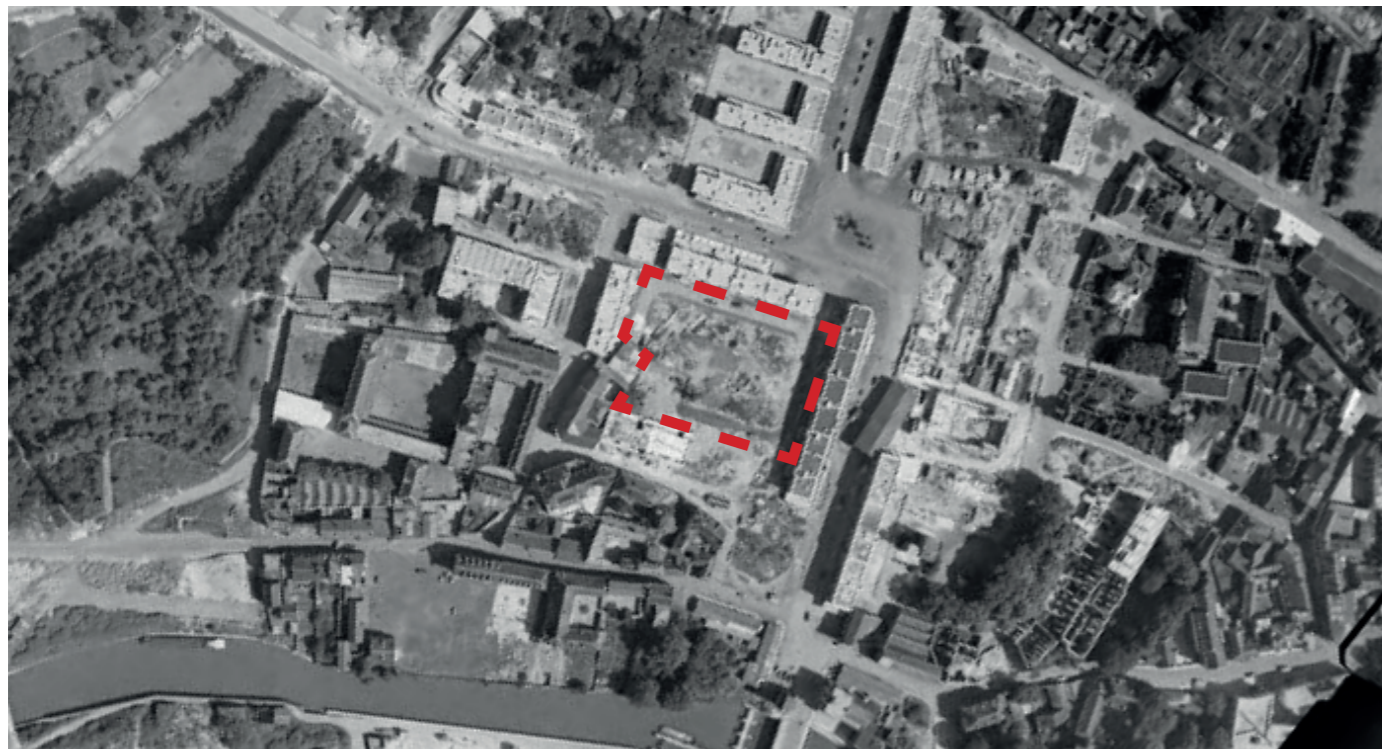
L'ambiance végétale fait la singularité du lieu. Le kiosque apparaît comme un symbole de rassemblement mais aussi comme un espace de vie public. Les revêtements de sol sont multiples et chaotiques (pavés, enrobés) ce qui fait perdre la lisibilité de l'espace. De nombreuses souches témoignent du couvert arboré imposant aujourd'hui disparu mais conserve un couvert arboré tout de même fort.

USAGES, FONCTIONS ET TYPOLOGIES DES ESPACES PUBLICS

FICHES THÉMATIQUE : PLACE CONCORDE



Place concorde : une place en cœur d'îlot



La place Concorde en 1950 avait quasi sa forme actuelle

I. HISTOIRE :

Suite à la destruction de la ville lors de la guerre, André Lurça repense la ville détruite à 90%. En reformant l'Avenue Mabuse, il forme à l'arrière un cœur d'îlot aéré bénéficiant de 5 accès depuis les rue adjacentes.



Le stationnement comme statut principale



Un espace de jeu agréable séparé des voitures

2. STATUT :

La place en cœur d'îlot a un statut de parking et de jeu pour enfant. Elle est entourée de logements collectifs avec des arrières de commerces en rez-de-chaussée.

La place n'accueille pas d'événement ponctuel ce qui la rend sous utilisé par les usagers, toutefois elle bénéficie d'un square qui est séparé de la place par une large haie qui cache la vue vers les voitures. De nombreuses assises permettent aux usagers de surveiller les enfants tout en profitant à minima de ce cadre arboré qualitatif. Les commerces traversant en rez-de-chaussé ne permettent pas de rendre la place active car la rue principale est privilégié par les commerces. Cependant une transparence permet une relation avec les rues commerçantes du centre-ville.

3. AMBIANCES :

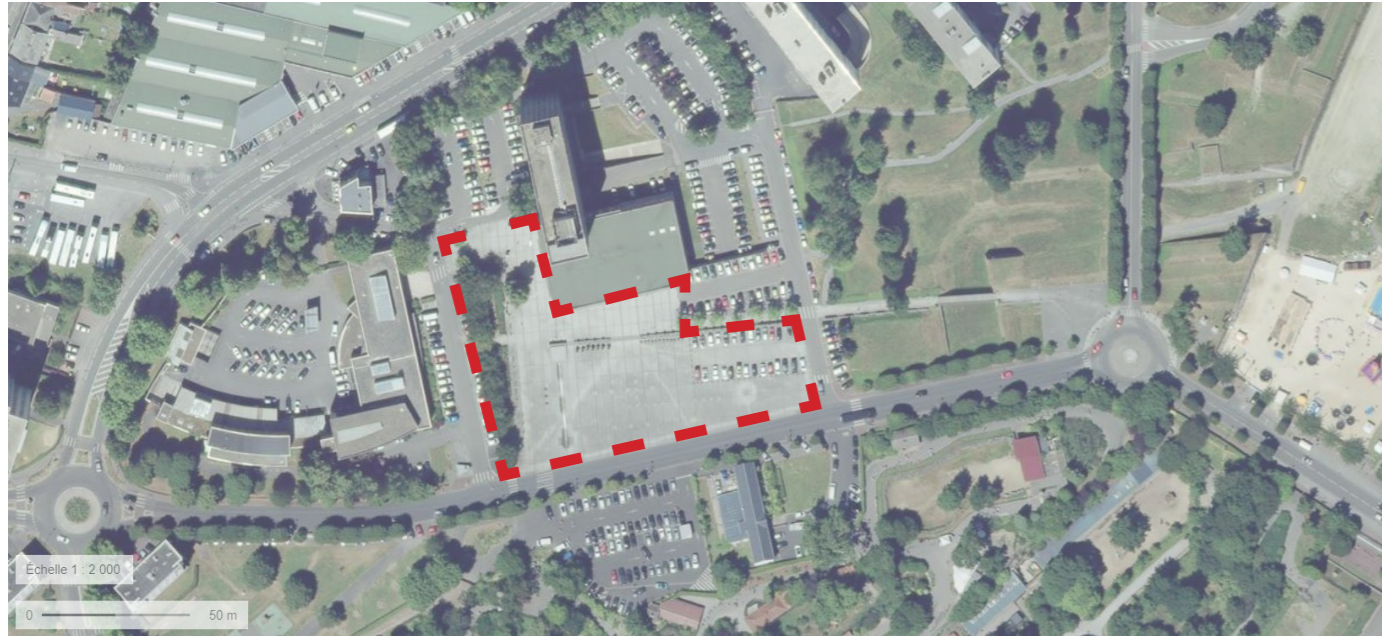
L'architecture basse de la reconstruction permet d'avoir un espace aéré et lumineux. L'espace de jeu pour enfant est protégé par une haie dense qui fait oublier la présence de voiture.

4. Enjeux :

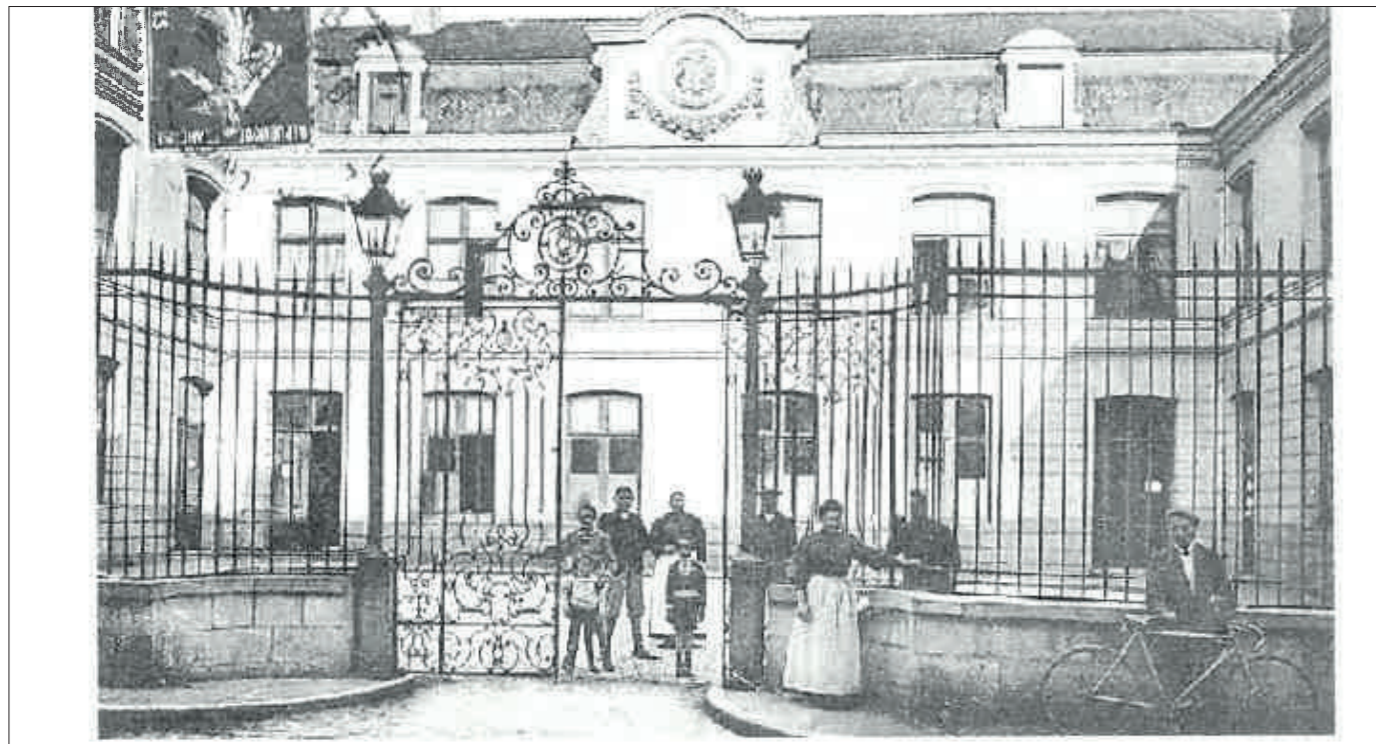
Comment animer ce lieu au quotidien ?
Quelle identité à ce lieu ?

USAGES, FONCTIONS ET TYPOLOGIES DES ESPACES PUBLICS

FICHES THÉMATIQUE : PLACE DE L'HÔTEL DE VILLE



Place de l'hôtel de ville datant de 1970



L'ancien hôtel de ville avant sa destruction en 1940

I. HISTOIRE :

En 1550 l'hôtel de ville se situait au front nord de la place du marché dans le centre-ville. Après divers déménagements pour cause de vétusté, l'hôtel de ville prit place « Place Vauban ». Il fut détruit en 1940 lors de la guerre. André Lurça annonce un projet de reconstruction en 1966 mais c'est finalement A. Gaillard et J. Corbeau qui signent l'actuel hôtel de ville.



Source : <https://www.communes.com/photo-maubeuge,339571>



Une architecture de béton (1970)

2. STATUT :

La place de l'hôtel de ville a une fonction administrative. Elle a pour fonction de mettre en valeur le bâtiment et d'accueillir la kermesse de la bière. La place dégage un espace très large et est investie par des éléments végétaux bas, ce qui renforce l'aspect majestueux de la place. De plus, elle agit tel un parvis mettant en valeur le bâtiment de l'hôtel de ville. La question de l'emplacement de ce nouvel Hôtel de ville hors des remparts du centre-ville pourrait se traduire par un attachement de la commune à avoir un caractère urbain et rural. Est-ce une volonté de se rapprocher des habitants vivants hors du centre-ville ? Seulement 10% des maubeugeois vivent dans le centre ville? source: wikipédia

La place se nomme communément place de l'hôtel de ville, mais se nomme officiellement Place du Docteur Pierre Forest : ancien maire en fonction de 1946 à 1984.

4. Enjeux :

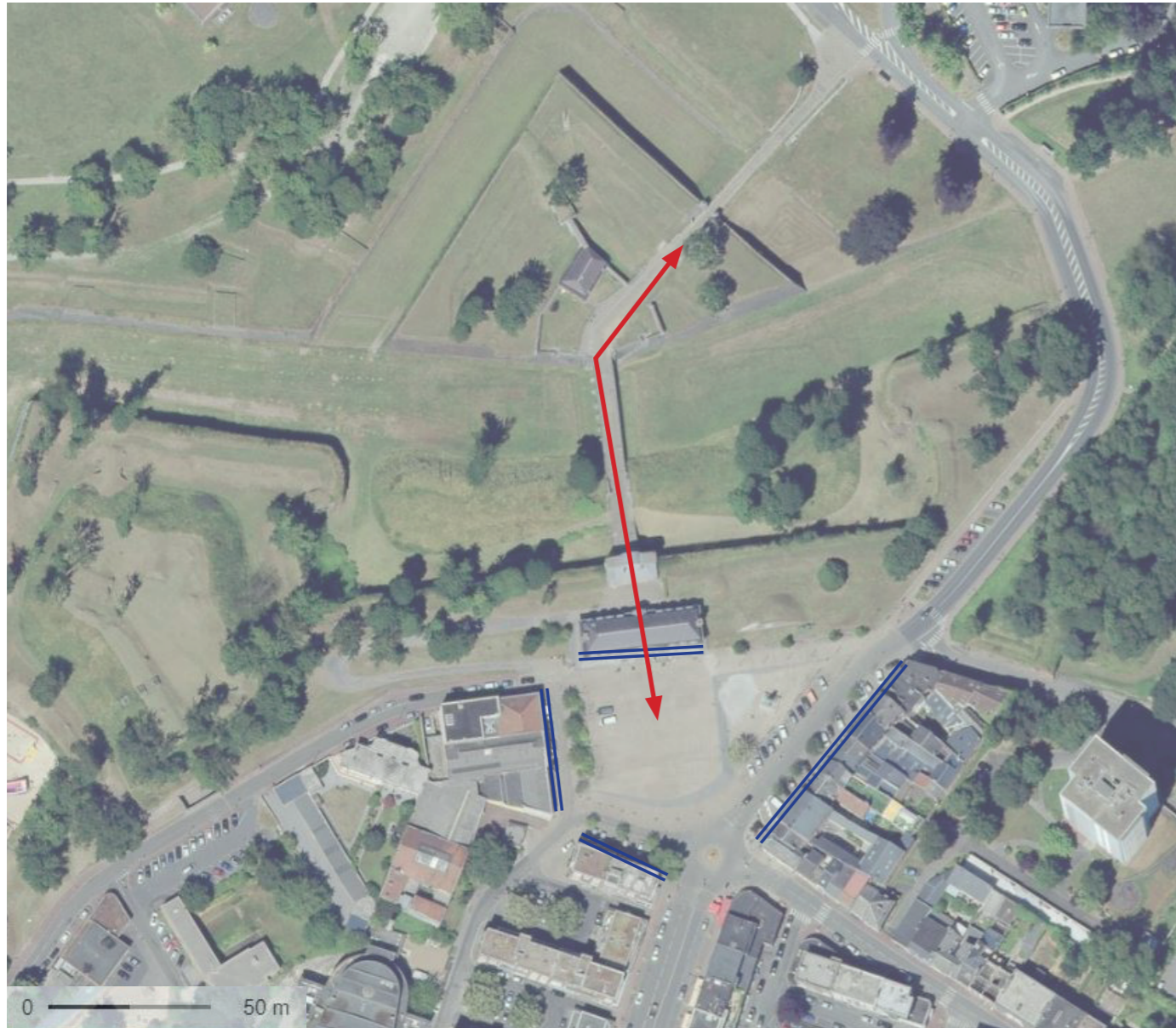
Comment animer cette place au quotidien ?

3. AMBIANCES :

La place est aérée, minérale et vide. Elle permet de sublimer le bâtiment. Elle permet de montrer la puissance qu'a la mairie dans sa commune en dégageant un espace vide de grande dimension. De plus son emplacement face au zoo de la ville montre son attachement à cet élément culturel de la ville.

USAGES, FONCTIONS ET TYPOLOGIES DES ESPACES PUBLICS

FICHES THÉMATIQUE : PLACE VAUBAN



Place Vauban aux portes des remparts : Articulation entre le centre-ville et le nord de la ville

I. HISTOIRE :

Autrefois appelé place Grioëlle (place du marché aux chevaux), elle fut renommé place Vauban tardivement (sans date précise). La porte de Mons permettait l'articulation entre le centre fortifié par Vauban en 1679 et la périphérie.



Une place qui met en valeur la Porte de Gand



Une place en surplomb par rapport à l'automobile

2. STATUT :

La place permet une transition entre les fortifications et le nord de la ville vers le centre urbain plus dynamique. Elle apporte une qualité urbaine au nord de la ville tout en mettant en valeur la qualité patrimoniale du lieu.

3. AMBIANCES :

La place permet une mise à distance de la porte de Gand et ainsi apprécier l'architecture.

Le piéton est en surplomb des véhicules ce qui permet d'avoir une attitude de spectateur et non de subir la trombe routière.

Cette place minérale vient en opposition avec les fortifications plus végétales en symbolisant l'entrée du centre-ville.

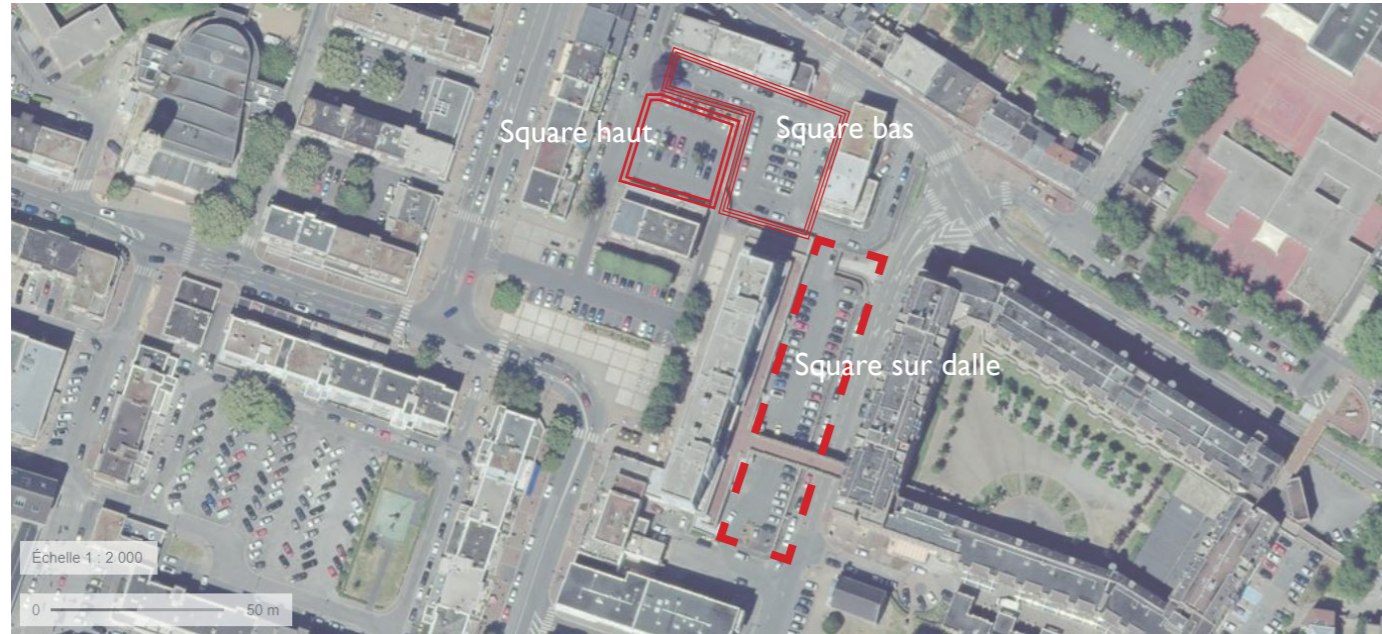
4. Enjeux :

Comment mieux connecter la place à l'avenue Albert 1er ?

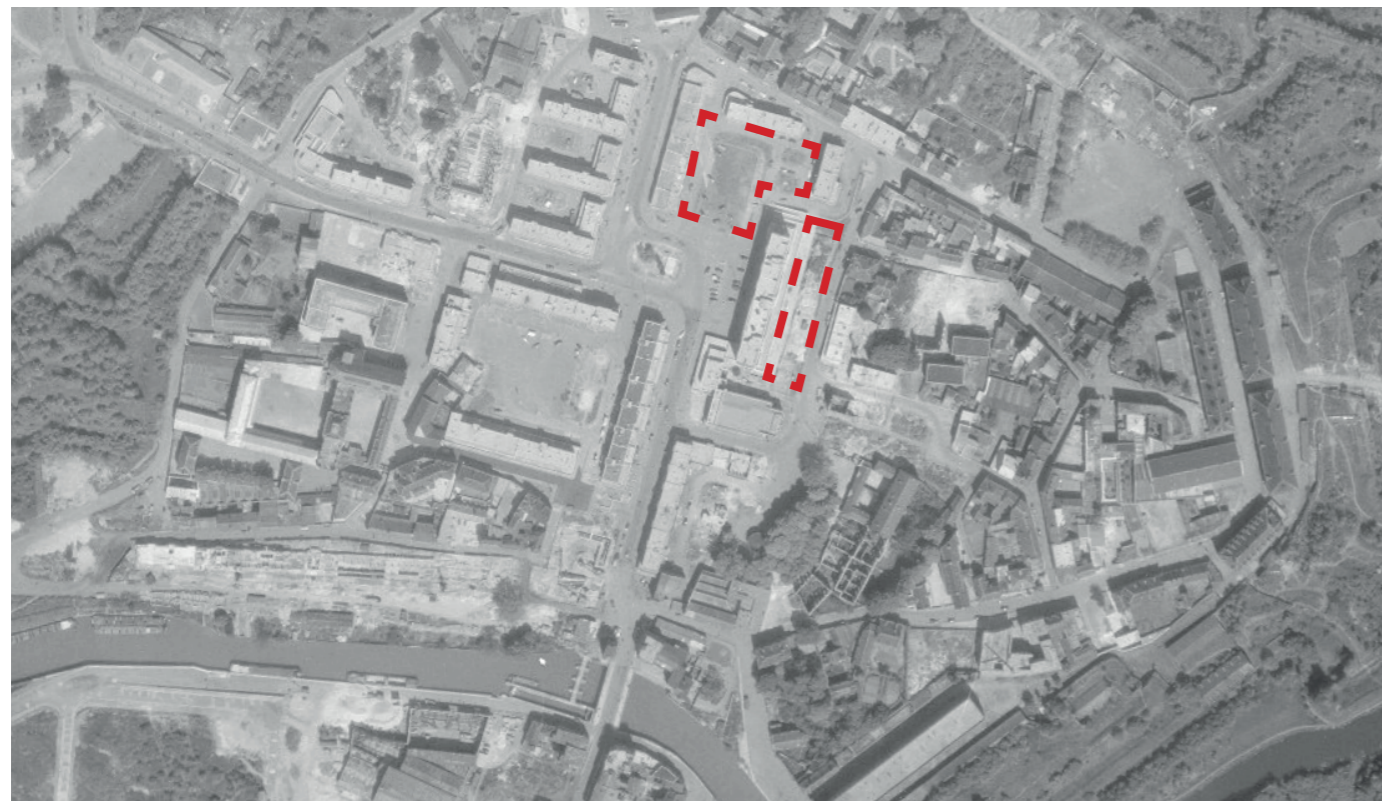
Comment connecter cet espace au nord de la ville via les remparts ?

USAGES, FONCTIONS ET TYPOLOGIES DES ESPACES PUBLICS

FICHES THÉMATIQUE : SQUARE LAFAYETTE / QUAREGON



Les cœurs d'îlots bénéficient d'un accès direct à l'Avenue Albert 1er



Naissance des squares lors de la reconstruction après-guerre

1. HISTOIRE :

André Lurça repense ces espaces à proximité de la place de Nation en cœur d'îlot. L'activité commerciale pouvait ainsi se faire coté square et coté rue. Cette spécificité a décliné avec le temps et les cœurs d'îlots ont perdu leurs identités.



Un cœur d'îlot utilisé comme stationnement



Un accès direct depuis la place des Nations

2. STATUT :

Les squares ont une fonction de stationnement pour les habitants des résidences proches mais aussi pour les usagers des commerces proches de la place de Nation. L'ensemble de ces espaces s'articulent les uns avec les autres sur plusieurs niveaux : un square haut, un square bas et un square sur dalle sur un parking souterrain. Donc 4 niveaux de stationnements à l'arrière de la place des Nations, fortement prisé le jour du Marché. Toutefois certains accès menant à la place sont peu visible, manque de liaisons entre les espaces.

3. AMBIANCES :

Les squares ont un accès direct depuis la place des Nations mais n'invite pas à y aller. L'espace est ouvert et lumineux mais difficilement appréciable de part la sur-présence de véhicules et l'absence de plantations. De plus, comme dans de nombreux cœurs d'îlots dans la ville, les commerces tournent le dos aux espaces intérieurs et sont tournés vers la rue plus dynamique. Ces squares sont cernés par des immeubles d'habitations haut (R+6 maximum)

4. ENJEUX :

Comment retrouver une identité de cœur d'îlot ?
Comment contrôler la place du stationnement ?
Comment connecter les squares à la place de Nations ?

USAGES, FONCTIONS ET TYPOLOGIES DES ESPACES PUBLICS

FICHES THÉMATIQUE : AVENUE ALBERT IER / MABUSE / DE FRANCE



L'avenue Albert Ier et Mabuse : les rues commerçantes de la ville

I. HISTOIRE :

L'avenue Albert Ier et Jean Mabuse ainsi que l'avenue de France au sud de la Sambre sont issus de la reconstruction de la ville par André Lurça. La place des nations est le lieu de rencontre des deux Avenues commerçantes de la ville.



Une avenue large qui dessert de nord de la ville depuis le centre-ville



Une avenue commerçante avec des trottoirs qualitatifs

2. STATUT :

Les trois avenues permettent aux véhicules de traverser la ville du nord au sud. Les trottoirs larges permettent aux piétons de traverser la ville facilement. Toutefois aucune infrastructures cyclables existent au nord de la ville. Ces avenues irriguent le centre-ville par de petits passages et passerelles donnant sur les cœurs d'îlots (squares et places.) Les Avenues possèdent aussi du stationnement longitudinale ou en épi de chaque côté. Les avenues sont tenues par des logements collectifs assez bas (R+1 à R+3), ce qui donne des avenues très ouvertes et larges.

3. AMBIANCES :

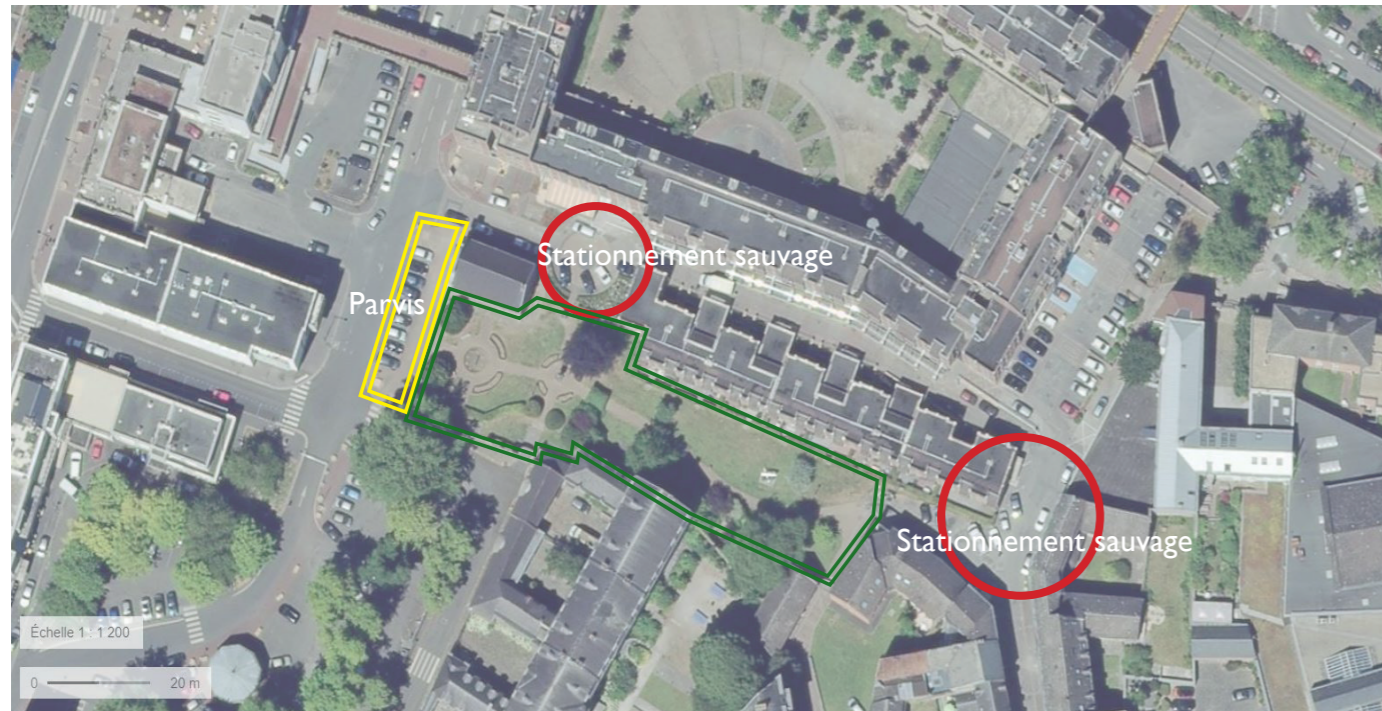
Les avenues commerçantes animent le centre-ville. Les revêtements de sol des avenues sont identiques sur le trottoirs et sont en relation avec la place des Nations. Il n'y a pas de mobilier urbain (assise) pour les piétons puisque l'avenue a une fonction de passage et de déserte vers les rues perpendiculaire et le sud de la ville. La rue est peu arborée mais il y tout de même la présence de jardinière et de pot montrant un soin des espaces publics souhaité par la ville au même titre que la place de l'hôtel de ville.

4. ENJEUX :

Comment apaiser la circulation des avenues ?
Comment conforter l'animation commerciale des avenues ?
Comment repenser la place du piéton et des modes doux ?

USAGES, FONCTIONS ET TYPOLOGIES DES ESPACES PUBLICS

FICHES THÉMATIQUE : CHAPELLE DES SŒURS NOIRES ET JARDIN DES SCULPTURES (SQUARE JOURDAN)



Les cœurs d'îlots bénéficient d'un accès direct à l'Avenue Albert 1er

I. HISTOIRE :

La chapelle des Sœurs noires a résisté lors de la seconde guerre mondiale et a servi l'hôpital militaire. Avant de devenir un espace de rencontre culturelle pour les étudiants, lycéens et à été utilisé comme bibliothèque pour le centre-ville.



L'arrière de la chapelle utilisé comme stationnement sauvage



Mise en scène des œuvres d'arts dans le jardin des sculptures

2. STATUT :

Le jardin des sculptures est un jardin de passage et non un jardin d'arrêt. Le parvis de la chapelle des Sœurs noires et les extrémités du jardin sont utilisés comme stationnement sauvage, ce qui n'invite pas à y pénétrer.

3. AMBIANCES :

Ce jardin des sculptures est un espace de passage dans un cadre planté. C'est le seul espace de ce type dans le centre-ville. Toutefois il n'est pas visible dans la ville et reste confidentiel alors qu'il bénéficie d'une proximité forte de la place Verte

4. Enjeux :

Comment connecter ce jardin à la place Verte ?

Comment redonner une place à la chapelle de Sœurs Noires et la mettre en valeur ?

Naissance des squares lors de la reconstruction après-guerre

USAGES, FONCTIONS ET TYPOLOGIES DES ESPACES PUBLICS

ENJEUX GLOBAUX



- Repenser les arrières et les cœurs d'îlots en requestionnant les commerces traversant en rez-de-chaussé en relation avec les avenues commerçantes.
- Valoriser certains arrières par la proximité des éléments patrimoniaux, comme l'espace Sthraus, l'église st Pierre St Paul, et de la « Grimpette ».
- Requestionner la place de la voiture et le réseau de circulation automobile. La voiture qui est à la fois omniprésente et qui est aussi indispensable pour ses habitants. Comment repenser la place de la voiture dans le centre-ville en ne délaissant pas les commerces mais en révélant d'autres usages (mode doux et piéton).
- Comment animer les cœurs d'îlots en dehors de l'agitation urbaine ?
- Comment mettre en avant l'articulation qu'opère l'espace des fortifications Vauban entre le nord de la commune avec ses habitations modernes et le centre-ville vieillissant.
- Comment connecter le Mail de la Sambre et le quai des Nerviens au territoire pour un usage de promenade et de balade douce ?
- Comment articuler et dynamiser le passage entre la ville haute et la ville basse en mettant en valeur les éléments patrimoniaux de la ville ?

