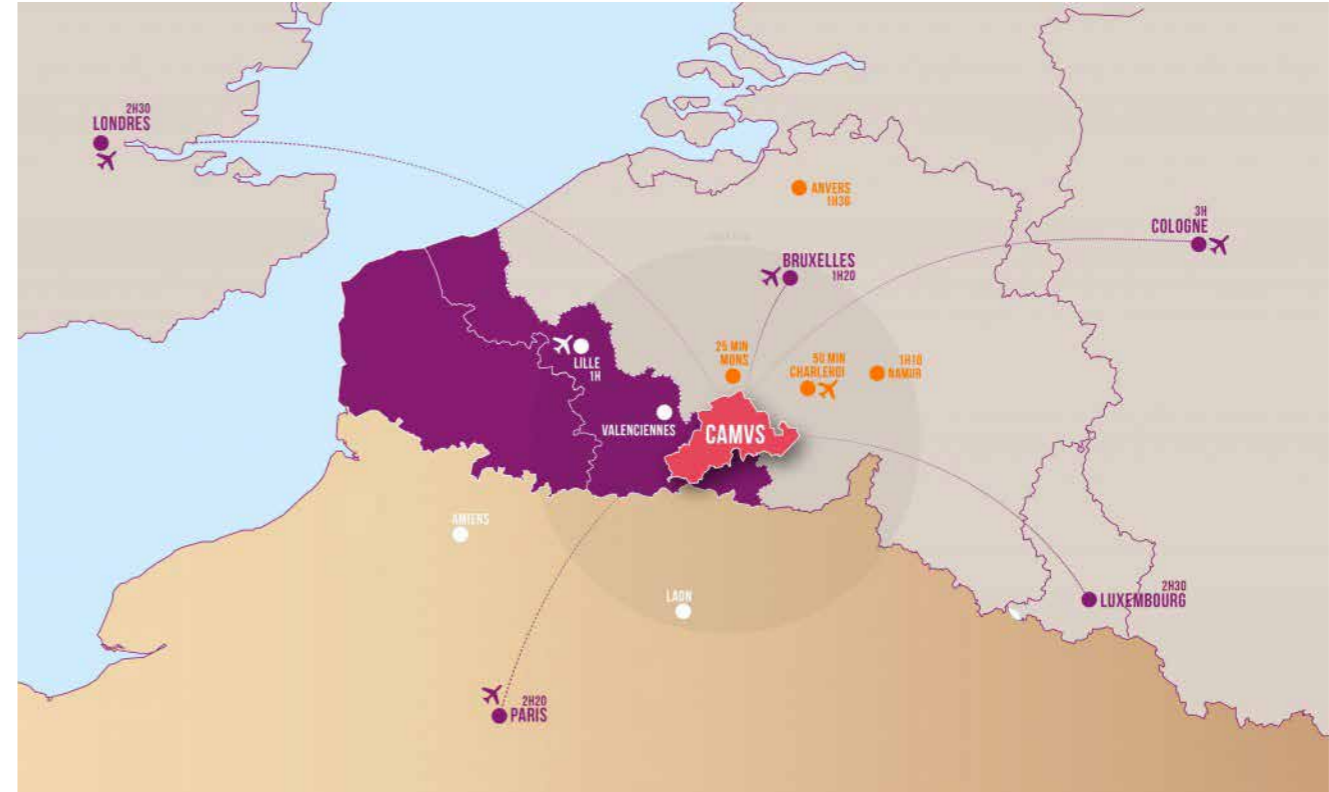
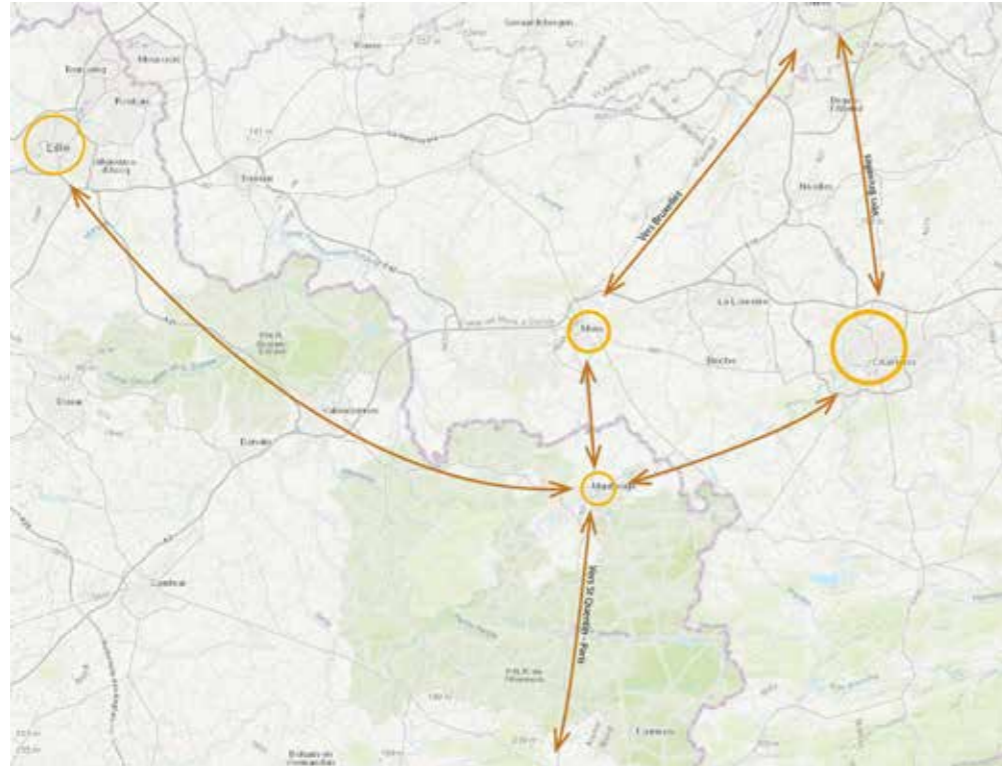


Situation territoriale

Maubeuge au sein de son territoire



<https://www.agglo-maubeugevaldesambre.fr/dev-eco/situation-geographique/>

La ville de Maubeuge est une commune du département du Nord, qui prend place dans la grande région Hauts de France.

La ville fait partie de la communauté d'agglomération Maubeuge Val de Sambre. La communauté d'agglomération compte 43 communes pour une population totale de 126606 habitants répartis sur 379km².

La ville est frontalière de la Belgique et entretient depuis de longues années des liens avec la ville Belge de Mons. Maubeuge est en connexion avec Lille et se trouve sur la liaison Charleroi-St Quentin-Paris. Cependant, la ville de Maubeuge n'est en aucun cas sous l'influence de la métropole lilloise.

Elle est reliée au territoire par le réseau routier via l'autoroute A2 et A23, à Mons via la N2 puis la N6 coté belge, à Charleroi via la D649 puis les différentes routes nationales belges (652, 59, 54 et 90).

Le réseau ferroviaire dessert également la commune et la connecte à Lille, St Quentin (et Paris par extension) mais aussi à Charleroi. Il est utilisé principalement pour le travail et en dehors des heures, le service est fortement restreint (ce qui accentue l'enclavement).

On remarque avec la carte de circulation, qu'à une heure de voiture de Maubeuge, on se retrouve aux portes de Bruxelles, Lille, Arras et Namur. On remarque alors que Maubeuge est situé en plein territoire rural, loin des grands pôles urbains.

Seules les migrations pendulaires ouvrent la ville vers son territoire. Une fois ces trajets effectués, la ville se trouve enclavée et quasi intégralement dédiée à la voiture. Ceci est dû à sa situation géographique en milieu rural.

Circulation à 1 h de Maubeuge



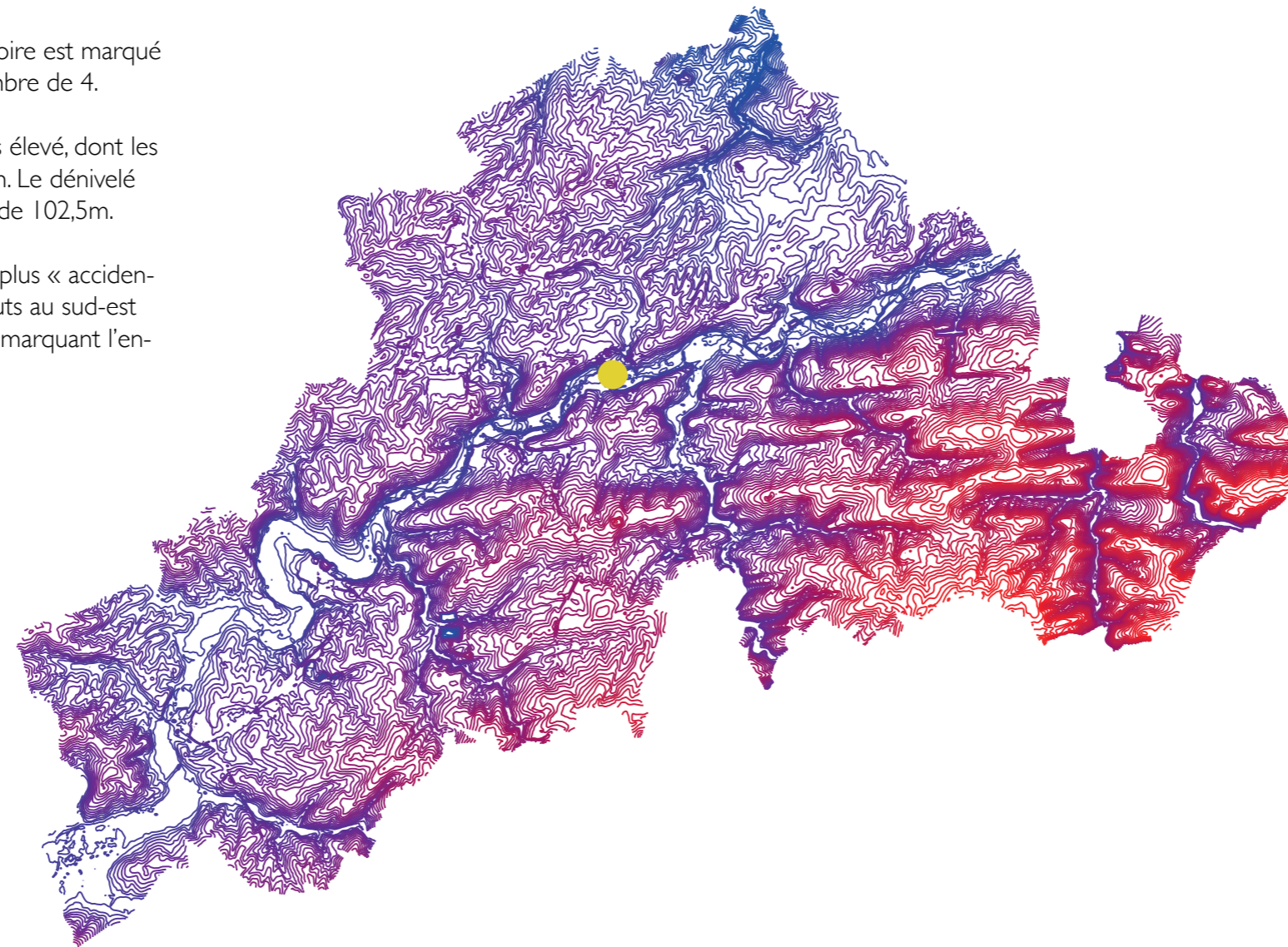
Topographie

Carte topographique du territoire

La topographie de l'Avesnois est marquée par une vallée principale dans laquelle coule la Sambre. Au nord de la Sambre s'étend un vaste plateau dont l'altitude est comprise entre 140 et 160m. Le plateau nord est globalement plat. Le sud du territoire est marqué par des vallons, affluents de la Sambre. Ils sont au nombre de 4.

Le sud-est de l'Avesnois possède un relief plus élevé, dont les points les plus hauts culminent aux alentours de 230m. Le dénivelé au nord est de 32,5m. Le dénivelé sud quant à lui est de 102,5m.

La topographie du plateau sud se trouve être plus « accidentée » que le plateau nord. Les vallons et les points hauts au sud-est confère au territoire un paysage vallonné et ondulant marquant l'entrée du massif des Ardennes.



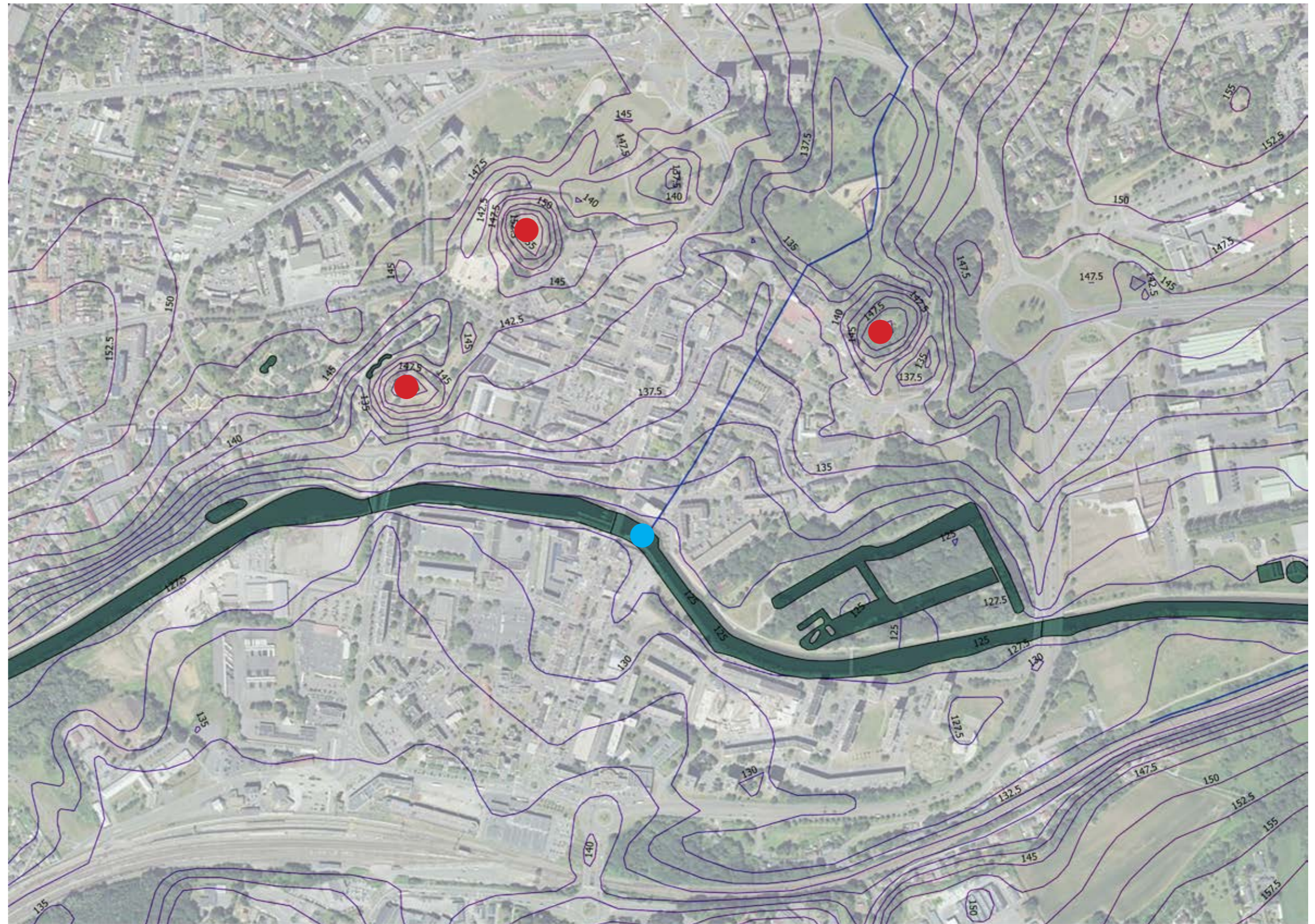
Légende

CAMMS 2.5m contours L93

- 90
- 95
- 100
- 105
- 110
- 115
- 120
- 125
- 130
- 135
- 140
- 145
- 150
- 155
- 160
- 165
- 170
- 175
- 180
- 185
- 190
- 195
- 200
- 205
- 210
- 215
- 220
- 225
- 230

Topographie

Plan topographique de Maubeuge



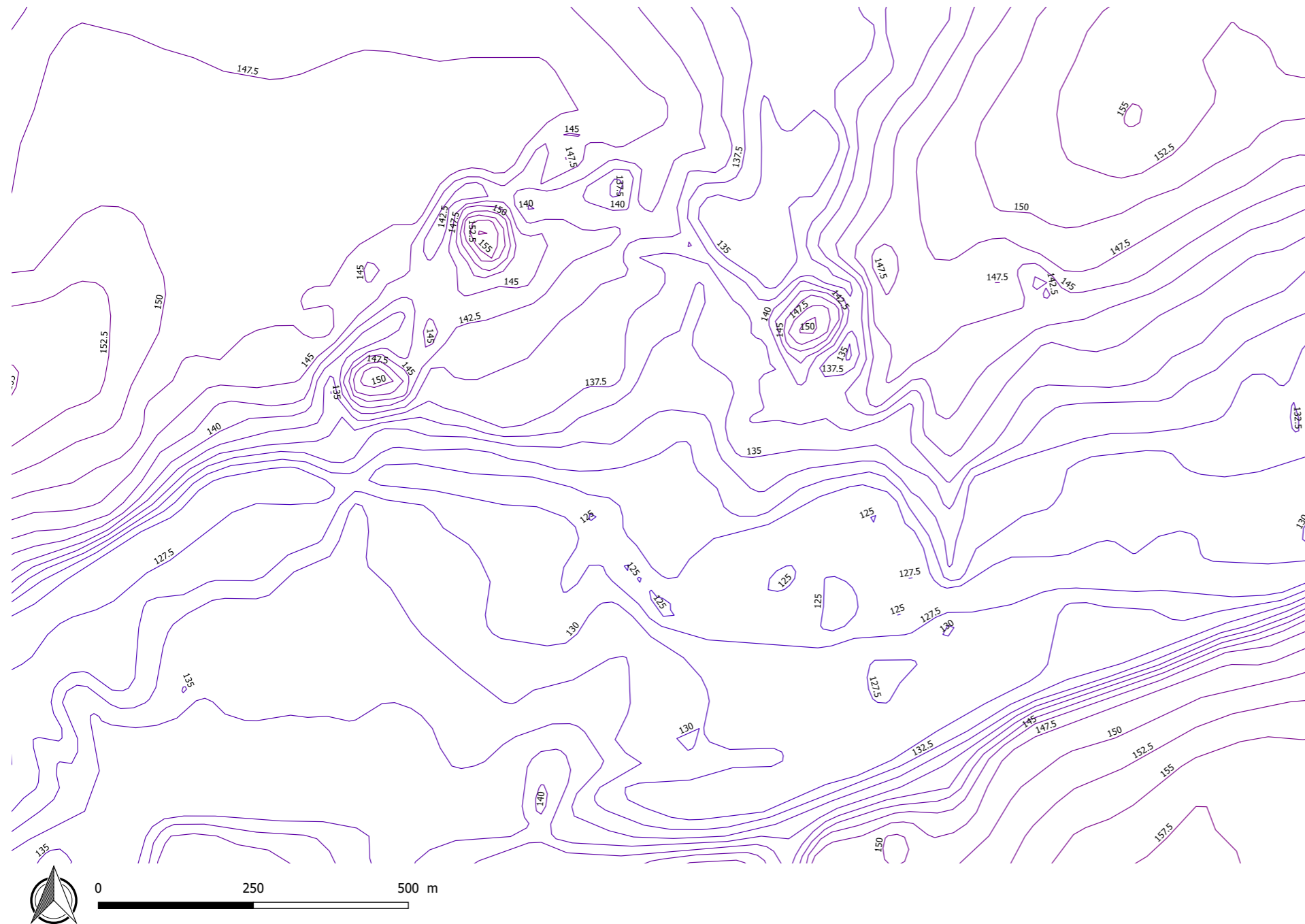
0 100 200 300 m

● Point haut

● Point bas

Topographie

Courbes de niveaux



Depuis la reconstruction, la topographie qui était révélatrice de la ville haute et de la ville basse n'est plus vraiment perceptible. Les éléments topographiques affirmés de la ville sont liés au système de fortification de Vauban.

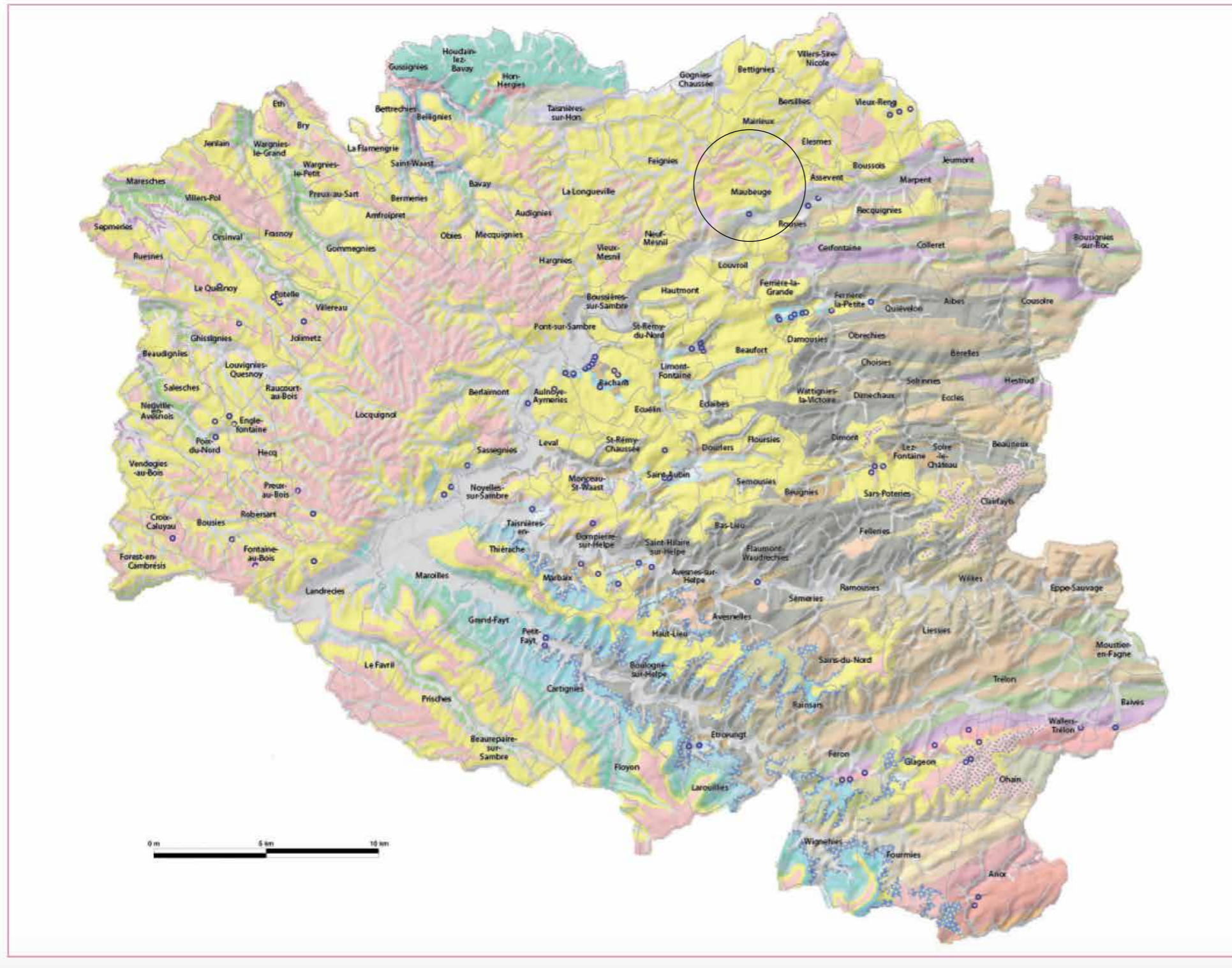
En ce qui concerne Maubeuge, la Sambre sépare la ville haute de la ville basse. L'altimétrie de la ville haute est approximativement de 150m, dont les points les plus hauts correspondent aux bastions de la citadelle et culminent à 155m.

Le dénivelé est de 22,5m. La ville basse possède une topographie plus plane : 140m correspond au point le plus haut. Son dénivelé n'est que de 12,5m.

Maubeuge possède donc une topographie plus accentuée au nord et une plus douce au sud.

Géologie

Carte géologique de l'avesnois (BRGM) et points de captage d'eau potable



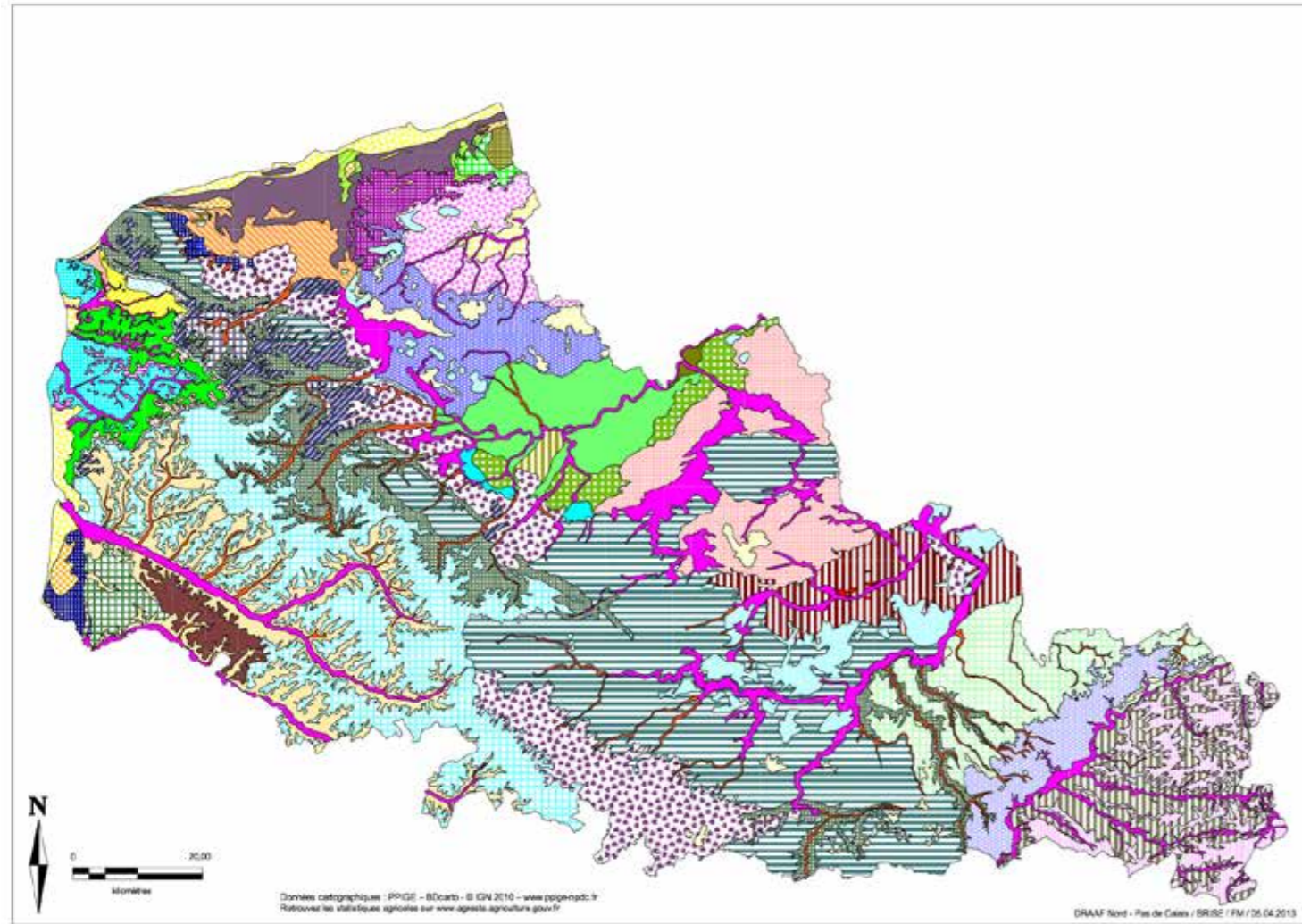
Cette carte présente les différentes formations géologiques présentes sur le territoire de l'Avesnois. On y retrouve :

- Au Nord-Ouest, en jaune, rose, vert : les plateaux crayeux de l'aire tertiaire en continuité des plateaux du Cambrésis et du Valenciennais.
- Au sud est, les teintes foncées correspondent aux : schistes, grès, et calcaires de l'aire primaire.
- Au centre, la vallée de la Sambre constitue une limite entre ces deux entités géologiques.

Il se trouve alors que Maubeuge se situe entre des plateaux crayeux et la vallée de la Sambre qui la sectionne. On retrouve alors à Maubeuge la ville haute et la ville basse.

Géologie

Carte des pédopaysages du Nord Pas-de-Calais



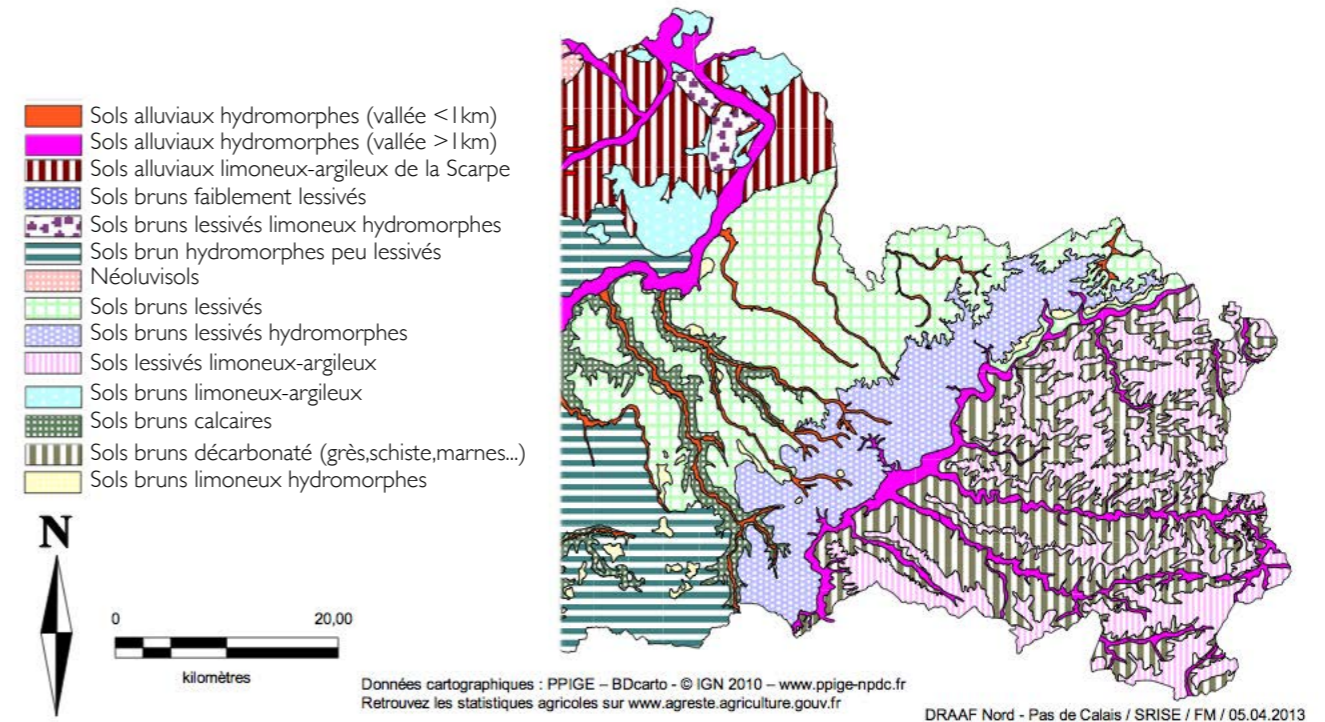
Sol alluvial : Le sol alluvial est un sol sédimentaire minéral qui provient d'alluvions; on le trouve dans des plaines de sédimentation (comme une plaine d'inondation, un deltas ou un estuaires, une plaine côtière) où le relief est généralement en pente douce ou presque plat. Sa composition est souvent telle que la teneur en argile est suffisante pour retenir l'eau et permettre la construction de digues d'étangs.

Hydromorphe : Un sol est dit hydromorphe lorsqu'il montre des marques physiques d'une saturation régulière en eau.

Sols bruns : Les sols bruns (ou brunisols) sont la forme classique de sol évolué que l'on rencontre sous forêt feuillue en zone tempérée.

Néoluvisol : Un luvisol, est un « sol lessivé ». Il est caractérisé du haut en bas par :
un horizon A de surface (labouré, ou humifère sous forêt),
un horizon E, plus ou moins blanchi et appauvri en argile,
un horizon B, plus sombre, riche en argile,

Agrandissement sur le territoire de l'Avesnois



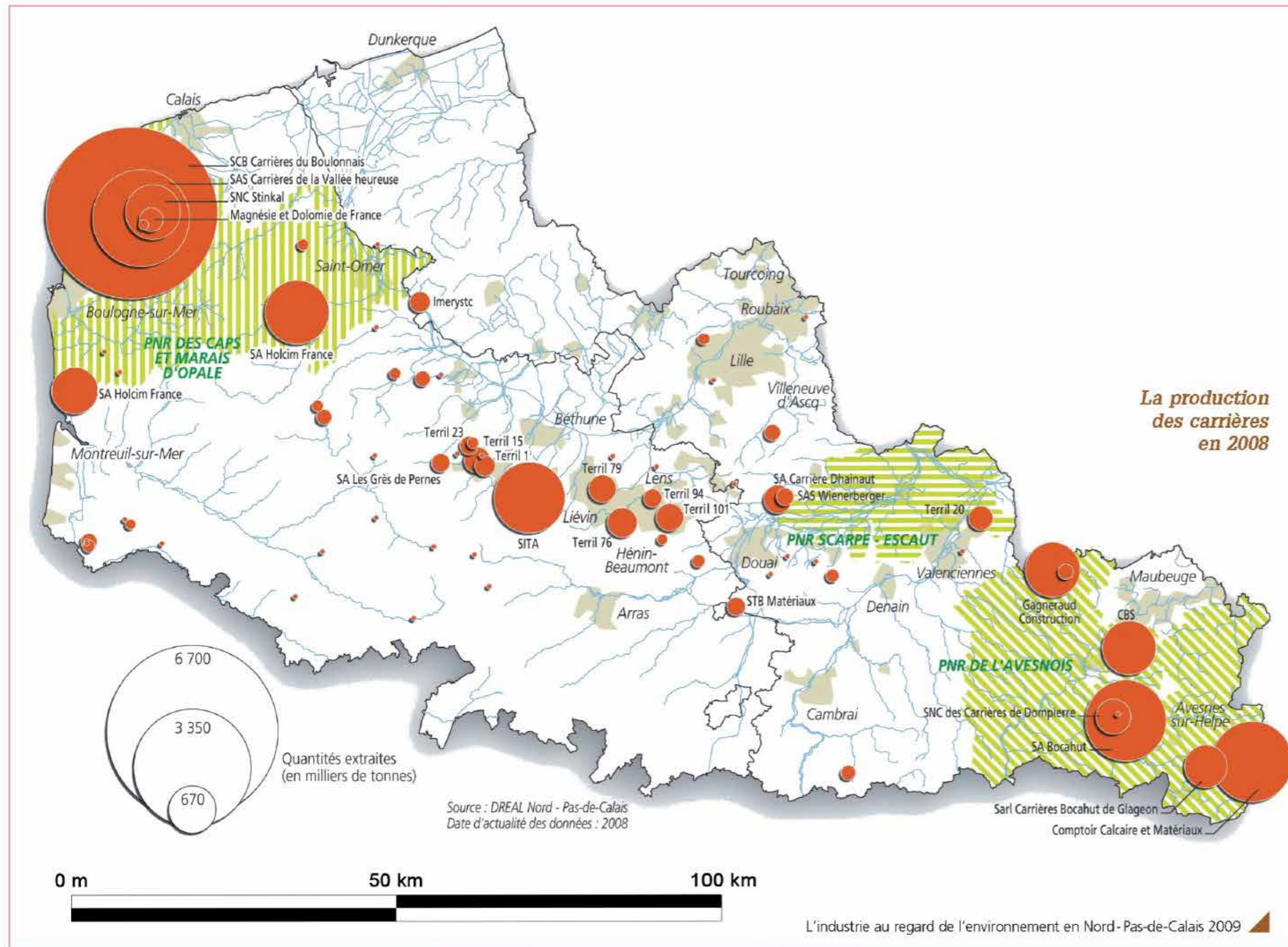
un horizon C, dont la teneur en argile est normalement comprise entre celle du E et celle du B.

Sol lessivé : Le lessivage est le transport des éléments du sol (sédiments, engrais, pesticides...) par les eaux de surfaces (pluie).

Il en résulte donc des sols qui sont exploités ou non par les agriculteurs soit pour l'élevage soit pour la culture. Le plateau nord présente le plus de culture et le plateau quant à lui est consacré à l'élevage. La présence ou non d'un couvert végétal tel que les haies bocagères ou de l'herbe favorise ou évite le lessivage des sols.

Géologie

Production des carrières dans le Nord Pas-de-Calais



La production des carrières en 2008



Porte de Mons - Maubeuge



Mairie de Ferrière la Grande

Historiquement, les sous-sols de l'Avesnois ont et font l'objet de site d'exploitations et d'extraction de pierre de taille (pierre bleue), de chaux, et de granulats calcaires.

Cette carte présente la répartition des sites d'extractions dans les Hauts de France.

Il est possible d'observer que le territoire de Val de Sambre constitue un des bassins principaux d'extraction de pierres de tailles dans le territoire.

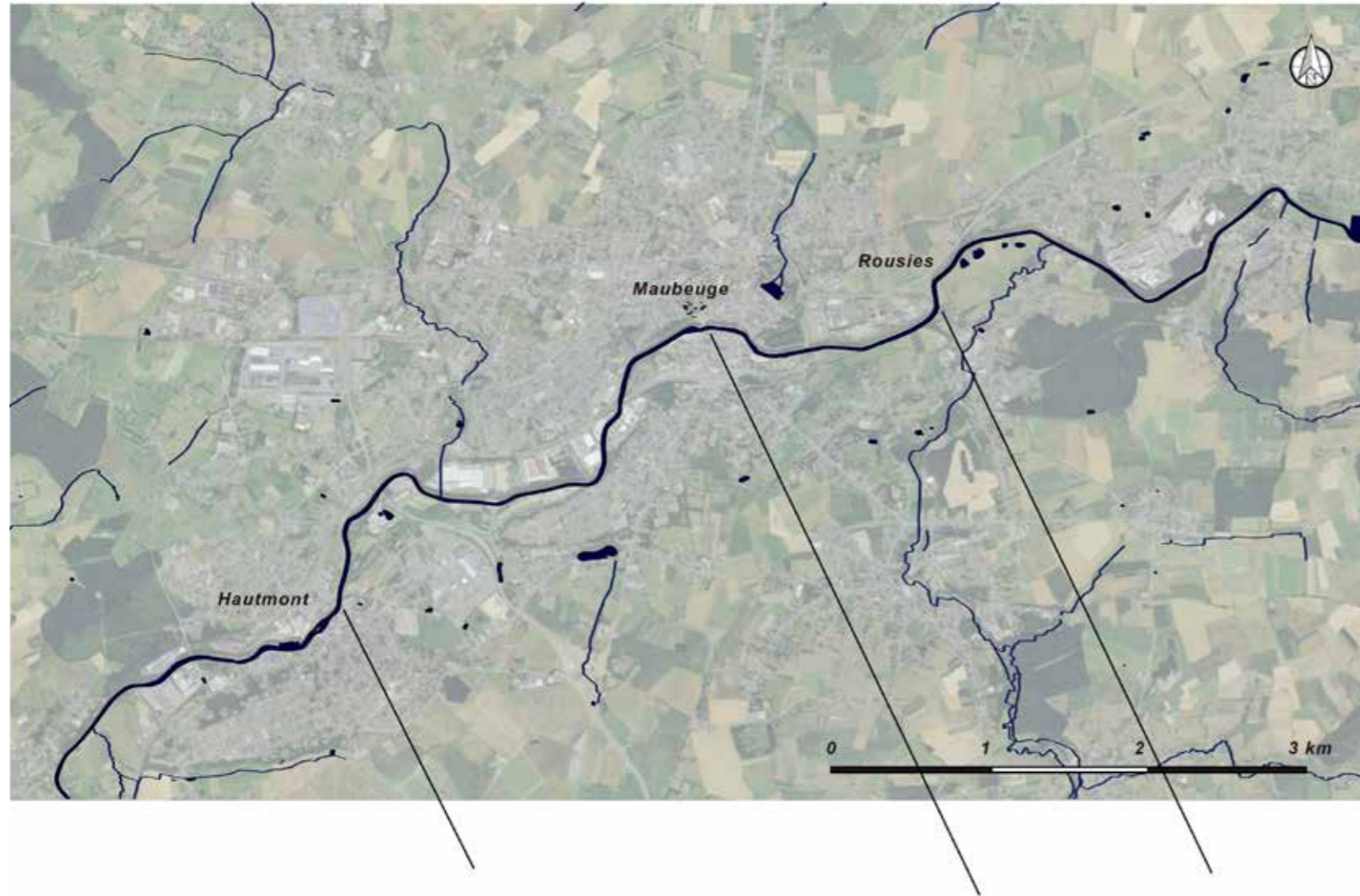
L'extraction de ces pierres de tailles à des influences fortes sur le territoires :

- La formation de carrière et donc la modification de la topographie et du sol (remblais important)
- Une architecture singulière et unique, basée sur le sous-sol (brique+ pierre bleue, calcaire blanc, schiste.)

Il en résulte une singularité culturelle qui s'exprime à travers les matériaux de constructions, leurs textures, leurs couleurs. Cela confère à la ville et au villages environnants un caractère unique dans le département du Nord.

Hydrographie

Carte du réseau hydrographique du territoire maubeugeois



Le bassin de la Sambre présente une grande diversité de cours d'eau au potentiel écologique intéressant ainsi qu'un support possible pour le développement de mobilités au sein de la communauté de communes Val de Sambre.

En effet, la présence de milieux naturels riches et diversifiés, les pluies importantes, la faible densité d'habitat et la tendance au déclin de certaines activités potentiellement polluantes limitent les pressions humaines par rapport à d'autres territoires.

Le bassin est aussi caractérisé par la présence de petites rivières aux débits rapides et aux crues redoutables. La Sambre s'écoule vers le bassin belge et la Mer du Nord. Elle est parfois canalisée notamment lorsqu'elle traverse Maubeuge. Lorsqu'elle est canalisée celle-ci présente un caractère beaucoup plus urbain.

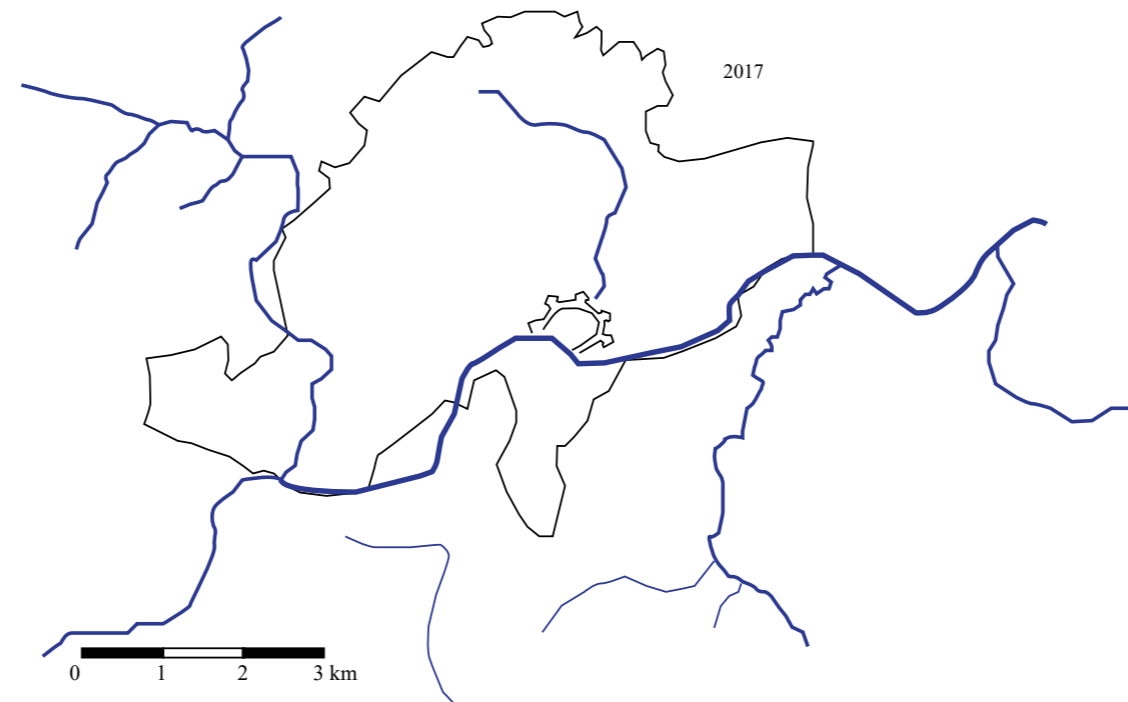
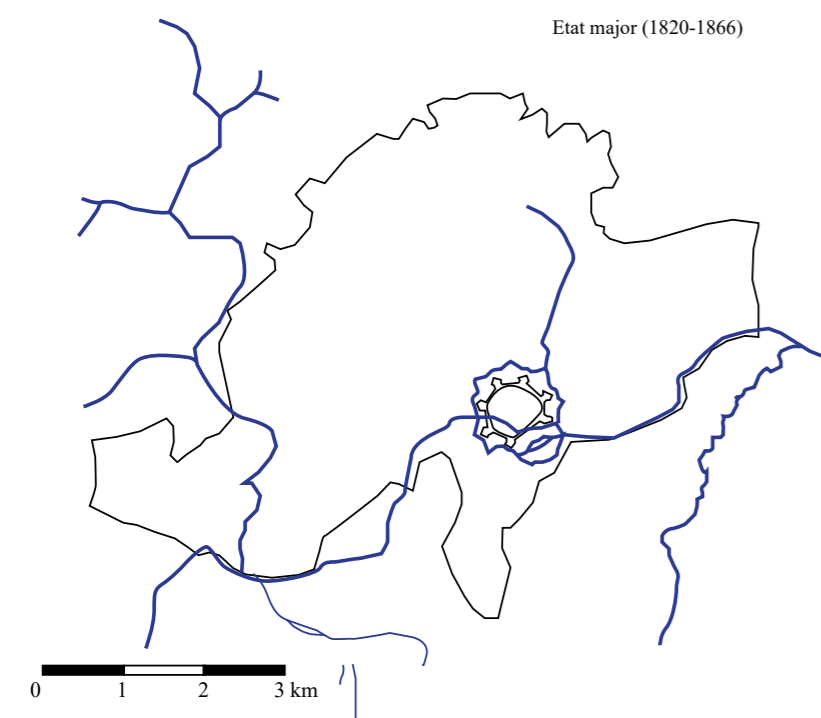
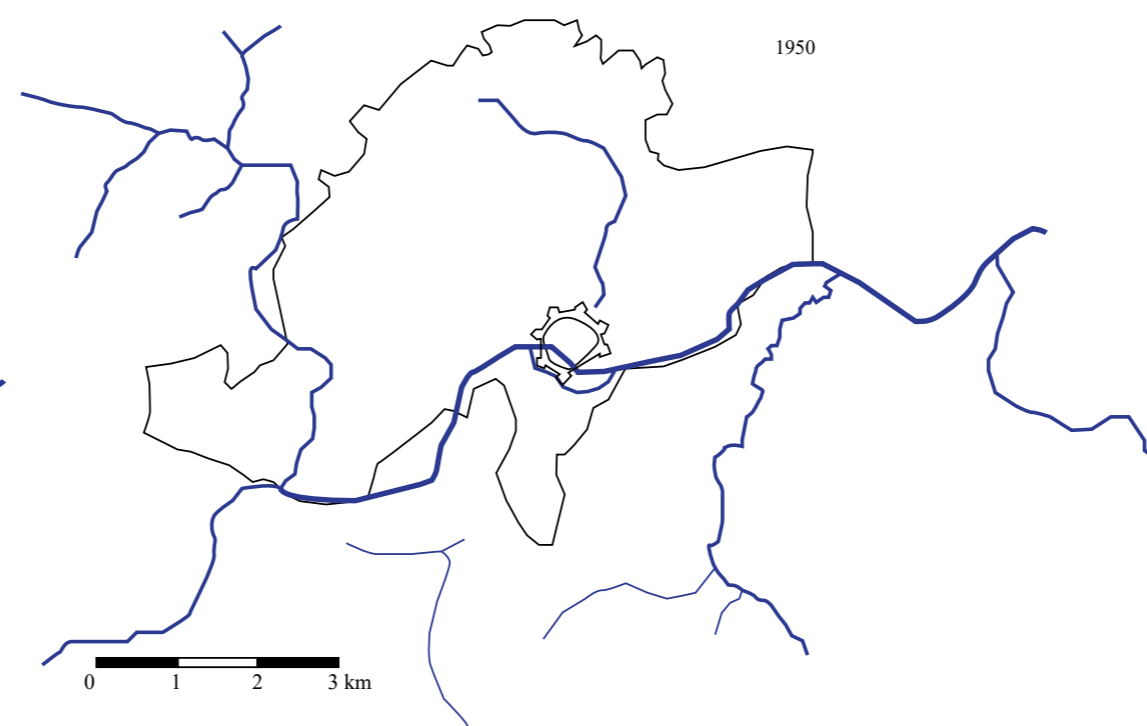
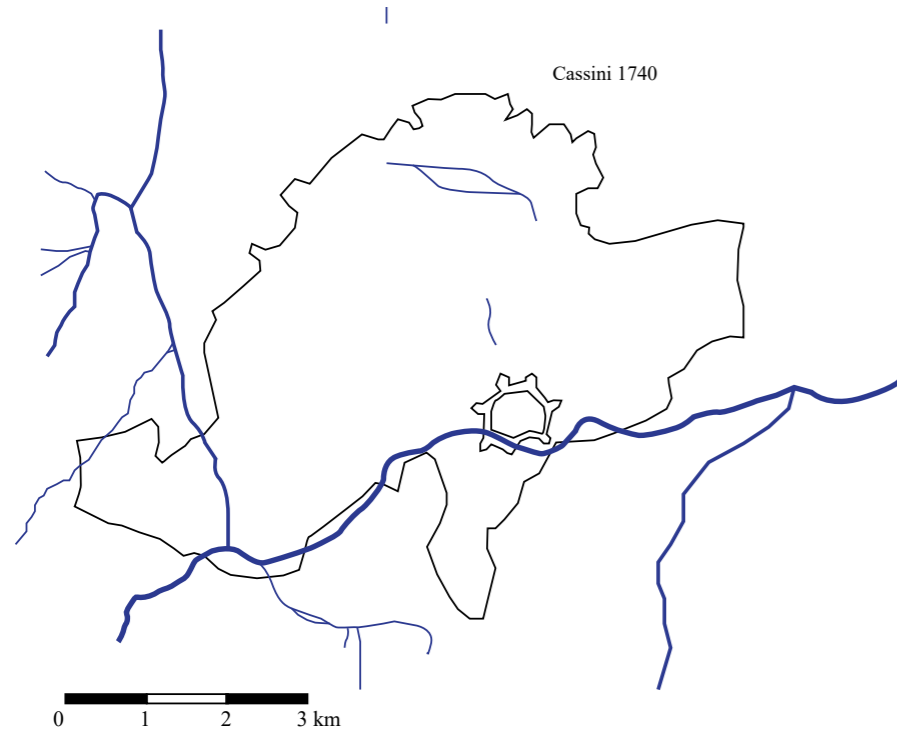
En amont et en aval de la ville, les berges présentent un profil plus « naturel », illustrant bien l'environnement rural et excentré de la périphérie de Maubeuge.

<http://www.parc-naturel-avesnois.fr/blog/2012/11/22/la-ressource-en-eau-et-les-milieux-aquatiques/>

<https://www.hauts-de-france.developpement-durable.gouv.fr/?Le-reseau-hydrographique>



Evolution de l'hydrologie



Il est possible d'observer que du 18ème au 19ème siècle, la Sambre et la Pisselotte ont été utilisé pour inonder les fortifications de Vauban. Ceci étant associé a la topographie du lieu permettant de défendre la ville contre les attaques.

En 1950, suite à la période de guerre et de reconstruction, on observe l'absence d'eau autour des fortifications, l'obsolescence de ce système défensifs de fortifications ne nécessitant plus la présence d'eau. Les dérivations et affluents de la Sambre sont asséchés ou canalisés. A cette période on remarque aussi la création de châteaux d'eau exploitant certains cours d'eau en partie Sud.

De 20ème à aujourd'hui, la démantèlement des fortifications au profit de la reconstruction a entrainer la disparition d'un bras de la Sambre au sud des fortifications.

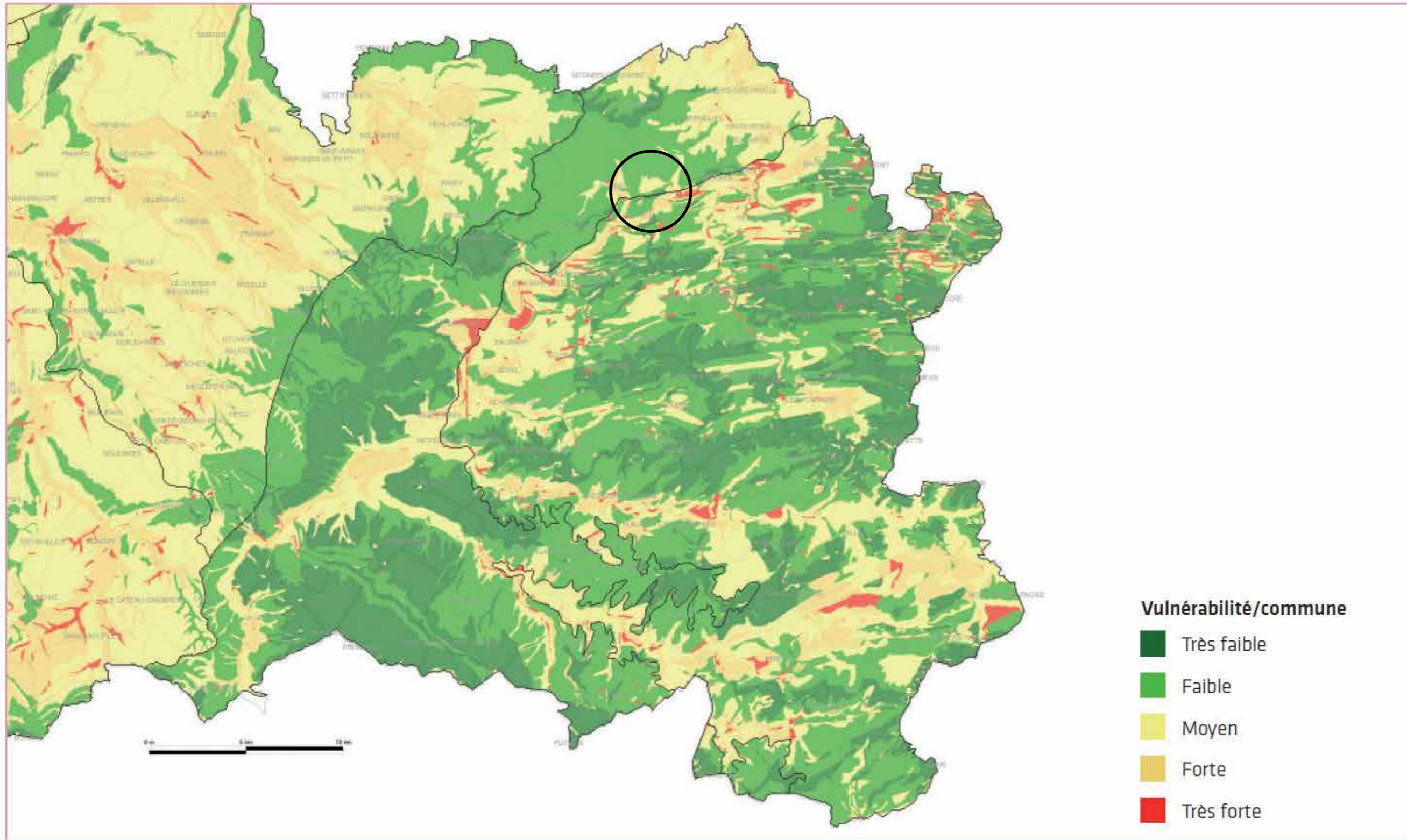


Hydrographie

Carte de vulnérabilité des eaux souterraines

La ville de Maubeuge trouve sa place dans une vallée, en bord de cours de Sambre. La vulnérabilité de la ville est principalement liée aux crues. Il y a peu de nappes phréatiques sous la ville ce qui induit un faible risque. Les risques importants sont présents sur les plaines agricoles ouvertes plus au nord ouest de la ville.

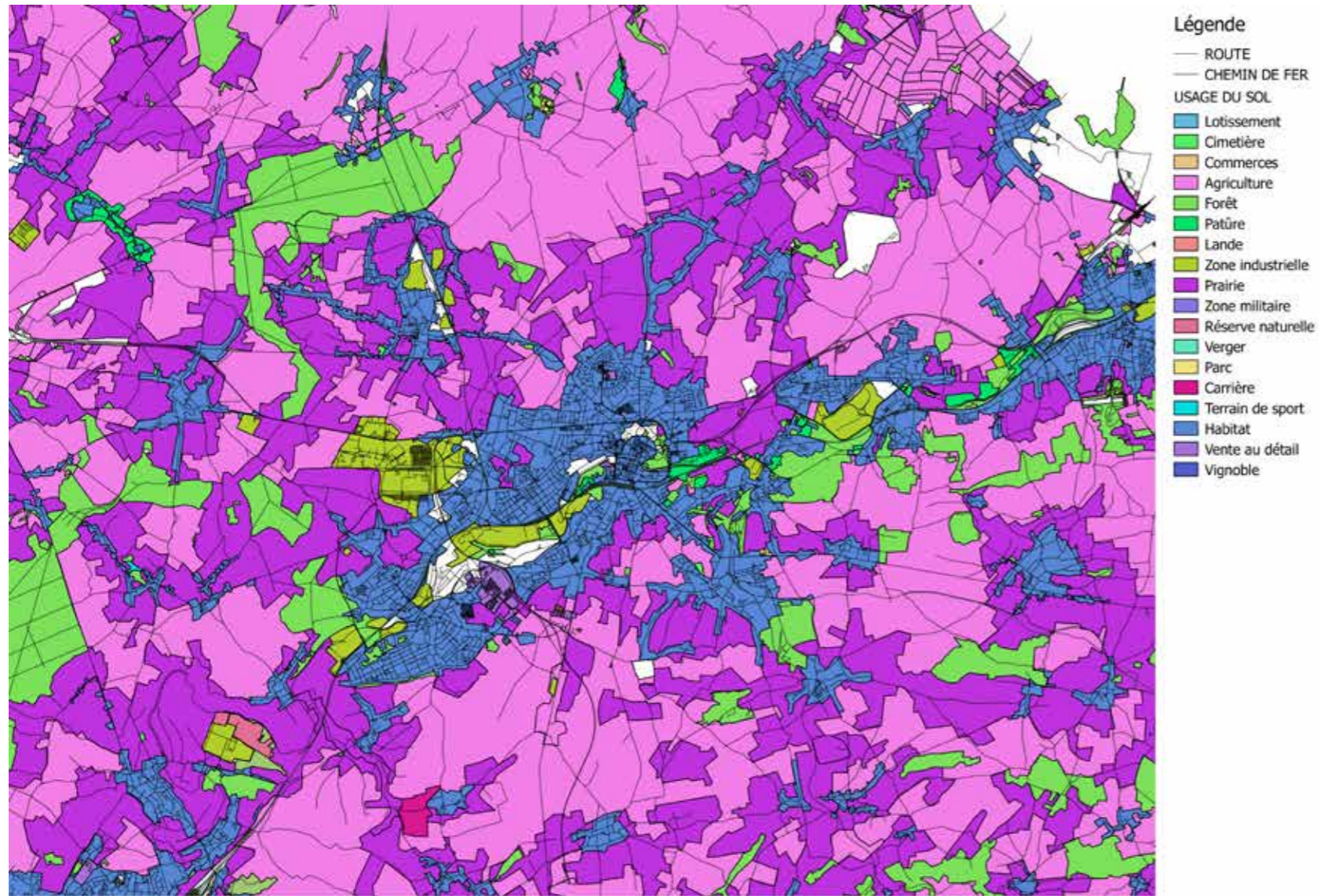
Un lien peut être établi entre la vulnérabilité et la présence des industries en bords de cours d'eau.



Source : DREAL

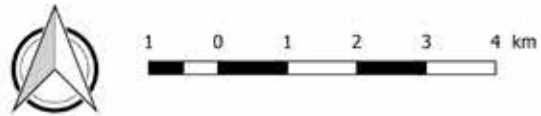
Occupation des sols

Carte de l'occupation des sols ville de Maubeuge



Si l'on se penche sur le territoire, on remarque qu'il est marqué par la présence de l'agriculture (pâturage et culture). Le territoire est ponctué par des massifs forestiers de tailles variables. Le tissu urbain se répartit le long des axes routiers. Les zones industrielles quant à elles prennent place le long de la Sambre.

Les villes sont composées d'habitats et de commerces. Les zones blanches correspondent à des zones sans usages réellement définis. Ces espaces sont : la citadelle mais aussi une friche. Ces espaces sont autant de sites potentiellement mutables. Leurs implantations en bord de Sambre peut être un fil conducteur en matière de projet mais aussi de liaison du territoire.



Occupation des sols

Carte de l'occupation des sols ville de Maubeuge



Pour Maubeuge, l'usage principal est l'habitation. La ville concentre cette fonction ainsi que le commerce. Elle est ceinturée par la campagne, à savoir l'usage agricole ainsi que les forêts.

Les espaces ne présentant pas d'usages sont ceux de la citadelle et des anciennes friches industrielles.



Agriculture

Histoire de l'agriculture



Ferrière-la-Grande 1929



Ferrière-la-Grande 2017

À Ferrière-la-Grande, les parcelles sont nettement plus découpées, formant ainsi des paysages de bocages plus marqués. Par ailleurs depuis 1929 le nombre de haie bocagère a considérablement diminué ce qui peut entraîner davantage d'érosions et participe à la perte de biodiversité. L'urbanisation s'est ici développée le long des voiries existantes. La majorité des surfaces agricoles est donc encore



Feignies 1929



Feignies 2017

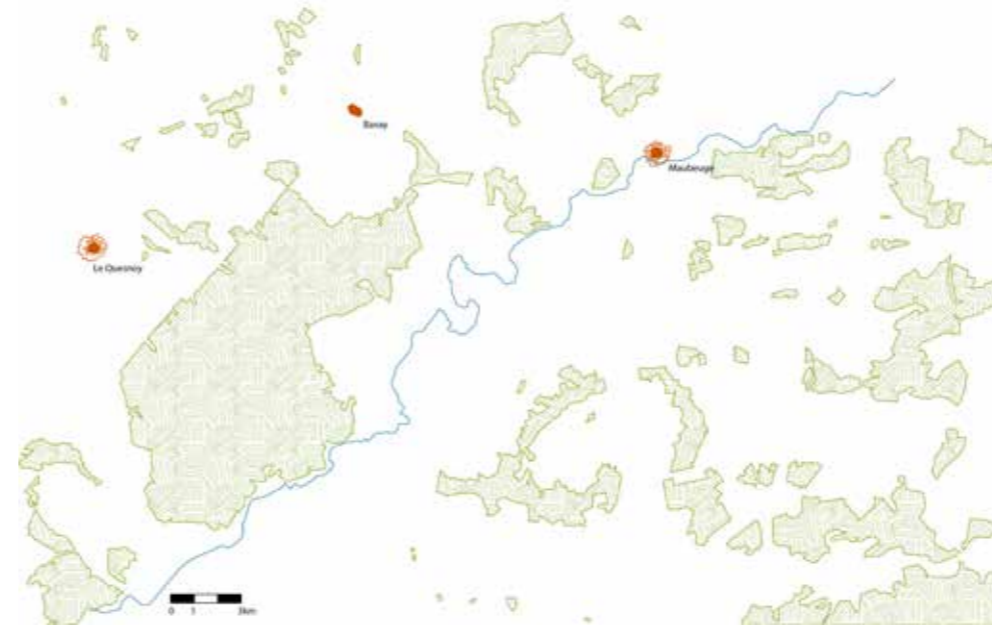
Les paysages agricoles de Feignies présentent peu de modifications ce dernier siècle. La plupart des cultures se sont intensifiées entraînant ainsi l'élargissement des cultures. La partie Nord de Maubeuge est caractérisée par des open fields. Alors que la majorité des talus et haies bocagères furent détruites certaines furent créées. L'urbanisation a également entraîné la réduction des parcelles agricoles.

Evolution de la végétation

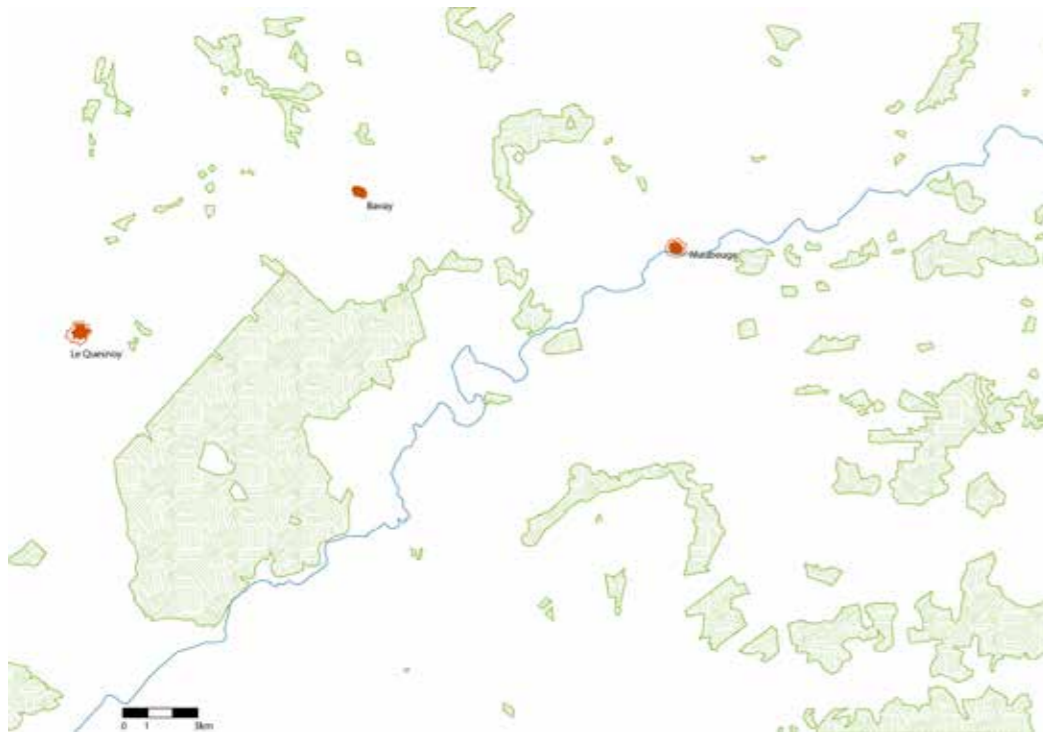
Carte de Cassini 1740



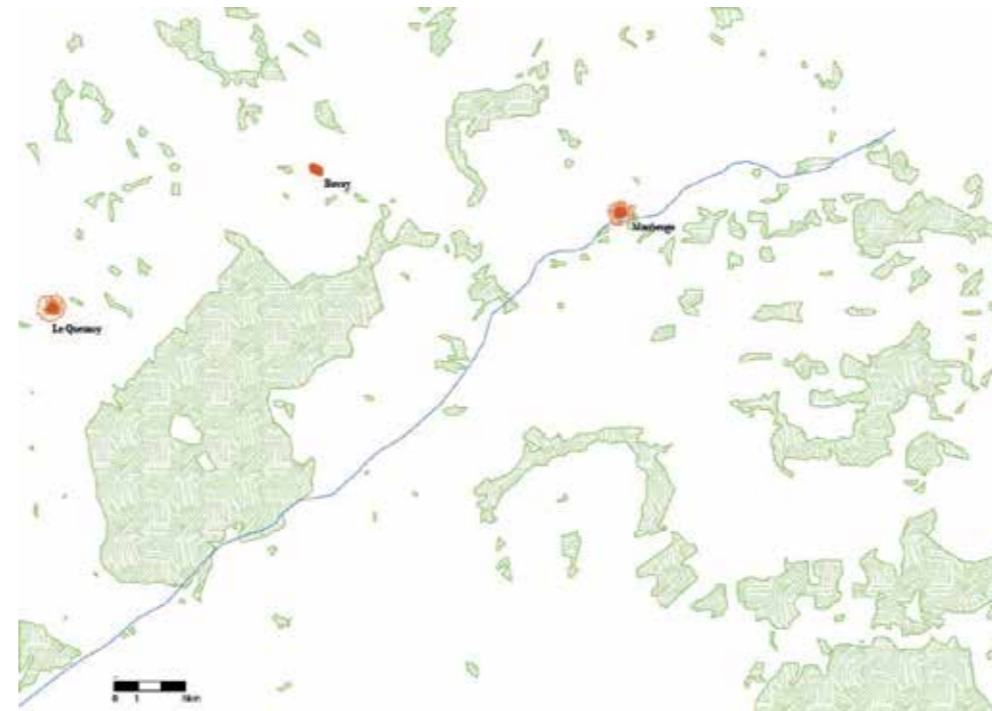
Carte de l'état major 1820_1866



Carte IGN 1950



Carte actuelle 2017



De manière générale, on observe une diminution des surfaces boisées depuis le 18e siècle. Les massifs forestiers sont de plus en plus fragmentés. Cela est notamment lié au défrichage dans le but d'augmenter les surfaces exploitables. Les grandes masses boisées sont principalement situées au sud de Maubeuge et sont constituantes du parc naturel régional de l'Avesnois.

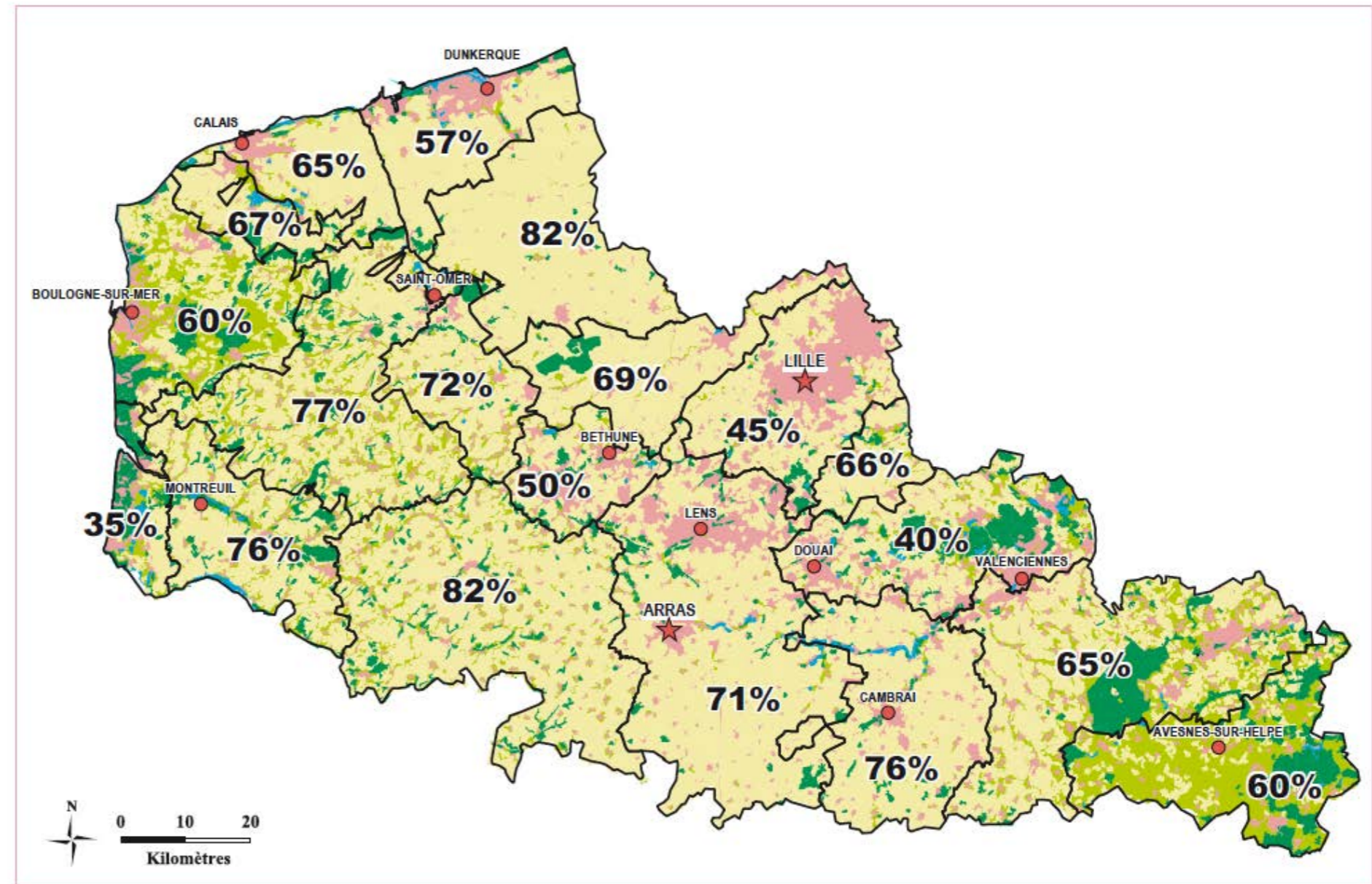
Un lien peut être également établi entre le sous-sol et la végétation. Les graminées et les légumineuses sont les plantes qui se plaisent particulièrement dans les sols argileux. Parmi les arbres d'ornement les plus fréquents, on retrouve les catalpa, charme, chêne, cognassier, frêne, hêtre, peuplier, prunier à fleurs... Les sols calcaires plaisent particulièrement aux plantes succulentes (milieux arides) et aux herbacées. Les arbres d'ornements sont : arbre de Judée, bouleau, charme, cytise, érable, hêtre, tilleul...

Les milieux humides comptent des saulais et de aulnais. Les plateaux quant à eux portent principalement des érables, des chênes, des hêtres, des frênes, bouleaux, tilleuls, acacia... Ce sont les essences les plus communes dans la région.



Agriculture

Occupation du territoire par l'agriculture

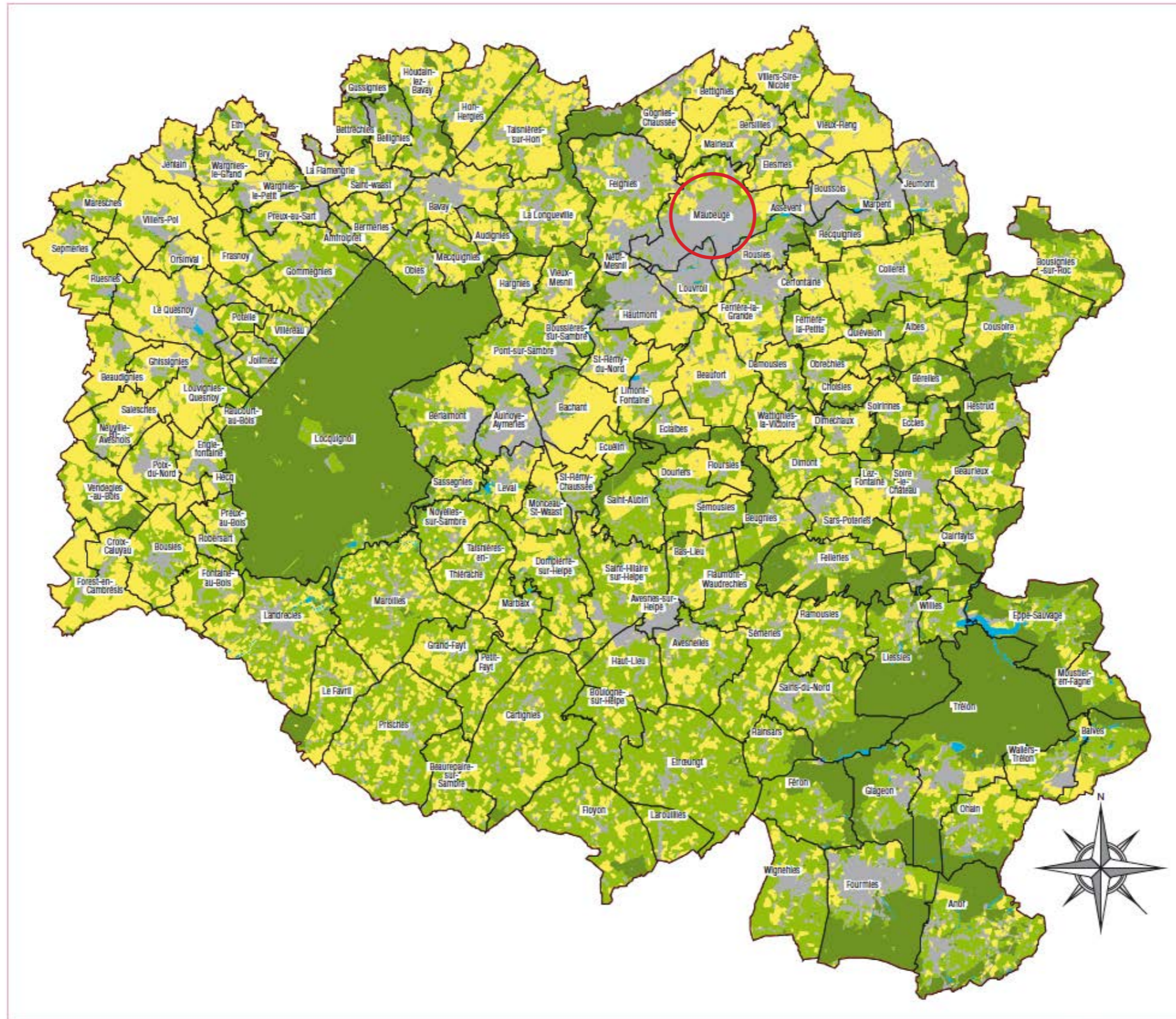


Source : Données cartographiques : PPIGE - BDcarto - IGN - www.ppi-ge-npdc.fr/ Source statistique : Agreste - Recensement agricole 2000 / Corine Land Cover ; Représentation par Petite Région Agricole - www.agreste.agriculture.gouv.fr - DRDAF 59 / SRISE / PFY / 161107

- Terres artificialisées
- Terres agricoles cultivées
- Prairies
- Forêts et milieux naturels
- Zones humides

Agriculture

Occupations des sols



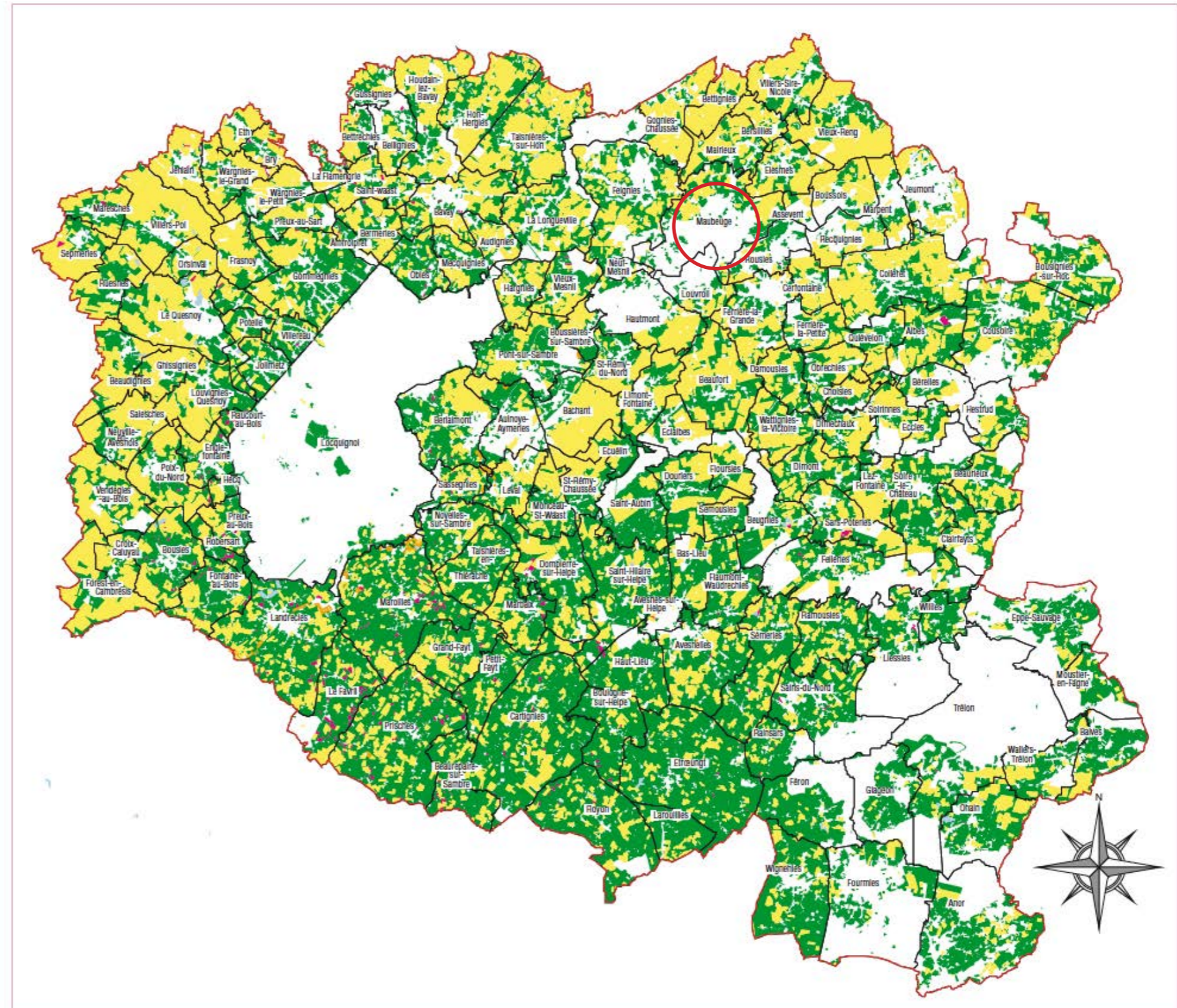
Source : SIGALE

- Espaces artificialisés
- Cultures
- Prairies
- Espaces boisés
- Milieux humides

Agriculture

Les espaces agricoles

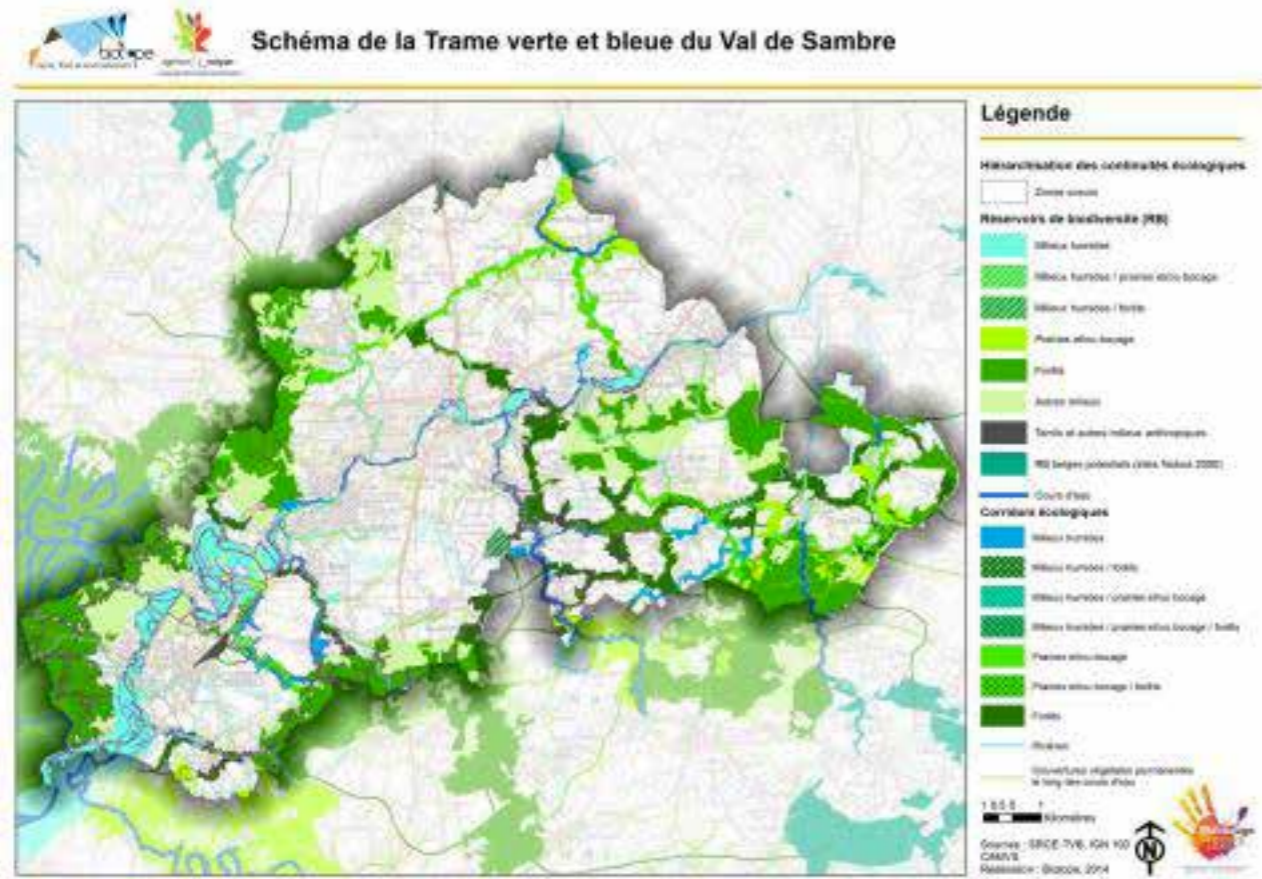
On distingue nettement une dominante agricole au nord et une dominante boisée au sud. Ces dominantes sont liées à la nature du sous-sol comme nous l'avons vu précédemment. Ainsi deux types de paysages se font face de part et d'autre de la Sambre : un plateau agricole ouvert au nord et un paysage de bocage et de bois vallonné au sud. Ces paysages s'offrent à nous directement en sortant de la ville. En revanche, le dialogue ville-campagne ne se fait pas. La ville reste très urbanisée et peu empreinte à accueillir la campagne en son sein. L'urbanisation s'est faite le long de la Sambre et en fond de vallée ce qui accentue la fracture nord/sud et ville/campagne.



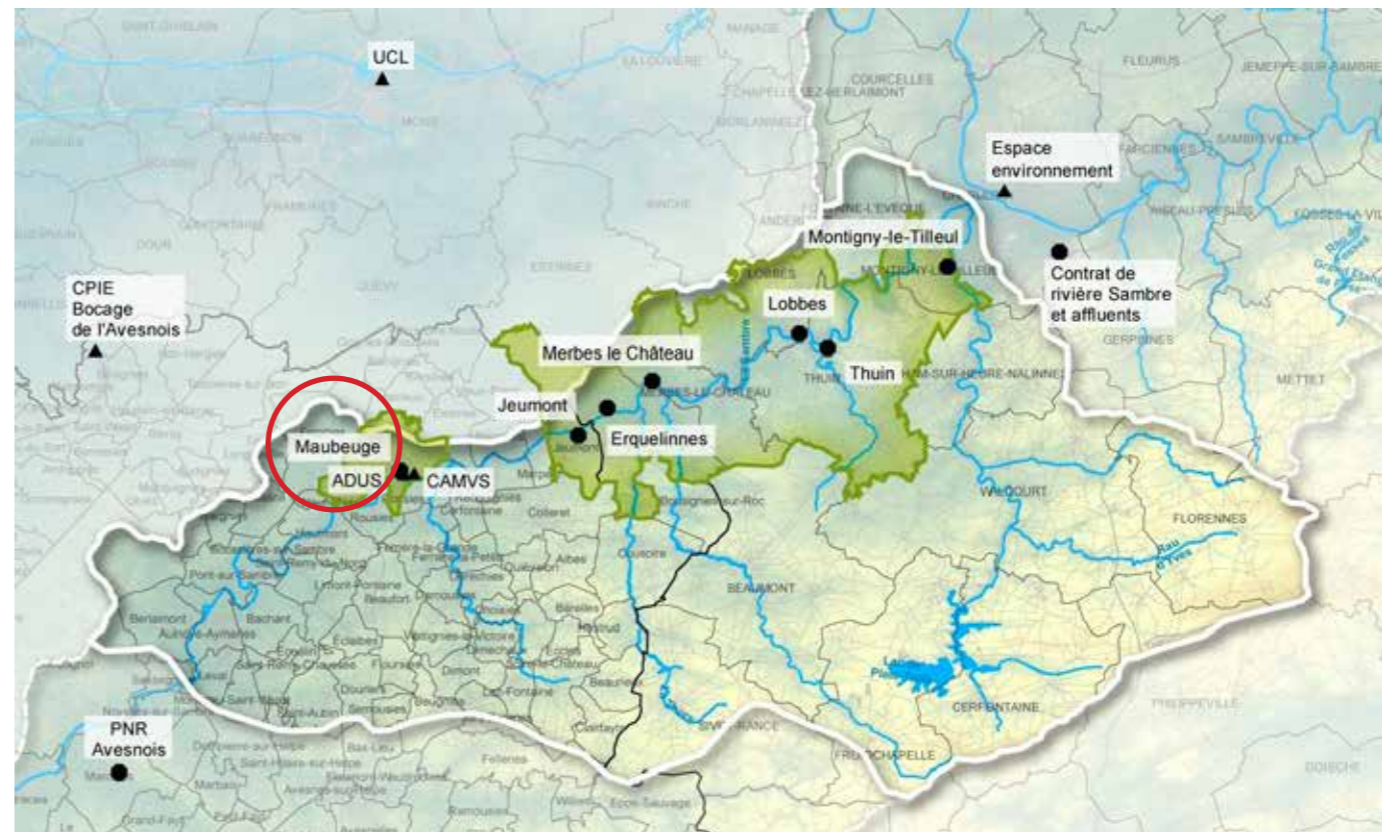
Source : SIGALE

Trame verte et bleue

Carte de la trame verte et bleue



- Le résultat attendu est de stopper l'érosion de la biodiversité notamment sur les secteurs définis dans la TVB-VS.
- La préservation, la récréation et la remise en état des continuités écologiques. En effet, en évitant l'artificialisation des sols sur les zones identifiées en TVB-VS, les continuités écologiques sont préservées permettant aux espèces de se déplacer sans obstacle.
- Certaines mesures prises peuvent permettre la remise en état voire la récréation de continuités écologiques.
- Dans le cas de Maubeuge, le corridor forestier passant sur la commune est aujourd'hui à renforcer car peu de boisements sont présents sur ce corridor.
- La mise en place de l'OAP spécifique va permettre d'implanter une frange forestière sur la zone du projet et donc de recréer du boisement là où il n'en existait pas. L'impact moins visible mais tout aussi important est celui de la sensibilisation à l'environnement que suscite l'intégration de la TVB-VS dans les documents d'urbanisme.



<https://www.agglo-maubeugevaldesambre.fr/territoire/communes>