

## Analyse contexte

SITE: MEUNG-SUR-LOIRE



des habitants dans  
l'aménagement  
durable de leur  
territoire

### Histoire et développement urbain

Accès, mobilité et circulations

Tissus des acteurs

Analyse faune/flore/géologie

Analyse sensible

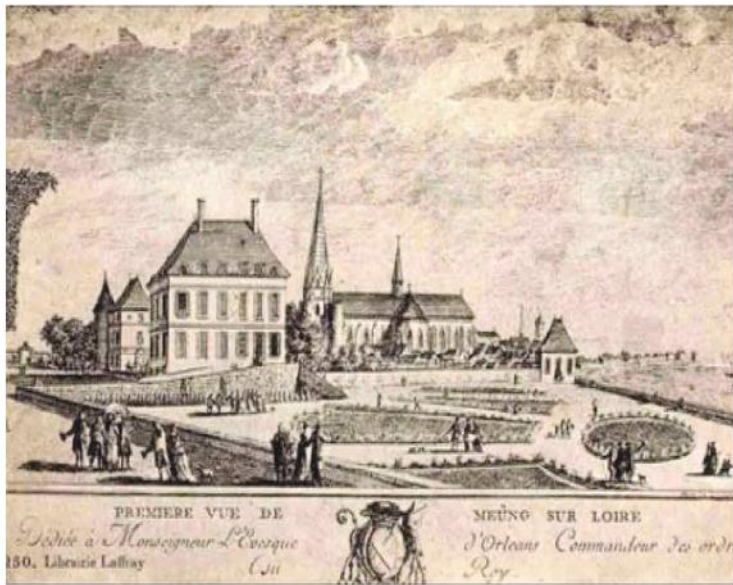
## Histoire et développement urbain

- La ville
- PLU et développement urbain
- La gare
- La fonderie et le site

**La ville**

# Histoire de Meung-sur-Loire

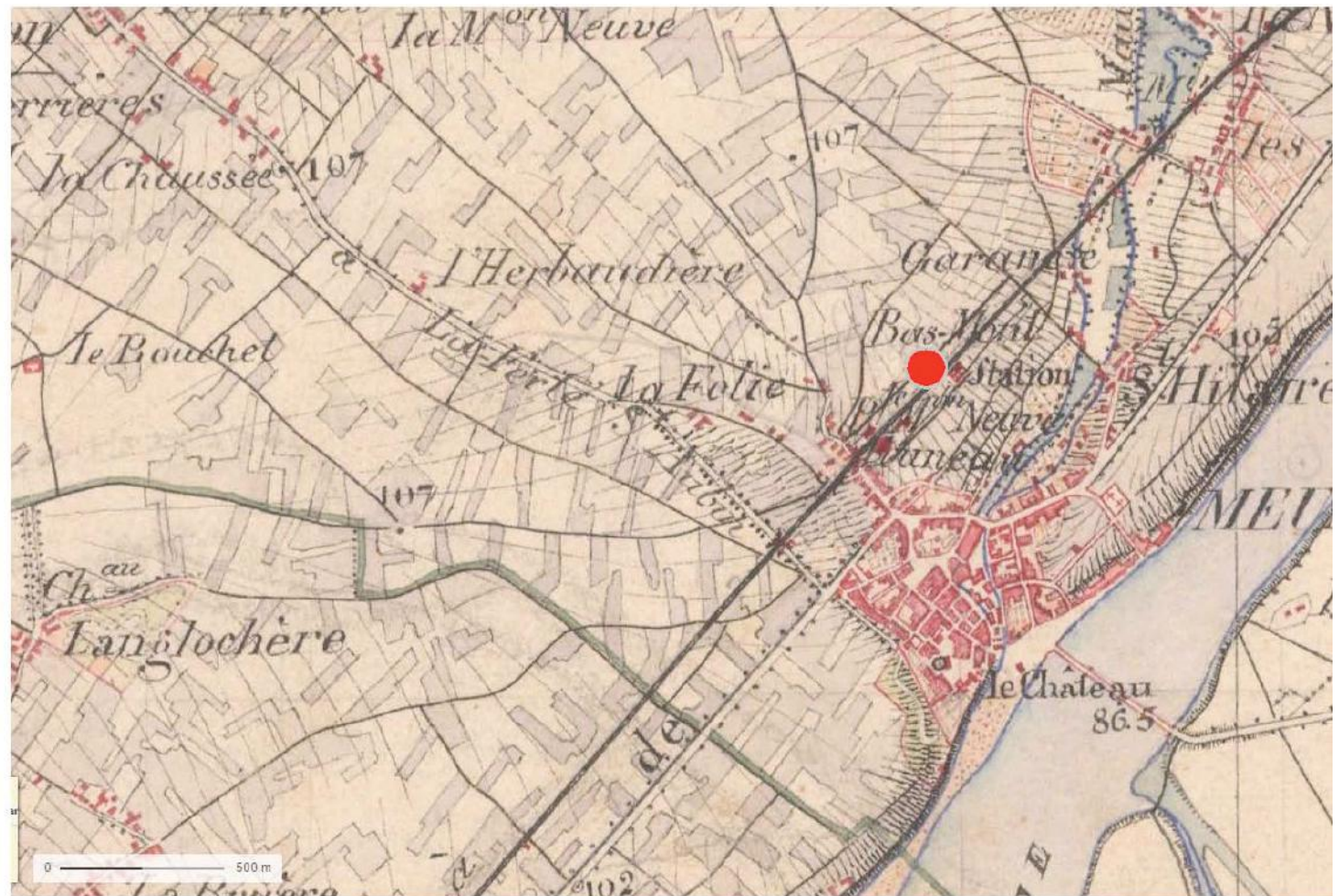
Au contact de trois « pays », l'Orléanais à l'est, la Beauce à l'ouest et au nord, le Val et la Sologne au sud, Meung est depuis très longtemps, au bord du fleuve, un lieu de passage



"Première vue de la ville de Meung-Sur-Loire, dédiée à Monseigneur l'Evêque d'Orléans, Commandeur des ordres du Roy, 18 mai 1902, Librairie Laffray"  
[http://data.bnf.fr/168864525/felcrite\\_de\\_guillonville\\_premiere\\_vue\\_de\\_meung\\_sur\\_loire\\_dedie\\_a\\_monseigneur\\_l\\_evesque\\_d\\_orleans\\_commandeur\\_des\\_ordres\\_du\\_roy/](http://data.bnf.fr/168864525/felcrite_de_guillonville_premiere_vue_de_meung_sur_loire_dedie_a_monseigneur_l_evesque_d_orleans_commandeur_des_ordres_du_roy/)



Carte de Cassini, 1750 Meung-sur-Loire au carrefour de différentes ville  
<https://www.geoportail.gouv.fr/plan/45203/meung-sur-loire>



Carte de l'État Major 1820-1866  
Ville de Meung-Sur-Loire avec la  
matérialisation du site en rouge

Saint Liphard, né à Orléans vers 477, redonna vie au village amoindri, asséchant les marécages et défrichant les bois, canalisant le système des Mauves, regroupant la population autour de son ermitage : après sa mort en 565 une ville nouvelle grandit peu à peu autour de son tombeau. C'est un siècle plus tard qu'apparaît la première mention de son nom, sous sa forme latine, Magdunum.

Entre huitième et dix-neuvième siècles, l'histoire de la ville est celle d'une lente croissance rythmée de crises. Entre-temps se bâtissaient chapelles, demeures féodales et bourgeoises, relais de poste, quartier des marinières, quais au « bout du monde », caves à vin et moulins innombrables, à tan ou à farine : grand était le prestige de la meunerie de Meung, dont le produit, porté par les fameux « ânes de Meung », vint plus d'une fois remplir les greniers orléanais vidés par les famines et les guerres car la région subit comme d'autres les grandes crises, guerre de cent ans

[https://fr.wikipedia.org/wiki/Coll%C3%A9giale\\_Saint-Liphard\\_de\\_Meung-sur-Loire](https://fr.wikipedia.org/wiki/Coll%C3%A9giale_Saint-Liphard_de_Meung-sur-Loire)  
<http://nomimis.cel.fr/contenus/sain/7158/Saint-Liphard.html>  
<http://www.meung-sur-loire.com/mairie/1-geographie-et-histoire.html>



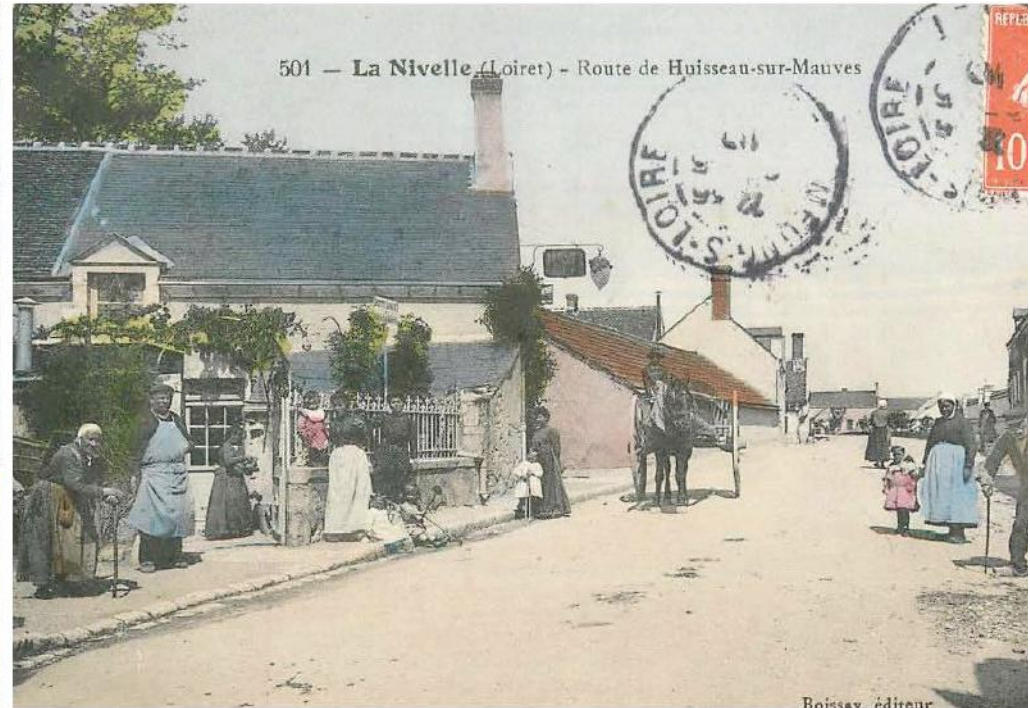
Tout rentra dans l'ordre entre XIXe et XXe siècles :

La cité se modernise peu à peu au fil des Mauves et de la Loire, avec l'arrivée du chemin de fer, immobilisa ses moulins et arracha ses plants de vigne pour privilégier d'autres industries, fonderie, ateliers mécaniques et électriques, s'ouvrir à l'axe autoroutier Paris-Tours, étendre ses espaces résidentiels, ses zones d'activités, et croître en nombre jusqu'à plus de 6 000 habitants.

<http://www.larep.fr/loiret/actualite/pays/loire-sologne/2014/07/12/retour-sur-meung-a-la-belle-epoque-11131788.html>



Carte postale de Meung sur Loire, 1950  
La ville se modernise peu à peu



1. Moulin de la Nivelle, Meung-sur-Loire

2. Meung-Sur-Loire, promenade du bord des Mauves

*“Ces deux millénaires d’histoire ont légué à Meung-sur-Loire une identité forte et une précieuse leçon : le bonheur de vivre ensemble paisiblement. Son centre historique lové autour de sa collégiale, son château, sa porte médiévale dite « d’Amont », et sa place du Martroi animée tous les dimanches d’un marché pittoresque, ses rues tranquilles et coquettes, les façades un peu austères de ses anciens moulins, ses venelles fleuries traversées de Mauves herbues, lui en offrent à la fois le cadre et le rappel symbolique.”*

*Site officiel de Meung-sur-Loire*

<http://www.meung-sur-loire.com/mairie/1-geographie-et-histoire.html>



*"Tellement Loire*

*Entre Sologne et Beauce, la belle cité de Meung-sur-Loire offre son charme et sa poésie. Petite ville de 6 388 habitants, elle est située au bord du fleuve royal, la LOIRE, à 17 kms d'Orléans, 35 kms de Blois, et à 145 kms de Paris. Dans le Dormeur Du Val, Arthur Rimbaud écrit "C'est un trou de verdure où chante une rivière ...", Meung-sur-Loire c'est un peu ça, une ville entre Loire et Mauves, entre Beauce et Sologne, au cœur du Val de Loire et de la Vallée des Rois."*

*Site officiel du Val des Mauves*

*<http://www.valdesmauves.com/valdesmauves/valdesmauves-sur-loire/>*

*Vue aérienne de Meung-sur-Loire*



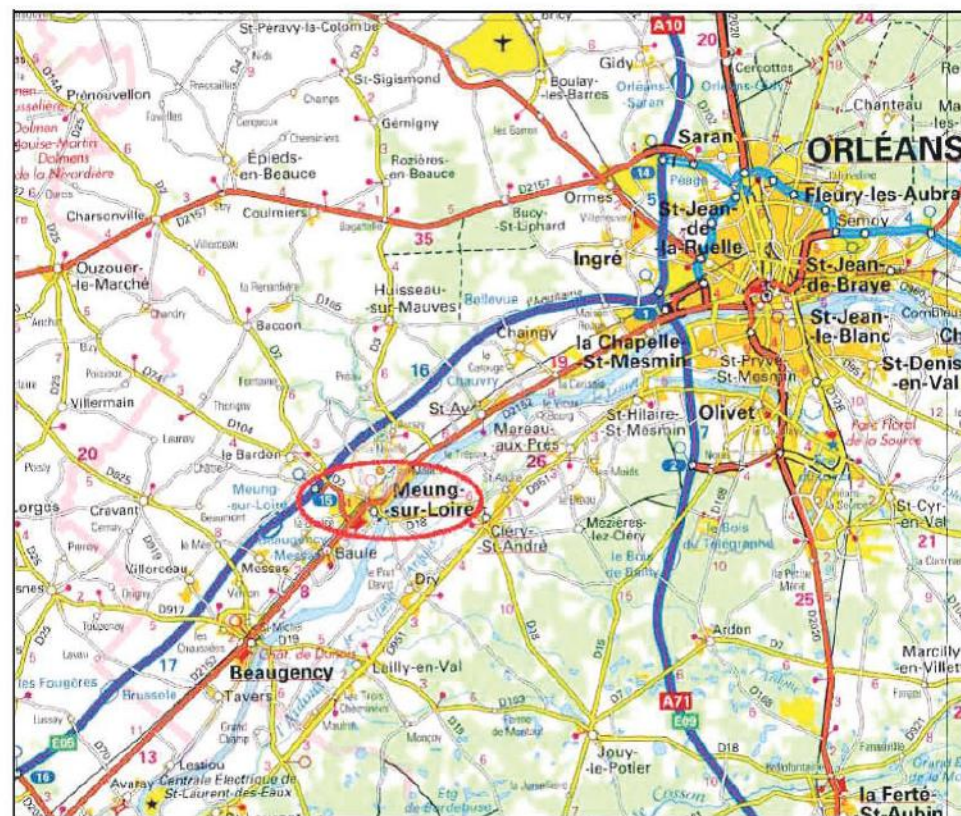
# Meung-sur-Loire aujourd'hui

Meung est entourée au nord du fleuve par les communes de Baule, Le Bardon, Huisseau-sur Mauves et Saint-Ay, au sud par les communes de Dry, Mareau-aux-Prés et Cléry-Saint-André.

La commune bénéficie d'une situation géographique très favorable :

- Elle est située sur l'axe majeur de la région Centre (la R.N. 152),
- Au débouché d'un des rares ponts traversant la Loire entre Orléans et Blois,
- Elle possède une entrée sur l'autoroute A10,
- Elle bénéficie d'une desserte ferroviaire (présence d'une gare SNCF).

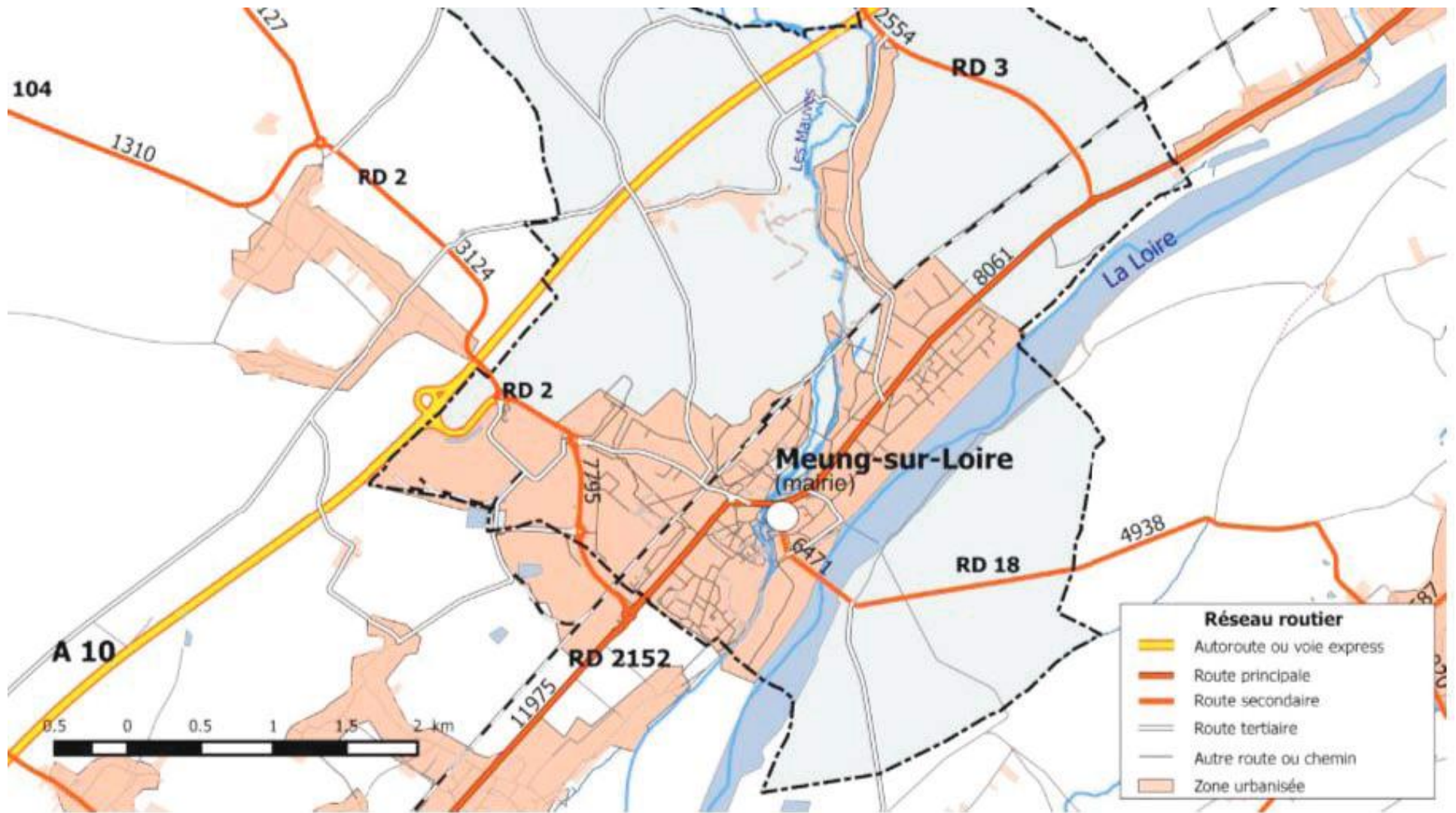
L'ensemble de ces facteurs, en particulier la qualité de la desserte et l'échangeur de l'A10, est un moteur essentiel du développement urbain de la commune.

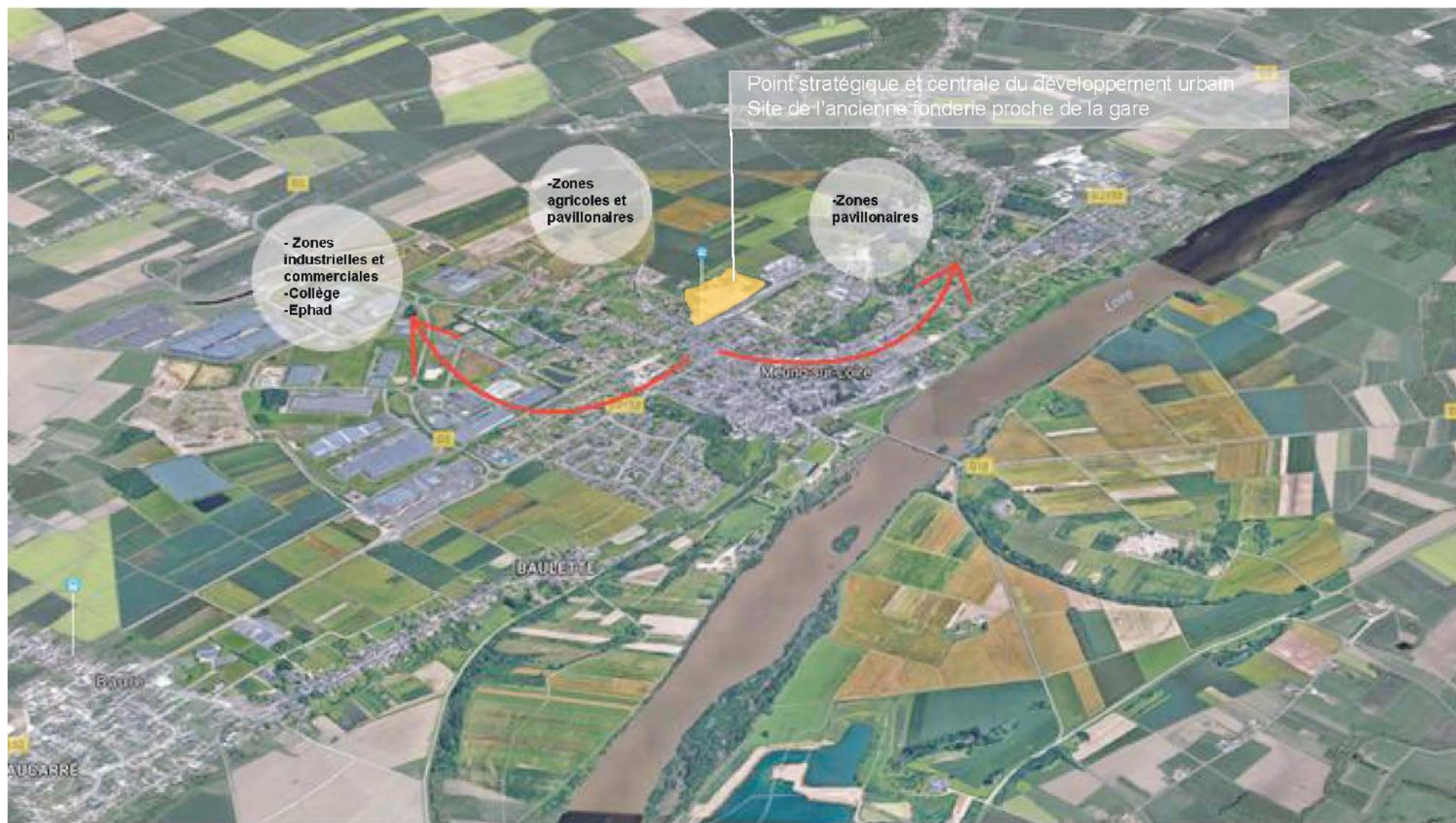


La commune de Meung-sur-Loire est située à 17 km d'Orléans, 7 km de Beaugency, 35 km de Blois, 96 km de Tours et 143 km de Paris.



# PLU et développement urbain





Autour du sites, des lotissements habités, des maisons individuelles, un collège, un Ephad se sont construits au cours des dernières années.

Gare

Site de l'ancienne fonderie  
(Zone 1Au/Aua sur le PLU)

Parc Allée  
du Château



*PLU de Meung-sur-Loire: zone 1AU/AvA*

[http://www.meung-sur-loire.com/img/cms/plan-local-urbanisme/04c\\_MEUNG\\_DOSSIER%20APPROBATION\\_ZONAGE%20CENTRE.pdf](http://www.meung-sur-loire.com/img/cms/plan-local-urbanisme/04c_MEUNG_DOSSIER%20APPROBATION_ZONAGE%20CENTRE.pdf)

*Règlement:*

[http://www.meung-sur-loire.com/img/cms/plan-local-urbanisme/03\\_MEUNG\\_DOSSIER%20APPROBATION\\_REGLEMENT.pdf](http://www.meung-sur-loire.com/img/cms/plan-local-urbanisme/03_MEUNG_DOSSIER%20APPROBATION_REGLEMENT.pdf)



La gare

# Une ligne ancienne importante

La ligne Ferroviaire Paris Austerlitz - Bordeaux St Jean fut mise en service de 1840 à 1861 et électrifiée entre 1903 et 1938. Elle fut inaugurée en 1846. La commune de Meung sur Loire est traversée par cette grande ligne permettant de relier Paris au Sud-Ouest du pays. La gare de Meung-sur-Loire est desservie par des trains Intercités circulant entre Tours et Paris-Austerlitz ou Orléans, qui ont remplacé en 2011 les trains Aqualys, et des trains TER Centre-Val de Loire circulant entre Blois ou Tours et Orléans. Gare SNCF, elle dispose d'un bâtiment voyageurs, avec un guichet ouvert tous les jours. Elle est équipée d'automates pour l'achat des titres de transport. Un parc pour les vélos et un parking pour les véhicules sont aménagés.





11.314m5ism4H 00.475  
31.395h666720.0m 3.504

17maps/place/45130  
547,8380386,16917  
18,361413,100000  
744676008676ca110  
0am213d4,02700744



PC de MEUNG

Meung-sur-Loire



Gare de Meung-Sur-Loire, 2010  
<http://garessncf.fr/over-blog.com/2016/10/gare-de-meung-sur-loire-45.html>



# La fonderie et le site

Vue aérienne de  
Meung-sur-Loire et  
localisation du site de  
l'ancienne fonderie



0 500 m

# Quelques dates marquantes pour la fonderie

-**1920** : M. Raymond GAILLY crée une des premières fonderies de fonte malléable à Charleville.

-**1939** : Création des Fonderies de Meung-sur-Loire (position de repli).

-**1969** : Charleville crée 350 tonnes de pièces par mois alors que Meung en réalise 1000 tonnes  
L'effectif de Meung grimpe à 600 personnes ; un four de 60 tonnes est installé et fait de cette Fonderie l'une des plus importantes de France.

-**1977** : Dépôt de bilan des Fonderies GAILLY, Reprise des Fonderies de Meung par le Groupe CROMETAL.

-**1991**: Gros problèmes de trésorerie, la Fonderie change de Directeur et remplace très vite la fonte malléable par la fonte à graphite sphéroïdale ; elle améliore ses résultats en 2 ans.

-**1996** : Vente de l'Entreprise au Groupe WAELES, lui-même racheté par VALFOND quelques mois après. La Fonderie de Meung réalise un grand nombre de produits nouveaux : collecteurs, turbos, supports moteurs et améliore les produits anciens : pièces d'armement entre autres.

La qualité et la productivité sont améliorées sensiblement grâce aux efforts d'une équipe performante et à l'investissement de matériel de fusion, coulée automatique, presses de découpe, etc, et à l'organisation de lignes de finition.





-**1999** : Le Groupe VALFOND se vend à l'Union des Banques Suisses UBS qui décide de revendre la Fonderie. La Fonderie de Meung, se recentre sur un seul segment, à savoir : l'automobile. Ceci la rend trop dépendante d'un trop petit nombre de produits et ... de clients. De 1999 à 2006, 6 Directeurs vont se succéder à Meung et ... la CGT organise deux grèves de 9 jours provoquant l'arrêt d'une ligne de production du client principal (PEUGEOT-CITROËN).

-**2002** : La fonderie est rachetée (encore ... !) par le Groupe APH ; PEUGEOT organise le transfert progressif des produits vers d'autres fonderies (en Slovénie).

-**2006** : La Fonderie de Meung-sur-Loire dépose son bilan et arrête son activité

#### Exposition sur l'Histoire de la fonderie

[http://musees.regioncentre.fr/les/de/leul/files/fichiers/communiqu\\_e\\_de\\_presse\\_exposition\\_68\\_ans\\_de\\_fonderie\\_a\\_meung\\_nov\\_dec\\_2016.pdf](http://musees.regioncentre.fr/les/de/leul/files/fichiers/communiqu_e_de_presse_exposition_68_ans_de_fonderie_a_meung_nov_dec_2016.pdf)

Anciens employés de la fonderie de Meung-sur-Loire devant le site en démolition, 30 décembre 2015, photographe : Philippe Hirsch  
<http://www.plimage.fr/et.com/Reportage-de-jeux-le-17/>

Vue aérienne du site de la fonderie avant démolition





Site de la fonderie avant démolition  
<http://www.lapop.fr/aire/actualite/visite-4-re-coupe/26-13/08/16/un-aqueduc-sur-le-site-de-la-fonderie-146-8144.html>



-**2007** : Un arrêté préfectoral du 6 Août 2007 a prescrit des travaux d'office dans le cadre d'une procédure dite « de l'urgence impérieuse » et des études d'investigations du niveau de pollution du site (sondages et analyses de sols, prélèvement d'eaux souterraines dans les deux forages existants) ont été menées

-**2010** : Un garçon de 14 ans est mort en chutant d'un toit dans l'ancienne fonderie laissée en friche. C'est un accident tragique, mais qui, selon les habitants, devait finir par arriver à Meung-sur-Loire, dans le Loiret. Les jeunes de la commune, depuis plusieurs années, avaient fait d'une friche industrielle un "terrain de jeu".

**L'inspection des installations classées s'est rendue sur site et a pu constater :**

- **l'absence ou la dégradation de clôture à certains endroits rendant ainsi possible l'accès au site,**
- **l'absence de panneaux d'interdiction d'accès au public,**
- **la vétusté des bâtiments.**

-**2014-2015** : le site des Fonderies de Meung-sur-Loire disparaît, le liquidateur des Fonderies aurait été contacté par le groupe Harmonia, un spécialiste de l'immobilier du Loir-et-Cher.





« le PDG de cette Entreprise de 1991  
peux affirmer que l'équipe en place  
ici (après une période difficile de  
1991) à rendre cette Entreprise  
forte et reconnue dans des secteurs de  
travail très exigeants sur le plan de la  
qualité et de la productivité. Nous ne pouvons  
dire que toute Entreprise est rendue  
forte par une ou plusieurs décisions mal  
ou mal préparées. Les cadres et  
les dirigeants de maîtrise ont retrouvé un  
sens à la profession ; il n'en est pas de  
même pour la grande majorité des ouvriers.  
J'ai gardé un souvenir  
très agréable de cette Entreprise, de son  
management et du personnel avec lequel j'ai  
eu un certain nombre de contacts. »

de PION.

« Je suis sûr que la grande majorité des cadres et des dirigeants de maîtrise ont retrouvé un sens à la profession ; il n'en est pas de même pour la grande majorité des ouvriers. J'ai gardé un souvenir très agréable de cette Entreprise, de son management et du personnel avec lequel j'ai eu un certain nombre de contacts. »

« Je suis sûr que la grande majorité des cadres et des dirigeants de maîtrise ont retrouvé un sens à la profession ; il n'en est pas de même pour la grande majorité des ouvriers. J'ai gardé un souvenir très agréable de cette Entreprise, de son management et du personnel avec lequel j'ai eu un certain nombre de contacts. »

PC de MEUNIER

## Analyse contexte

SITE: MEUNG-SUR-LOIRE



des habitants dans  
l'aménagement  
durable de leur  
territoire

Histoire et développement urbain

**Accès, mobilité et circulations**

Tissus des acteurs

Analyse faune/flore/géologie

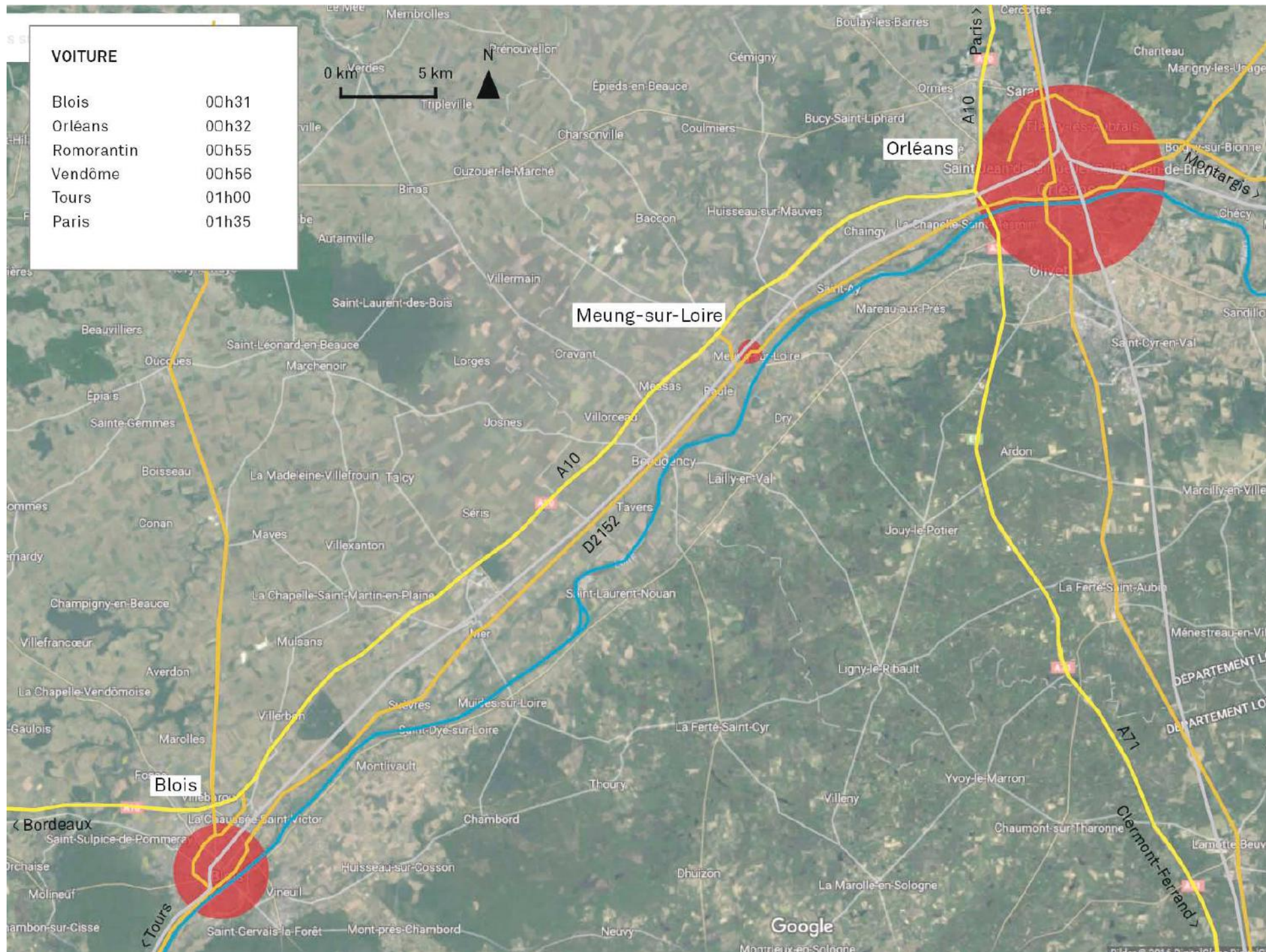
Analyse sensible

# Accès, mobilité et circulations

**VOITURE**

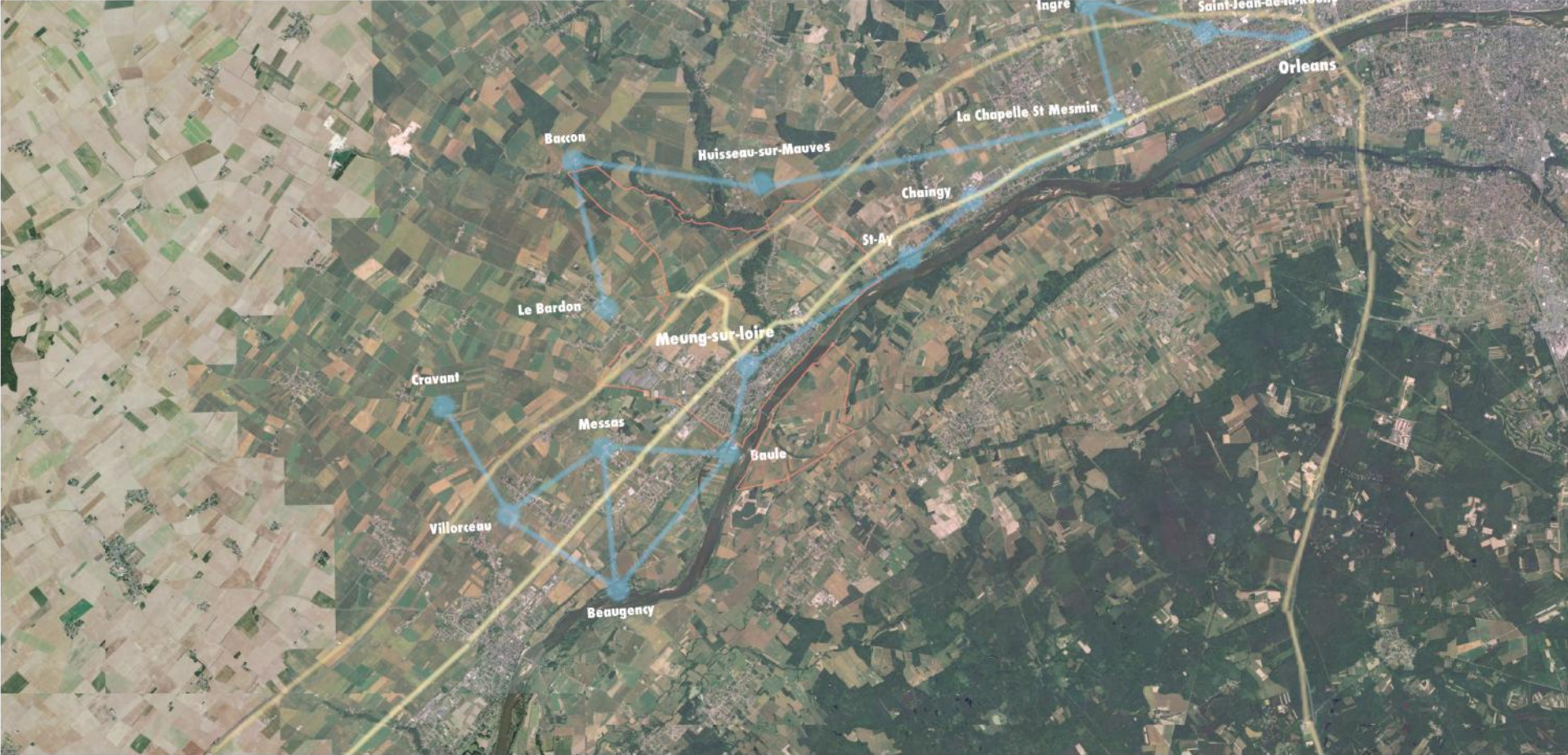
Blois	00h31
Orléans	00h32
Romorantin	00h55
Vendôme	00h56
Tours	01h00
Paris	01h35

0 km 5 km





# Situation de Meung sur Loire



- Arrêt du bus ligne 9
- Parcours du bus ligne 9
- Départementale D2152
- Autoroute A10
- Limites de la ville de Meung-sur-Loire

# Accès à la ville



site



Départementales



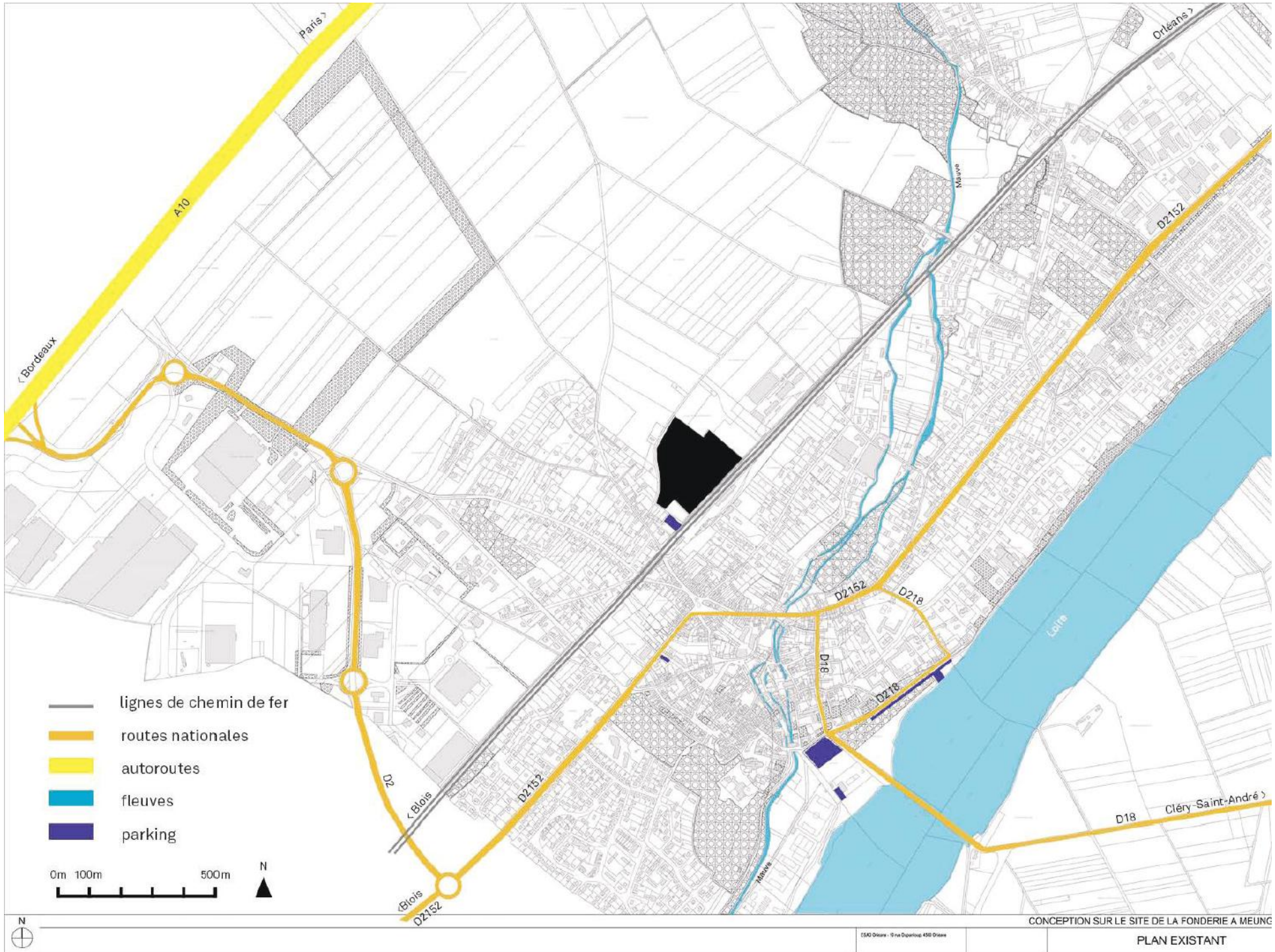
Loire



Autoroute

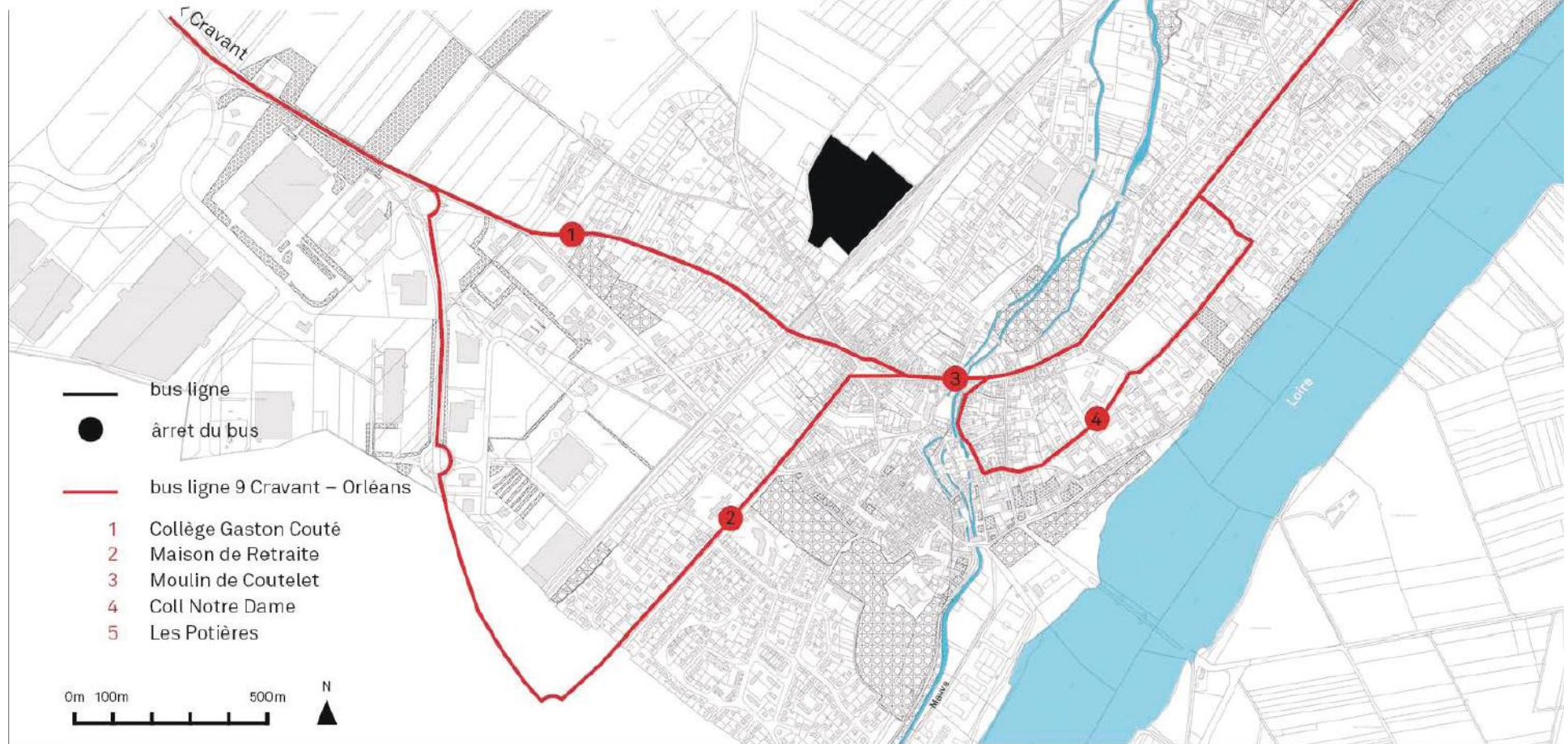


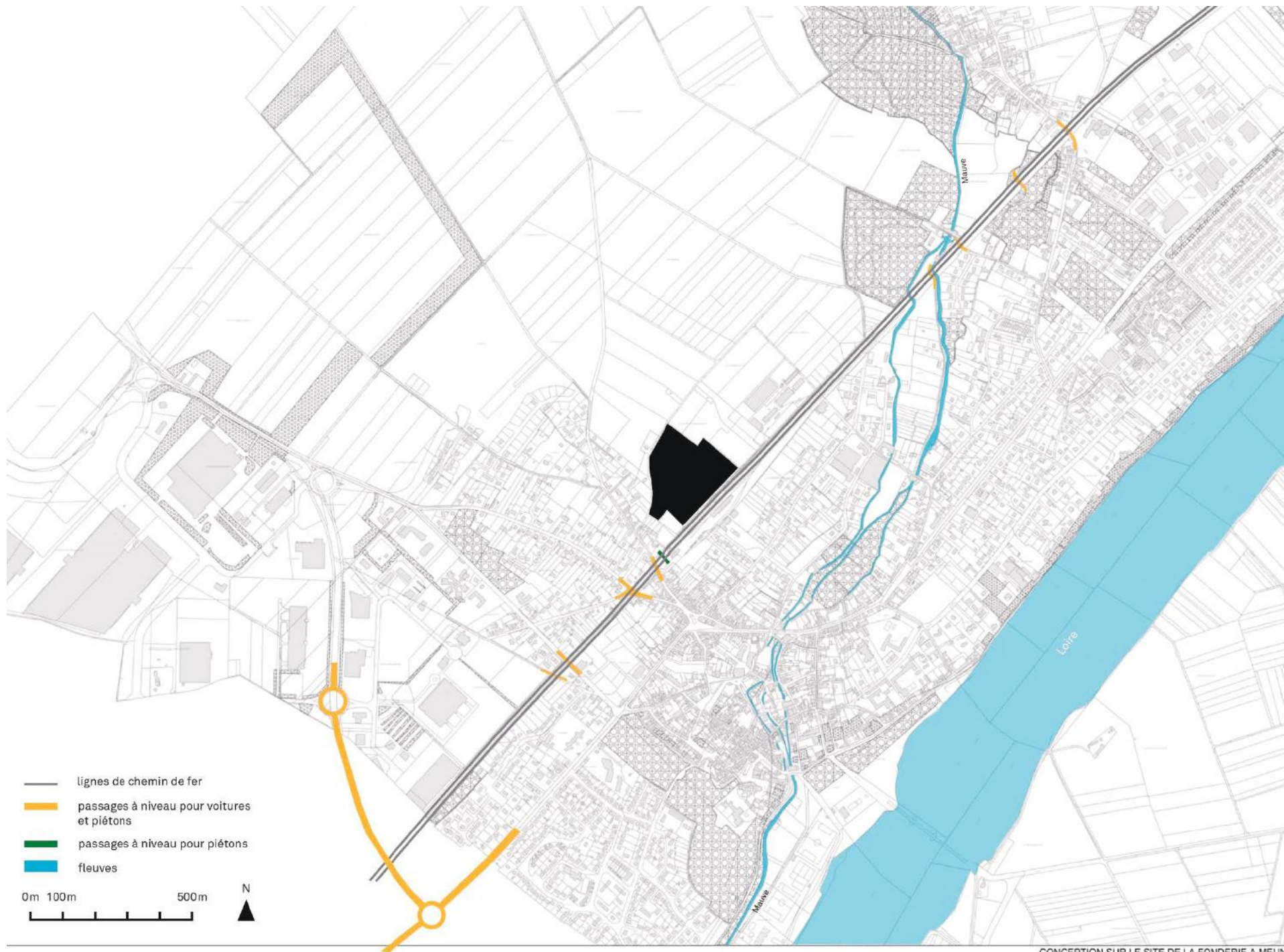
Chemin de fer  
(Orléans-Tours)

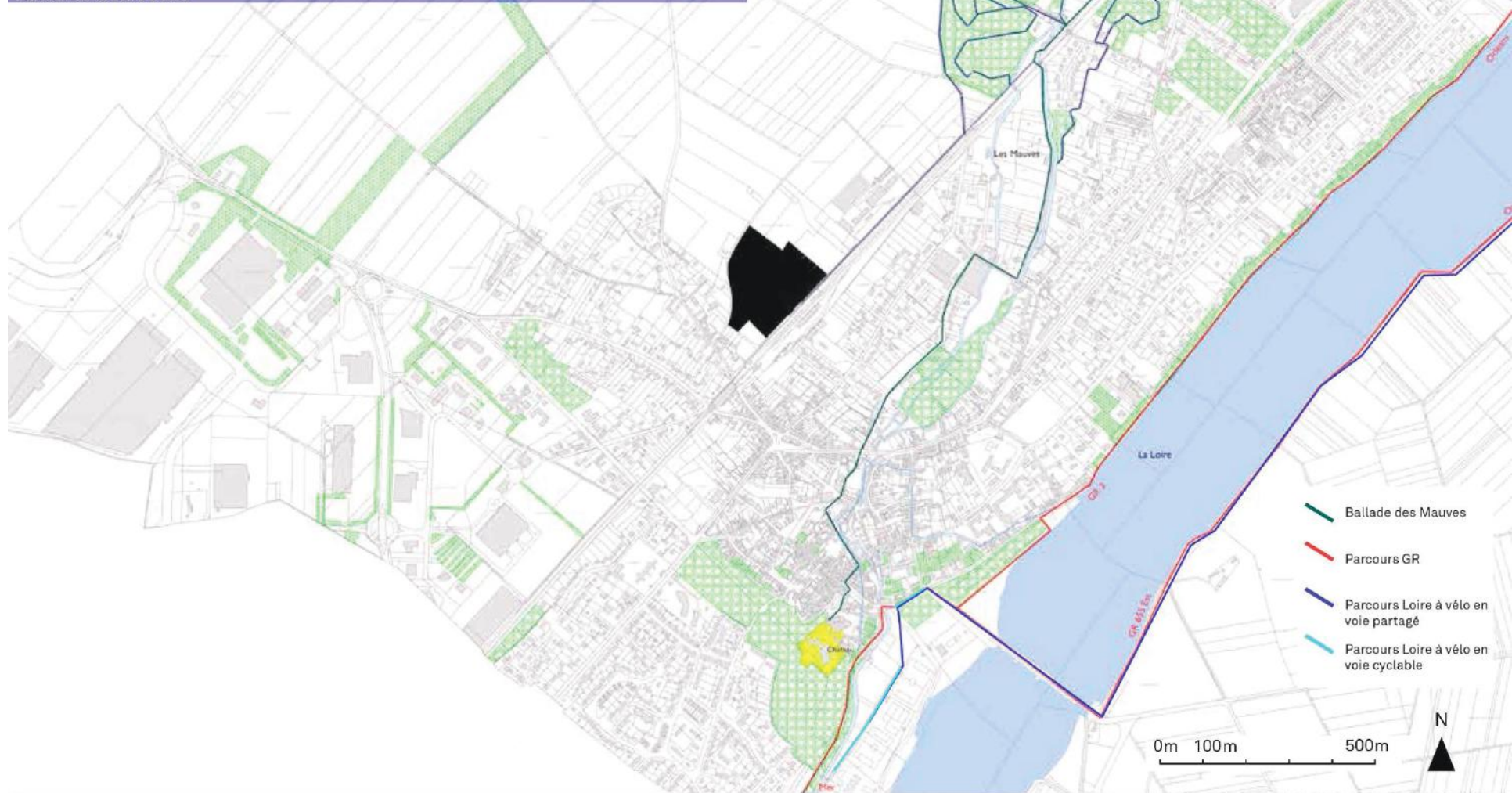
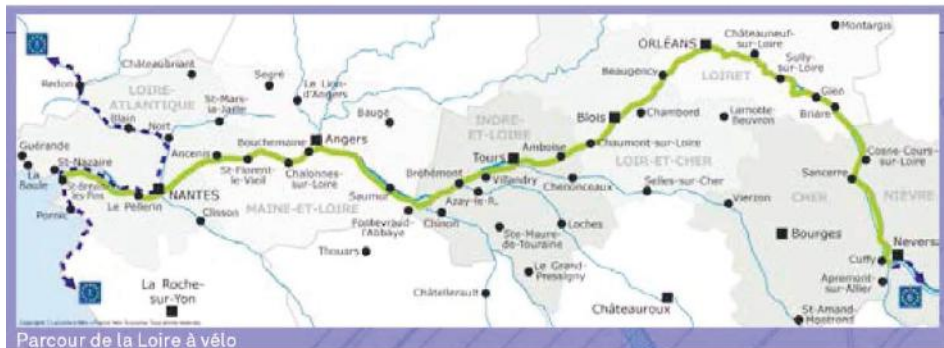


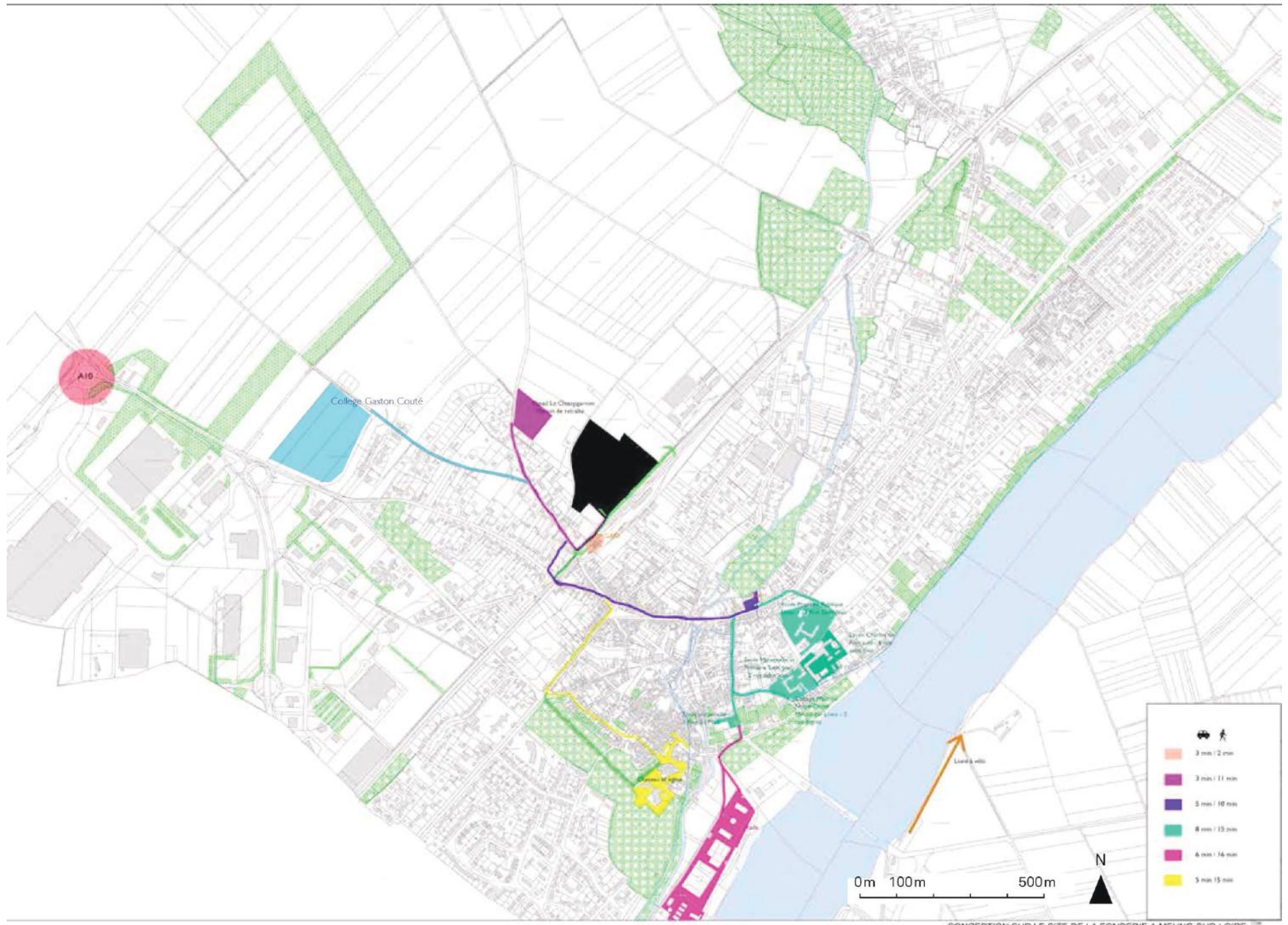
## BUS

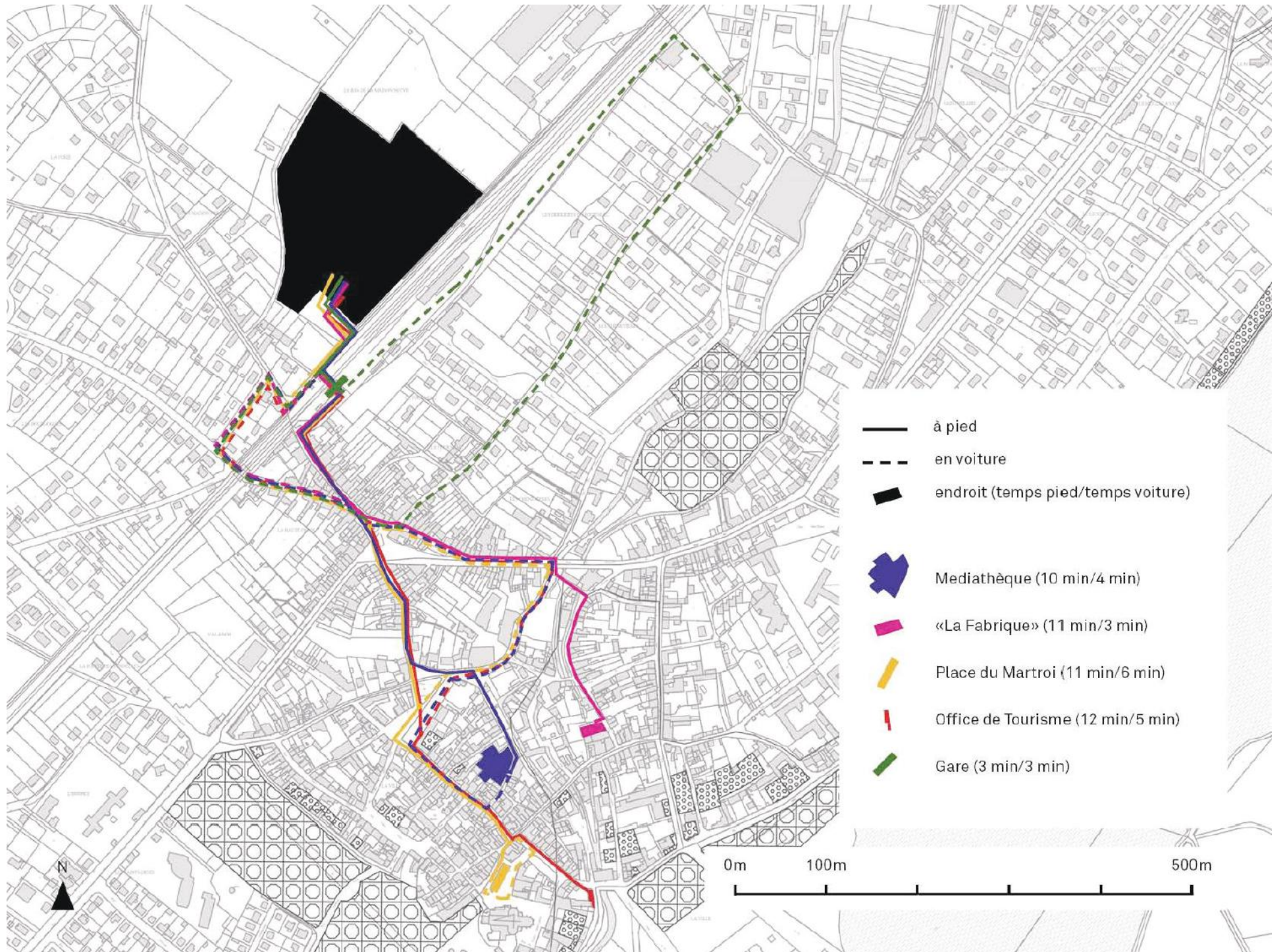
- › Ligne 9, bus départementale (Ulys-Loiret) entre Cravant et Orléans
- › arrêt à Villorceau, Beaugency, Messas, Baule, Le-Bardon, Meung-sur-Loire, Saint-Ay, Baccon, Huisseau-sur-Mauves, Chaingy, La-Chapelle-Saint-Mesmin, Saint-Jean-de-la-Ruelle
- › cinq arrêts à Meung-sur-Loire
- › moins lignes régulières pendant les vacances scolaires
- › est surtout utilisé par des élèves des collèges et lycées
- › les bus desservent Meung entre 06:14h et 20:14h
- › deux fois entre 7 et 8 heures et entre 16 et 17 heures, à part cela une fois par heure (en moyenne)















CONCEPTION SUR LE SITE DE LA FONDERIE A MEUNG-SUR-LOIRE

ESAD Orleans - 10 rue Dupanloup, 45000 Orleans

PLAN EXISTANT

Date  
oct. 2016  
Echelle  
1/2000



## Analyse contexte

SITE: MEUNG-SUR-LOIRE



des habitants dans  
l'aménagement  
durable de leur  
territoire

Histoire et développement urbain

Accès, mobilité et circulations

**Tissus des acteurs**

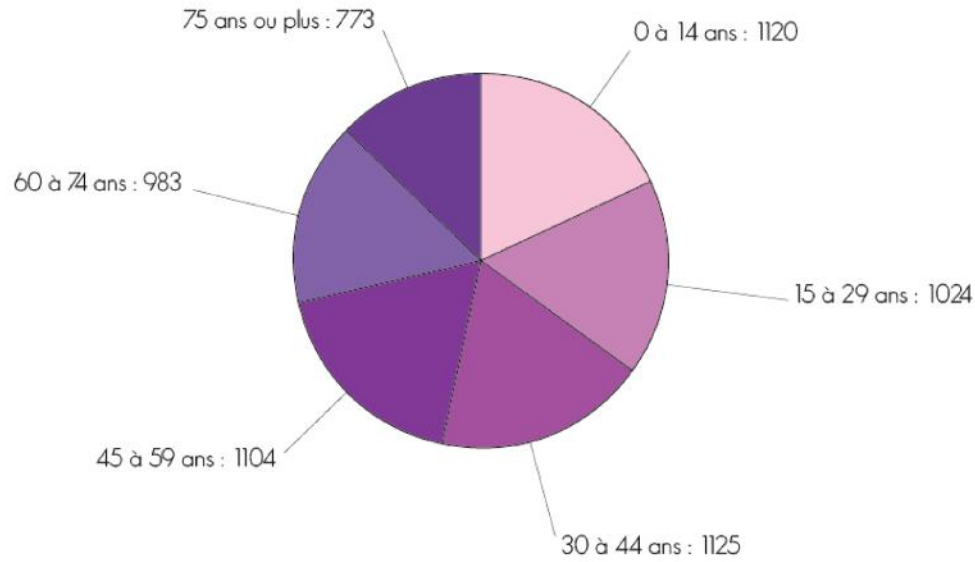
Analyse faune/flore/géologie

Analyse sensible

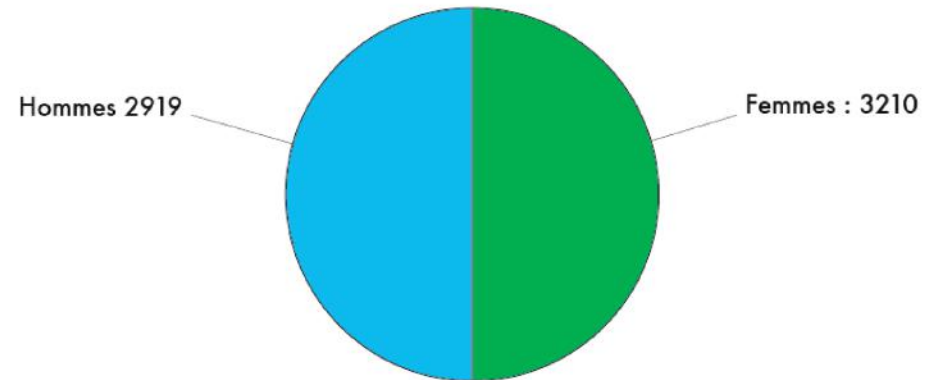
## Tissus des acteurs

# Population Meung Sur Loire

Population par grande tranches d'âge en 2013 et en individus



Population par sexe en 2013 et en individus



Répartition de la population par tranches d'âge

	Espace à dominante urbaine (population de 50,3 millions d'habitants)	Espace à dominante rurale (population de 11,1 millions d'habitants)
0 à 14 ans	18,5%	17,3%
15 à 29 ans	20%	14,8%
30 à 44 ans	21,2%	19,7%
45 à 59 ans	20,2%	20,7%
60 à 74 ans	12,3%	16,1%
75 à 89 ans	7%	10,3%
90 ans et +	0,7%	1,1%
Ensemble	100%	100%

Source : INSEE - Recensement 2006

Censiscope 2012

Données de l'IledeFrance.fr

Cas de N

# Transports et travail

Part des moyens de transports pour se rendre au travail en %



Voiture, Camion 78.5 %



Marche à pieds 6.7 %



Pas de transports 4.3 %



Transport en Commun 7.2 %



Deux roues 9.5 %

Bus intercommunal:



Arrêts Ligne 9 Meung Sur Loire:

- Les Pôtières, Meung-sur-Loire
- Collège notre dame
- Moulin du Coutelet, Meung-sur-Loire
- Maison de Retraite, Meung-sur-Loire
- Collège Gaston Couté



Meung sur Loire  
Infrastructure Culturelle

CINE-MEUNG

Cinéma



Harmonie /  
École de musique



Médiathèque la Monaye



Théâtre La Fabrique

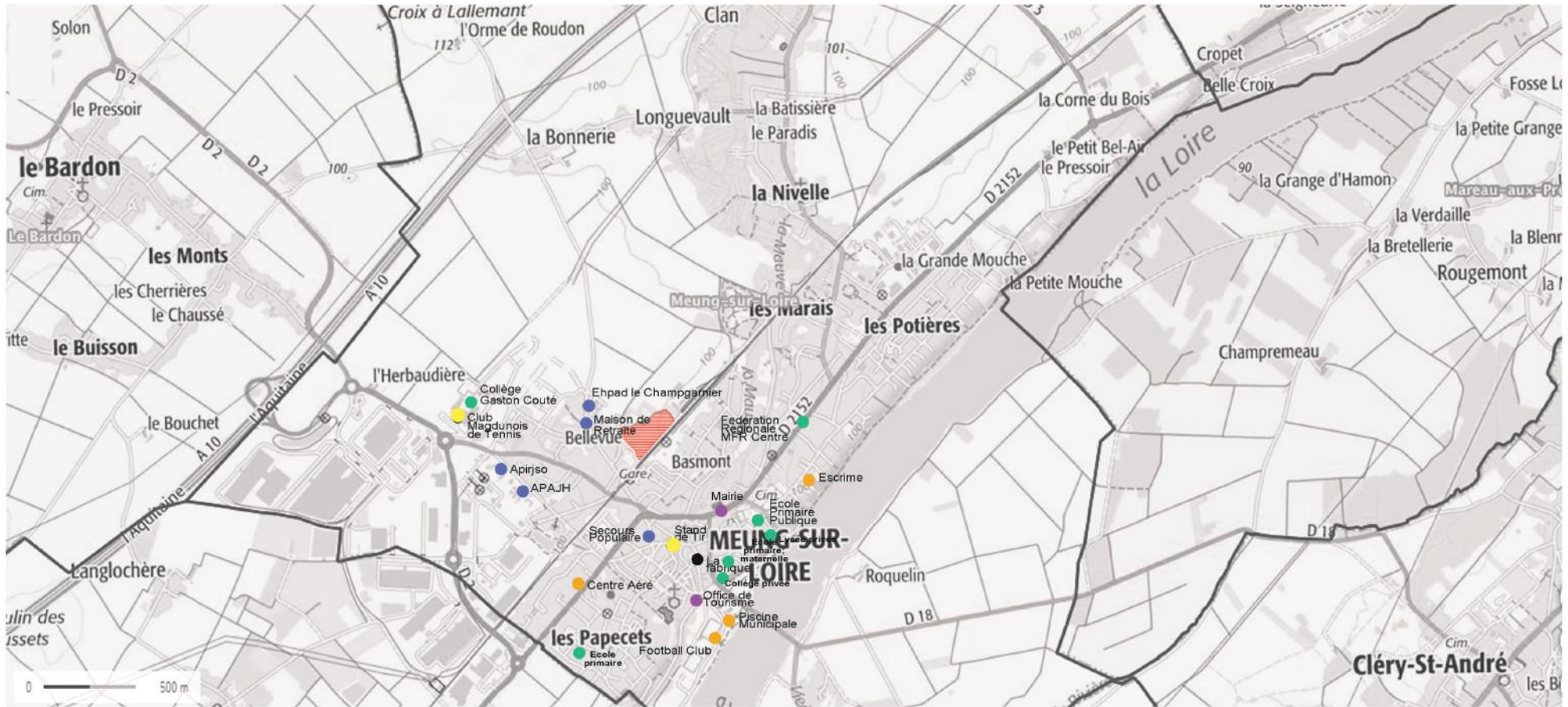


Théâtre



Musée

# Acteurs sociaux, culturels



site



Informations administration



Acteurs liés à la santé



Loisirs



Education



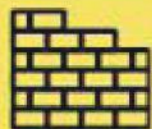
Acteur culturel



# Economie de Meung sur Loire



Industrie 9.5 %



Construction 11.4 %



Commerce, Transport, Restauration 27.1 %

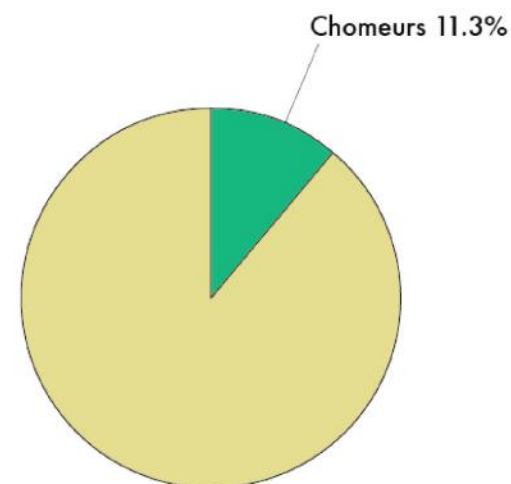


Services aux Entreprises 30.4 %



Service aux Particuliers 21.7 %

Chomeur en %  
(Chômage au niveau national : 9.9%)



# Education

Mfr Centre/ Ile de France  
(Altérnance)

## Métiers préparés dans nos Maisons Familiales Rurales



Collège public Gaston Couté

Effectif de l'établissement: 500-550

Comprend une classe Segpa  
(sections d'enseignement général  
et professionnel adapté)

Lycée Privée Charles de Foucauld

Effectif de l'établissement: 105

Series ES-S

Collège Privée  
de la maitrise Notre-Dame

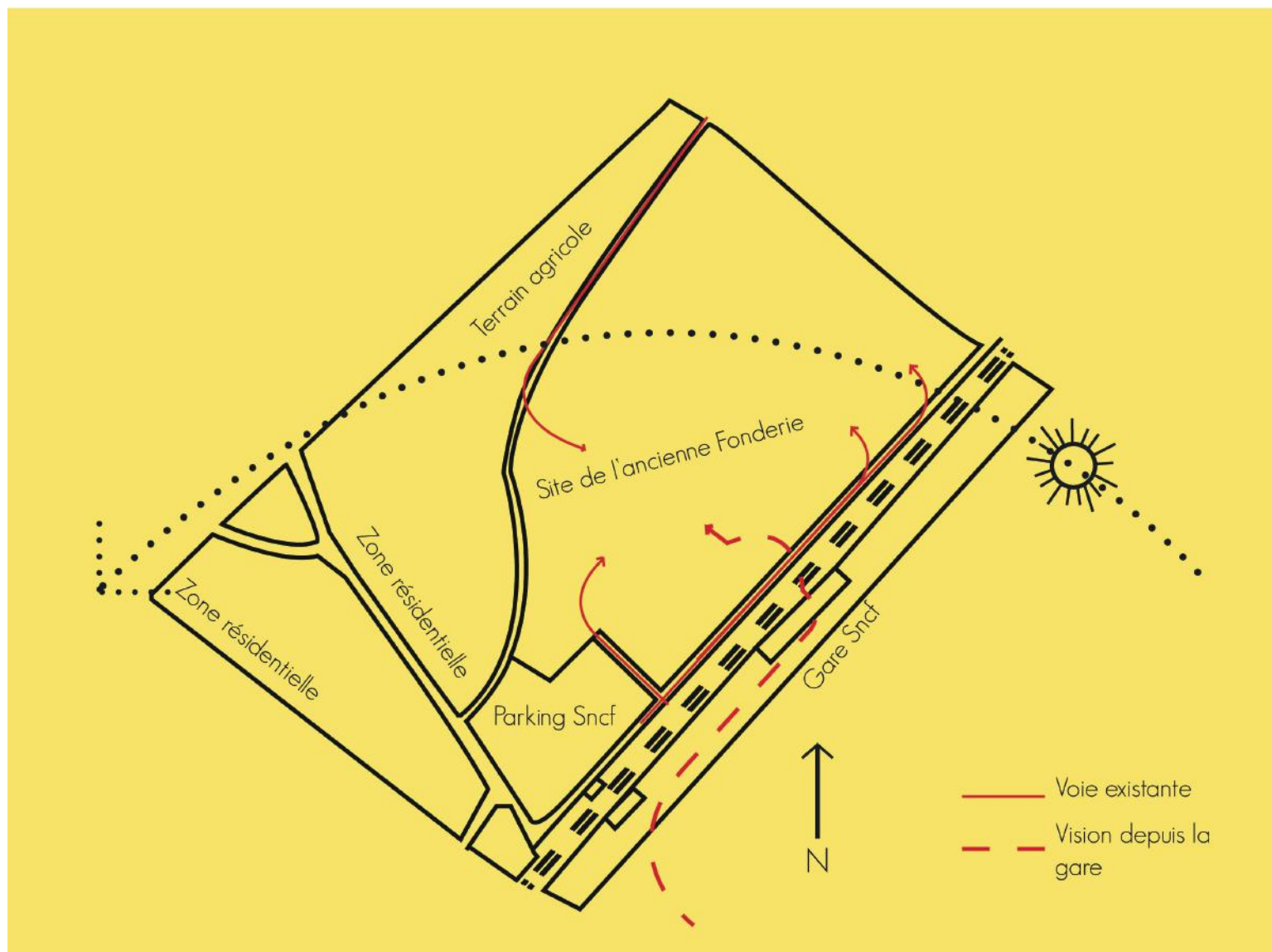
Nombre d'élèves: 320

Lycée Privée Charles de Foucauld

Effectif de l'établissement: 105

Series ES-S

# Implantation du site



## Analyse contexte

SITE: MEUNG-SUR-LOIRE



des habitants dans  
l'aménagement  
durable de leur  
territoire

Histoire et développement urbain  
Accès, mobilité et circulations  
Tissus des acteurs  
**Analyse faune/flore/géologie**  
Analyse sensible

## Analyse faune/flore/géologie

# UN SOL CALCAIRE

Dans le sol calcaire, le constituant prédominant est la chaux. C'est une terre dite crayeuse. Dans un sol calcaire, le charbon, le coquelicot, la mouttarde sauvage et le trèfle blanc poussent spontanément. Les végétaux qui poussent spontanément dans les sols calcaires sont dits «calcicoles».

Un sol calcaire est également facilement reconnaissable aux cailloux qui remontent constamment à la surface et surtout après les pluies.

Lorsque l'on prend de la terre dans les mains et que l'on essaye de former une boule, elle se désagrège un peu comme pour le sol sableux. De couleur vraiment blanchâtre, le sol calcaire à l'aspect de la craie. Les sols calcaires sont bien perméables à l'eau mais ne retiennent pas les nutriments ou les oligo-éléments.

Ils se dessèchent et se craquellent rapidement en cas de sécheresse. C'est une terre généralement pauvre et la végétation est plus tardive.

Reinant considérablement l'assimilation du fer, le sol calcaire engendre souvent la chlorose chez les végétaux.



La chlorose des végétaux est une décoloration plus ou moins prononcée des feuilles, due à un manque de chlorophylle ( qui permet la photosynthèse et qui donne aux feuilles leur couleur verte).

Une friche sèche herbacée est une friche végétale sèche plus ou moins végétalisée. Certaines zones de la friche ne sont pas recouvertes de végétation, on trouve uniquement une végétation ponctuelle.

On trouve notamment des plantes vivaces, ou plante pérenne. Ce type de plante peut vivre plusieurs années. Elle subsiste l'hiver sous forme d'organes spécialisés souterrains protégés du froid et chargés en réserve (racines, bulbes). Les plantes herbacées résistent aux rigueurs de la mauvaise saison, qu'il s'agisse du gel de l'hiver ou de la sécheresse des étés caniculaires.

Le caractère vivace de ces plantes est le résultat de différentes «stratégies» biologiques, permettant aux bourgeons de survivre à la mauvaise saison .



# UNE VÉGÉTATION DIVERSIFIÉE

## Le Seneçon du Cap

Cette plante herbacée vivace, originaire d'Afrique du sud, a été introduite en France dans les années 1930 par l'intermédiaire de graines accrochées à des toisons de moutons, importées par des usines tarnaises.

Ses graines disséminées par le vent, la circulation routière, les véhicules et le ruissellement de l'eau uniformisent la flore de nos campagnes et dégradent de plus en plus les pâturages.

Invasive redoutable, cette espèce résiste bien aux incendies et diffuse dans le sol des substances toxiques pour ses voisines. La présence d'alcaloïdes toxique rend ainsi ce seneçon dangereux pour le bétail et pour de nombreux insectes et pourrait même se retrouver dans le miel.



## Les mûriers

Les mûriers sont un genre de la famille des Moraceae, composé d'une dizaine d'espèces. Il s'agit d'arbres ou d'arbustes dont certains sont cultivés pour leurs fruits (les mûres) ou pour leurs feuilles, qui servent de nourriture au ver à soie.

Les mûriers sont des arbustes ou des arbres de taille moyenne.

Les feuilles caduques, alternes, sont de forme générale ovale, arrondie, ou cordiforme à la base, pointue à l'extrémité opposée et parfois lobée plus ou moins profondément. Le bord du limbe est denté.



## Le peuplier noir

Le peuplier noir est l'un des arbres les plus importants du paysage ligérien. Grand arbre de 25 à 30 m, sa silhouette est irrégulière et son écorce est épaisse, très rugueuse, fissurée et forme des réseaux de losanges caractéristiques. Ses feuilles sont triangulaires et vertes sur les deux faces et ses graines sont cotonneuses. L'astuce pour le reconnaître est qu'il est rarement parasité par le Hui à la différence des peupliers de culture.

C'est une espèce de pleine lumière, pionnière qui ne supporte pas la concurrence.

Cette formation végétale de bord de Loire constitue un habitat remarquable reconnu comme prioritaire au niveau européen.



## Pycarantia

Pycarantia communément appelé «buisson ardent» est un genre botanique de buissons persistants et épineux de la famille des Rosaceae, sous-famille des Maloideae.

Le pycarantia est originaire du sud de l'Europe et de l'Asie. Il peut atteindre 6 m de haut.

Ce sont des plantes dangereux physiquement en raison de leurs épines nombreuses et acérées.

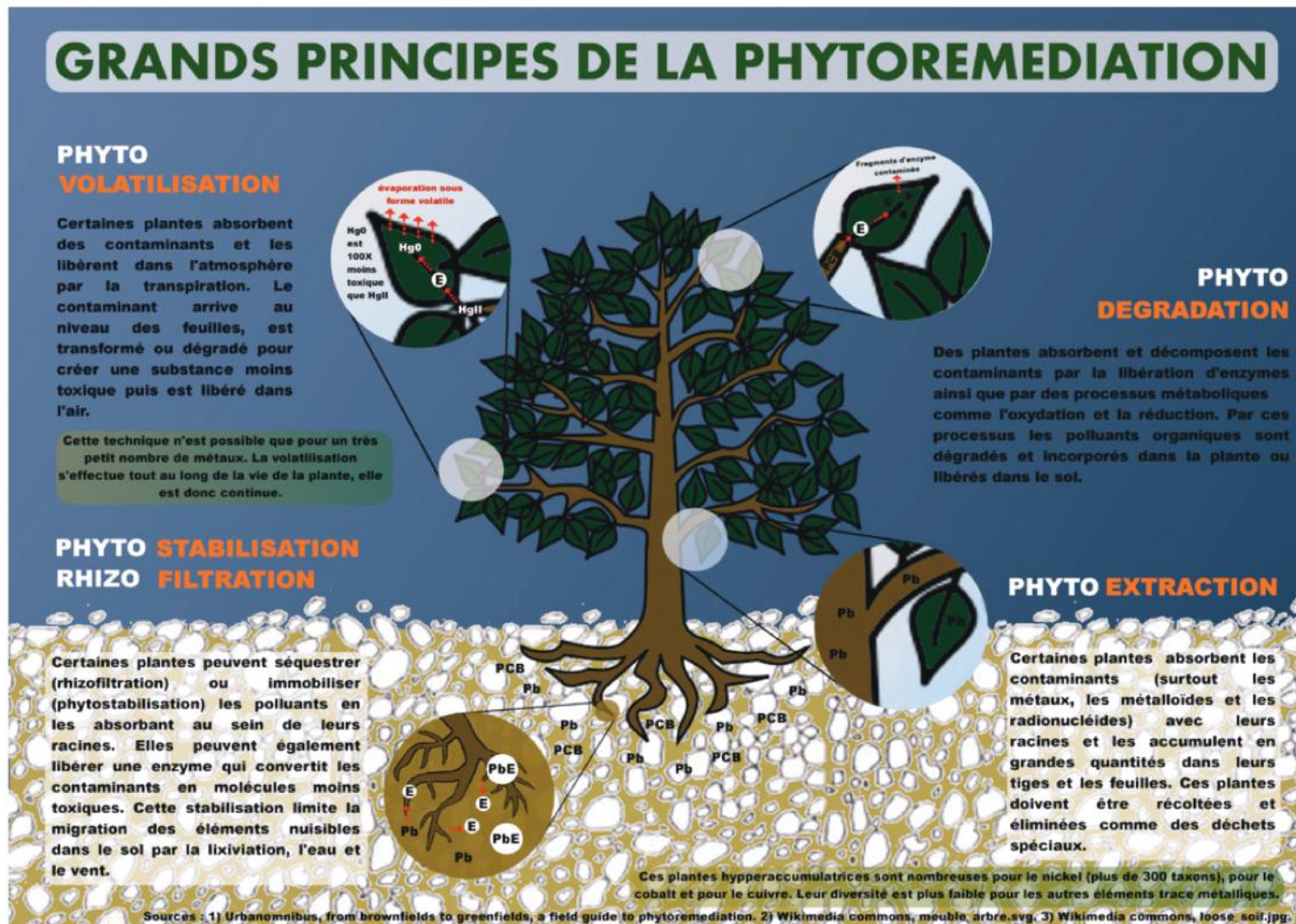


# LA PHYTORÉMÉDIATION

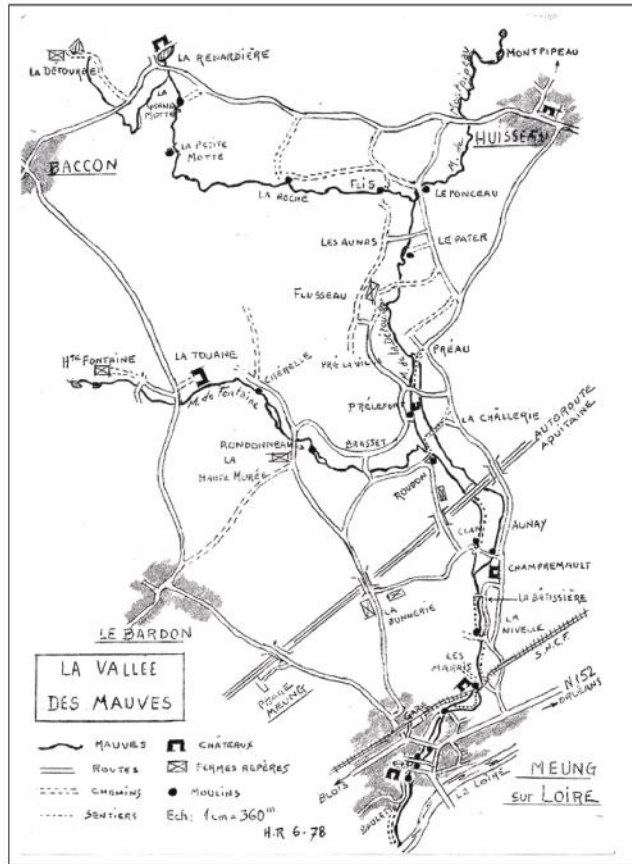
La phytoremédiation est la dépollution des sols, l'épuration des eaux usées ou l'assainissement de l'air intérieur, utilisant des plantes vasculaires, des algues ou des champignons, et par extension des écosystèmes qui supportent ces végétaux. Ainsi on élimine ou contrôle des contaminations.

La phytoremédiation n'est pas un concept nouveau puisqu'il y a 3000 ans, les hommes utilisaient déjà les capacités épuratoires des plantes pour le traitement de l'eau. Depuis les années 70, cette pratique a trouvé un regain d'intérêt notamment pour le traitement des pesticides et des métaux.





La phytoremédiation repose essentiellement sur les interactions entre les plantes, le sol, et les micro-organismes. Le sol est une matrice complexe servant de support au développement des plantes et des micro-organismes qui se nourrissent des composés organiques. Lorsque certains de ces composés sont en excès par rapport à l'état initial du sol, ce dernier est qualifié de contaminé.



# LES MAUVES



## Légende

-  Délimitation du site
-  Trajet jusqu'à la promenade des Mauves
-  Les Mauves et la Loire
-  Voie ferrée











## Analyse contexte

SITE: MEUNG-SUR-LOIRE

PARTICIPATION

des habitants dans  
l'aménagement  
durable de leur  
territoire

Histoire et développement urbain

Accès, mobilité et circulations

Tissus des acteurs

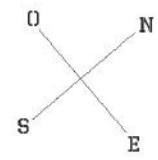
Analyse faune/flore/géologie

**Analyse sensible**

## Analyse sensible

- Perception du parcours
- Perception visuelle du site
- Ambiance sonore

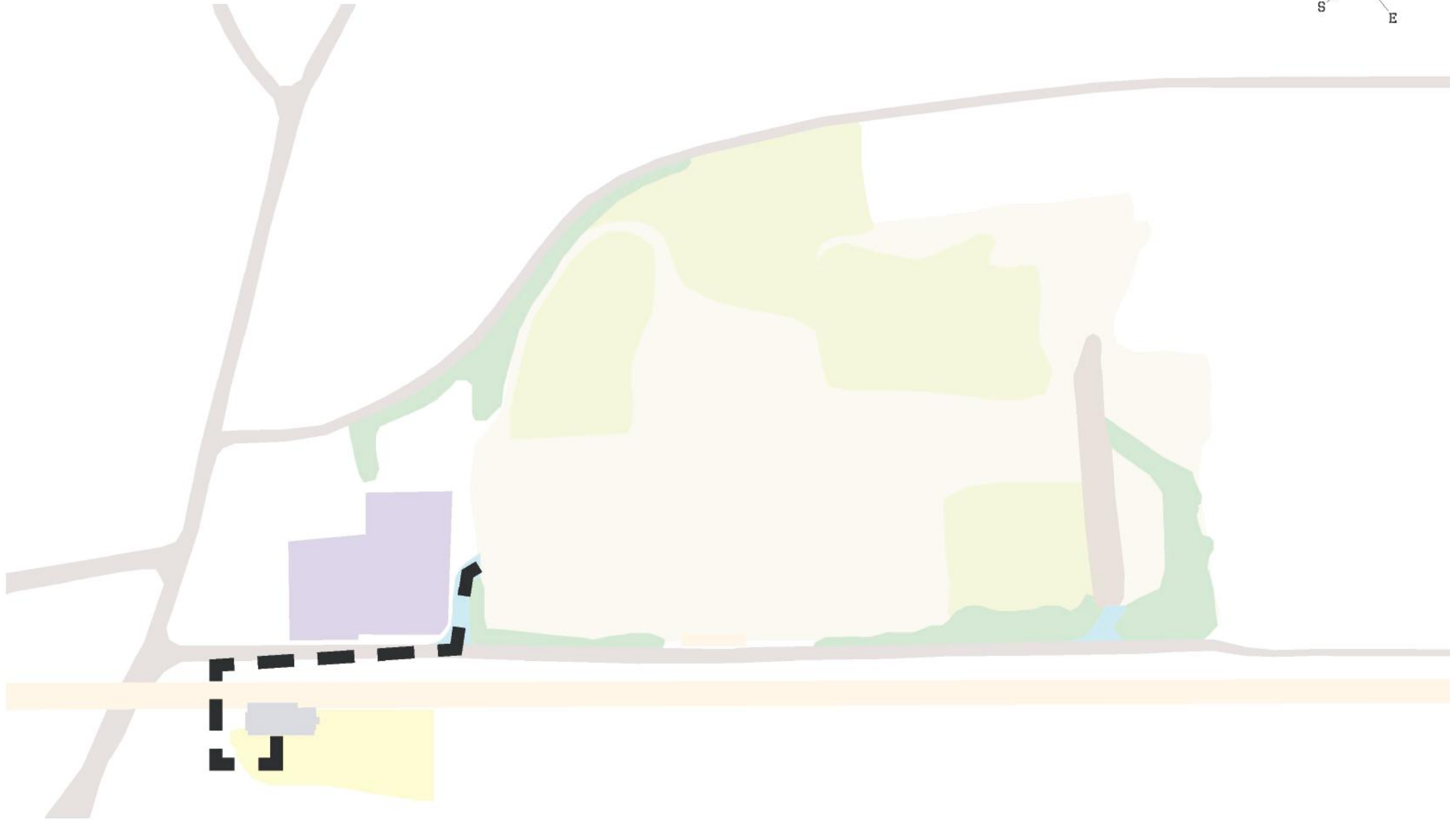
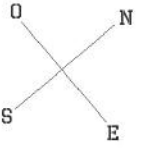
# Perception du parcours



haut



plongant  
face

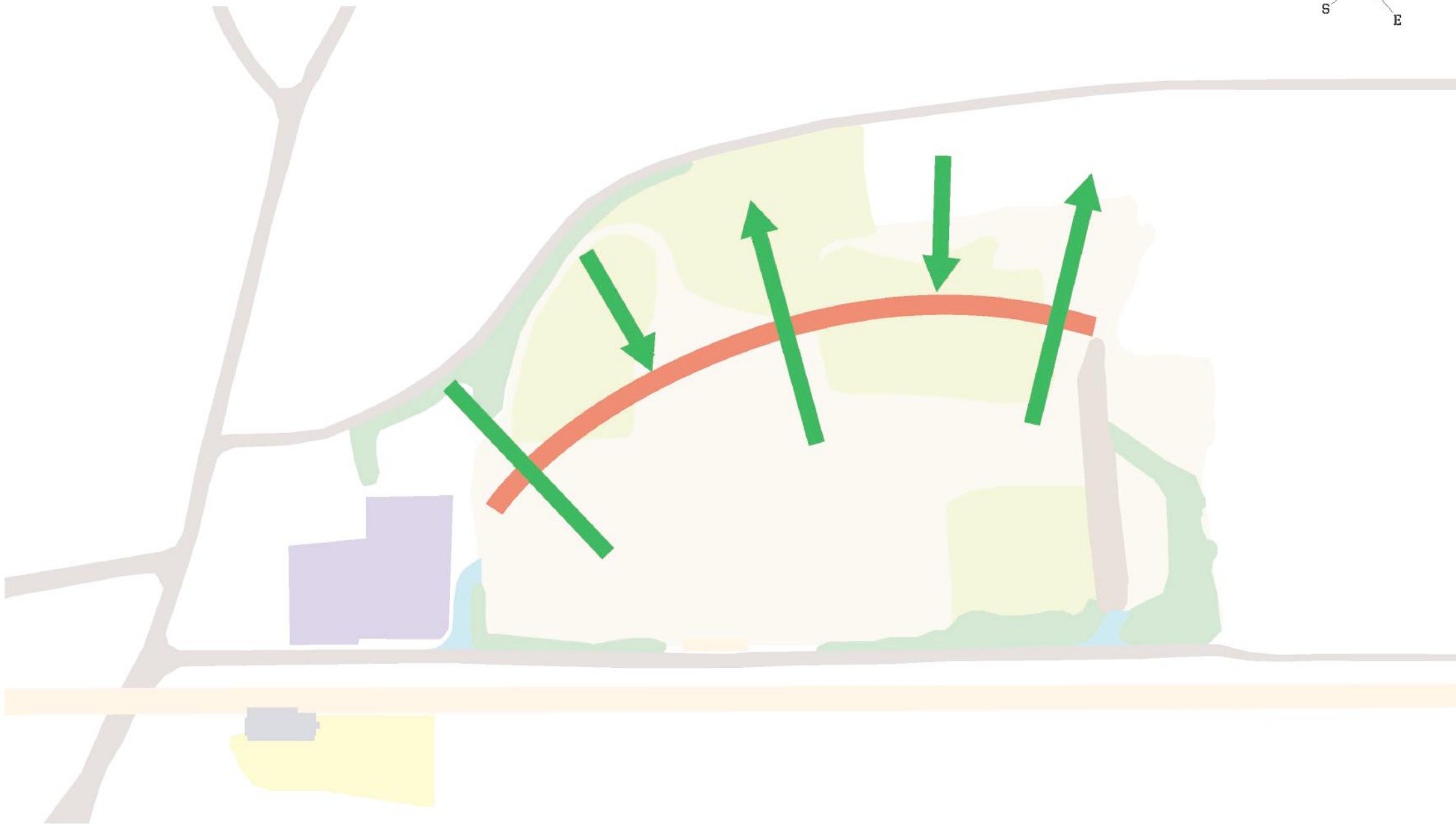
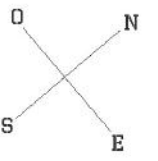


- trajet de la gare de Meung-sur-Loire > site de la Fonderie - 5<sup>min</sup> à pied.





- passage souterrain de la gare.



- vision du site vers l'extérieure - vision de l'extérieur vers le site obstruée par une légère pente.

# Perception visuelle du site

# Meung-sur-loire

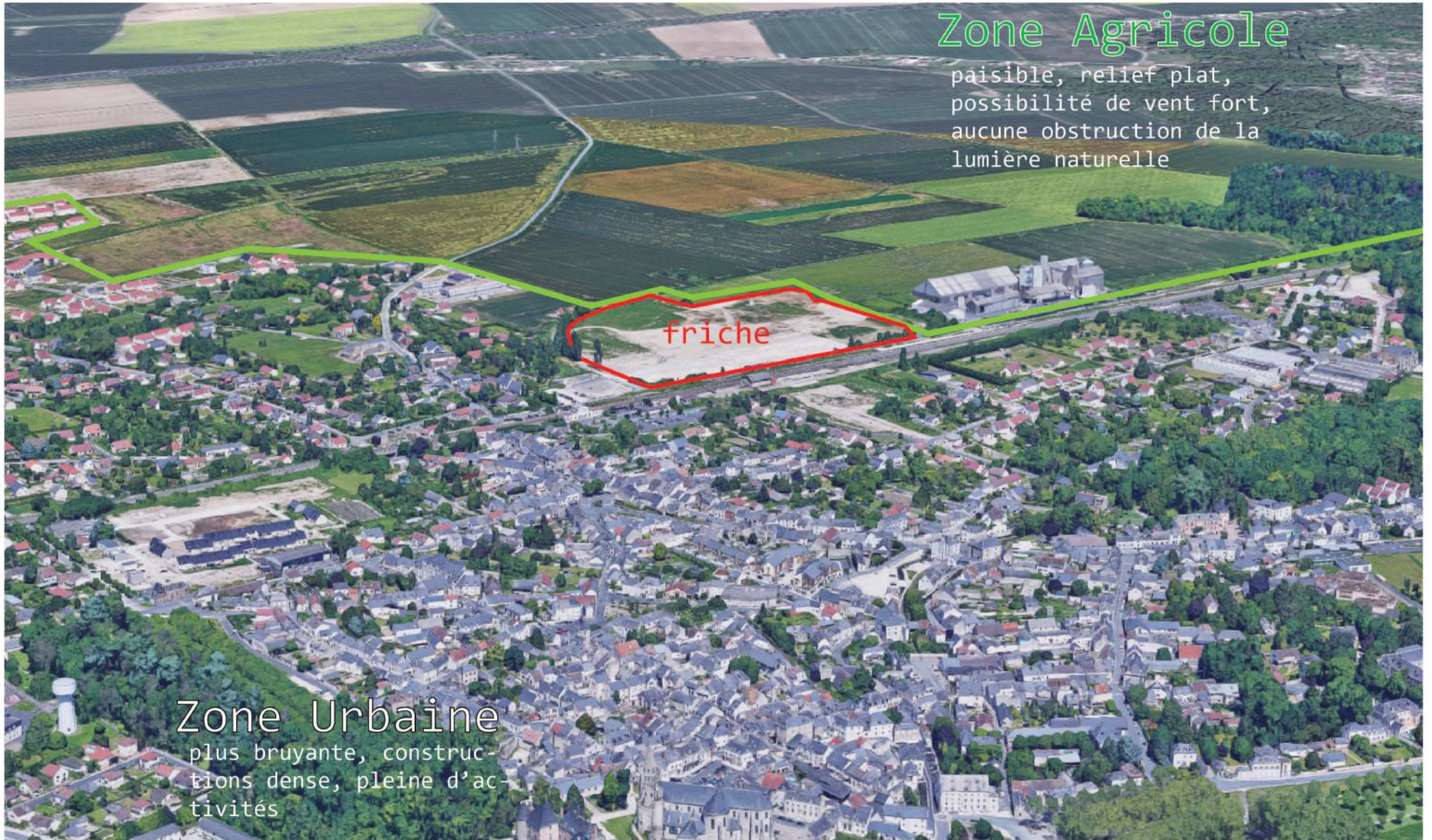
## Zone Agricole

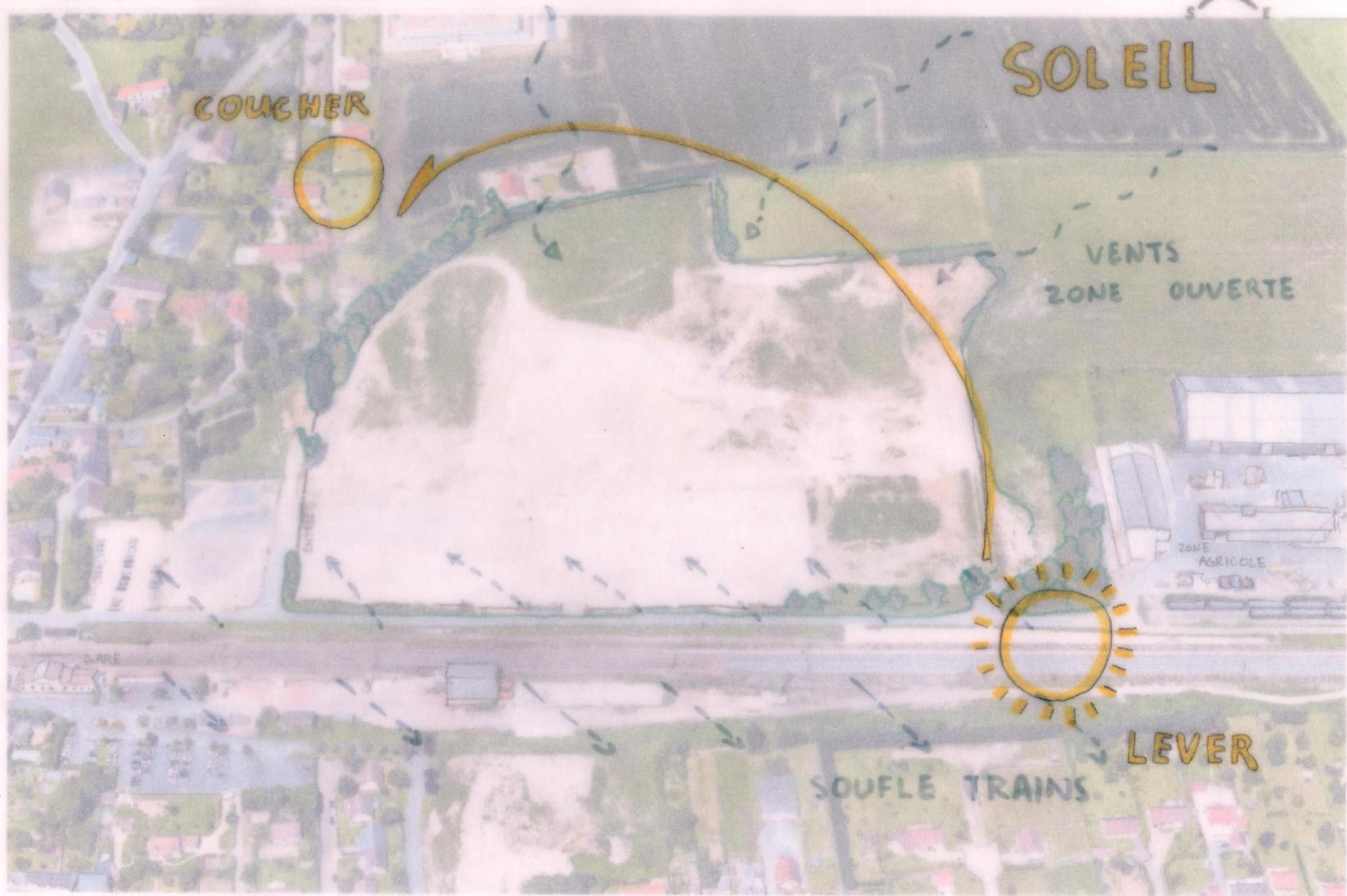
paisible, relief plat,  
possibilité de vent fort,  
aucune obstruction de la  
lumière naturelle

friche

## Zone Urbaine

plus bruyante, construc-  
tions dense, pleine d'ac-  
tivités





SOLEIL

COUCHER

VENTS  
ZONE OUVERTE

ZONE  
AGRICOLE

LEVER

SOUFLE TRAINS

GARE

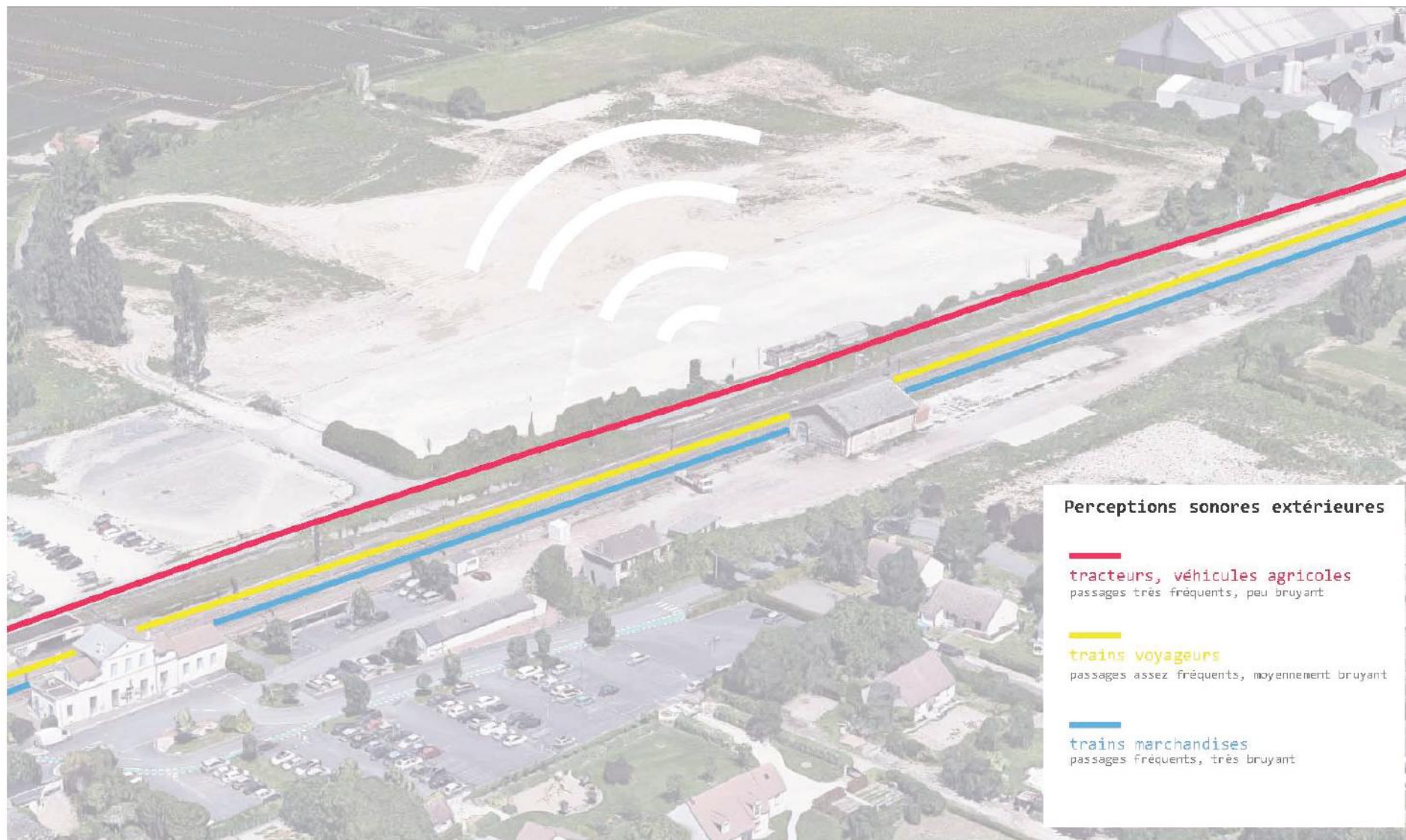


# Parcours visuel



**Ambiance sonore**

# Meung-sur-loire





Prise de son



Prise de son

