

# 6<sup>ème</sup> Journée Rencontre...



des acteurs du paysage  
& du fleurissement

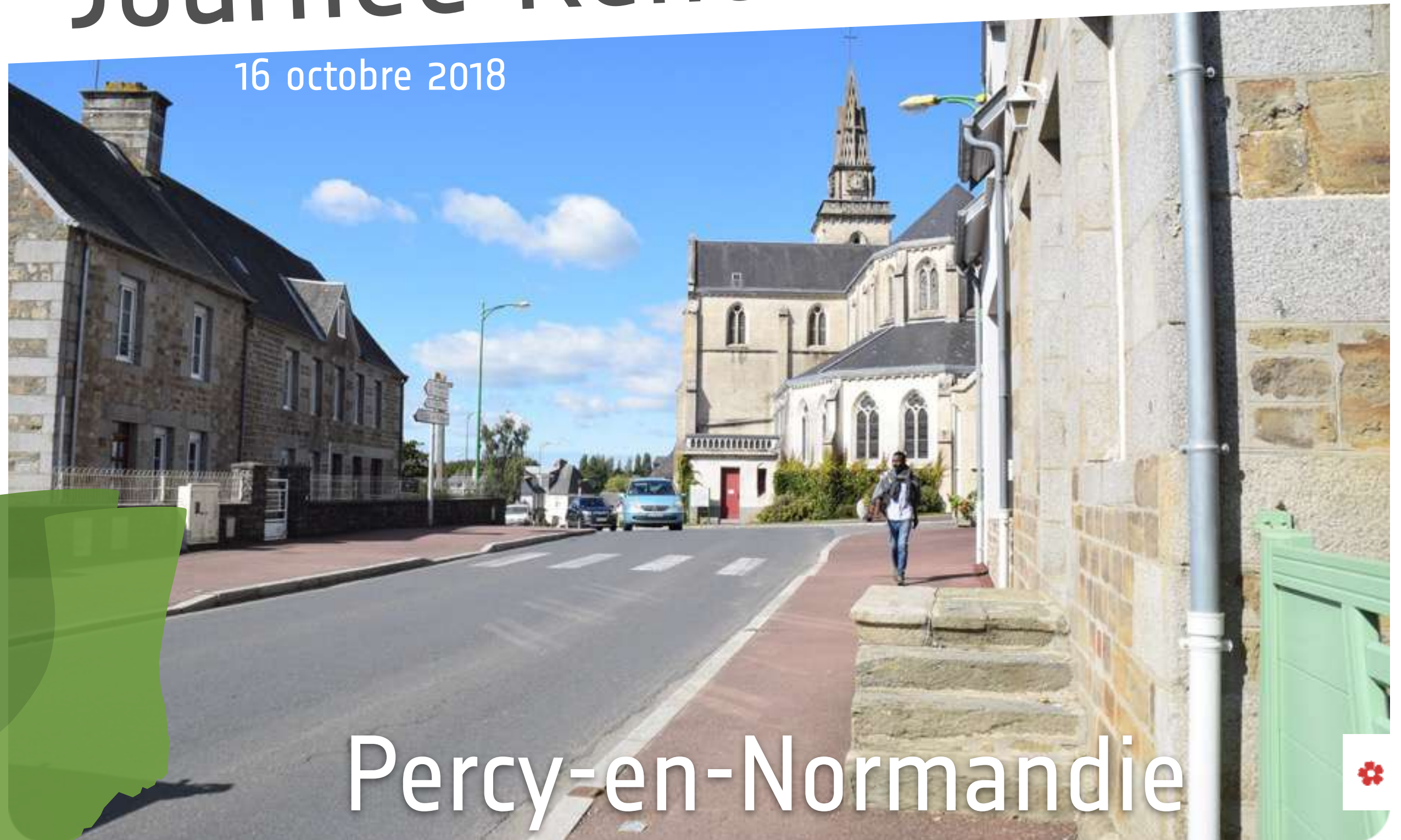
**c.a.u.e.**  
de la manche  
CONSEIL D'ARCHITECTURE, D'URBANISME ET DE L'ENVIRONNEMENT



# 6<sup>ème</sup> Journée Rencontre...



16 octobre 2018



**C.a.u.e.**  
de la manche  
CONSEIL D'ARCHITECTURE, D'URBANISME ET DE L'ENVIRONNEMENT

VILLE DE  
**Percy**  
en Normandie

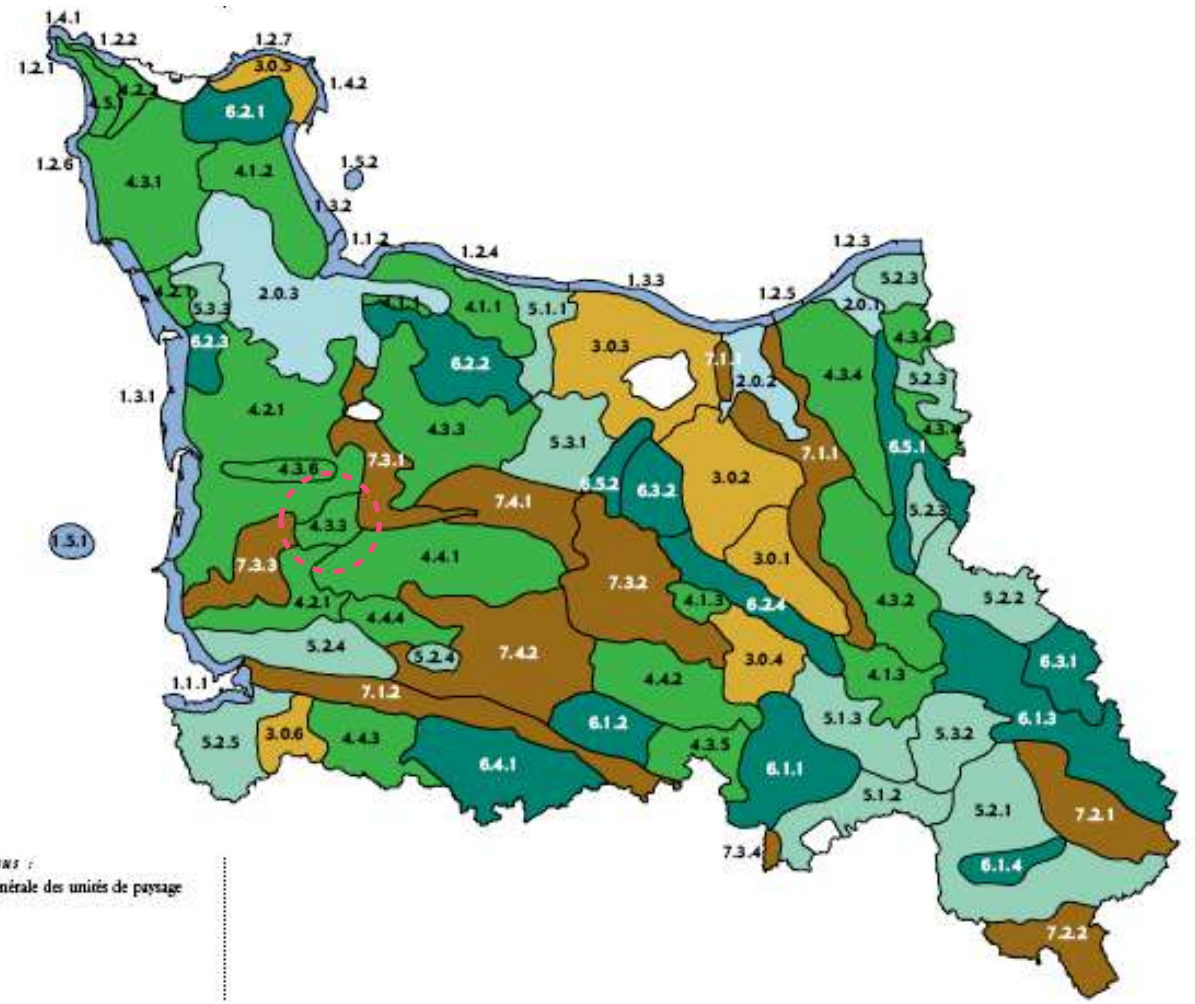
Percy-en-Normandie



UNITÉS DE PAYSAGE



# Regard(s)

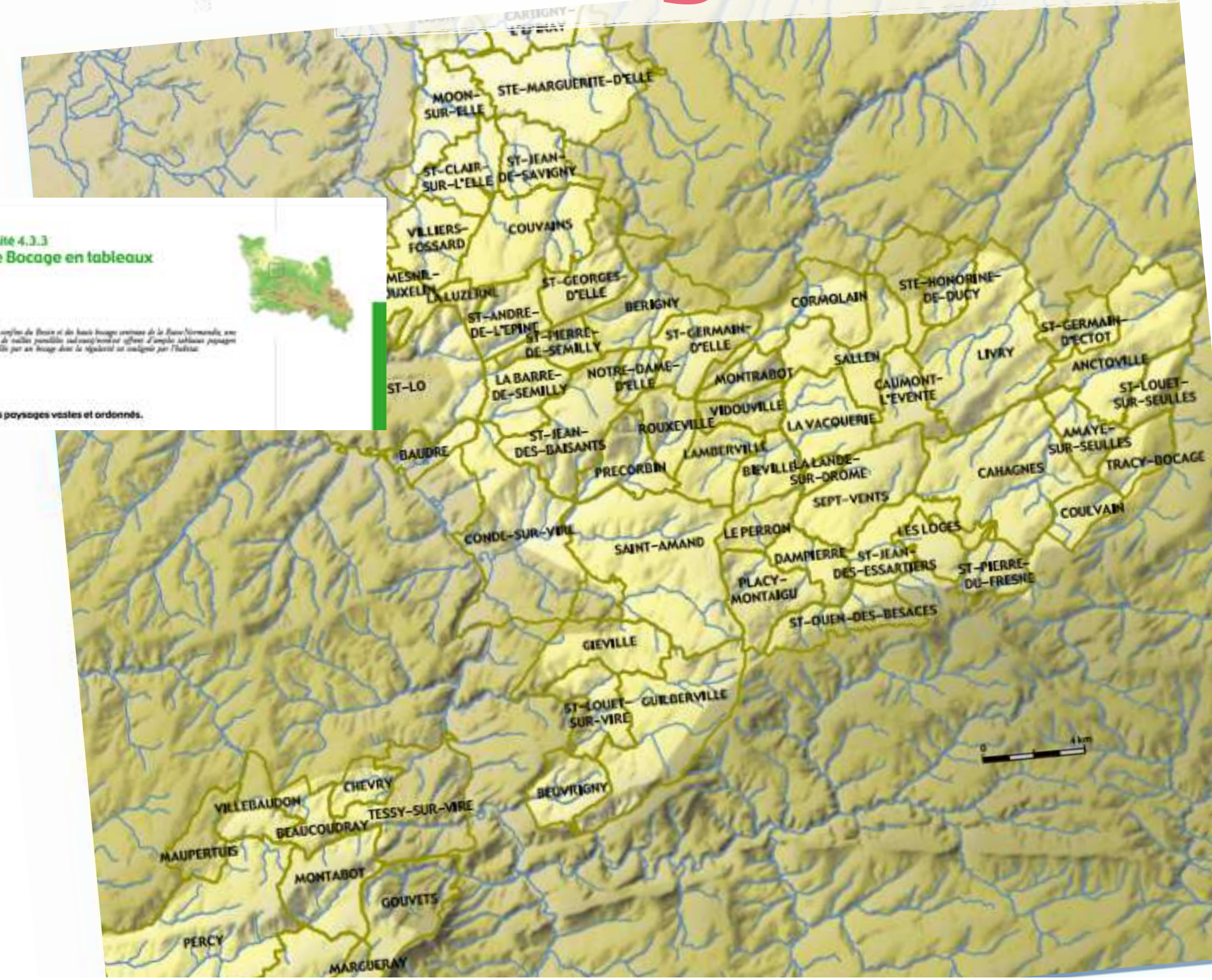


Ci-dessus :  
Carte générale des unités de paysage

Unité 4.3.3  
Le Bocage en tableaux



Des paysages vastes et ordonnés.



-  PAYSAGES D'ENTRÉE TERRE ET MER
-  PAYSAGES DE MARAIS
-  PAYSAGES DE CAMPAGNES DÉCOUVERTES
-  PAYSAGES BOCAGERS
-  PAYSAGES MIXTES
-  PAYSAGES AUX BOIS
-  PAYSAGES MONTUEUX ET ESCARPÉS
-  ESPACES PÉRIURBAINS

## Paysage de transition



La Soullès

Source : Géoportail

# Regard(s)

0 100 m

La Doquette

Mont Robin

La Gièze

Percy

La Sienne

La Chefresnais

Le chefresne

La Tancray

Paysage habité des vallées et des collines

# Actions(s)

# Objectif zéro pesticide



## Changeons nos pratiques !

**DOSSIER THÉMATIQUE PERCY EN-NORMANDIE PASSE AU ZÉRO PHYTO**

**RETOUR SUR LE FESTIVAL DU LAIT ET SES GOURMANDISES NORMANDES**

**ÇA DÉMARRE LOTISSEMENT DE LA CANNIÈRE & ZA DE LA MONNERIE**

**ÉCONOMIE LOCALE PORTRAIT DE 3 ENTREPRISES**

**SCOLARITÉ À PERCY**

**AGENDA**

## Dossier thématique : Percy-Normandie passe au zéro phyto !

### Une première fleur pour la ville



Les agents des services techniques cultivent 7500 plants de fleurs annuelles, 4000 plants de bégonnias et 400 chrysanthèmes dans les zones municipales chaque année. L'équipe dédiée aux espaces verts, c'est 4 agents à temps plein et un apprenti. En 2017, le travail et la créativité des services techniques ont été doublement récompensés. Percy-en-Normandie a en effet obtenu le premier prix du palmarès départemental dans la catégorie des villes de 2 501 à 5 000 habitants.

La commune a également été labellisée « Villes et villages fleuris » et fait ainsi partie des 43 communes labellisées de la Manche.

Le jury régional a apprécié le fleurissement et a attribué une première fleur.

Un panneau « ville fleurie » comportant une fleur symbolisera prochainement cette récompense.



## Dossier thématique : Percy-en-Normandie passe au zéro phyto !

### Zoom sur les cimetières

Un des changements les plus spectaculaires a été fait dans les cimetières, aussi bien à Percy qu'au Chêneville. Les zones incultes sont progressivement végétalisées pour éviter à long terme les traitements phytosanitaires : des plantes couvre-sol sont également mises en place, entre ou derrière les tombes. Pour les désherber, les agents utilisent des débroussailluses thermiques et mécaniques.



- À votre échelle, vous pouvez vous aussi contribuer au respect et l'embellissement des cimetières :
    - par le respect des plantations, des arbres, plantes couvre-sol ;
    - par un entretien de votre concession et de ses abords avec des méthodes naturelles (arrosage manuel des plantes, herbicides, utilisation de produits de nettoyage non dangereux tel que le savon noir) ; en ne marchant pas de près de fleurs autour des tombes, pour ne pas gêner le passage des machines ;
    - l'utilisation de javes, débroussailluses ou tout autre produit chimique est à proscrire.
- Un cimetière engazonné et végétalisé, c'est une ambiance plus saine, une atmosphère plus calme, propice à la méditation et au recueillement.



Le savoir-vous ? Dans la commune, un cimetière est totalement enherbé, le cimetière protestant du Chêneville.

### Un changement dans les méthodes d'entretien communal

Il y a 15 ans, la ville de Percy utilisait 90 litres par an de produits de traitement chimique. Aujourd'hui, elle n'en utilise plus. Comment s'est effectué ce changement ? Il n'y a pas eu de miracle en un jour mais du contraire très progressivement. Ainsi, en 2012, après une longue phase de travail en partenariat avec la REDON pour faire évoluer les méthodes d'entretien des espaces verts, la quantité de produits utilisés est tombée à 15 litres par an. Dans les années, les insectes auxiliaires sont employés depuis plusieurs années en alternative aux produits chimiques. Mais le plus dur restait à venir : gérer complètement l'utilisation des produits phytosanitaires.

Comment faire ? La méthode était simple, mais nécessitait un investissement important, en temps tout d'abord, et ensuite en matériel.

Pendant toute l'année 2017, un inventaire complet des surfaces d'espaces verts à entretenir a été dressé, zone par zone. Pour chacune d'entre elles, un plan d'entretien sur le type d'entretien à effectuer (jardins, à débroussailler, à ne pas débroussailler, sur les méthodes alternatives utilisées (ongles, paillage, débroussaillage...), à quelle fréquence...) et sur les solutions alternatives à mettre en œuvre. Par exemple, pour les bordures de trottoir, au lieu de débroussailler sous les marches, on peut être du compost enrichi, les bordures enherbées sont gérées au bâton plutôt que de recevoir du produit phytosanitaire. Lorsqu'il est nécessaire, le débroussaillage se fait en priorité aux moyens d'outils adaptés, ou à la main.

Pour accompagner ces changements qui nécessitent plus de main d'œuvre, la ville a embauché un apprenti au service espaces verts. Elle a aussi investi plus de 12 000 € TC, avec le soutien financier de l'Agence de l'Eau Seine-Normandie qui a accordé une subvention de 6 000 €, dans le cadre du contrat d'entretien que vous pouvez voir à l'œuvre dans les rues de Percy et du Chêneville :

- un débroussaillage thermique (ou brûlant) sur trottoir ;
- un autre débroussaillage thermique plus léger porté sur le dos, pour les espaces difficiles d'accès ;
- Deux débroussailluses mécaniques, qui anachron les mauvaises herbes, notamment sur les surfaces en gazon.



Le babyage mécanique, avec une bécotieuse capotée de grande capacité, permet aussi de limiter la pousse d'herbe dans les caniveaux, en plus d'assurer la propreté du bourg.

Certaines méthodes de prévention étaient déjà utilisées, mais ont été renforcées. Ainsi, le paillage, notamment par des copeaux de bois, était déjà systématiquement présent sur tous les trottoirs et les jardins. Mais en plus, certaines zones sont volontairement désherbées, avec du gazon à pousser libre ou des plantes couvre-sol.

Enherbement remplace le tout minéral et change la perception des espaces publics.

# Typologies d'espaces publics 🐞

Places, squares  
& espaces sportifs



# Typologies d'espaces publics 🐞



Accompagnement de voies



# Regard(s)



Rives arborescentes



# Regard(s)



Ponctuations végétales - arbres et pieds d'arbres

# Typologies d'espaces publics



Abords bâtiments publics



# Regard(s)

Rue Dominique Lemonnier

# Regard(s)

Dialogue entre végétal et architecture

# Typologies d'espaces publics



Rue du petit Tram

# Regard(s)

Fenêtre paysagère d'un petit ensemble d'habitations

Chemin du Hamel Bellanger / RD 58 (Le Hamel au Doyen, route d'Hambye)

# Regard(s)

Entrée de ville route d'Hambye et entrée de quartier

# Typologies d'espaces publics



Sports et abords





# Regard(s)



Surfaces tondues et reprises en enherbement

Stade d'honneur, rue des sports (RD 58)

# Regard(s)

Pratiquer le sport dans un environnement sain

# Typologies d'espaces publics



Cimetières

# Regard(s)



Un espace public en connexion avec le grand paysage

# Regard(s)

Un lieu patrimonial

# Typologies d'espaces publics



Espaces naturels aménagés

Aire de détente à Le Chesfresne

# Regard(s)

Un espace public en connexion avec la nature

Talus des stades, en bordure de la Gièze

# Regard(s)



Eco-pâturage en bordure de chemin, entre stades et Gièze



# Typologies d'espaces publics



Arbres d'alignement

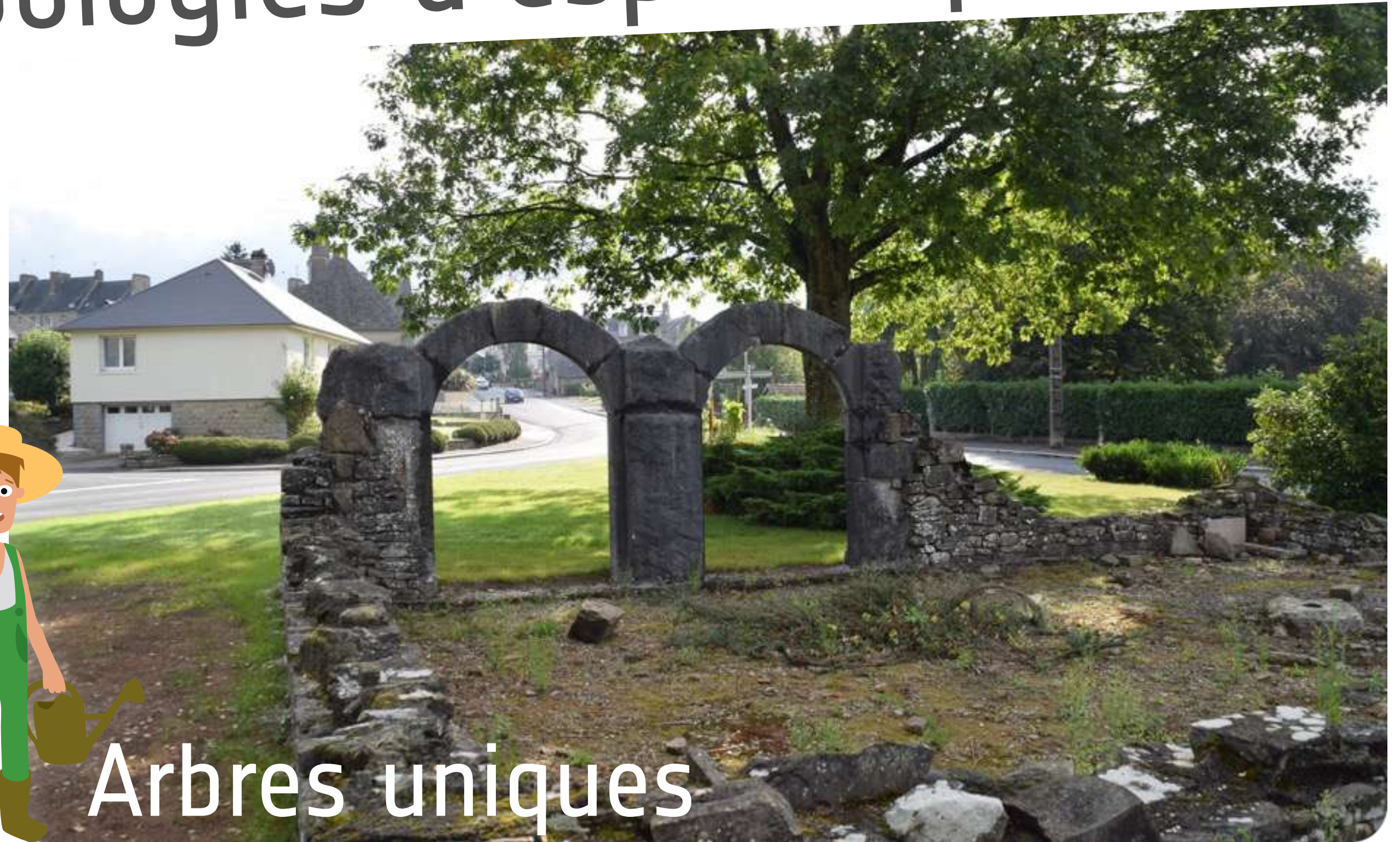


Rue Jean Le Couturier (RD 999)

# Regard(s)

Deux cerisiers du Japon en protection d'une maison

# Typologies d'espaces publics



Arbres uniques

Enclos paroissial de l'église Saint-Pierre du Chefresne

# Regard(s)

If de l'enclos paroissial de l'église du Chefresne

# Typologies d'espaces publics



Pelouses, prairies

Cour de l'école primaire

# Regard(s)



Des petits chemins dans une prairie haute de la cour de l'école

# Actions(s)

L'entretien et les espaces verts à Percy-en-Normandie, ce sont 3 jardiniers (Hubert, Jean-Philippe et Eric) et leur responsable, Stéphane Lefoulon, accompagnés de deux élues attentives : Mme Zalinski, maire délégué du Chefresne et Mme Deville, maire déléguée de Percy.

Engagement dans la démarche FREDON dès 2008 et 2009 (Le Chefresne « ne plus traiter » en 2008 et Percy « Traiter mieux » en 2012). Le 27 juin 2017, la commune de Percy-en-Normandie signe le niveau 3 de la charte d'entretien des espaces publics de la FREDON de Basse-Normandie, pour la totalité du territoire communal.

2 cimetières, 4 terrains de sport dont 1 stade d'honneur, 40 jardinières, 42 suspensions, 1500 œillets, 500 chrysanthèmes...

**Arrosage** : 2 cuves 1000 l par jour en été pour les jardinières et suspensions, massifs d'annuelles

## Entretien :

Voirie = 7 à 8 fois par an

Cimetières = 6 fois par an

Terrains de sport (4 ha) = désherbage 6 fois par an et entretien régulier 3 jours par semaine

Entrée de quartier = 2 fois par an

## Culture :

Achat de micro-mottes et bouturage, semis des œillets

L'équipe du service Espaces verts est attentive au regard des habitants et à leurs appréciations. Elle tient également à atteindre des résultats en termes de production végétale et s'applique à respecter l'engagement dans la charte d'entretien des espaces publics, rencontrant toutefois des difficultés pour la production végétale et face à l'augmentation du nombre de passages pour l'entretien régulier.

En partageant les difficultés de culture des pensées, M. Lefoulon confie « Faut que cela fonctionne cette année, sinon on passe à autre chose », évoquant la possibilité du recours aux bulbes printaniers dans les années à venir. De formation agricole, il partage l'idée qu'aujourd'hui « il élève les plantes ».



# Actions(s)



Ambiances fleuries







Mettre en place, installer

Le travail des jardiniers

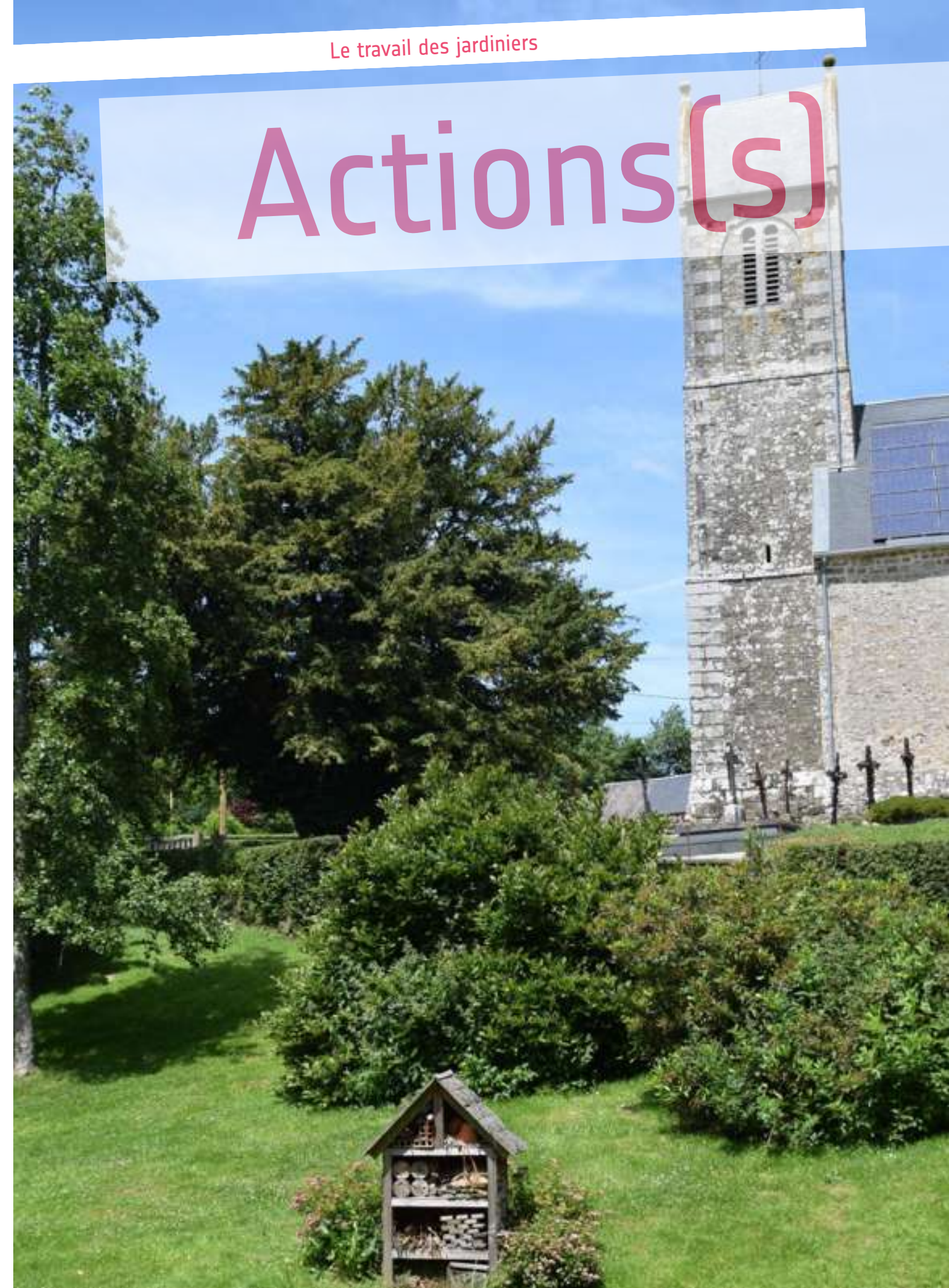
# Actions(s)



# Actions(s)



Compositions paysagères



# Actions(s)



Evènements et permanence





Atelier et matériel

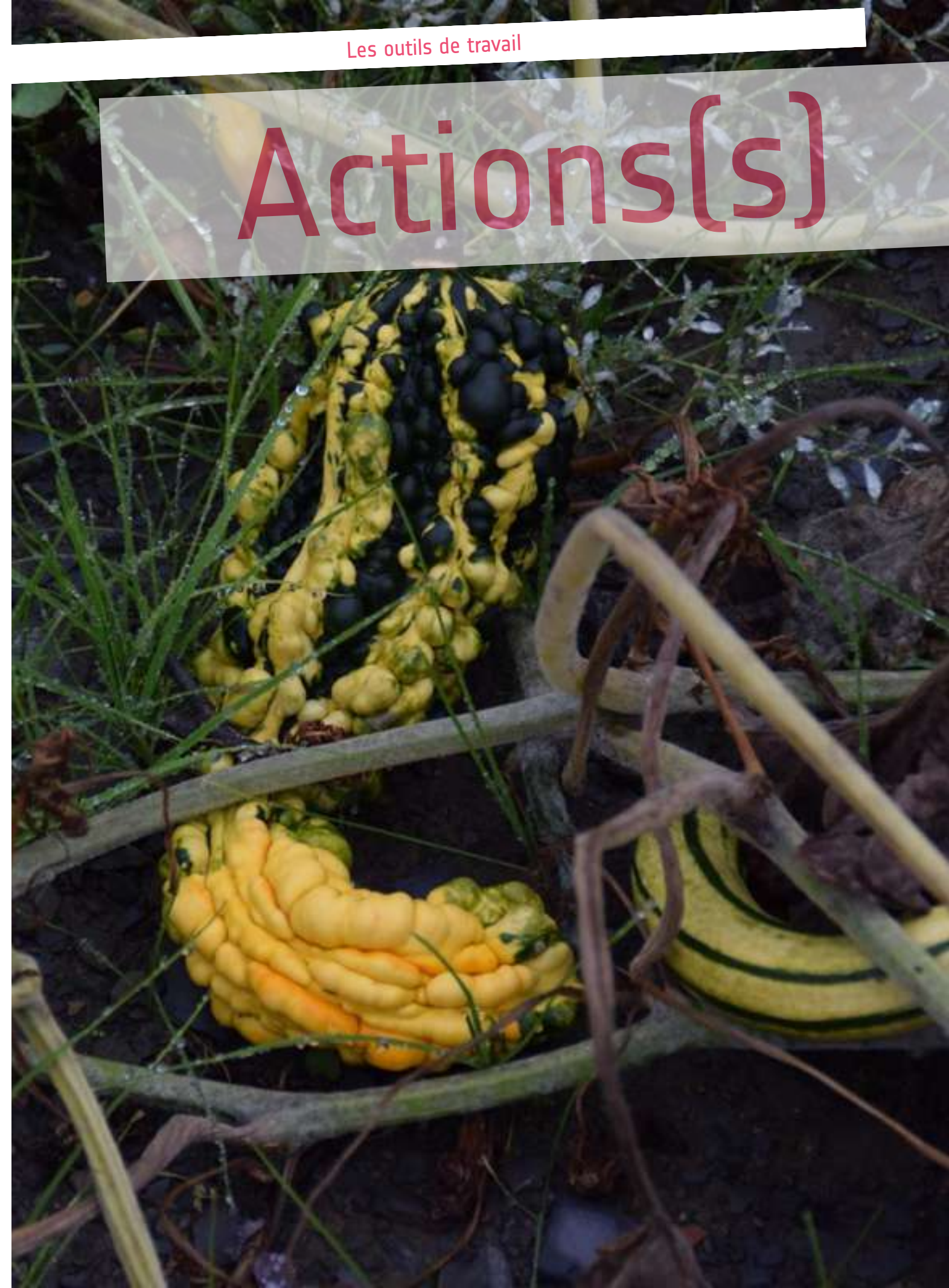


Les outils de travail

# Actions(s)



Cultures extérieures



Les outils de travail

# Actions(s)



Serres de production horticole



Les outils de travail

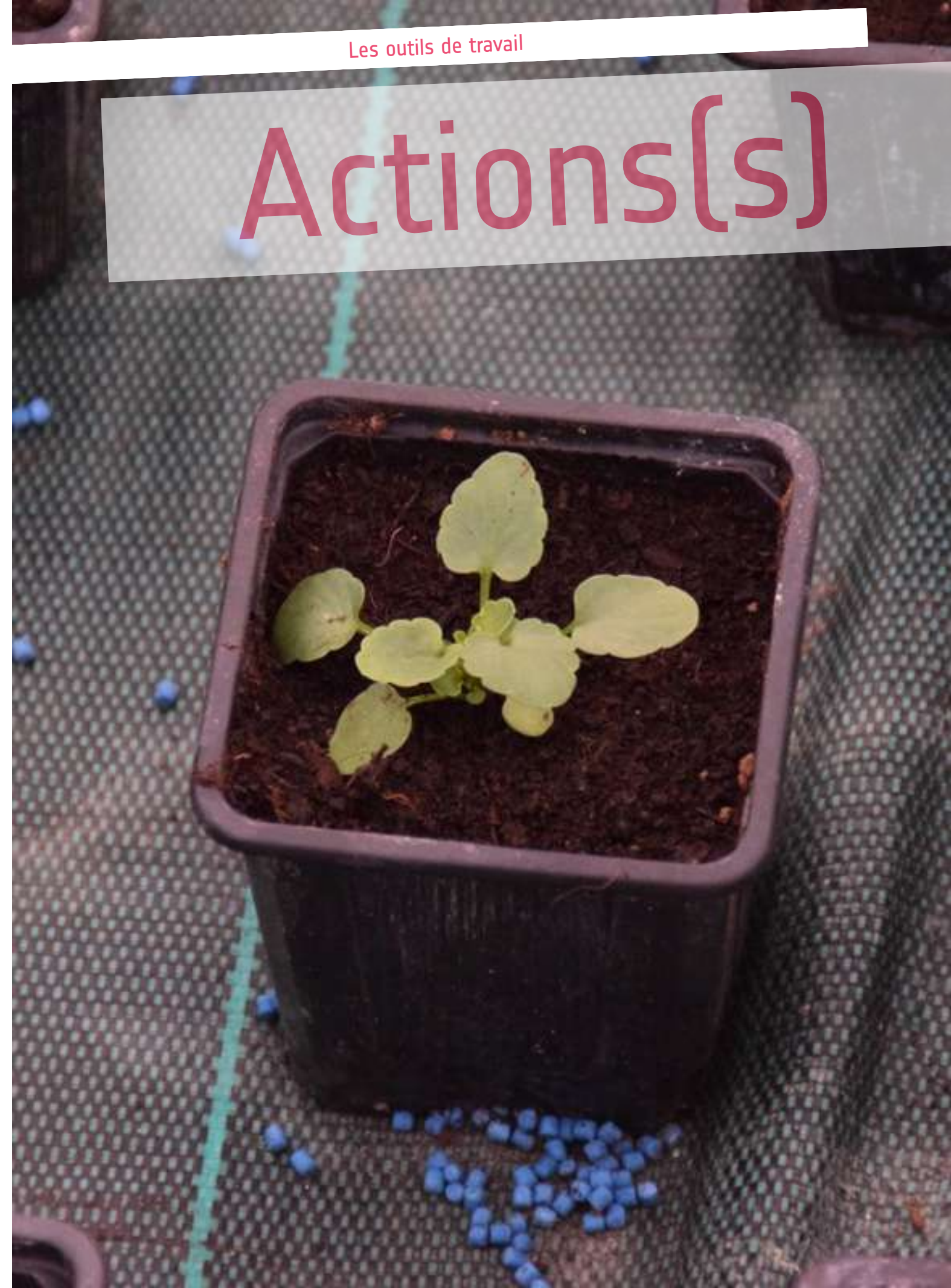
# Actions(s)



Problématiques culturelles

Les outils de travail

# Actions(s)



# 6<sup>ème</sup> Journée Rencontre...



A suivre... le thème

Jardiner  
les pieds de murs

**C.a.u.e.**  
de la manche  
CONSEIL D'ARCHITECTURE, D'URBANISME ET DE L'ENVIRONNEMENT

