

## LES MONTS DE FLANDRE

### HISTORIQUE

Il y a plusieurs dizaines de millions d'années, la mer recouvrait la région. Vers -5 millions d'années avant J-C, lorsqu'elle se retira, les sables déposés furent exposés à l'érosion, leur oxydation forma du grès. Ainsi, les anciennes dunes formèrent les monts. Posés sur un plateau argileux, les monts sont ainsi constitués de sables couronnés de calottes de grès épargnées par l'érosion.

Les Monts de Flandre forment donc une chaîne de collines, qui se prolonge jusqu'en Belgique, dont le relief est peu élevé et arrondi. Malgré leur faible altitude (175 mètres pour le plus haut : le Mont Cassel), ce sont des éléments très visibles dans le paysage de l'Houtland. Par ailleurs, ils offrent des vues remarquables sur la Flandre Intérieure, la Flandre Maritime ou encore les terrils du bassin minier (à plus de 40 kilomètres). Les monts sont tous inclus dans des périmètres de sites inscrits, ce qui contribue à la préservation de ces paysages, et ainsi des habitats et des espèces remarquables qui les composent.

### CARACTÉRISTIQUES

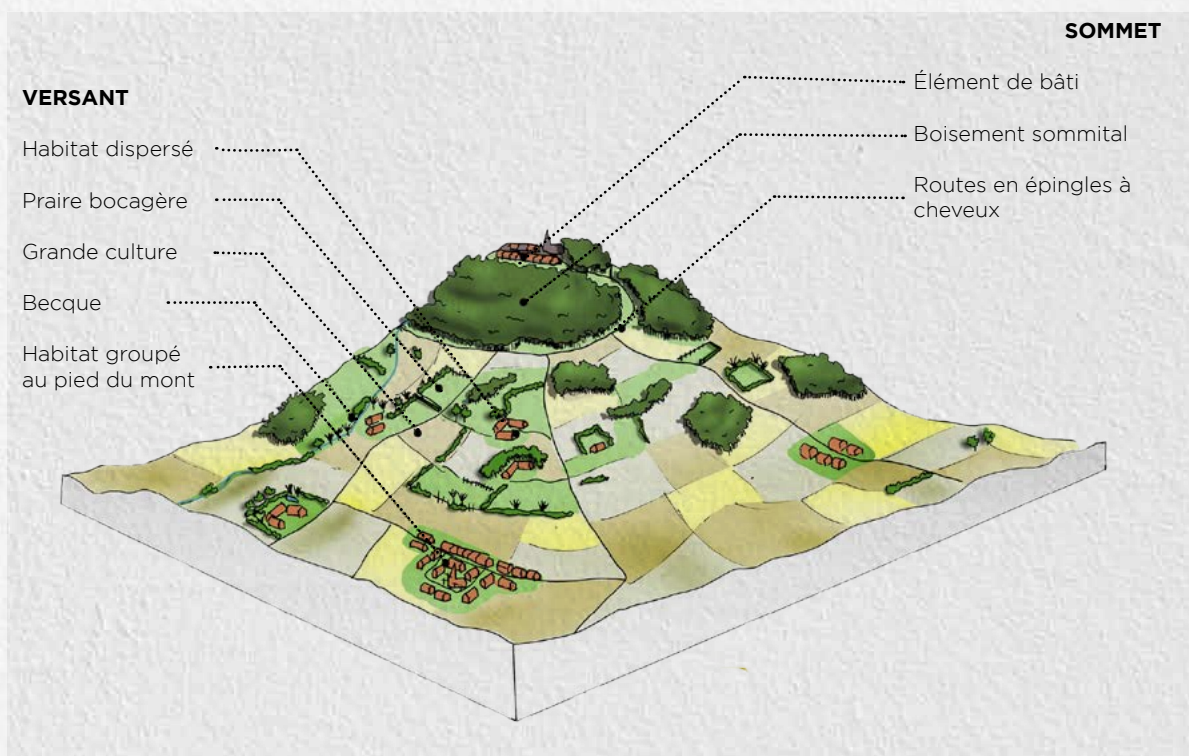
L'organisation de ce paysage varie selon l'altitude. Les sommets accueillent des boisements plutôt denses. Ces bois se retrouvent également sur les parties les plus pentues, de moindre qualité agronomique. Des habitations ponctuent ces boisements, surtout sur les parties les plus hautes.

Les versants conservent encore des prairies bocagères mais elles sont progressivement remplacées par des parcelles agricoles cultivées ou des boisements.

Le réseau hydrographique y est beaucoup moins dense que dans l'Houtland ou la Vallée de la Lys. Toutefois, c'est ici que naissent les becques qui irriguent l'ensemble du territoire. Elles sont alimentées par des sources situées entre l'argile des Flandres et le sable vert du sommet des monts. Sur les monts, les cours d'eau ont gardé leur ripisylve (végétation boisée de bords de cours d'eau).

Les qualités naturelles, architecturales et les vues panoramiques que les monts offrent en font des lieux propices aux balades et à la randonnée.

Ces caractéristiques font que les monts sont restés de véritables réservoirs de biodiversité en Flandre Intérieure.

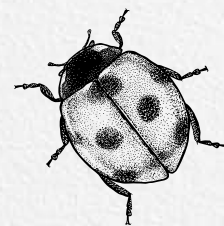




## ENJEUX

Il est important de préserver et d'entretenir les éléments paysagers caractéristiques et identitaires (haies, arbres isolés, mares, etc.) qui offrent un maillage intéressant pour la faune et la flore locales (la Salamandre tachetée, la Chouette chevêche, la Digitale pourpre, l'Ajonc d'Europe, etc.). La préservation de prairies bocagères permet de maintenir ouverts les cônes de vues, c'est pourquoi les boisements ne sont pas encouragés sur les versants des monts.

Les risques de ruissellement et d'érosion des sols sont naturellement accrus au niveau et à proximité des reliefs des monts. La disparition des prairies et des haies qui formaient le bocage au niveau de ces reliefs amplifie ce phénomène.



©K.PANNECOCKE (CCFI) - Mont des Cats



©M.TOUSSAINT (CCFI) - Houblonnière à Berthen



©K.PANNECOCKE (CCFI) - Vu depuis le mont Cassel