

Au fil de l'Escaut ...

Un fleuve dont la dynamique est naturelle

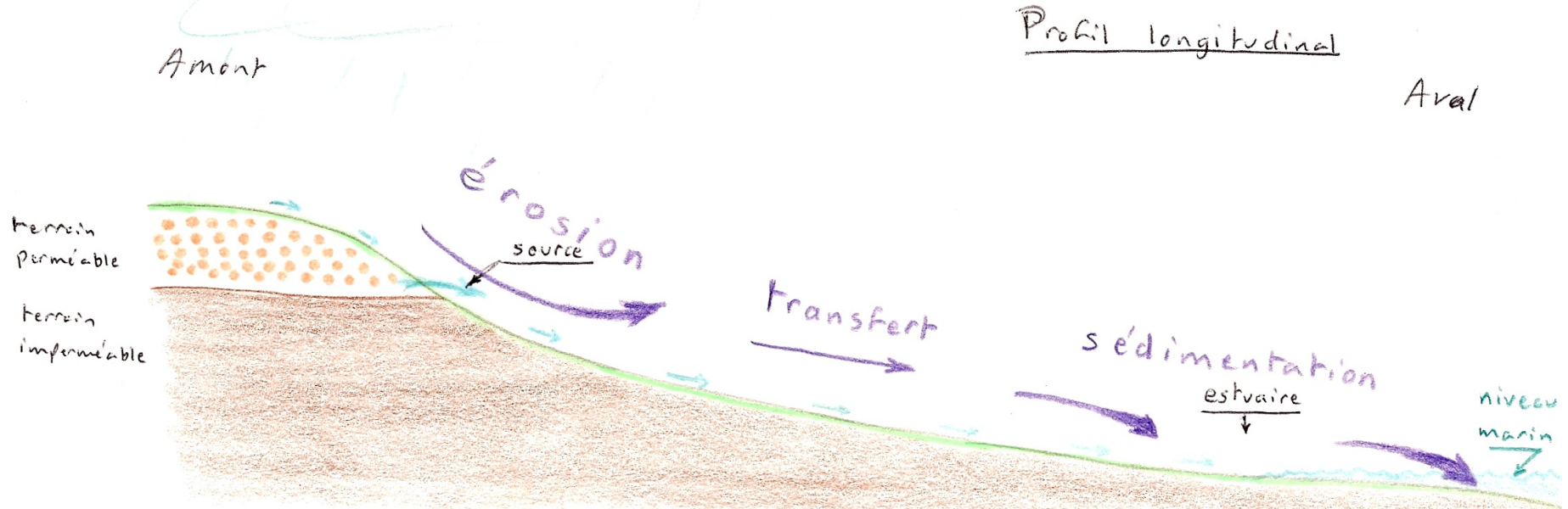
Un fleuve dont l'homme profite et souffre

Francis MEILLIEZ, Pr. Émérite, Université Lille1
Vice-président Société Géologique du Nord

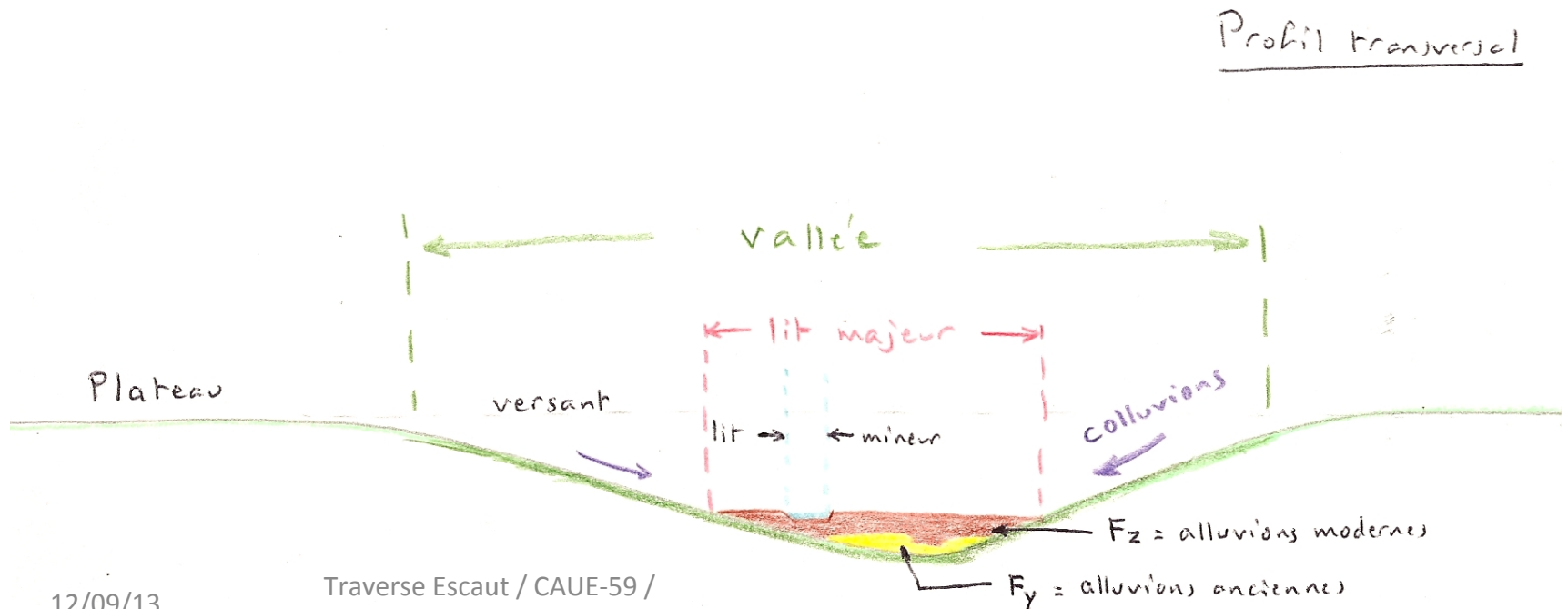
08/22/2005

12/09/13

Traverse Escaut / CAUE-59 /
francis.meilliez@univ-lille1.fr



L'Escaut est un fleuve dont la dynamique est naturelle



Un fleuve est un organisme vivant à diverses échelles :

Actions

Il transfère des masses d'eau d'amont en aval, de haut en bas.

Il érode et sédimente.

Il divague (méandres ou tresses) en fonction de contraintes externes :

- climat
- tectonique

Constante de temps

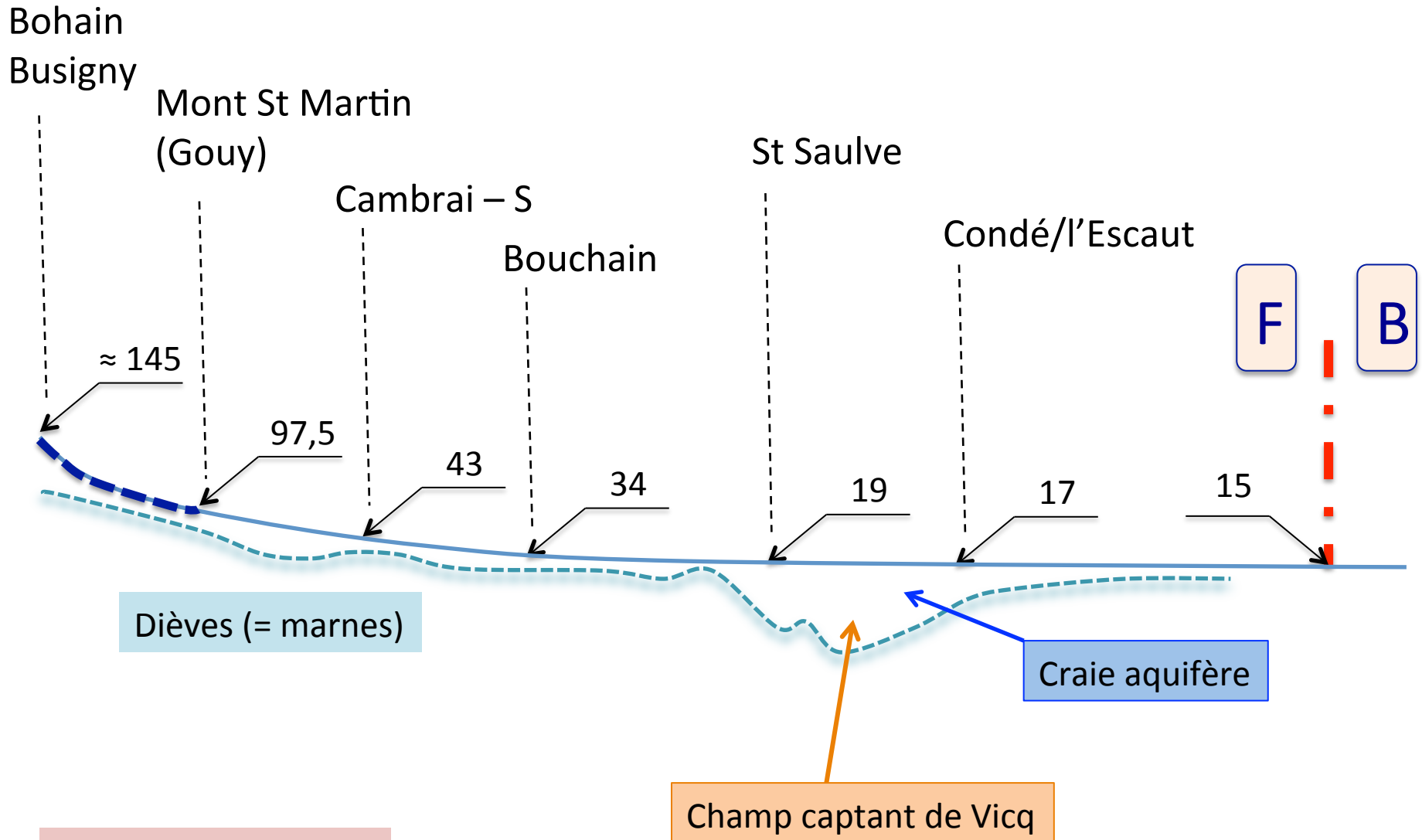
Heures - > jours

≈ 1 à 10 ans

≈ 100 à 1000 ans

≈ 10^4 à 10^6 ans

Détail du profil en long de l'Escaut, en France



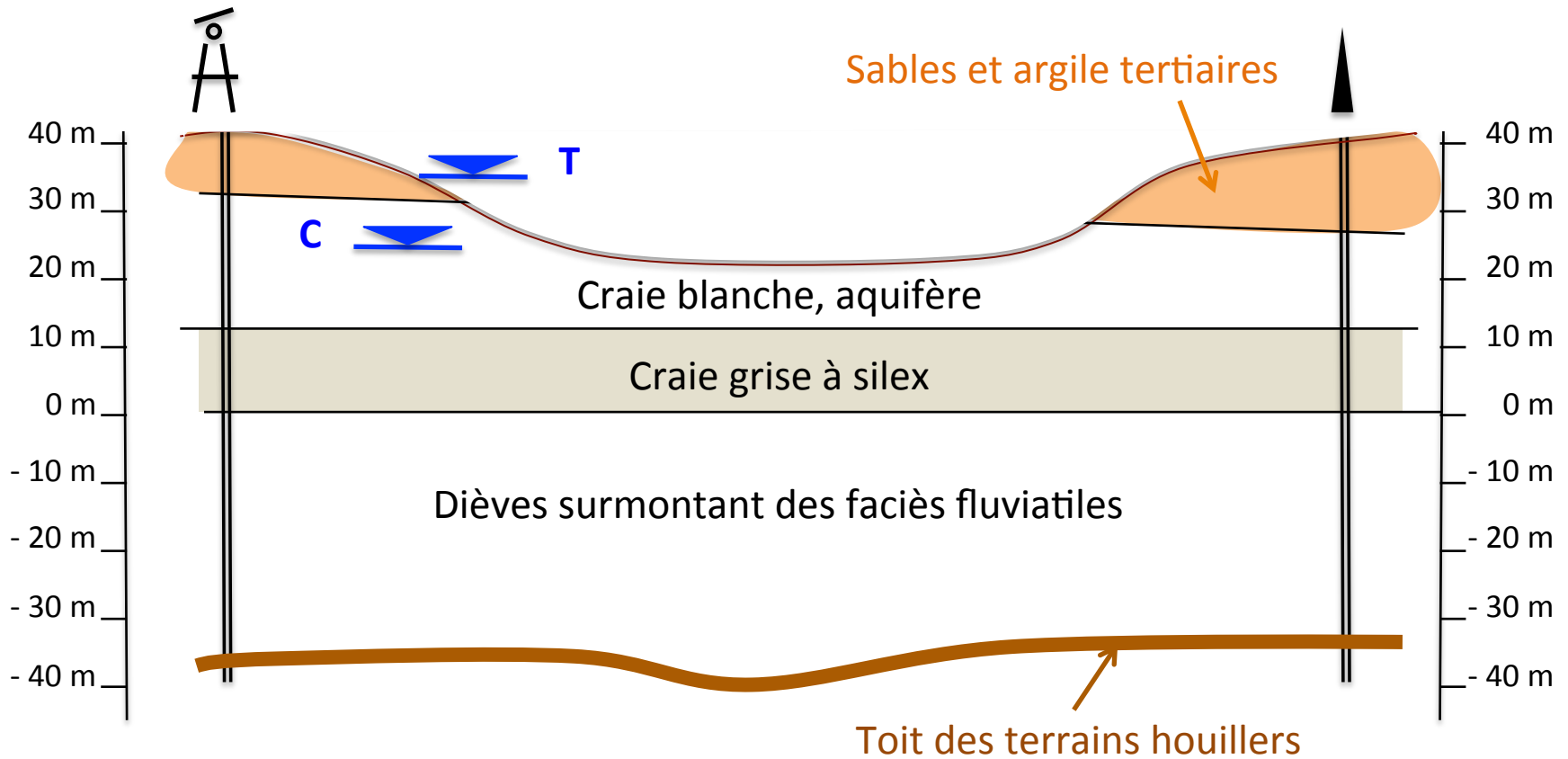
Dessin hors d'échelle

Lit majeur de l'Escaut

Bleuse Borne
(BRGM 4.89)

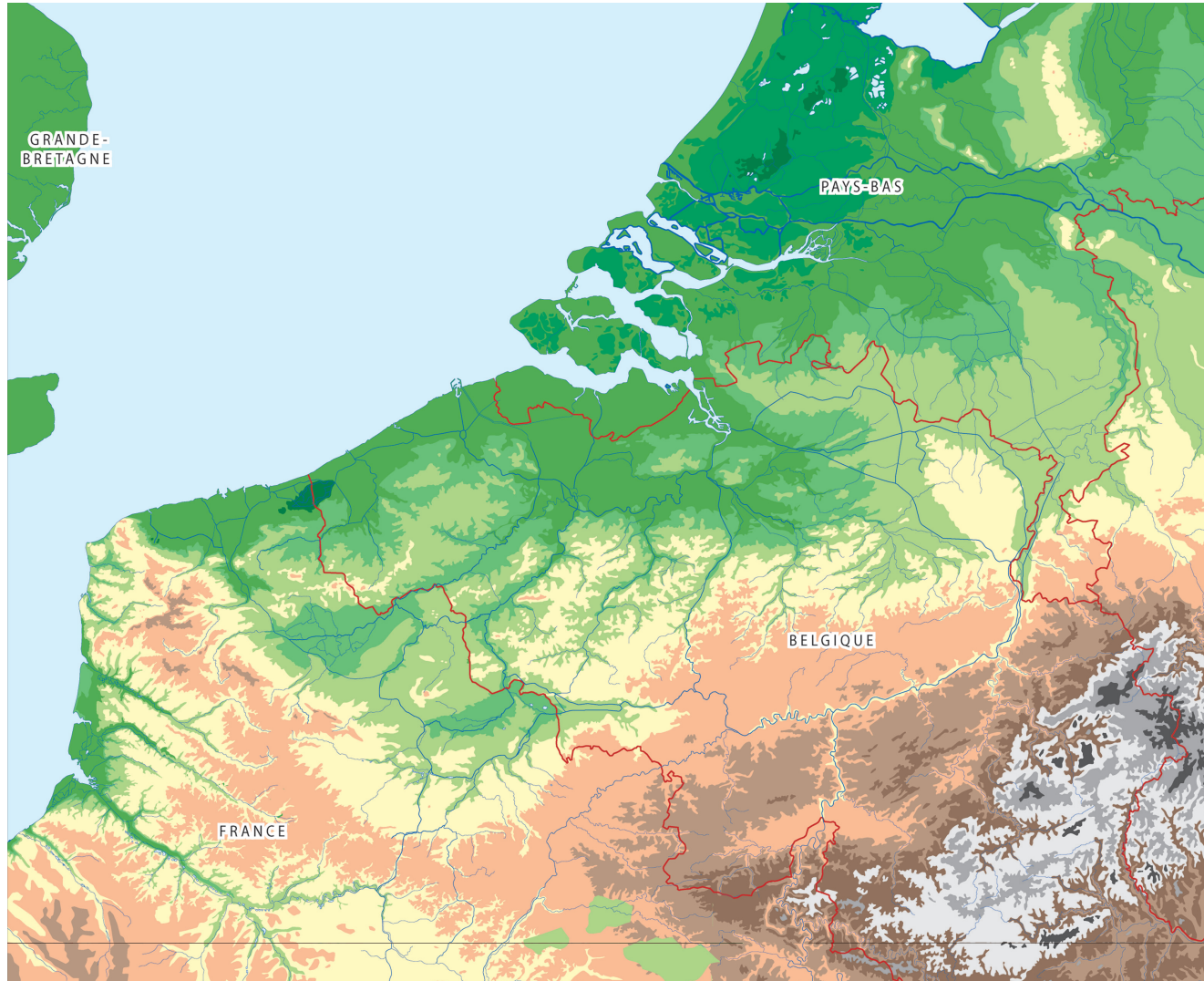
(*Marais de l'Épaix*)

St Saulve
(BRGM 4.83)

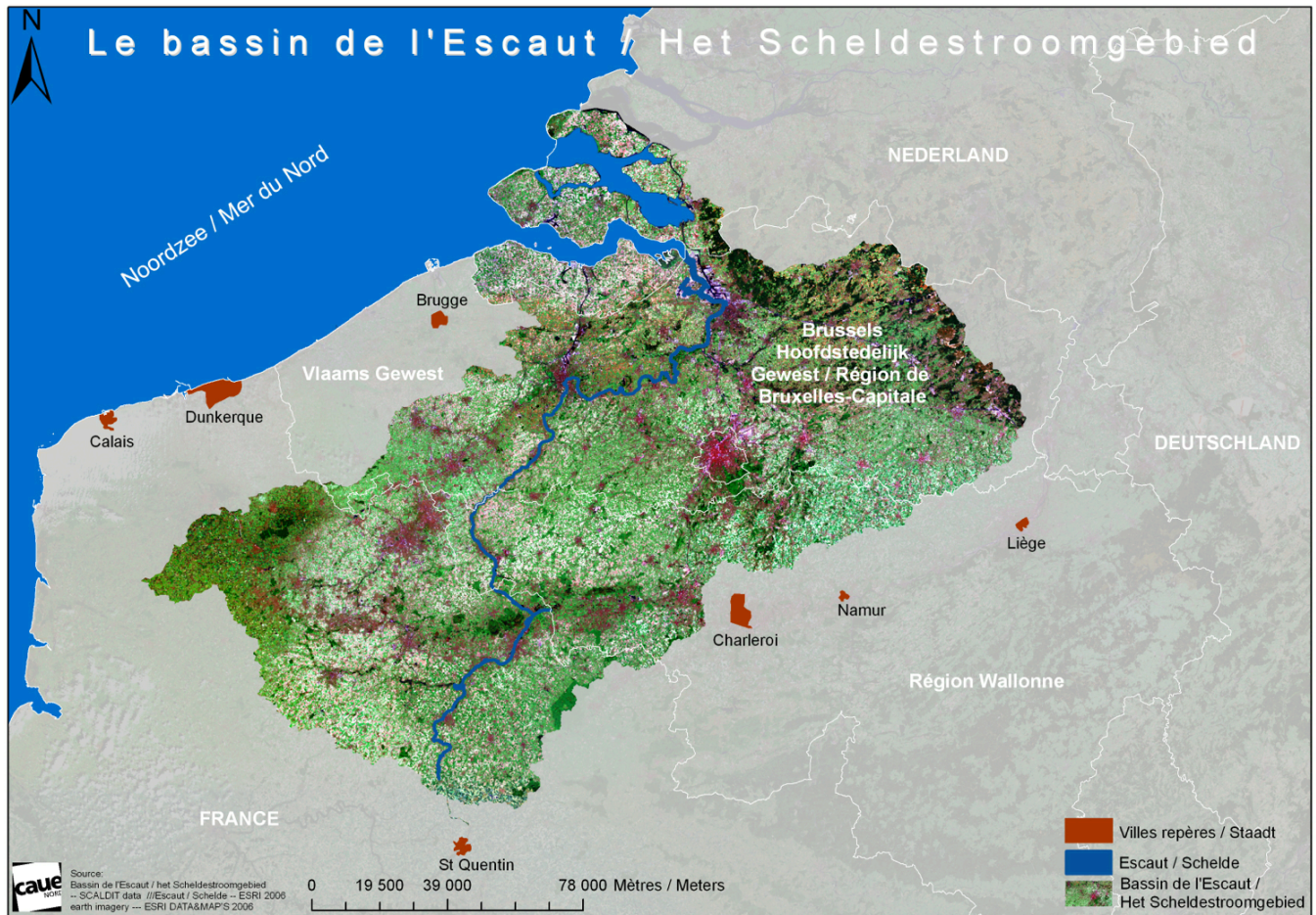


Dessin hors d'échelle

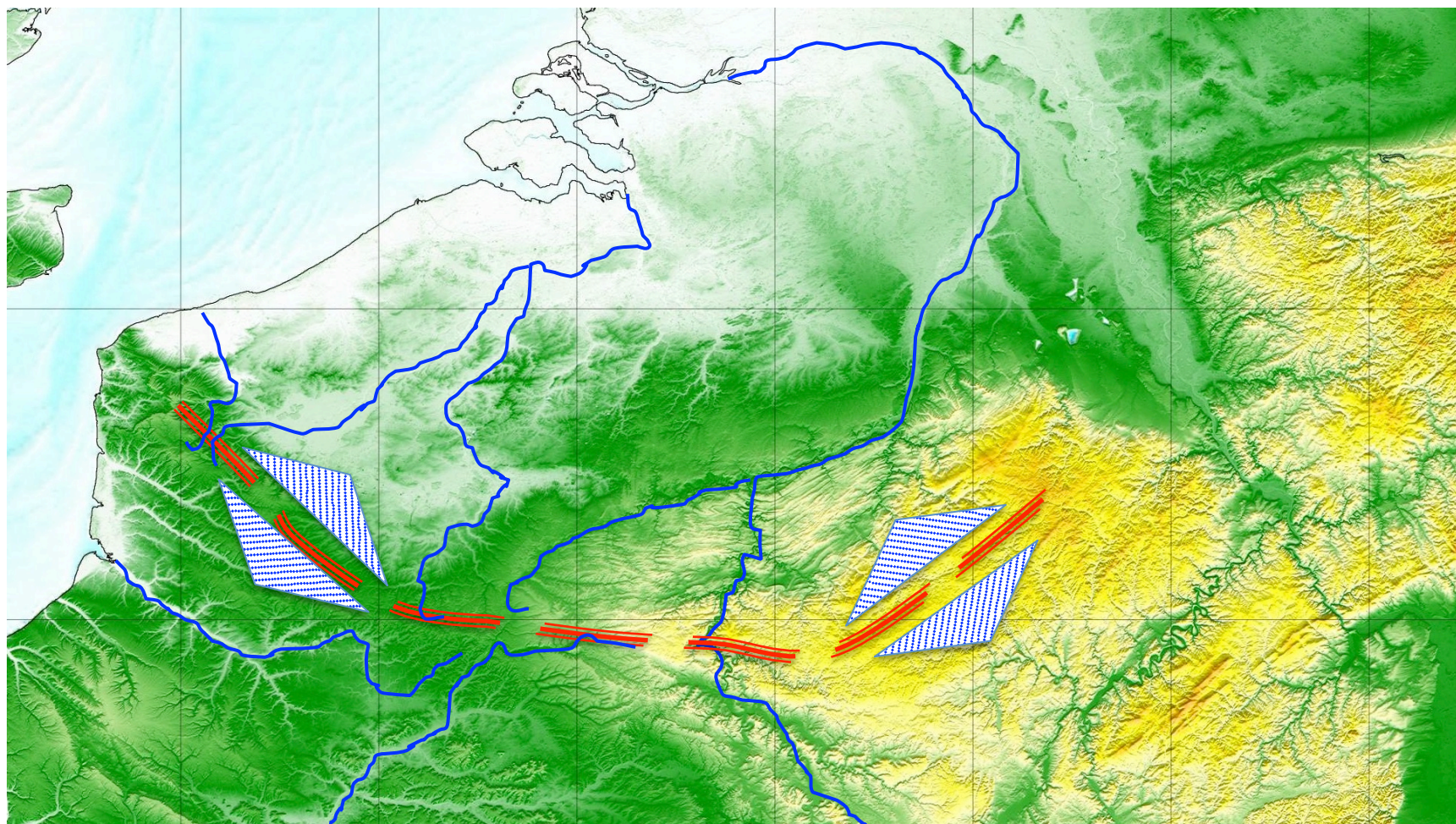
Une pataugeoire au Sud de la Mer du Nord



Une pataugeoire au Sud de la Mer du Nord



Une ligne de relief, témoin de la vie tectonique régionale



FOND D'IMAGE : FABIEN GRAVELEAU

L'Homme profite et souffre du fleuve et de ses affluents

Une source vitale (alimentation)

Une cause d'instabilité de sols

Une source d'inondations

Un vecteur de transport

Un instrument de défense

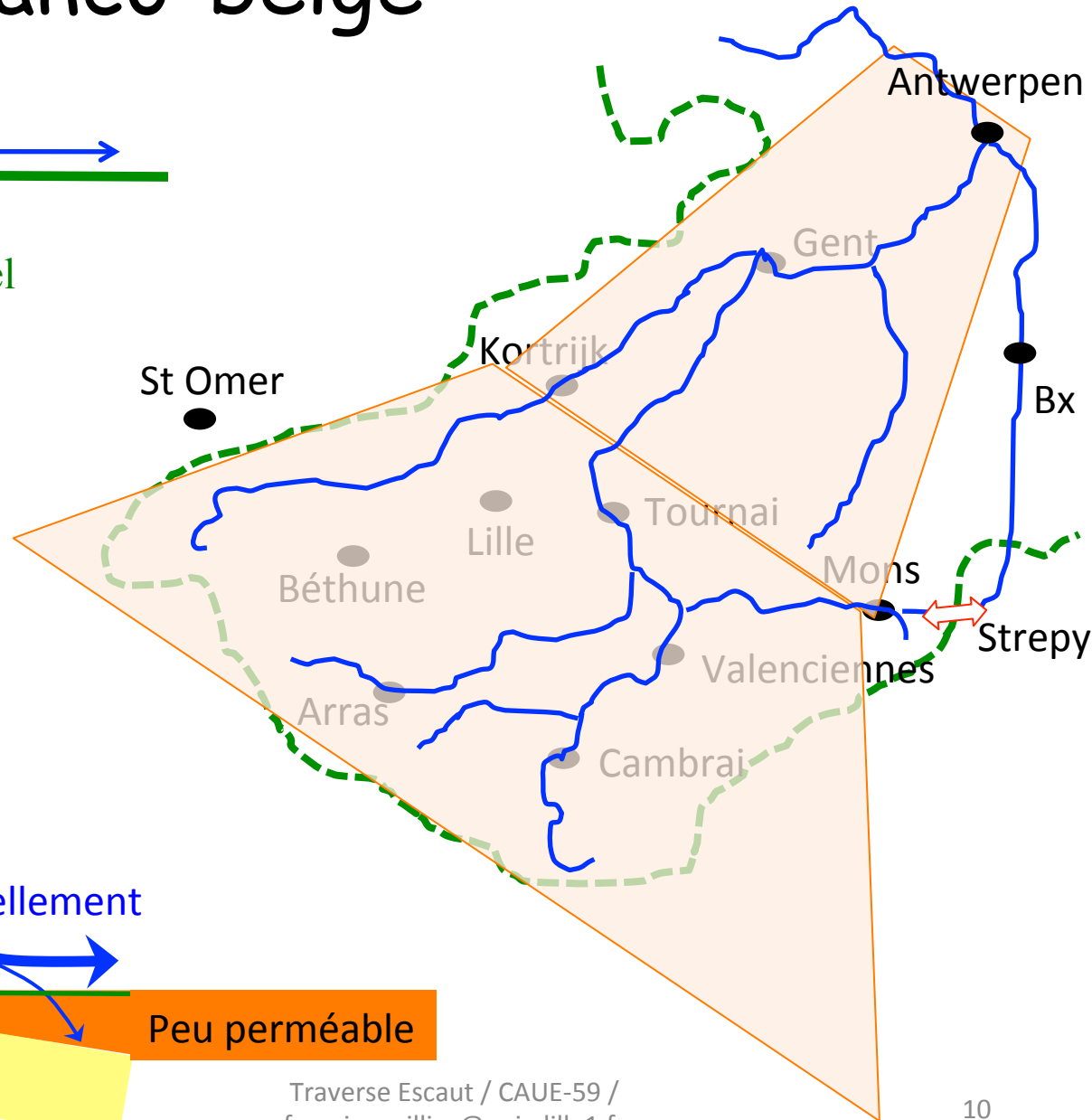
Un vecteur de transfert de polluants et d'agents pathogènes

L'entonnoir franco-belge



Un profil très plat,
défavorable à l'écoulement naturel

Des
dispositions
naturelles
favorables aux
inondations



infiltration

ruissellement

perméable

Peu perméable