

ÉCOLE DU LOUVRE

Laurence Schlosser

Le label « Architecture
contemporaine remarquable »
appliqué au patrimoine des
piscines des Hauts-de-France :
1917-2017

ANNEXES (Vol. 4)

Mémoire de recherche

(2^e année de 2^e cycle)

en histoire de l'art appliquée aux collections

présenté sous la direction

de M^{me} Stéphanie CELLE

Septembre 2017

Annexe 17 – Les piscines-écoles et les B.A.M (bassins d'apprentissage mobiles)

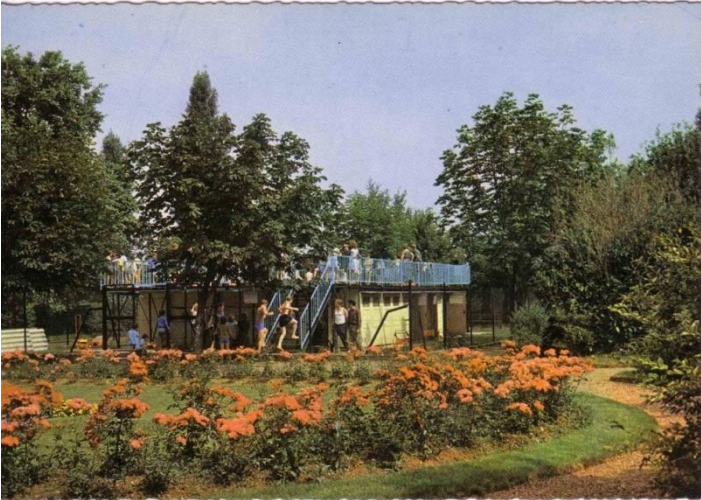


Fig. 1 – La piscine-école du jardin public de Barlin (Pas-de-Calais). Carte postale, vers 1965. © Coll. part. / delcampe.net

Fig. 2 – Un B.A.M. Aquamobile (société Techniques et Loisirs). © *Piscines*, n°22, juillet-août-septembre 1970, p. 73-75. / Repro : L. Schlosser.



Fig. 3 et 4 – Intérieur d'un B.A.M. © *Piscines*, n°22, juillet-août-septembre 1970, p. 73-75. / Repro : L. Schlosser.

Annexe 18 – L'opération « 1000 piscines »

Annexe 18.1 – La piscine de Liancourt, 1972. Architecte : Robert Hirt. Entreprise : Cotechripp. Prototype du 2^{ème} prix au concours de 1969 sur les piscines transformables.

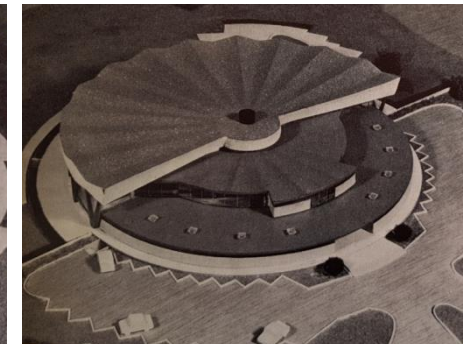
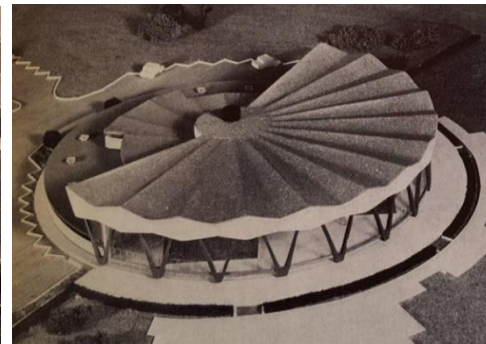


Fig. 1, 2 et 3 – La maquette présentée au concours de 1969. © Photographies publiées dans : *Sport + Bäderbauten*, n°5 de l'année 1970, octobre 1970, p.526. / Repro : L. Schlosser.

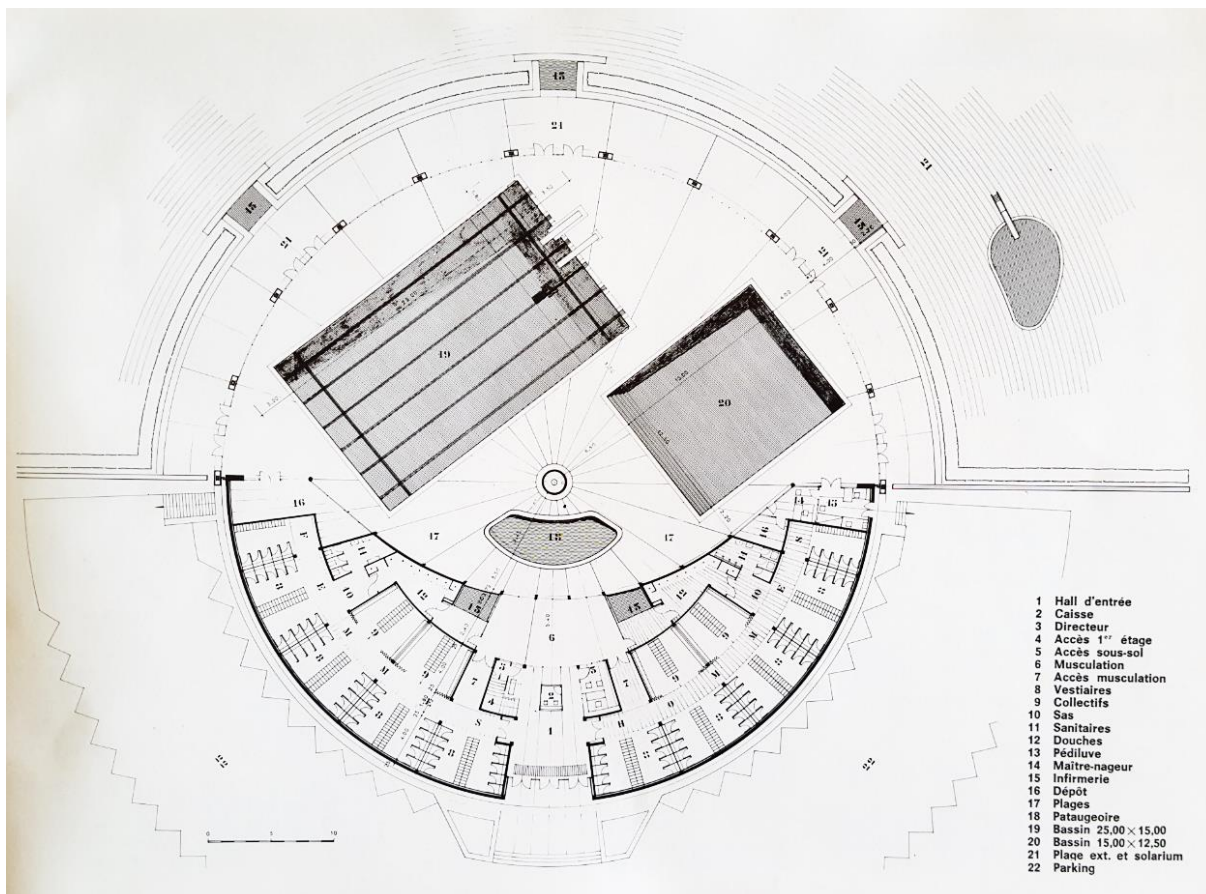


Fig. 4 – Plan de rez-de-chaussée de la piscine présenté au concours. © Publié dans : Secrétariat d'Etat à la jeunesse, aux sports et aux loisirs, *Concours nationaux sur le thème de la piscine. Présentation des objets primés*, Paris, Imprimeries nationales, 1969. / Repró : L. Schlosser.

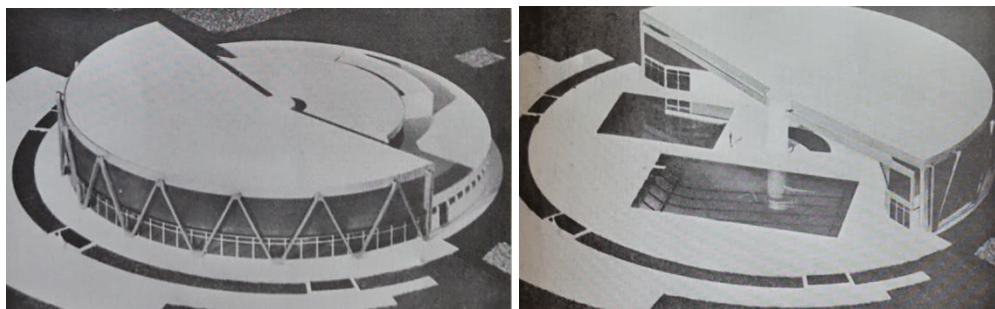


Fig. 5 et 6 – Maquette de la piscine de Liancourt. © AN ; 19840036/119 : dossier d'agrément n°201, projet-type « Discora 200 », issu du prototype de Liancourt. Repró. L. Schlosser.

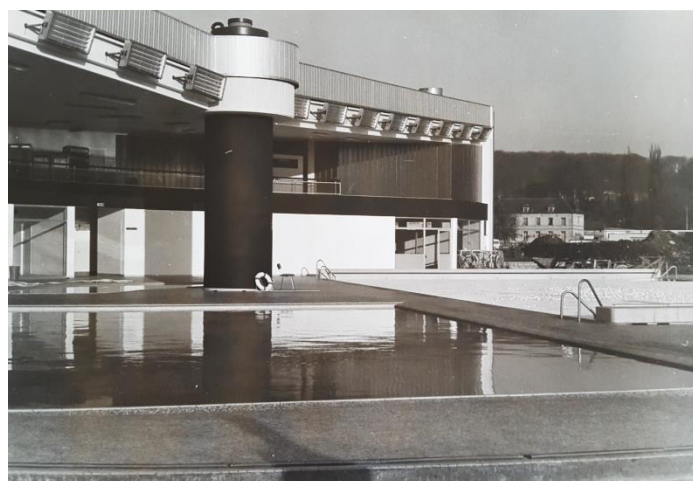


Fig. 7 et 8 – Piscine de Liancourt, façade d'entrée et façade côté bassin, en position d'ouverture, vers 1972. © AN ; 19840036/119. Repró : L. Schlosser.

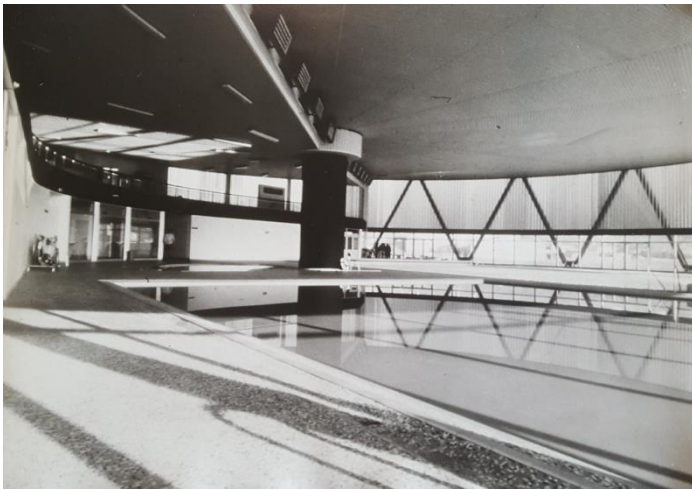


Fig. 9 – Piscine de Liancourt, vue des bassins, position fermée, vers 1972. © AN ; 19840036/119.
 Fig. 10 – Vue de la pataugeoire. © GAILLARD Marc, *Architectures des sports : 107 réalisations et projets exemplaires*, Paris, éditions du Moniteur, 1981, 213, p.37.
 Repro : L. Schlosser.

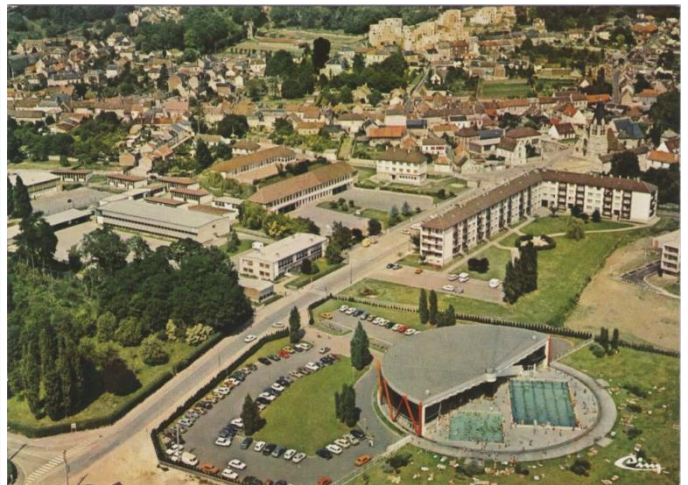
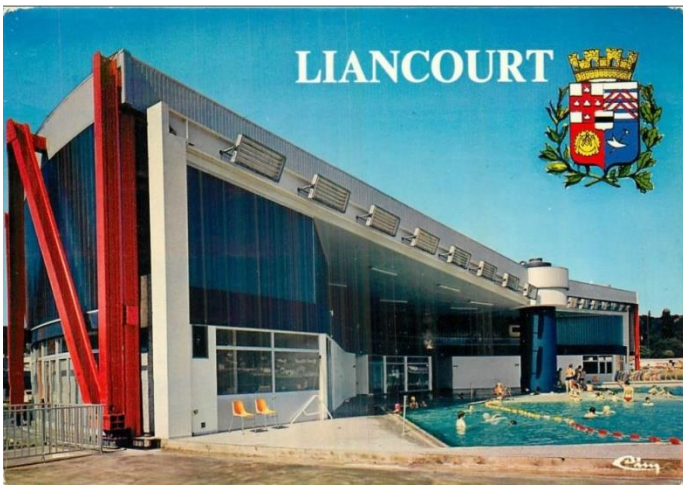


Fig. 11 – Liancourt, la piscine. Carte postale, édition CIM, vers 1970. © Coll. part. / delcampe.net
 Fig. 12 – Vue aérienne de la piscine de Liancourt. Carte postale, édition CIM, vers 1970. © Coll. part. / delcampe.net

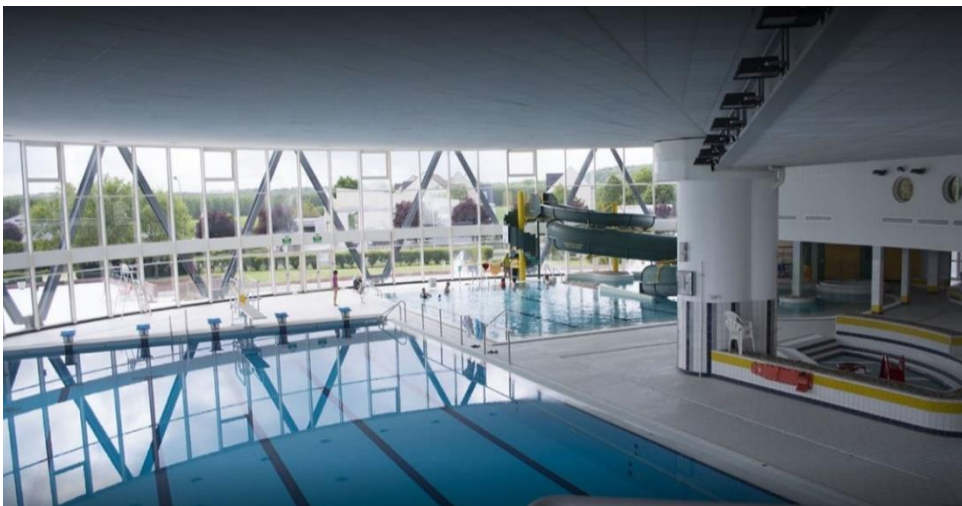


Fig. 13 – Vue des bassins de la piscine de Liancourt, après rénovation en 2002. © Cliché : Google.maps, images, 2014.

Le bassin d'apprentissage a été transformé en bassin ludique, avec toboggan géant.



Fig. 14 – Vue actuelle de la piscine de Liancourt en été. © Cliché : Ville de Liancourt.

Annexe 18.2 – Les piscines Tournesol. Architecte : Bernard Schoeller. Ingénieur : Thémis Constantinidis. Entreprise : Durafour ; société Matra plastique. 1^{er} prix aux concours de 1969 sur les piscines transformables et économiques. Réalisations :

Nord : Caudry, Lille, Mons-en-Barœul, Saint-Amand-les-Eaux, Wavrin, Marquette-lez-Lille, Tourcoing, Louvroil, Loos, Aniche, Aubry, Cambrai, Douai, Lambersart, Maubeuge, Raismes, Sin-le-Noble, Saint-Saulve, Hellemmes, Escaudain

Pas-de-Calais : Barlin, Beuvry, Calais, Carvin, Courrières, Mazingarbe, Achicourt, Divion, Douvrin

Somme : Feuquières-en-Vimeu, Friville-Escarbotin, Péronne, Poix-de-Picardie

Oise : Beauvais, Formerie

NB : L'image de la piscine Tournesol est celle (parmi les autres modèles de l'opération Mille piscines) qui a été la plus diffusée par les cartes postales.

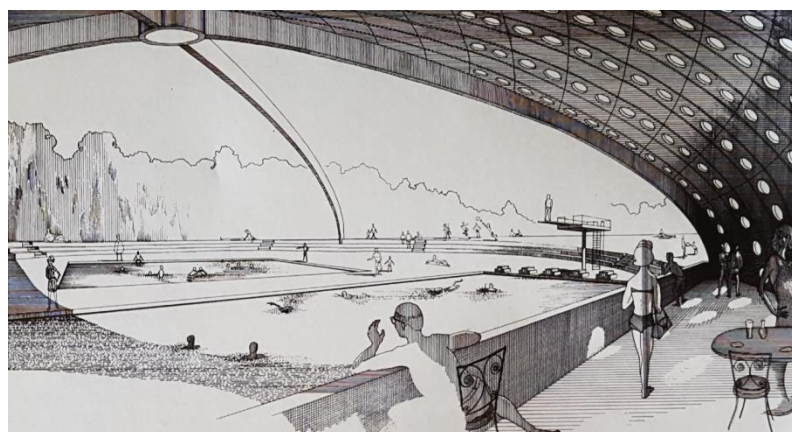
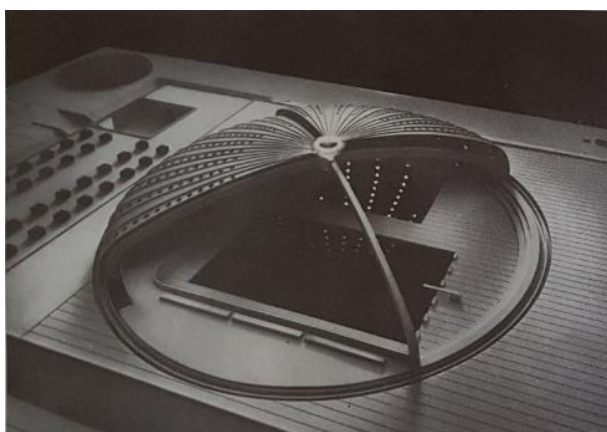


Fig. 1 – Maquette de la piscine de Bernard Schoeller, 1^{er} prix, concours sur les piscines transformables. © Publié dans : Secrétariat d'Etat à la jeunesse, aux sports et aux loisirs, *Concours nationaux sur le thème de la piscine. Présentation des objets primés*, Paris, Imprimeries nationales, 1969. / Repro : L. Schlosser.

Fig. 2 – Croquis de la piscine de Bernard Schoeller, 1^{er} prix, concours sur les piscines transformables. © Publié dans : Secrétariat d'Etat à la jeunesse, aux sports et aux loisirs, *Concours nationaux sur le thème de la piscine. Présentation des objets primés*, Paris, Imprimeries nationales, 1969. / Repro : L. Schlosser.

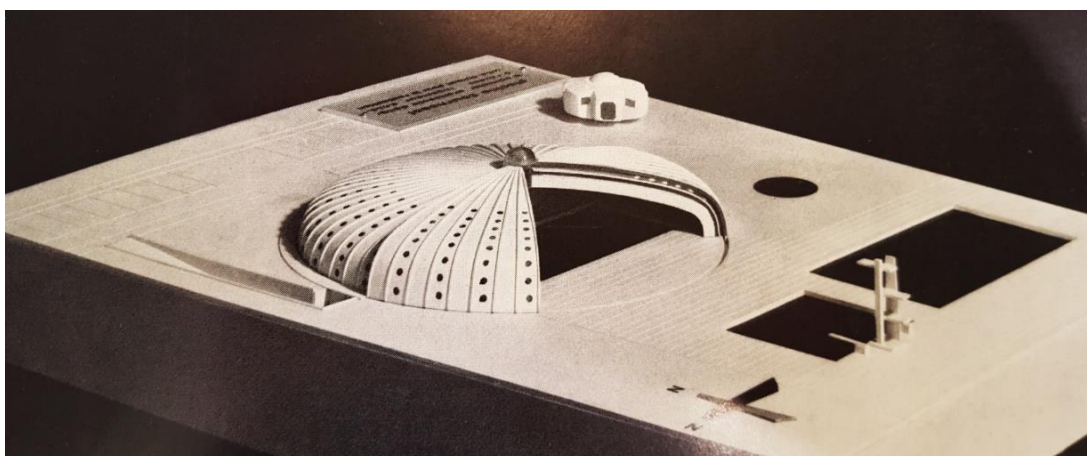


Fig. 3 – Maquette de la piscine Tournesol, Bernard Schoeller, 1^{er} prix, concours sur les piscines économiques. © Publié dans : Secrétariat d'Etat à la jeunesse, aux sports et aux loisirs, *Concours nationaux sur le thème de la piscine. Présentation des objets primés*, Paris, Imprimeries nationales, 1969.

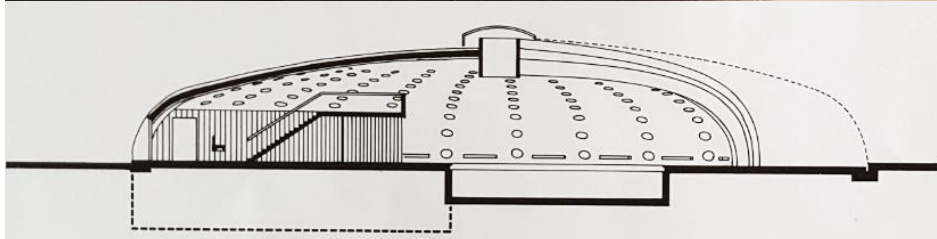


Fig. 4 – Maquette de la piscine Tournesol, Bernard Schoeller, 1^{er} prix, concours sur les piscines économiques. © Publié dans : Secrétariat d'Etat à la jeunesse, aux sports et aux loisirs, *Concours nationaux sur le thème de la piscine. Présentation des objets primés*, Paris, Imprimeries nationales, 1969.

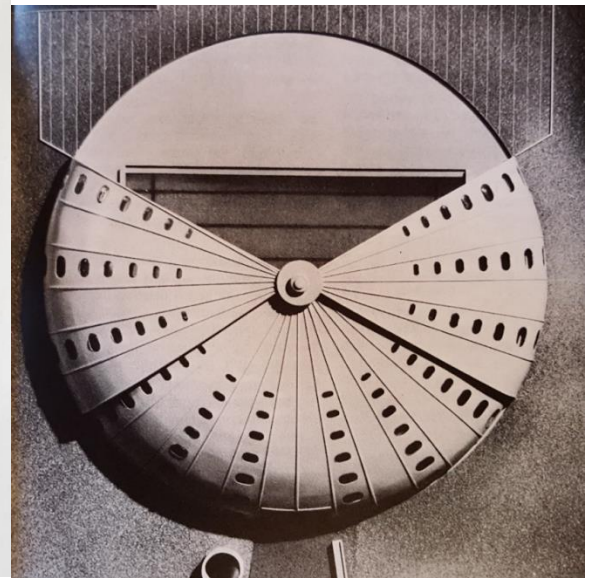
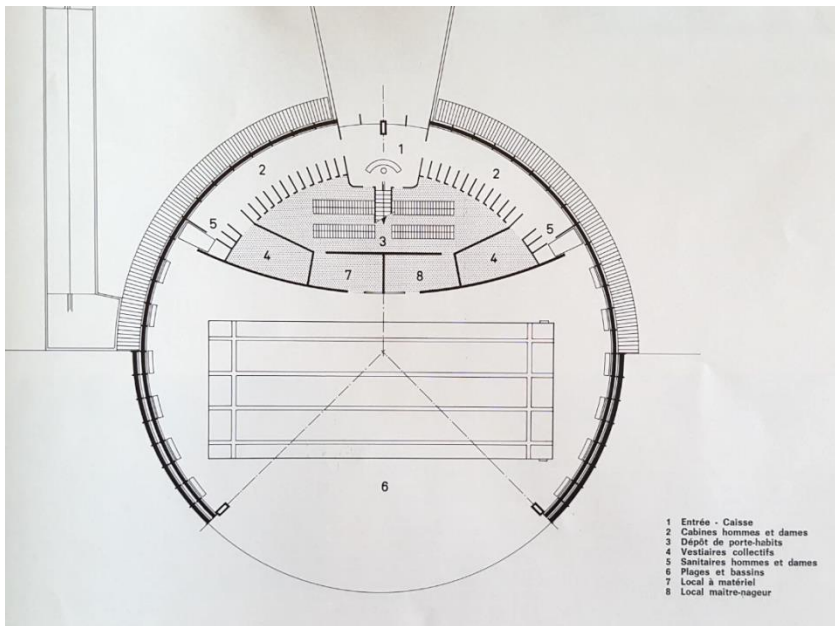


Fig. 5 – Plan schématisé de la piscine Tournesol. © Publié dans : Secrétariat d'Etat à la jeunesse, aux sports et aux loisirs, *Concours nationaux sur le thème de la piscine. Présentation des objets primés*, Paris, Imprimeries nationales, 1969. / Repr : L. Schlosser.

Fig. 6 – Maquette de la piscine Tournesol, vue du dessus. © *Piscines*, n°28, août, septembre, octobre 1971, p.85. Repr : L. Schlosser.

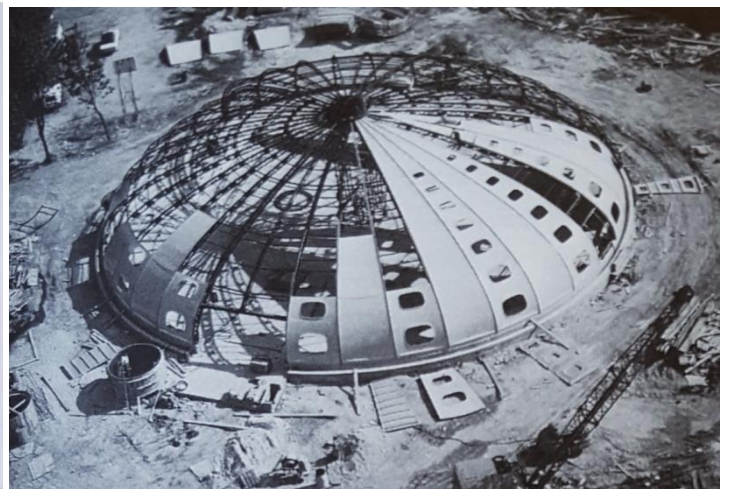


Fig. 7 – Couverture de la brochure de présentation des piscines Tournesol. © AD Essonne. / Région Ile-de-France – Inventaire général / Repr : Philippe Ayrault.

Fig. 8 – Prototype de Nangis en Seine-et-Marne, en cours de construction, 8 mai 1972. © Cliché Studio Pierre Denis, Melun. / Archives privées Pierre Giuliano. / publié dans : FACON Patrick, « Les piscines Tournesol », dans *Les années ZUP : Architectures de la croissance 1960-1973*, Paris, édition A. & J. Picard, 2002.



Fig. 9 – Montage de la structure métallique de la piscine Tournesol de Nangis. © Publié dans CHALJUB Bénédicte, « Référence Piscine Tournesol », dans *AMC Le Moniteur architecture*, n°204, mars 2011, p.88-94. Repr : L. Schlosser.

Aperçu de quelques piscines Tournesol des Hauts-de-France :



Fig. 10 et 11 – Construction de la piscine Tournesol de Barlin (Pas-de-Calais), 1974. © <http://barlinsouvenirs.overblog.com>

Fig. 12 – Piscine Tournesol de Barlin. Carte postale, vers 1975. © Coll. part. / delcampe.net
Piscine détruite aujourd’hui.

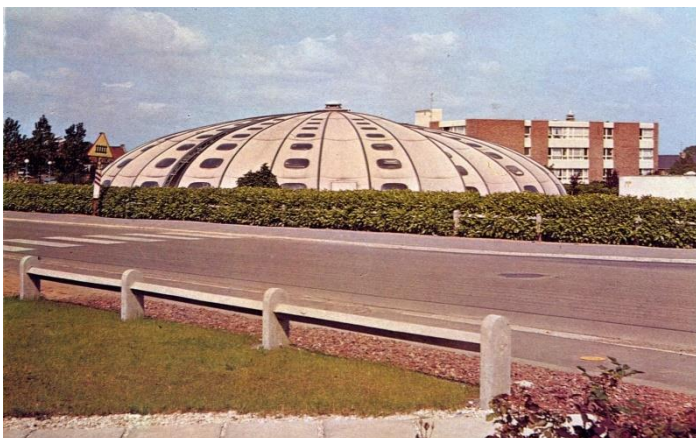


Fig. 13 – Piscine Tournesol d’Aniche (Nord). Carte postale, vers 1975. © Coll. part. / delcampe.net.
Construite en 1974, en activité.

Fig. 14 – Piscine Tournesol d’Auby (Nord). Carte postale, édition CIM, vers 1975. © Coll. part. / delcampe.net.
Construite en 1976 ; réhabilitée (seul le bassin a été conservé).

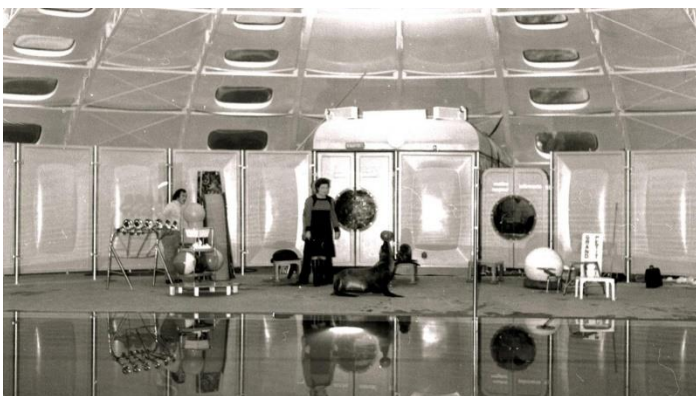


Fig. 15 – Inauguration de la piscine Beau-Marais de Calais (Pas-de-Calais), avec un spectacle d’otaries, 15 octobre 1975. © La Voix du Nord.

Fig. 16 – Cours de natation à la piscine Tournesol de Calais. © La Voix du Nord.
Détruite.



Fig. 17 – Piscine Tournesol de Carvin (Pas-de-Calais). Carte postale, édition Europ, vers 1975. © Coll. part. / delcampe.net. Construite en 1976, détruite en 2006 par un incendie.

Fig. 18 – Piscine Tournesol d'Escaudain (Pas-de-Calais). Carte postale, édition Europ, vers 1975. © Coll. part. / delcampe.net. Construite en 1976, réhabilitée (mais seul le bassin et les locaux techniques ont été conservés).

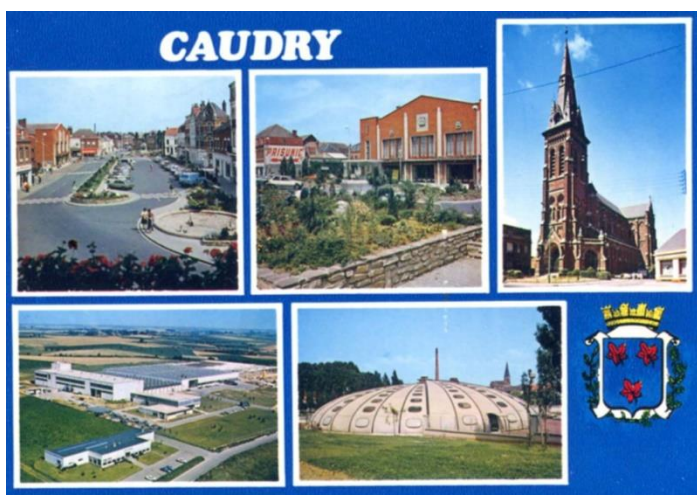


Fig. 19 – Caudry (Nord). Carte postale multi-vues, vers 1975. © Coll. part. / delcampe.net.

Fig. 20 – Piscine Tournesol de Caudry (Nord). Carte postale, vers 1975. © Coll. part. / delcampe.net. Construite en 1974 ; démontée et récupérée en pièces détachées par un galeriste.



Fig. 21 – Démontage de la piscine de Caudry par le galeriste Clément Cividino (Perpignan), avril 2016. © www.francebleu.fr

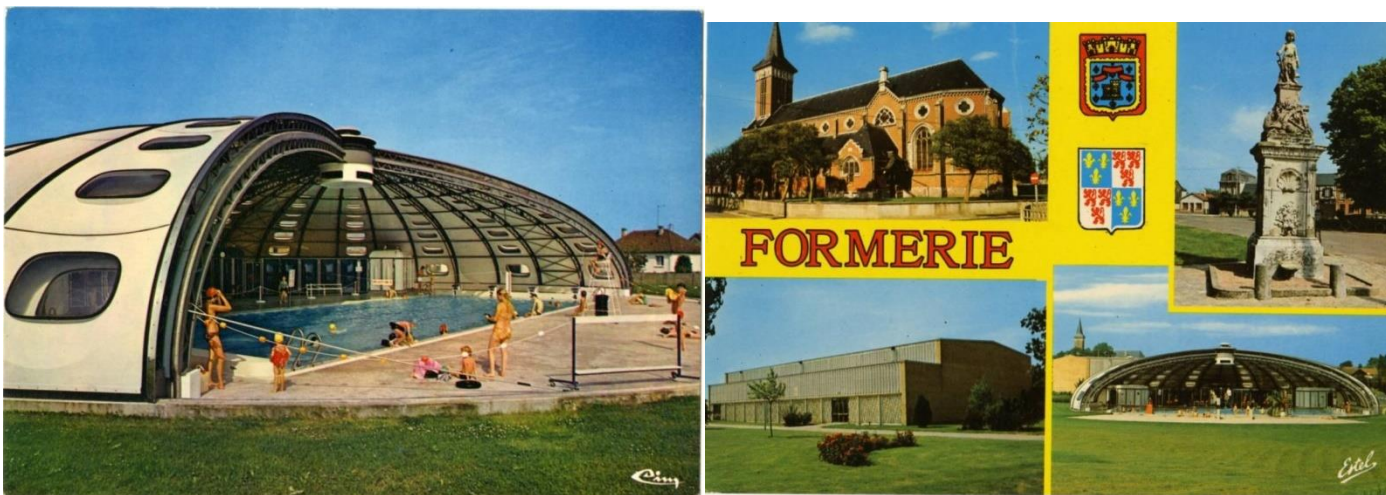


Fig. 22 – Piscine Tournesol de Formerie (Oise). Carte postale CIM, vers 1975. © AD Oise ; 5 num 1/982.

Fig. 23 – Formerie. Carte postale multi-vues, édition Estel, vers 1975. © AD Oise ; 5 num 1/1031.

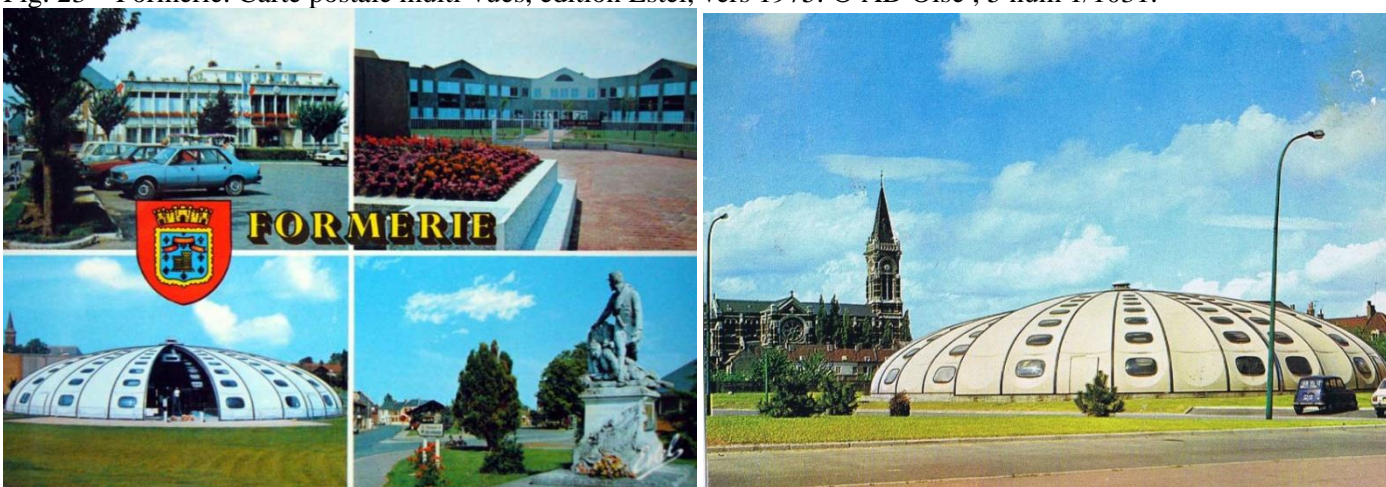


Fig. 24 – Formerie. Carte postale multi-vues, vers 1975. © AD Oise ; 5 num 1/960. Détruite.

Fig. 25 – Piscine Tournesol de Lambersart (Nord). Carte postale, vers 1975. © Coll. part. / delcampe.net. Construite en 1974, rénovée en 2002 dans le respect de l'architecture d'origine.



Fig. 26 – Piscine Tournesol de Mazingarbe (Pas-de-Calais). Carte postale, vers 1975. © Coll. part. / delcampe.net. Construite en 1974 ; détruite.

Fig. 27 – Piscine Tournesol de Mons-en-Barœul cachée par les arbres du parc de la Solitude. Carte postale, vers 1975. © Coll. part. / delcampe.net. Construite en 1975 ; détruite.

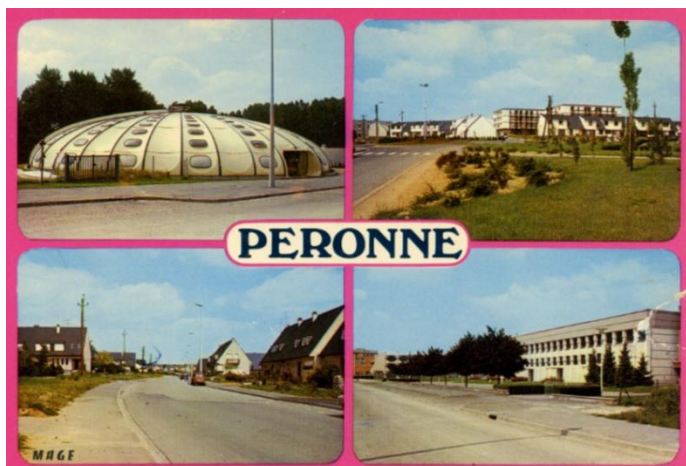


Fig. 28 – Péronne (Somme). Carte postale multi-vues, édition Mage, vers 1975. © Coll. part. / delcampe.net. Construite en 1974 ; destruction imminente.

Fig. 29 – Piscine Tournesol de Poix-de-Picardie (Somme). Carte postale, édition Mage, vers 1975. © Coll. part. / delcampe.net. Construite en 1976 ; détruite.

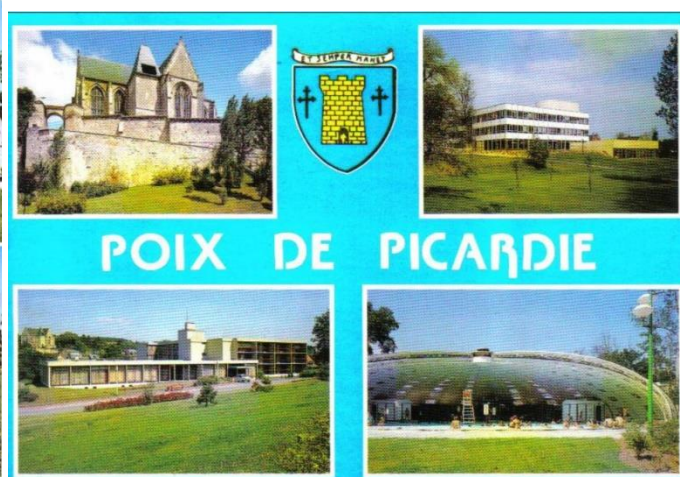
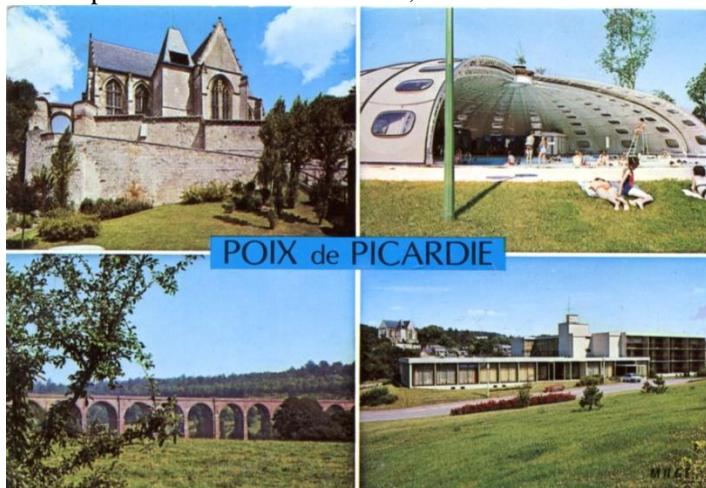


Fig. 30 – Poix-de-Picardie (Somme). Carte postale multi-vues, édition Mage, vers 1975. © Coll. part. / delcampe.net.

Fig. 31 – Poix-de-Picardie (Somme). Carte postale multi-vues, vers 1975. © Coll. part. / delcampe.net.

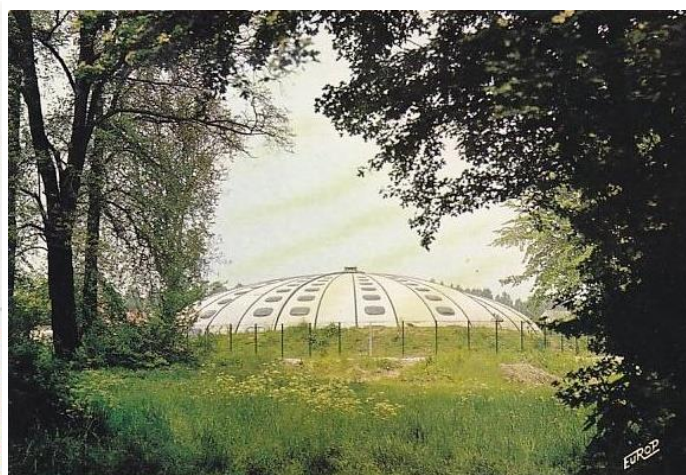
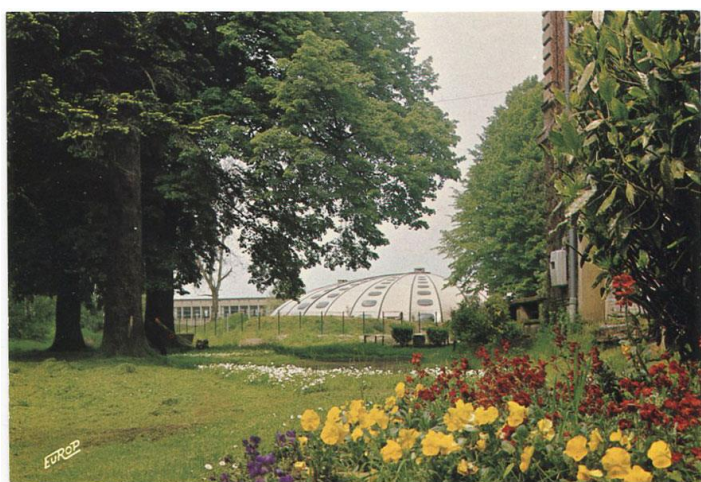


Fig. 32 et 33 – Piscine Tournesol de Raismes (Nord). Carte postale, édition Europ, vers 1975. © Coll. part. / delcampe.net. Construite en 1976 ; réhabilitée.



Fig. 34 – Piscine Tournesol de Wavrin (Pas-de-Calais). Carte postale, édition Europ, vers 1975. © Coll. part. / delcampe.net. Construite en 1975 ; détruite dès 1985.

Fig. 35 – Entrée de la piscine Tournesol de Lille-Sud. © Cliché : Flickr, Klaas Vermaas, 31 mars 2013. Construite en 1976 ; détruite en 2016.



Fig. 36 – Vue aérienne actuelle de la piscine Tournesol de Beauvais (Oise). © Cliché : <https://culture.beauvais.fr>. En activité.

Fig. 37 – Piscine Tournesol de Louvroil (Nord), vue actuelle. © Cliché : Google maps, images. Construite en 1978, à l'abandon depuis 2016.

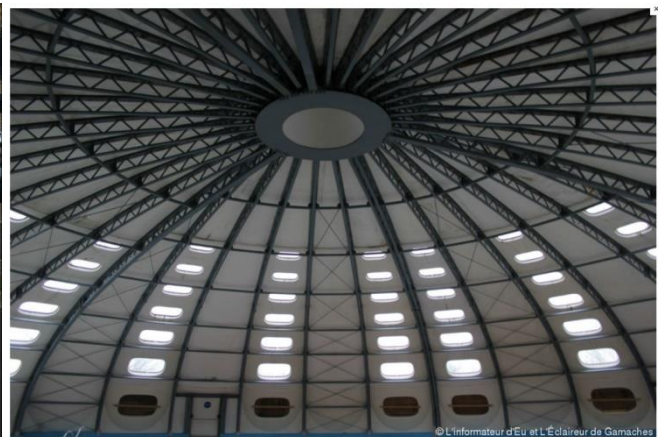


Fig. 38 – Piscine Tournesol de Friville-Escarbotin (Somme), vue avant 2011. © Cliché : Google maps, images. Construite en 1978 ; détruite en 2014.

Fig. 39 – Coupole de la piscine de la piscine de Friville-Escarbotin, vers 2011-2014 (période d'abandon). © L'informateur d'Eu et l'Éclaireur de Gamaches.



Fig. 40 – Bassin, cabines et coupole de la piscine Tournesol de Friville-Escarbotin, vers 2011-2014 (période d’abandon). © Cliché : L’informateur d’Eu et l’Eclaireur de Gamaches.

Fig. 41 – Ancienne piscine Tournesol de Loos (Nord), actuellement dojo (reconversion en 1995). © Cliché : Ville de Loos.



Fig. 42 – Piscine Tournesol d’Hellemmes, avant rénovation fin 2016. © <https://enjoy-mel.f>

Fig. 43 – Piscine Tournesol de Douvrin (Pas-de-Calais), avec coupole de type « Alfa ». © Cliché : Patrick Facon, 1998.

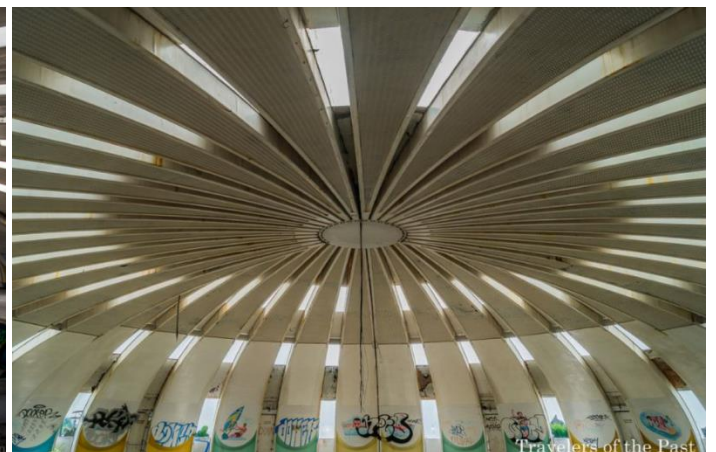


Fig. 44 – Intérieur de la piscine de Douvrin, à l’abandon (depuis 2004). © Cliché : Sébastien Marion

Fig. 45 – Coupole de la piscine de Douvrin. © Cliché : Travelers of the past

Fig. 46 – Entrée piscine de Douvrin. © Cliché : Sacha Lille, 2015.



Annexe 18.3 – Les piscines Caneton. Architectes : Alain Charvier, Jean-Paul Aigrot, Franc Charras. Entreprise : Entreprise générale du bâtiment (GBA). 2^{ème} prix aux concours de 1969 sur les piscines économiques. Réalisations :

Nord : Bailleul ; Bray-Dunes ; Faches-Thumesnil ; Orchies ; Recquignies ; Somain ; Wasquehal / **Pas-de-Calais :** Arques ; Audruicq ; Avion ; Biache-Saint-Vaast ; Desvres ; Etaples ; Hersin-Coupigny ; Lillers ; Montigny-en-Gohelle ; Outreau

Oise : Beauvais / **Somme :** Albert ; Roye / **Aisne :** Gauchy ; Sissonne ; Villers-Cotterêts ; Tergnier

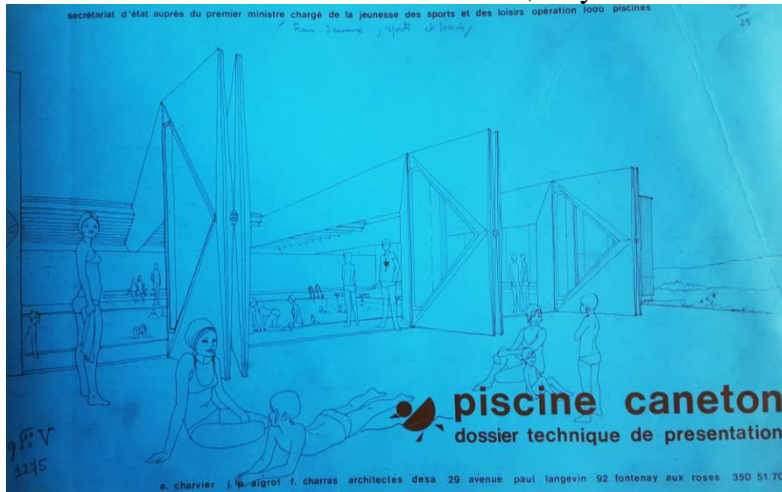


Fig. 1 – Page de garde de : CHARVIER Alain, AIGROT Jean-Paul, CHARRAS Frank et Secrétariat d'Etat à la jeunesse et aux sports (1963-1978), *Piscine Caneton, dossier technique de présentation*, Paris, R. Lacer, 1972. Reprô : L. Schlosser.

Fig. 2 – « Caneton, un investissement rentable entre eau et soleil », document de présentation de la piscine Caneton, opération 1000 piscines. © AD Essonne / Région Ile-de-France – Inventaire général. Reprô : Philippe Ayrault.

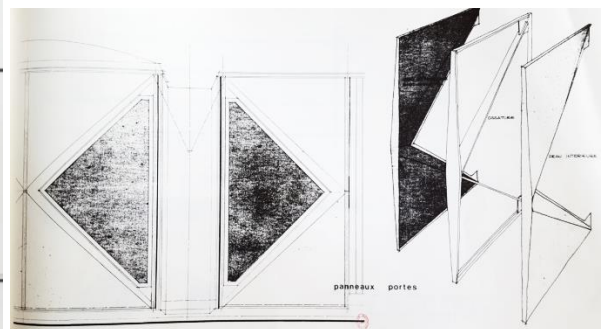
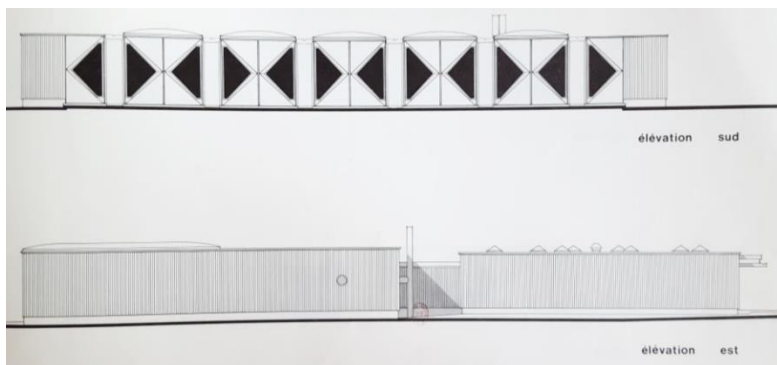


Fig. 3 et 4 – Plans : façade, élévation sud et est ; détail des panneaux-portes. © *Piscine Caneton, dossier technique de présentation*, 1972. Reprô : L. Schlosser.

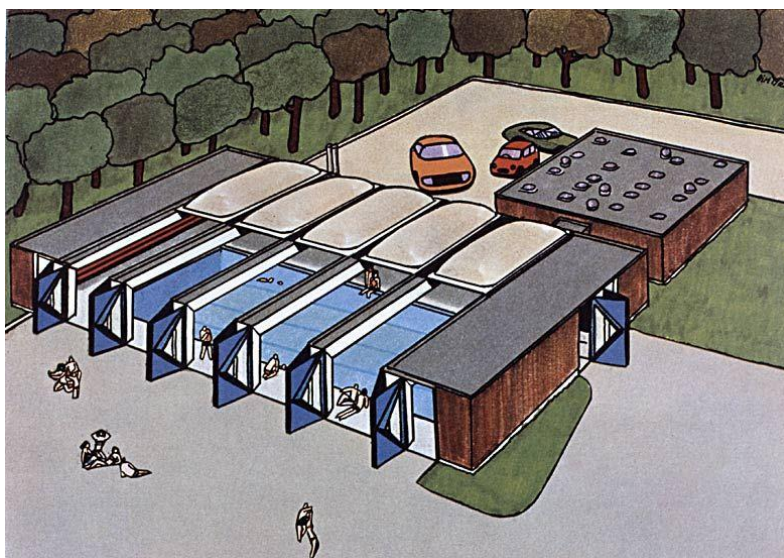


Fig. 5 – Perspective de la piscine ; dessin illustrant une brochure de de présentation de la piscine Caneton, opération 1000 piscines. © AD Essonne / Région Ile-de-France – Inventaire général. Reprô : Philippe Ayrault.



Fig. 6 – Logotype de la piscine Caneton. © « Où en est l'opération 1000 piscines », dans *Piscines*, n°44, mars-avril 1974.

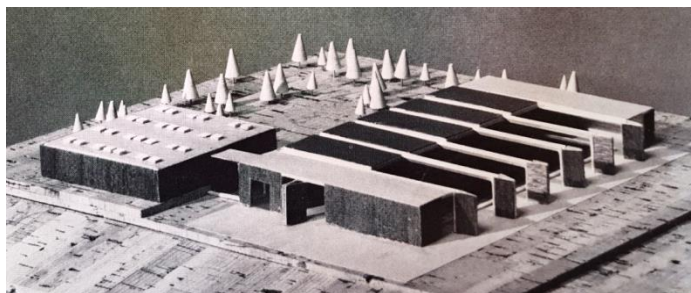
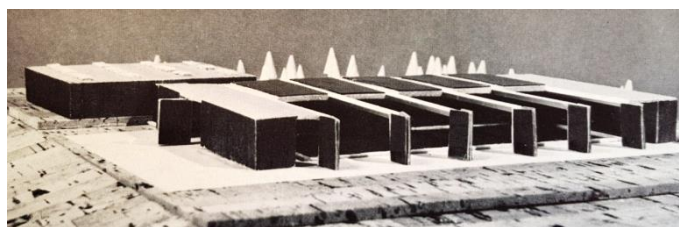
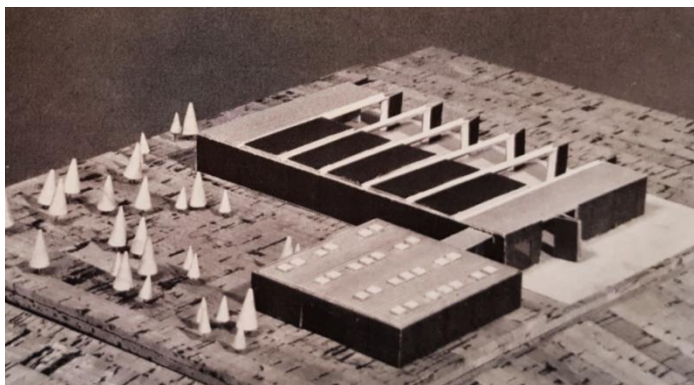


Fig. 7, 8 et 9 – Maquette de la piscine Caneton présentée au concours de 1969. © AN ; 19810584/6. Repro : L. Schlosser.

Aperçu des piscines Caneton dans les Hauts-de-France :

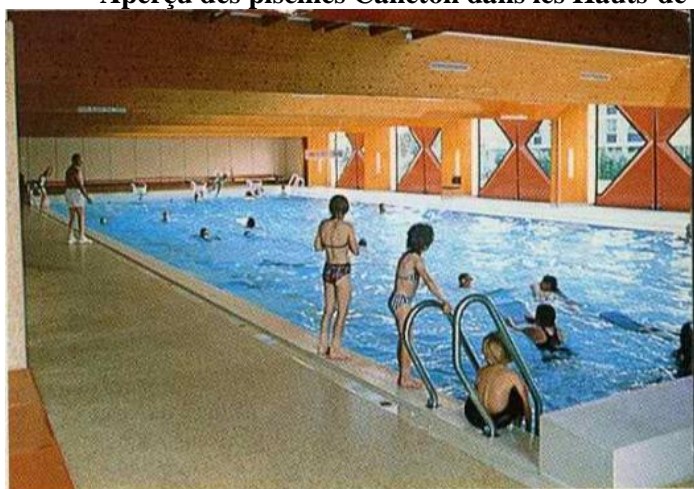


Fig. 10 – Intérieur de la piscine Caneton d’Audruicq (Pas-de-Calais). Carte postale, vers 1975. © Coll. part. / delcampe.net. Livraison : 1976 ; en activité.

Fig. 11 – Entrée et parking de la piscine d’Audruicq. Carte postale, édition Europ, vers 1975. © Coll. part. / delcampe.net.



Fig. 12 – Biache-Saint-Vaast (Pas-de-Calais). Carte postale multi-vues avec piscine, vers 1975. © Coll. part. / delcampe.net. Livraison : 1974 ; détruite.

Fig. 13 – Vue aérienne de la piscine Caneton de Sissonne (Aisne). Carte postale, édition CIM, vers 1975. © Coll. part. / delcampe.net. Livraison : 1975 ; en activité.



Fig. 14 – Façade côté bassins de la piscine Caneton de Wasquehal (Nord). Carte postale, édition Europ, vers 1975. © Coll. part. / delcampe.net.

Fig. 15 – Intérieur de la piscine Caneton de Wasquehal (Nord). Carte postale, édition Europ, vers 1975. © Coll. part. / delcampe.net.

Livraison : 1974 ; entièrement réhabilitée.



Fig. 16 – Piscine Caneton et bassin extérieur de Villers-Cotterêts (Aisne). Carte postale, édition CIM, vers 1975. © Coll. part. / delcampe.net. Livraison : 1975 ; en activité.

Fig. 17 – Vue actuelle de la piscine Caneton d’Hersin-Coupigny, inaugurée en 1975. © Cliché : <http://monswim.com>



Fig. 18 – Entrée piscine caneton de Somain (Nord), inaugurée en 1976. © Cliché : Arnaud Batteau octobre 2016.

Annexe 18.4 – Les piscines Plein Soleil. Architectes : Jean-Michel Legrand, Jacques Rabinel et Jean Debout. Entreprise : Baudin-Châteauneuf. Lauréat du concours Conception-construction de 1971. Réalisations : Bourbourg (Nord), 1978 ; Doullens (Somme), 1976 ; Thourotte (Oise), 1977.

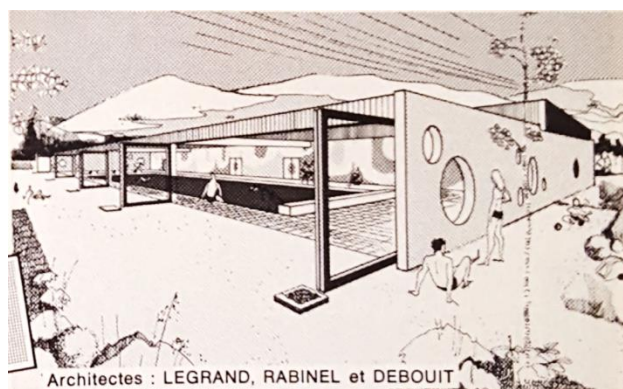
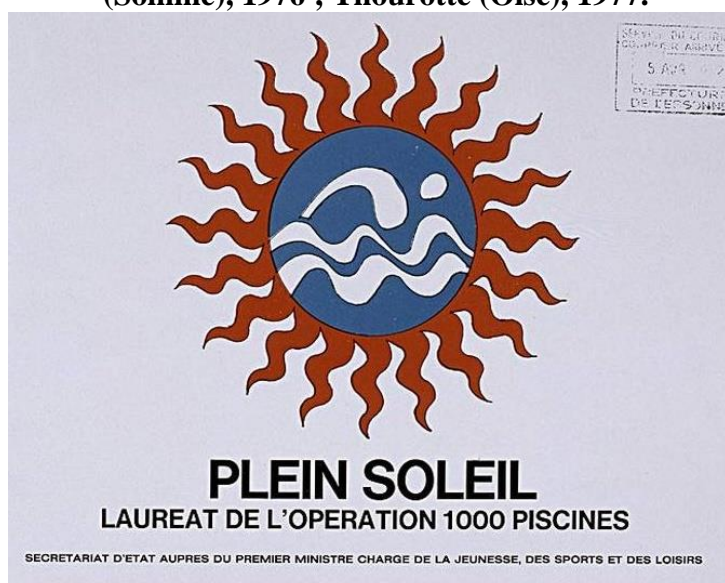


Fig. 1 – Couverture de la brochure de présentation de la piscine Plein Soleil. © AD Essonne / Région Ile-de-France – Inventaire général. Repro : Philippe Ayrault.

Fig. 2 – Perspective de la piscine Plein Soleil. © *Piscines*, n°44, mars-avril 1974.

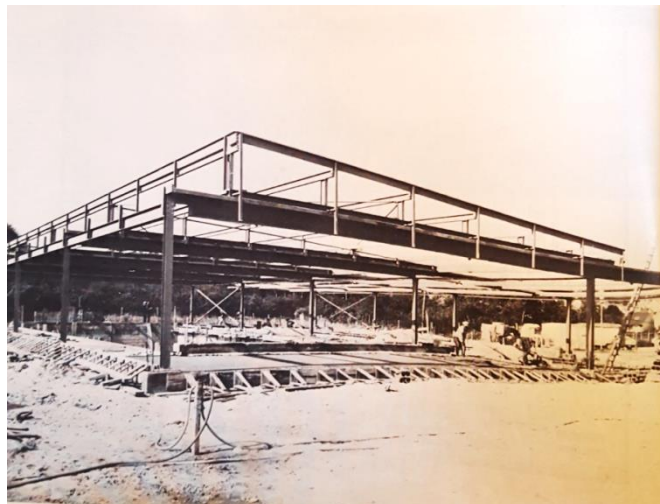
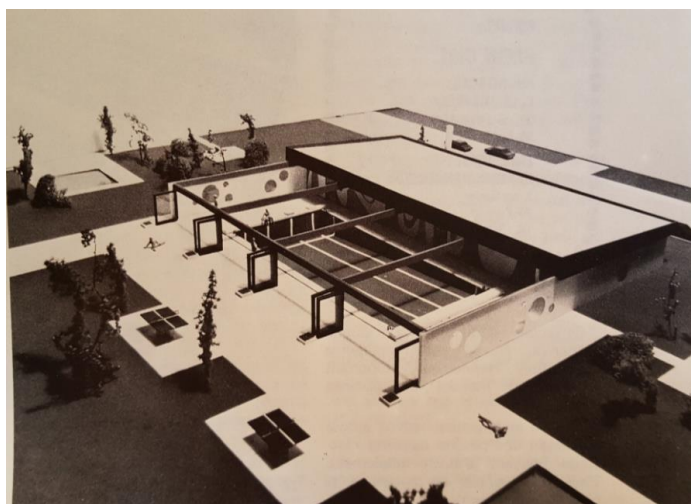


Fig. 3 – Maquette de la piscine Plein Soleil. © *Piscines*, n°28, août-septembre-octobre 1971.

Fig. 4 – Construction du prototype à Etampes (Essonne), 1972. © Hors-série *Piscines*, spécial « piscines publiques », 1973. / Repro : L. Schlosser.



Fig. 5 – Prototype d'Etampes, avec la toiture en position ouverte. © *Piscines*, n°37, avril-mai 1973. Repro : L. Schlosser.

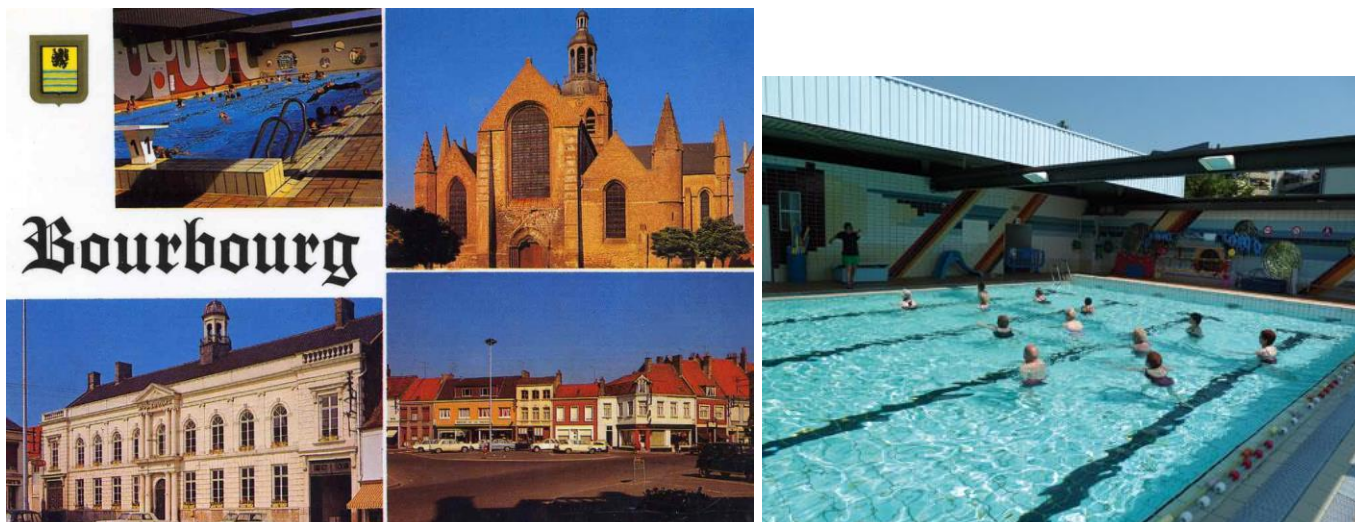


Fig. 7 – Bourbourg (Nord). Carte postale multi-vues avec piscine Plein Soleil, vers 1980. © Coll. part. / delcampe.net.

Fig. 8 – Piscine Plein Soleil de Thourotte (Oise), vue actuelle. © www.deuxvallees.fr



Fig. 9 – Piscine Plein Soleil de Doullens (Somme). Carte postale, édition CIM, vers 1975. © Coll. part. / delcampe.net.

Fig. 10 – Après la construction de la piscine Plein Soleil à Doullens, l'ancienne piscine découverte (située juste à côté) (cf. annexe 9.13), continue son activité en parallèle (jusqu'en 2002). / Piscine de Doullens. Carte postale, édition CIM, vers 1975. © Coll. part. / delcampe.net.

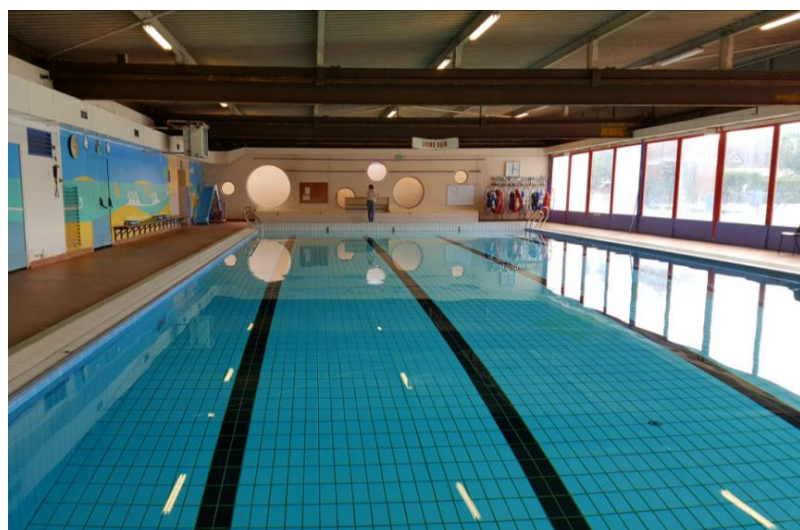


Fig. 11 – La piscine de Doullens actuellement. © Cliché : Laurence Schlosser, 2017.

Annexe 18.5 – Les piscines Plein Ciel. Architectes : Charles Le Chevrel. Entreprise : Baffrey-Hennebique. Lauréat du concours Conception-construction de 1971. Réalisations : Hem (Nord), 1975 ; Lille-Fives (Nord), 1974 ; Courcelles-lès-Lens (Pas-de-Calais), vers 1975 ; Chaumont-en-Vexin (Oise), 1975.

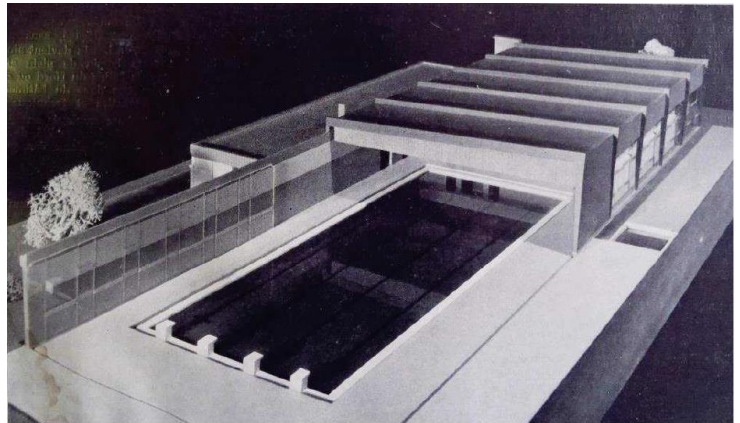
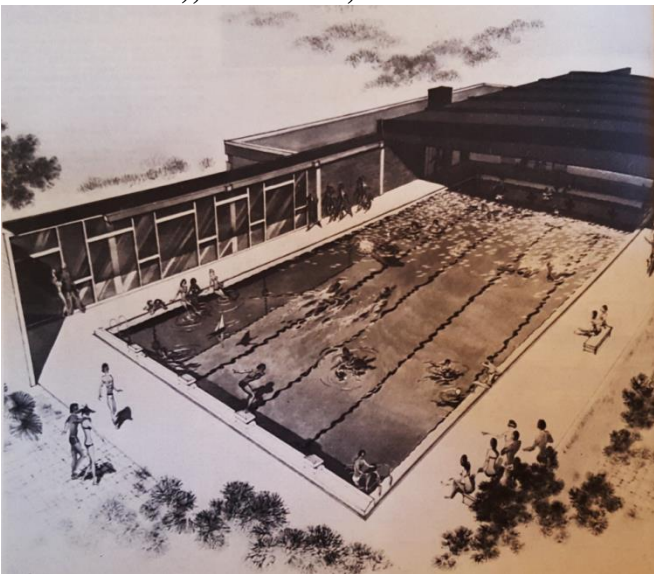


Fig. 1 – Perspective de la piscine Plein Ciel. © *Piscines*, n°28, août-septembre-octobre 1971.

Fig. 2 – Maquette de la piscine Plein Ciel. © *Piscines*, n°28, août-septembre-octobre 1971.



Fig. 3 – Couverture de la brochure de présentation de la piscine Plein Ciel. © AD Essonne. / Région Ile-de-France – Inventaire général. Repro : Philippe Ayrault.



Fig. 4 – Piscine Plein Ciel de Courcelles-lès-Lens. Carte postale, édition Europe, vers 1975. © Coll. part. / delcampe.net



Fig. 5 et 6 – Vues actuelles de la piscine Plein Ciel de Lille-Fives. © Clichés : Ville de Lille.

Annexe 18.6 – Les piscines Iris. Architectes : Jean-Claude Dondel, Pierre Lesage, Jean-Louis Noir. Entreprise : Foulquier G.E.R.I.F. Lauréat du concours Conception-construction de 1971. Réalisations : Jeumont (Nord), 1974 ; Roncq (Nord), 1977 ; Aire-sur-la-Lys (Pas-de-Calais), 1975 ; Bully-les-Mines (Pas-de-Calais), 1977 ; Pont-Sainte-Maxence (Oise), 1975.

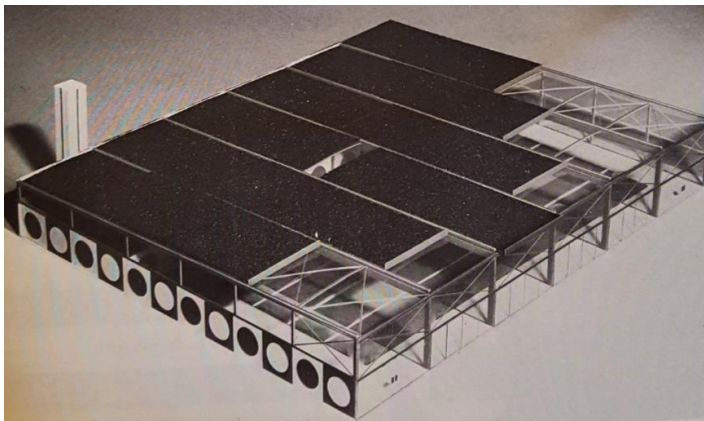


Fig. 1 – Maquette de la piscine Iris. © *Piscines*, n°37, avril-mai 1973.



Fig. 3 – Couverture de la brochure de présentation de la piscine Iris. © AD Essonne. / Région Ile-de-France – Inventaire général. Reprô : Philippe Ayrault. / Fig. 4 – Les variations de décors possibles pour le revêtement des façades et les murs intérieurs. © *Piscines*, n°44, mars-avril 1974. Reprô : L. Schlosser.



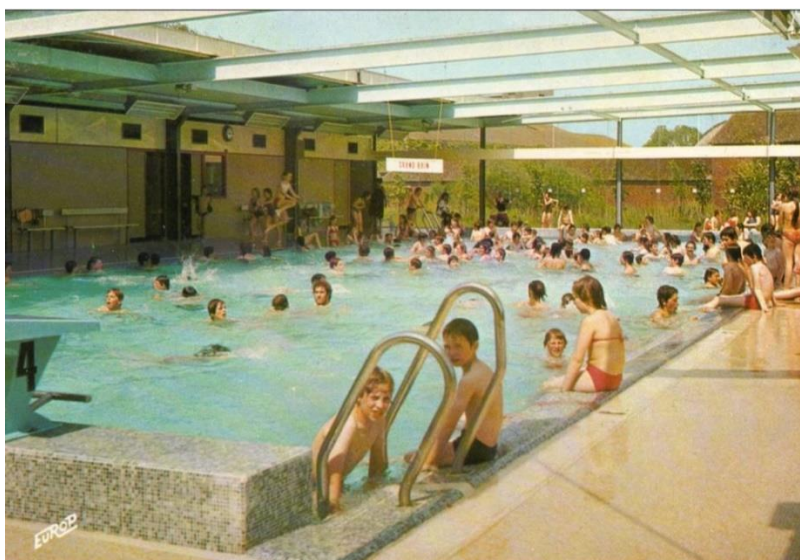


Fig. 4 – Piscine Iris d’Aire-sur-la-Lys. Carte postale, édition Europe, vers 1975. © Coll. part. / delcampe.net

Fig. 5 – Piscine d’Aire-sur-la-Lys avant sa destruction en mars 2017. © Cliché : www.horaires-piscines.fr



Fig. 6 – Piscine de Bully-les-Mines. Carte postale, édition Europe, vers 1980. © Coll. part. / delcampe.net

Fig. 7 – Vue actuelle de la piscine de Roncq et de son solarium. © Cliché : Guide-piscines.fr



Fig. 8 – Vue actuelle de la piscine de Jeumont. © Cliché : www.agglo-maubeugevaldesambre.fr

Fig. 9 – Entrée de la piscine de Jeumont. © Cliché : Dorian Marie, juin 2017.

Annexe 19 – Les premiers parcs aquatiques, années 1980

Annexe 19.1 – Aqualud du Touquet-Paris-Plage (Pas-de-Calais), 1985, François Robert et Jean-Michel Ruols architectes.

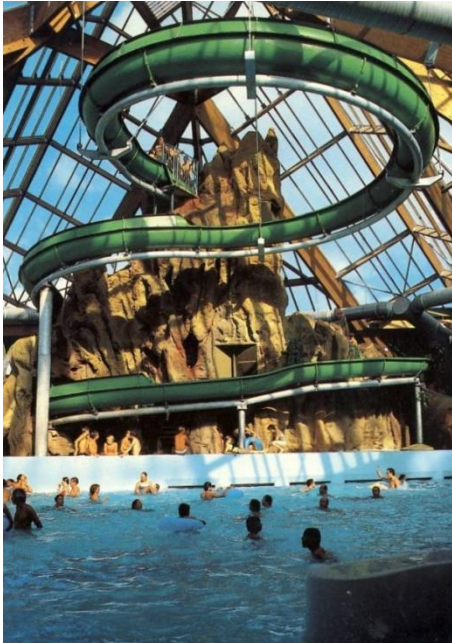


Fig. 1 – Le toboggan intérieur de la pyramide d'Aqualud. Carte postale, vers 1985. © Coll. part. / delcampe.net

Fig. 2 – Partie extérieure de l'Aqualud, le Touquet-Paris-Plage. Carte postale, vers 1985. © Coll. part. / delcampe.net



Fig. 3 – Vue aérienne actuelle d'Aqualud. © Cliché : Altimage / Philippe Frutier.

Annexe 19.2 – Aqualand du Marquenterre, Fort-Mahon-Plage (Somme), 1984. (aujourd'hui Aquaclub de Belle-Dune).

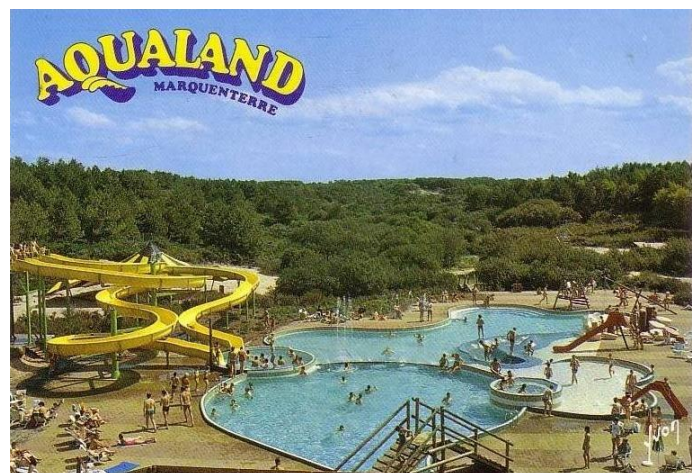


Fig. 1 et 2 – Aqualand du Marquenterre. Cartes postales, édition Yvon, vers 1985. © Coll. part. / delcampe.net

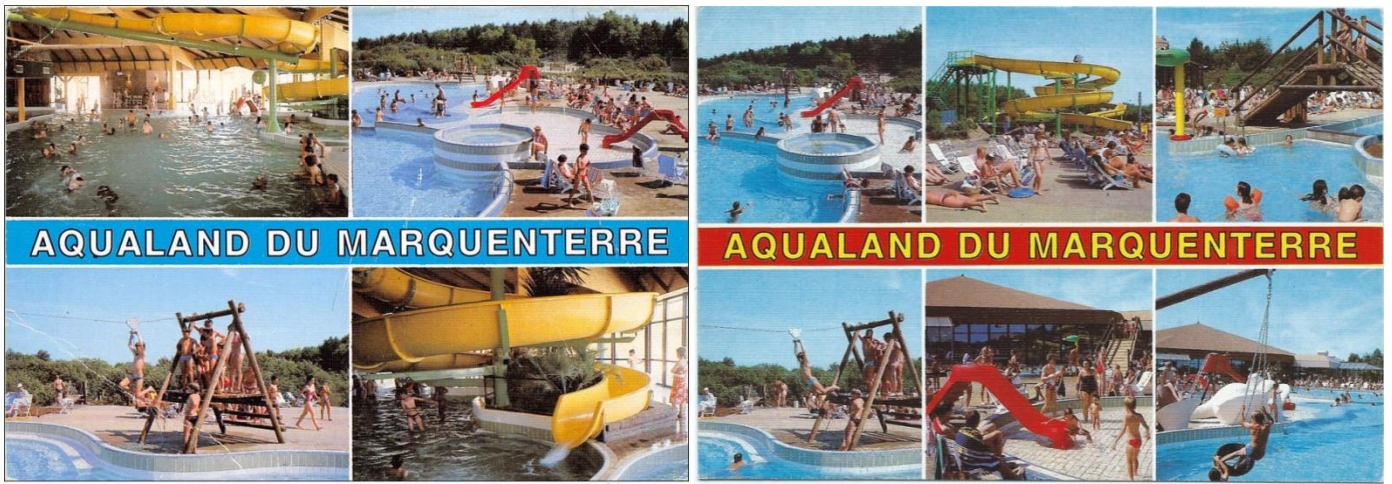


Fig. 3, 4, 5 et 6 – Aqualand du Marquenterre. Cartes postales, vers 1985. © Coll. part. / delcampe.net

Annexe 19.3 – Agora de Berck-Plage, 1985. Complexe de loisirs.

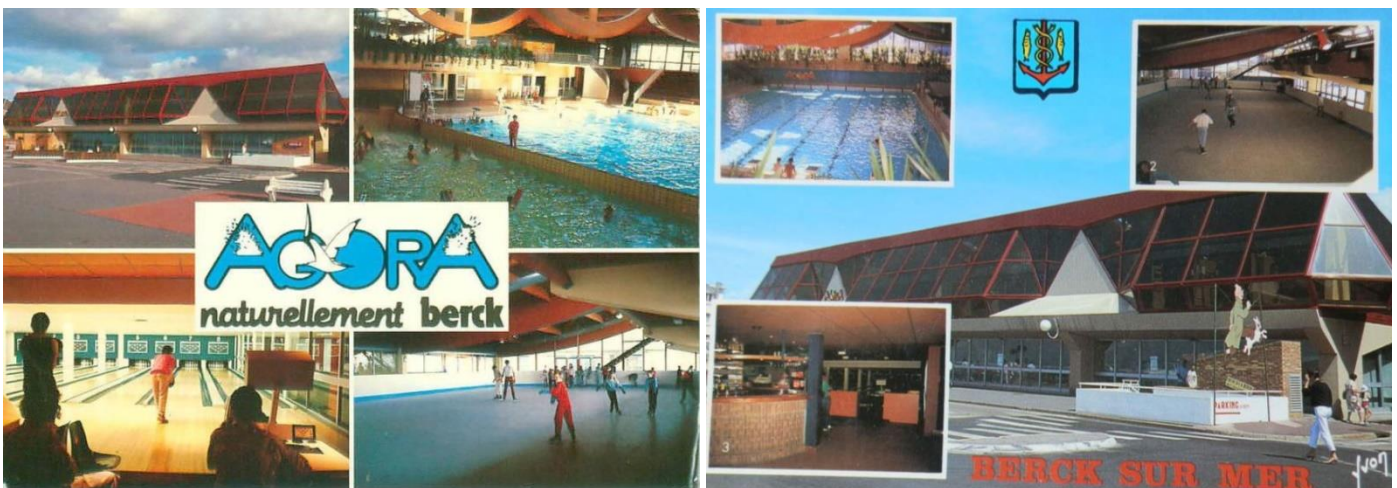


Fig. 1 et 2 – Agora de Berck. Cartes postales multi-vues, vers 1985. © Coll. part. / delcampe.net

Annexe 20 – Les complexes nautiques sport-loisirs, 1990-2017

Annexe 20.1 – Centre nautique intercommunal de Nogent-sur-Oise (Oise), 1995, Roger Taillibert architecte.

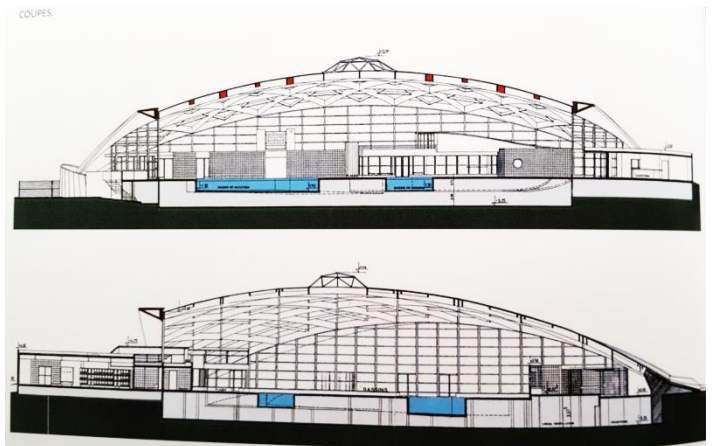
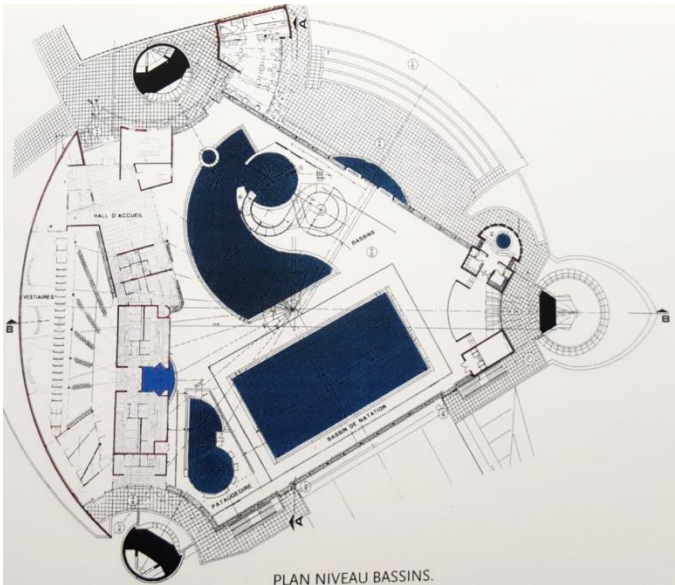


Fig. 1 – Plan de la piscine, niveau bassins, Roger Taillibert architecte.

Fig. 2 – Coupes sur bassins, Roger Taillibert architecte.

© ORLANDINI Alain, « Ensemble nautique de Nogent-sur-Oise/Villers-Saint-Paul (Nogent-sur-Oise), 1995 », dans *Roger Taillibert, réalisations*, tome 2, Paris, Somogy Editions d'Art, 2006, p.143.



Fig. 3, 4, 5 et 6 – Photos de chantier. Montage de la structure en bois lamellé-collé, reposant sur culées en béton armé. © ORLANDINI Alain, « Ensemble nautique de Nogent-sur-Oise/Villers-Saint-Paul (Nogent-sur-Oise), 1995 », dans *Roger Taillibert, réalisations*, tome 2, Paris, Somogy Editions d'Art, 2006, p.142-149. / Repro : L. Schlosser.



Fig. 7 – Photo de chantier. Construction des bassins. © ORLANDINI Alain, « Ensemble nautique de Nogent-sur-Oise/Villers-Saint-Paul (Nogent-sur-Oise), 1995 », dans *Roger Taillibert, réalisations*, tome 2, Paris, Somogy Editions d'Art, 2006, p.149.

Fig. 8 – Vue aérienne du centre nautique de Nogent-sur-Oise. © Cliché : www.ectm.fr/photos-aeriennes



Fig. 9 – Vue du centre nautique depuis le parking, vers 1995. © Cliché : www.prixnational-boisconstruction.org

Fig. 10 – Vue de la façade depuis le stade. © ORLANDINI Alain, op. cit.



Fig. 11 – Façade donnant sur la terrasse-solarium. © Cliché : Agence Roger Taillibert, vers 1995.

Fig. 12 – Entrée du centre nautique. © Cliché : Laurence Schlosser, 2017.



Fig. 13 – Terrasse d'entrée du centre nautique. © Cliché : Laurence Schlosser, 2017.

Fig. 14 – Vue des bassins ludiques et du toboggan. © Cliché : Laurence Schlosser, 2017.



Fig. 15 et 16 – Détails de la structure de la charpente en bois, vers 1995. © www.prixnational-boisconstruction.org

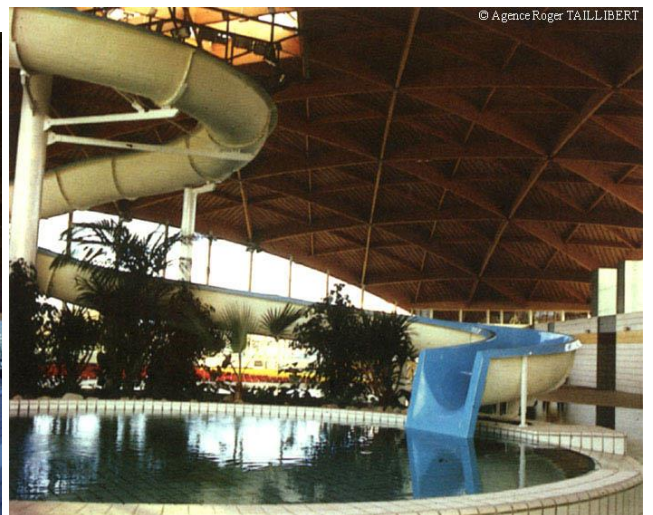
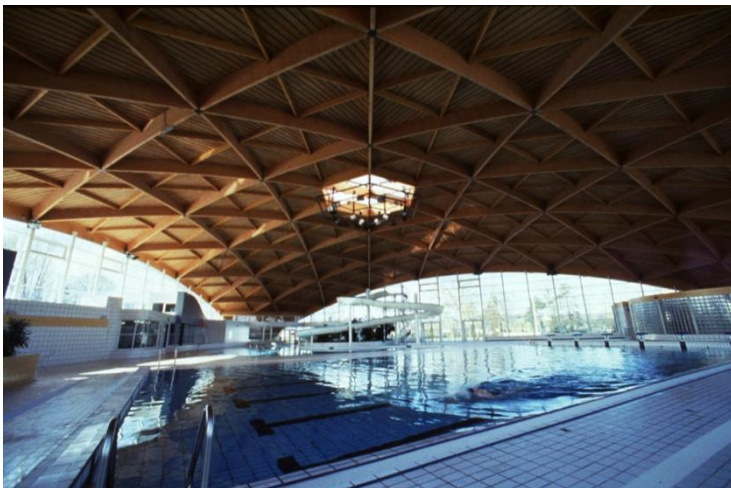


Fig. 17 – Vue générale du bassin sportif, vers 1995. © www.prixnational-boisconstruction.org

Fig. 18 – Vue du bassin de réception du toboggan, vers 1995. © www.prixnational-boisconstruction.org

Annexe 20.2 – Piscine du Coliseum à Amiens (Somme), 1996, Pierre Parat et Ennio Torrieri architectes.

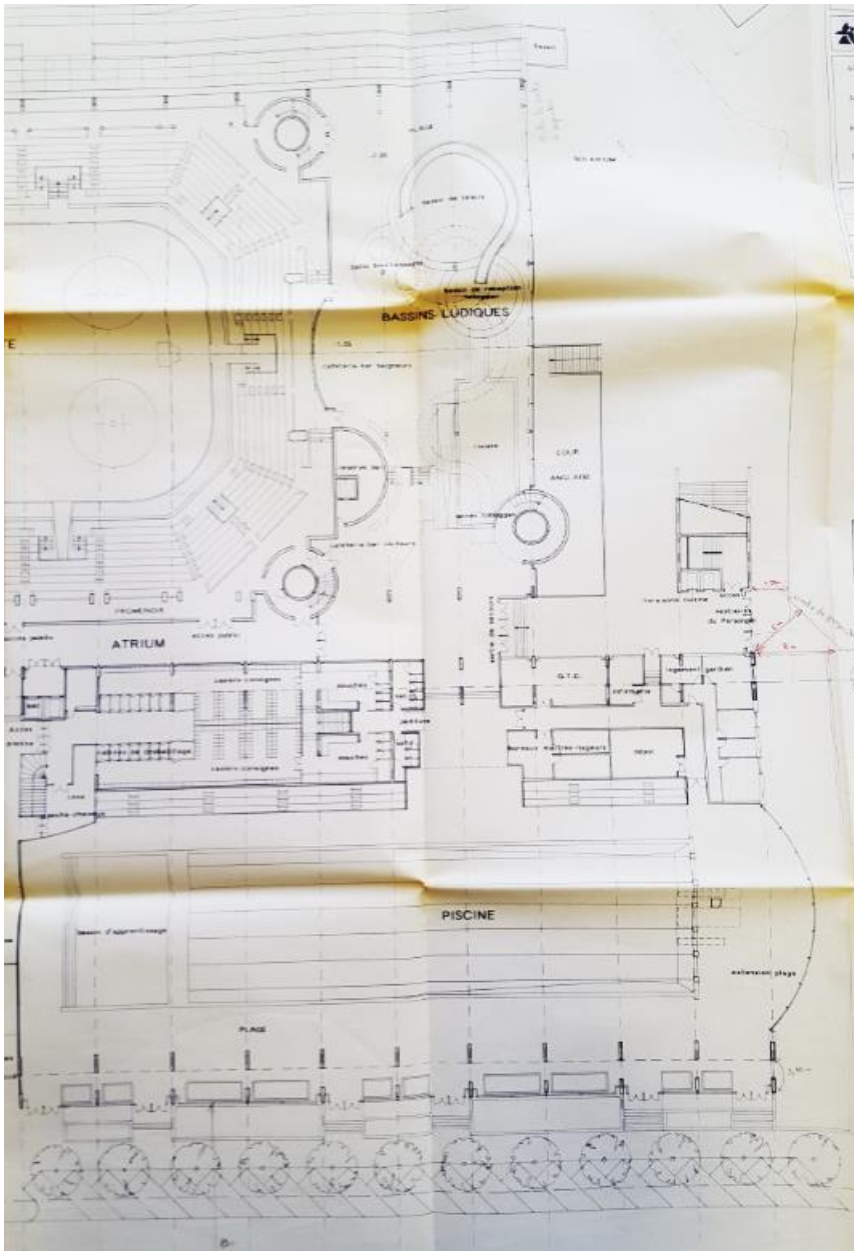


Fig. 1 – Plan niveau 0.00., détail de l'espace piscine, avec bassin olympique et bassins ludiques. Pierre Parat architecte, Ennio Torrieri architecte associé. Avant-projet du 16 mars 1992. © AC ; 861W12. / Repro : L. Schlosser.

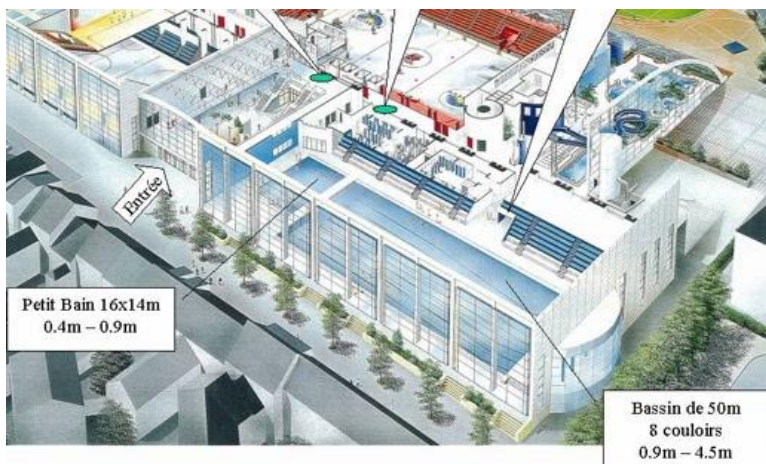


Fig. 2 – Plan – perspective, détail de l'espace piscine. © Ville d'Amiens.



Fig. 3 – Construction du Coliseum, décembre 1993. © AC Amiens ; 26 Fi 3407.

Fig. 4 – Façade principale du Coliseum. © Cliché : Laurence Schlosser, 2017.



Fig. 5 – Entrée du Coliseum. © Cliché : Laurence Schlosser, 2017.

Fig. 6 – Façade côté bassins ludiques. © Cliché : Laurence Schlosser, 2017.

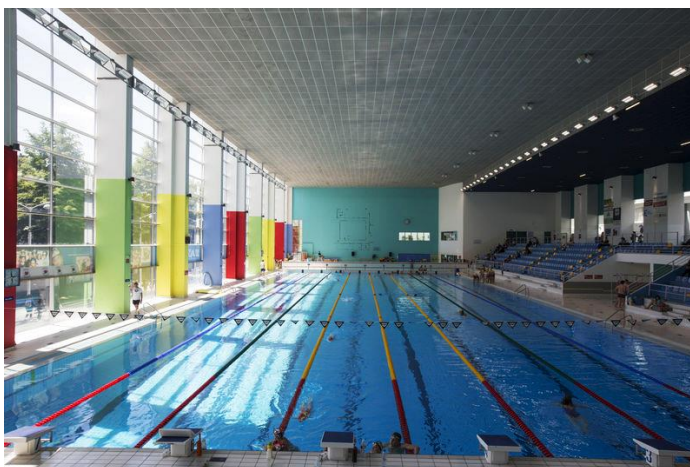


Fig. 7 – Façade côté bassins ludiques. © Cliché : Laurence Schlosser, 2017.

Fig. 8 – Vue générale du bassin olympique. © Cliché : Ville d'Amiens.



Fig. 9 et 10 – Bassins ludiques du Coliseum, janvier 1996. © AC Amiens ; 27Fi678 et 27Fi680. Cliché : L. Schlosser.

Annexe 20.3 – Centre aquatique de Béthune (Pas-de-Calais), 2007, Alain Sarfati architecte.



Fig. 1 – Façade d'entrée du centre aquatique de Béthune. © Cliché : Jean-Pierre Wiart, 2016.



Fig. 2 – Détail des inserts en verre coloré transparent, autour du solarium.
© Cliché : Laurence Schlosser, 2017.

Fig. 3 – Détail de la façade extérieure, traitée de manière à évoquer les aspérités de la roche charbonneuse. © Cliché : Laurence Schlosser, 2017.

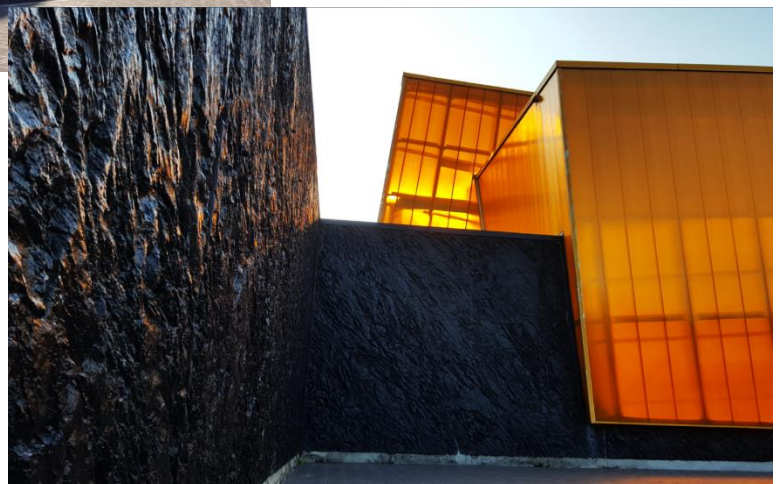




Fig. 4 – Vue générale des bassins ludiques, bassin sportif et toboggan. © Cliché : Laurence Schlosser, 2017.



Fig. 5 – Vue générale du bassin ludique et d'apprentissage et de la pataugeoire. © Cliché : Laurence Schlosser, 2017.



Fig. 6 – Bassin balnéo. © Cliché : Tripadvisor



Fig. 7 – Façade côté stade. © Cliché : Ville de Béthune.

Annexe 20.4 – Centre aqua-ludique Aquarena du Val de Scarpe à Arras (Pas-de-Calais), 2012, Alain Sarfati architecte.

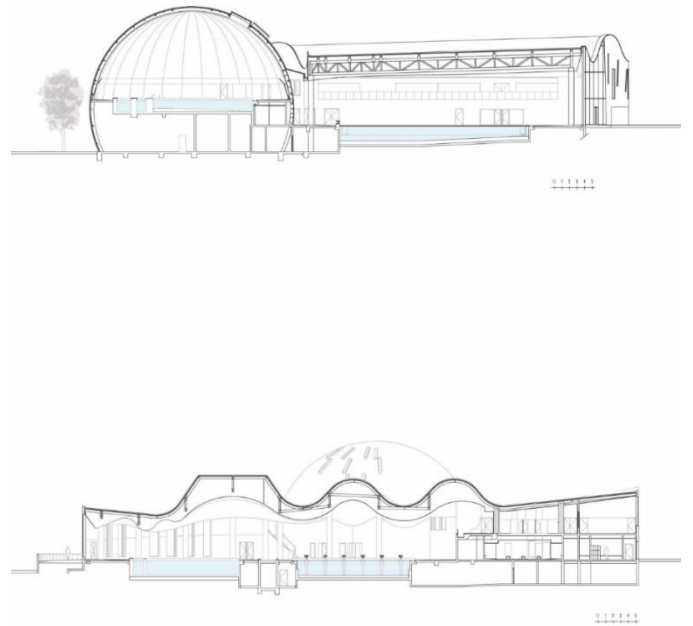
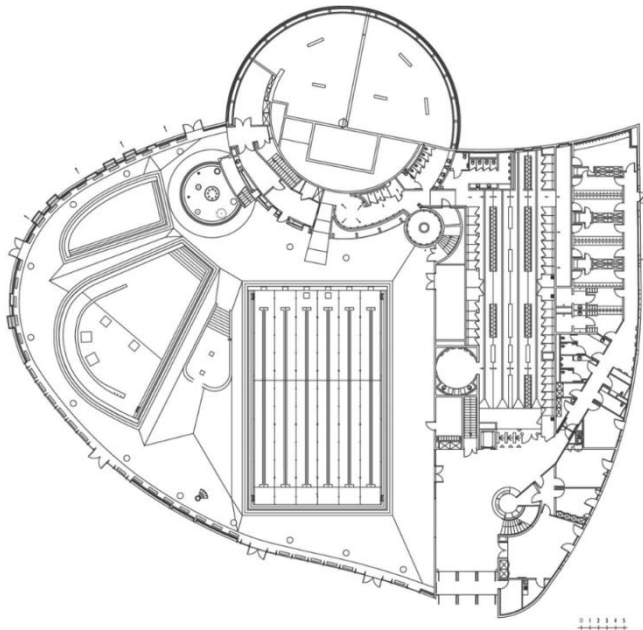


Fig. 1 – Plan général de l’Aquarena, niveau des bassins. © Agence SAREA-Alain Sarfati

Fig. 2 – Coupes sur bassins. © Agence SAREA-Alain Sarfati

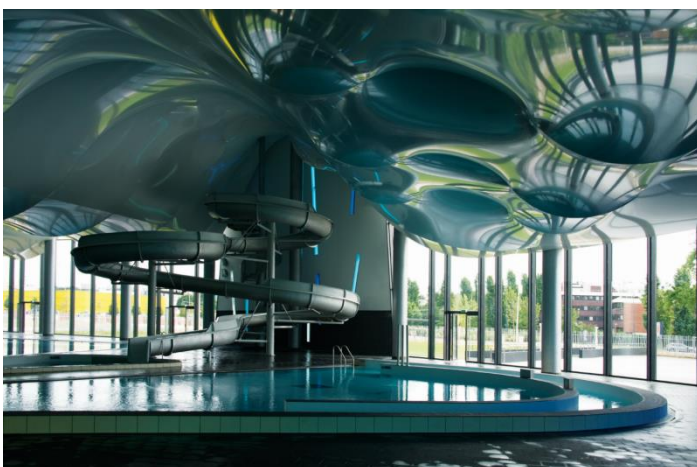
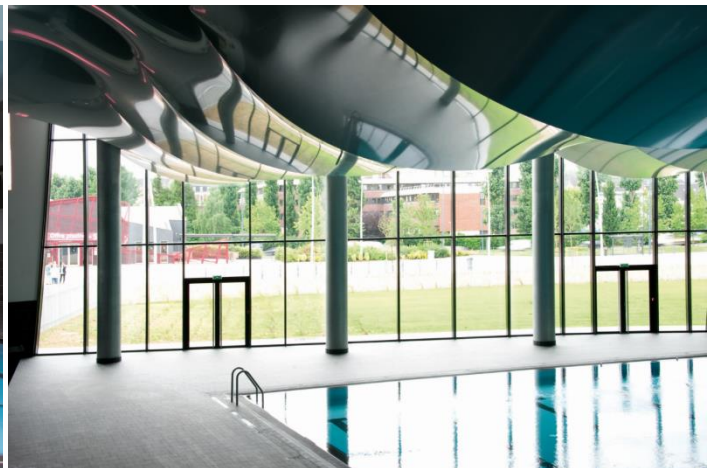


Fig. 3, 4, 5 et 6 – Bassin sportif, bassin d’apprentissage-ludique, bassin de réception du toboggan. © Clichés : ADAGP – Noëlle Hoeppe.



Fig. 7, 8, et 9 – Détails du plafond en plastique ondulé, du bassin ludique, des gradins. © Clichés : ADAGP – Noëlle Hoeppe.

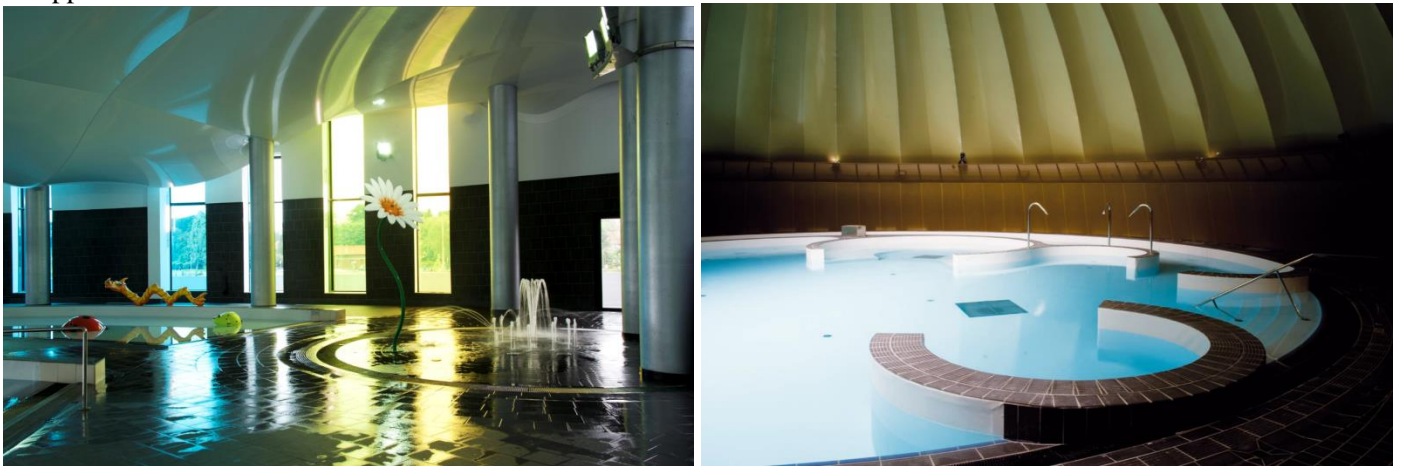


Fig. 10 – La pataugeoire ludique. Fig. 11 – Le bassin balnéo. © Clichés : ADAGP – Noëlle Hoeppe.



Fig. 12 – Le bassin balnéo, éclairé par des meutrières. © Clichés : ADAGP – Noëlle Hoeppe.

Fig. 13 – Détails des casiers. © Clichés : ADAGP – Noëlle Hoeppe.



Fig. 14 – La façade principale, en béton et verre. © Clichés : ADAGP – Noëlle Hoeppe.
 Fig. 15 – Détails de la façade et de la sphère. © Clichés : ADAGP – Noëlle Hoeppe.



Fig. 16 – La façade de nuit. © Clichés : ADAGP – Noëlle Hoeppe.
 Fig. 17 – L’Aquarena depuis le parc de la Scarpe. © Clichés : ADAGP – Noëlle Hoeppe.

Annexe 20.5 – Piscine Plein Sud, Lille (Nord), 2016, Agence Béal-Blanckaert (Antoine Béal et Ludovic Blanckaert), architectes et urbanistes.



Fig. 1 et 2 – Maquettes de la piscine © Cliché : Agence Béal-Blanckaert.
 Fig. 3, 4 et 5 – Croquis conceptuels. © Agence Béal-Blanckaert.

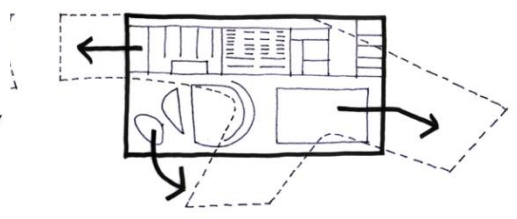
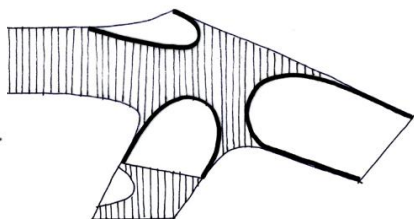




Fig. 6 et 7 – Façade nord, côté boulevard Eugène Duthoit. © Clichés : Julien Lanoo / Agence Béal-Blanckaert.



Fig. 8 – Façade nord, côté rue Gustave Courbet. / Fig. 9 – Façade sud, côté jardin-solarium. © Clichés : Julien Lanoo / Agence Béal-Blanckaert.

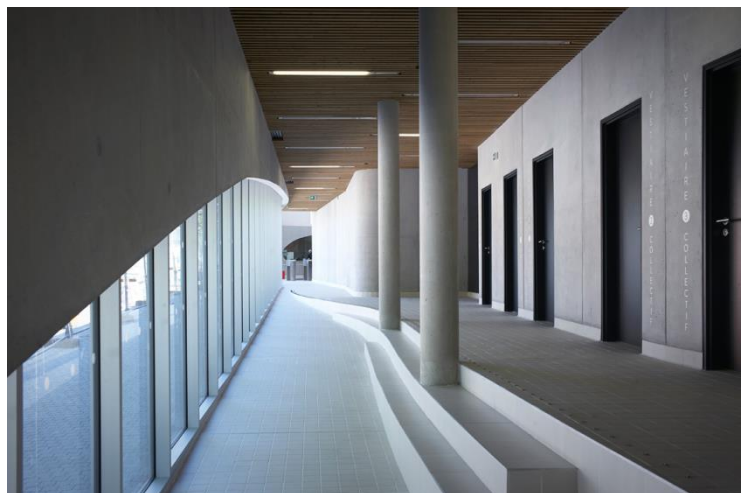


Fig. 10 – Hall d'entrée. / Fig. 11 – Couloir desservant les vestiaires. © Clichés : Julien Lanoo / Agence Béal-Blanckaert.



Fig. 12 – Détail de la façade. © Clichés : Julien Lanoo / Agence Béal-Blanckaert.



Fig. 13 – Douches. / Fig. 14 – Vue vers le bassin balnéo. © Clichés : Julien Lanoo / Agence Béal-Blanckaert.

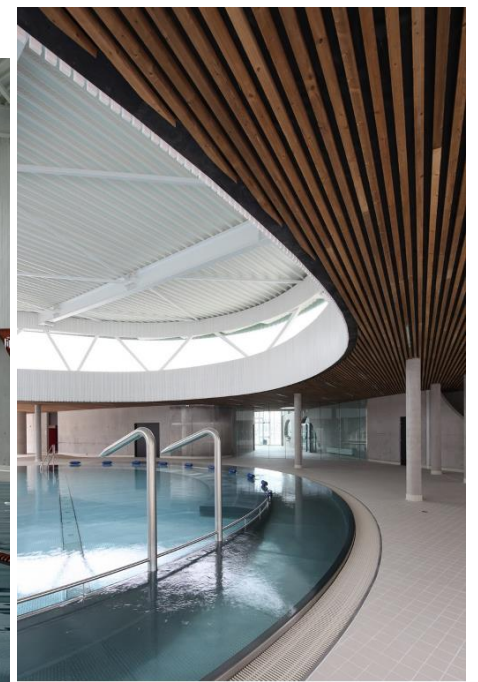
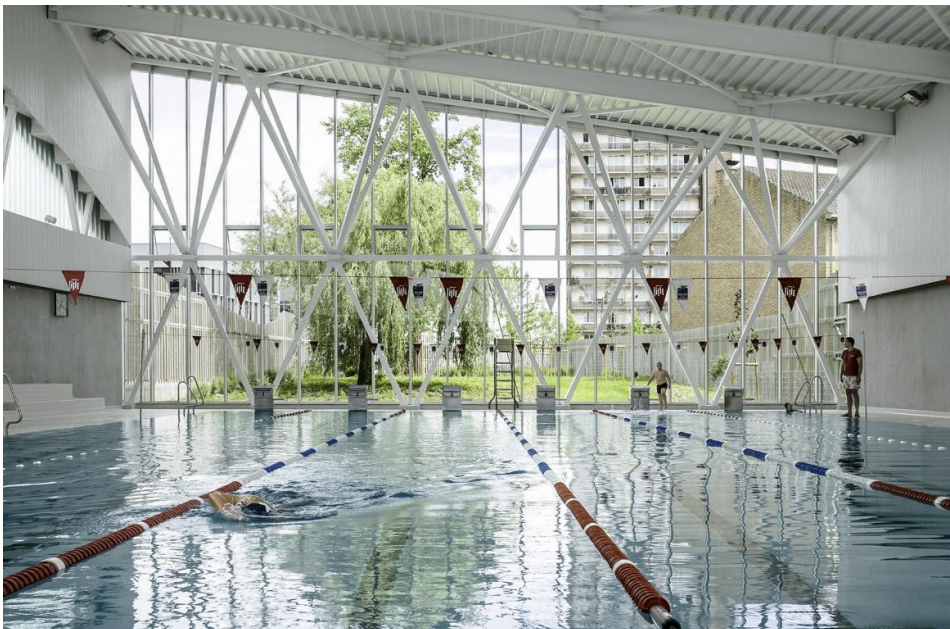


Fig. 15 – Le bassin sportif. / Fig. 16 – Détail du bassin balnéo. © Clichés : Julien Lanoo / Agence Béal-Blanckaert.



Fig. 17 – Entre le bassin balnéo-ludique-apprentissage et la lagune d'eau (pataugeoire). © Clichés : Julien Lanoo / Agence Béal-Blanckaert.

Fig. 19 – Le bassin balnéo. © Clichés : Julien Lanoo / Agence Béal-Blanckaert.

**Annexe 20.6 – Piscine Oxygène du Seuil de l’Artois à Bapaume (Pas-de-Calais), 2011,
Agence Caméléon3 architectes, bureau d’études : Mission H2O.**

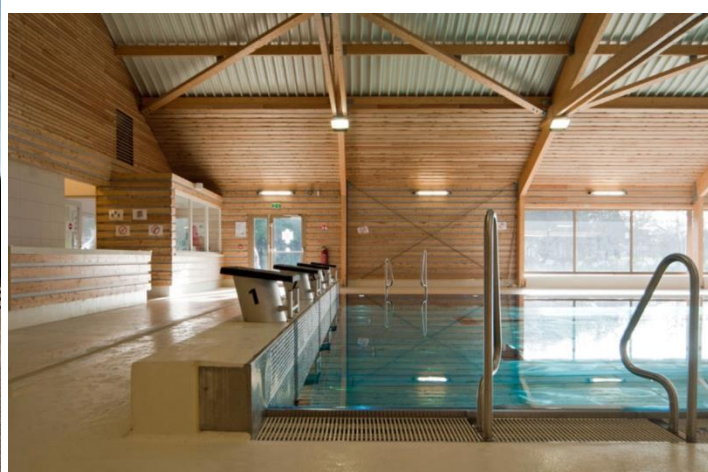
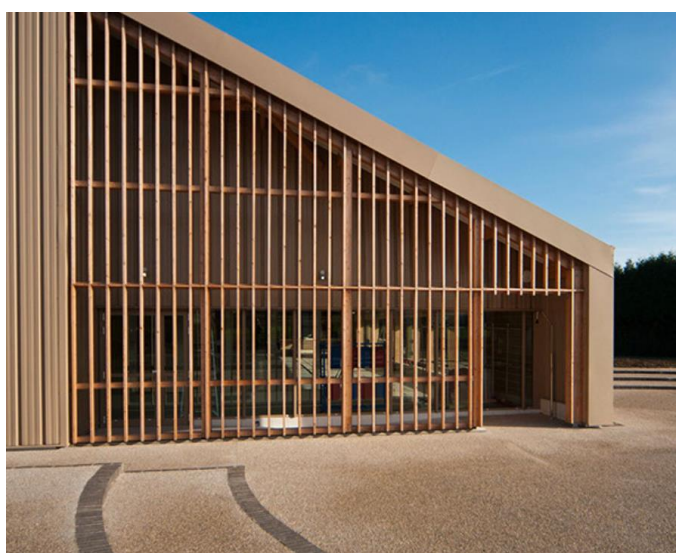
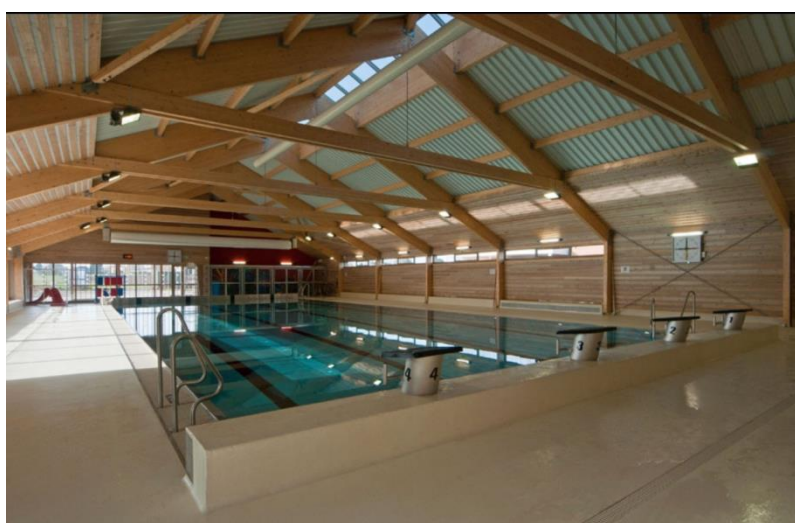


Fig. 1 à 6 – Vues extérieures et intérieures de la nouvelle piscine de Barlin. © Clichés : Agence Caméléon3 architecte.