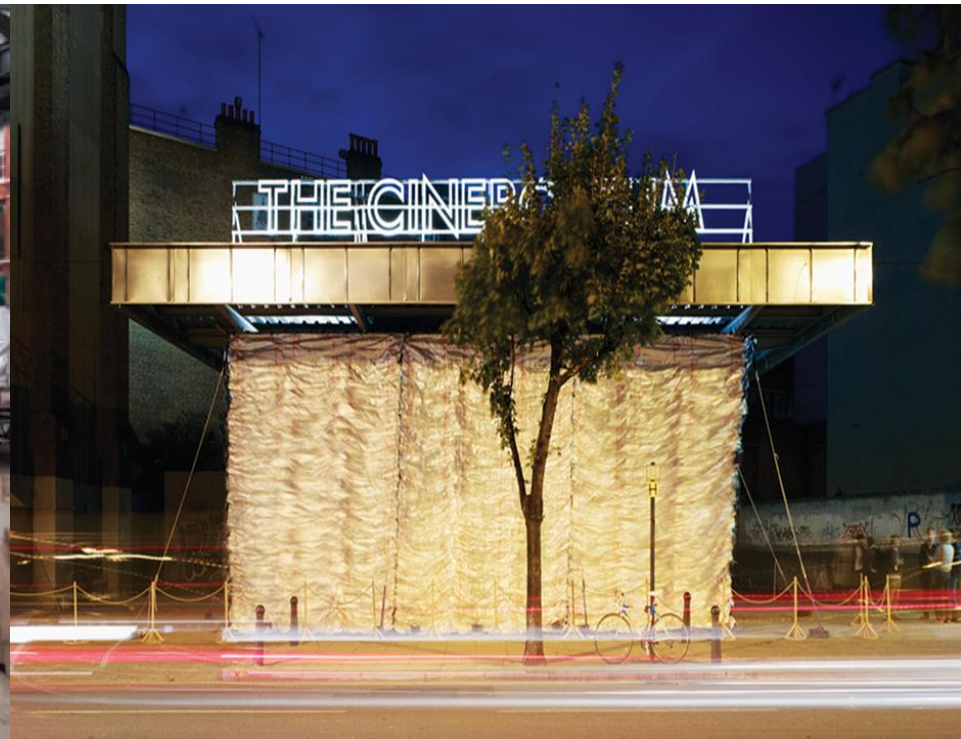
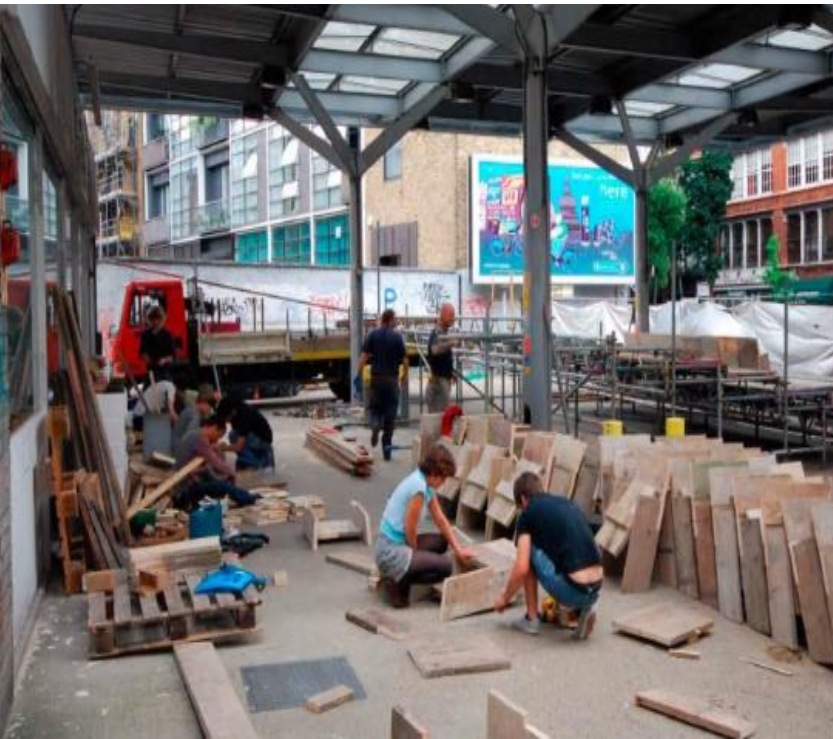


Tijdelijke invullingen en co-creatie

WinVorm 2017

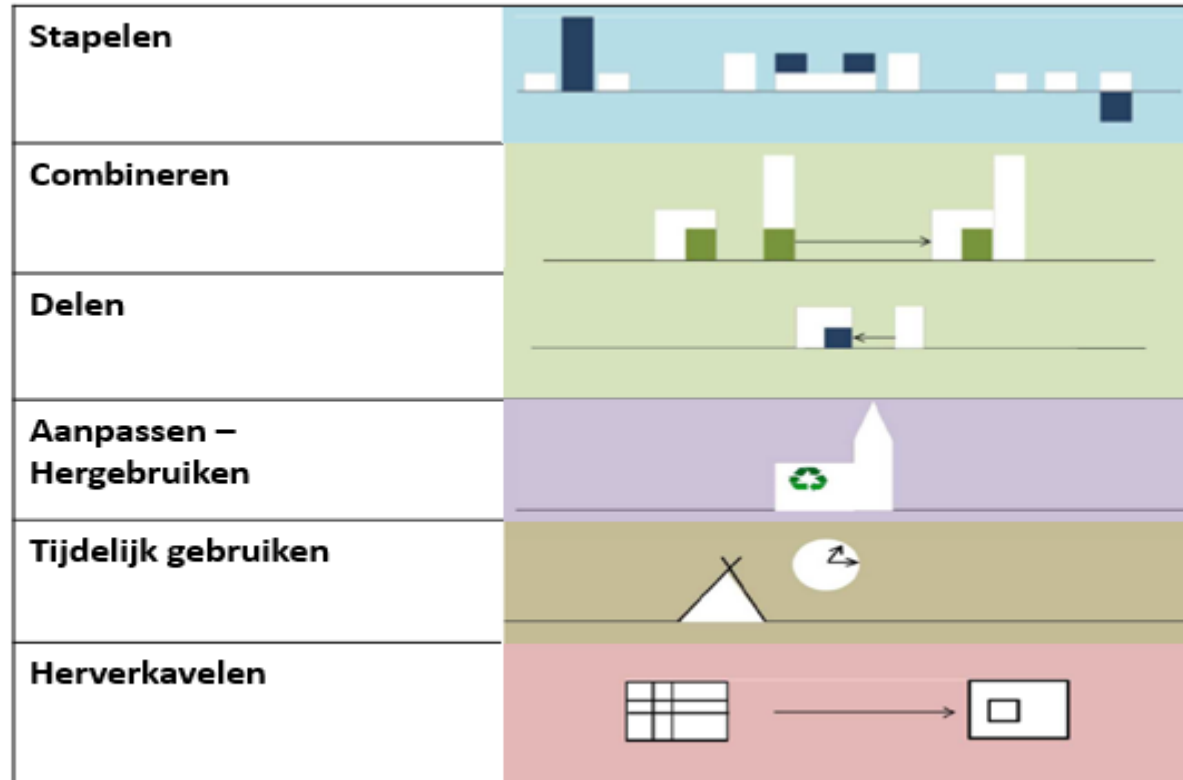
Linda Boudry
Kenniscentrum Vlaamse Steden
21 november 2017



Het ruimtelijk beleid staat voor de uitdaging een ommekeer te realiseren

- Bijkomende activiteiten moeten een plaats zoeken binnen de reeds bebouwde ruimte. Een meer compacte oplossing is meestal mogelijk door intensiever, gedeeltelijk ondergronds of meer in de hoogte te bouwen. Ruimte kan in vele gevallen meervoudig gebruikt worden door activiteiten in elkaars nabijheid te brengen of te verweven.
- We moeten maximaal gaan voor hergebruik van goed gelegen ruimte die reeds bebouwd werd en in onbruik raakte. Aanpakken leegstand en onderbenutting.
- We moeten werk maken van omkeerbaar ruimtegebruik, zeker daar waar nog open ruimte wordt aangesneden. Dit betekent dat ruimtegebruik als recycleerbaar wordt opgevat, waarbij de oorspronkelijke toestand eenvoudig kan hersteld worden of waarbij gebouwen zo ontworpen worden dat ze eenvoudig van functie kunnen veranderen.
- Als gebouwen of gronden tijdelijk niet in gebruik zijn is het toelaten van activiteiten in de tussentijd een slimme attitude.

Strategieën slim ruimtegebruik





**Leutschenbach school – Zürich
Stapelen**

Binnenplaats Den Bell – Antwerpen Delen



Topsporthal Landstede Arena – Zwolle Combineren





**La Cité Miroir – Luik
Herbestemmen**



**Skatehall The Boneyard Turnhout
Tijdelijk gebruiken**



Tijdelijk gebruik kent vele gezichten

Luchtsingel Rotterdam

Tijdelijke Rechtbank Amsterdam





WOW Amsterdam

Vechtclub XL Utrecht

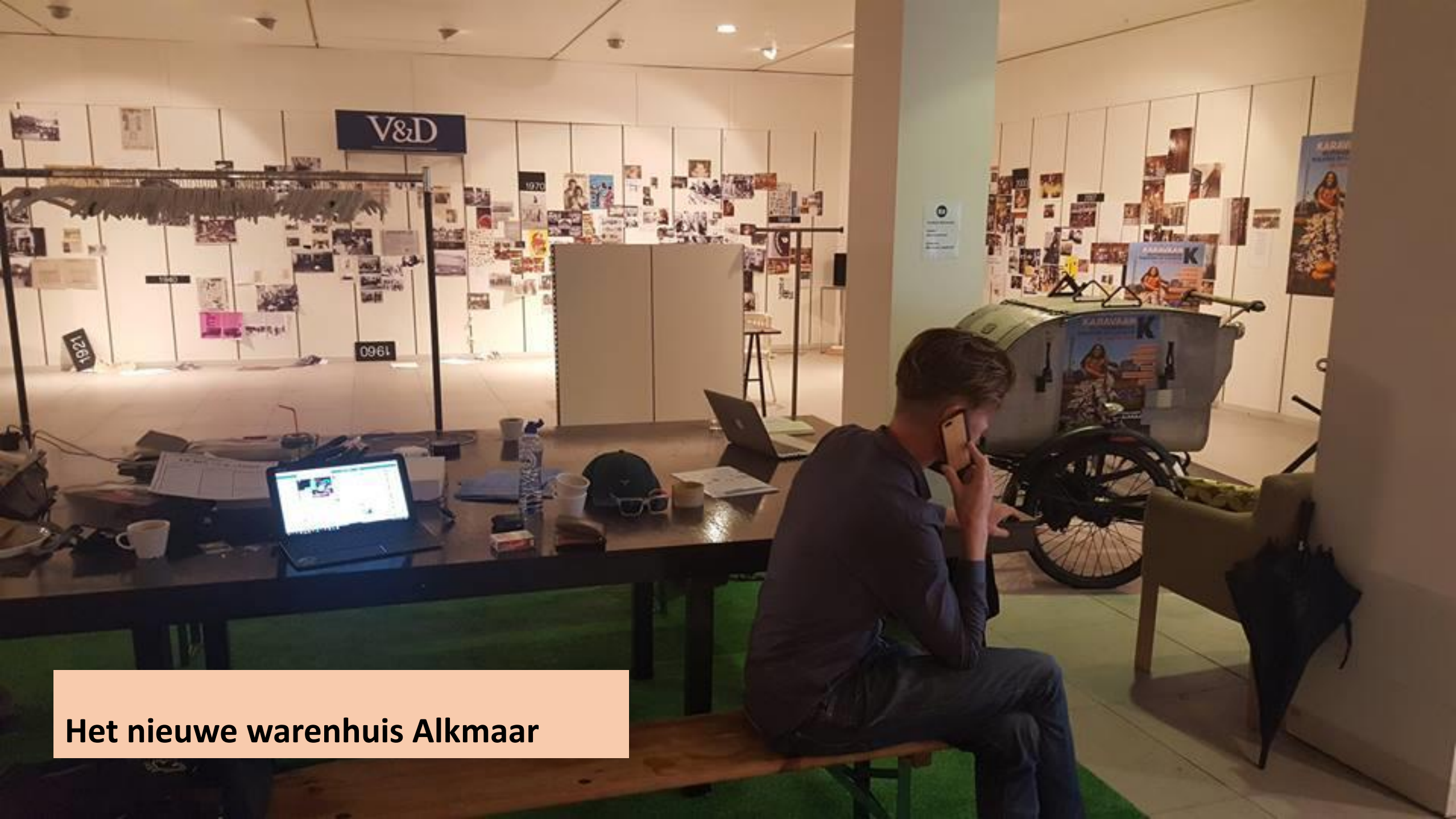


Morspoort parkeergarage Leiden





Gymzaal Zwolle



Het nieuwe warenhuis Alkmaar

Indoorsportcomplex Olymiakwartier Almere



ZIP 2516 Den Haag





Prinzessinnengarten Berlin

Treffpunkt & Meeting-Raum
Prinzessinnengärtchen
Community-gardening
Gemeinschafts-gärtnern
Theur./Do. 15^u bis 18^u Uhr
So. / Sa. 11^u bis 14 Uhr



Beachmitte Berlin

Badeshiff Berlin



The Cineroleum Londen





HUBSIXTYSEVEN Londen

The Electric Hotel London



50 años a tu servicio



Campo de la Cebada Madrid



La Tabacalera Madrid



Central Park 3010 Leuven



Het Spilvarken Gent



Muster Kortrijk



Time Circus Antwerpen

PANIEK



Boerenmarkt Roeselare





Watt Gent

Artenova Mechelen

mest.be

PROEFTUINEN VOOR STARTERS

de talentenfabriek

WERK- EN TOEWIJPTELEN VOOR JONGE KUNSTENAARS

seconddesk

FLEXIBELE WERKPLEK EN OPEN ONTWERP ATELIER

NEST Gent

Bibliothèque



Spoor Oost Antwerpen



Wanneer spreken we van tijdelijk gebruik?

Tijdelijkheid, tussentijd, pauzelandchap, 'Zwischennützung', 'meanwhile'

- Het gaat om een overgangsfase, een oude situatie die voorbij is - of niet helemaal - terwijl de nieuwe al ingeleid wordt.
- De fabriek, het winkelpand, het kantoorgebouw, de braakgrond, het haventerrein of het appartementencomplex worden slechts temporeel gebruikt, in afwachting van een definitieve ingebruikname die de sites hun definitieve bestemming geeft.
- Tijdelijk gebruik is plaats- en tijdsgevoelig en zelden kopieerbaar. Tijdelijk gebruik is ad hoc inspelen op lokale noden en opportuniteiten, en dus per definitie verscheiden. Het bestrijkt een breed scala van praktijken. Ook qua duur en omvang, gaande van kortlopende en kleinschalige acties tot langdurige projecten en exploitaties op gereserveerde gronden.
- Tijdelijk gebruik levert alle betrokken partijen - eigenaars, ondernemers, burgerorganisaties, overheid - profijt in uiteenlopende vormen: financieel, qua wijk- en buurtvorming, sociale cohesie, buurtgroen, speelruimte, publieke en commerciële interesse en aandacht voor een plek (branding),...
- Tijdelijke gebruiksinitiatieven zijn intrinsiek duurzaam. Ze benutten leegstaande of onderbenutte gebouwen en terreinen en experimenteren frequent met demonteerbare constructies in herbruikbare materialen en met kringlooeconomie.

Karakteristieken

Tijdelijk gebruik is niet nieuw op zichzelf, wel de wijze waarop het actueel tot stand komt

- Onder impuls van een vereende inspanning van burgers en burgerorganisaties die het langdurige (voor)ontwerp- en planproces voor een site niet meer afwachten en het terrein of gebouw met eigen projectvoorstellen claimen en in gebruik nemen voor tijdelijk wijk- en buurtgebruik.
- Het initiatief komt dikwijls autonoom tot stand, buiten de traditionele professionele en gouvernementele kaders om.
- Tijdelijke gebruiksprojecten putten hun sterkte uit allianties coalities met differente partners. Meer dan de burgeracties van de jaren 1960-70 zoeken ze wisselende coalities, niet enkel met burger(groepen) en -organisaties maar ook met bedrijfs- en ondernemerskringen, experts en kennisinstituten én met overheden.
- De initiële fase van een tijdelijk gebruiksinitiatief is sterk informeel en dynamisch, gestoeld op spontaneïteit en gezamenlijke betrokkenheid, samenwerking en dienstenruil. Het maakt de coalitie extreem toegankelijk en open voor engagement en initiatief van geïnteresseerd individuen en groepen.

Karakteristieken

Tijdelijk gebruik is niet nieuw op zichzelf, wel de wijze waarop het actueel tot stand komt

- Pas na de opstartfase eist de voortzetting een zekere organisatorische en conceptuele verankering die het initiatief zijn robuustheid moet geven en een mate van solvabiliteit en rechtszekerheid. Het is in deze fase dat professionele en gouvernementele actoren hun nut kunnen bewijzen en de open en experimentele werking een meer solide structuur kunnen helpen geven.
- De openheid en toegankelijkheid geven het initiatief de ganse gebruiksperiode door een wendbaarheid die verdergaat dan de participatieprojecten die de overheid opzet.
- Programmatie en concept kunnen onder invloed van effecten en nieuwe participanten de hele periode door evolueren.
- Het gaat om snelle, lichte interventies, relatief goedkoop en omkeerbaar en soms zelfs verplaatsbaar. Deze lichtheid laat toe een idee of concept op deugdelijkheid te testen: gedijdt het hier? Komt het van de grond? Beantwoordt het aan een reële omgevingsbehoefte? Indien een initiatief zich bewijst en blijvende waarde bezit, kan het voortgezet worden en na de gebruiksperiode geconsolideerd worden in een definitieve vorm - dit betekent: geïntegreerd worden in de definitieve ontwikkeling.

Initiatiefnemers hebben verschillende intenties en ambitieniveaus

Guerrilla en pionieren



Onderzoek en experiment



Initiatiefnemers hebben verschillende intenties en ambitieniveaus

Impuls



Bescherming



Initiatiefnemers hebben verschillende intenties en ambitieniveaus

Stand-in



Wayfinding



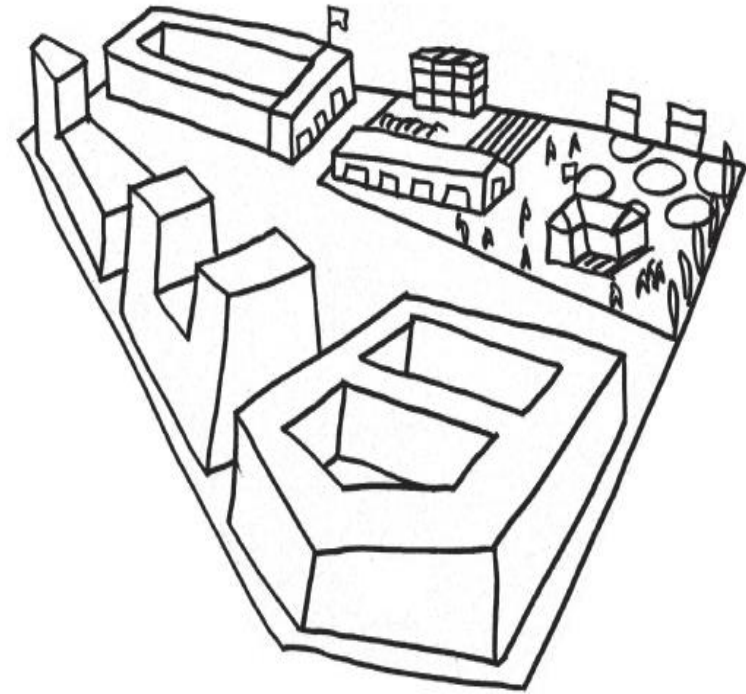
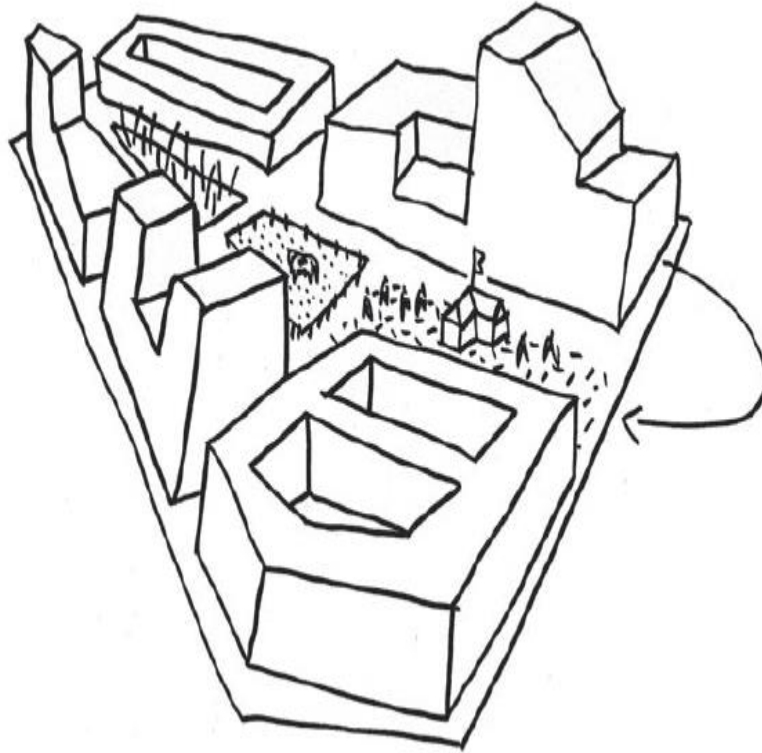
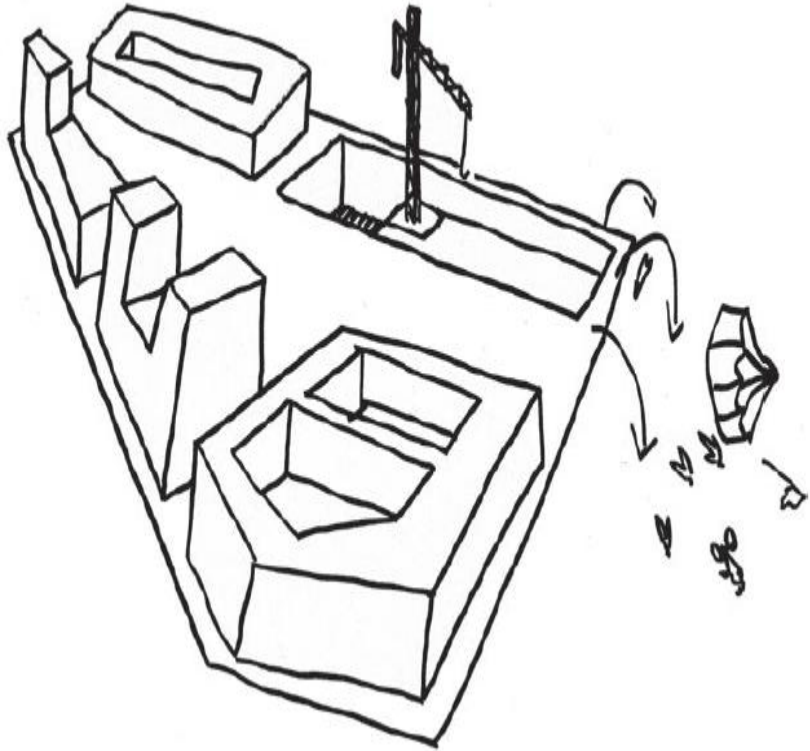
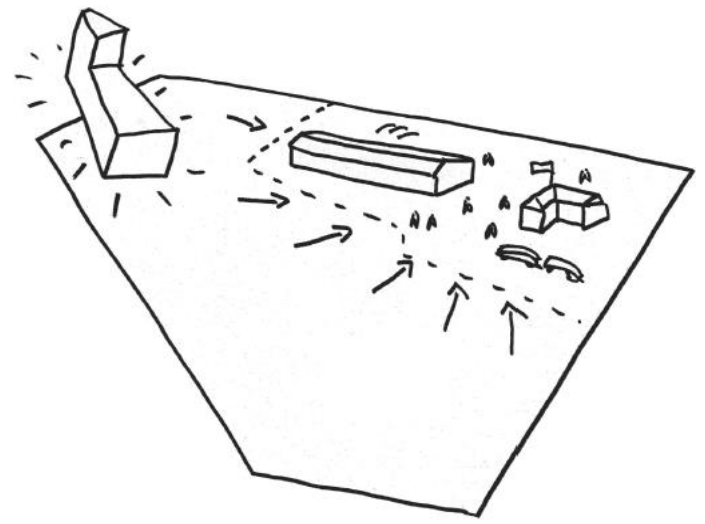
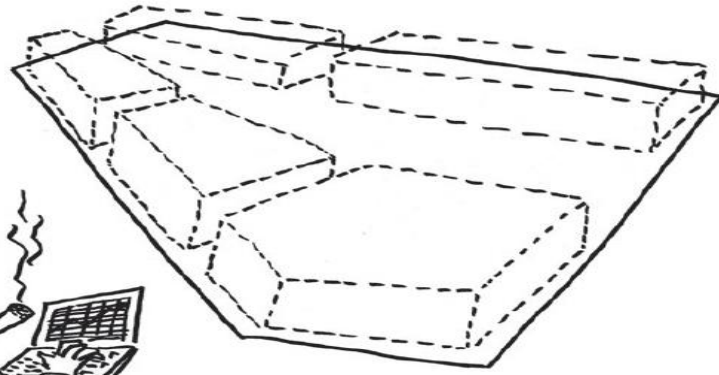
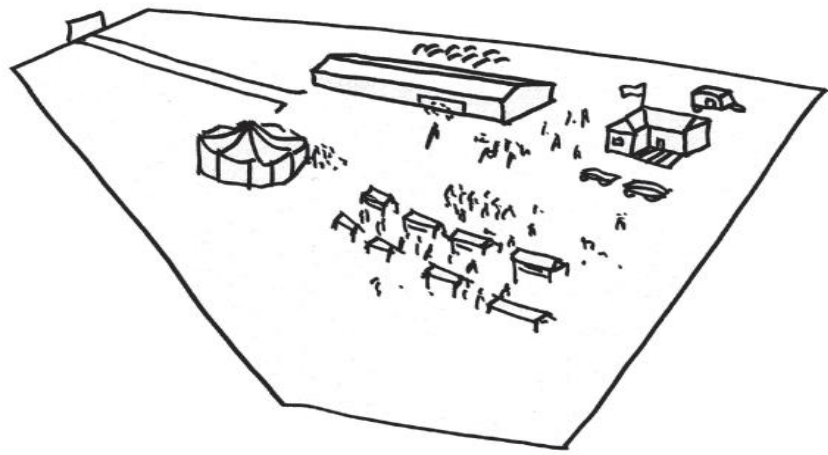
Initiatiefnemers hebben verschillende intenties en ambitieniveaus

Branding en rentabilisering



Afscherming





Intenties / ambities van private en publieke participanten

- In praktijk gaat het evenwel om een veelheid van motieven en komen ze veelal in combinatie voor, samen met één, twee of meerdere types waarmee ze convergeren.
- De dynamische en coöperatieve aard van tijdelijk gebruik maakt dat uiteenlopende participanten zich met uiteenlopende ambities aansluiten
- Indien dit amalgaan een voldoende grote doorsnede van overlappende beweegredenen en ambities bevat, kan het de basis vormen voor een coalitie en gedeelde actie.
- De dynamische aard maakt motieven ook evolutief in de tijd. De respons en toetreding van nieuwe participanten doet de ambities onderweg vaak van inhoud en/of richting veranderen.
- Initiatief drijft op creativiteit en energie uit uiteenlopende hoeken wat de uitkomst van tijdelijke invullingen moeilijk voorspelbaar maakt.

Kritische succesfactoren

1. Ruimte voor de bottom-up dynamiek: de participanten en partners, inclusief de commerciële en gouvernementele partners, respecteren, ondersteunen of versterken de autonome en experimentele bottom-up dynamiek die vaart en kwaliteit geeft aan het project.
2. Een centrale actor - persoon of organisatie - als bindstof die de lijm vormt tussen de vaste en wisselende, kleine en grote participanten en de cohesie en continuïteit van de alliantie verzekert, die het vertrouwen geniet van alle andere actoren (ook de overheid en commerciële participanten), die de robuustheid bezit om de organisatorische en/of ideologische consistentie te bewaren en die de competenties bezit om de delicate balans tussen management en experimentele openheid te bewaren
3. Een toegankelijke overheid die steun biedt zonder te sturend of controlerend te worden en het initiatief te recupereren.

Een tijdelijk gebruik is fragiel vanwege de delicate balans die gevonden moet worden tussen de open en experimentele drive die ze kenmerkt en de organisatorische en conceptuele robuustheid die het na de aanloopfase vraagt.

Kritische succesfactoren

4. Een businessplan en fondsenwerving, omdat de initiële investering meestal groter uitvalt dan gedacht. Met name het toegankelijk en veilig maken van een gebouw of terrein voor gebruik, in overeenstemming met alle wetten en voorschriften, is een vaak onderschatte kostenpost.
5. Een korte administratieve doorlooptijd voor vergunningen, toelatingen, collegebeslissingen enz... die de spontane, informele drive niet ontmoedigt en door trage en complexe procedures doodknijpt en de beschikbare exploitatietijd niet dermate verkort dat de investeringen nog moeilijk of onmogelijk afgeschreven kunnen worden. Hoe korter het juridisch pad, hoe haalbaarder het project. Indien de administratieve periode de exploitatieperiode onredelijk inkort, is er een compenserende toelage vereist.
6. Een gegarandeerde duurtijd van de vergunning die het tijdelijk gebruik een faire kans op slagen geeft. Een garantie voor één jaar, al dan niet met kans op verlenging, is dat niet. De onzekerheid of de investeringen kunnen terugverdienen worden, scheidt een onredelijk risico voor de initiatiefnemer. Het weerhoudt hem zich te engageren. Tevens riskeert hij dat hij het project niet tot wasdom zal kunnen brengen, tot het echt voltooid is. Sommige projecten vergen een duurtijd van niet meer dan 3 of 4 jaar. Maar projecten van een zekere omvang vergen niet zelden een gegarandeerde duurtijd van 5 jaar en meer. In Nederland of Duitsland krijgen projecten niet uitzonderlijk een perspectief van 8 à 10 jaar.

Een tijdelijk gebruik is fragiel vanwege de delicate balans die gevonden moet worden tussen de open en experimentele drive die ze kenmerkt en de organisatorische en conceptuele robuustheid die het na de aanloopfase vraagt.

De rol van lokale overheden in projecten erg verschillend

- Nu eens speelt ze een sleutelrol, dan weer een bescheiden, administratieve rol.
- De ene keer is ze totaal afwezig, zelfs argwanend, waarbij ze pas schoorvoetend over de brug komt als het initiatief lijkt te slagen en de bijval groot is, waarna ze over de brug komt met een deal.
- In andere gevallen schrijven lokale overheden zelf wedstrijden uit voor tijdelijk gebruik van een terrein of gebouw. Ze nodigen lokale actoren uit om concepten en voorstellen in te dienen en schakelen tijdelijk gebruik in als instrument voor de ontwikkeling van een vacant pand of gebied.

Het engagement van lokale overheden kent dus vele gradaties, van uiterst afwachtend tot zeer coöperatief.

De rol van lokale overheden in projecten erg verschillend

- In het slechtste geval is de rol van de overheid die van dood gewicht.
- Ze weigert de initiatiefnemer enige vorm van hulp te verstrekken en de noodzakelijke vergunningen en toestemmingen te bezorgen.
- Als een controlerende autoriteit slaat zij het initiatief argwanend gade.
- De participanten wenden zich tot andere, meer bereidwillige partners, bouwen een krachtig burgernetwerk op terwijl ze vervreemden van de overheid.
- De initiatieven in kwestie zien hun maatschappelijk draagvlak groeien en beschikken over een grote mobilisatiekracht.
- Voorbeelden hiervan zijn [Singeldingen](#) (Rotterdam), [Hustadt Project](#) (Bochum) en [La Tabacalera](#) (Madrid).



Afzijdige overheid

De rol van lokale overheden in projecten erg verschillend

- De lokale overheid neemt een minimale administratieve rol op zich.
- Ze verstrekt de nodige toestemmingen en vergunningen en kijkt toe op de naleving van de veiligheids- en andere regels.
- Voorbeelden zijn [Noorderpark Trust Amsterdam](#) en [Le 6B Parijs](#)



**Dienstverlenende
administratie**

De rol van lokale overheden in projecten erg verschillend

De lokale overheid ondersteunt en optimaliseert de administratieve afhandeling. Ze vereenvoudigt en versnelt de administratieve procedures en/of ze coördineert de aanvragen via een vaste liaison-ambtenaar:

- die de initiatiefnemers alle relevante kennis en info ter beschikking stelt (open sourcing) en strategisch en administratief adviseert,
- die het contact met het bestuur en de diverse diensten verzorgt en vergemakkelijkt en optreedt als bemiddelaar,
- die actief overlegt met de projectvoerders over mogelijkheden en restricties,
- die de diverse toelatingen, vergunningen en collegebesluiten voor tijdelijk gebruik (verbouwingen en tijdelijke constructies, parkeerruimte en toegangswegen, water- en elektriciteitsvoorziening, verkoop en distributie van drank- en eetwaren, organisatie van concerten,...) bundelt,
- die toeziet op een goede verdeling tussen overheid, eigenaar en tijdelijke gebruikers van de aansprakelijkheid.

Voorbeelden zijn [Drukdoenery](#) Brugge en [Palace Hof Kortrijk](#)



**Coöperatieve
overheidspartner**

De rol van lokale overheden in projecten erg verschillend

De lokale overheid bemiddelt tussen vragers en aanbieders. Zij staat hen actief bij en stemt ze op mekaar af:

- Met een braakliggings- of leegstandkaart of -monitor, soms ook 'transitiekaart' genoemd, die alle vacante terreinen weergeeft in hun huidige status. De praktijk is onder meer reeds ingeburgerd in Amsterdam, Utrecht, Nijmegen, Rotterdam, Breda, Leiden, Arnhem e.a.
- Met een (online) loket voor initiatiefnemers dat alle informatie open ter beschikking stelt en dat een regulier kader biedt met (subsidie)voorwaarden, procedures, projecttoelagen, administratieve en logistieke faciliteiten voor tijdelijk gebruik van terreinen en panden zoals bijvoorbeeld de vermindering of vrijstelling van tarieven en retributies. Voorbeelden zijn Fonds Tijdelijke Invullingen van de stad Gent en [MEST!](#) van de stad Mechelen



De rol van lokale overheden in projecten erg verschillend

De lokale overheid bemiddelt tussen vragers en aanbieders. Zij staat hen actief bij en stemt ze op mekaar af:

- Met occasionele ontwerp- of conceptwedstrijden waarbij tijdelijk gebruik mee vaart en richting geeft aan een ontwikkeling, of er inspiratie voor levert. Voorbeelden zijn [Caravanserai](#) (Londen), [De Ceuveel](#) (Amsterdam), Park Design (Brussel), [Shabby Shabby Apartments](#) (München) en [Kiem United](#) (Amsterdam). Het meest omvangrijke voorbeeld is [Tempelhof](#) (Berlijn)
- Met de aanstelling van een 'wijk- of kwartiermaker' die een woonbuurt, een bedrijventerrein of bedrijfs- of kantorencomplex onderzoekt op potenties en strengths, er een netwerk uitbouwt en tijdelijke, experimentele initiatieven opzet die het pand of gebied een dynamiek geven die een perspectief biedt op lange termijn.



**Overheid als aanjager
en makelaar**

De rol van lokale overheden in projecten erg verschillend

- De lokale overheid bemiddelt tussen vragers en aanbieders.
- Zij staat hen actief bij en stemt ze op mekaar af:
- Met actief overleg over mogelijkheden en restricties, eindigend in een samenwerkingsovereenkomst waarbij de gemeente financiële en logistieke middelen ter beschikking stelt en optreedt als partner. Voorbeelden zijn [Buurtmoestuin Afrikanerplein](#) (Amsterdam), [Allée du Kaai](#) (Brussel), [Tondelier](#) (Gent) en [Leefstraat](#) (Gent).



**Overheid als aanjager
en makelaar**



Coproductie en coalities

In de driehoek tussen overheid, markt en (georganiseerde) burger zien we een aantal evoluties

- Op stedelijk niveau groeit besef dat transitie naar een duurzame samenleving een structurele omslag vergt en moet steunen op brede coalities en nieuwe verbindingen tussen overheid, burgerinitiatief, sociale bewegingen, kennisinstellingen en bedrijfsleven.
- Op meer en meer terreinen is de overheid niet meer als enige aan zet en zal er in coproductie aan oplossingen gewerkt moeten worden.
- Overheden doen steeds vaker een beroep doen op burgerparticipatie en zelfredzaamheid van burgers. De overheid 'duwt' dan steeds meer taken in de richting van de 'civil society'. Dit is een top-down benadering van participatie: de overheid bepaalt de taken die gedelegeerd moeten worden naar de gemeenschap (van burgers, burgerinitiatieven, verenigingen, bedrijven, etc.) en verwacht dat de gemeenschap deze dan ook opneemt.
- Het ontstaan van actief burgerschap, waarbij (groepen van) burgers steeds vaker op eigen initiatief activiteiten gaan ondernemen in het publieke domein. Dit is een bottom-up benadering van participatie: het uit eigen beweging in actie komen van (groepen) burgers. Er ligt daarbij dan ook een grote nadruk op onderwerpen die de burgers zelf belangrijk vinden, en er is een grote controle op de manier van werken door de burgers zelf.

Coproductie

We spreken van coproductie als:

- er een samenwerkingsverband van meerdere en partners van verschillende signatuur is – heterogeen
- de samenwerking in een vroeg stadium tot stand komt, als er nog maar een algemene idee of ambitie is en geen werkprocedure, rolverdeling of budget – met andere woorden als het nog alle kanten uit kan. Als er bijvoorbeeld nog partners kunnen bijkomen, het vervolg nog open blijft, het project nog alle vormen kan aannemen, de rol van de overheid nog niet vastligt,...
- concept, werkstructuur, rolverdeling enz. vervolgens in open overleg tot stand komen
- als de rol- en gewichtsverdeling (en lead partner) in onderlinge samenspraak tot stand komen, in functie van het project
- de partners gezamenlijk de evolutie van de dynamische en informele beginfase naar een formele werkfase doormaken, waarin het concept en de organisatiestructuur vaste vorm krijgen
- de partners op gelijkwaardige voet met mekaar spreken, zonder hiërarchie.
- als alle partners hun eigen voordeel putten uit het project
- als de samenwerking via deze weg de vorm aanneemt van een coalitie, een tijdelijk pact op voet van gelijkwaardigheid en voor de duur van het project, tot de gezamenlijke doelen gerealiseerd zijn

Bestuurlijke randvoorwaarden voor coproductie

- Nood aan tussenruimte tussen overheid en maatschappelijk initiatief, aan een nieuw soortige bestuurlijke arena waarbinnen de 'regels' en 'normen' en 'gewoontes' van de overheid en de buitenwereld verzoend worden om het coalitie-denken te faciliteren en om als concrete coalitie effectief te kunnen functioneren.
- We stellen vast dat de coalities in quasi alle gevallen de traditionele afgebakende beleidskokers doorkruisen. De meeste coalities werken transversaal doorheen verschillende beleidsdomein, en kijken naar coalities dwingt ons dus uit het keurslijf te stappen van de traditionele verkokerde of sectorale visie op beleid en bestuur. Dat heeft uiteraard gevolgen voor de praktische organisatie van de overheid (gevolgen voor bestuurs- en beleidspraktijk) in functie van het coalitie-denken.

Coproductie kan ook na 'een valse start'

- Coproductie vanaf de start
 - HEESTERVELD CREATIVE COMMUNITY AMSTERDAM: met een kwartiermaker die door de lokale overheid werd aangesteld, meestal een indicatie dat er cocreatief gewerkt wordt.
 - DE BRINCKHORST HAAGSE HAVEN: eveneens met een kwartiermaker maar ouder project en reeds enkele stappen verder. Eigenlijk representeert de kwartiermeester in deze projecten de stad waarmee hij permanent in verbinding staat.
- Een valse start mag... Het is niet omdat de startfase gekenmerkt wordt door conflicten of afzijdigheid dat het proces verloren is. Als er daarna weer een gezamenlijk startpunt gevonden wordt kan het coproductief proces vooralsnog starten
 - TEST SITE ROTTERDAM (+ LUCHTSINGEL): gestart als guerrilla maar met groeiende steun van de stad die het project genegen is en volwaardig inschakelt in de wijkontwikkeling.
 - TEMPELHOF BERLIJN (zie volgende slides)



Tempelhof
Berlijn



Tempelhof van een tijdelijke invulling én coproductie in één project

- Het voormalig vliegveld uit 1936 werd na veel debat en referenda (over milieuvervuiling, geluidsoverlast,...) in november 2008 voor vliegverkeer gesloten.
- Prompt kwam er 365 hectare vrij (ter vergelijking: meer dan in Central Park, NY) en een luchthavengebouw, tot vandaag één van de grootste van Europa met ruimte voor 9.000 kantoren, conferentieruimtes, zalen, casino's, hallen, straten, een ondergrondse spoorbaan, bunkers en schuilkelders, en sinds de Koude Oorlog uitgerust met basketbalzaal, bowlingbaan en dansvloer, dat alles sinds de jaren 1960 onaangeroerd.
- Bij de lokale verkiezingen van 2011 ontvouwde de stad een plan voor bijkomende bebouwing voor handel en kantoren, 4.700 woningen en sociale woningen en een grote bibliotheek. Slechts 25% zou bebouwd worden, maar de Berlijners vertrouwden het niet en dwongen met een petitieactie een referendum af.
- Na veel debat, media-aandacht en demonstraties stemde in 2014 zo 'n 64% van de deelnemers ietwat nostalgisch voor het voorontwerp van de actiegroep '100% Tempelhofer Feld', d.w.z. voor integraal behoud van Tempelhof. Dankzij de opkomst van 30% was dit voldoende om de plannen tegen te houden.
- De Senatsverwaltung für Umwelt und Stadtentwicklung (dienst stadsontwikkeling) stelde een planningstraject op waarbij tijdelijke en toekomstige functies mekaar zouden overlappen en versterken.

Tempelhof als schoolvoorbeeld van coproductie met valse start

- Projectcoördinator Tilmann Heuser, regionaal hoofd van de BUND 'Bond voor Milieu en Natuurbescherming), lanceerde een oproep voor voorstellen voor tijdelijk gebruik van het Tempelhofer Feld. Iedereen die dat wilde kon tijdens infomomenten van thematische werkgroepen en zogenaamde velddialogen ideeën en wensen kenbaar maken. Dat leverde meer dan honderd ideeën op. Heuser werkte deze in opdracht van de Berlijnse senaat en op participatieve wijze in een 'ontwikkelings- en onderhoudsplan' uit, geconcentreerd rond drie thematische zones (zie website Tijdelijk gebruiken) waarin tijdelijke én toekomstige functies in mekaar overvloeien.
 - Pionierfeld Columbiadam (14.000 m²) is bestemd voor sport- en culturele functies en huisvest nu experimentele sporten, een kunstzinnige minigolf en een Shaolin tempel;
 - Pionierfeld Tempelhofer Damm (46.000 m²) is bestemd als kennis- en opleidingscampus en huisvest nu een wetenschappelijk platform, een school voor eenwielers, een instituut ter bevordering van de Duitse taal en een kunstproject dat toekomstige maatschappelijke problemen aanpakt;
 - Pionierend Oderstrasse (18.700 m²) is bestemd voor natuur- en milieu(educatieve) functies en huisvest nu diverse vormen van stadslandbouw.

Tempelhof als schoolvoorbeeld van coproductie met valse start

- Vele van de Zwichennutzen anticiperen op toekomstige, vaste functies en gaan uit van sociale, ecologische en educatieve NGO 's. Zo verrees er een kindertuin, een imker met bijenkasten, moestuinen, hondenuitlaatterreinen, barbecueplekken, een picknickgebied, beschermingsgebieden voor flora en fauna, loop-, skate- en fietsroutes, informatie- en uitzichtpunten, etc.
- Tempelhof is nu een enorme vrije vlakte en geliefkoosde barbecue/skate/vlieger/hardloop/tuinier/uitwaaiplek voor Berlijners van alle slag en afkomst.
- “Ein Feld des urbanen Experiments”, zonder overdreven organisatie, orde of overzichtelijkheid.



KENNISCENTRUM
VLAAMSE STEDEN

www.tijdelijkgebruiken.be