

PAYSAGES DE L'EAU A VAUCELLES

Samedi 7 Octobre / Dimanche 8 Octobre 2017



PARCOURS 1

TABLEAU 1 - LA VALLEE CACHEE

Vaucelles de vallis/ vallée et cella / de cellare cacher / partie cachée du temple romain

Alléu boisé / domaine exonéré des droits seigneuriaux / pleine propriété religieuse

Beaucoup plus boisé à l'origine, marais, eau courante, moulins, et terres fertiles (sur le plateau)

Fin du XIII ème, possession 3000 ha avec propriétés lointaines (cambrésis, valenciennois, soissonnais, flandre,...)

Dont la moitié autour du site de Vaucelles (1575 ha)



TABLEAU 2 - ABBAYE ET DEPENDANCES

Ampleur spatiale et importance des constructions annexes aux bâtiments de l'abbaye (double ferme dépendante principale de l'abbaye)

3 GRANDES EPOQUES DE CONSTRUCTION encore visibles

- Bâtiment claustral/ aile des moines (pignon/ avec salle claustrale, salle capitulaire,...) XII ème siècle
 - Palais des Moines (avec bibliothèque,...) XVIII eme Siecle
 - Mur des batiments de ferme/ etables de la ferme principale datant sans doute à l'origine du XII eme siècle
 - Batiments de la ferme avec habitation XVIII dans la première cour
 - Batiments de la première reconstruction années 1920/30 (après la première guerre mondiale/ dommages de guerre)
- Noter les murs de grès (XIIeme) et pierre calcaire (XVIII eme et appareillage de brique et pierre)



TABLEAU 3 – L'EAU SOUS TOUTES SES FORMES

EAU POTABLE (source ferme / resurgence de la nappe de la craie affleurente le long du versant) et puits + abreuvoir (ancienne fosse à fumier)

RIVIERE avec un lit large et plusieurs cours, d'où maîtrise possible pour retenues/ moulins, étangs/ plans d'eau/ viviers

MARAIS à assécher et utiles pour élevage et maraichage, vergers...



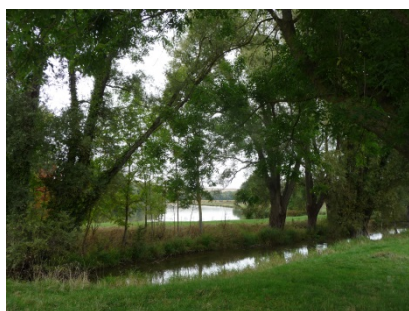


TABLEAU 4 : MILIEUX RICHES ET PAYSAGES CISELES

Dans un site à l'origine, visuellement très fermé et très peu accessible, le façonnage du paysage se fait par le défrichement, la canalisation (différents bras de la rivière, le nivellement / digues pour l'accessibilité aux terres humides et le passage d'un côté à l'autre de la vallée, la retenue pour utilisation de la force hydraulique (moulins) et pour la création de viviers, aujourd'hui étangs de pêche.



Tous ces travaux créent dans le temps **De nouveaux milieux** qui avec l'évolution de la gestion du lieu, génèrent progressivement plus de biodiversité (milieux aquatiques ouverts et humides plus fermés (roselières, vasières,...))

Des paysages plus ouverts dans le fond de vallée, et une perception de la vallée à plus grande échelle avec des transparences (transition alignement saules et vue des versants plus ouverts et cultivés) Du monde fermé des marais aux paysages d'openfield des



grands plateaux céréaliers

Telescopage des époques avec indice de l'activité industrielle de la vallée liée au Canal de St Quentin / agro-alimentaire (R Canin, Silos grains)



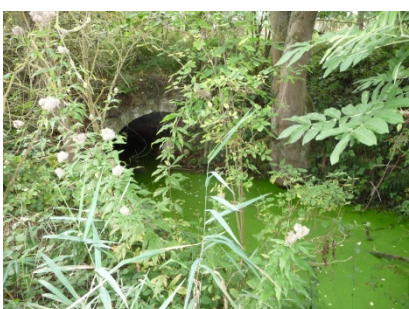
TABLEAU 5 : JEU DE NIVEAUX ET MAITRISE DE L'EAU

Jeu des digues entre les bassins

A la recherche des indices de conduite de l'eau/ fossés avec passages maçonnés

Pour assèchement des terres adjacentes.

Force de l'eau liée au jeu des niveaux entre les plans d'eau et les points gravitaires Assèchement des terrains de fond de vallée pour permettre les cultures.



PARCOURS 2

TABLEAU 1 - LA VALLEE CACHEE

Vaucelles de vallis/ vallée et cella / de cellare cacher / partie cachée du temple romain

Alleu boisé / domaine exonéré des droits seigneuriaux / pleine propriété religieuse

Beaucoup plus boisé à l'origine, marais, eau courante, moulins, et terres fertiles (sur le plateau)

Fin du XIII ème, possession 3000 ha avec propriétés lointaines (cambrésis, valenciennois, soissonnais, flandre,...)

Dont la moitié autour du site de Vaucelles (1575 ha)

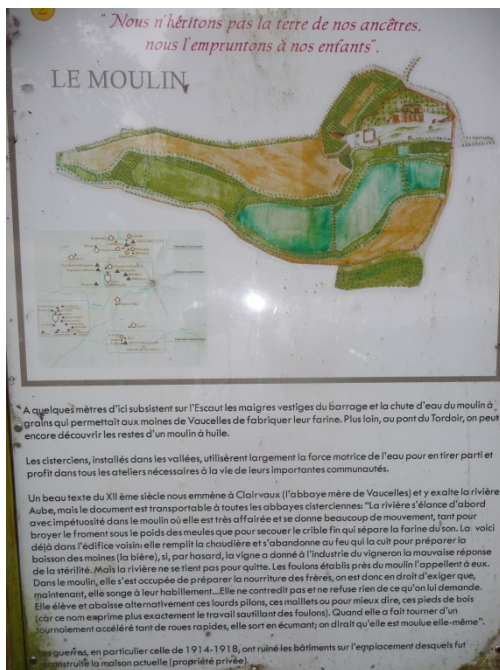


TABLEAU 2 – UN DOMAINE AXE SUR LA RIVIERE ET SES RESSOURCES

Atlas ou plan terrier de 1727

Un domaine entouré de 2 enceintes

Intérieure délimitée par un mur à l'Est et et la rivière à l'ouest

Extérieure constituée d'un mur de 7 km fiché régulièrement d'échaugettes.

On distingue une occupation du sol variée avec bois (naturels et parcelles de plantations arborées), champs, prairies et pâtures, bassins et plans d'eau.

Rivière à plusieurs cours, dont certains avec barrages, digues et Moulins à eau (pour farine ou huile, forges, foulons pour étoffes, chaudière à brasserie, cuisson briques...)

Voir site et restes anciens moulins

Sur ligne enceinte intérieure

Sur cours de l'Escaut principal au niveau retenue premier grand vivier

TABLEAU 3 – UN PAYSAGE ENCORE STRUCTURE PAR LE COURS DE L' ESCAUT



Le cours principal actuel de la rivière avec ses prairies de fond de vallée

On note de beaux chênes le long du lit (plantés ou préservés)

Cortège de prairies humides et structure tramée de fossés encore présents

Systèmes d'assèchement des terres marécageuses

Plusieurs bras encore présents, lignes de saules marquant le tracé d'un des bras



Traces des moulins (grain et huile)



TABLEAU 4 – LE TEMPS DES CANAUX

Le canal de St Quentin

Lien entre Canal de Picardie au Sud et Canal de l'Escaut à Cambrai (52 KM)
inauguré en **1810**

Avec bief de partage au niveau de Riqueval.

A **Vaucelles Ecluse n°12** doublée après travaux d'agrandissement du canal (date ?)



Passage du canal dans la vallée sur le cours Est de l'Escaut, modification de la topo du fond de vallée, car assiette du canal rehaussée/ terrain naturel / digues,

On peut voir ses contre-fossés, et rigoles en contrebas

Le canal est à la fois un ouvrage technique à vocation économique et un véritable projet d'aménagement de territoire et de paysage.

Les ingénieurs des ponts et chaussée ont une formation pour penser l'aménagement des bords du canal avec le chemin de halage et ses plantations ainsi que les postes et maisons éclusières (avec un jardin ou un verger).

Après l'essor industriel du Nord de la France lié au développement du rail et des voies fluviales, et sa récession depuis la fin du XXeme siècle, le canal redevient aujourd'hui un enjeu de transport économique, durable. Avec le projet Seine Nord

L'Escaut navigable ne sera pas directement concerné mais pourrait être impacté indirectement par l'effet navigation fluviale, puisqu'il constituerait alors un itinéraire bis, plus pittoresque que » l'« autoroute fluviale » que représentera le nouveau canal de l'Oise à la Sensée.