



Nom français

Nom latin

Distinction

Histoire

La Chapelle Notre-Dame-de-Bonsecours fut construite au 17ème siècle, à l'emplacement du chœur de l'ancienne église paroissiale édifée au 12ème siècle et détruite vers 1750. Jusqu'en 1843, date de confirmation de l'église Saint-Martin nouvellement bâtie dans le bourg, cette chapelle fut l'église paroissiale du village. La chapelle est située dans le périmètre M.H. du corps de garde datant du 17ème siècle.

C'est en consultant les cartes postales et photographies anciennes du site (source : Archives départementales de la Manche) que l'on mesure le développement de l'arbre depuis 90 ans, non pas tant en hauteur mais bien plus en envergure, à l'opposé du chevet, vers l'Est. Ces documents révèlent un arbre au port conique, plutôt équilibré. Un incendie criminel a brûlé le cœur de l'arbre, entre 1965 et 1970. Des travaux de réfection de couverture en 1976 ont probablement occasionné la section de branches qui portaient en direction du chevet de l'édifice.

Le Mont Doville culminant à 160 m d'altitude à 11 km du havre de Portbail et de la mer, le site est exposé aux vents marins dominants (Ouest) et forts (Sud-Ouest). L'if est situé à 94 m N.G.F. d'altitude.

Plantation d'après

Protection

Arbre intégré dans une promenade

Commentaire général sur l'arbre

L'if épouse la chapelle d'un liseré de feuillage. Ce n'est pas une étreinte tant les branches maîtresses la frôlent à distance, régulières, l'évitant presque. Toutefois, de loin, la silhouette de l'if fait corps avec la chapelle dans le paysage. C'est l'if de la Chapelle du Mont Doville. Ils sont indissociables ! Depuis quand cohabitent-ils ? L'if est-il aussi vieux qu'on peut l'écrire ? Ne serions-nous pas plutôt témoins de la jeunesse d'un arbre après une enfance passée derrière le chevet, à l'abri des vents venus de la mer ? Son houppier s'étire vers l'entrée de l'ancien enclos paroissial. Il nous accueille quand nous en franchissons le seuil, entre les piliers. C'est en s'écartant un peu que la silhouette curieuse de la chapelle, ancrée dans le Mont et de l'if peigné par le vent comme une traine, prend forme.

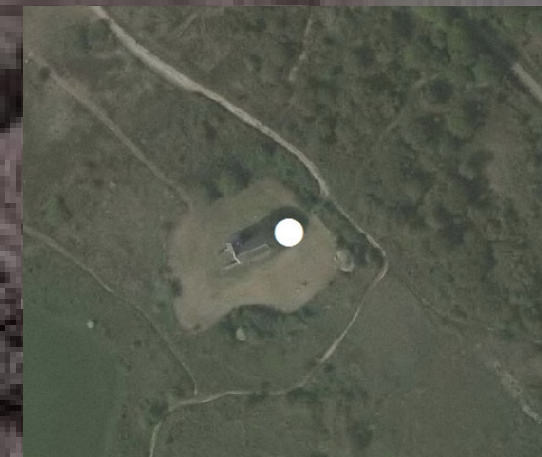
Un tableau du paysage du Mont Doville exposé dans la salle du Conseil municipal le représente.

Complément d'information

Adresse de l'arbre

Coordonnées G.P.S. (projection WGS84) Long. Lat.

Implantation



Moyen d'accès

Terrain privé Terrain public

Visibilité depuis le domaine public Totale Partielle Nulle

Arbre accessible au public Oui Non

Inventaires 2005 et 2010

Arbre isolé

Alignement de mètres (approximativement), ou

Groupement de arbres

Particularité(s)
/

Morphologie de l'arbre

Hauteur estimée (m) Envergure (m)

Hauteur du tronc (m) Diamètre à 1,30m du sol (cm)

Circonférence à 1,30m du sol (cm)

Notes complémentaires
/

Mode de conduite

Morphologie
/

Caractères remarquables de l'arbre

Valeur historique Age

Valeur religieuse Dimension

Valeur ethnographique Port élégant, beauté des formes

Valeur affective Forme pittoresque du tronc, des frondaisons, des racines

Valeur paysagère Rareté botanique

Arbre repère dans le paysage

Illustrations

Morphologie de l'arbre



Caractère(s) remarquable(s) de l'arbre



Actualisation 2015

Date de visite de l'arbre

Arbre isolé

Alignement de mètre(s) approximativement, ou

Groupement de arbres

Particularité(s)
Individu femelle (observation 16/06/2014) accolé au chevet de la chapelle.

Morphologie de l'arbre

Hauteur estimée (m) Diam. E/O du tronc à 1,30 m du sol (m)

Envergure E/O (m) Diamètre N/S du tronc à 1,30m du sol

Envergure N/S (m) Circ. à la base du tronc(m)

Hauteur du tronc (m) Circonférence à 1,30m du sol

Notes complémentaires
Envergure Sud-Ouest / Nord-Est : 15 m / Envergure Nord-Ouest / Sud-Est : 9 m - Distance par rapport au contrefort de la chapelle : 0,75 m / Distance par rapport au mur de chevet : 1,35 m

Mode de conduite

Morphologie
Tronc creux (2,50 m de hauteur / 50 à 60 cm de largeur / 70 cm de profondeur). Un tronc principal, 6 à 7 charpentières.

Caractères remarquables de l'arbre

Valeur historique Age

Valeur religieuse Dimension

Valeur ethnographique Port élégant, beauté des formes

Valeur affective Forme pittoresque du tronc, des frondaisons, des racines

Valeur paysagère Rareté botanique

Arbre repère dans le paysage

Inventaires 2005 et 2010

Environnement de l'arbre

Milieu de l'arbre Urbain Rural Littoral

- Situation de l'arbre
- Haie
 - Allée
 - Prairie
 - Forêt, bois
 - Marais
 - Talus
 - Place, rue, espace vert, jardin public
 - Culture
 - Cimetière
 - Parc, jardin, cours de ferme

Notes complémentaires

/

Utilisation de l'arbre par la faune

Arbre associé à

La chapelle.

Élément significatif du paysage

/

Illustrations

Environnement de l'arbre



Actualisation 2015

Environnement de l'arbre

Milieu de l'arbre Urbain Rural Littoral

- Situation de l'arbre
- Haie
 - Allée
 - Prairie
 - Forêt, bois
 - Marais
 - Talus
 - Place, rue, espace vert, jardin public
 - Culture
 - Cimetière
 - Parc, jardin, cour de ferme

Notes complémentaires

Arbre implanté en contact de l'édifice

Utilisation de l'arbre par la faune

Arbre associé à

la Chapelle Saint-Martin et la lande du Mont Doville.

Élément significatif du paysage

Le Mont Doville prédomine dans le paysage. Depuis ce site, on aperçoit la mer dans le lointain. C'est un lieu singulier par cet ancrage dans le paysage et son exposition aux éléments.

Ce lieu est connu pour être un lieu de sorcellerie.

Commentaire général sur l'arbre

L'arbre interpelle par son implantation en contact de l'édifice. Il semble "faire corps" avec lui dans ce paysage exposé.

Inventaires 2005 et 2010

Condition de vie

Sol au pied de l'arbre

Contraintes, agressions

/

Remarques sur les conditions de vie

L'if est très proche du chevet de l'église et l'intérieur du tronc est calciné.

Santé de l'arbre

Etat général

- Descente de cime Dépérissement Champignon
 Insecte Pourriture Maladie

Mutilation

/

Remarques sur la santé de l'arbre

Creux.

Illustrations

Condition de vie de l'arbre



Santé de l'arbre



Actualisation 2015

Condition de vie

Sol au pied de l'arbre

Sol sous le houppier de l'arbre

Contraintes, agressions

Remarques sur les conditions de vie

Santé de l'arbre

Etat général

- Descente de cime Dépérissement Champignon
 Insecte Pourriture Maladie

Mutilation

Incendie entre 1965 et 1970 ayant brûlé l'intérieur du tronc (cavité présentant encore des traces de combustion (1998).

Remarques sur la santé de l'arbre