



Nom français

Nom latin

Distinction

### Histoire

L'église Saint-Vigor est bâtie au 16ème siècle. Un porche latéral lui est additionné au 17ème siècle et orienté au Sud pour protéger l'entrée des vents d'Ouest dominants. Une chapelle fut abritée sous ce porche méridional.

En 1908, un nouveau cimetière est créé au lieu-dit la Roque au Maire. Le transfert des tombes est achevé en 1934. C'est à partir de cette époque que de grands travaux urbains furent entrepris (transformation de l'enclos paroissial, tracé de routes...). Plus tard, après la première guerre mondiale, un Monument aux morts est édifié à proximité de l'if (au Sud).

L'if photographié sur une carte postale postée en 1903 est très étalé vers l'Est quasiment au niveau du sol, tant et si bien qu'il dissimule le portail méridional depuis un point de vue situé Rue de la Poste. L'analyse comparée des photographies aériennes 1950 - 1965 et actuelle confirme cette observation.

### Plantation

### d'après

### Protection

Arbre intégré dans une promenade

### Commentaire général sur l'arbre

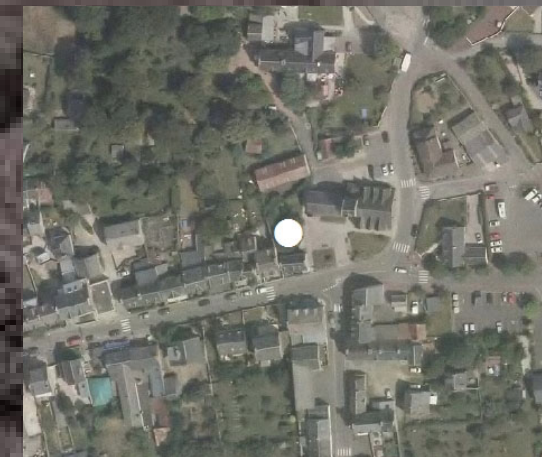
Le tronc de l'if "en bouchon de champagne" ou "en forme de bulbe" est caractéristique de cet arbre. Une pancarte appliquée sur le tronc est observée le 18 juin 1998. Elle indique "Respectez-le. Il a 754 ans. N'y grimpez surtout pas. Merci pour lui. La municipalité." Le 30 mars 2017, il est observé une nouvelle pancarte renommée en 2015 et indiquant "Respectez le il a 807 ans La Municipalité".

### Complément d'information

### Adresse de l'arbre

Coordonnées G.P.S. (projection WGS84) Long.  Lat.

Implantation



### Moyen d'accès

Terrain privé  Terrain public

Visibilité depuis le domaine public  Totale  Partielle  Nulle

Arbre accessible au public  Oui  Non

## Inventaires 2005 et 2010

- Arbre isolé
- Alignement de  mètres (approximativement), ou
- Groupement de  arbres

Particularité(s)

/

### Morphologie de l'arbre

Hauteur estimée (m)  Envergure (m)

Hauteur du tronc (m)  Diamètre à 1,30m du sol (cm)

Circonférence à 1,30m du sol (cm)

Notes complémentaires

/

Mode de conduite

Morphologie

Tronc en bulbe et certaines parties de l'écorce sont rouges.

### Caractères remarquables de l'arbre

- Valeur historique  Age
- Valeur religieuse  Dimension
- Valeur ethnographique  Port élégant, beauté des formes
- Valeur affective  Forme pittoresque du tronc, des frondaisons, des racines
- Valeur paysagère  Rareté botanique
- Arbre repère dans le paysage

## Illustrations

Morphologie de l'arbre



Caractère(s) remarquable(s) de l'arbre



## Actualisation 2015

Date de visite de l'arbre

- Arbre isolé
- Alignement de  mètre(s) approximativement, ou
- Groupement de  arbres

Particularité(s)

Cet if est situé dans un espace public piétonnier (petite place, square).

### Morphologie de l'arbre

Hauteur estimée (m)  Diam. E/O du tronc à 1,30 m du sol (m)

Envergure E/O (m)  Diamètre N/S du tronc à 1,30m du sol

Envergure N/S (m)  Circ. à la base du tronc(m)

Hauteur du tronc (m)  Circonférence à 1,30m du sol

Notes complémentaires

Circonférence à 0,80 m (hauteur du renflement du "bouchon de champagne" ou du "bulbe") : 5,30 m

Mode de conduite

Morphologie

7 charpentières très ramifiées

### Caractères remarquables de l'arbre

- Valeur historique  Age
- Valeur religieuse  Dimension
- Valeur ethnographique  Port élégant, beauté des formes
- Valeur affective  Forme pittoresque du tronc, des frondaisons, des racines
- Valeur paysagère  Arbre repère dans le paysage  Rareté botanique



## Inventaires 2005 et 2010

### Environnement de l'arbre

Milieu de l'arbre  Urbain  Rural  Littoral

- Situation de l'arbre
- Haie
  - Allée
  - Prairie
  - Forêt, bois
  - Marais
  - Talus
  - Place, rue, espace vert, jardin public
  - Culture
  - Cimetière
  - Parc, jardin, cours de ferme

#### Notes complémentaires

Centre du bourg, jardin côtoyant la mairie.

Utilisation de l'arbre par la faune

#### Arbre associé à

Un calvaire et un monument aux morts.

#### Élément significatif du paysage

Commerces et habitations aux alentours.

## Illustrations

### Environnement de l'arbre



## Actualisation 2015

### Environnement de l'arbre

Milieu de l'arbre  Urbain  Rural  Littoral

- Situation de l'arbre
- Haie
  - Allée
  - Prairie
  - Forêt, bois
  - Marais
  - Talus
  - Place, rue, espace vert, jardin public
  - Culture
  - Cimetière
  - Parc, jardin, cour de ferme

#### Notes complémentaires

Cet if est l'arbre du village, aux abords d'une petite place et à proximité des commerces. Le banc a été déplacé pour mieux l'observer ainsi que le portail de l'église.

Utilisation de l'arbre par la faune

Présence d'oiseaux dans l'espace

#### Arbre associé à

l'église Saint-Vigor, au portail méridional, au Monument aux morts, la vieille croix et les maisons environnantes, le carrefour de la rue de la Poste et le commerce.

#### Élément significatif du paysage

#### Commentaire général sur l'arbre

## Inventaires 2005 et 2010

### Condition de vie

Sol au pied de l'arbre

Contraintes, agressions

/

Remarques sur les conditions de vie

/

### Santé de l'arbre

Etat général

- Descente de cime     Dépérissement     Champignon  
 Insecte     Pourriture     Maladie

Mutilation

/

Remarques sur la santé de l'arbre

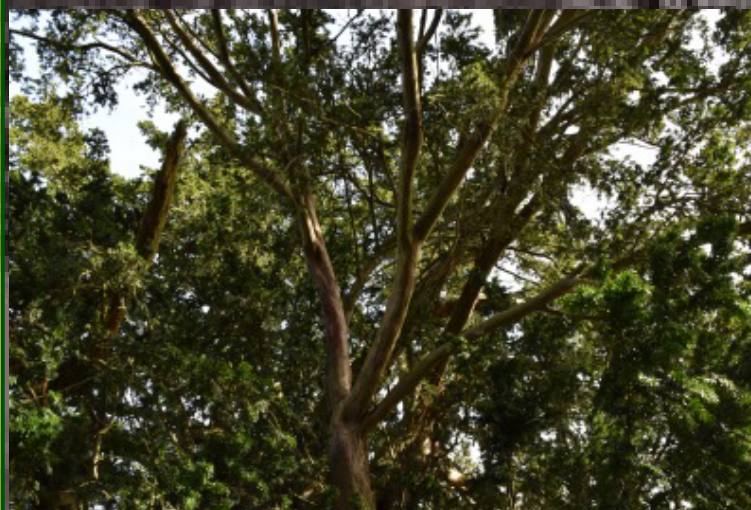
Quelques branches mortes.

## Illustrations

Condition de vie de l'arbre



Santé de l'arbre



## Actualisation 2015

### Condition de vie

Sol au pied de l'arbre

Sol sous le houppier de l'arbre

Contraintes, agressions

Aucune

Remarques sur les conditions de vie

Favorables

### Santé de l'arbre

Etat général

- Descente de cime     Dépérissement     Champignon  
 Insecte     Pourriture     Maladie

Mutilation

Des branches charpentières partant du tronc ont été arrachées ou coupées, des cavités demeurant visibles. Cette observation corrobore celle de branches basses étalées sur la carte postale adressée en 1903.

Remarques sur la santé de l'arbre

R.A.S.