

DE
QUOI
JE ME MEL?

D'améliorer la mobilité
pour vous.

jusqu'à
300 €
remboursés
pour l'achat de votre vélo
lillemetropole.fr

MEL MÉTROPOLÉ
EUROPÉENNE DE LILLE

LA MEL, C'EST POUR VOUS

MEL

13

LA REVUE DE LA MÉTROPOLÉ EUROPÉENNE DE LILLE



la métropole se dessine
focus sur les grands projets d'aménagement



et aussi
tous à vélo
le printemps dans les parcs
une métropole numérique et design

LE BONHEUR EST DANS LE PARC

Métropole attractive et dynamique

La MEL foisonne de projets et intensifie ses efforts d'investissement, partout sur le territoire.

Grands projets urbains. Au Marché International des Professionnels de l'Immobilier (MIPIM), du 14 au 17 mars à Cannes, la MEL a rassemblé l'ensemble des acteurs pour présenter ses grands projets d'aménagement : d'Euralille aux Rives de la Haute Deûle (Lille), de Grand Angle, la version repensée du centre-ville de Villeneuve d'Ascq, au futur écoquartier de l'Ange Gardien à Quesnoy-sur-Deûle... Pari réussi pour une métropole toujours plus attractive. Pour poursuivre ce défi de garantir une métropole forte, viable et durable au service des Métropolitains, le Schéma de Cohérence Territoriale, approuvé à l'unanimité le 10 février dernier, assure un développement harmonieux de notre territoire, favorise l'attractivité économique, l'habitat et le cadre de vie... tout en visant l'exemplarité environnementale. Il a été élaboré en concertation avec les communes et les Métropolitains.



© Pascaline Chombart

Damien Castelain
Président de la Métropole
Européenne de Lille

Enjeux numériques. Avec un Grand Barouf Numérique orchestré par la MEL, les 9 et 10 mars derniers, la Métropole a fait entrer le numérique dans le débat public. 2 000 participants, 40 intervenants, deux jours d'expériences inédites et de controverses pour bousculer les opinions, les idées et les visions et, avec les acteurs publics, les décideurs privés et les citoyens, faire société.

Design rayonnant. Cap sur 2020 avec la candidature de la MEL à la Capitale mondiale du design. Cette aventure représente une formidable opportunité, accélératrice de rayonnement international pour notre métropole et catalyseur de dynamiques pour l'ensemble de notre territoire.

Sport de premier plan. C'est la nouvelle de cette fin mars. Une fois encore, notre métropole est retenue dans une candidature internationale, celle de la Fédération française de rugby pour l'organisation de la Coupe du monde 2023. Nous sommes prêts à accueillir ce grand événement au stade Pierre-Mauroy.

Améliorer votre mobilité. Changer les comportements, améliorer la mobilité, les annonces des Assises des mobilités et de l'accessibilité deviennent réalité : aide à l'achat de vélos, 100 km de nouvelles voies cyclables... Pour découvrir une métropole à vivre au printemps, en passant par les parcs et relais de l'Espace Naturel, qui rouvrent en avril. Tous en selle.

OUVERTURE
1^{er} AVRIL 2017

MOSAÏC
HOUPLIN-ANCOISNE
LES PRÉS DU HEM
ARMENTIÈRES
LE MUSÉE DE PLEIN AIR
VILLENEUVE D'ASCQ



© Claire Shorter - Kaeibeh Graphic



06

EN UNE

Au MIPIM 2017 de Cannes, le président de la MEL, Damien Castelain, a annoncé, pour la pointe sud d'Euralille, un nouveau projet baptisé ShAke.

Dossier |

AMÉNAGEMENT

La MEL foisonne de projets. Elle poursuit et intensifie ses efforts d'investissement. Euralille 3000, Rives de la Haute Deûle, Ange Gardien, l'Union, la Lainière, Grand Angle... Tour d'horizon de la métropole de demain.

100 % métropole



© BAD

Zoom |

- 12 L'air de la MEL**
Lutter contre la pollution
- 14 Le vélo pour tous**
Se remettre en selle
Aide à l'achat de vélos

16 Parlons SCoT, parlons PLU |

Imaginer la métropole dans vingt ans, dessiner le territoire... Le SCoT, Schéma de Cohérence Territoriale, approuvé le 10 février dernier, fixe les grandes orientations. Le PLU en est la déclinaison concrète et pose les règles du jeu en matière d'aménagement. Décryptage.



© Gregory Rolland



24

© Max Lerouge

Budget 2017 |

La MEL se transforme et change de dimension. Le budget 2017 accompagne ces mutations. Il se caractérise par une gestion maîtrisée des dépenses de fonctionnement, des taux de fiscalité inchangés, et la poursuite de son effort d'investissement.

36 Ça bouge |

Autour de l'exposition Michel Nedjar, **Sébastien Delot, nouveau directeur du LaM**, partage ses premières impressions et visions d'avenir du musée.



© Alexandre Traisnel

Rendez-vous



27

© Vincent Lecigne

Évasions nature |

Les parcs et relais de **l'Espace Naturel Métropolitain** rouvrent leurs portes en avril. Escape game, jeux aquatiques, marchés fermiers, concerts et spectacles... Panorama des temps forts et nouveautés de la saison.

38 Street Generation(s) |

Une expo sur l'art urbain, inédite en France. Rendez-vous à la **Condition Publique**, à Roubaix.



© Alexandre Traisnel

Et aussi |

- 41 DEMOS**
Des jeunes, des instruments, un orchestre
- 42 Wasquehal on ice**
Direction la patinoire
- 44 Pêle-MEL**
Images et événements

MEL, la revue de la Métropole Européenne de Lille - n° 13 - avril-juin 2017

1 rue du Ballon, CS 50749 59034 Lille Cedex. Tél : 03 20 21 22 23. melcommunity @MEL_Lille. Contacter la rédaction : 03 20 21 65 48 ou mel@lillemetropole.fr

Direction de la publication : Damien Castelain. Directeur délégué : Nicolas Sokolowski. Direction artistique : Yann Parigot. Rédaction : Florence Havart, Jérôme Legendre, Céline Levivier. Ont collaboré à ce numéro : Lise Dominguez (pigiste), Alexis Lanier (stagiaire). Photographies de Une : Nacarar - PCA. Photographie : Pascaline Chombart, Vincent Lecigne, Max Lerouge, Alexandre Traisnel, Richard Baron / Light Motiv. Photothèque : Nicolas Fernandez. Infographie p24 : leluc.com. Conception graphique, mise en pages : scoopcommunication.com. Conception de la Une : Direction de la communication. Impression : HOORENS PRINTING. Papier 100 % recyclé. Dépôt légal : mars 2017. Numéro ISSN : 2425-5815.

Attractive métropole

L'heure est aux grands chantiers. D'Euralille aux Rives de la Haute Deûle, de Grand Angle à Saint-Sauveur, du tissu urbain aux écoquartiers de zone rurale, la métamorphose du territoire se fait partout visible. Revue de détail de cinq projets d'aménagement.

Euralille 3000 Lille

Troisième quartier d'affaires français, hub des échanges nord-européens, haut lieu de congrès et de culture, lieu de vie, de commerce, Euralille est le cœur économique de la métropole lilloise. 25 ans après sa création, Euralille s'intensifie. Le projet Euralille 3000 renforce sa position sur l'échiquier national et européen. Pôle tertiaire hyperactif, surfaces de bureaux repensées, espaces retravaillés pour une vie de quartier intense, 250 000 m² de programme supplémentaire à imaginer... pour dessiner un quartier métropolitain vivant 24 h/24.



▲ La première phase d'Euralille 3000 consiste à restructurer l'espace public entre les gares Lille Flandres et Lille Europe. Au premier plan, l'avenue Willy-Brandt révèle son potentiel



De l'opération Swam (ci-dessous), nouvelle expérience urbaine composée de bureaux, commerces et services, au Metropolitan Square (à gauche), futur quartier et siège de la MEL, de nouveaux programmes renforceront l'intensité d'Euralille 3000



EN CHIFFRES

225 000 m² d'immobilier de bureaux commercialisés en 2016, 40 % de plus que la moyenne des 5 années précédentes selon l'Observatoire du marché des bureaux de la métropole lilloise. La MEL, sur le podium, talonne Paris et Lyon.

Campus gare Roubaix

Ici, il faut voir grand. 2 400 étudiants ont investi les abords de la gare de Roubaix, en septembre 2016. Bientôt, ils seront 4 000. Ce vaste programme urbain de 14 hectares accueillera des équipements universitaires, des logements, des bureaux et des commerces. Au cœur du projet, le croisement des bus, métro et trains est adossé au corridor écologique de la ville. Le secteur sera traversé par une « promenade urbaine écologique » le long de la voie ferrée. À deux pas, direction Tourcoing. La Plaine Images change de dimension. Inauguration du Link le 27 janvier dernier. La MEL a financé ce premier

immeuble neuf du site d'excellence dédié aux images numériques et aux industries créatives à hauteur de 375 000 €. Dans cet écoquartier de la MEL, l'Union, 80 hectares réinventent la ville sur un territoire en mutation en accueillant entreprises, habitats, commerces et espaces publics innovants. À peine plus loin, sur les villes de Roubaix et Wattrelos, le site de la Lainière poursuit sa mutation d'aménagement économique durable. Parmi les premières réalisations symboliques : la Maison du projet, premier bâtiment français *cradle to cradle* (conçu pour n'avoir aucun impact sur l'environnement).



▲ Campus gare à Roubaix : une promenade urbaine écologique le long de la voie ferrée

Ange Gardien Quesnoy-sur-Deûle

Au cœur de la Lys, le projet de l'Ange Gardien situé à proximité du centre-ville de Quesnoy-sur-Deûle mixe harmonieusement paysages agricoles et tissu urbain. Imaginé pour répondre aux enjeux de logements sociaux, ce projet d'aménagement des bords de la Deûle se dessine comme un futur écoquartier résidentiel labellisé, parfaitement adapté aux besoins de ses futurs habitants. Les premiers bâtiments sortent de terre. Livraison prévue fin 2017 (cf. page 11).



© Agence UP



Grand Angle Villeneuve d'Ascq

Le projet Grand Angle invite à repenser la cité : nouveaux lieux de vie, de travail, d'échanges. Ici, on dessine demain dans une ville où un important secteur commercial jouxte un théâtre, un musée et un pôle de transports. La métamorphose débute : cette zone sera reconnectée à son environnement via le réaménagement des espaces publics, la création d'espaces verts et l'implantation de bureaux, parmi lesquels *The Beam*, projet à l'architecture remarquable, qui valorisera l'entrée de la ville. Le cap est fixé par le maire Gérard Caudron : « *Dans dix ans, Villeneuve d'Ascq comptera parmi les villes les plus attractives de la métropole.* »

© Caucheteux-Bello



© Alexandre Trésnel

EN CHIFFRES

Investissements MEL

50 M€ consacrés à la redynamisation des 170 parcs d'activités métropolitains d'ici à 2020

20 M€ dédiés à la création de 21 nouveaux parcs

Rives de la Haute Deûle Lille / Lomme

À l'ouest de l'agglomération lilloise, les Rives de la Haute Deûle, écoquartier nationalement reconnu, ont connu une métamorphose importante. Un nouveau quartier a été créé : logements répondant à tous les besoins, activités économiques, commerces, espaces publics de qualité. Symbole fort de la transformation du quartier et bâtiment emblématique de la ville et de la métropole, devenu pôle d'excellence numérique, EuraTechnologies accueille 265 entreprises et 3 500 salariés. Ici, se dessine l'économie de demain. La suite ? La MEL vient d'acter la poursuite de cette réussite urbaine et économique avec l'extension de la zone d'aménagement concerté.



Plus d'infos sur
MEL+

Consultez en ligne les Projets urbains de la Métropole Européenne de Lille.
www.lillemetropole.fr

▲ Le futur écoquartier de l'Ange Gardien à Quesnoy-sur-Deûle, un îlot vert en bord de Deûle et à deux pas du centre-ville

▲ Pari réussi pour les 25 hectares déjà aménagés, dont EuraTechnologies est le bâtiment totem. 13 hectares supplémentaires confirmeront le succès de la métamorphose des Rives de la Haute Deûle



MICHEL THOMAS

L'Union, une vraie passion

Greeter bénévole du réseau des Greeters du Nord, Michel Thomas propose des visites de l'Union, ce quartier à la jonction de Roubaix, Tourcoing et Wattrelos. « *Être greeter, c'est apporter un autre regard sur ce qui nous passionne.* » Et sa passion, c'est l'Union, l'un des plus grands projets de renouvellement urbain français. L'ambition est d'y créer un modèle de vie durable où se mêlent logements, activités économiques et équipements collectifs, en préservant le patrimoine industriel. Cet ancien ingénieur chimiste de 82 ans, Roubaisien d'adoption, est attentif aux évolutions qui s'y opèrent. Intarissable sur le sujet, il nous raconte cette histoire, ou plutôt ces histoires. Celle du canal de la Deûle à l'Escaut, de la Lainière, ancien fleuron du textile roubaisien... et celle de cet écoquartier en devenir. « *Des habitants commencent à s'installer, plusieurs entreprises sont en activité, de nouveaux bureaux sont inaugurés, comme récemment le Link à la Plaine Images. Cela prend forme.* » Au-delà de son goût pour l'architecture et l'urbanisme, ce dont il est fier surtout, c'est d'être le témoin des mutations qui seront le territoire de demain.

Maison du tourisme : 03 20 57 59 59

HÉLÈNE GOUNOT

EuraTechnologies, le « Jackpot »

Hélène Gounot, 33 ans, Sciences Po Paris, parcours professionnel dans l'entrepreneuriat social et le conseil, choisit le programme d'incubation « Start » d'EuraTechnologies, site d'excellence de la MEL, pour faire éclore son projet Jackpot-io. « *Un tel lieu à la fois combinant un programme d'incubation très en amont des projets et offrant un écosystème d'entreprises technologiques à différents degrés de maturité n'existe pas à Paris.* » Mais à Lille, si. Depuis septembre 2016, non seulement le projet a été validé mais l'associé trouvé, un Roubaisien, Vincent Dolez, qui officiera en tant que directeur technique. Le but du jeu : Jackpot-io propose aux particuliers qui vendent sur Internet des biens ou des services à d'autres d'échanger leurs revenus contre un bon d'achat émis par une enseigne, d'un montant supérieur. Tout le monde y gagne. La société Jackpot-io est en cours d'immatriculation. Hélène Gounot vient de quitter Paris pour s'installer dans le Vieux-Lille. La première manche peut commencer.

www.jackpot-io.com



RENAUD MAIRIAUX

Euralille, un café partagé

« *C'est à New York, en voyant les vendeurs ambulants de hot dogs, que j'ai eu l'idée de proposer la même chose en France mais avec le café.* » Renaud Mairiaux, fondateur de Coffee Street, juché sur son triporteur, propose le matin depuis maintenant huit ans un petit café aux Métropolitains qui se croisent entre les deux gares de Lille, place des Buisses. À ses yeux, l'endroit est idéal, « *c'est presque un point de ralliement* ». D'autant que les récents changements à la gare Lille Flandres et les nouveaux aménagements de voirie qui font la part belle aux V'lille ont encore augmenté l'animation et en font le « *rendez-vous matinal des jeunes actifs de la métropole* ». Les débuts ont certes été difficiles mais ce concept novateur de vente de boissons chaudes en triporteur fonctionne bien et se retrouve à Rennes, Nantes ou Paris. Renaud Mairiaux travaille actuellement au développement de son point de vente atypique qui pourrait être utilisé à d'autres fins comme la réinsertion, en permettant à certains chômeurs longue durée de remettre le pied à l'étrier. Une idée parmi d'autres.

Retrouvez Coffee Street sur Facebook

FRANÇOISE MATTA

Ange Gardien, la vie rêvée

« *Nous avions prévu de déménager en appartement dans quelques années mais le projet de l'écoquartier de l'Ange Gardien nous a fait réfléchir et nous allons ainsi sauter le pas plus vite que prévu.* » Jeune retraitée de 68 ans, Françoise Matta vit depuis 26 ans avec son mari Daniel dans une maison individuelle à Quesnoy-sur-Deûle. Se rapprocher du centre-ville et des commerces, éviter l'entretien d'un jardin, poursuivre leurs activités – chorale, gym, marche – et conserver leur réseau social et amical, tels étaient les paramètres du choix de leur futur logement. Chance. L'écoquartier de l'Ange Gardien, projet d'aménagement soutenu par la MEL, répond à leurs attentes. Françoise et Daniel Matta sont désormais impatients d'emménager en 2018 dans leur appartement de 68 m² exposé sud-ouest, dont l'isolation thermique répond aux dernières normes en vigueur. « *L'immeuble est esthétique, le chemin de halage à proximité, les commerces à 5 min à pied ; le quartier est annoncé comme agréable à vivre et nous sommes ravis d'avoir su saisir cette opportunité.* » En attendant, le couple visite régulièrement le chantier et prend son futur en patience.

PHOTOS : VINCENT LECIGNE

L'air de la MEL

Face à des épisodes de pollution aux particules fines de plus en plus fréquents, la Métropole prend des mesures concrètes pour un air plus sain.

En matière de qualité de l'air, chacun est concerné : pouvoirs publics, entreprises, Métropolitains. Compétente depuis 2015 en matière de lutte contre la pollution atmosphérique, la MEL s'engage et agit dans les domaines des transports, de l'industrie, de l'agriculture, du logement ou de l'aménagement. « Il faut une prise de conscience collective, un changement des comportements de la part de tous. Mettre en place des actions concrètes est indispensable », affirme Damien Castelain, président de la MEL.

Privilégier les transports en commun...

Ainsi, en réponse aux pics de pollution intenses et répétés de ces derniers mois, la MEL a-t-elle activé, à plusieurs reprises, une mesure incitative qui permet, pour le prix d'un trajet unitaire, d'utiliser en illimité pendant une journée le réseau Transpole

(métro, bus, tramway...). « Ce dispositif sera reconduit à chaque fois que nécessaire pour encourager les usagers à prendre les transports en commun. »

... et les véhicules non polluants

Pour aller plus loin, le Conseil métropolitain a voté, le 10 février dernier, le lancement d'une étude de préfiguration d'une zone à circulation restreinte (ZCR) sur les 90 communes de son territoire. « Nous devons définir un périmètre de circulation différenciée, le cadre juridique de mise en œuvre, le type de véhicules ciblés et les compensations possibles... », précise Christiane Bouchart, vice-présidente en charge du Développement durable.

Quelle mesure adopter au sein de la future ZCR pour faire face aux épisodes durables de particules fines ? À la MEL, on penche plutôt pour la circulation

différenciée, car moins pénalisante que la mise en place d'une circulation alternée tout en limitant le nombre de véhicules en circulation et en ciblant les plus polluants. D'où l'incitation lancée à l'ensemble des automobilistes qui circulent sur le territoire métropolitain de commander la vignette Crit'Air.

En parallèle, le préfet peut toujours être amené à prendre des mesures spécifiques lorsqu'il y a un pic de pollution déclenchant une alerte : limitation de la vitesse autorisée, incitation aux transports en commun et, si nécessaire, activation de la circulation alternée, voire différenciée, dans un périmètre qu'il définira. Concrètement, dans une zone définie par le préfet, seuls les véhicules équipés de certains numéros (pair ou impair selon les jours) seraient autorisés à circuler sauf si leur vignette Crit'Air les autorise à rouler ou si les automobilistes font du covoiturage.



© Vincent Leigne

LA TRANSITION ÉNERGÉTIQUE pour la CROISSANCE VERTE

Les différentes catégories du certificat sur la qualité de l'air

Date de 1^{er} immatriculation du véhicule - voiture particulière

Essence et autres	Diesel
Tous les véhicules 100% électriques et hydrogènes	
Tous les véhicules gaz et les véhicules hybrides rechargeables	
Euro 5 et 6 À partir du 1 ^{er} janvier 2011	
Euro 4 Entre le 1 ^{er} janvier 2006 et le 31 décembre 2010 inclus	Euro 5 et 6 À partir du 1 ^{er} janvier 2011
Euro 2 et 3 Entre le 1 ^{er} janvier 1997 et le 31 décembre 2005 inclus	Euro 4 Entre le 1 ^{er} janvier 2006 et le 31 décembre 2010 inclus
	Euro 3 Entre le 1 ^{er} janvier 2001 et le 31 décembre 2005 inclus
	Euro 2 Entre le 1 ^{er} janvier 1997 et le 31 décembre 2000 inclus

Pour obtenir son certificat qualité de l'air
www.certificat-air.gouv.fr

Je commande ma vignette Crit'Air

Montant : 3,70 € + coût d'acheminement par voie postale, soit 4,18 €

+ d'informations : 0 820 147 700 (0,40 €/appel + prix de l'appel) du lundi au vendredi de 9 h à 17 h certificat-air.gouv.fr

Je donne mon avis

Une consultation est en cours pour recueillir votre avis et vos propositions sur les actions qui pourraient être déployées sur le territoire pour améliorer la qualité de l'air. Il vous reste quelques jours pour participer, exprimez-vous !

Jusqu'au 15/04. participation.lillemetropole.fr

Le vélo pour tous

Suite aux engagements pris lors des Assises des mobilités et de l'accessibilité de septembre dernier, la MEL accentue ses efforts en faveur des modes doux et accompagne les nouveaux comportements de mobilité.



© Alexandre Traisnel

Bon pour la santé, pour la qualité de l'air, le vélo a toutes les qualités. Afin de faciliter les parcours domicile-travail, tout en poursuivant le développement des pratiques de loisir et de tourisme, la Métropole engage un plan vélo très ambitieux pour encourager la pratique du vélo pour tous. Elle prévoit d'investir 30 M€ pour réaliser plus de 100 kilomètres de pistes cyclables et résorber des points durs. Par ailleurs, les amoureux de la petite reine vont apprécier, la Métro-

pole expérimente, dès avril, la mise en place d'une aide à l'achat de vélo neuf. Les aides seront distribuées dans la limite de l'enveloppe budgétaire prévue, en fonction de la date de réception des dossiers de demande complets. Une initiative qui s'inscrit dans une démarche environnementale en contrepartie d'un engagement citoyen, qui invitera notamment le bénéficiaire à l'utiliser pour ses déplacements quotidiens.



« Nous souhaitons encourager les Métropolitains à utiliser le vélo au quotidien. C'est pourquoi nous les aidons à s'équiper et développons les voies cyclables. »

Anne Voituriez,
vice-présidente Plan de déplacements urbains et modes doux

EN PRATIQUE

25 % du prix d'achat, plafonné à 150 € pour un vélo sans assistance électrique et 300 € pour un vélo avec assistance électrique. Une seule aide par foyer pour trois ans, réservée aux Métropolitains. L'aide concerne les vélos neufs achetés après le 1^{er} avril 2017.

Dossier de demande à remplir sur lillemetropole.fr

J'ACHÈTE

Passion vélo

« J'ai fondé la boutique avec mon épouse en 1979, c'est une entreprise familiale. Nous vendons des vélos de tous types, des pièces détachées à l'unité, et l'on dispose aussi d'un atelier de réparation. Nous sommes des artisans. Le vélo, on y a toujours cru, et on y croit encore ! Après le succès du BMX dans les années 1980, puis l'arrivée du VTT et du vélo pliant, ce sont aujourd'hui les vélos à assistance électrique qui marchent bien. Je suis désormais à la retraite, mon fils Frédéric a pris la relève. La prime proposée par la MEL va sûrement déclencher des ventes et encourager la pratique du vélo. »

Jean-Claude Fallet,
fondateur de Fallet Cycles
4 bis av. R. Schuman à Mons-en-Barœul.
Tél : 03 20 04 47 01. www.fallet-cycles.fr



© Alexandre Traisnel

JE LOUE

Avec Vélowomon, ça roule en famille

« Il n'est pas toujours facile de se déplacer à vélo avec de jeunes enfants en milieu urbain. » C'est en réponse à ce constat, et aussi car les femmes ne représentent que 40 % des cyclistes, que Sira Keïta a fondé l'association Vélowomon. « Nous proposons à la location des vélos adaptés à un public familial. Il s'agit de vélos cargos, des triporteurs pouvant transporter jusqu'à quatre enfants selon les modèles, qui permettent de circuler en ville, déposer les enfants à l'école, faire ses courses... en toute sécurité. » L'objectif de l'association, lauréate de « Mets la transition dans ton quartier », l'appel à projets de la MEL, n'est pas seulement d'offrir à la location ces « convois exceptionnels », mais de donner l'envie de se remettre en selle, de vaincre ses peurs et surtout de partager des valeurs communes autour d'une démarche écocitoyenne. « Nous organisons régulièrement des actions de sensibilisation et serons d'ailleurs présents au Stadium le 30 avril, pour la Fun rando vélo. » L'occasion de venir tester, en famille, ces drôles de machines.

Location à la demi-journée ou à la journée, de 10 à 35 €. www.velowomon.com

JE RÉPARE

Les mains dans le guidon

Ici, pour 30 € par an, on bichonne son vélo, seul ou avec l'aide d'un expert. Sur place, on peut utiliser gratuitement les outils mis à disposition, acheter des pièces neuves ou d'occasion, tout en sirotant un café. À la fois boutique, atelier de réparation et bistrot, un endroit convivial et chaleureux où il fait bon réparer son vélo.

Du mardi au samedi, de 10 h à 19 h, 166 rue Léon-Gambetta à Lille. Tél : 03 62 52 94 87. www.lesmainsdansleguidon.fr

Tout sur la chaucidou*

La carte « La MEL à vélo » recense les itinéraires cyclables, les abris vélos, les voies vertes, les rues à circulation apaisée... Un guide indispensable à glisser dans son sac à dos ou son cartable, pour faciliter l'usage du vélo au quotidien.

Disponible en mairie, office de tourisme et chez de nombreux vélocistes ou à télécharger sur www.lillemetropole.fr/melavelo

* **Chaucidou** : chaussée pour les circulations douces.

RENDEZ-VOUS

Fun rando vélo

Événement de lancement du Challenge européen du vélo, la Fun rando vélo est une randonnée ludique et familiale de 20 km au cœur du Mélantois, accessible dès 8 ans. Au Stadium de la MEL, point de départ et d'arrivée de cette sympathique balade, ceux qui ne roulent pas peuvent profiter des ateliers et animations : customisation de vélos avec les ateliers récup' des Filles à retordre (fabrication de petits objets rigolos pour décorer son vélo), vélo smoothies (véritable blender à pédales : on pédale puis on se régale), brocante vélos...

Le 30/04. Stadium de la MEL, avenue de la Châtellenie à Villeneuve d'Ascq. Animations gratuites de 9 h à 17 h. Inscriptions randonnée : 2 €. www.funrandovelo.fr

Challenge européen

C'est parti pour la 5^e édition du Challenge européen du vélo. Le principe : en quelques clics on s'inscrit, en équipe ou en solo, une appli enregistre les kilomètres parcourus et l'itinéraire emprunté, et on fait gagner la MEL. L'an dernier, plus de 1 080 participants et 147 534 km parcourus. À la clé de ce défi, non seulement un geste pour l'environnement, mais aussi une façon de participer à la création de la carte de chaleur, qui permet d'identifier les chemins fréquemment empruntés. Un vrai plus pour ajuster la politique cyclable à l'échelle de la métropole. Alors, en mai, on s'y met ?

Du 1^{er} au 31/05. www.lillemetropole.fr/challenge-velo

SCoT : dessiner le territoire de 2035

Imaginer la métropole dans vingt ans. Quels seront les viviers d'emplois, quels nouveaux logements, quartiers, transports verront le jour ? Le SCoT, Schéma de Cohérence Territoriale, approuvé à l'unanimité le 10 février dernier, fixe les grandes orientations en termes d'aménagement du territoire.



© Alexandre Traisnel

TROIS QUESTIONS À MARC-PHILIPPE DAUBRESSE, 1^{ER} VICE-PRÉSIDENT DU SYNDICAT MIXTE DU SCOT DE LILLE MÉTROPOLE ET VICE-PRÉSIDENT EN CHARGE DE L'AMÉNAGEMENT DU TERRITOIRE.

Quel état d'esprit a animé les élus et les équipes avant l'approbation du SCoT ?

Le Schéma de Cohérence Territoriale de Lille Métropole s'est inscrit dans un processus intense d'échanges – plus de 1 000 heures de travail – et de co-construction avec l'ensemble des partenaires (maires, chambres consulaires, services de l'État, collectivités territoriales...). Cette élaboration partenariale a été partagée avec les habitants au travers de la concertation, et par le biais d'une enquête publique. Son approbation à l'unanimité témoigne d'un objectif global de qualité partagé par tous.

Quelles sont ses ambitions ?

Il s'agit de trouver le juste équilibre entre des règles qui préservent notre environne-

ment (espaces naturels et agricoles) et une souplesse qui ouvre le champ aux initiatives publiques et privées, parce qu'il doit être un outil au service des projets et de celles et ceux qui représentent les forces vives du territoire.

Concrètement, quelles en sont les illustrations pour les Métropolitains ?

Si les entreprises créent les emplois du territoire, nous sommes les premiers à pouvoir accélérer son développement économique. Une dynamique nouvelle dans le secteur du BTP chiffrée à 2,5 milliards d'investissements aboutira à un renforcement de l'attractivité de la Métropole. Nous prenons le pari qu'avant 2020 nous constaterons une évolution positive des chiffres de l'emploi et du nombre de logements dans la métropole.

◀ Marc-Philippe Daubresse, 1^{er} vice-président du syndicat mixte du SCoT de Lille Métropole, préside la séance d'approbation du projet le 10 février dernier.



Extrait de la carte de synthèse du SCoT de Lille Métropole

- Autoroute, voie rapide
- Aéroport
- Ligne TGV
- Ligne et gare ferroviaires
- Ligne et station de métro
- Gare ou pôle intermodal principaux
- Gare ou pôle intermodal principaux potentiels
- Principe de transports en commun structurants
- Axe économique à structurer (mise en réseau de sites)
- Centre commercial métropolitain

www.scot-lille-metropole.org



Le SCoT, késaco ?

Le SCoT est un document d'orientation qui définit le développement de l'aménagement du territoire pour les vingt ans à venir en s'inspirant des politiques publiques nationales et régionales. Véritable canevas du territoire, il affirme les ambitions d'un projet durable en matière d'habitat, de déplacement, de développement économique et commercial ou encore d'environnement pour les vingt ans à venir. Le nouveau Plan local d'urbanisme (cf. p. 18-19) en sera son adaptation à l'échelle de la parcelle, traduisant de façon concrète les changements sociétaux et environnementaux.

Plus d'infos sur **MEL+**

Consultez en détail la carte du SCoT www.lillemetropole.fr

EN CHIFFRES

- 133 communes concernées :**
 - 90 de la MEL
 - 5 de la Communauté de communes de la Haute-Deûle
 - 38 de la Communauté de communes de la Pévèle-Carembault
- 1,25 million d'habitants**
- 1 000 km² : périmètre du SCoT**
- 5 enjeux :**
 - Mobiliser pour l'économie et l'emploi de demain
 - Améliorer l'accessibilité et la fluidité des déplacements
 - Répondre aux besoins en habitat dans une dynamique de solidarité
 - Viser l'exemplarité environnementale
 - Satisfaire les besoins de proximité des habitants

Décrypter le PLU
en 5 minutes chrono,
www.lillemetropole.fr/plu

PLU : inventer la métropole ensemble

La révision du Plan Local d'Urbanisme (PLU) conduite par la MEL se prépare également dans des réunions publiques. À Mouvaux, le 27 janvier dernier, le débat porte sur la transition énergétique et la lutte contre le changement climatique. Nous y étions.

Ce vendredi soir, autour de tables rondes, la Métropole, les habitants et les associations échangent sur l'aménagement du territoire. La concentration est de mise. Un Wasquehalien est venu en voisin : « *Je suis là pour ma culture personnelle, parce que j'ai un projet de construction, un souci avec le bruit et une citerne de récupération des eaux dans mon jardin.* » Sa voisine fait partie d'un comité de quartier à Mouvaux : « *Le sujet est intéressant, il s'agit de notre avenir. Il faut trouver des solutions à la pollution urbaine notamment.* »

Très concrètement, on évoque le cadre de vie, l'environnement, l'accessibilité, le logement... comme dans tous les rendez-vous citoyens préparatoires au futur Plan local d'urbanisme, qui définira les règles du jeu du développement du territoire. Une fois précisés la dimension et le

calendrier de ce PLU2 applicable dès 2019, Christiane Bouchart, vice-présidente chargée du Développement durable, rappelle les enjeux. Il s'agit de dessiner « *une métropole plus verte, plus accueillante et plus résiliente* » et de « *permettre à terme la construction d'un territoire à énergie positive* », complète Alain Bézirard, conseiller métropolitain délégué à l'Énergie et à la Transition énergétique.

Créer une métropole à vivre

Travaux de groupe puis, trente minutes plus tard, rendu des copies. Autour des transports, les idées fusent : promouvoir les véhicules propres, améliorer l'interconnexion entre les transports en commun, augmenter le nombre de parcs-relais P+R (parkings permettant l'accès aux centres-villes en transport

en commun), envisager un tram qui reliera Lille à Lesquin, développer l'autopartage, créer plus de pistes cyclables et s'assurer de leur continuité, décaler les horaires de travail pour réguler les flux.

La thématique de la rénovation de l'habitat suscite elle aussi des débats autour des performances du bâti, de l'isolation, des installations photovoltaïques... et même des chaussées phoniques.

Il est également question de végétaliser les toitures et les façades, d'informer précisément quant à la pollution et de développer la nature en ville. Ces contributions précieuses, bel exemple de mobilisation enthousiaste, complétées par d'autres réunions thématiques (9 au total et 4 ateliers débats), permettront d'affiner le projet avant la phase finale et réglementaire d'adoption du PLU2. À suivre donc...



© White Rabbit Pictures

Le PLU, késaco ?

Le Plan local d'urbanisme (PLU) fixe les orientations et pose les règles du jeu en matière d'aménagement de la métropole. Économie, mobilité, habitat, environnement... toutes les politiques publiques sont prises en compte dans ce document. Construction de votre futur logement, d'un abri de jardin ou requalification d'une friche industrielle sur votre commune, nous sommes tous concernés. La MEL dessine, avec vous, un territoire où il fait bon vivre.

Vers un PLU2

Le PLU en vigueur date de 2004. Depuis, le territoire a évolué et la façon dont on y vit aussi. Le contexte législatif a changé ; à l'échelle métropolitaine, un nouveau Schéma de Cohérence Territoriale a été adopté qui doit être compatible avec le PLU. Par ailleurs, la MEL s'est dotée de nouvelles compétences : promotion du tourisme, énergie, politique de la ville, voirie, fonds de solidarité logement, fonds d'aide aux jeunes en difficulté... Cette nouvelle dimension impacte également le futur PLU.

Le PLU2 fixera des objectifs d'aménagement et des règles de construction et d'utilisation des sols pour les dix prochaines années.



▲ Pédagogique, la synthèse PLU de la MEL est en ligne, www.lillemetropole.fr/plu

EN DATES

- 2015**
13 février, lancement de la révision
- 2016**
1^{er} avril, débat d'orientation au Conseil métropolitain. Le sondage « *Ma Métropole demain* » réalisé auprès d'un panel de citoyens éclaire les débats.
- 2017**
Fin 1^{er} semestre, arrêt du PLU, fin de la concertation citoyenne
- 2018**
Consultation administrative et enquête publique
- 2019**
Approbation du PLU et entrée en vigueur

EN CHIFFRES

- 2 009 idées**
sur « *Je carticipe* », cartographie participative qui a permis une concertation 2.0
- 90 communes**
le plus grand document d'urbanisme intercommunal de France

MODE D'EMPLOI

- Pour tout comprendre**
Un site pédagogique
+ un film d'animation
- La MEL vous invite**
Donnez votre avis en ligne
- lillemetropole.fr/plu

- Encore une question ?**
11 points relais d'information sur la concertation
www.lillemetropole.fr/pointsrelaisPLU



© Vincent Lecigne



Des déchets pour se chauffer

Grâce à l'énergie produite par l'incinération de nos déchets ménagers dans le Centre de Valorisation Énergétique d'Halluin, la MEL alimente une « autoroute de la chaleur », créée entre Lille et Roubaix.



◀ À Halluin, le Centre de Valorisation Énergétique transforme nos déchets pour se chauffer

© Vincent Lecligne

La MEL a renouvelé le contrat de gestion de son Centre de Valorisation Énergétique de déchets (usine d'incinération) d'Halluin. Confié à Covalys, une co-entreprise Veolia et Idex Environnement, ce contrat d'une durée de douze ans prévoit que la chaleur des fours du CVE soit injectée dans un réseau de chaleur urbain entre Lille et Roubaix.

Défi énergétique

De nombreuses communes de la Métropole possèdent un réseau de chaleur alimenté par du gaz, du bois et même du charbon. Il permet de chauffer des habitations individuelles et collectives. Pour répondre aux défis énergétiques du territoire, la MEL a décidé de relier les réseaux de Lille et Roubaix à son usine d'incinération par une « autoroute de la chaleur »

(19 km de tuyaux enterrés). L'avantage est que la chaleur des déchets est stable et son prix de revente peu fluctuant. Le coût total de l'investissement avoisine les 40 M€, dont une partie sera couverte par l'Agence de l'environnement et de la maîtrise de l'énergie.

Chaleur vertueuse

Ce projet conduit par Bernard Debreu, vice-président chargé de la Valorisation des déchets, « illustre parfaitement la politique de développement durable et de transition énergétique que mène la MEL ». Il permet de limiter l'évolution du prix de la chaleur grâce à une TVA à taux réduit et d'utiliser cette chaleur « vertueuse » dont la revente limitera le coût du traitement des déchets. Une réponse concrète aux enjeux énergétiques de demain.

Priorité à l'économie

Pour affirmer son ambition économique, la MEL s'engage.

« L'objectif est clair, assure Damien Castelain, agir concrètement avec les entreprises au quotidien, pour encourager la création et accompagner leur développement. »

Un environnement favorable

Afin de mener à bien cette mission, la Métropole Européenne de Lille a décidé de ne pas augmenter la fiscalité. La MEL poursuit également sa politique d'investissement engagée en 2016 (240 M€) afin de rendre son territoire toujours plus attractif. Une volonté qui va de pair avec une riche programmation culturelle et sportive favorable aux retombées économiques.

Un territoire réaménagé

170 parcs d'activités du territoire seront rénovés pour un investissement de 10 M€/an. 20 M€ seront consacrés à la construction de 21 nouveaux parcs d'ici à 2020. Des installa-

tions qui nécessitent des aménagements : accessibilité, déploiement de la fibre optique... Le projet : faire de la MEL un territoire porteur de la Troisième révolution industrielle.

Encourager l'emploi

Fort vivier de l'entrepreneuriat français, la Métropole propose de nouvelles solutions immobilières sur les sites d'excellence (Blanchemaille, Euralimentaire...) afin de développer les capacités d'accueil de nouvelles start-up. Cap sur les 70 000 emplois dans le domaine du numérique à l'horizon 2024. Le rebond industriel est également l'une des priorités de la MEL. Toujours attentive à un développement équilibré et harmonieux du territoire, la Métropole joue un rôle de facilitatrice au service des leaders internationaux, entreprises, start-up, indépendants, commerçants et artisans. Une mobilisation intense et collective en faveur de la création d'emplois.



© Vincent Lecligne

▲ 20 janvier 2017. Le président de la MEL, lors des vœux au monde économique, accompagné de Frédérique Seels, conseillère métropolitaine déléguée chargée de la relation aux entreprises, du rebond industriel, du commerce et de l'artisanat, et d'Olivier Henno, vice-président chargé des parcs d'activités, de l'aménagement économique, de l'emploi et de l'insertion

La MEL, terre d'innovation

Pour dynamiser sa démarche de développement durable, la MEL a signé le 13 février dernier un pacte d'innovation. Décryptage.

Conçu pour soutenir les métropoles dans leur développement durable et leurs démarches innovantes, le pacte métropolitain d'innovation a été signé par la MEL autour du thème « Ville intelligente et mobilités ». L'État apporte son appui avec une enveloppe de 10,6 M€, qui permettra de financer neuf projets d'un coût total de 42,2 M€.

Projet phare du dispositif, l'écobonus mobilité visera à réduire la thrombose routière et à lutter contre la pollution. Objectif : réduire de 8 % le nombre de déplacements aux heures de pointe. Comment ? En récompensant les automobilistes qui circulent en dehors des heures de pointe ou utilisent un autre mode de déplacement. Après une phase d'expérimentation de plusieurs mois auprès d'un panel d'usagers, la mesure nécessitera des ajustements avant sa mise en place à l'échelle métropolitaine.

Un bassin, deux fonctions

Autre défi de taille pour la métropole : la gestion de la ressource en eau. Pour faire face aux risques d'inondations sur son territoire, la MEL a décidé la création de deux

bassins de stockage bi-modes, des bassins enterrés qui luttent à la fois contre les inondations et contre la pollution. Le bassin Brondeloire à Roubaix, dont la construction a démarré en janvier, et le bassin Melbourne à Tourcoing assureront cette double protection.

Métropole la plus rurale de France, la MEL soutient des projets d'aménagement sur son territoire : liaison de la voie verte de la Deûle au pôle multimodal de la gare de Seclin, aménagements en faveur du vélo sur les territoires de la Lys et de Weppes, ou encore création d'un espace test agricole sur la zone maraîchère de Wavrin, destiné à faire naître un incubateur agricole unique en France.

La métropole à 360°

Deux projets de coopération territoriale viennent compléter le dispositif, notamment l'étude de l'extension de l'écobonus et le renforcement du développement de la métropole au-delà de ses frontières, pour une métropole à 360°, tournée vers ses voisins belges, le littoral ou le Hainaut.

« Voici une nouvelle étape de la décentralisation. On redessine les contours des intercommunalités, on confie aux métropoles de nouveaux moyens d'action pour entreprendre et réaliser. »

Jean-Michel Baylet,
ministre de l'Aménagement
du territoire, de la ruralité
et des collectivités territoriales

« La signature du pacte métropolitain d'innovation officialise la reconnaissance par l'État du rôle structurant des métropoles et notre capacité à relever des défis. »

Damien Castelain,
président de la Métropole
Européenne de Lille



◀ Place aux signatures. Damien Castelain, président de la MEL, Jean-Michel Baylet, ministre de l'Aménagement du territoire, de la ruralité et des collectivités territoriales, et Michel Lalande, préfet des Hauts-de-France, ont signé le pacte métropolitain d'innovation le 13 février dernier, en présence de Patrick Kanner, ministre de la Ville, de la jeunesse et des sports



Ensemble, faire mieux

En juin 2015, la Métropole Européenne de Lille s'est dotée d'un schéma de mutualisation partagé et volontariste. Dans un contexte qui impose de maîtriser les dépenses publiques, elle accompagne les communes de son territoire dans une dynamique de mutualisation, synonyme d'opportunité.

Le schéma de mutualisation amplifie des démarches engagées depuis décembre 2010. L'élan est là : 29 actions de mutualisation sont en cours de déploiement. Fédérateur. Pour preuve, toutes les communes de la métropole participent au moins à l'une d'elles.

Cette approche comme l'expertise technique que la MEL propose de partager avec les communes constituent le socle du schéma de mutualisation.

Le service public autrement

Concrètement ? La mobilisation de tous les acteurs a porté ses fruits. En matière d'instruction des permis de construire, 20 communes ont rejoint le service instructeur métropolitain pour répondre à la fin de la mise à disposition des services de l'État. Ce dispositif a été complété par une dynamique développée sur les territoires : 42 communes se sont organisées

au travers des services communaux ou via des syndicats intercommunaux. La MEL a également mis à disposition un progiciel dématérialisant les procédures pour toutes les communes du territoire. Mutualiser la commande de téléphonie a permis à 44 communes et centres communaux d'action sociale du territoire des économies entre 20 et 50 %.

Une action de mutualisation autour de l'acquisition, la pose et la maintenance de vidéoprotection a réuni 44 communes. Et demain ? Bonne nouvelle : une gestion commune des archives, des espaces verts et une mutualisation des assurances sont envisagées.

« La mutualisation est une opportunité pour permettre à la MEL et ses communes membres de faire mieux et moins cher ensemble. »

Hélène Moeneclae,
conseillère métropolitaine
déléguée à la Mutualisation

◀ En visite aux archives de la MEL, présentation des actions de mutualisation à Estelle Grelier, secrétaire d'État en charge des collectivités territoriales

EN BREF

Sécurité sans frontières

Après la création du Conseil métropolitain de sécurité et de prévention de la délinquance et du Centre Opérationnel de Commandement, la MEL participe au lancement du projet européen ALARM, un plan de coopération transfrontalière dans le domaine de la gestion des risques et des crises. Depuis le 31 janvier, les 26 partenaires français, wallons et flamands qui adhèrent à ce projet œuvrent autour de trois axes : partager l'analyse des risques existants, assurer une coopération opérationnelle entre les services de secours et sensibiliser les pouvoirs locaux et les populations à la sécurité. La MEL, partenaire associé, s'inscrit dans ce projet du programme France-Wallonie-Vlaanderen avec le soutien du Fonds Européen de Développement Régional et, en plus de son expertise technique, fédère les maires autour d'une culture transfrontalière et citoyenne de la sécurité.

Budget 2017 Priorité à l'investissement

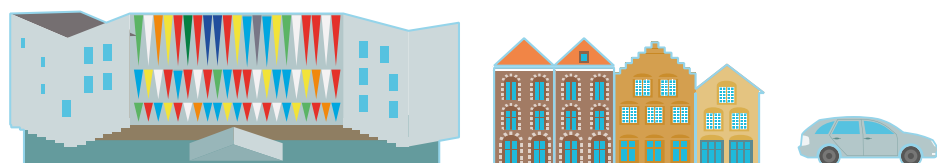
La MEL se transforme et change de dimension. Les contours de la métropole ont évolué suite à la fusion avec la Communauté de Communes de Weppes. De nouvelles compétences transférées du Département ont été intégrées, d'autres renforcées, dans les domaines de la voirie,

du tourisme et de la solidarité. Le budget 2017 accompagne ces transformations. Il se caractérise par une gestion maîtrisée des dépenses de fonctionnement, des taux de fiscalité inchangés, et la poursuite de son effort d'investissement malgré une baisse continue des dotations de l'État.



MOBILITÉ ET ACCESSIBILITÉ > 343 M€

Le 1^{er} poste budgétaire de la MEL se concentre sur l'amélioration du réseau de transport (métro, tramway, bus, V'lille) : exploitation du réseau, achats de bus et développement des Lianes, travaux sur les infrastructures, mise en accessibilité du réseau, parcs de stationnement, pistes cyclables et voies vertes, mise en place du contrôle d'accès dans les stations de métro...



LOGEMENT ET POLITIQUE DE LA VILLE > 69 M€

Aides à la construction et à la rénovation de logements. Fonds de solidarité logement. Aires d'accueil des gens du voyage. Politique de la ville : rénovation urbaine Lille Arras Europe, Lille Porte de Valenciennes, Tourcoing Belencontre, Villeneuve d'Ascq Pont de Bois et opérations de rénovation des quartiers anciens.



AMÉNAGEMENT DU TERRITOIRE ET URBANISME > 66 M€

Grands projets d'aménagement : Lille Saint-Sauveur, Euralille, Roubaix secteur gare, Villeneuve d'Ascq centre-ville...
Espaces naturels métropolitains, développement durable, énergie, révision du Plan Local d'Urbanisme.

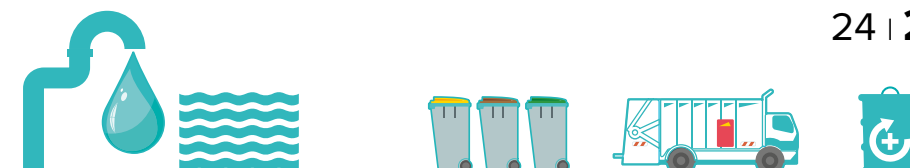


« La stratégie financière de la MEL se poursuit : des dépenses de fonctionnement contenues qui permettent de miser sur l'investissement. »

Alain Bernard,
vice-président chargé des Finances,
du budget et de la gestion de la dette

937 M€

affectés aux politiques métropolitaines



ÉCOLOGIE URBAINE > 244 M€

Gestion des déchets ménagers : collecte sélective, déchèteries, recyclage et valorisation. Assainissement : collecte des eaux usées, stations d'épuration, lutte contre la pollution. Eau : développement du réseau de distribution.



ESPACE PUBLIC ET VOIRIE > 100 M€

Reprise de la voirie départementale, maintenance, espaces de centralité (Champ de Mars à Lille), grandes infrastructures (LINO sud, liaison Tourcoing-Wattrelos), adaptation de l'espace public.



DÉVELOPPEMENT ÉCONOMIQUE... > 61 M€

Aménagement des sites de l'Union (Roubaix, Tourcoing, Wattrelos), Roubaix La Lainière, Eurasanté, Halluin Front de Lys, Rives de la Haute Deûle, La Bassée Nouveau Monde...
Soutien à l'innovation, à la recherche, à l'emploi, aux entreprises.
Développement du numérique.

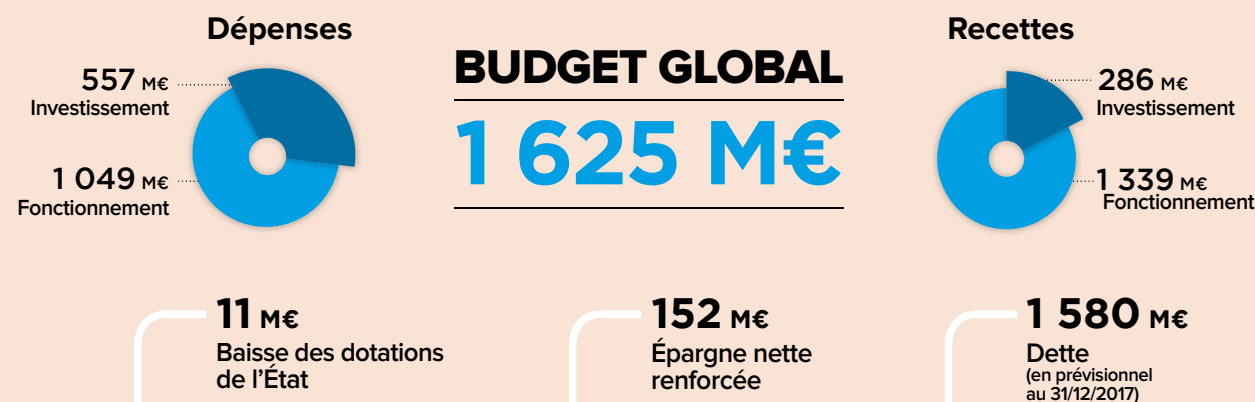


RAYONNEMENT > 51 M€

Accompagnement des structures culturelles, sportives, internationales et de tourisme. Fonds de concours (rénovation des piscines, des équipements sportifs et culturels), subventions (LaM, opéra de Lille, ONL, conservatoires, la Condition Publique, clubs sportifs de haut niveau), soutien aux événements...

AUTRES > 2 M€

Métropole citoyenne : Programme d'Investissements d'Avenir pour la jeunesse, relation avec les citoyens, usagers et communes membres. Crématoriums.



La métropole sent bon la chlorophylle

La présence de la nature en métropole ? 1 300 hectares répartis sur plusieurs sites gérés et mis en valeur par l'Espace Naturel Métropolitain, plus cinq nouveaux projets en cours.



◀ 20 février 2017. Barbara Pompili, secrétaire d'État chargée de la Biodiversité, visite le Relais Nature du parc de la Deûle à Santes, exemple de reconquête d'espaces naturels

Mon premier est un nouveau parc de 200 ha qui sortira de terre sur le versant nord à l'échéance 2020. À la fois écrin pour la biodiversité rurale et offre de loisirs nature, le parc du Mont du Ferrain sera complété par 300 ha supplémentaires en 2026.

La voie verte du Ferrain, longue de 11 km, est mon second. Elle connectera le Val de Lys au canal de Roubaix et reliera en mode doux les nouveaux parcs à venir aux villes de Tourcoing, Mouvaux, Roncq et Halluin. Arrivée prévue en 2018.

Mon troisième est la requalification paysagère et environnementale de l'ex-canal de la branche de Croix-Wasquehal. Au croisement entre les communes de Croix, Wasquehal et Villeneuve d'Ascq, cette friche environnementale va être réhabilitée pour en faire un

nouveau lieu de nature en ville. Renaissance en 2021.

Mon quatrième navigue en eaux claires, dans la base des Prés du Hem. Opération curage des voies d'eau et réaménagement scénographique des accès pour faciliter le flux des visiteurs aux entrées du parc et dans les allées. Embarquement en 2020.

L'ouverture en 2018 d'un nouveau jardin d'inspiration germanique au parc Mosaïc est mon cinquième. La collecte des souvenirs des habitants germaniques ou d'ascendance germanique fera l'objet d'un cahier des charges, vade-mecum de l'appel à conception paysagère de ce onzième jardin de 500 m² et 1 000 m² d'enclos pour les animaux.

Mon tout est un poumon vert métropolitain qui gagnera encore 500 ha d'espaces naturels d'ici à 2020. Détente et oxygène assurés.



Évasions nature

Le printemps est arrivé et, avec lui, la réouverture des parcs et relais de l'Espace Naturel Métropolitain. Tour d'horizon des nouveautés et temps forts de la saison nouvelle.

Au musée de Plein Air à Villeneuve d'Ascq, les artisans reprennent leurs quartiers dans les chaumières du village reconstruit. Ateliers, démonstrations, échanges autour d'un savoir-faire, chacun présente son métier avec passion. Bienvenue aux nouveaux : un illustrateur naturaliste et animalier, et un créateur de géants de carton-pâte, bois ou osier. Ils viennent rejoindre le sculpteur sur bois, la vitrailliste, le boulanger, le maréchal-ferrant... en résidence au musée.

Du côté du Relais Nature de Santes, quatre marchés fermiers sont programmés les 22 avril, 21 mai, 16 septembre et 29 octobre, l'occasion de se régaler avec des produits locaux de qualité. Aux Prés du Hem à Armentières, on innove aussi : un escape game sera accessible toute la saison ainsi qu'un aquaparc (parc de jeux aquatiques gonflables) en juin, juillet et août. L'été sera chaud ! Le 7 mai, direction Mosaïc à Houplin-Ancoisne pour

la fête des Mômes qui fait peau neuve cette année. Au menu : installations, concerts et spectacles sous le signe de la musique et des sons. Rendez-vous dès le 1^{er} avril dans les parcs et le 8 avril dans les Relais Nature pour découvrir les temps forts et se procurer l'indispensable *Agenda de l'explorateur* qui recense le programme complet de la saison et offre une mine d'infos pratiques.

www.enlm.fr

▾ QUELQUES DATES

1^{er} et 2/04
Week-end de réouverture des parcs. Entrée gratuite le samedi

Mosaïc > Zoom sur le jardin tissé

Les Prés du Hem > Ambiance carnaval avec la fanfare la Conga Coa, et courses-poursuites animées côté marais des contrebandiers...

Musée de Plein Air > Dans le cadre des Journées Européennes des Métiers d'Art, le musée vous invite à la rencontre d'une trentaine d'artisans et d'artistes créateurs.

30/04
Installation de land art « Folds et Rhizomes » à Mosaïc. Explosion de formes, de couleurs, sculptures aériennes, tissages...

20 et 21/05
Nuit européenne des musées et rencontre internationale des forgerons au musée de Plein Air.

24 et 25/06
Au royaume des abeilles au musée de Plein Air. Deux journées bourdonnantes d'activités autour du miel... et des abeilles.

Trois parcs

Mosaïc
103 rue Guy-Môquet
à Houplin-Ancoisne

Les Prés du Hem
7 avenue Marc-Sangnier
à Armentières

Le musée de Plein Air
143 rue Colbert
à Villeneuve d'Ascq

Trois Relais Nature

Relais du canal de la Deûle à l'Escaut
202 rue de Roubaix à Tourcoing

Relais du parc de la Deûle
20 chemin du Halage à Santes

Relais du Val de Marque
Pavillon de chasse,
chemin du Grand-Marais
à Villeneuve d'Ascq



▾ À SAVOIR

Modéliste, encadreur, céramiste, tapissier décorateur, vitrailliste... Venez à la rencontre des artisans dans le cadre des **Journées Européennes des Métiers d'Art** les 31 mars, 1^{er} et 2 avril, trois jours dédiés à la valorisation de ces métiers d'exception. Découverte des ateliers et des lieux de formation, circuits thématiques, démonstrations...

Programme complet sur www.journeesdesmetiersdart.fr

Objectif : emploi des jeunes

Une campagne de recrutement d'apprentis démarre à la MEL. Prêt(e)s, postulez.



◀ Stage, apprentissage accompagné par Olivier, premier job : parcours sans faute pour Ellie

Priorité à l'insertion professionnelle de la jeune génération. La MEL poursuit son engagement dans une politique d'apprentissage volontariste en favorisant le recrutement d'apprentis entre 16 et 30 ans. Pour ces talents juniors, ce premier pas vers l'emploi est une chance de confirmer une orientation, d'être en prise directe avec le monde du travail, d'apprendre un métier, d'acquérir une expérience de terrain et, pourquoi pas, de décrocher un premier job.

Apprentie à la MEL l'an dernier, Ellie Deloffre nous raconte pourquoi elle a fait ce choix. La jeune diplômée d'architecture est entrée en stage à la MEL en février 2015 avant de postuler pour un apprentissage

combiné à un master d'urbanisme. Le rythme était parfaitement adapté à l'expérience : « *Trois semaines à la MEL et une semaine à Grenoble.* » Ellie a, en effet, accepté de s'expatrier pour bénéficier de la formation la plus adaptée à ses aspirations. Son résumé de l'expérience ? « *Une année professionnelle très enrichissante, des rencontres et une vraie ouverture* », assure-t-elle, consciente d'avoir été « *au-delà* » de sa mission d'instruction des demandes d'aires de stationnement. Son maître d'apprentissage, et désormais collègue, Olivier Asselin poursuit : « *Mon rôle est d'accompagner l'apprenti et de faire en sorte qu'il prenne des initiatives.* »

Mode d'emploi

Quand ?

La MEL recrute jusqu'à 44 apprentis et publie les offres de poste du 1^{er} au 30 avril.

Comment ?

Les candidatures seront à déposer sur le site www.lillemetropole.fr

Pour moi ?

De niveau bac à master, la MEL fait confiance aux apprentis entre 16 et 30 ans dans tous les métiers exercés dans l'établissement. Quelques domaines d'activités privilégiés pour ces recrutements : juridique, finances, négociation foncière, métiers techniques (informatique, SIG, ouvrages d'art, génie civil, graphisme)...

« Avec l'ensemble des acteurs, plus proche des entreprises »

Président de la CCI Grand Lille depuis le 12 décembre 2016, Yann Orpin a pour volonté d'insuffler un vent de renouveau. Son credo : une CCI plus proche des entreprises.

Quelles sont les missions de la CCI ?

La CCI Grand Lille a pour mission d'être au service des entreprises de son territoire. Objectif : favoriser l'emploi en accompagnant le développement commercial, financier, stratégique et RH de celles-ci.

Elle gère des infrastructures importantes pour l'économie du Grand Lille (aéroport Lille-Lesquin, port fluvial de Lille...) et s'occupe également de la gestion d'établissements de formation professionnelle.

Quels sont vos projets prioritaires ?

La CCI doit être un acteur facilitateur de solutions pour les entreprises en lien avec tous les acteurs du territoire. Nous souhaitons créer un bureau des réseaux. La MEL en sera un des partenaires incontournables.

Le projet de mon mandat est tourné vers la digitalisation de nos services. Le chantier est lancé autour d'un CCI store : nous voulons développer des applications pour expliquer nos missions et donner un premier degré d'information via des MOOC. La CCI doit être agile et présente sur le smartphone des entrepreneurs.

Vous avez accueilli les 9 et 10 mars le Grand Barouf Numérique orchestré par la MEL...

Nos objectifs et ceux du Grand Barouf se rejoignent : penser le monde de demain grâce au numérique pour faciliter les échanges entre acteurs publics, privés et citoyens. Je souhaite que chacun des participants puisse tirer l'expérience la plus enrichissante possible de ces rencontres afin d'alimenter la dynamique du numérique.

Quels sont les atouts du territoire pour attirer et accompagner les entreprises ?

Notre territoire possède de nombreux attraits : son dynamisme économique et innovant (Eura-Technologies, Eurasanté, la Plaine Images, Blanchemaille...), sa situation géographique, au carre-



Yann Orpin est gérant de Cleaning Bio depuis 2002.

« *Le groupe a pris de réels engagements sociétaux dans son fonctionnement et les valeurs qu'il défend. J'ai envie de faire bénéficier le territoire de cette expérience, d'insuffler un état d'esprit collaboratif pour rendre la CCI disruptive et plus proche des entreprises.* »

four de trois grandes capitales européennes, et aussi sa jeunesse. Avec l'ensemble des acteurs, nous devons faire en sorte d'être plus proches des entreprises comme des entrepreneurs.

Quels sont les leviers à partager avec la MEL pour soutenir ceux qui agissent pour le territoire ?

Ils sont nombreux. La CCI et la MEL peuvent donner un réel rayonnement au territoire. Ce fut le cas lors de manifestations comme l'organisation de l'Euro 2016 ou encore, en décembre 2015, l'élection de Miss France. Prochain rendez-vous partagé, la MEL candidate à la Capitale mondiale du design en 2020.

Nous partageons également des missions communes comme le développement économique de la métropole. Aujourd'hui, l'union des acteurs est essentielle pour mener une action plus efficace auprès des entreprises.

Numérique À grands pas, à grand bruit...

Le numérique est au cœur du monde qui vient. Simple outil ? Levier pour penser demain ? En chef d'orchestre précurseur, la MEL a ouvert le débat sur la dimension sociétale. Les 9 et 10 mars, un Grand Barouf Numérique, auquel nous étions.

PHOTOGRAPHIES : ALEXANDRE TRAISNEL

Qui n'est pas resté un jour songeur, dans un lieu public, lorsque les gens préfèrent se pencher sur leur smartphone plutôt qu'échanger un regard ? Le numérique nous veut-il du bien ? Sert-il nos vies ou génère-t-il du repli et de l'indifférence ? On voit souvent les questions numériques sous l'angle de l'innovation technologique. Plus rarement sous l'aspect sociétal. Or, ces questions sont partout. Elles impactent notre quotidien et nous interrogent sur les mutations occasionnées par la transition digitale dans nos vies personnelles, professionnelles et citoyennes. « C'est ce que j'ai

aimé dans votre Grand Barouf », dit Thomas, étudiant de Villeneuve d'Ascq, qui s'est laissé convaincre de participer à l'événement, « Pour une fois, on parle de sujets qui nous touchent, pas de prouesses technologiques. »

Controverses, ateliers interactifs...

Pour la première fois en Europe, une Métropole a fait entrer le numérique dans l'arène du débat, offrant un lieu d'échanges entre les acteurs qui font le territoire de demain. Le Grand Barouf Numérique voulu et organisé par la MEL n'est pas seu-

lement un grand barnum en période de carnaval, mais un moment privilégié. Un véritable espace d'expression pour mieux cerner l'impact de ce sujet de société et bousculer les représentations. Résultat : près de 2 000 participants se sont succédé en deux jours de questions, de controverses, d'ateliers interactifs, pour lesquels la MEL s'était associée le concours du collectif OuiShare et de l'entreprise sociale de la métropole lilloise POP. De quoi insuffler un grand bol d'air frais dans un monde numérique souvent en trompe-l'œil, et susciter beaucoup d'attente pour la prochaine édition en 2018.



Trois questions à Akim Oural

Conseiller métropolitain délégué en charge du Schéma d'aménagement numérique

Pourquoi un Grand Barouf Numérique ?

Le Barouf Numérique est une manifestation qui s'inscrit dans notre stratégie digitale. Il nous fallait un rendez-vous annuel inédit. La question s'est posée de savoir quels sont les impacts du numérique : éthique, économique, technique...

Quelle est la place du numérique dans la métropole ?

On a développé des sites d'excellence, des centres de recherche,

des incubateurs, des applications... Pour aller plus loin, la MEL a proposé d'accueillir des philosophes, des associations, des entreprises... voir combien le numérique peut être une chance et permet de faire société.

Comment le Grand Barouf répond-il à ces questions ?

Cet événement permet de voir toutes les expressions numériques, de réfléchir ensemble à la société de demain.

#GrandBarouf 2

Akim Oural a conclu cette première édition en donnant rendez-vous pour un Grand Barouf 2 au printemps 2018. Retrouvez en replay le Grand Barouf Numérique

www.legrandbarouf.fr



Je code donc je suis

« Il faut changer notre conception du travail. Le numérique est d'abord politique et sociétal. Aujourd'hui, la grammaire du monde, c'est le code. Il faut former les acteurs de la société de demain. » Emmanuelle Roux, membre du Conseil national du numérique, lors de la controverse sur « Le futur du travail à l'heure du numérique ». À deux pas, débute l'atelier « Apprendre à coder en deux heures ». Nous avons testé. Facile (ou presque).



Le tribunal

Le Tribunal pour les générations futures est une conférence spectacle sous forme de procès. « Les véhicules autonomes doivent-ils passer le permis ? » Les accusés sont experts de la mobilité durable. Verdict du public : permis obligatoire.



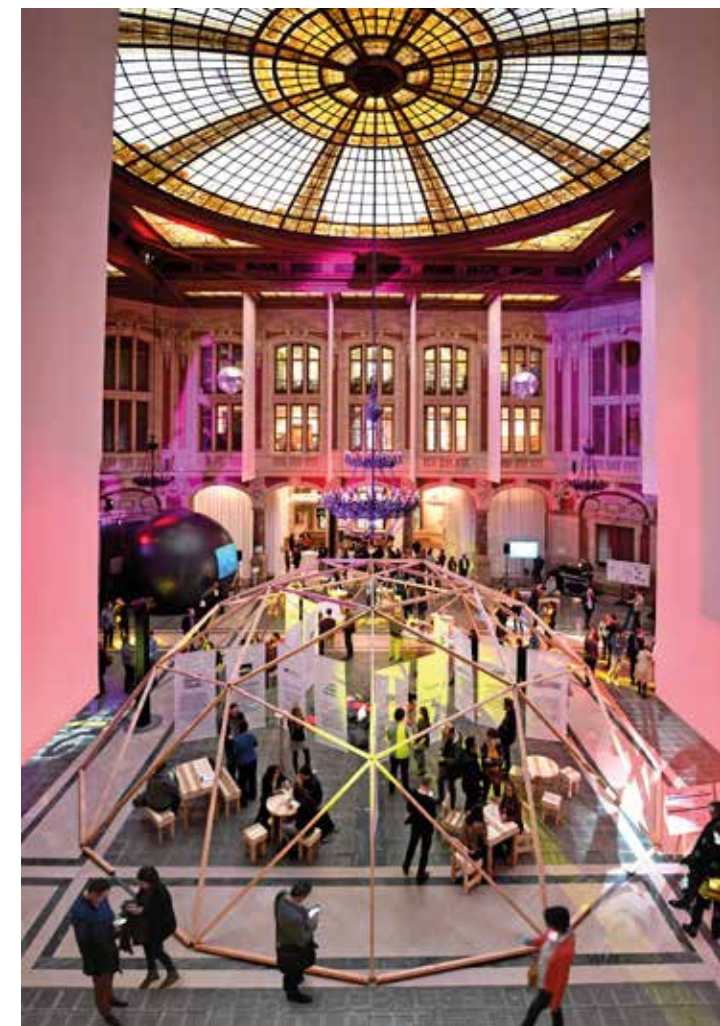
Visions de demain

Les lycéens métropolitains ont planché. Thématiques proposées : environnement, transport, santé, habitat... Ont émergé des projets : un habitat sans impact sur l'environnement, accessible à tous, un vélo volant pour voyager plus vite, un aide-soignant connecté, un organe 3D...



Art numérique

Orlan, artiste plasticienne, tord les vérités établies, notamment autour du corps des femmes, de la beauté érigée en idéologie dominante, faisant également entrer le numérique dans l'art contemporain. « Dans ma vie, j'ai toujours tenté de sortir du cadre. » Sa dernière œuvre : un jeu vidéo d'une durée de 4 min 33, « car on ne doit pas perdre de temps de vie ».



Le Grand Barouf Numérique a investi le hall d'honneur de la CCI Grand Lille. Des idées, des débats inédits pour bousculer le numérique ▶

La MEL candidate à la Capitale mondiale du design 2020

Top départ. La candidature à la Capitale mondiale du design 2020 est sur les rails. Au pilotage, la plateforme lille—design. Un appel est lancé aux entreprises de la métropole pour soutenir haut l'aventure.

Pourquoi candidater ?

Ambition

Associer le design à la métropole de Lille

Projet

Faire du design :

- un atout du rayonnement de la métropole sur les scènes nationale, européenne et internationale ;
- un levier de mobilisation des acteurs du monde de l'économie et de l'innovation, des centres de formation et de recherche, des lieux culturels et des citoyens.

Mode d'emploi

Fédérer les forces créatives et industrielles déjà en marche et dessiner le cap de la métropole de demain.

Entrepreneurs, engagez-vous

Participez à la plus grande expérimentation par le design jamais envisagée.

Petit
MANIFESTE
pour soutenir
la candidature
de Lille—Capitale
Mondiale du
Design en 2020.



www.lille-design.com



© Maxime Dufour

Regard de Caroline Naphegyi,
directrice de lille—design

Rappelez-nous le rôle de lille—design ?

Il s'agit de la plateforme de promotion du design de la métropole. Elle contribue au développement économique et durable du territoire et à son attractivité.

Comment cette candidature se prépare-t-elle ?

Elle a été annoncée en janvier dernier par le président de la MEL, Damien Castelain. Nous sommes en compétition avec une quarantaine de villes, comme lors de chaque édition de la biennale.

À quoi ressemble la programmation d'une Capitale mondiale du design ?

Elle comporte des figures imposées : cérémonies d'ouverture et de clôture, organisation d'un world forum du design et d'un temps de partage de toutes les expérimentations et solutions

proposées par les acteurs du territoire, renforcées par le design.

Le champ d'action est ouvert aux propositions des entreprises, écoles, designers, acteurs publics... Les citoyens seront sollicités, notamment par le biais des réseaux sociaux.

Allez-vous développer une thématique particulière ?

L'idée est d'interroger l'avenir de la ville et du territoire. Comment envisager ce futur économique, social, environnemental et urbain en pleine mutation ? Comment le design peut-il accompagner ce changement lors de la requalification de certains lieux industriels, tels que la Plaine Images à Tourcoing, Fives Cail ou Saint-Sauveur à Lille... Quelles solutions peut-il apporter ? Le design est ce pas de côté qui permet de voir et concevoir les choses autrement.

Regard de François Dutilleul,
président du directoire Rabot Dutilleul et du Club d'entreprises lille—design



© Maxime Dufour

Votre réaction à la candidature de la MEL ?

Je m'en réjouis, il s'agit d'un vrai projet fédérateur du territoire pour tous les chefs d'entreprise appelés à nous rejoindre.

Un mot sur votre conception du design ?

Le design est une démarche vertueuse, de progrès, qui intègre la notion d'amélioration et d'innovation pour faciliter l'usage et les processus de réalisation d'un produit ou d'un service. C'est une expérience dont le champ d'action est vaste et transversal. On parle aujourd'hui non seulement de design industriel et de produits mais aussi de design thinking ou de design management. Il peut également s'incarner dans les projets et

réalisations sans être référencé en tant que tel. Il est l'empreinte d'une ouverture d'esprit.

Que peut apporter le design au territoire métropolitain ?

Notre identité territoriale a une filiation évidente avec le design par son histoire industrielle et son évolution vers de nouvelles activités tertiaires créatrices d'emploi. Il y a une vraie cohérence à nous lancer dans ce projet fédérateur et international. C'est un nouveau vecteur de développement économique des entreprises, qui offre la possibilité de créer des activités et des emplois. La candidature de la MEL va accélérer la diffusion de la culture design dans le monde économique.

« Nous voulons faire de la MEL l'Eldorado du design. Nous devons donc faire grandir toutes nos pépites et encourager tous les explorateurs à venir les découvrir. »

Damien Castelain,
président de la MEL

Les dates à retenir

31 mars 2017

Dépôt des dossiers de candidature à la World Design Organization, le comité organisateur, basé à Montréal

Juin 2017

Annonce des trois villes sélectionnées

Juillet 2017

Visite des trois villes par la World Design Organization

Octobre 2017

Annonce officielle de la ville choisie Capitale mondiale du design en 2020

www.wdo.org



Expression des groupes |

GRUPE MÉTROPOLE PASSIONS COMMUNES

Construire ensemble une Métropole durable, innovante et dynamique !



La Métropole Européenne de Lille a l'ambition de devenir une des métropoles parmi les plus importantes au niveau européen et d'accroître son pouvoir d'attractivité auprès des entreprises, des touristes et des habitants actuels et futurs. Pour atteindre ces objectifs, la MEL doit construire, agrandir, restructurer la ville sur la ville et développer des projets d'aménagement dans le respect de son cadre de vie et de l'environnement pour parvenir à un juste équilibre entre développement des logements, création d'emplois, urbanisation et respect des espaces agricoles et naturels. Ces ambitions, le groupe Métropole Passions Communes les a toujours approuvées. Et depuis le début du mandat, les élus du groupe ont apporté leur soutien aux projets urbains quelle que soit leur taille, et quelle que soit la commune d'implantation.

Du projet « Euralille 3000 » qui donne un nouvel élan au quartier d'affaires de la Métropole Européenne de Lille à la définition du site d'excellence « Euraliminaire » autour du MIN de Lomme, ou encore au développement de « Li'Aéroparc » autour de l'aéroport de Lesquin, chaque projet d'aménagement fait que notre territoire évolue, se transforme et répond aux attentes des communes, des citoyens et des entreprises. La Métropole de demain se dessine aujourd'hui, en zone urbaine dense mais également en zone rurale et périurbaine, au travers de ces projets d'aménagement mêlant développement des nouvelles technologies, création d'emplois, accueil de nouveaux habitants, préservation des ressources et des paysages... Mais pour réussir un projet, fédérer et coproduire sont les grands principes à respecter pour les élus de notre groupe. Sans adhésion des Maires et de leur équipe municipale, des citoyens, des usagers et des

différents partenaires, un projet ne pourra pas voir le jour. Notre Métropole doit également s'imaginer en prenant en considération ces différents avis et les faire converger. C'est pourquoi le mandat actuel, sous l'égide du Président Damien Castelain, a vu naître un nouveau mode de faire avec toutes les parties prenantes, où la concertation citoyenne est devenue un maillon essentiel dans la vie des projets d'aménagement. Nous en sommes persuadés depuis de nombreuses années, c'est ensemble que nous réussirons à faire de nos communes et de notre métropole un territoire dynamique, innovant et attractif.

André Pau
Conseiller métropolitain

GRUPE MÉTROPOLE COMMUNES UNIES

L'aménagement du territoire : un enjeu essentiel pour développer l'accessibilité de la MEL



Les 3/4 de la population de la Métropole Européenne de Lille vivent sur 20 % du territoire. Notre MEL se place au 2^e rang à l'échelle nationale pour la densité de sa population. Dans une métropole si dense, l'aménagement du territoire est donc un enjeu essentiel pour garantir son accessibilité, permettant de contribuer à son développement économique. Une métropole rayonnante est une métropole accessible. Ainsi, le groupe MCU a initié un ensemble d'actions pour développer l'accessibilité de la MEL. La thrombose routière ne se réglera pas par une solution miracle mais par un arsenal d'actions pour résoudre l'encombrement de nos routes. C'est dans ce sens que le groupe MCU a soutenu le projet « Écobonus

mobilité » qui incite les usagers de manière incitative et non punitive à limiter l'utilisation de leur véhicule. Le groupe MCU est aussi à l'origine de la demande d'une Mission d'Information et d'Évaluation sur l'évaluation à mi-parcours du Plan de Déplacements Urbains 2010-2020. Cette mission devra déterminer les impacts des plans de circulation du territoire métropolitain, en particulier celui de Lille, et leurs impacts économiques, environnementaux. Cette mission nécessite une vision prospective pour anticiper les répercussions des grands projets d'aménagements, tels que la construction du futur Palais de justice, sur la fluidité du trafic métropolitain. Par ailleurs, nous avons obtenu qu'une attention particulière soit portée aux ménages et aux entre-

prises qui seront impactés par la zone de circulation restreinte. Ainsi, les études menées par la MEL intégreront un volet spécifique pour mesurer les impacts sociaux et économiques, et prévoient des mesures d'accompagnement et de compensation pour les entreprises et les ménages concernés. L'écologie doit être positive et non pas punitive. L'aménagement de notre territoire doit fluidifier nos déplacements afin de garantir l'attractivité de la MEL.

Florence Bariseau
Présidente du groupe

GRUPE SOCIALISTE, RADICAL, CITOYEN ET PERSONNALITÉS

Un projet de territoire, une vision d'ensemble pour la Métropole



Avec le vote du Schéma de Cohérence Territoriale (SCoT) le 10 février dernier, c'est un véritable projet de territoire et une vision d'ensemble pour les 10 à 20 ans à venir qui ont été approuvés, ce vote intervenant après un long processus d'élaboration lors duquel les élus du groupe Socialiste, Radical, Citoyen et Personnalités sont restés vigilants. Ce SCoT permet de nous donner les moyens de répondre aux défis de notre territoire, grâce à un projet pour le développement durable de notre métropole, équilibré et maîtrisé tout en étant ambitieux, dans la continuité des engagements pris lors du précédent SCoT.

Parmi les avancées, soulignons la limitation de la consommation des terres agricoles grâce à une priorité donnée au renouvellement urbain du SCoT, se faisant l'écho de la « ville intense » et de la « ville renouvelée » qui ont guidé l'aménagement du territoire ces dernières années. Nous sommes donc favorables à ce SCoT, néanmoins certains points nécessitent encore des précisions dans plusieurs domaines. Lors du comité syndical du 26 février 2016, nous avons présenté plusieurs amendements qui ont été renvoyés au Plan Local d'Urbanisme (PLU2). Nous continuerons à être attentifs et force de proposition dans ce cadre. Il est nécessaire de poursuivre les efforts engagés

dans le Schéma de Cohérence Territoriale, que ce soit en matière de limitation de l'étalement urbain ou encore de production équilibrée et diversifiée de logements. C'est en mobilisant l'ensemble des leviers disponibles, en prenant la mesure des enjeux de chaque problématique que nous pourrions concrétiser l'intérêt métropolitain et interterritorial par ce PLU2.

Gilles Pargneaux
Président du groupe

GRUPE GIDEC

Une vision à long terme



Urbain et rural caractérisent le territoire métropolitain. Il faut préserver ces facettes et répondre aux attentes des habitants : accès à l'emploi, transports en commun, commerces de proximité... La MEL se doit de limiter les fossés sociaux entre les communes en optimisant la rénovation urbaine. Les quartiers dits « en politique de la ville » peuvent ainsi bénéficier d'une profonde mutation profitable à l'ensemble des habitants. Attaché à l'habitat et aux logements, le GIDEC promeut une vision qualitative du développement du territoire. Construire de façon irraisonnée, tel que l'impose la loi SRU en matière de logements sociaux, sans tenir compte de l'offre et de la demande de logements ainsi que des équipements publics présents est une aberration. Autre souci : la thrombose routière. Décliner des projets sans mesurer le flux d'automobilistes est inenvisageable. Une réflexion globale sur la circulation dans notre métropole dans 10 ans voire plus doit être envisagée pour que nos décisions ne pénalisent pas nos populations futures. Il apparaît donc crucial de coordonner les actions de la MEL aux caractéristiques de la commune.

Francis Delrue
Président du groupe

GRUPE RASSEMBLEMENT CITOYEN

Conjuguer le présent et l'avenir !



Si toute collectivité locale a pour premier devoir de s'occuper de la vie quotidienne, des besoins et des problèmes de ses citoyens, ce que d'ailleurs les communes ont toujours fait, elle a aussi celui de préparer et de construire les conditions de leur avenir. C'est cet équilibre que la MEL s'emploie à réaliser à travers toutes ses politiques qui conjuguent le quotidien et l'avenir (transports – eau – gestion des déchets – voirie – assainissement – logement, etc.) et, bien sûr, avec ses grands projets d'aménagement sur l'ensemble de son territoire. Ces grands projets concernent tous les domaines (centralités, économie, emplois, recherche, rénovation et renouvellement...) et tous leurs acteurs et partenaires. La MEL les conduit ou les accompagne selon les cas. C'est ce qui nous a permis de devenir une Métropole Européenne. C'est ce qui nous permettra demain de confirmer notre place dans le peloton de tête de ces agglomérations.

Gérard Caudron
Président du groupe

GRUPE EUROPE ÉCOLOGIE - LES VERTS

Pour un aménagement en faveur de la proximité



Le soutien de la MEL à la création de nouveaux centres commerciaux de taille démesurée et détruisant le commerce de proximité (Lillenum, Promenade de Flandres), projets auxquels nous nous sommes opposés, se fait au détriment d'autres enjeux cruciaux : la préservation des terres agricoles et de la ressource en eau, la protection des champs captants et de la biodiversité, la réduction des inégalités territoriales et la transition énergétique. Or, nos politiques d'aménagement déterminent aussi les choix de mobilité de nos concitoyens. Pour revitaliser nos centres-villes concurrencés par le commerce de grande surface en périphérie, nous défendons des politiques métropolitaines limitant l'étalement urbain et privilégiant les courtes distances pouvant être parcourues à pied ou à vélo. Au bénéfice de la santé, des emplois, de l'apaisement de nos villes et donc du bien-être de tous.

Stéphane Baly
Conseiller métropolitain

GRUPE ACTIONS ET PROJETS POUR LA MÉTROPOLE

Assez d'AC ?



La moitié des dépenses « territorialisées » (c'est-à-dire hors projets d'échelle métropolitaine) de la MEL est consacrée à l'attribution de compensation (AC). Cette AC (216 M€ par an versés par la MEL) constitue une recette directe pour les budgets communaux. Les montants attribués par commune ont été fixés il y a 15 ans pour compenser la perte des produits de Taxe Professionnelle (TP). Depuis, ces montants n'ont pas changé et ils posent deux problèmes : - Depuis 15 ans le « paysage économique » (base de l'ancienne TP) a beaucoup changé et l'AC n'en tient pas compte. - Les montants d'AC par habitant sont très différents d'une commune à une autre (de 0 à 1 000 €). Le groupe APM milite pour que cette répartition soit revisitée : dans un contexte où les moyens des collectivités sont limités, il est important qu'ils soient répartis de façon équitable. Ce serait aussi un symbole de progrès de l'esprit métropolitain.

Rudy Elegeest
Président du groupe

GRUPE LILLE MÉTROPOLE BLEU MARINE

Éternels embouteillages



La MEL veut réduire pollution et embouteillages de deux manières. 1/ Crit'Air qui taxe les plus pauvres et réserve la circulation aux automobilistes disposant des véhicules les moins polluants. Les foyers modestes ne pouvant pas acheter des véhicules neufs seront encore sanctionnés. 2/ La prime « Écobonus » qui bénéficiera à ceux pouvant moduler leurs horaires de bureau ou d'usine et se passer de leur voiture aux heures de pointe. Ces mesures favoriseront les plus riches qui habitent le cœur de la Métropole. Avec des investissements toujours reportés faute de moyens, les embouteillages continueront à augmenter. Deux priorités : supprimer le nouveau Plan de Circulation Lillois et mettre en place un véritable covoiturage coordonné, dynamique, de porte à porte. Il existe. Il faut vite le mettre en place.

Éric Dillies
Président du groupe

GRUPE COMMUNISTE, RÉPUBLICAIN ET CITOYEN

Le numérique partout !



Les travaux concrets s'engagent dans nos communes, le déploiement de la fibre optique pour la couverture numérique de notre Métropole démarre enfin. Il était essentiel que cet équipement soit installé dans les meilleurs délais dans nos villages et villes, en urbain et en rural. C'est aussi une question d'aménagement équilibré de notre territoire, la population des communes les plus petites ne fait que progresser régulièrement. Le numérique fait désormais partie de la vie, au quotidien. C'est vrai pour les particuliers mais aussi pour les entreprises, l'accès au numérique est devenu l'un des critères essentiels quant au choix d'implantation d'une activité dans tel ou tel territoire. Cette nouvelle technologie change le monde, gardons en tête toutefois qu'elle ne devienne un jour génératrice de domination des grands groupes, démocratie et transparence peuvent nous en préserver.

Éric Bocquet
Conseiller métropolitain

Prochain conseil le 1^{er}/06 à 17 h

À suivre sur www.lillemetropole.fr, tablette et smartphone

L'aventure commence pour Sébastien Delot, nouveau directeur du LaM. Autour de l'exposition Michel Nedjar, il a partagé ses premières impressions et visions d'avenir. Et son regard sur ce co-fondateur de l'Aracine dont la donation a transformé le musée.

« Le musée, une boussole et un lieu de curiosité »

Quelle est votre feuille de route ?

Des outils, des rencontres et des occasions sont à créer pour fidéliser et ouvrir vers de nouveaux publics, notamment des publics spécifiques.

Il s'agit de porter un regard et de bousculer les habitudes. Le musée est un acteur social engagé. Avec la Métropole, nous partageons cette volonté de défendre la culture et de construire un territoire commun.

Quelles sont vos obsessions ?

La curiosité est fondamentale. On apprécie les choses qu'on commence à mieux connaître. Il faut être en capacité de porter un regard juvénile et libre. La liberté est un vrai fil conducteur. Et le musée a des atouts pour proposer ces chemins de liberté. Un musée met à disposition, porte un regard, raconte des histoires pour que le public imagine, rêve...

Quels prochains rendez-vous donnez-vous aux Métropolitains ?

L'été au LaM se construit en résonance avec la prochaine exposition André Breton. Rendez-vous pour des temps festifs et populaires, associant cinéma, danse...

Le projet : être un lieu d'accueil généreux, vivant et engagé. Le LaM a une identité forte, une saveur particulière et de nombreux atouts.

Un regard sur l'exposition Michel Nedjar ?

Introspective est une mise à nu en toute confiance. Avec générosité, Michel Nedjar offre sa vision du monde. Le musée possède plus de trois cents de ses œuvres. Première monographie en France, cette exposition raconte l'urgence de vivre...

Michel Nedjar, *Introspective*. Jusqu'au 4/06. Du mardi au dimanche, de 10 h à 18 h, 1 allée du Musée à Villeneuve d'Ascq. Tél : 03 20 19 68 68. www.musee-lam.fr

Plus d'infos sur
MEL+

Retrouvez en ligne
l'interview complète.
www.lillemetropole.fr



© Alexandre Traisnel

La métropole donne le groove

Aider à la reconnaissance d'une scène musicale métropolitaine, c'est le pari de la PAM, la Pépinière d'Artistes soutenue par la Métropole Européenne de Lille depuis 2015.



© Charles Rostan

◀ Chamberlain, entre mélodies pop et électro, sortis de la pépinière PAM

Savez-vous que la scène musicale métropolitaine est la plus dense de France après Paris ? Avec plus de 200 concerts par an, cette foisonnante terre de musique mérite aujourd'hui d'être amplifiée aux niveaux national et international. C'est là qu'intervient la PAM, la pépinière d'artistes de la métropole, un dispositif d'accompagnement unique en France, porté par les trois structures de diffusion de musiques actuelles, Le Grand Mix à Tourcoing, La Cave aux Poètes à Roubaix et l'Aéronef à Lille. Trois jauges différentes et des compétences techniques complémentaires au service des groupes en voie de professionnalisation. Le principe est simple : « Chaque

structure identifie un groupe qui tourne déjà dans la région et va l'accompagner pour l'aider à se produire sur les scènes françaises, explique Vincent Nocrekul, chargé de communication du Grand Mix. La mutualisation de nos services nous permet de leur proposer une semaine de formation et de mettre à leur disposition nos carnets d'adresses, nos moyens techniques spécifiques – réalisation d'un clip, résidence scénique, participation à des showcases parisiens... –, un véritable accompagnement à la carte, selon leurs besoins. »

Accélérateur de tournées Chamberlain est le groupe instrumental qui a fait la première partie de Bruce Brubaker au

Grand Mix en février. « Nous tournions déjà en région, explique Mathieu, l'un des pianistes du duo sélectionné par la structure lors de la première édition de la PAM en 2015. Nous avons eu les moyens de travailler la scénographie de notre live, avons rencontré notre producteur-tourneur et, au final, la PAM nous a permis en un an de faire plus de rencontres professionnelles décisives qu'en dix ans de carrière ! Nous sommes programmés à Paris, à Bordeaux, à La Rochelle... »

L'an dernier, les formations musicales EVRST, NUMéROBé et BE4T SLICER étaient lauréates de la PAM. Tendez l'oreille, elles vont bientôt faire le buzz...

pam-lille.eu

Art urbain, j'écris ton histoire

Inédite en France, l'exposition *Street Generation(s)* proposée à la Condition Publique retrace 40 ans d'un mouvement foisonnant qui a su trouver sa place dans le milieu artistique tout en s'adressant au plus grand nombre.

JUSQU'AU 18/06 > LA CONDITION PUBLIQUE, ROUBAIX

Signature. Du graffiti sur les murs aux pochoirs et collages d'affiches sur des surfaces immenses, l'art urbain a considérablement évolué depuis ses débuts dans les années 1970. « *Les artistes ont d'abord commencé par écrire leur nom de façon créative sur les murs*, explique Magda Danysz, commissaire de l'exposition, galeriste à Paris et Shanghai. *Dans les années 1990, ils vont utiliser les surfaces murales pour exprimer des messages qui seront lus par tous. Depuis les années 2000, on assiste à l'émergence d'une approche plus individuelle. Certains font des collages sur de gigantesques façades, d'autres gravent les murs de façon subtile.* »

Interventions multiples. Ce foisonnement d'expressions est à découvrir par le biais d'une sélection d'œuvres d'artistes de renom, dont Futura, Dondi, A-One, JonOne... Des performances sont également programmées *in situ* et hors les murs. Les différents mouvements de l'art urbain – des précurseurs issus de l'art moderne et contemporain

aux nouvelles techniques, formes et propositions des dernières générations – sont présentés en neuf sections dans la halle B. La rue intérieure de la Condition Publique sera, quant à elle, investie de façon inattendue et spectaculaire par une quinzaine d'artistes régionaux, dont Aplickone, Lem, Boulaone, Spazm, Zuba... À découvrir ou redécouvrir.

Clin d'œil au Pile. Sept des plus grands noms de l'art urbain vont également s'approprier des pans de friches et de maisons pour créer des fresques en dialogue avec le patrimoine de l'ancien quartier ouvrier du Pile. Les noms de Faile, C215, Jef Aérosol, Remi Rough ou Ludo sont confirmés. De quoi réjouir les amateurs de street art et accrocher le regard des badauds du Pile.

Street Generation(s). La Condition Publique, 14 place Faidherbe à Roubaix. Tél : 03 28 33 48 33. www.laconditionpublique.com
En partenariat avec le Crédit Mutuel Nord Europe.

L'artiste de street art Vhils laisse son empreinte sur les murs de friches urbaines en gravant la matière,

▼ *Wall in Shanghai*



© Vhils



© Alexandre Traisnel



© Bernhard Winkelmann



© Hicham Berrada - photo : Aurélie Brouet

Montons le son

Dès ce week-end au stade Pierre-Mauroy à Villeneuve d'Ascq débute une saison ébouriffante. De Bruno Mars aux virtuoses de l'émission « Prodiges », de la première édition du North Summer Festival au *Requiem* de Verdi. Excusez du peu !

Les prochains mois seront chauds au stade de la MEL. Dès le 31 mars, le funk de Bruno Mars va faire trembler les lieux avant le concert attendu de Depeche Mode le 29 mai. Au début de l'été, le classique prend ses quartiers avec les jeunes virtuoses de l'émission « Prodiges » le 2 juin, puis le concert exceptionnel de l'Orchestre National de Lille sous la direction de Jean-Claude Casadesu pour un inoubliable *Requiem* de Verdi le 12 juillet. L'été au stade Pierre-Mauroy, c'est aussi et surtout la première édition du North Summer Festival soutenu par le Crédit Mutuel Nord Europe, la MEL et Live Nation. Le 24 juin, s'invitent Justin Bieber, le DJ Martin Garrix et le Nordiste Klingande. Le lendemain, place à Sting, qu'on ne présente plus, et au trompettiste Ibrahim Maalouf. Un festival prometteur.

Stade de la MEL, 261 boulevard de Tournai à Villeneuve d'Ascq.
www.stade-pierre-mauroy.com

EXPOSITIONS

Jusqu'au 16/04

Dali-Pitxot

Révéler le véritable ADN de Salvador Dali et les liens forts qui l'unissaient à une famille d'artistes de Cadaqués, les Pitxot, est le thème de cette exposition présentée au Musée des Beaux-Arts de Tournai. L'œuvre picturale remarquable et méconnue d'Antoni Pitxot, ami intime et collaborateur de Dali, y est dévoilée aux côtés de grands noms de l'histoire de l'art tels Chirico, Böcklin, Friedrich, Arcimboldo, Seurat... Un décryptage inédit.

Musée des Beaux-Arts, rue de l'Enclos-Saint-Martin à Tournai. www.visittournai.be

Happy birthday

La C'ART a soufflé sa 3^e bougie et fête son succès : 17 400 Métropolitains séduits. Au printemps, elle ouvre les portes de 12 musées. Le pass musées de la MEL donne un accès illimité durant un an, de date à date, au Palais des Beaux-Arts, au musée de l'Hospice Comtesse et au musée d'Histoire Naturelle à Lille, à la Piscine, la Manufacture et la Condition Publique à Roubaix, au LaM à Villeneuve d'Ascq, au MUba, au Fresnoy et à l'IMA à Tourcoing, au musée de la Bataille de Fromelles et aux expositions de l'ille3000. Elle offre un tarif réduit au Louvre-Lens et à la Villa Cavrois.

C'ART solo : 40 €, duo : 60 € et jeunes : 20 €. www.lacart.fr

EXPÉRIENCES

Le 27/04

L'Envers du décor

Aimeriez-vous entrer dans l'univers du chef Alain Passard, le cuisinier des jardins ? La visite mensuelle « L'Envers du décor » du Palais des Beaux-Arts dévoilera les secrets artistico-culinaires de l'Open Museum Alain Passard. À vos papilles et à vos pupilles !

Palais des Beaux-Arts, place de la République à Lille.
Inscriptions : jbarthelemy@mairie-lille.fr

Jusqu'au 7/05

Poétique des sciences

Révéler des phénomènes invisibles, capturer les énergies du monde, figurer l'impalpable, l'éphémère... Les installations des artistes internationaux Hicham Berrada, Édith Dekyndt, Melissa Dubbin & Aaron S. Davidson offrent un nouvel éclairage sur l'univers des sciences naturelles et physiques.

Le Fresnoy, 22 rue du Fresnoy à Tourcoing.
www.lefresnoy.fr

Les Belles Sorties de la MEL

Parce qu'une pièce de théâtre peut être un moment magique près de chez vous, la MEL, en partenariat avec 11 institutions culturelles, soutient les Belles Sorties, une programmation sur tout le territoire, à un tarif accessible.

Sweet Home

Grinçant, ce « Petit Polar » du Théâtre La Licorne est un bijou d'humour noir. Sans états d'âme, une femme use de mille stratagèmes pour rester seule habitante de « son » immeuble. Nouveau partenaire des Belles Sorties, La Rose des Vents invite le théâtre 100 % objets de Claire Dancoisne. Dès 14 ans.

Le 28/04 à 20 h. Salle Descamps à Sainghin-en-Weppes. Réservez sur place.
Le 29/04 à 20 h 30. Maison du temps libre, rue de la Gare à Erquinghem-le-Sec. Tél : 03 20 44 72 34.

On connaît la chanson

Et ça swingue. Le Chœur de l'Opéra de Lille dirigé par Yves Parmentier promet une sélection de chansons françaises et anglo-saxonnes « qui ont un truc qui colle au cœur ». C'est la fête.

Le 2/04 à 16 h 30. Église Saint-Vaast, rue Royale à Radinghem-en-Weppes. Tél : 03 20 50 24 18.

Le 6/04 à 20 h. Église Saint-Laurent, place Jules-Guesde à Anstaing. Tél : 03 20 41 25 07.

Gretel et Hansel

On joue à se faire peur et à rêver autour de ce conte revisité par la compagnie de l'Oiseau-Mouche. Cette histoire faite de rivalité fraternelle, de crainte de l'avenir, mais aussi d'union contre ce qui nous fragilise, s'inscrit dans un univers sonore créé en direct.

Le 31/03 à 19 h. Salle polyvalente, rue du Tuquet à Tressin. Tél : 03 20 41 01 48.
Le 1^{er}/04 à 16 h. Salle municipale du Centre, 25 bis rue Jean-Jaurès à Leers. Tél : 03 20 20 79 86.

Sacré, sucré, salé

Le Théâtre du Nord lance une invitation autour de Stéphanie Schwartzbrod. Seule en scène dans ce cabaret mystico-drolatique et nourrissant, la comédienne prépare une soupe traditionnelle algérienne et égrène les recettes liées aux fêtes juives, chrétiennes ou musulmanes. À partager.

Le 25/04 à 20 h. Salle Ercanscène, rue Delpierre à Erquinghem-Lys. Tél : 03 20 77 87 97.
Le 26/04 à 20 h. Salle Catry, place Jean-Jaurès à Roncq. Rens. : 03 20 25 64 27.

Plus d'infos sur MEL+

Retrouvez en ligne le programme complet.

www.lillemetropole.fr

Destination MEL 2.0

Finis le chéquier de coupons, le City-Pass Tourisme se dématérialise. Plus pratique, simple d'accès et répondant aux attentes des touristes comme des congressistes, il offre, via un support numérique unique, le transport, l'entrée et la visite guidée pour découvrir l'ensemble du patrimoine de la MEL... et plus encore. Du LaM à Villeneuve d'Ascq au musée de la Bataille de Fromelles, de l'Institut du Monde Arabe à Tourcoing à Mosaïc à Houplin-Ancoisne, en passant par le Musée portuaire de Dunkerque et le Louvre-Lens, il donne accès, dans sa formule la plus étendue, à 39 sites culturels, touristiques et de loisirs.

Trois formules : 24 h/25 € ; 48 h/35 € ; 72 h/45 €. Disponible dans les offices de tourisme de la métropole et sur www.lilletourism.com



© Christophe Loiseau



Sweet Home ▶



© Simon Gosselin

Dans la fabrique de l'orchestre

Quand la MEL se mêle de musique, la vie est belle. Direction Lille dans les coulisses d'un projet d'orchestre d'apprentis musiciens. Première demi-journée de travail pour les jeunes Métropolitains.

Mercredi 22 février. 120 apprentis musiciens réunis dans l'auditorium de l'Orchestre National de Lille. Les 7-12 ans prennent le la dès l'arrivée d'Alexandre Bloch. « Je suis chef d'orchestre de l'ONL et serai aussi le vôtre. Boum tchak, boum tchak... » Prière de suivre le maestro dans ce body clap improvisé. S'ensuit la présentation des danseurs, des musiciens et de Léocadie Danel, chef de chœur. « Vous chantez bien », assure-t-elle après avoir lancé un claquement de doigts sur un « choubidouwhapapa ». Séquence 2. Une trentaine d'enfants autour d'Alexandre Bloch. On répète une chanson de marins en compagnie de deux violons, une flûte traversière, un violoncelle et un trombone. L'énergie circule dans les rangs des futurs musiciens. Y a de la joie. Les spectateurs privilégiés de ce moment rare et

intense se sentent revigorés. Le maestro en premier lieu. « Si 50 % de ces enfants [des quartiers relevant de la politique de la ville] poursuivent l'apprentissage musical, 100 % apprennent des valeurs de vie en société, dans la bonne humeur. L'aventure commence. » En effet. Retour sur l'initiative : mettre entre ces mains un instrument et former un orchestre. Suivant l'objectif de rendre la culture accessible à tous et de développer durablement des quartiers par la cohésion sociale, la MEL soutient haut le projet Démos – dispositif d'éducation musicale et orchestrale à vocation sociale –, en partenariat avec le Crédit Mutuel Nord Europe et la CAF du Nord. Initié par la Philharmonie de Paris, ce pari réussi essaime sur le territoire métropolitain. Prochains rendez-vous : remise des instruments, puis premier concert. Ou comment grandir en musique.

EN CHIFFRES

120 enfants, de 7 à 12 ans, réunis pendant 3 ans

9 villes partenaires concernées par la politique de la ville : Armentières, Faches-Thumesnil, Hem, Lille, Marcq-en-Barœul, Mons-en-Barœul, Roubaix, Villeneuve d'Ascq et Wattrelos

20 musiciens intervenants, 5 danseurs et 3 chefs de chœur

4 h de pratique instrumentale par semaine dans les centres sociaux

1 répétition en orchestre toutes les 6 semaines

1 concert public en fin d'année

« Quelle ouverture sur le monde. Ce qui passe, c'est le savoir-faire, le savoir-être et le savoir-vivre, c'est magnifique. »

Maman de Meyssa

« Être musicien, c'est un rêve. J'ai envie de jouer du violon, un petit instrument dont le son est beau. »

Enzo, 8 ans

« Je trouve formidable d'offrir aux enfants cette culture, c'est une occasion unique. Je suis impatient de voir leur évolution. »

Ben, animateur, centre social Les 4 Saisons à Armentières

Wasquehal on ice

À partir de quel âge peut-on se lancer sur des patins ? Quels champions y croise-t-on ? Visite guidée de la patinoire Serge-Charles, pour tout savoir sur cet équipement de la MEL.

Amateurs de sensations fortes, sportifs ou patineurs en herbe (dès deux ans), rendez-vous à la patinoire pour profiter des joies de la glisse. Avec une collection de 950 paires du 24 au 49, chacun trouve forcément patin à son pied. Côté familles, les parcours ludiques du jardin des glaces permettent aux enfants de prendre confiance et de découvrir les joies de

la glisse. La piste accueille par ailleurs les hockeyeurs des Lions de Wasquehal Lille Métropole ainsi que les patineurs de l'Entente Patinage Wasquehal Lille Métropole. Un plus accessibilité : des séances « fauteuils sur glace » sont programmées chaque semaine, sur réservation.

Patinoire Serge-Charles, 13 rue du Molinel à Wasquehal.
Tél : 03 20 65 21 21. Ouverte toute l'année.



© Alexandre Traïnel

Plus d'infos sur
MEL+

Retrouvez une visite guidée, en images, de la patinoire Serge-Charles à Wasquehal, pour en découvrir les coulisses.

www.lillemetropole.fr

Rendez-vous

Chaque jour une animation différente : show de patinage artistique, initiation et match de hockey des Lions de Wasquehal Lille Métropole, tournoi de bubble foot sur glace... Vous aussi, briserez-vous la glace ?

Semaine de la glisse > Du 29/03 au 7/04
Retrouvez le programme complet sur www.lapatinoire-lillemetropole.fr

Triplé gagnant

2016, l'année de tous les records :

- 2 211 entrées le 29/12
- 22 477 entrées en décembre
- Fréquentation totale : 175 000 patineurs

Tom Boonen sur le Paris-Roubaix en 2014 ▶

Paris-Roubaix : Venez faire la fête

Qui succédera cette année à l'Australien Mathew Hayman, vainqueur de l'épreuve en 2016 ? On attend des plus grands coureurs qu'ils relèvent le défi des 52,8 km de secteur pavé de l'itinéraire mythique.

Cette 115^e édition réservera des surprises, à commencer par les conditions météorologiques qui déterminent l'allure de la course. Si aucun changement n'est à noter au niveau du parcours, le premier secteur pavé à hauteur du village de Troisvilles sera, comme chaque année, déterminant pour le reste de la course.

Partenaire de l'événement, qu'elle subventionne à hauteur de 40 000 €, la Métropole Européenne de Lille sera présente avec une installation aux couleurs de la MEL, au départ de la course à Compiègne et à l'arrivée au vélodrome de

Roubaix. Tout au long du parcours et annonçant le passage imminent des coureurs, la caravane publicitaire de la MEL distribuera des milliers d'exemplaires de cadeaux gadgets aux spectateurs. Prêts pour le lancer de « goodies » ?

Direction Roubaix

Ne ratez pas non plus la 14^e édition du Paris-Roubaix Junior. Le parcours de ces jeunes espoirs se joue sur les 85 derniers kilomètres du même itinéraire et arrivera au vélodrome 2 h 30 avant le sprint final des pros.

La fête sera au rendez-vous toute la journée au vélodrome,

en direct et sur écran géant, pour encourager les champions de toutes générations, ainsi que le Belge Tom Boonen qui raccrochera son vélo le soir même sous l'ovation des spectateurs venus lui rendre hommage.

Le 9/04, suivez la caravane de la MEL et ses goodies tout au long du parcours et à l'arrivée, prévue à 16 h 40 au vélodrome, Rue Alexandre-Fleming à Roubaix.
www.letour.fr/paris-roubaix



© Fabrice Koteck

Pêle - MEL |

1 Le 21 janvier, 28 010 supporters lors de la rencontre France-Islande du Mondial de handball 2017. Record d'affluence au stade Pierre-Mauroy. Cela mérite bien un petit clapping ?

2 Le 30 janvier, un nouvel accueil client iléo a ouvert ses portes à Roubaix, en présence des députés-maires Dominique Baert et Francis Vercamer, Guillaume Delbar, maire de Roubaix et Paul Mousty, directeur général d'iléo, l'eau de la MEL.

3 Le 1^{er} février, remise du label national Territoires, Villes et Villages Internet à la Plaine Images. Félicitations aux lauréats : La Madeleine, Villeneuve d'Ascq, Haubourdin, Marcq-en-Barœul et Saint-André.

4 Le 4 février, 200 personnes ont participé aux Premières Assises métropolitaines des Conseils citoyens. Informations et outils pratiques pour agir dans son quartier.

PHOTOGRAPHIES : ALEXANDRE TRAINSEL, VINCENT LECIGNE, RICHARD BARON / LIGHT MOTIV ET DANIEL RAPAICH / VILLE DE LILLE



5 Le 7 mars, réunion d'installation du premier Conseil de l'eau en présence de Sébastien Leprêtre, vice-président en charge de l'Assainissement, et Alain Détournay, vice-président chargé de la Politique de l'eau.

6 Le 9 mars, à l'invitation de la CCI Grand Lille, Soirée à la Carte, autour de 600 chefs d'entreprise et en présence de Frédérique Seels, conseillère métropolitaine déléguée à la Relation aux entreprises.

7 Le 17 mars, à Lille, Damien Castelain signe l'acte de cession de la friche SNCF-Saint-Sauveur en présence d'Emmanuelle Cosse, ministre du Logement et de l'Habitat durable, Thierry Repentin, délégué interministériel à la Mixité sociale dans l'habitat et de Martine Aubry, maire de Lille.

8 Le 17 mars à la MEL, signature de la convention intercommunale d'équilibre territorial par Damien Castelain, président de la MEL, Emmanuelle Cosse, ministre du Logement et de l'Habitat durable, et 28 partenaires.

9 Le 19 mars, bienvenue Miss Univers. Iris Mittenaere est de retour dans la métropole avant de repartir au bout du monde.

Infos, réseaux et haut niveau sont au programme de cette compilation 2.0 pour être mieux informé de l'actu 100 % métropole.



Mobilité

Le manque d'informations liées à l'accessibilité est une difficulté récurrente pour les personnes à mobilité réduite. La plateforme collaborative **Jaccede** identifie les établissements répondant aux besoins des Métropolitains afin de préparer au mieux leurs déplacements. Membre de la Commission Intercommunale pour l'Accessibilité de la MEL, **Jaccede** participe à la Caravane de l'accessibilité du 5 au 15 avril.

Le 8/04 à Lille.

www.jaccede.com



Données

La MEL a désormais son portail dédié à l'**open data**. De nombreuses informations sont mises à disposition des particuliers et des professionnels concernant l'ensemble des compétences de la Métropole Européenne de Lille : transports, environnement, urbanisme, sport, eau, déchets, tourisme... dans une volonté de transparence et de partage.

opendata.lillemetropole.fr
#MELopendata

REJOIGNEZ LA COMMUNAUTÉ



FACEBOOK.COM/MELCOMMUNITY @MEL_Lille

Du 23 au 25 juin, le Stadium de la MEL accueille les Championnats d'Europe d'athlétisme par équipes. Gagnez vos places pour soutenir les Bleus, à partir du 1^{er} mai.

Jouez sur Facebook et Twitter



Épinglé

Le soleil estival, le blanc manteau hivernal, les couleurs vermeilles de l'automne, le renouveau du printemps... la métropole se dévoile au fil des saisons sur son compte **Pinterest**. Vous trouverez également une rétrospective, en images, de l'année 2016. De quoi se remémorer une période riche en émotions. Rejoignez vite notre communauté pour découvrir la métropole comme vous ne l'avez jamais vue...

#melcommunity



Participation citoyenne

Comment améliorer ensemble la qualité de l'air ? En quoi le numérique peut-il favoriser l'action publique ? La MEL donne la parole aux Métropolitains sur sa **plateforme de participation citoyenne**. Interactif, cet espace numérique ouvre le dialogue avec les citoyens, pour construire ensemble les projets de la métropole. À vous la parole.

participation.lillemetropole.fr

La MEL en pratique |

BOUGER

LaM

Musée d'art moderne, d'art contemporain et d'art brut, 1 allée du Musée à Villeneuve d'Ascq
Tél : 03 20 19 68 68

Musée de la Bataille de Fromelles

Rue de la Basse-Ville à Fromelles
Tél : 03 59 61 15 14

Patinoire Serge-Charles

13 rue du Molinel à Wasquehal
Tél : 03 20 65 21 21
www.lapatinoire-lillemetropole.fr

Piscine des Weppes

40 rue de la Croix à Herlies
Tél : 03 28 55 24 50
www.piscinedesweppes.fr

Stade Pierre-Mauroy

261 bd de Tournai à Villeneuve d'Ascq
Tél : 03 20 59 40 00
www.stade-pierre-mauroy.com

Stadium

Avenue de la Châtellenie à Villeneuve d'Ascq
Tél : 03 20 19 69 70
www.stadium-lillemetropole.fr

RESPIRER

Mosaïc, le jardin des cultures

103 rue Guy-Môquet à Houplin-Ancoisne
Tél : 03 20 63 11 24

Les Prés du Hem

7 av. Marc-Sangnier à Armentières
Tél : 03 20 63 11 27

Le musée de Plein Air

143 rue Colbert à Villeneuve d'Ascq
Tél : 03 20 63 11 25
www.enlm.fr

RÉNOVER

Maison de l'habitat durable

11 conseillers Info Énergie
7 bis rue Racine à Lille
Tél : 03 59 00 03 59
www.maisonhabitatdurable-lillemetropole.fr

SAVOIR

Archives de la MEL

2 rue de l'Europe à Sequedin
Ouvertes au public sur rendez-vous
Tél : 03 20 21 21 28

Conseil de développement

Tél : 03 59 00 64 52
conseildev@lillemetropole.fr

L'EAU DE LA MEL

iléo

26 rue Van-Hende à Lille
56 rue de Tourcoing à Roubaix
Tél : 09 69 32 22 12

TRIER, RECYCLER

DÉCHÈTERIES

Fromelles

rue de la Biette

Halluin

rue de la Lys

La Chapelle-d'Armentières

rue Ambroise-Paré

La Madeleine

299 rue du Président-Georges-Pompidou

Lille

rue Jean-Charles-Borda et bd d'Alsace

Marquillies

rue du Faulx

Mons-en-Barœul

rue du Chemin-de-la-Mare

Quesnoy-sur-Deûle

rue de Lille

Roubaix

rue de Leers

Seclin

rue de Lorival, parc d'activités Lille-Seclin

Tourcoing

rue Armand-Carrel

Lille

Fermeture les 11 novembre, 25 décembre, 1^{er} janvier et 1^{er} mai.

Les particuliers doivent se munir de leur pass déchèterie gratuit.

Déchèteries et déchèteries mobiles

www.lillemetropole.fr

0 800 71 17 20 Service & appel gratuits

Jours de collecte des déchets ménagers

0 800 71 17 71 Service & appel gratuits

www.esterra.fr/collecte

Encombrants sur rendez-vous

0 800 20 37 75 Service & appel gratuits

www.encombrants-surrendez-vous.com

SE DÉPLACER

Méto, tramway, V'lille, bus

Horaires, abonnements, trafic...
Tél : 03 20 40 40 40 | www.transpole.fr

Association Droit au vélo

23 rue Gosselet à Lille
Tél : 03 20 86 17 25

PRÈS DE CHEZ VOUS

Voirie, raccordement au réseau d'assainissement, stationnement pour personnes handicapées... Quatre unités territoriales sont à votre service.



Tourcoing - Armentières

57 rue du Dronckaert
59223 Roncq
Tél : 03 20 21 39 24

Marcq-en-Barœul - La Bassée

1 chemin de Sequedin
59160 Lomme
Tél : 03 20 21 32 54

Lille - Seclin

1 rue des Sciences
59650 Ronchin
Tél : 03 20 21 35 50 (voirie)
Tél : 03 20 21 35 00 (assainissement)

Roubaix - Villeneuve d'Ascq

1 porte de Lys
59390 Lys-lez-Lannoy
Tél : 03 20 21 39 50

CRÉMATORIUMS

Herlies

Rue de la Croix
Tél : 03 20 88 75 50

Wattrelos

316 rue de Leers
Tél : 03 20 02 74 74

CONTACTEZ MEL LA REVUE

Tél : 03 20 21 65 48
mel@lillemetropole.fr

Métropole Européenne de Lille

1 rue du Ballon
CS 50749 - 59034 Lille Cedex
Tél : 03 20 21 22 23
contact@lillemetropole.fr