



1 Terrasse du Château



2 Musée Départemental de Flandres

Terrils
Loos-en-Gohelle

3 Grand Place



5 La porte d'Aire, située sur le flanc sud du Mont Cassel, est une des quatre portes de l'enceinte médiévale qui subsiste encore aujourd'hui dans la ville.



8 Boisement de bas de versant



Château d'eau,
Renescure

Usine Roquette

Église Notre Dame
Hazebrouck

Église Saint Eloi
Hazebrouck

4 Bocage et pâtures relictuelles

7 TGV Lille-Londres

6 Il reste aujourd'hui six des sept voies romaines qui convergeaient vers le Mont Cassel. Leur tracé rectiligne est encore nettement visible dans le paysage, comme dans les limites communales.

9 Train Dunkerque-Arras

10 Voie romaine

11 La gare de Bavinchove, ou gare de Cassel, se situe sur la ligne Dunkerque-Arras. Un tramway desservait de 1900 à 1934 la Grand Place de Cassel au départ de la gare.

La forêt de Clairmarais s'étend sur 1200 hectares entre le Nord et le Pas-de-Calais. C'est un important massif boisé de Flandre, en articulation avec le marais de l'Audomarois. Bien que drainée depuis plusieurs siècles, la forêt conserve de nombreuses zones humides.



CASSEL

Vigie des paysages de Flandre intérieure

La ville de Cassel perchée sur son mont, est un belvédère sur la Flandre intérieure.

Elle a longtemps joué un rôle de protection et de surveillance pour les territoires environnants : oppidum romain, ville médiévale enceinte puis châtellenie et lieu de batailles des Comtes de Flandre. Cassel reste unique dans son territoire et représente, aujourd'hui encore, un site gardien des traditions et de la culture populaire et artistique flamande.

Le Mont s'impose aussi dans la géographie de Flandre intérieure. Avec son voisin boisé, le Mont des Récollets, le Mont Cassel est un des témoins de l'histoire géologique de la Flandre : la « chaîne des Monts de Flandre », ensemble d'éminences sableuses et gréseuses, orienté Est Ouest et transfrontalier.

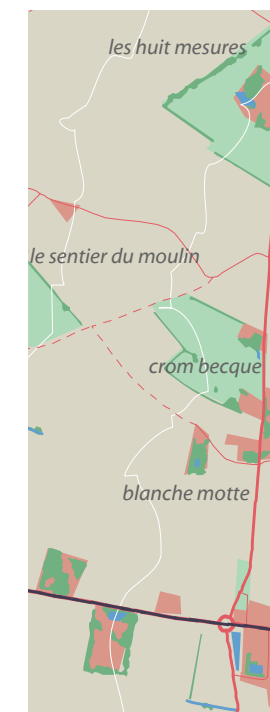
Aujourd'hui site classé, il est garant du paysage bocager et boisé de l'Houtland, conquis et régi par l'agriculture intensive céréalière.

Panorama de la terrasse du château
Comprendre la ville historique

La lecture des éléments du paysage, tant naturel que bâti ou parlant de mobilité, sont les témoins de l'évolution et de l'histoire de ce paysage. Les voies romaines qui rayonnent depuis Cassel témoignent de la situation privilégiée de la cité dès l'époque gallo-romaine. La cité des Ménapiens est assiégée par les Romains qui s'établissent sur la hauteur, grâce à la particularité du Mont Cassel d'avoir des sources jusqu'au sommet. Le château construit par les comtes de Flandres (Xème s) puis la collégiale Saint-Pierre (1072) s'implantent sur ce promontoire, offrant un panorama unique sur la plaine. Au Moyen-âge, Cassel est le chef-lieu d'une importante châtellenie. Au cours de son histoire, la ville connaitra plusieurs batailles auxquelles le monument pyramidal rend gloire. Ce monument des Trois Batailles est élevé en 1873 à l'emplacement de la collégiale Saint Pierre dont ne subsiste aujourd'hui que la crypte. Le musée de Flandre, musée départemental d'art, d'histoire et de folklore, occupe l'ancienne Châtellenie de Cassel, construite au XVIème siècle.



Terrasse du Château 1



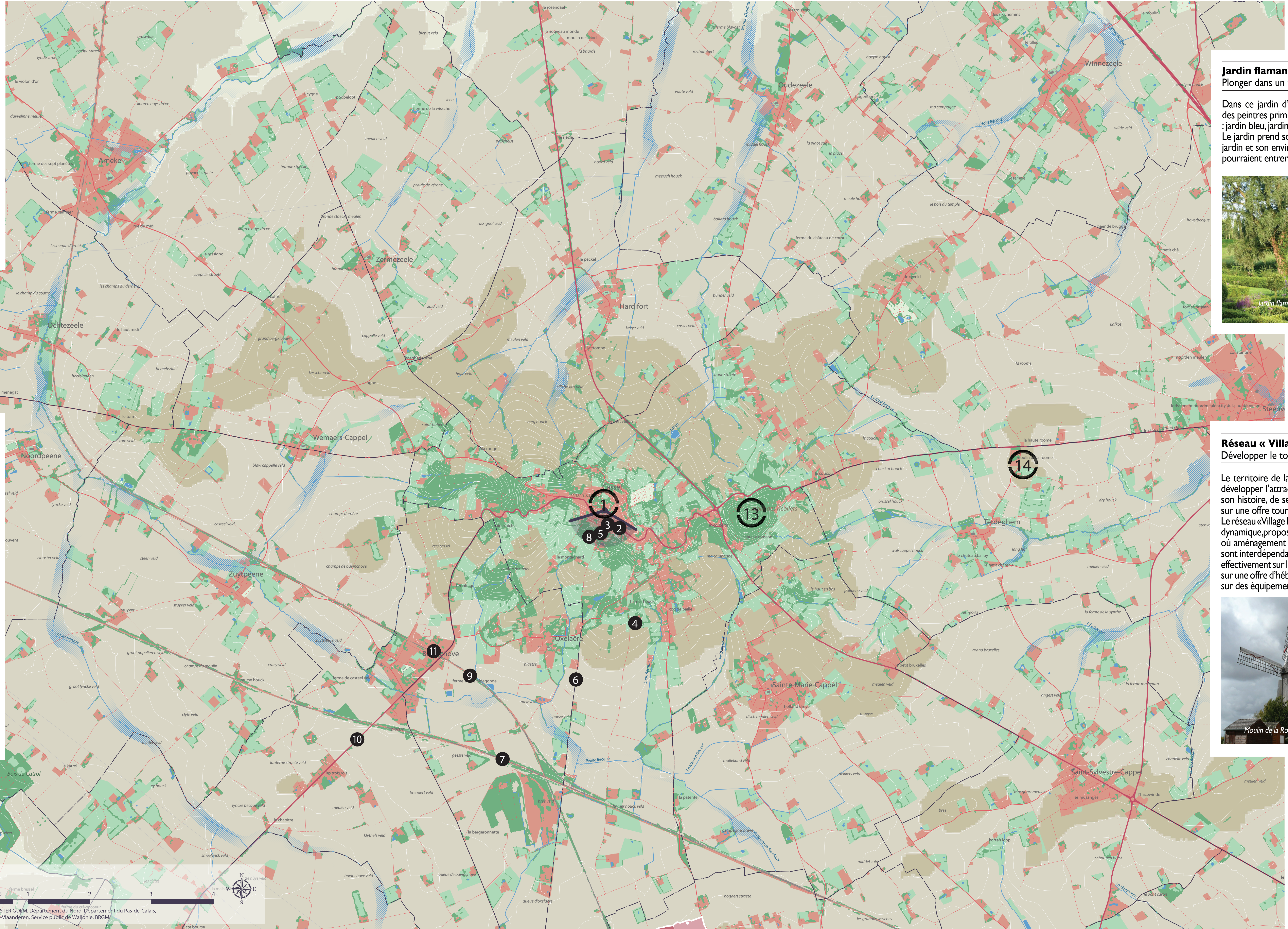
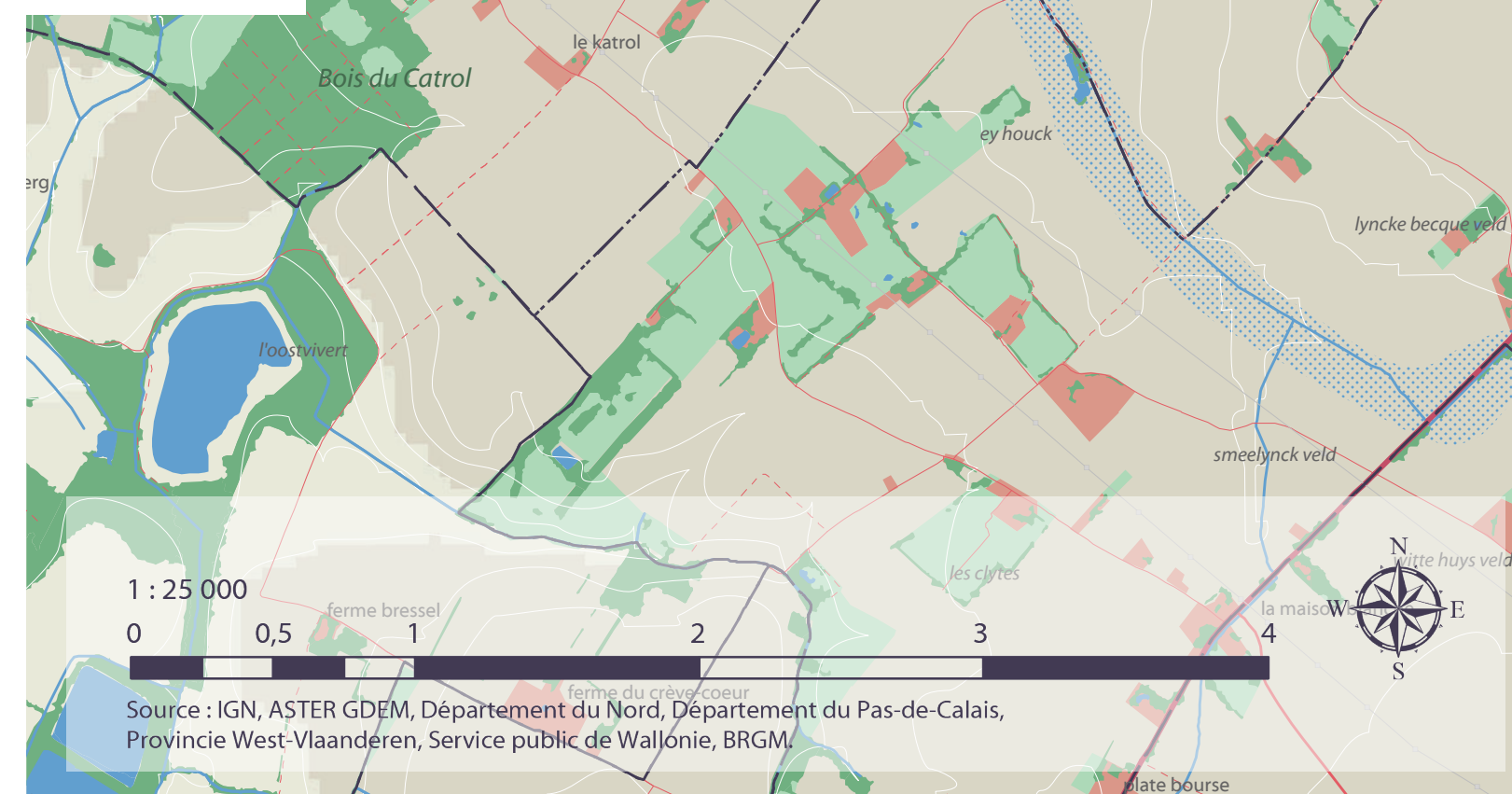
Hofstède et abords
Faire vivre les paysages agricoles

Le paysage agricole occupe une place importante dans le territoire de la Flandre. Jadis simple résultat de l'activité d'élevage ou de culture, il représente aujourd'hui un cadre de vie convoité qui le rend fragile et vulnérable. Comprendre les pratiques agricoles, préserver les écosystèmes qui les accompagnent, impliquer les acteurs dans sa résilience, c'est rechercher la complicité nécessaire entre l'homme, son activité, ses modes de vie et le paysage rural qui l'entoure. En Flandre, les hofstèdes – fermes à cour ouverte, souvent avec les bâtiments disposés en U – ont évolué, complétées d'extensions récentes et déshabillées des haies brise-vent qui les entouraient. En effet, la Flandre intérieure, pays du bois (Houtland), était autrefois couverte de bocage. Au début du XIXème siècle encore, les haies d'aubépine «Hagdoorn» et les bouquets d'arbres protégeaient, entre autres, les hommes et les bêtes des intempéries. Aujourd'hui, à travers les politiques environnementales mises en œuvre par la région Nord-Pas-de-Calais ? pour le développement de la biodiversité et de la naturalité des écosystèmes, aussi bien dans les milieux naturels qu'urbanisés, apparaît l'ambition forte de replanter.



Hofstède 12

12



Jardin flamand
Plonger dans un tableau au Jardin flamand des Récollets

Dans ce jardin d'inspiration flamande, le promeneur retrouve l'univers des peintres primitifs sur 1,5 ha découpé en 14 petits jardins thématiques : jardin bleu, jardin des berlingots, jardin gris, ... Le jardin prend son inspiration dans ce que peut représenter ou être un jardin et son environnement dans la Flandre. Des «chambres extérieures» pourraient entrer dans l'esprit d'un jardin flamand.



En périphérie du jardin, la quasi-totalité des espèces plantées est régionale se retrouvant à l'état spontané dans la nature. Les espèces en liberté prospèrent dans un but de redécouverte de nos écosystèmes. Au cœur même du jardin, l'inspiration de 3 styles de jardins propres à la Flandre : le jardin de la renaissance flamande, le jardin traditionnel (XIXè, début XXè) et le jardin contemporain.

Réseau « Village Patrimoine »
Développer le tourisme

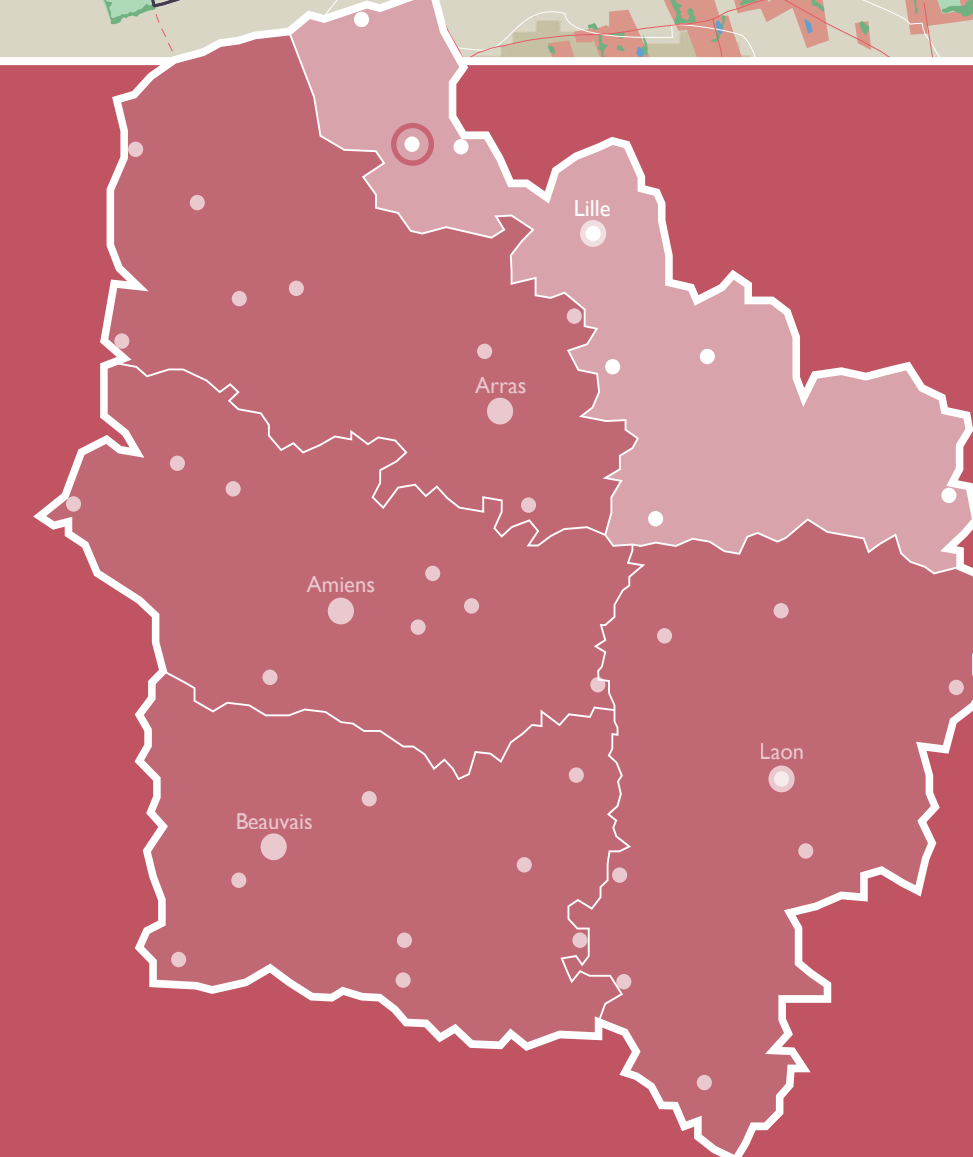
Le territoire de la Flandre intérieure dispose de nombreux atouts pour développer l'attractivité touristique. La mise en valeur de son paysage, de son histoire, de ses savoir-faire et des produits du terroir doit s'appuyer sur une offre touristique qui reflète la diversité de la culture flamande. Le réseau «Village Patrimoine» et «Charmant Dorp» participe de cette dynamique, proposant aux visiteurs la découverte d'un territoire authentique où aménagement urbain et valorisation du patrimoine et des savoir-faire sont interdépendants/interagissent (...). L'attractivité du territoire repose effectivement sur la qualité des réalisations et des aménagements, mais aussi sur une offre d'hébergements diversifiée et répartie sur tout le territoire et sur des équipements structurants rayonnant stratégiquement localisés. Le musée départemental de Flandre contribue à cette dynamique, attirant des visiteurs étrangers curieux de comprendre un territoire marqué par une culture transfrontalière forte que l'on découvre notamment au Musée de la Bataille de Noordpeene. Développer cette culture commune c'est aussi un moyen d'inciter les acteurs à améliorer leur cadre de vie et promouvoir des démarches touristiques exemplaires.



Moulin de la Roome, Terdeghem 14

14

Depuis le Mont
Révéler les paysages historiques



Nés avec la loi sur l'architecture du 3 Janvier 1977, les CAUE sont des associations investies d'une mission d'intérêt général ayant pour vocation la promotion au plan local de la qualité architecturale, urbaine, environnementale et paysagère. Ils exercent des missions de conseil, formation, information et sensibilisation. Pour fêter les 40 ans de la loi, les 5 CAUE des Hauts de France ont choisi de mettre en valeur en 2017, 40 sites choisis dans la région, grâce à l'initiative intitulée « 40 ANS 40 LIEUX ». 40 fenêtres ouvertes sur notre territoire, constitué de paysages naturels et urbains, sur lesquels est porté un regard sensible et dynamique. C'est 8 lieux dans chaque département où sont programmées des animations telles qu'affichage in situ, visites de sites, conférences... à l'occasion desquelles seront aussi mis en avant des projets locaux ou territoriaux qui donnent du sens aux paysages dans lesquels ils s'inscrivent.



Association soutenue par Nord le Département

