

Centre aquatique du Douaisis Le Raquet, Douai



Dossier de presse — Ouverture au public le 20 décembre 2016

Sourcéane — Centre aquatique du Douaisis



Le Centre aquatique de Douai constituera une pièce essentielle de la structuration urbaine liée à l'éco-quartier du Raquet, dont les fortes thématiques environnementales et durables conduisent à imaginer et à produire de nouvelles formes qualitatives de vie. Il s'agit de vivre au cœur d'un grand paysage et d'assurer dans le même temps, une porosité urbaine entre Douai et les villes limitrophes.

En plus de sa vocation même, d'équipement de sport et de loisirs aquatiques, ce Centre drainera toutes les générations autour du thème universel du bien-être, mis en scène grâce à une délicate intégration paysagère avec le parc urbain voisin. Le projet se développe comme signal architectural, face au parvis urbain.

La rencontre de ses deux façades, Est et Nord, forme un grand hall d'entrée, dont les transparences révèlent le cœur du projet, du hall bassin sportif aux espaces extérieurs.

Le traitement des intérieurs découle entièrement de la thématique architecturale extérieure. Elle colore le projet dans sa globalité, lui conférant un caractère unique, au riche potentiel de dépaysement. Les strates, terrassements et talus, se retrouvent à l'intérieur du projet, ainsi les façades internes suivent ces formes étagées, inspirées des rizières asiatiques et déclinées jusque dans l'intimité des espaces.

Ce nouveau centre aquatique a pour vocation d'accueillir tous les amoureux de l'eau, de la



Plan de masse

Sourcéane — Centre aquatique du Douaisis



Voulu, imaginé et porté par la Communauté d'Agglomération du Douaisis, le Raquet entend fournir une réponse à la demande de logements tout en proposant un habitat durable, respectueux de l'environnement, économe en énergie et qui impacte peu l'environnement. Maisons, appartements en location ou en accession, résidences, équipements sociaux, groupe scolaire, services publics... Le Raquet a été conçu pour répondre aux attentes du plus grand nombre tout en offrant un cadre de vie agréable. Avec ses 45 hectares d'espaces paysagers, la priorité faite aux déplacements doux, son centre aquatique qui mêlera pratique sportive et bien être, vivre au Raquet, c'est habiter un quartier agréable, à proximité immédiate de la ville-centre et en pleine nature.
(Source : Communauté d'agglomération du Douaisis)

petite enfance aux sportifs de haut niveau, et aux adeptes du bien-être.

Les fonctions sont décomposées ainsi : des bassins sportifs intérieur et extérieur ; un bassin d'apprentissage et de loisirs, et des banquettes bouillonnantes ; une pataugeoire et un espace ludique enfants, un espace balnéodétente ; des gradins pour les compétitions.

La communauté décrit le nouveau centre aquatique dans son dossier de presse ainsi :

Situé au coeur de l'écoquartier du Raquet, à Sin-le-Noble, Sourcéane, le centre aquatique - spa du Douaisis ouvre au public ses 1820m² de bassins intérieurs et extérieurs le 20 décembre à 11h.

Remarquable par son architecture et son intégration paysagère, Sourcéane répond à une demande très forte de la population en matière de loisirs aquatiques et de bien-être. Il permet à tous de vivre une expérience innovante de baignade, de sport-santé et de sérénité, dans le souci du respect de l'environnement.

Cet équipement structurant de la Communauté d'agglomération du Douaisis renforce ainsi l'attractivité de ce territoire qui continue d'accueillir de nombreuses bonnes nouvelles, notamment du côté du développement économique et de l'emploi. [...]

Sourcéane vient d'ailleurs en complément des cinq piscines implantées sur le territoire



Écoquartier du Raquet, 2005 – en cours
Urbaniste et coordinateur de l'ensemble de l'opération : SEURA, Paris

Sourcéane — Centre aquatique du Douaisis



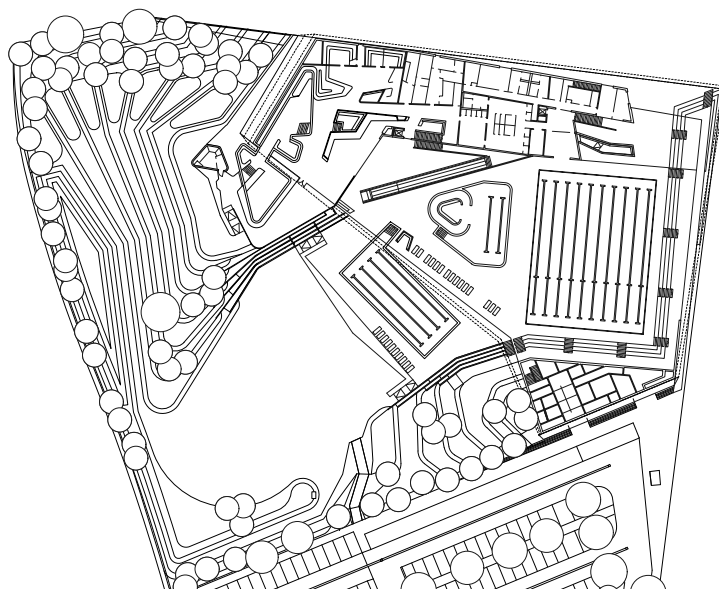
pour assurer l'apprentissage de la natation chez les scolaires. L'objectif de la CAD est aussi limpide que l'eau de la structure : faire en sorte que chaque enfant du territoire entrant au collège sache nager.

(dont 8 subventionnés par l'État, la Région Hauts-de-France et le Département du Nord) dans la construction de Sourcéane. Sa gestion est confiée à Récréa, délégataire de service public, qui y emploie 38 salariés.

La Communauté d'agglomération du Douaisis a investi 24,4 millions d'euros

Ouverture au public de Sourcéane : mardi 20 décembre, dès 11h.

en bas à gauche : RDC
en bas à droite : niveau 1

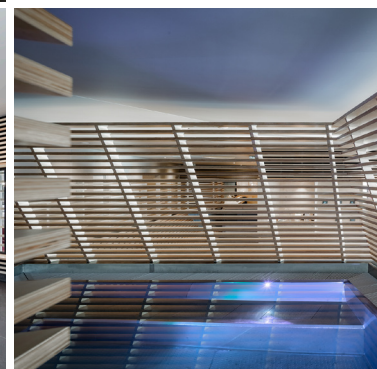
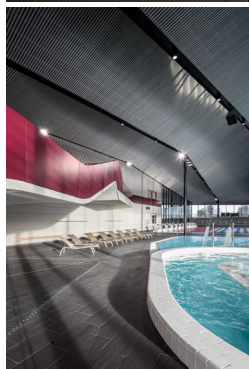


Sourcéane — Centre aquatique du Douaisis

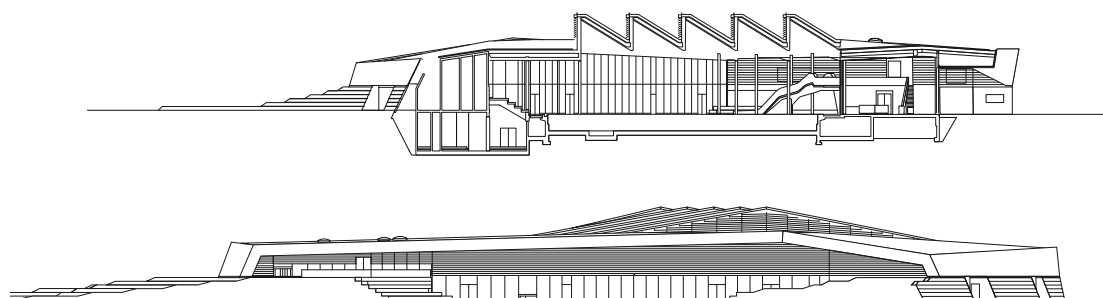


Programme

Piscine – Intérieur :
 Bassin de compétition (25 x 33m), bassin d'apprentissage, bassin enfants, bassin bébé, pantaglisse a trois glisses, gradins / chaises longues (environ 500 spectateurs), vestiaires et douches ;
 Piscine – Extérieur :
 Bassin extérieur (25 x 10m), aire en bois, aire minérale, pelouse ;
 Wellness – Intérieur :
 grand bassin intérieur/extérieur, petit bassin chaud, petit bassin froid, pierre à sauna, hammam, sauna, niche avec douches, cinq cabines de massage, zone de repos
 Wellness – Extérieur :
 grand bassin extérieur/intérieur, aire minérale, pelouse, saunas et douches.



en haut : Coupe
 en bas : Élévation



Sourcéane — Centre aquatique du Douaisis



Contact

Astrid M. Rappel
Dott.ssa Arch. Architektin
t +49 89 381 617 -620
m +49 176 84858290
a.rappel@auer-weber.de

Auer Weber
Architekten BDA
München Stuttgart

Sandstraße 33
80335 München
t +49 89 381 617 -0
f +49 89 381 617 -38
muenchen@auer-weber.de
www.auer-weber.de



Photos : Aldo Amoretti, Barcelona
www.aldoamoretti.com

Maître d'ouvrage

Communauté d'Agglomération du
Douaisis, Douai

Exploitant

Récréa, Hérouville St-Clair

Architecte mandataire

Auer Weber, Munich
Prof. Stefan Niese (associé responsable),
Till Kamp (chef de projet), Anne Krins,
Dominique Fahr, Maximilian Kneucker,
Charles Martin; Markus Böhm, Catharina
Gebel; Silvan Halm, Michael Mair, Julian
Stein, Weishan Lian

Architecte associé

Coldefy & Associés, Lille
Thomas Coldefy (gérant responsable),

Katrin Bergmann, Oliver Page et Alain
Fontaine (chefs de projet)

Paysage

Atelier Villes & Paysages, Paris

BET structure et fluides

Bétom, Versailles

BET piscines publiques, eaux & air

LCO Ingénierie, Lille

BET HQE

Symoé, Lille

Scénographie et éclairage

Scène, Paris ;
Les Murs Ont Des Plumes, Valenciennes

Economie

Vanguard, Paris

Acoustique

Peutz & Associés, Paris

Signalétique

ateliers 59, Lille

Dates

Concours 12/2011
Début des études 06/2012
Début de construction 11/2014
Livraison 12/2016

Surfaces

11.637 m² SHOB ; 5.561 m² SU
Superficie bassins intérieurs : 1.231 m²
Superficie bassins extérieurs : 353 m²

Photos

Aldo Amoretti, Barcelona