

# Schéma Départemental d'Amélioration de l'Accessibilité des Services au Public

Territoire d'Action Nord

Matinée du SCoTAN du 15 octobre 2016



# Sommaire

## Les approches globales

1. Le parcours éducatif

2. La cohésion sociale

3. Adaptation du territoire au vieillissement/services de santé

4. Maillage des commerces, des services et de l'offre culturelle

Synthèse/ prochaines échéances

## Les approches globales

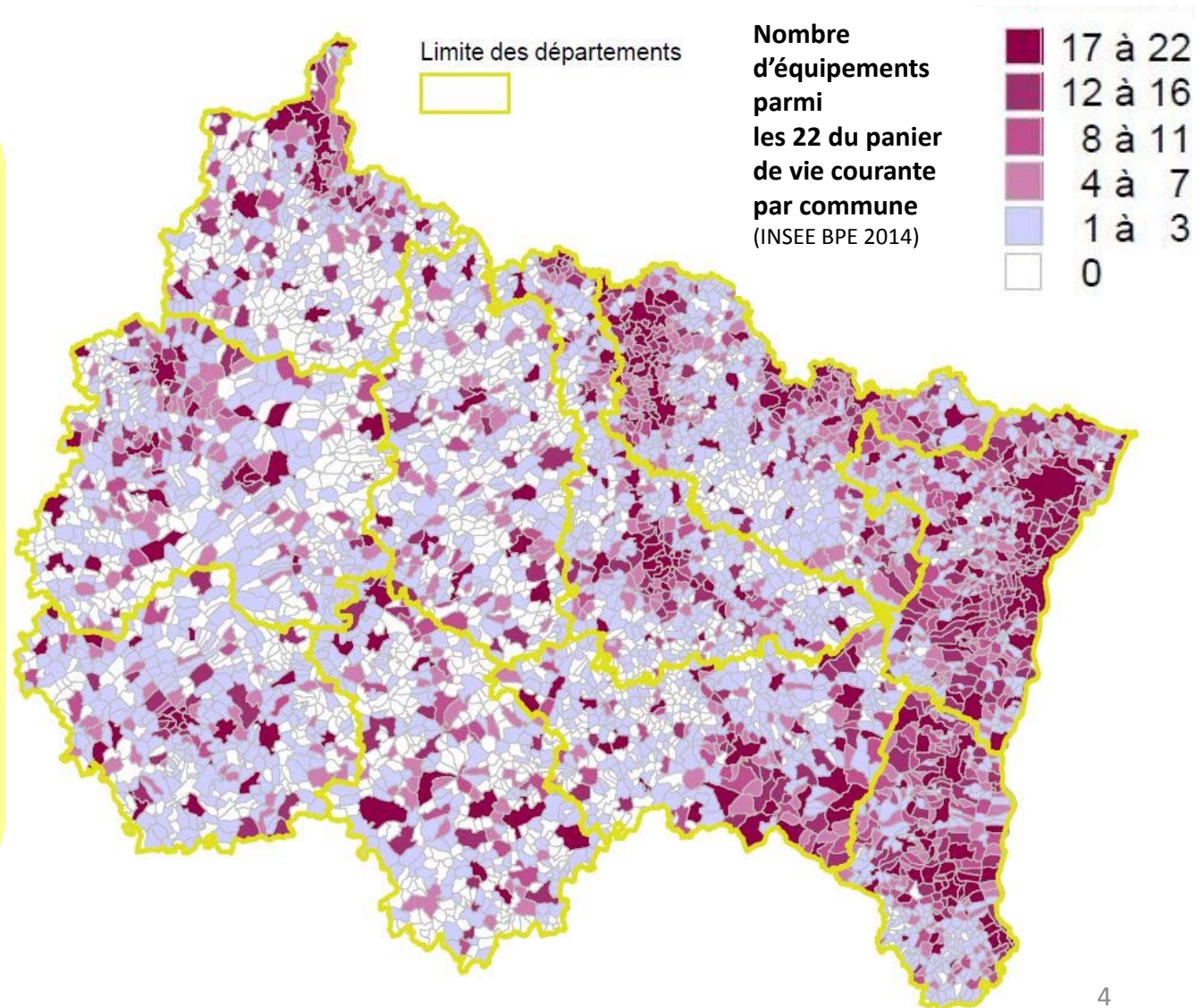
- Situation du Bas-Rhin au regard de la Région Grand Est, zoom sur les 22 équipements du « panier vie courante » de l'INSEE
- L'évolution de la situation

# Une situation favorable au sein de la Région Grand Est

## Tous les Bas-Rhinois accèdent aux équipements de la vie courante en moins de 9 minutes

### Définition d'un panier de 22 équipements et services de la vie courante :

- épicerie-supérette, supermarché, boulangerie
- bureau de poste et assimilé
- garde d'enfants préscolaire, école maternelle, élémentaire, collège
- médecin, pharmacie, infirmier, chirurgien-dentiste, laboratoire d'analyses médicales
- service d'aide aux personnes âgées,
- station-service, écoles de conduite
- banques-caisses d'épargne
- police-gendarmerie
- librairie-papeterie
- salle ou terrain multisports
- salon de coiffure
- cafés-restaurants



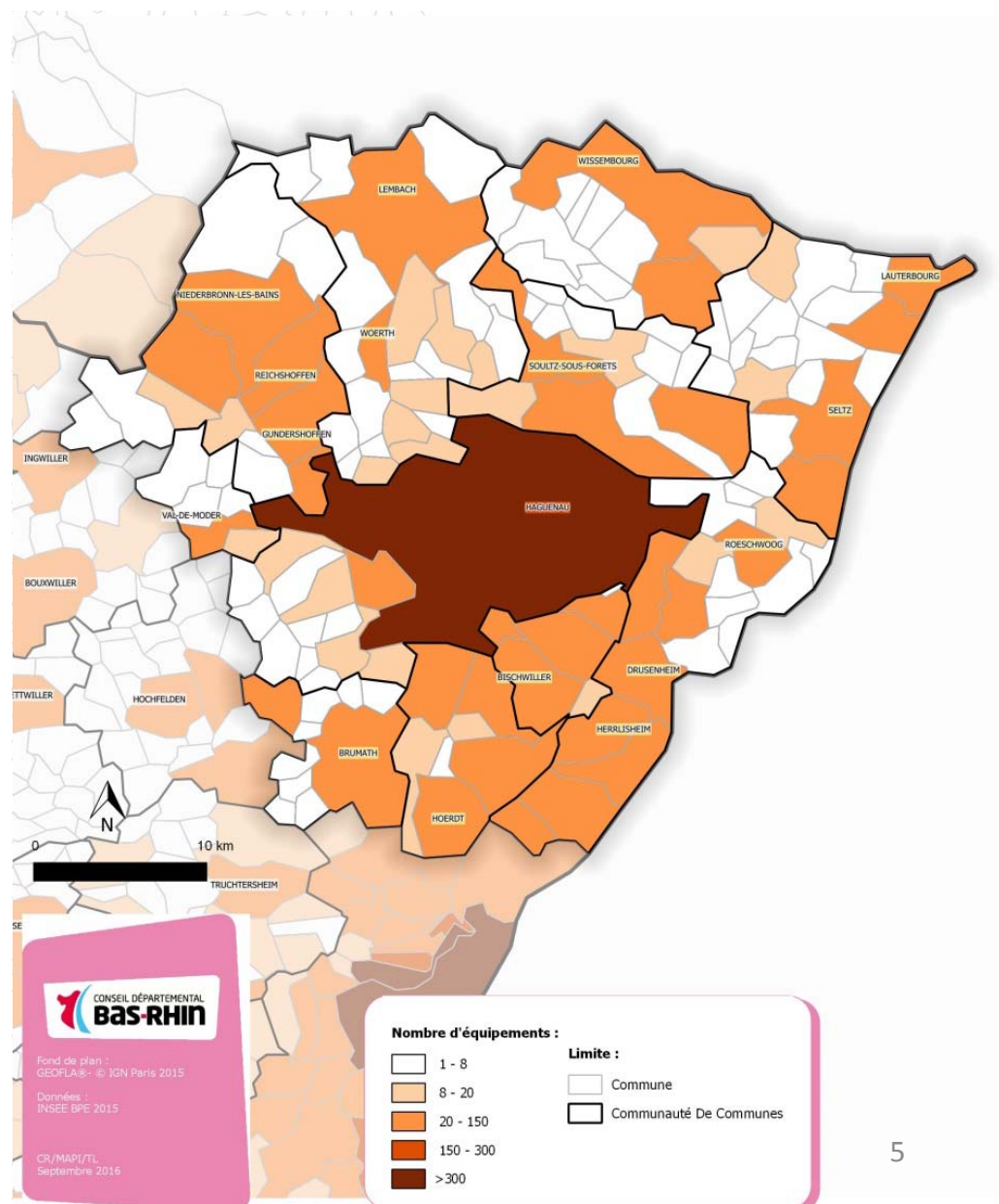
# Les services de la vie courante bien présents dans la majorité des communes alsaciennes

- La plupart des Bas-Rhinois accèdent dans leur propre commune à plus de 8 services de la vie courante.
- Sur le territoire nord, **30% des communes disposent de plus de 10 types de services.**
- Forte concentration sur Haguenau et les bourgs-centres
- **Services bien représentés à l'échelle du territoire.**

**Dégradation de la situation depuis 2011 :**  
**Diminution** de la part de la population ayant accès à au moins 12 équipements de la vie courante en -15 min sur la plupart des communes.

## Objectifs du Schéma :

- **Maintien, pérennisation et renforcement** de l'offre de services
- **Mutualisation** des services et des équipements



# 1) Le parcours éducatif

**Le parcours éducatif intègre des services et équipements pour:**

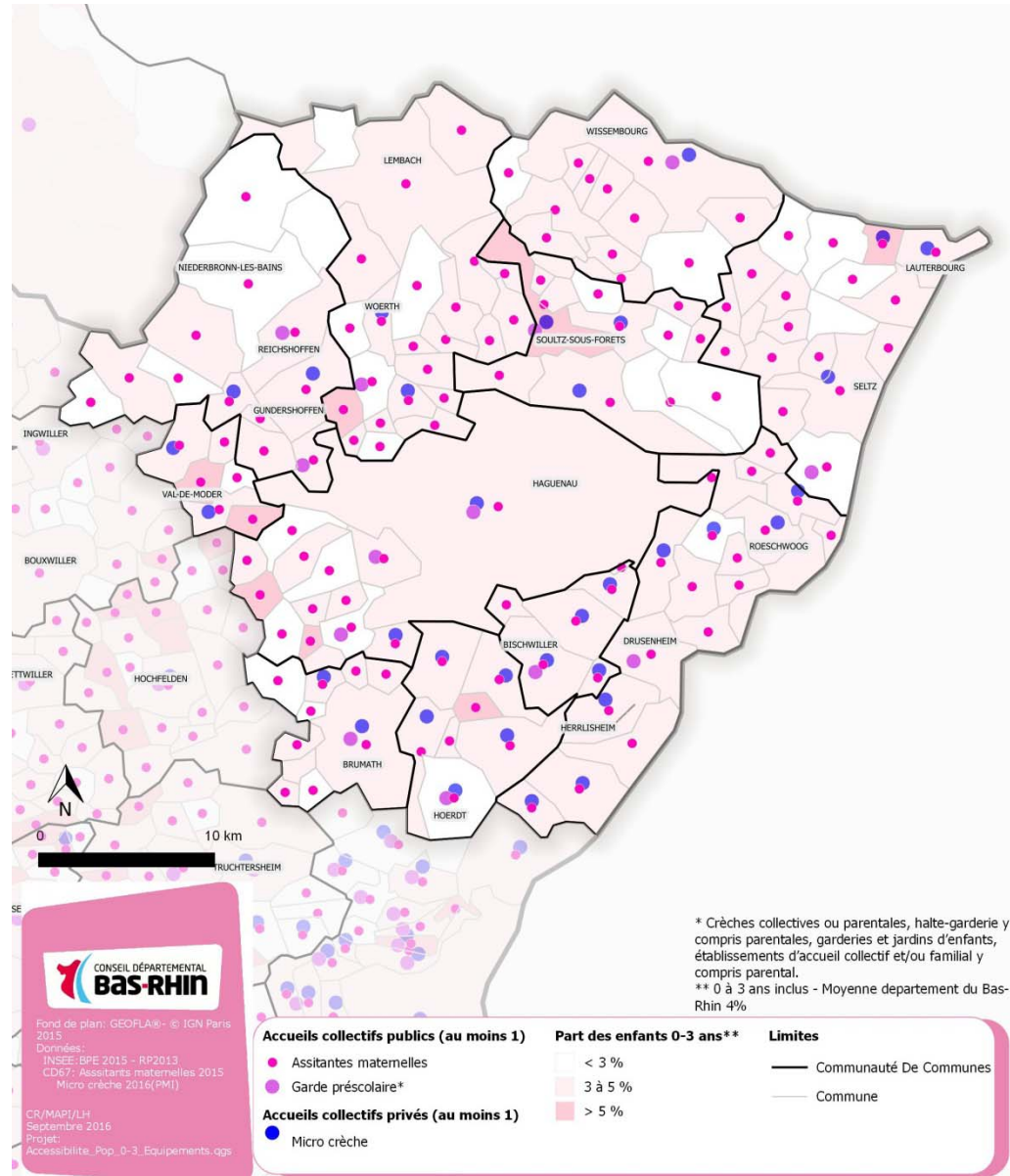
- La petite enfance (0 à 3 ans)
- Les enfants en âge d'être scolarisés (4 à 10 ans)
- L'enseignement secondaire (implantation des collèges et des lycées) et l'enseignement supérieur

# L'offre de service pour la petite enfance : premier levier d'attractivité d'un territoire

Diversité et multiples solutions de gardes pour la petite enfance (0 à 3 ans)

- Offre présente dans la plupart des communes : assistantes maternelles, crèches municipales, multi-accueils et jardins d'enfants
- Service majoritairement assurée par des **assistantes maternelles**
- Initiatives privées nombreuses  
**46 micros-crèches**
- 2 crèches inter-entreprises

- **Offre diversifiée et globalement suffisante** sur le territoire

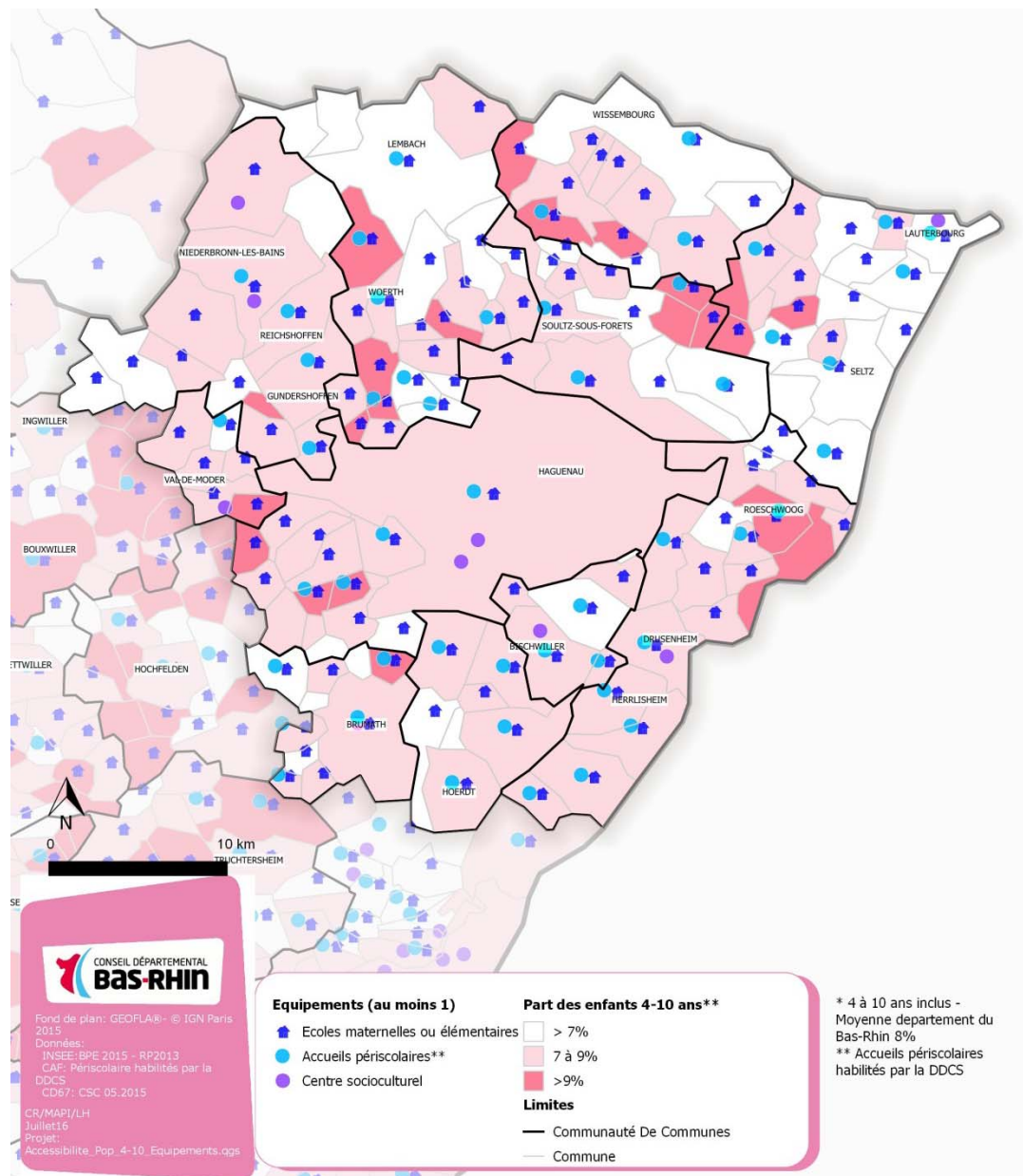


# L'offre de service pour l'enfance : Premier levier d'attractivité d'un territoire

Connexions entre écoles maternelles/élémentaires et les accueils périscolaires

- Effectifs bien répartis entre écoles communales, intercommunales ou RPI
- **Maillage scolaire satisfaisant et adapté aux besoins du territoire**

- Accueils périscolaires organisés
- **Mutualisation des services à l'échelle des CC**
- **Connexion satisfaisante entre écoles et accueils périscolaires**





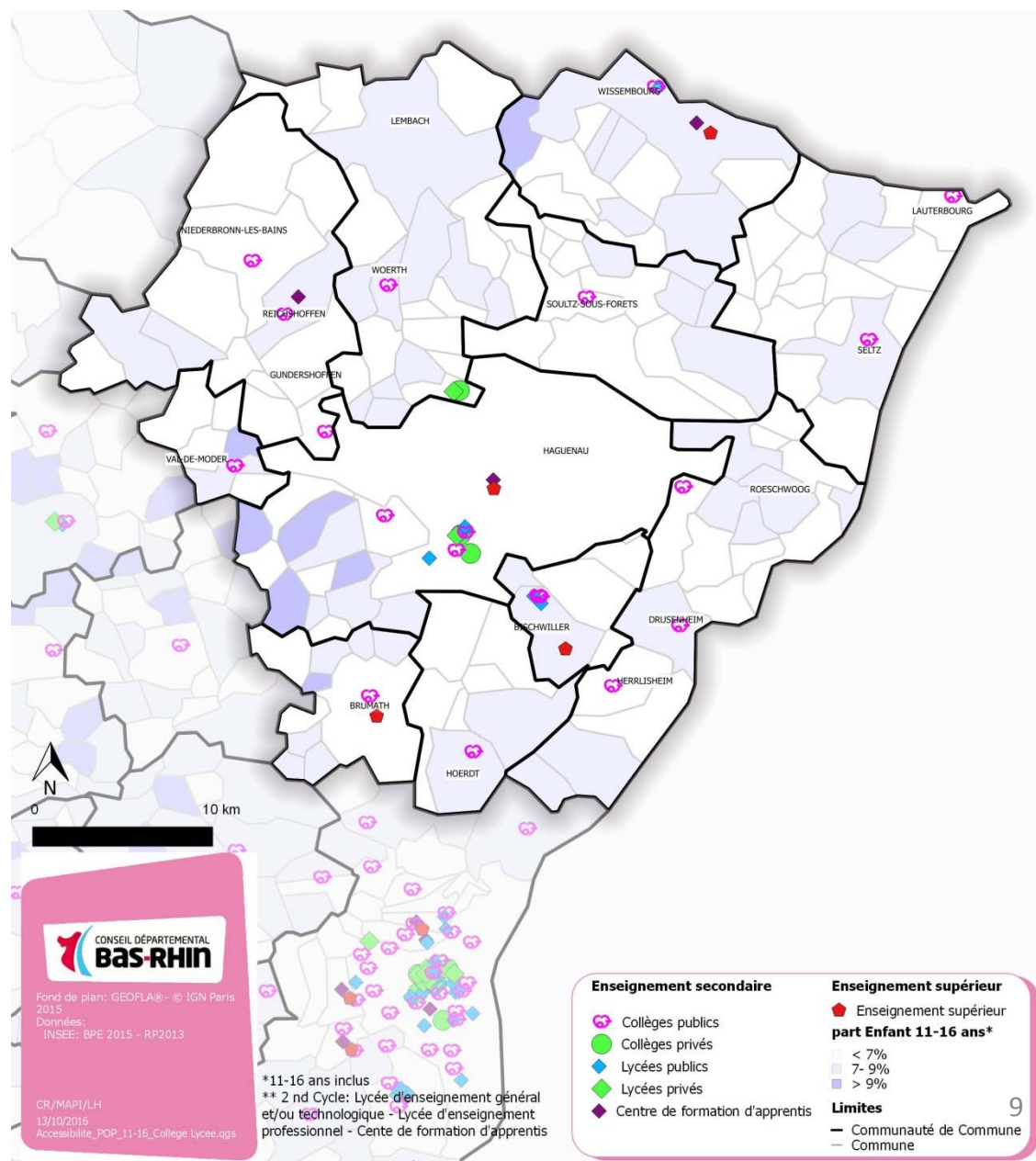
# Un bon équipement en collèges, lycées et établissements d'enseignement secondaire

## Bon niveau de service en termes d'enseignement secondaire

- 19 Collèges
- 5 Lycées d'enseignement général, technologique ou professionnel
- 3 centres de formation d'apprentis
- Collèges et lycées privés complètent l'offre de formation

## Offre de formation en enseignement supérieur:

- Haguenau: IFSI, IUT, BTS, classe prépa
- Wissembourg : BTS
- Bischwiller : BTS



## 2) La cohésion sociale

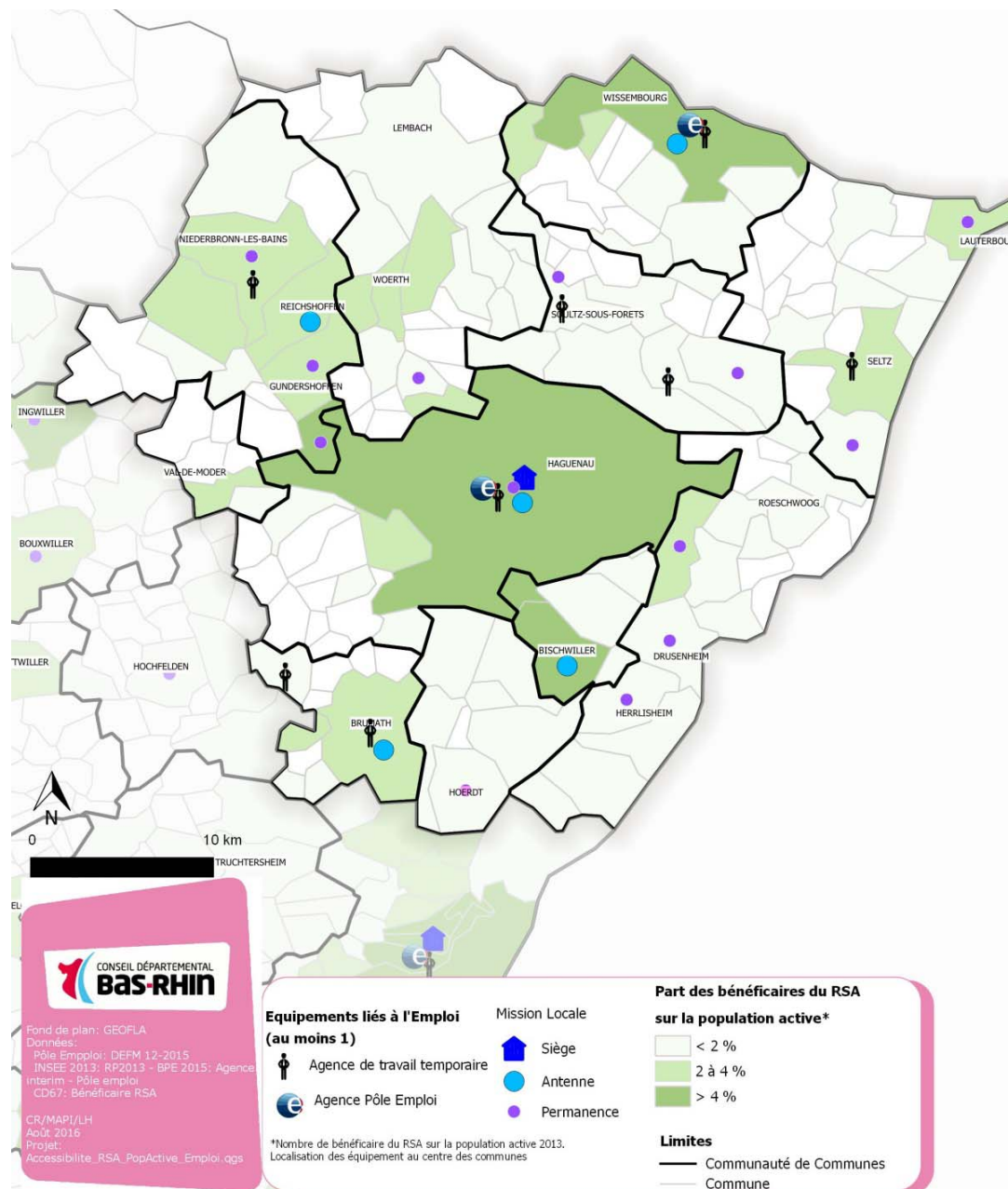
- Zoom sur les bénéficiaires du RSA
- Les opérateurs de services publics
- Le THD

## Des services et équipements liés à l'emploi répartis sur l'ensemble du territoire

- Part importante des bénéficiaires du RSA dans les villes et bourgs-centres
- **Concentration des équipements** sur Haguenau et dans une moindre mesure sur Wissembourg

- Siège de la **mission locale** à Haguenau
- 5 antennes
- 12 permanences réparties sur l'ensemble du territoire

**Bon maillage du territoire :**  
permet de toucher une grande part de la population



# Les opérateurs de services publics concentrés dans les villes du territoire

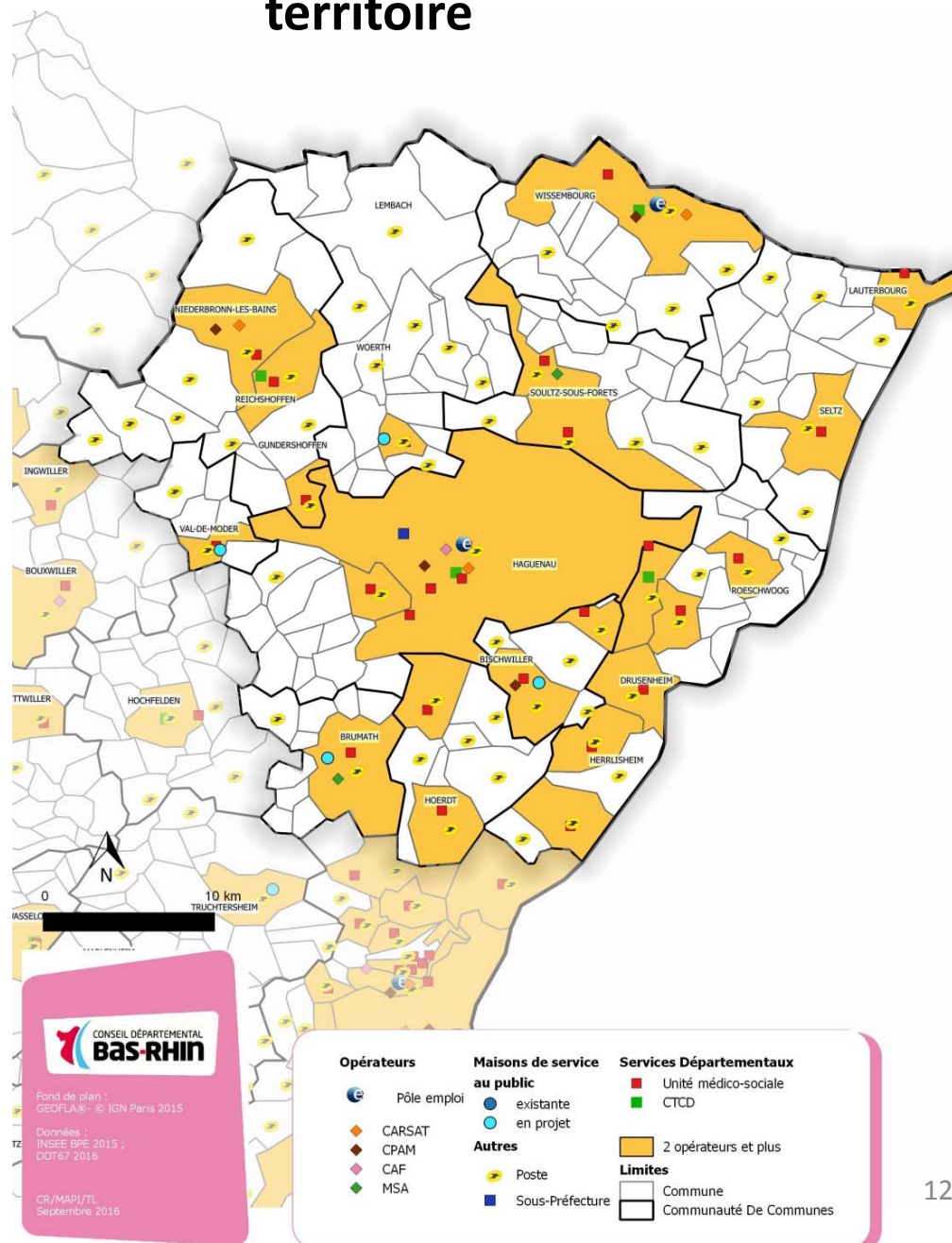
- Concentration des équipements à Haguenau et dans les bourgs-centres
- Bon maillage de la Poste
- 10 communes disposent de + 2 opérateurs de services publics

## Nota:

**Opérateurs de services publics :** organismes auxquels on a confié une mission de service public de l'Etat .

**La mairie** est un service public qui a pour mission :

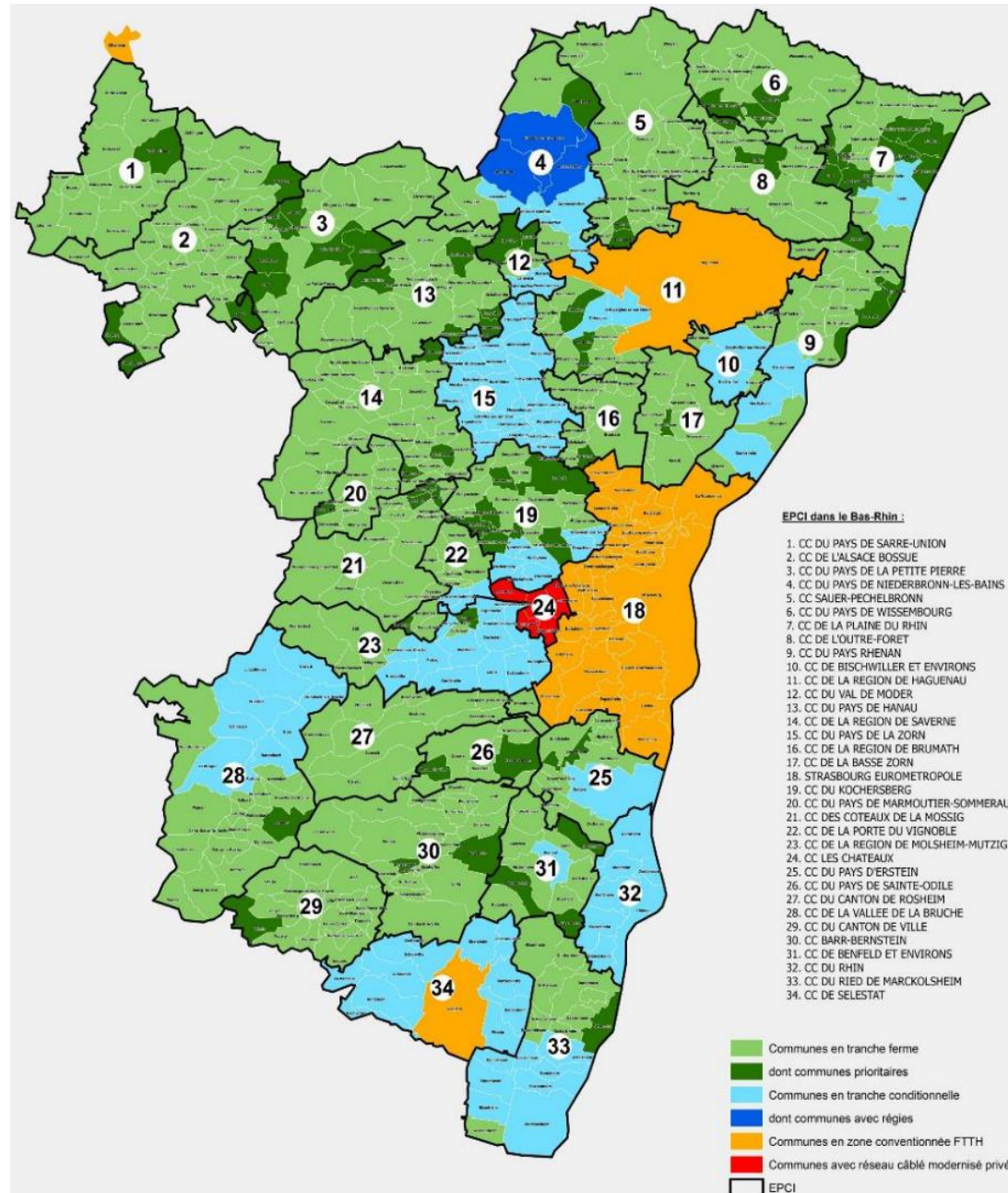
- de satisfaire aux besoins de la population locale
- d'assurer au quotidien le lien auprès des opérateurs/ partenaires sur le territoire



# La mise en place du très haut débit : un enjeu d'attractivité

- Enjeu: réduire fracture numérique et assurer l'**attractivité économique** pour les entreprises
- Dans les 31 communes prioritaires du Territoire Nord (vert foncé), travaux prévus entre 2016-2018

- **Téléphonie mobile: 2 sites** identifiés comme prioritaires et retenus dans programme 2016 de l'Etat, sur le département : Albé et Bernardvillé.



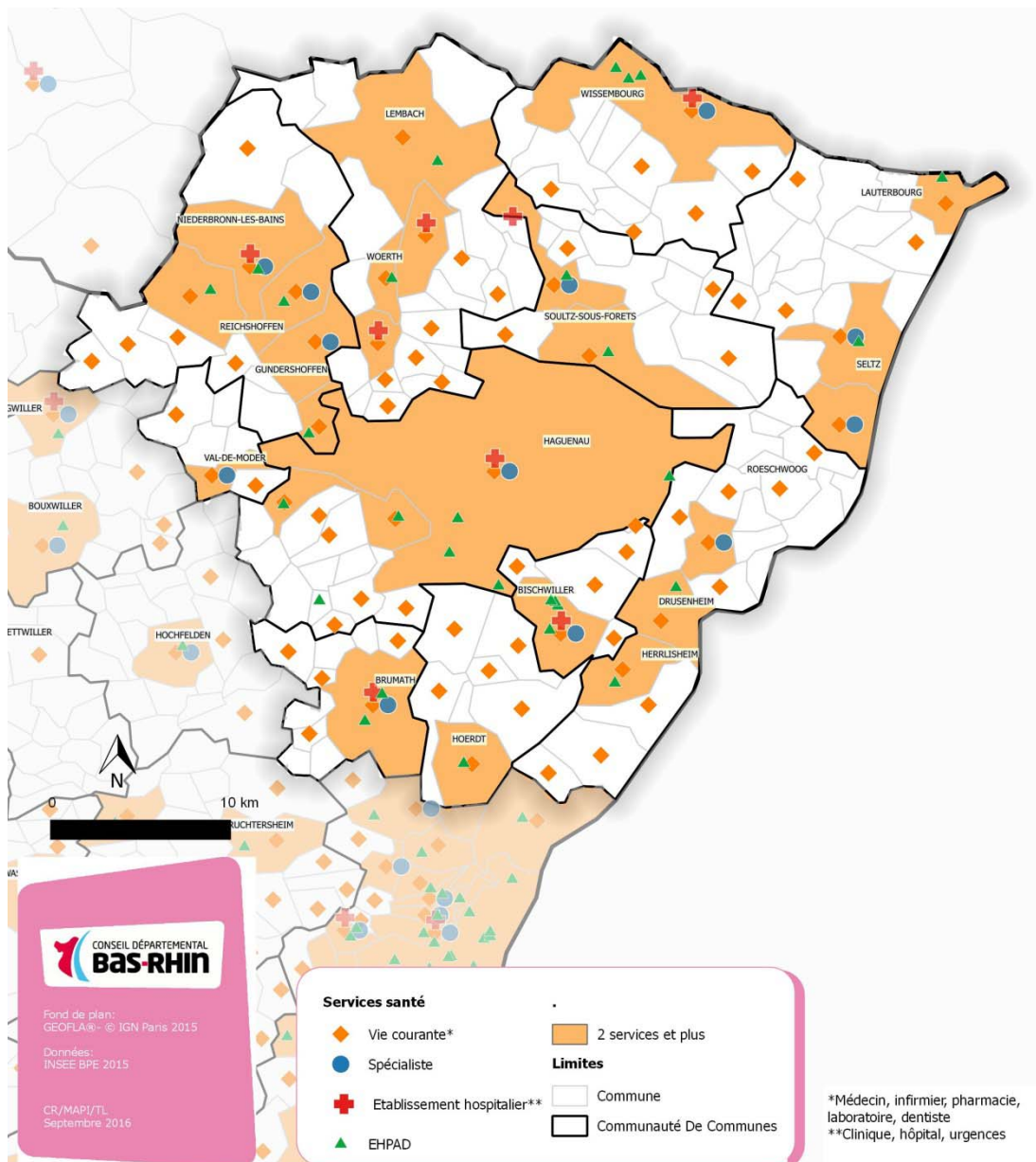
### **3) Adaptation du territoire au vieillissement/services de santé**

- Les services de santé
- La part des 75 ans et + sur le territoire
- La densité de médecins généralistes

# Les services et prestations de santé bien représentés sur le Territoire Nord

- Services de santé de la vie courante nombreux et présents sur l'ensemble du territoire
- 5 villes regroupent les trois types de services de santé (courants, spécialistes et hôpital) et 12 communes au moins 2 types de services
- 8 établissements hospitaliers

Offre de services de santé qualifiée de satisfaisante par l'ARS, (taux d'équipements supérieur à la moyenne départementale)

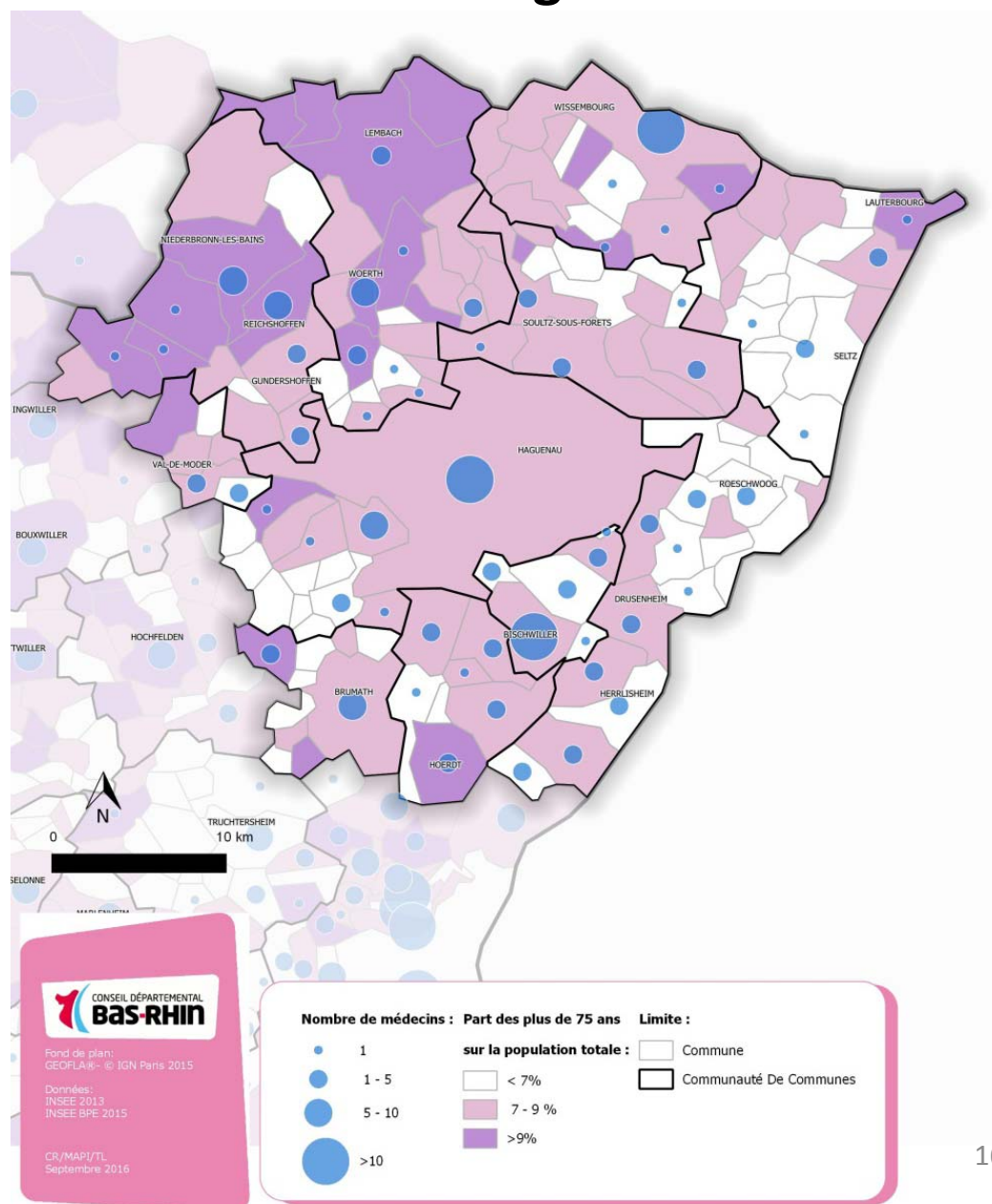


# Les médecins généralistes présents essentiellement dans les villes et les bourgs-centres

- Population vieillissante ou potentiellement impactée par les enjeux du vieillissement
- Médecins généralistes présents essentiellement dans les villes ou les bourgs-centres (*nota: densité de médecins libéraux en exercice plus faible que la moyenne départementale 1.7 contre 2.4*)

## Territoire confronté au vieillissement des médecins

50 à 80% des généralistes ont + de 55 ans sur 4 bassins de vie :  
Wissembourg, Lembach, Woerth et Val de Moder





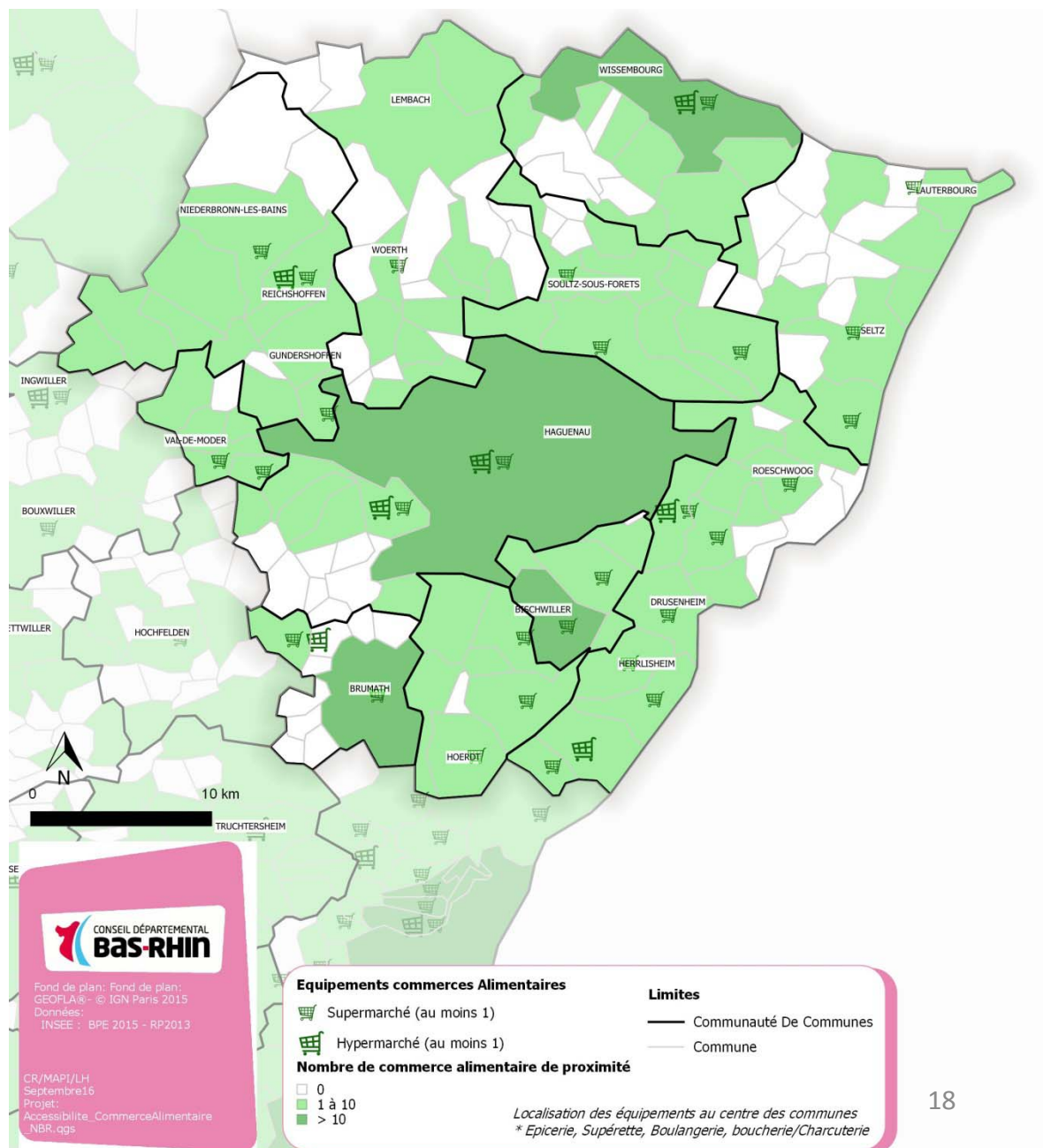
## **4) Maillage des commerces, des services et de l'offre culturelle**

- Les commerces
- La culture
- L'accessibilité

# Un territoire marqué par une variété de commerces

- Variété de petits commerces et nombreuses surfaces généralistes
- Forte concentration sur Haguenau et dans une moindre mesure sur Wissembourg
- **Offre diversifiée et dense**

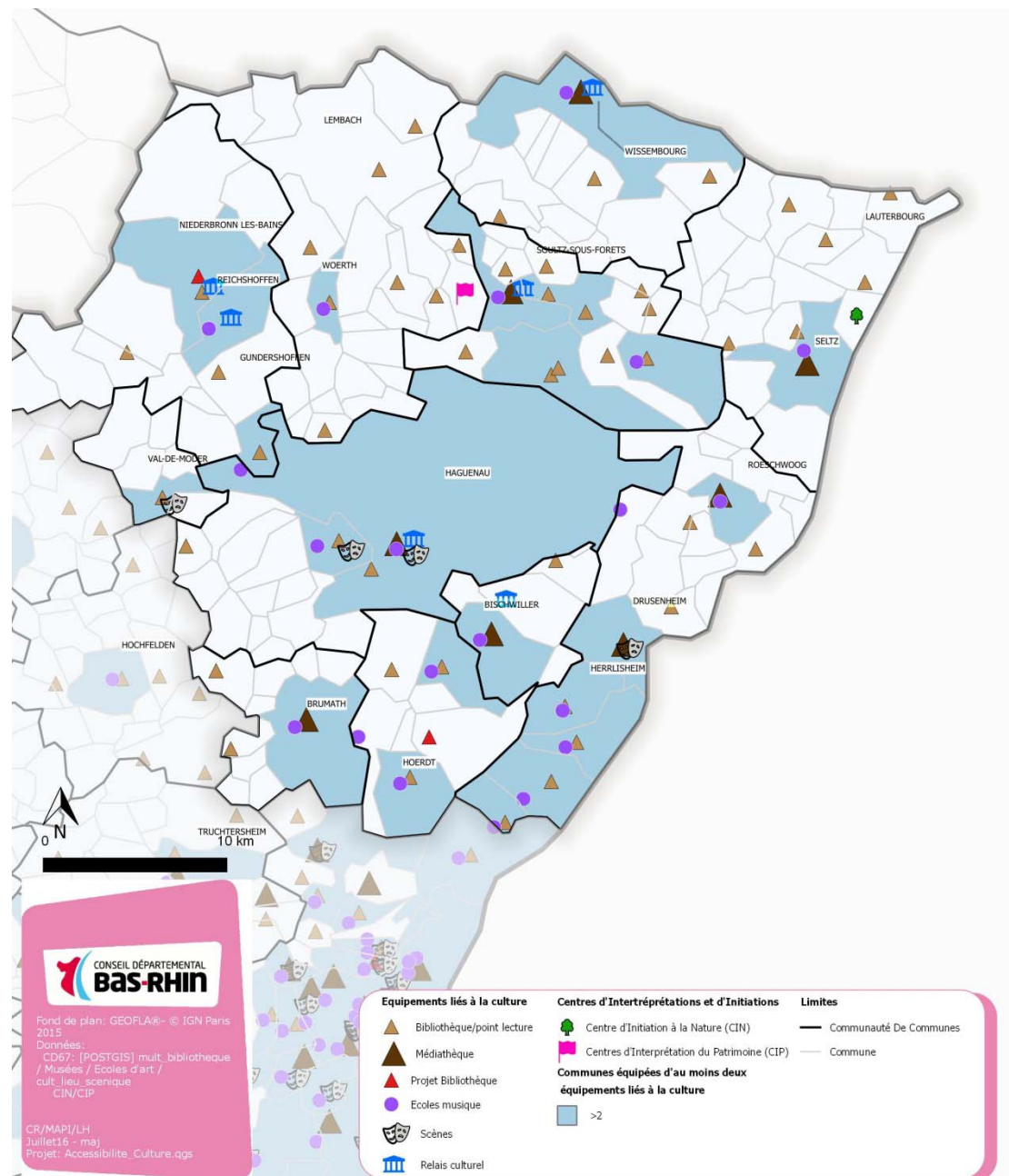
- ***Mais un tiers des communes ne possède aucun petit commerce d'alimentation***
- ***Déficit en commerces non alimentaires entraînant une évasion commerciale globale***
- ***Apparition d'un phénomène : une tendance à la désertification des cœurs des bourgs entraînant un affaiblissement de leur fonction de centralité dans l'armature urbaine***



# Une offre culturelle qui gagne à être mieux connue

- Bon maillage de bibliothèques, médiathèques et points lecture
- 6 lieux scéniques avec une vraie programmation
- 20 écoles de musique (+2000 élèves à l'échelle du territoire)
- **Offre diversifiée et dense**

- *Mais problème amplitude horaire pour certains points lecture*
- *Offre de lecture publique moins satisfaisante sur certains territoires*



# Les enjeux émergents du territoire

## Conforter, maintenir et pérenniser l'offre existante

### Parcours éducatif

- Assurer la cohérence du parcours éducatif
- Adéquation entre quantitatif et qualitatif : réponse au 1<sup>er</sup> choix de garde de la famille
- **Mutualisation** des espaces libres dans les écoles, collèges ou autres (...pour en faire des salles pour périscolaire)

### Maillage des commerces, des services et de l'offre culturelle

- Conforter le rôle des bourgs-centres pour maintenir de l'offre de services
- Attractivité des commerces non alimentaires
- **Enjeu de mutualisation** = des MSAP

### Mobilité et accessibilité

(= enjeu transversal)  
Conforter et consolider le réseau d'entraide existant

Apporter des réponses aux besoins de déplacements diffus et de proximité

### Cohésion sociale

- Permettre à chacun l'accès aux droits
- Améliorer/renforcer et développer la mobilité pour les publics fragiles : bénéficiaires du RSA, jeunes demandeurs d'emploi
- **Réduire la fracture numérique** : accompagner l'accès aux services numériques des populations éloignées de ces pratiques

### Adaptation du territoire au vieillissement

- Prise en compte et anticipation du vieillissement de la population
- Anticiper les départs à la retraite de médecins

Prochaine échéance: début 2017, élaboration du plan d'actions



**Pour toutes informations ou questions,  
veuillez vous adresser à vos conseillers  
départementaux.**