

## Deux expositions manifestes

Deux expositions pour regarder autrement des bâtiments constituant le cadre de notre vie quotidienne et entrer dans l'intimité du processus des décisions politiques, financières, architecturales et constructives : telle est à mes yeux la richesse première de ces deux événements que le CAUE de l'Ain offre aux Aindinois.

Pour en approfondir le contenu et en élargir l'horizon, chacune est complétée par un ouvrage. Ces deux publications résultent d'un partenariat novateur avec Patrimoine des Pays de l'Ain, mettant en synergie des regards aiguisés sur l'ensemble de ce bien collectif commun, notre patrimoine étendu aux réalisations du XX<sup>e</sup> siècle.

Pour nourrir leur propos, les concepteurs de ces événements ont puisé dans les ressources des archives municipales de Bourg-en-Bresse, des archives du Diocèse de l'Ain, des archives départementales de l'Ain et celles de la Cité de l'architecture et du patrimoine.

L'exposition «Bâtir Bourg 1945-1985» et le livre «Traversées, Marc Dosse et Pierre Dosse» doivent leur exceptionnelle richesse aux archives de l'Agence Dosse généreusement mises à notre disposition par Madame Simone Dosse, l'épouse de Pierre Dosse, et par leur fils, Laurent Dosse. Sans leur générosité, rien n'eût été possible.

« Bâtir Bourg » est plus qu'une simple réunion de bâtiments.

Cette exposition dévoile l'origine de quelques bâtiments qui enrichissent notre cadre de vie quotidien sans même que nous soyons conscients de leur existence et révèle des trésors jamais exposés ou publiés.

« Traversées », la publication associée, lève le voile sur toute la complexité des conditions d'élaboration des projets importants, portés par des ambitions municipales fortes, dépendant d'une maîtrise foncière, soumis aux réalités des réglementations techniques mouvantes, en but à des financements jamais suffisamment soutenus par l'État, confrontés aux techniques maîtrisées par les entreprises...

À propos de l'œuvre d'un architecte à présent trop méconnu, Pierre Pinsard, « Architectures sacrées » explore à travers la France le renouvellement de l'expression architecturale de la religion catholique. Bousculant l'espace de célébration de la liturgie, Vatican II a profondément transformé l'architecture même des églises. Pierre Pinsard a accompagné pas à pas cette évolution. Cet architecte laisse même à notre pays quelques-uns des chefs d'œuvre architecturaux du XX<sup>e</sup> siècle dont la basilique souterraine de Lourdes ou le Couvent des Bénédictins de Lille.

Le coup de projecteur mis par notre CAUE sur sa présence dans l'Ain, illustre les différentes étapes de ce renouveau : simplification des signes usuels pour édifier à Segny l'église Notre-Dame de la Route Blanche, déploiement de puissants moyens constructifs pour concevoir l'espace de convergence des pèlerins à Ars, création de véritables maisons du peuple chrétiens à Bourg-en-Bresse (Saint Pierre Chanel) et à Oyonnax (Saint Luc) mais aussi dans les départements voisins du Rhône (Villefranche-sur-Saône) et de l'Isère (Pontcharra).

L'intérêt de ces expositions et de ces publications est tel que le ministre de la Culture et de la Communication, Franck Riester, leur a apporté son soutien. Ces projets, bénéficient également d'une aide de la Région Auvergne-Rhône-Alpes et de la Ville de Bourg-en Bresse que je tiens à remercier ici.

Ces expositions et publications confirment le rôle de notre CAUE dans la constitution d'un savoir sur les architectures du XX<sup>e</sup> siècle, sa volonté de le diffuser largement et ainsi de contribuer à l'action exemplaire du réseau des CAUE d'Auvergne Rhône-Alpes, notamment à travers le développement du site archi 20-21.

**Christophe FORTIN,**  
Président du CAUE de l'Ain  
Conseiller départemental du canton d'Ambérieu-en-Bugey

## BÂTIR BOURG 1945 - 1985 Marc Dosse - Pierre Dosse

L'exposition des bouleversements, des grands et des petits chantiers qui, en quelques décennies, ont donné naissance à la ville actuelle. Pour les découvrir, plus d'une centaine de documents inédits sont présentés À l'Hôtel Marron de Meillonnas : dessins de projets, photographies de bâtiments et de maquettes, œuvres d'artistes ayant enrichi les bâtiments publics, objets du quotidien et portraits des acteurs de cette mutation accélérée. Une plongée dans l'esprit d'années ouvertes sur le Monde, friandes de nouveauté, aspirant à se libérer des carcans traditionnels !



- De l'école au lycée Carriat
- Groupes scolaires des années soixante
- Immeubles de logements de la ZUP de la Reyssouze
- Centre nautique
- Immeubles de l'avenue Alsace-Lorraine
- Ensemble des Dîmes
- Maisons secrètes du centre ville
- Projet de Drugstore
- Siège du Crédit agricole de l'Ain...

Exposition présentée  
**du 7 Juillet au 17 Août 2019**  
du mardi au samedi de 14h30 à 19h30  
**à H2M, Hôtel Marron de Meillonnas,**  
5 rue Teynière, Bourg-en-Bresse

## Pierre Pinsard ARCHITECTURES SACRÉES DANS L'AIN

Plus de cinquante photographies de l'un des plus grands photographes contemporains, Pascal Lemaître, célèbrent l'art de l'espace, de la lumière et de la matière caractérisant le travail de Pierre Pinsard

Cet architecte, l'une des grandes signatures de l'architecture française du XX<sup>e</sup> siècle, a contribué au renouvellement de l'art de bâtir les églises sur l'ensemble du territoire national. Cette exposition constitue une opportunité exceptionnelle pour découvrir sa présence dans l'Ain à travers quatre réalisations exemplaires de son talent :

- L'église Notre-Dame de la Route Blanche à Segny
- La basilique souterraine d'Ars-sur-Formans
- L'église Saint-Pierre Chanel à Bourg-en-Bresse
- L'église Saint-Luc à Oyonnax.



Exposition présentée  
**du 28 Août au 19 Septembre 2019**  
du mardi au samedi de 14h30 à 19h30  
**à H2M, Hôtel Marron de Meillonnas,**  
5 rue Teynière, Bourg-en-Bresse

# Coup de projecteur sur le patri

## BÂTIR BOURG 1945-1985 Marc DOSSE – Pierre DOSSE

Ouverte par une grande fresque des projets de reconstruction qui assoient la carrière de Marc Dosse à Bourg, l'exposition présente la conception et la construction de quelques-uns des édifices majeurs de Bourg-en-Bresse, réunis selon les thèmes phares de l'après-guerre des Trente Glorieuses et de la société des loisirs : les écoles, les édifices administratifs, les immeubles de logements, les équipements sportifs et de loisirs, les maisons individuelles. Témoins d'une soif de progrès et de nouveauté, ces démarches associent souvent des artistes dont les œuvres ponctuent le parcours de l'exposition.

“ Pouvoir mettre à la disposition du public des archives inédites d'une telle richesse, constitue un événement exceptionnel. L'exposition constituera une révélation, un choc pour les burgiens. Elle les conduira à regarder autrement leur ville, sans doute même à en redécouvrir des bâtiments. Il y a là des projets splendides, des pépites ignorées, avec en toile de fond la volonté sans cesse renouvelée des hommes de vivre mieux.

Dominique Amouroux  
Commissaire de l'exposition

“ Tous ceux qui aiment cette ville et pensaient la connaître dans ses moindres détails vont découvrir des pans entiers de son histoire à l'époque moderne. Les Dosse laissent une marque puissante à Bourg, transcendée par la présence d'écrivains, de sculpteurs, de peintres qui ont marqué le siècle. Nous sommes heureux de partager cette moisson de découvertes avec les habitants de cette ville entreprenante mais si terriblement discrète.

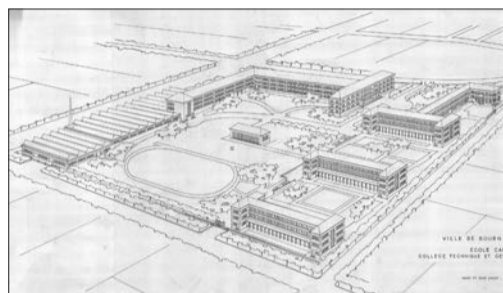
Bruno Lugaz  
Directeur du CAUE de l'Ain

“ Réalisé, un bâtiment ne laisse rien paraître de la complexité des innombrables choix, contraintes, procédures, décisions qui ont marqué sa conception, son financement, sa validation et sa construction. L'un des attraits de cette exposition est de révéler cette dimension habituellement cachée de l'acte de bâtir la ville pour ses habitants. L'histoire du lycée Carriat comme celle du centre nautique, l'actuel Carré d'eau, s'en trouve ainsi éclairée d'un jour totalement nouveau.

Guillaume Lacroix  
Maire-adjoint de Bourg-en-Bresse, en charge de la Culture

“ Mon grand-père puis mon père, novateurs, proches de leurs clients, des futurs utilisateurs de leurs projets, mais aussi des ingénieurs, des entrepreneurs, ont activement participé à l'élan vital de cette ville, pour ses habitants, impulsé par les Maires de Bourg d'alors, Amédée Mercier et Paul Barberot, aux statures désormais historiques.

Laurent Dosse  
Architecte



**Carriat** Initiée dans les années 1930, la mutation de cet établissement d'enseignement débute réellement en 1944 et se concrétise par un concours pour sa conception, jugé en 1945. S'engage ainsi un processus pédagogique, administratif, financier et architectural qui s'achèvera vingt-cinq ans plus tard lors de l'inauguration de la piscine signalée par la grande fresque de Gustave Singier.



**Centre nautique** Emblématique de la société des loisirs, il se substitue à la Drague à la suite d'un long processus de gestation. Aux ingénieurs des Ponts et chaussées initialement sollicités sont adjoints Marc Dosse puis Pierre Dosse. Ceux-ci déterminent le principe d'un long bâtiment qui file dans le site et d'un cheminement haletant de montée vers le grand bain et les plages. Ils couronnent l'ensemble du plongeoir, une véritable sculpture de dix mètres de haut !



**Maison des jeunes et de la culture** Aux jeunes susceptibles de s'ennuyer dans les ZUP, la France offre ces espaces de rassemblement, d'échanges et d'activités. Bourg inscrit la sienne dans un ambitieux projet de création d'un quartier réunissant hall d'exposition, salle de sports, conservatoire de musique. En but à la réalité du foncier et des financements, la MJC simplifiée s'érige en solitaire. Elle constituera néanmoins un pôle de la vie burgienne.



**immeubles** Question centrale du XXe siècle, le logement subit de profondes mutations en quelques décennies. Intégrant les premiers éléments du confort, s'inscrivant dans des opérations de constructions de grande ampleur, se glissant dans la ville existante, il prend des formes multiples et marque la vie de chaque citoyen. Progressivement, les immeubles signés par Pierre Dosse comme ceux de Marc Dosse se sont inscrits dans le paysage de la vie quotidienne des burgiens au point de s'y fondre.



**Maison Dosse** Construite pour lui-même et sa famille, cette maison est l'un des trésors architecturaux de Bourg-en-Bresse. Discrètement établie sur une parcelle verdoyante, elle s'ouvre pleinement sur son environnement végétal. Dépourvue de cloisons, truffée de perspectives changeantes, enrichie de demi-niveaux, elle est intemporelle, chaleureuse et accueillante. C'est également un témoin de l'intérêt de l'architecte pour les créations des artistes de son temps.

# imoine XX<sup>e</sup> de Bourg et de l'Ain

## ≡ Pierre PINSARD : ARCHITECTURES SACRÉES DANS L'AIN

Quatre étapes de la carrière d'un architecte du siècle dernier, quatre regards d'un photographe actuel : le dialogue est complice et intense. Dans l'Ain, Pierre Pinsard construit à Segny un volume et un signal, à Ars-sur-Formans l'espace des ténèbres, à Bourg-en-Bresse une architecture fragmentée, à Oyonnax un monolithe herculéen. Sur ses pas, à près d'un demi-siècle de là, Pascal Lemaître capte la rigueur des formes, la subtilité des lumières, l'ordre des matériaux et des agencements. En nous les restituant, il nous guide vers l'essentiel du propos de l'architecte : faire éprouver le sentiment du divin même chez les non-croyants.

**Venu** à l'architecture par étapes, Pierre Pinsard s'était initialement senti attiré par la peinture, les arts graphiques, puis par la décoration et la création d'ensembles de mobiliers...

**Il trouve** finalement sa voie auprès d'André Lurçat, architecte engagé, auteur d'équipements et de bâtiments résolument contemporain et très attentif aux idées venues de la révolution russe.

**L'Église** et la grande bourgeoisie ne lui tiennent pas rigueur de ce parrainage puissamment teinté de rouge.

**La première** l'associe au chantier colossal de la basilique souterraine de Lourdes puis à la transposition dans l'espace de la nouvelle liturgie née du concile Vatican II.

**La seconde** lui commande la rénovation de ses appartements parisiens, de ses résidences de week-end ou les maisons de campagne dont elle rêve pour recevoir ou se détendre.

**Des chefs d'œuvres en résultent** : le couvent des Dominicains de Lille, l'église Saint-Jean-Porte-Latine à Anthony, l'église Saint-Luc à Nantes.

**Une trentaine d'autres édifices** constituent une galaxie d'exemples architecturaux aboutis de Cambrai à Périgueux, d'Amiens à Pontcharra-sur-Bréda, de Brest à Rouen.

**Ses formes** dépouillées, ses lumières sophistiquées et ses mobiliers puissants marquent le Nord, la Normandie, Paris, la Région parisienne, et Rhône-Alpes.

**Il édifie** à Séigny, Ars, Bourg et Oyonnax quatre églises singulières, pensées en fonction de leur environnement humain et rigoureusement adaptées à leur usage. Il aide également ses confrères burgiens tel Jean Poupon, à concevoir des lieux de culte.



**Segny, Notre-Dame de la Route Blanche.** Sur la route du pèlerinage de Paris à Rome, un curé entreprenant finance la construction de l'église en multipliant les tombolas et en mobilisant les énergies. Comme en écho à l'église d'Assy, Pierre Pinsard conçoit un volume trapu, tout en intériorité boisée (travaillé par François Stahly) et en lumière tamisée (par les vitraux de Jean Bertholle), repéré de loin par son clocher élancé.



**Ars-sur-Formans, basilique souterraine.** Pour ne pas édifier un volume saillant de plus entre la basilique, la maison du saint curé et les bâtiments conventuels, s'enterrer constitue une solution que Lourdes et Ars mettent en œuvre. Cela suppose ici d'offrir aux processions et aux fidèles plusieurs accès et une nef aux dimensions de leurs assemblées : plus de trois mille personnes peuvent y prendre place.



**Bourg-en-Bresse, église Saint-Pierre-Chanel.** Ce ne fut pas vraiment simple de trouver le terrain pour bâtir ce volume précédé du quinconce de ses cloches. Les autorités voulaient le cœur du Grand Ensemble de la Reyssouze. Ce fut finalement le site triangulaire, quasi frontalier, face au cimetière. De triangulaire, le projet se transforma en cette forme qui est plus chahutée qu'elle n'y paraît au premier regard. La nef à la lumière ciselée confirme une fausse simplicité mais aussi l'authentique dépouillement.



**Oyonnax, Notre-Dame de la Plaine.** Le lien avec le quartier sonne jusque dans le nom choisi pour le nouveau lieu de culte. Les bâtiments de la ZUP sont hauts, longs, puissants. L'église, leur église est sans concession : comme taillée dans un bloc de béton plus considérable encore. Il faut cela pour contenir la foule attendue des fidèles. Mais passée le long plan incliné qui conduit au niveau de la nef, l'amabilité est là, palpable, le liseré coloré court autour de l'assemblée, la lumière et la clarté sont adroitement distillées...



**Pontcharra-sur-Bréda et Villefranche-sur-Saône.** L'église Saint-Hugues et le centre paroissial du Saint Curé d'Ars illustrent la présence de Pierre Pinsard en Auvergne-Rhône-Alpes. Celle-ci se manifeste également par des logements sociaux (Saint-Fons, Pontcharra et Le Chambon Feugerolles) et par des équipements hospitaliers (Annemasse).



Ouvrage de 262 pages, format 22 x 23,5 cm, illustré de près de cinq cents documents inédits. Textes Dominique Amouroux. Ouvrage enrichi des contributions écrites de Bruno Lugaz, Jean Frébault, Charles Juliet, Patrick Henry, Philippe Delers, Jean Pérol et Laurent Dosse.

**Parution : 6 Juillet 2019**  
**Prix de vente public : 25 euros**

Disponible en librairie et à Patrimoine des Pays de l'Ain

**Dix chapitres et près de cinq cents documents pour revisiter Bourg-en-Bresse et l'Ain**

- **ENTRE OCCUPATION ET LIBÉRATION** : École pratique Carriat, Bourg
- **LA RECONSTRUCTION** : Faire renaître les villages martyrs du Revermont
- **LES PREMIERS DÉVELOPPEMENTS** : Collège technique Carriat et centre d'apprentissage, Bourg. HBM de la Cour Gaillard, Bourg. Groupes scolaires, Bourg. Maison de la Sécurité sociale, Bourg. Collège d'enseignement secondaire, Ambérieu-en-Bugey
- **L'EXPANSION CONFIRMÉE** : Centre nautique, Bourg. Centre socio-sportif, maison des jeunes et de la culture, Bourg. Drugstore, Bourg. Siège de la Caisse d'Allocations familiales de l'Ain, Bourg
- **LA DIVERSITÉ DE L'HABITAT** : ZUP de la Reyssouze, Bourg. ZUP, Rillieux-Crépieux. Habitat intermédiaire, Bourg. Immeubles HLM, Saint-Rambert-en-Bugey. Immeuble Horizon, Bourg. Immeuble, avenue Alsace-Lorraine, Bourg. Immeuble rue Clavagry, Bourg. Immeubles Les Dîmes, Bourg. Ville nouvelle du Revermont, Ain
- **L'ESPRIT LOISIRS** : Villages de vacances, Lélex. Égat, Lacanau. Parc zoologique, Villars-les-Dombes
- **EN QUÊTE DE LÉGÈRETÉ** : Maison Rousset, Sourcieux-les-Mines. Piscine et gymnase du lycée Carriat. Bourg. Siège du Crédit agricole de l'Ain, Bourg. Grande volière du Parc ornithologique, Villars-les-Dombes
- **L'EMPIRE DE LA TRAME** : Collège d'enseignement technique du Revermont, Bourg. Lycée technique automobile Gabriel Voisin, Bourg
- **ARCHITECTURES SUR-MESURE** Maison Quinson, Pont d'Ain. Maison Bonan, Buellas. Maison Dosse, Bourg. Maison Bigay, Bourg. Maison Rollin, Pont-d'Ain. Maison Janody, Grand Corent
- **LA DIVERSIFICATION DES PRATIQUES** La commande et le local : village de vacances d'Arêches-Beaufort, appontement de l'île Chambod, lavoir de Drom, golf de la Bresse • Les villes et leurs couronnes : salle polyvalente d'Ambronay, mairie de Jasseron, salle de sports de Chatillon-sur-Chalaronne • Les effets de la décentralisation : collège Thomas Riboud, concours pour l'Hôtel du département de l'Ain, lycée technique Marcelle Pardé • Les villes toujours recommencées : concours pour la rénovation du théâtre municipal, mémorial aux morts en Afrique du Nord.

Une première monographie pour découvrir les différentes facettes d'un homme venu à l'architecture par la peinture et le graphisme mais surtout par sa rencontre avec une figure de l'architecture du XXe siècle, André Pinsard. La vie et l'œuvre de Pierre Pinsard sont retracés à travers quatre chapitres.

- **LES CHEMINS D'UNE VIE** : Un peintre, graphiste et illustrateur. Découverte de l'architecture. Décorateur et architecte. Les convictions d'un maître d'œuvre. Transmettre le métier. L'architecte et ses pairs. Pinsard le bâtisseur d'églises.
- **ARCHITECTURE DOMESTIQUE, HABITATIONS INDIVIDUELLES ET LOGEMENTS COLLECTIFS** : Maison Benoit à Andelu. Maison Requillard à Mont-Saint-Eloi. Maison Dario à Montainville. Maison Goriot à Deuil-la-Barre. Maison Beytout à Angervilliers. Maison Simon à Montfort-l'Amaury. Maisons Chebrou et Colin à Pouzauges. Maison Filipacchi à Marnay-sur-Seine. Immeuble Jeanne-d'Arc à Drancy. Cités de la Romière et du Bouchet au Chambon-Feugerolles. Résidence Moulin-Vieux à Pontcharra. Ensembles de logements Les Tillets et Les Hauts-de-Lagny à Lagny-sur-Marne. Foyer de la SONACOTRA à Saint-Fons, La Cité-Fleurie à Paris, Résidence Arago à Paris, Recherche de formes d'habitat à Villeneuve-d'Ascq.
- **ARCHITECTURE HOSPITALIÈRE** : Hôpital de Valognes. Centre de rhumatologie Lariboisière à Paris. Amphithéâtre à l'hôpital Cochin à Paris. Centre de stomatologie de La Salpêtrière à Paris, Clinique chirurgicale et obstétricale à Grenoble. Clinique de Savoie à Annemasse.
- **ÉGLISES** : Abbaye Notre-Dame-de-Grâce, Bricquebec. Notre-Dame de la Route Blanche, Segny, Couvent des Dominicains, Paris. Couvent Saint-Thomas-d'Aquin, Lille. Sainte-Marie-Madeleine, Massy. Saint-Martin, Armbouts Capel. Saint-Jean, Douai. Chapelle du Saint-Sacrement, Bruxelles. Basilique Saint Pie X, Lourdes. Crypte du Saint Curé d'Ars, Ars-sur-Formans. Chapelle de l'institut Don Bosco, Marez. Saint Pie X, Ottignies-Louvain-la-Neuve. Saint-Roch, Cambrai. Saint-Jean Baptiste de La Salle, Rouen. Notre-Dame de l'Immaculée Conception, Chamiers. Saint-Jean-Porte-Latine, Anthony. Saint-Luc, Brest. Saint-Pierre Chanel, Bourg-en-Bresse. Maison du peuple chrétien Saint-Luc, Nantes. Notre-Dame de La Plaine, Oyonnax. Centre paroissial du Saint Curé d'Ars, Villefranche-sur-Saône. Centre paroissial Sainte-Pauline, Le Vésinet. Prieuré Saint-Joseph, Brou-sur-Chantereine. Carmel, Amiens. Notre-Dame de Blankedelle, Auderghem. Saint-Hugues, Pontcharra-sur-Bréda.



Ouvrage de 264 pages, format 22 x 23,5 cm, illustré de près de trois cents documents. Textes de Franck Delorme et de Dominique Amouroux, préface de Bernard Toulhier et contributions d'Agnès Rosentiehl-Pinsard et d'Hugo Vollmar.

**Parution : 20 août 2019**  
**Prix de vente public : 25 euros**  
Disponible en librairie et à Patrimoine des Pays de l'Ain

autour des expositions

**Visites guidées gratuites des expositions** proposées par le CAUE de l'Ain les vendredis à 15h (durée : 1h30) - Rendez-vous sur place à H2M (1er étage)

**Trois rencontres exceptionnelles :**

• **Jeudi 11 juillet à 15h** : visite guidée de l'exposition Marc Dosse – Pierre Dosse, Bâtir Bourg, 1945-1985 avec Dominique Amouroux, commissaire de l'exposition et Bruno Lugaz directeur du CAUE de l'Ain

• **Mercredi 28 août à 15h** : visite guidée de l'exposition Pierre Pinsard : architectures sacrées, avec Franck Delorme et Dominique Amouroux, commissaires de l'exposition et Bruno Lugaz, directeur du CAUE de l'Ain.

• **Vendredi 13 septembre de 9h à 18h** : Parcours Pinsard dans l'Ain (Saint Pierre Chanel à Bourg-en-Bresse, basilique souterraine d'Ars-sur-Formans, Notre-Dame de la Plaine à Oyonnax, Notre-Dame de la Route Blanche à Segny) - **sur inscription** -

**Horaires d'ouverture** : du mardi au samedi de 14h30 à 19h30 (entrée libre et gratuite) - **H2M** Hôtel Marron de Meillonas, 5 rue Teynière à Bourg-en-Bresse - **Renseignements et inscriptions** : 04 74 21 11 31

**L'écho du c.a.u.e. de l'Ain**

Publication trimestrielle destinée aux publics de l'association  
Directeur de la publication : Christophe Fortin

Organisme soutenu par le  
Département de l'Ain



34 rue Général Delestraint - 01000 Bourg-en-Bresse  
Tél. 04 74 21 11 31  
Email : contact@caue-ain.com  
Site internet : www.caue01.org

