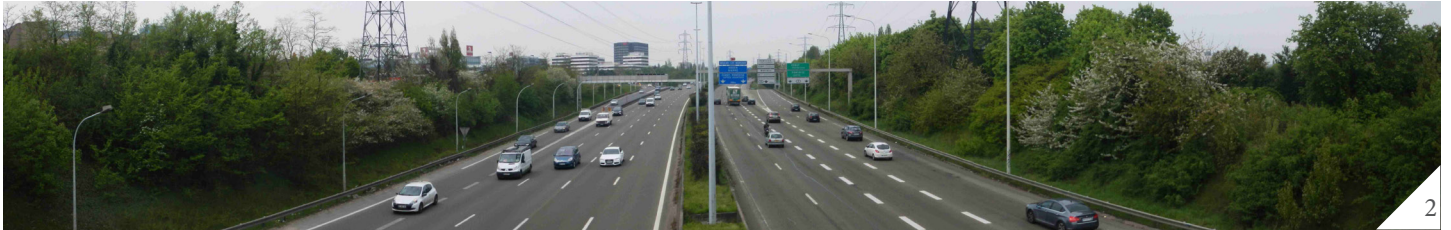


1

BOUCLE DE CERGY ET COTEAU DE L' HAUTIL

Une unité urbaine ayant un rapport étroit avec l'eau et la culture vivrière



2

URBAIN

CULTURE

ART

EAU

INTRODUCTION

Si depuis le fond de la boucle de l'Oise, la base de loisirs, l'axe majeur et Port Cergy instaurent un lien avec le paysage, le reste de la ville n'entretient que des relations ténues avec lui. La structure particulière du relief est à la base d'une ségrégation entre les villages anciens installés sur la terrasse alluviale, et la ville nouvelle qui s'est développée sur le plateau. Le déploiement de l'Axe majeur masque un manque réel de liens avec la charpente naturelle, dont les caractéristiques singulières sont insuffisamment valorisées depuis les quartiers de la Ville Nouvelle.

LIMITES ET VOISINAGE

La boucle de l'Oise (Photographie 1) forme le centre de la ville nouvelle que l'on peut nettement distinguer de ses alentours. L'autoroute A15 (Photographie 2) forme une limite nette vis à vis de Pontoise, qui appartient à une autre unité de paysage du fait de son ancrage sur la Viosne et de son confluent avec l'Oise. Vers l'Est l'Oise forme limite une forte unique-ment franchie par les voies de chemin de fer (Photographie 3). De même, les terres maraîchères (Photographie 4) situées au sud du quartier préfecture, appartiennent non pas à la boucle mais à la même unité que Pontoise. Au Nord-Ouest et au Sud-Ouest, l'agglomération de Cergy se développe sur le plateau sans rencontrer d'obstacle. La position de son front urbain constitue une limite incertaine et peu lisible de l'unité de paysage, essentiellement marquée par les lignes électriques. Au sud-ouest, l'horizon des buttes de l'Hautil vient

fermer la figure concentrique de l'unité, et la sépare fortement de la vallée de la Seine. Les flancs encore ruraux de la butte viennent se confronter avec les limites sud-ouest de l'extension urbaine.

CHARPENTE NATURELLE

L'Oise forme ici une boucle singulière, nettement distincte du reste de son cours par ailleurs très linéaire. En forme de cirque d'environ 2 km de diamètre, avec 75 m de profondeur. Ce lieu si identifiable a été choisi comme site d'implantation de la ville nouvelle. Le fond de la boucle est désormais occupé par de vastes plans d'eau dont la présence éclipse celle de l'Oise, plus discrète aux pieds des coteaux (Photographie 5). Ceux-ci se décomposent d'une terrasse alluviale proche de l'Oise, puis d'une forte pente boisée formant le rebord du plateau. Au-delà du coteau, le plateau se développe vers le nord-ouest. Il n'est que peu présent au Sud-Ouest, en raison des flancs de la butte de l'Hautil qui s'enchaînent très rapidement avec le rebord du plateau. Le sommet de la butte boisée vient comme « conclure » la charpente. Il lui apporte un horizon puissant et la dimension du « dernier étage » de relief, après les niveaux de la vallée et du plateau.



CAUE⁹⁵

SUPERFICIE

42 km²

POPULATION

Environ 100 000 habitants (2009)

GOVERNANCE

Communauté d'agglomération :

- Cergy-Pontoise

PROTECTIONS

- ZPPAUP

- PNR Vexin Français

- Sites inscrits

- ZNIEFF de type I et II

- ENS



3



4

BOUCLE DE CERGY ET COTEAU DE L' HAUTIL



6

STRUCTURES ET MOTIFS

Au fond de la boucle, les plans d'eau accueillent la base de loisirs (Photographie 6) qui constitue, au cœur de la ville, un espace de nature et de délasserment. Depuis les quelques belvédères, le dégagement visuel permet d'appréhender successivement le site de la boucle offert dans la force de sa singularité, la présence de l'eau des anciennes gravières et, bien au-delà, les horizons de la Défense.

La couronne de villages

Au sud-est, le village de Neuville-sur-Oise et ses cultures vivrières (Photographie 7) partagent le fond de la boucle avec la base de loisirs. Au pied du coteau, en léger contrebas, l'Oise se montre discrète au pied du coteau comme dans un repli du terrain, entourée d'une végétation qui la camoufle plus qu'elle ne la souligne.

En rive droite, sur la terrasse alluviale, à l'abri des coteaux de la boucle, prend position une couronne presque complète de villages anciens développés linéairement le long d'une petite route : ce sont les lignes de chemin de fer anciennes de Cergy (Photographie 8), Vauréal, Jouy-le-Moutier, avec, de part et d'autre de la route, des franges de jardins, quelques cultures, pâtures, et de nombreux bois et friches.

Sur le plateau, les limites de l'unités

Au-delà, le plateau accueille les développements récents de la Ville Nouvelle, déployés en couronne de quartiers (Préfecture, Hauts de Cergy (Photographie 9), Saint-Christophe, Vauréal, Jouy-le-Moutier...) dont les fronts se présentent soit à l'A 15, soit directement sur les horizons cultivés du Vexin, sans traitement spécifique ni limite naturelle.

Les buttes de l'Hautil

Au-dessus de cette couronne de villages, la charpente du relief se prolonge dans les parties ouest et sud par un coteau très pentu, aujourd'hui très boisé, qui forme une limite concrètement et visuellement infranchissable. Au sud, les limites de la ville abordent directement les flancs cultivés de la butte de l'Hautil. Boisée au sommet, elle présente encore une belle structure rurale dont la lisière souligne le relief. A quelques

exception près (le port, l'Axe majeur et l'ancienne voie de chemin de fer) les articulations et dispositifs de jouissance paysagère sont actuellement peu lisibles sur les franges naturelles de la ville nouvelle, qu'il s'agisse du coteau peu boisé, côté boucle, ou des cultures de plateau.

Les développements urbains de la ville nouvelle

La ville nouvelle s'est structurée à l'étage du plateau autour de voiries concentriques comme le boulevard de l'Oise. Les liaisons radiales, capables de rendre sensibles les liens entre les éléments urbains et ceux de la charpente naturelle, sont peu nombreuses. Le boulevard du port (Photographie 10) dans le quartier préfecture offre un décor néo traditionnel, qui offre aux habitants un des rares liens avec l'Oise dans la continuité du vieux village. Le Boulevard de l'Hautil (Photographie 11) ne fait que surplomber l'Oise avant de devenir une liaison autoroutière. Le boulevard de l'Oise et l'A 15 restent en périphérie de l'unité de paysage et n'offrent aucun point de vue sur cette dernière. Ils ceignent la ville par le Nord, dont ils forment une limite nette, sans grand attrait paysager. Enfin, l'Axe majeur de Dani Karavan (Photographie 12) crée un lien entre le site et la ville, dans une scénographie efficace, en particulier quand elle marque le rebord du coteau non comme une frontière infranchissable mais comme un seuil à passer, et quand elle offre un somptueux belvédère sur les horizons offerts par le rebord de la boucle. L'axe se poursuit par un des trop rares franchissements de l'Oise, et gagne directement la base de loisirs.

Ambiances et motifs des paysages urbains

Les différentes époques de la ville nouvelle (Photographie 13) ont vu se succéder des architectures et des structures urbaines aux ambiances très différentes, contribuant à caractériser les quartiers.



CAUE⁹⁵



7



10

BOUCLE DE CERGY ET COTEAU DE L' HAUTIL



11

CONDITIONS DE PERCEPTION

Depuis le fond de la boucle, le dégagement des plans d'eau permet une vision des coteaux de l'Oise. Le coteau lui-même, et les boisements qui le surmontent, ne permettent pas de voir la ville nouvelle. Développée au-delà, sur le plateau, elle ne présente presque aucun motif sur le rebord, sinon l'Axe majeur. La ville nouvelle est visuellement presque absente de son propre site, faute d'avoir investi suffisamment la boucle et les rebords de ses coteaux. En contournant la boucle, elle ne présente que peu de motifs bâtis hormis les plus grands bâtiments du quartier préfecture (Photographie 14). La boucle reste le lieu des villages anciens, dont la ligne presque ininterrompue et les espaces incertains s'interposent entre la ville nouvelle et le cœur de leur site commun. Depuis ces derniers, l'ancienne voie ferrée offre quelques belles perspectives. Depuis les points de vue possibles sur les flancs des buttes de l'Hautil, le phénomène fonctionne à l'inverse : la vue englobe les plateaux et la ville nouvelle, mais ne perçoit pas le fond de la boucle qui est caché par les effets du rebord. La végétation des coteaux, mais aussi celle des rives de l'Oise, s'interpose souvent dans les vues. Ainsi dans l'axe de l'avenue du Port, la lumière de la boucle n'est pas perceptible et l'Oise apparaît peu.

paysagères. Celles-ci sont à mettre en œuvre en restaurant des liens d'espace et d'usage entre le plateau et la boucle, dans un projet global de trame verte unissant les différents villages à leur site.

Qualifier les limites de la ville sur le plateau

Au lieu de terminer la ville par les infrastructures servantes (lignes haute tension, rocade, bâtiments de stockage...), celles-ci sont contenues à l'intérieur d'une continuité verte qui les isole des quartiers d'habitations voisins. La ville se développe au delà de cette continuité et peut ainsi constituer une nouvelle limite sur le plateau, associant des motifs de paysage à un réseau de promenades en « tour de ville » donnant accès aux parcours dans les paysages préservés du Vexin qui représentent un véritable atout de cadre de vie. Cet écrin s'inscrit dans la charpente naturelle et les potentialités paysagères existantes, puisqu'il prolonge la vallée des Grés (affluent de la Viosne) et intègre la grande jardinerie actuellement en périphérie de la ville nouvelle. L'écrin vert se poursuit vers le sud et contourne la ville jusqu'à Courdimanche, permettant ainsi d'occulter les lignes haute tension qui bordaient le quartier des Coudraies (Photographie 15).

ENJEUX ET PISTES DE RÉFLEXION

La boucle de l'Oise a clairement été choisie comme « paysage d'implantation » pour la ville nouvelle qui a déployé sur les plateaux ses divers développements. Le mouvement se poursuit, en particulier sous la forme de projets d'infrastructures routières. Les enjeux paysagers des développements en cours concernent les articulations de la ville avec les divers motifs paysagers :

- au contact du plateau du Vexin, le voisinage de la ville et du Parc Naturel régional du Vexin Français doit permettre l'émergence d'une structure de frange urbaine assumée en lien avec le paysage du plateau, tout en limitant l'impact des lignes électriques
- le fond de la boucle reste trop peu associé aux nouveaux villages du plateau sud-ouest, alors même que les vallons offrent de magnifiques opportunités de continuités



5



CAUE⁹⁵



15



16

BOUCLE DE CERGY ET COTEAU DE L' HAUTIL



17

La grande perspective d'entrée de ville

L'ensemble est mis en scène par une grande perspective ouverte sur le plateau qui joue avec le bassin de l'ancien parc d'attraction (Photographie 16), prolongé jusqu'au seuil de l'ouverture. C'est en ce lieu, dans le prolongement du boulevard Sainte-Apolline, au bord du grand bassin, que pourrait prendre place un édifice majeur annonçant la mise en relation assumée entre la ville et le plateau.

Dans l'élan des deux vallons de la partie ouest de la boucle, des franchissements pourraient être envisagés, complétant ceux de Port Cergy (Photographie 17) et de l'Axe majeur, pour relier la ville à son site d'implantation et aux usages de loisirs du fond de la boucle. Dans le quartier des Marais, une passerelle piétonne pourrait connecter les rives et offrir de nouvelles promenades dans la base de loisirs aux habitants qui sont aujourd'hui obligés de rattraper l'Axe majeur pour franchir l'Oise.

Articuler le plateau et la boucle

□ Les vallons, structure d'accroche du plateau à la boucle
Les vallons jouent un rôle essentiel de passage, paysages intermédiaires entre le plateau et le fond de vallée de l'Oise mais semblent peu identifiés et valorisés dans la partie Ouest de la boucle de Cergy. Ils sont enfouis dans l'épaisse couronne boisée en rebord de coteau qui forme une occultation visuelle entre la ville nouvelle et les villages traditionnels installés au bord de l'Oise. Dans l'idée d'ancrer davantage de la ville nouvelle à la boucle, les vallons pourraient retrouver leur rôle de structure d'accroche, d'un grand élan du relief en direction de l'Oise. Leurs ramifications pourraient servir à guider l'implantation des circulations douces. Leurs épaulements sont aussi des sites stratégiques pour le positionnement de belvédères, départ de promenades sur le coteau et en direction de la boucle.

□ Améliorer les conditions de perception de la boucle depuis la ville nouvelle

Les points de vues pourraient être davantage valorisés depuis les rebords du plateau (position idéale des belvédères) en direction de la boucle. La couronne boisée n'est pas suffisamment gérée dans ce sens et ferme le paysage pour les habitants et les promeneurs. L'aménagement de belvédères sur ce sentier, dans le prolongement des continuités visuelles initiées par l'organisation de grands axes des nouveaux quartiers, permettrait de renouer ce lien sensible avec le paysage de la vallée. Ces belvédères pourront être le point de départ de promenades sur le coteau et jusqu'à l'Oise où il serait judicieux de les associer aux nouveaux franchissements, afin de proposer de grandes promenades à l'échelle de la boucle.



8



9



12



13



14



CAUE⁹⁵