



## CONCEPTION DE RESTAURANTS ET BARS DE PLAGE SUR LE DOMAINE PUBLIC MARITIME DU TOUQUET-PARIS-PLAGE



Benoît Grafteaux  
& Richard Klein  
architectes d.p.l.g.  
17 rue Caumartin  
59 000 Lille  
Tél. : 03 20 54 75 95  
grafteaux.klein@wanadoo.fr

# ENJEUX DE LA COMMANDE et MÉTHODE - juillet 2015

Depuis le 1er janvier 2010, la commune du Touquet-Paris-Plage est titulaire de la « concession de plages naturelles » et doit par conséquent : l'équipement, l'entretien et l'exploitation de la plage naturelle sise sur son territoire.

Après une première période d'exploitation organisée en 2 séquences successives de 3 ans, la Commune a engagé une **démarche d'amélioration qualitative du service public exercé sur sa plage**. Celle-ci se traduit par la délégation des lots de plage dans un contexte contractuel redéfini faisant l'objet d'un cahier des charges destiné aux futurs exploitants.

En vue de proposer un véritable pôle d'excellence touristique, la ville du Touquet-Paris-Plage, pleinement consciente de l'atout économique que représente la plage pour le développement local, s'engage donc à construire des **structures modulaires, affectées à différents usages**, afin de les proposer à la location aux différents délégataires désignés pendant 6 ans.

La commune dispose de 9 lots de surfaces variables appelés à redonner à la plage un caractère et une véritable identité qui soit en cohérence avec les attentes et les besoins des plagistes.

Afin d'assurer, mais surtout de renforcer la préservation de son environnement exceptionnel, la ville du Touquet-Paris-Plage souhaite que ces constructions amovibles et leurs accessoires présentent une écriture architecturale qui soit constitutive de l'identité Touquettoise. Elle a donc fait appel à Richard Klein, architecte et historien de l'architecture qui est l'auteur de nombreux ouvrages concernant les stations balnéaires et particulièrement celle du Touquet-Paris-Plage. Son expertise et ses connaissances sur le sujet seront complétées de sa parfaite connaissance du territoire en question.

La mission s'est décomposée selon 3 phases : l'analyse critique de l'existant, les préconisations (du point de vue urbain et architectural), l'accompagnement de la maîtrise d'ouvrage dans la mise en œuvre des dispositifs.

## 1. Analyse critique de l'existant : état des lieux des éléments en place sur le site.

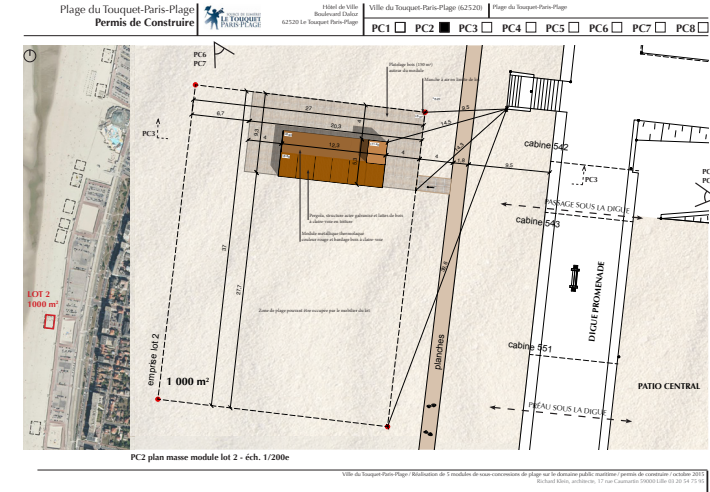


Chaque situation des 9 lots a été étudié afin d'en percevoir les contraintes en vue d'optimiser l'implantation de la structure (contrainte en matière de visibilité, emprise, présence d'équipement déjà en place, etc.)

## 2. Préconisations :

- **URBAINES:** cohérence des stratégies d'implantations, réalisation d'un plan masse général à grande échelle,
- **ARCHITECTURALES :** réalisation des documents graphiques concernant les dimensionnements, aspects, éléments techniques et toutes caractéristiques nécessaires à la compréhension du projet.

Réalisation du Permis de construire.



Plan masse du lot 2, permis de construire.

## 3. Accompagnement :

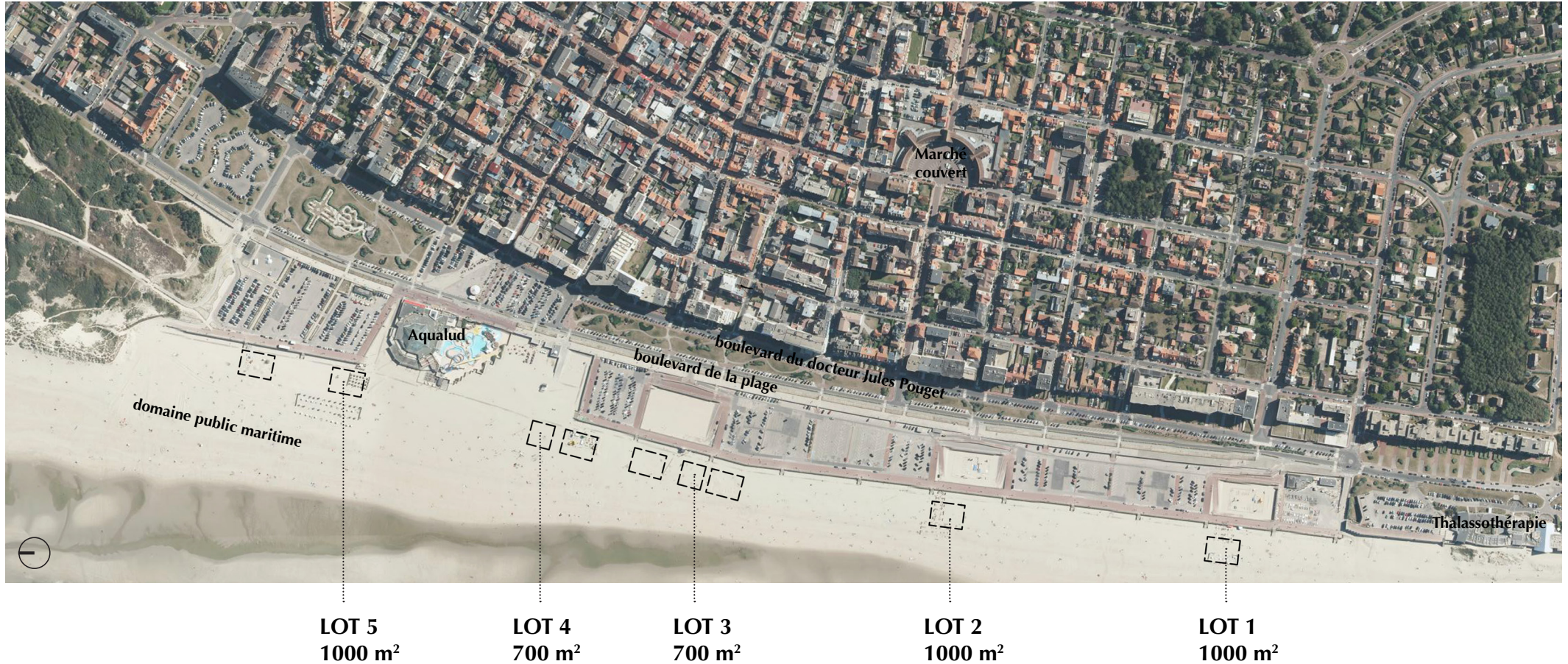
Richard Klein a assisté la MOA dans le choix des entreprises retenues pour la réalisation des structures. Il veille au respect des préconisations établies, et à la conformité de l'offre avec le permis de construire. Il ajuste si nécessaire le projet aux contraintes des prestataires.



Fabrication des éléments chez le prestataire, visites régulières et suivi des adaptations et mises au point diverses.



# OBJECTIFS OPÉRATIONNELS



Les travaux concernent :

- l'installation de 5 structures démontables destinées aux activités balnéaires et services connexes, tels que :
  - la location de matériel (tentes parasols, brise-vent, transats, sièges), la vente de petite restauration et de boissons (1er et 2e groupes uniquement), pour les lots 1, 2 et 5
  - la location de matériel (tentes parasols, brise-vent, transats, sièges), la vente de boissons (1er et 2e groupes uniquement), de confiseries et de glaces, pour les lots 3 et 4.

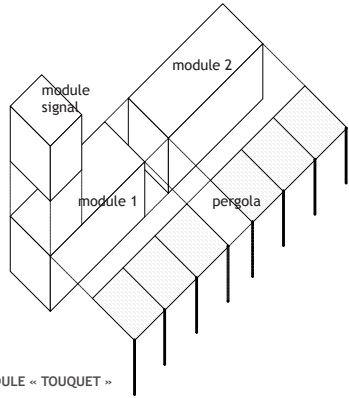
- la mise en oeuvre de platelages démontables autour de chacune des structures.

- la mise en oeuvre de 4 mats / manches à air aux 4 angles de l'emprise de chacun des lots.

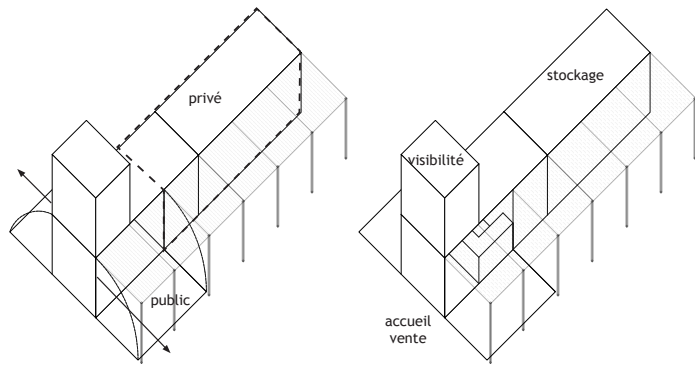
Ces installations seront mises en place annuellement de mars à octobre.

# OBJECTIFS URBAINS ET ARCHITECTURAUX - août / septembre 2015

## PRÉCONISATIONS ARCHITECTURALES



ÉLÉMENTS CONSTITUTIFS DU MODULE « TOUQUET »  
(modèle déposé)



GRANDES RÉPARTITIONS FONCTIONNELLES DU MODULE

Les 5 structures, dont le modèle a été déposé, se démarqueront les unes des autres par leur polychromie issue de celle des cabines de plage, identitaires de la station balnéaire.

Elles sont constituées d'éléments de nature et de destination différentes :

- les modules 1 & 2 sont des contenants métalliques de 20 pieds, choisis pour leurs capacités à être transportés, stockés et assemblés aisément. Ils constituent les éléments structurels du module de plage, leurs caractéristiques techniques permettent en effet d'assurer la résistance, l'étanchéité et la stabilité de l'ensemble vis-à-vis des conditions climatiques du bord de mer. Leur coût limité offre également un intérêt économique.

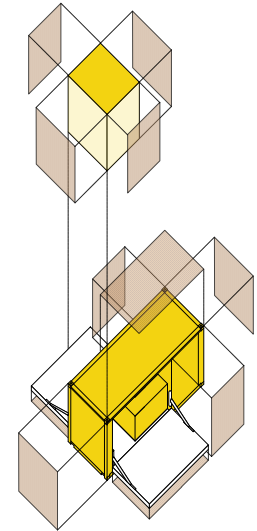
Toutefois leur aspect ne répondant pas aux exigences esthétiques de la plage du Touquet, ces modules seront revêtus d'un parement bois mis en oeuvre à claire-voie afin de laisser voir la couleur monochrome, située en arrière plan de façon cinétique, et faisant échos aux cabines de plage. Chacun des lots dispose de sa propre couleur qu'il décline à travers ses aménagements.

- le module signal est constitué d'une structure en métal galvanisé, fixée par boulonnage sur le module. Le module signal est toujours situé au plus près de la digue, sa hauteur est identique à celle des modules, sa largeur correspond à 1/3 de celle du module. L'ensemble est traité avec le parement bois à claire-voie des modules.

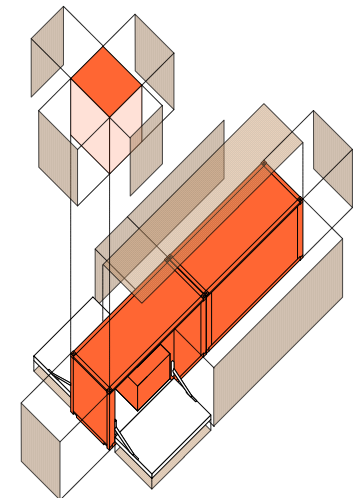
- la pergola est située sur le plus long côté du ou des modules, elle est toujours orientée ouest ou sud en fonction de l'implantation des lots. Il s'agit d'un ensemble démontable composé d'éléments identiques, correspondant au tiers de la longueur du module, facilitant ainsi leur assemblage. La structure horizontale est en métal galvanisé (les profils sont liés à ceux du module signal), elle accueille un remplissage de bois à claire-voie. Les poteaux, calpinés sur le tiers des modules sont également en métal galvanisé.

## ÉLÉMENTS CONSTITUTIFS DU MODULE « TOUQUET » (modèle déposé)

### MODULE SIMPLE



### MODULE DOUBLE





# MISE AU POINT DU PROJET - COÛT DES STRUCTURES

Un marché public de fournitures courantes et services, comprenant 2 lots : lot 1, fourniture et mise en place de modules sur la plage, lot 2, fourniture et mise en place de platelages en bois sur la plage, a été lancé par la ville début octobre 2015.

Coûts à titre indicatif :

## LOT1

- fourniture de 5 modules neufs (3 modules doubles et 2 modules simples), équipés et habillés en parement bois = 307 016 € HT

## LOT 2

- réalisation des platelages périphériques (3 x 150 m<sup>2</sup> + 2 x 75 m<sup>2</sup>), des 5 lots = 101 394 € HT

## Prestations restant à la charge de la ville

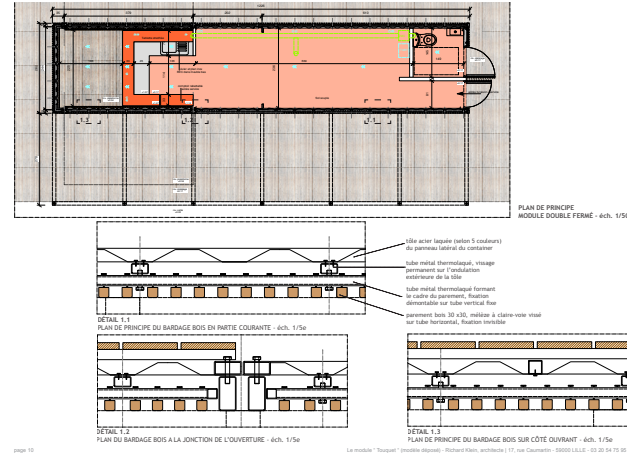
- nivellement
- stockage, déplacement et transport saisonnier
- réseaux (desserte en eau, électricité, ligne téléphonique, branchement EU sur le réseau de collecte communal)

Parallèlement au marché de fourniture, le marché des concessionnaires a été lancé selon un cahier des charges très précis comprenant des préconisations architecturales en matière de :

- fourniture du mobilier
- enseigne et signalétique
- éclairage secondaire
- appareils et équipements
- équipements de collecte des déchets courants

ETUDE ET ACCOMPAGNEMENT POUR LA DÉFINITION ARCHITECTURALE DES 9 LOTS DE SOUS-CONCESSIONS DE PLAGE DU TOUQUET

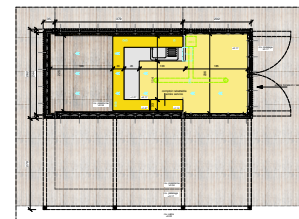
### PRÉCONISATIONS ARCHITECTURALES - DÉTAILS DU PAREMENT DE BOIS - échelle 1/20e



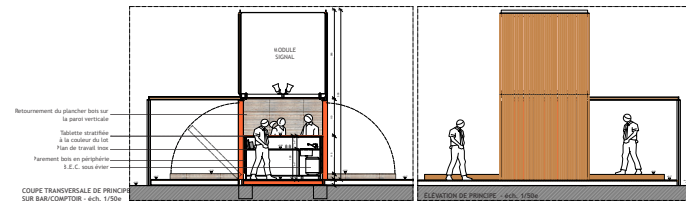
page 10

Le module "Touquet" (module déposé) - Richard Klein, architecte | 17, rue Caumartin - 59000 LILLE - 03 20 54 75 95 - rklein@rklein.com

ETUDE ET ACCOMPAGNEMENT POUR LA DÉFINITION ARCHITECTURALE DES 9 LOTS DE SOUS-CONCESSIONS DE PLAGE DU TOUQUET



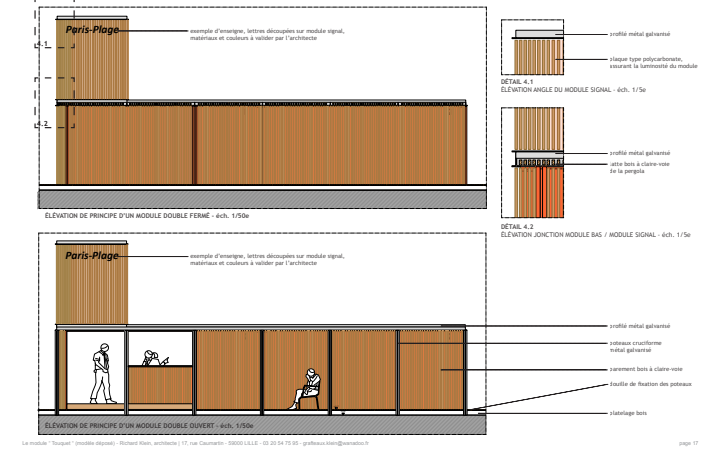
page 11



page 11

ETUDE ET ACCOMPAGNEMENT POUR LA DÉFINITION ARCHITECTURALE DES 9 LOTS DE SOUS-CONCESSIONS DE PLAGE DU TOUQUET

### PRÉCONISATIONS ARCHITECTURALES

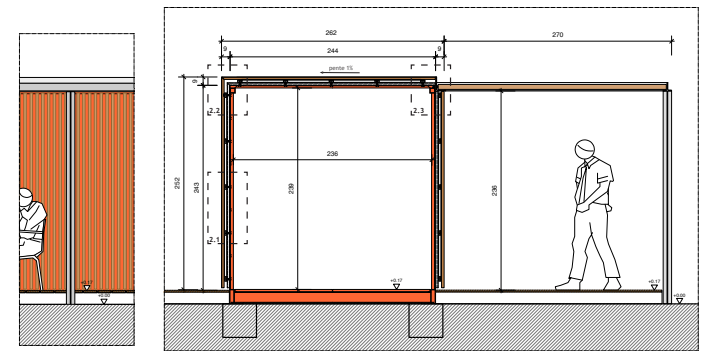


page 12

page 12

ETUDE ET ACCOMPAGNEMENT POUR LA DÉFINITION ARCHITECTURALE DES 9 LOTS DE SOUS-CONCESSIONS DE PLAGE DU TOUQUET

### PRÉCONISATIONS ARCHITECTURALES - DÉTAILS DU PAREMENT DE BOIS - échelle 1/20e



page 12

Le module "Touquet" (module déposé) - Richard Klein, architecte | 17, rue Caumartin - 59000 LILLE - 03 20 54 75 95 - rklein@rklein.com



# FABRICATION - MISE EN OEUVRE - janvier/février/mars 2016





# EN FONCTIONNEMENT - mars 2016



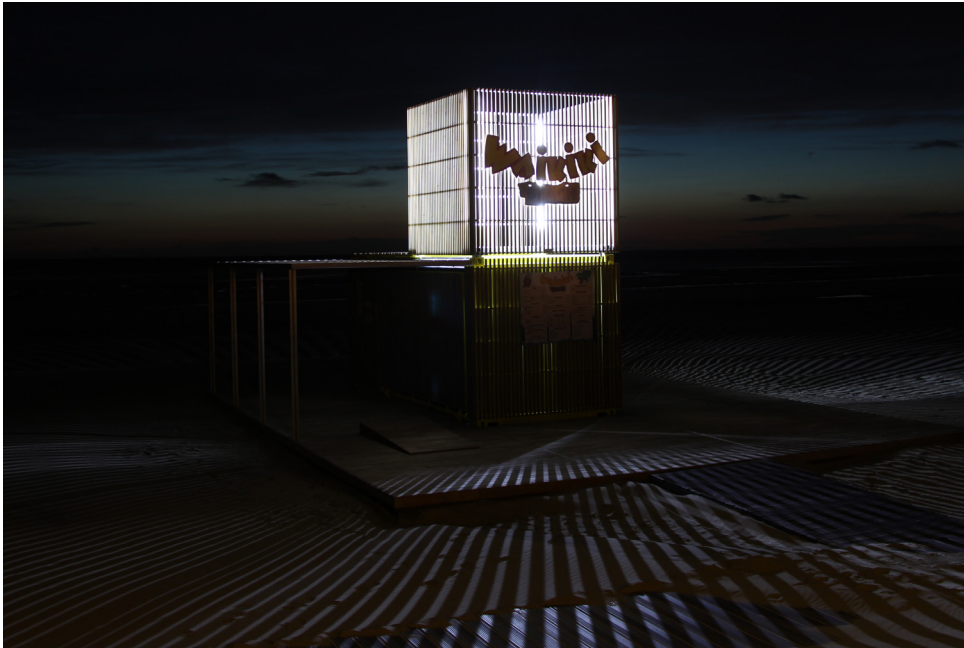


# EN POSITION FERMÉE





# EN MODE NOCTURNE





**LE TOUQUET** PARIS-PLAGE  
**INFOS**  
 Avril 2016

**UNE NOUVELLE ÉTAPE  
 DANS LE RENOUVEAU DU FRONT DE MER  
 ET DE LA PLAGE DU TOUQUET**

NOUVELLES SENSATIONS GARANTIES  
 AVEC LE TOUQUET WAKE PARK 1 P.5

WWW.LESTOUQUETTOIS.FR

**Le Point**  
 Les carnets secrets du pouvoir  
 www.lepoint.fr hebdomadaire d'information du jeudi 14 avril 2016 n° 2275

**LE TOUQUET ÉPICURIEN**

DOSSIER EN FIN DE JOURNAL

- Les plus belles balades
- Les nouvelles adresses
- Les Dimanches gourmands d'Hardelot

Le restaurant de plage O'Safran.

18 Le Touquet-Paris-Plage  
 Mercredi 20 avril 2016

EN PHOTOS | Modules, ces nouvelles stars

**Désormais les modules inspirent**

Contrairement à la météo, ils ne connaissent pas la décadence ! 51% ont toujours leurs détracteurs, les modules sont aussi leurs aficionados... et aussi la saffronnais jusqu'à ce que les pétitionnaires.

Il suffit en effet d'observer les réseaux sociaux pour remarquer que les bays et restaurants de plage sont les nouveaux « plats à la mode ». Et si vous voulez vraiment être dans le coup il vous faut la photo du verre de vin posé au premier plan, les pieds nus au second et la plage pour toile de fond. I l'indique alors que vous êtes au Sand, O'Safran, à la Rampe Bleue, au Walkiki ou aux Plaines et vous allez récupérer un max de « like ».

Le magazine « Le Point » ne s'y est d'ailleurs pas trompé et a choisi un de ces modules pour sa couverture du 14 avril dernier. Mais il y a aussi ceux pour qui les modules sont devenus les muses. Les photographes ! Au soleil couchant, un jour de tempête, dépourvus de toute trace humaine ou au contraire pris d'assaut par les saffronniers, les modules sont immortels sous leurs lentilles. Et, au grand dam des contestataires, ce sont les chapiteaux (ou « installations », lâchés par les rumeurs du réseau) qui remportent la palme ! Et puis, il y a ceux, ou plutôt celles, qui s'amusent de la situation. Najib Ikhik a une nouvelle fois prouvé son regard et son objectif, sur les modules. Armé de sa pelle, de sa drapeau et d'un siège en plastique il se saffronne, et avec humour, mis en scène.

KATHLEEN MENENDES

Les Plaines, seuls au monde, voir par Georges-Félix Cabaret Colin

Najib Ikhik a mis les normes des modules en scène avec humour et talentueux bays.

Les modules au soleil couchant : un must sur la toile

Perce qu'il consacre un dossier « O'Quai » en fin de journal, Le Point a choisi de mettre les modules en scène le 14 avril dernier

O'Safran et sa plage privée dans l'objectif de Najib Ikhik bays