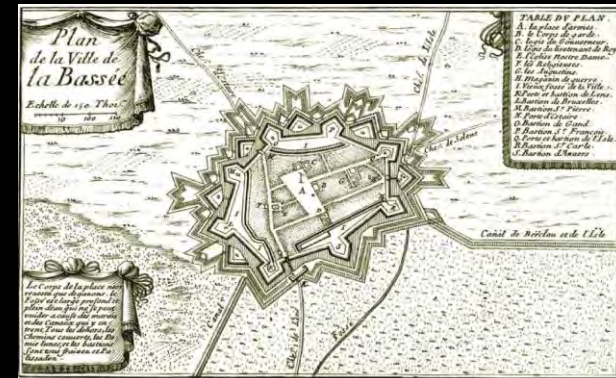


« Faire du patrimoine le support d'un projet d'urbanisme »  
de qualité en milieu rurale

22 novembre 2013 – Forum antique de Bavay

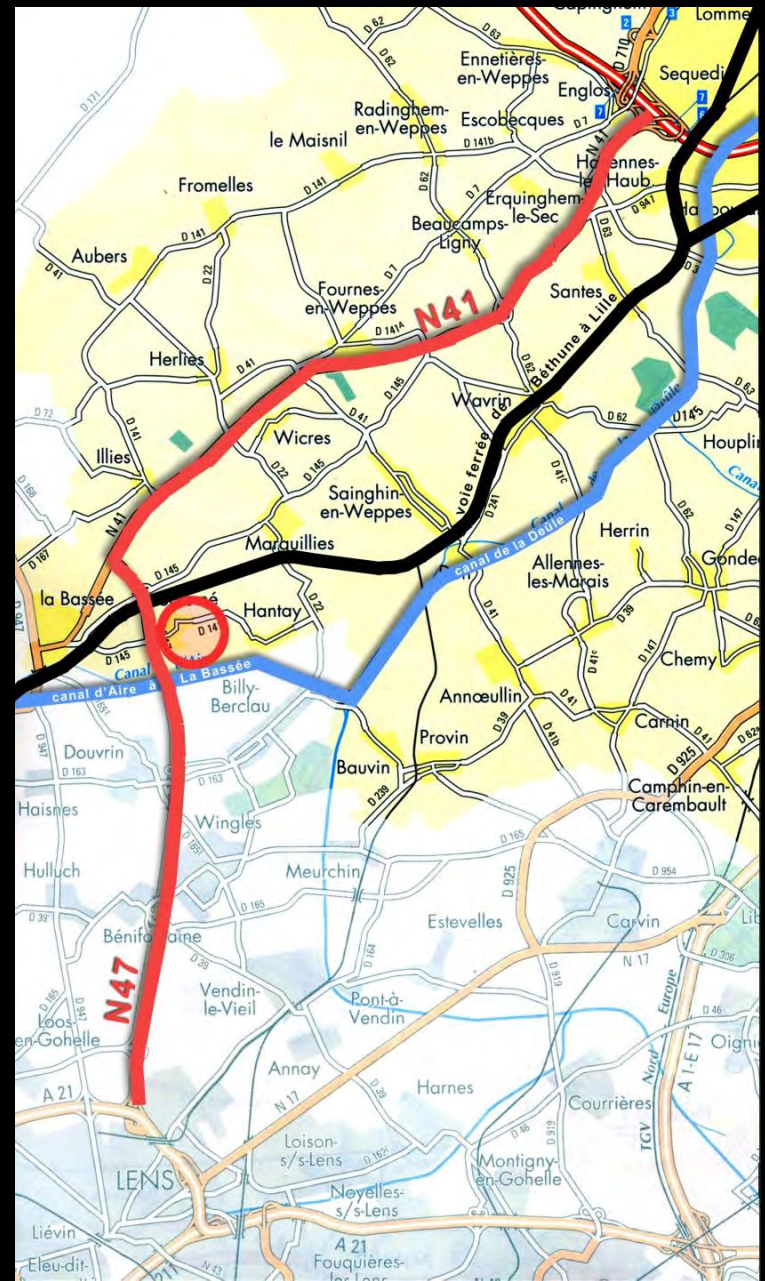
Conjuguer les qualités rurales et paysagères du site et le désir d'intensité du village

Vue de La Bassée au XVIIIe s.



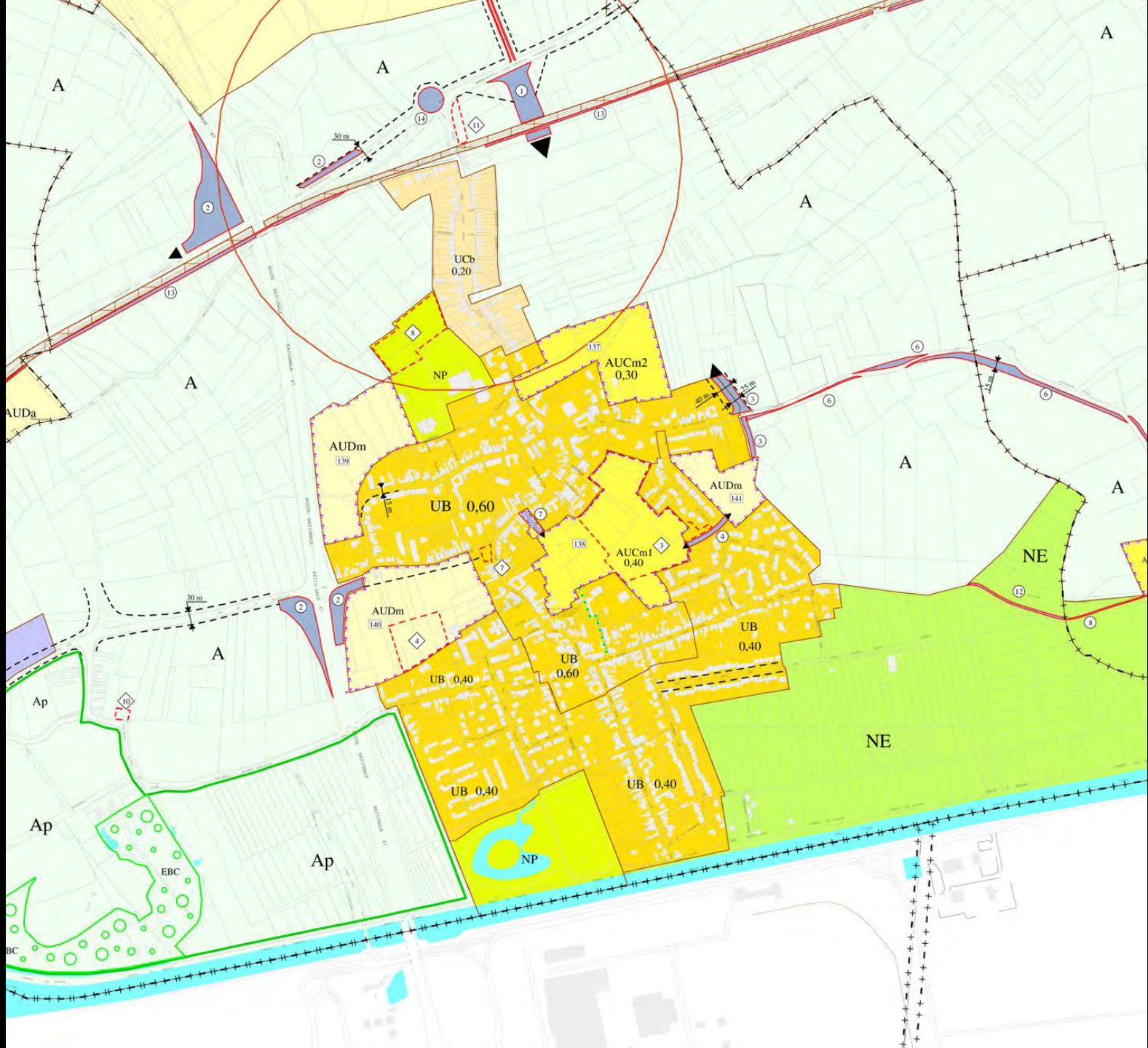


Carte de la Châtellenie de Lille en 1690



















## Direction **Aménagement** et **Renouvellement Urbain**

# faire la Ville intense

propositions pour répondre aux objectifs  
de Lille Métropole en matière de développement urbain  
dans une vision contemporaine, qualitative et durable  
de l'aménagement de son territoire

Conseil communautaire du 26 juin 2009  
annexe à la délibération-cadre "faire la Ville intense"  
version mise en conformité avec le vote du 26 juin 2009





**communauté urbaine**

**ville intense**

**densité**

**urbanisme**

**projet urbain**

**renouvellement urbain**

**logement social**

	<b>campagne</b>
<b>urbanisme</b>	
urbanité	ruralité
ville	village
faubourg	hameau
banlieue	écart
<b>maison</b>	<b>maison</b>
(immeuble) collectif	
avenue	drève
boulevard	
<b>place</b>	<b>place</b>
<b>rue</b>	<b>rue</b>
	chemin
	voyette
	sentier
<b>pont</b>	<b>pont</b>
	gué
noue	fossé
	pâture
	pré
	champ

Section A

Marquilles Commune

Labrosse

Laballe

Chemin de Laballe

16

87

Salomé

50

Chemin de Salomé à Laballe

Section B

Chemin de Coust

Chemin de Salomé

11

Salomé

Château de Salomé

Chemin de Coust

de Banlay

Chemin de Coust

Chemin de Salomé

Chemin de Salomé

35

36

37

39

40

44

41

42

Section C

39

37

42

Laballe

Douvrain

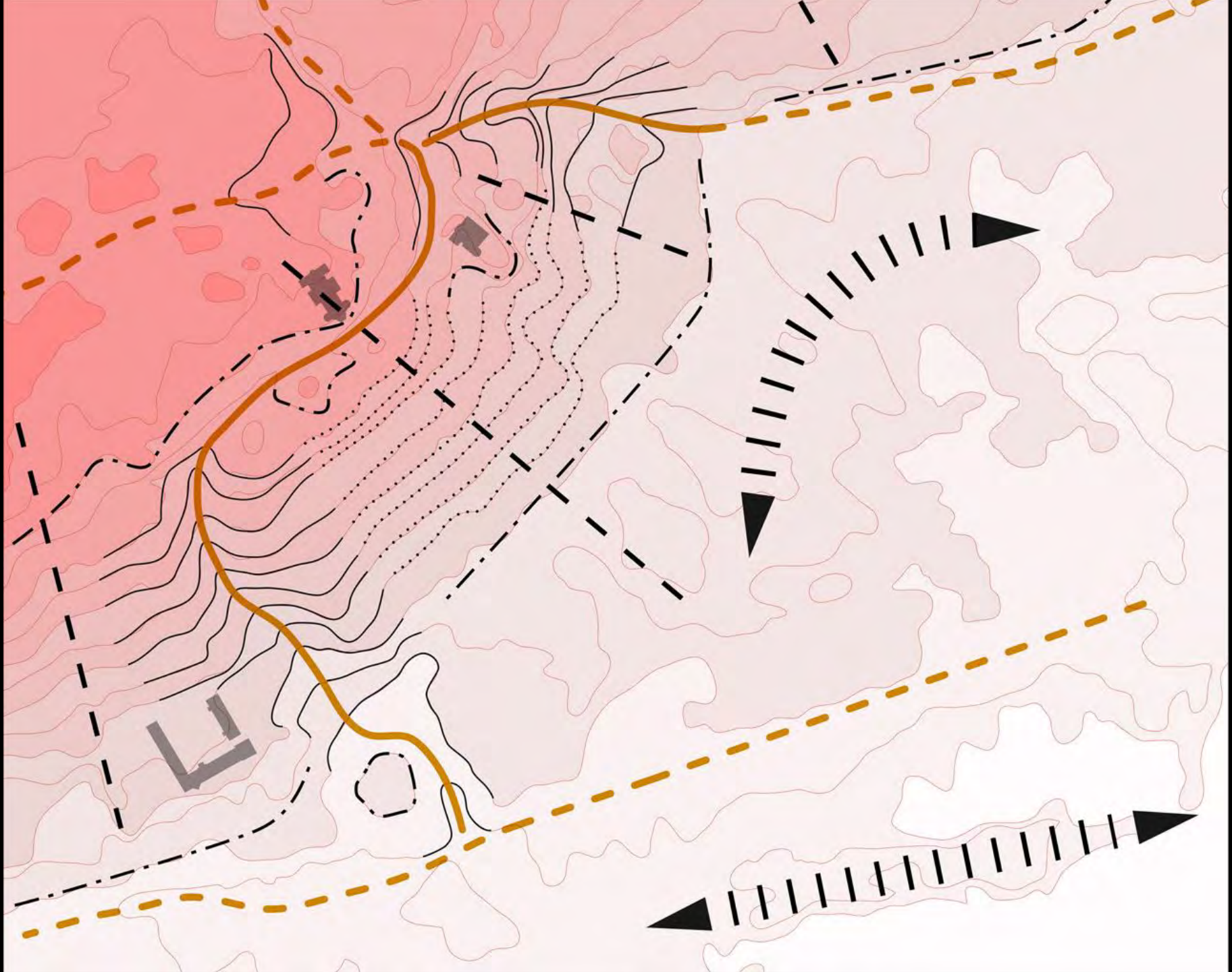
Commune de Billy Berclan

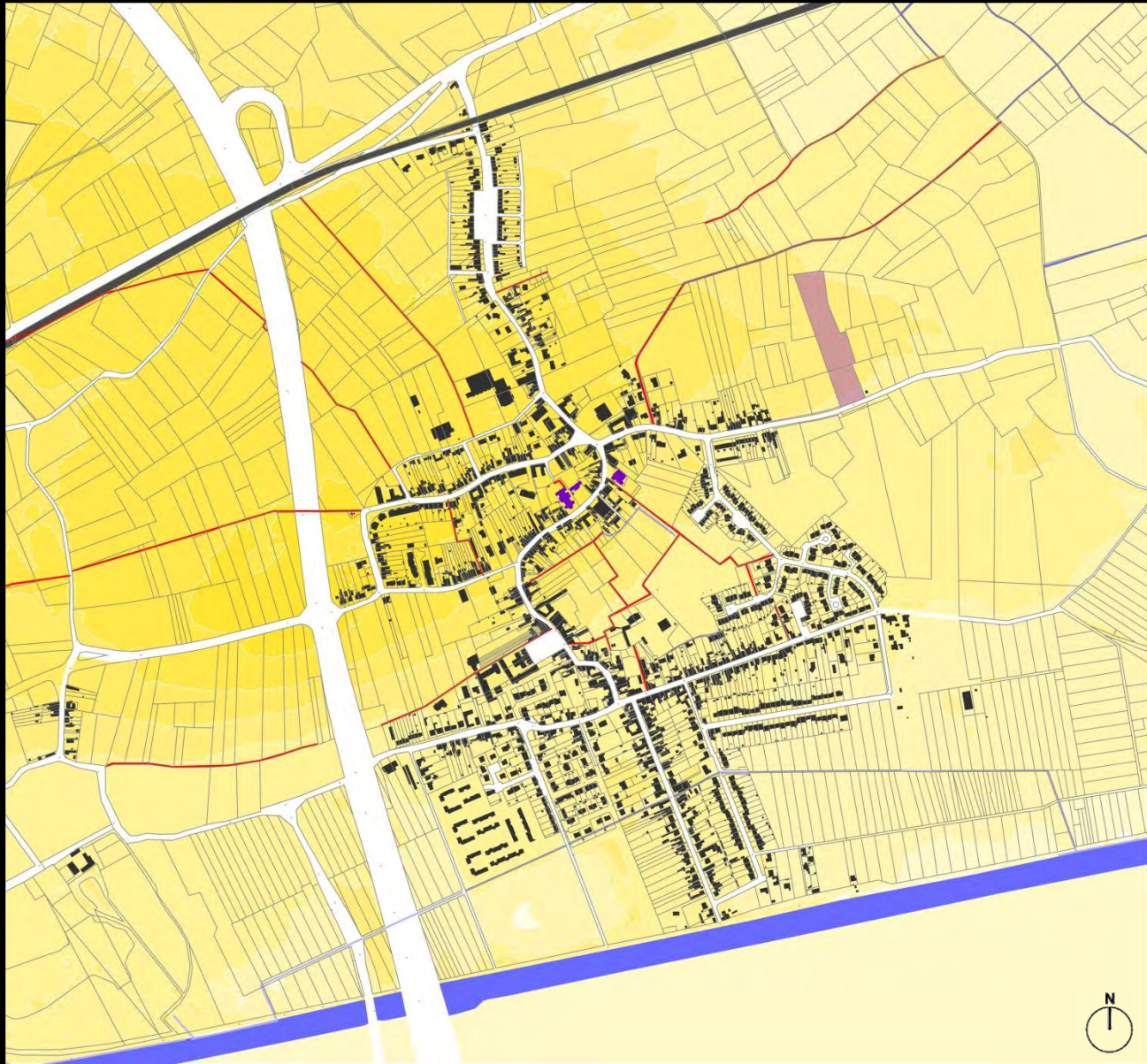
Chemin de

23, 24, 25, 26, 27, 28, 29, 30, 31, 32, 33, 34, 35, 36

10

18





**Cadastre 2009**



# Salomé

Canton de La Bassée  
 Arrondissement de Lille  
 Superficie : 525 ha  
 Population 1999 : 2 955 hab.  
 Habitants : les Saloméens  
 Cours d'eau : le canal d'Aire

Origine du nom : de Salomones-Mansun, personnage dont il est fait mention au X<sup>e</sup> siècle.

## HISTORIQUE

Salomé apparaît en 984 avec la donation par Arnould, fils du comte de Flandre, du Meix-de-Salomon à l'abbaye de Saint-Pierre de Gand. Mansus, ou Meix indiquent que Salomon est un petit domaine rural. Il n'y a aucune trace de l'époque galloise-franque. Cependant, des fouilles faites au début du XVIII<sup>e</sup> siècle, au lieu-dit Les Hauvillez, révèlent des vestiges romains dont plusieurs médailles à l'effigie d'empereurs romains. En 1271, Jean III, châtelain de Lille, ouvre un canal entre Haubourdin et La Bassée. Cet aménagement a le double mérite de faciliter le transport des marchandises et l'assèchement des marécages. Au XV<sup>e</sup> siècle, Salomé a une seigneurie laïque, les Lesbuve de Lattre, contemporains des Herbamez. En 1777, des lettres patentes permettent le découpage des terres de

marais en portions ménagères qui sont réparties entre les familles habitant le village. La découverte du charbon au début du XVIII<sup>e</sup> siècle influe sur le peuplement de Salomé qui compte, en 1898, plus de 200 ouvriers mineurs.



**CHAPELLE FUNÉRAIRE**  
 1857, 1930 et 1949  
 Ingénieur et Architecte : J. Fober  
 Pierre blanche et brique  
 (H. : 7, 50 m. l. : 5, 20 m)  
 Rue Pasteur et rue Victor-Hugo 59061003  
 En 1857, par testament, le comte Abbéric d'Hespel demande la construction d'une chapelle funéraire. Le monument est construit derrière l'église. Complètement détruite pendant la Grande Guerre, elle est

reconstruite en 1930, sur le même emplacement. Endommagée en 1940, elle est rénovée en 1949, puis abandonnée. On peut encore voir, incrustées dans les murs, des pierres funéraires des seigneurs d'Hespel d'Hocron de 1775 à 1857. La pierre tombale du fondateur de la chapelle, ses armes et l'inscription suivante sont visibles : « ci-gît : Albéric-Charles-Henri d'Hespel d'Hocron chevalier de l'ordre de Malte décédé à Lille le 4 octobre 1857 à l'âge de 79 ans. »

**PRESBYTÈRE**  
 1861 et 1921  
 Architectes : Van den Bergh et J. Jupin  
 Brique  
 Rue Pasteur 59061001  
 Des notes dans les registres communaux font état d'un presbytère en 1848. Il est rénové après le Concordat, entre 1803 et 1830. En 1861, un



nouvel édifice est bâti sur le même emplacement. Probablement très proche de l'actuel, il est lourdement endommagé, mais il est réhabilité. Depuis 1861, 18 prêtres ont vécu dans ce presbytère, qui est l'une des plus anciennes constructions du village.

**MAIRIE**  
 1927 et 1949  
 Architectes : Segers père et fils  
 Brique et béton  
 7 rue Pasteur 59061004



Depuis 1870, la mairie de Salomé a toujours été rebâtie sur le même emplacement. Après la Première Guerre mondiale, elle est reconstruite en 1927. Presque totalement détruite par les bombardements des 26 et 27 mai 1940, elle est de nouveau reconstruite en 1949, dans un style différent. En 1992, lors de sa restauration, elle est complètement remaniée et modernisée. Elle comprend aujourd'hui des services administratifs au rez-de-chaussée, un bureau de poste et une salle d'honneur à l'étage.

**ÉCOLE**  
 XX<sup>e</sup> siècle  
 Architectes : Segers père et fils, Gaël Lefur, Louis Martin Garin-Armand  
 Brique et béton  
 Rue Pasteur et place Louis-Bocquet 59061005  
 La construction de l'école primaire est décidée en 1911. Endommagée pendant



la Première Guerre mondiale, elle fait l'objet d'une rénovation qui est terminée en février 1920. Le 1<sup>er</sup> octobre 1955 a lieu l'ouverture des classes de maternelles. L'école est transformée et modernisée en 1957-1958. En avril 1991, les bâtiments des écoles sont de nouveau agrandis.

**ÉGLISE SAINT-VAAST**  
 1928 et 1949  
 Brique et béton



Rue Pasteur 59061002  
 L'ancienne église, très petite et très ancienne, est remplacée, en 1842, par une nouvelle église financée par les comtes d'Hespel d'Hocron. Celle-ci est détruite pendant

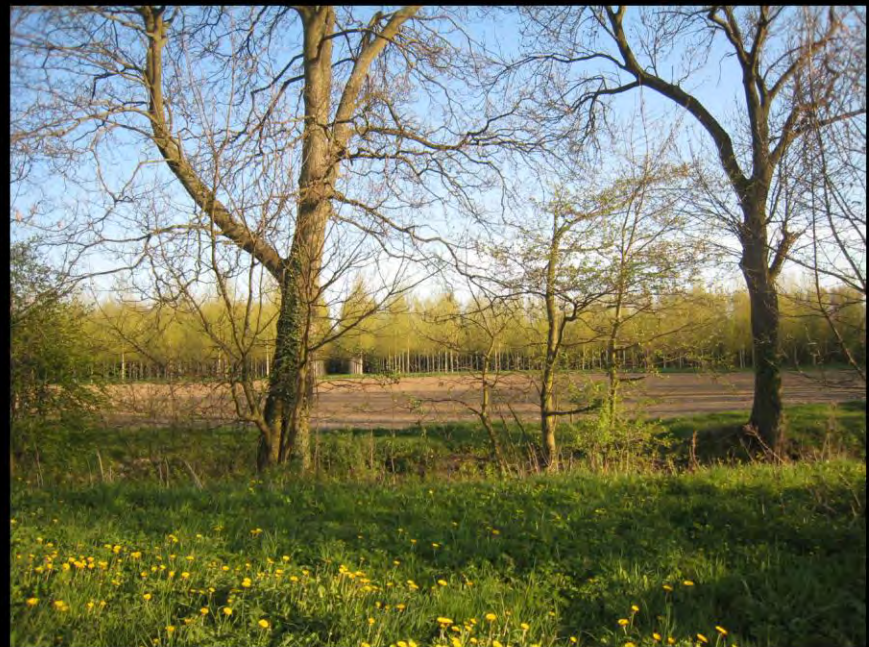
la Grande Guerre, et l'église actuelle est construite sur le même emplacement. Sa bénédiction a lieu le 26 février 1928. Endommagée par les bombardements des 26 et 27 mai 1940, l'église est embellie et modernisée après la Seconde Guerre mondiale. La cérémonie d'inauguration a lieu le 9 octobre 1949. Les cloches qui, jusque-là, étaient

actionnées manuellement sont électrifiées en 1986.



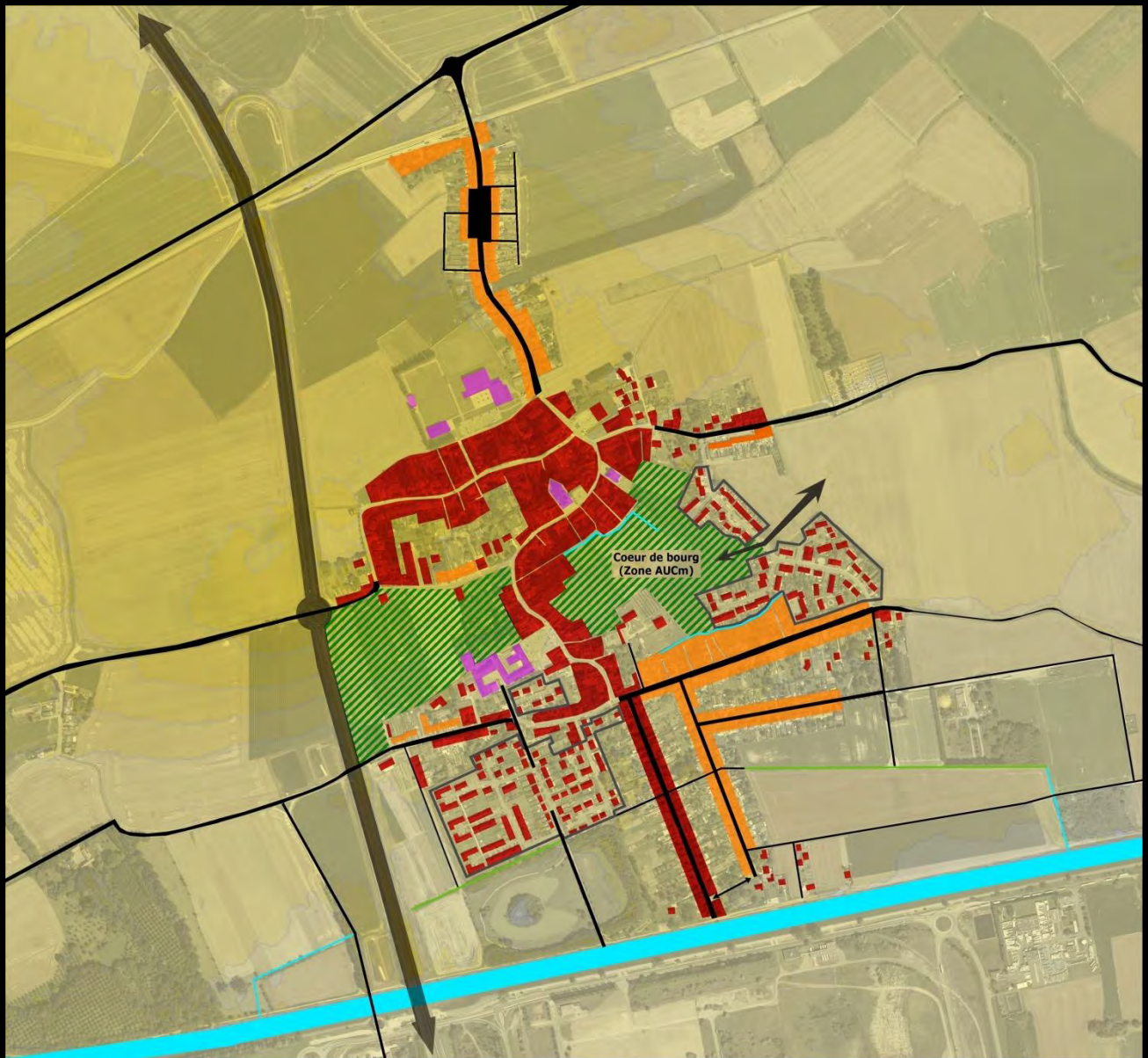
**STATION DE POMPAGE D'EAU POTABLE**  
 1958 et 1964

Rue du Château-d'eau 59061006  
 La première unité de pompage d'eau est construite en 1958, puis les stations de déferrisation et de décarbonatation sont ajoutées en 1964. Sur le champ captant, 10 forages sont en service avec une tour d'oxygénation, quatre filtres à sable et une citerne de stockage supplémentaire de 2 000 m<sup>3</sup>. Les pompes de refoulement sont entièrement rénovées. La station implantée à Salomé est prévue pour alimenter, via la Gorgue, 23 communes, soit 80 000 habitants. La station de traitement est inaugurée le 28 juillet 1999 par M. Paul Raoult, président du Syndicat intercommunal de distribution d'eau du Nord.



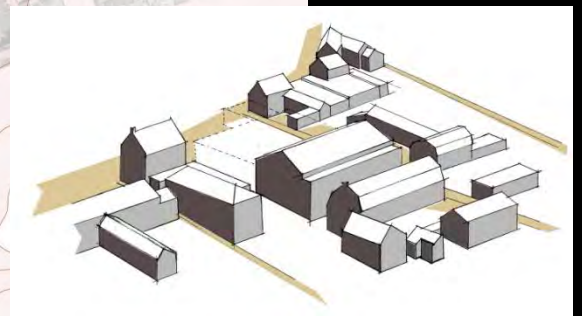
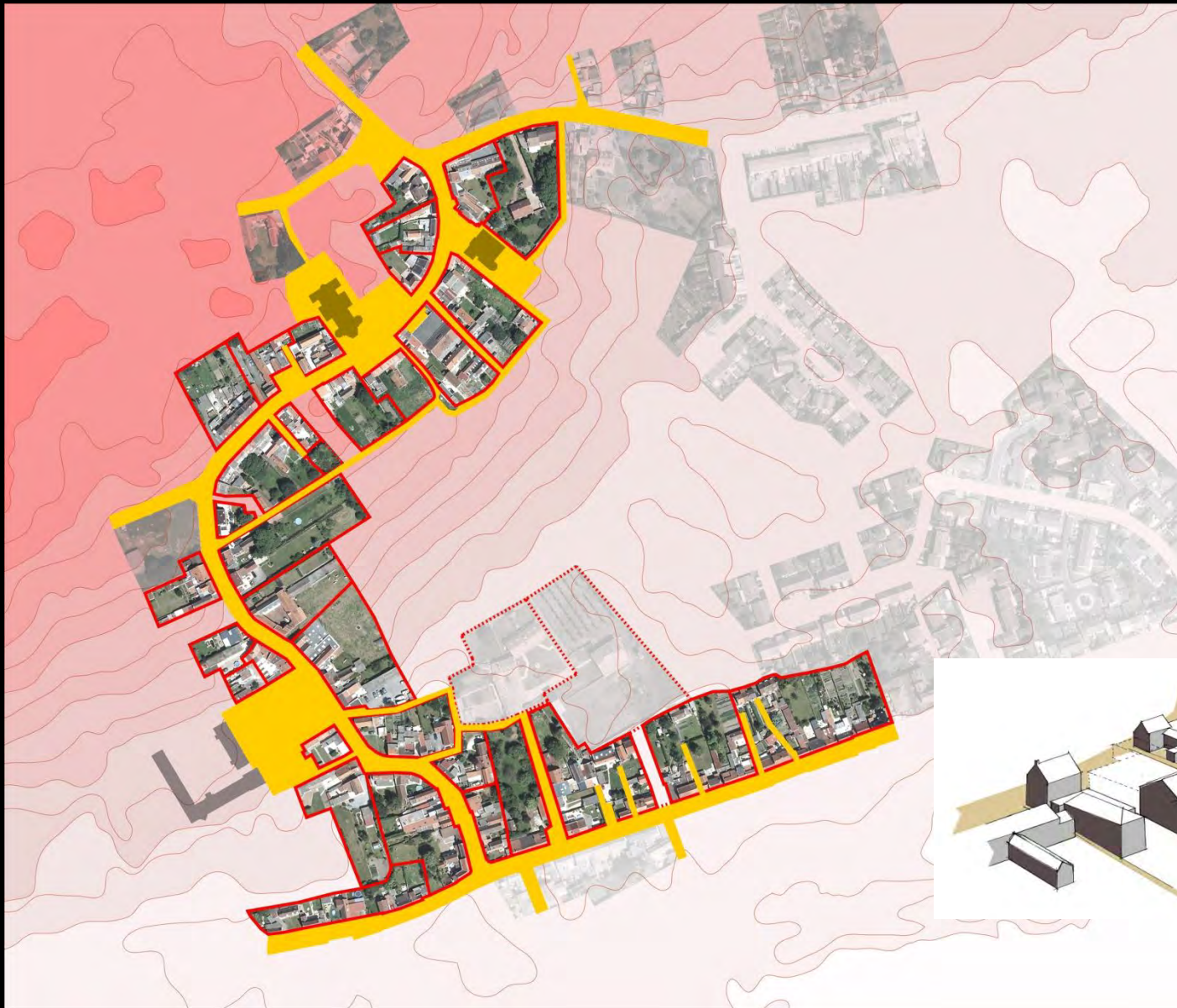






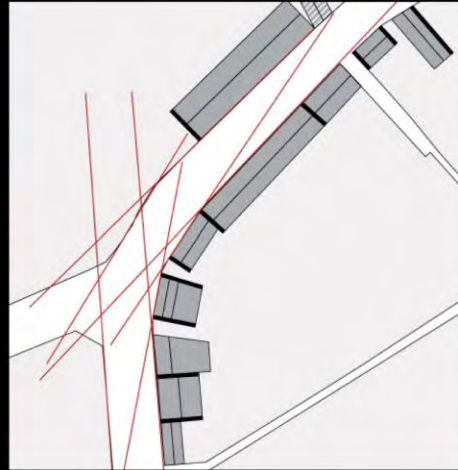
Coeur de bourg  
(Zone AUCm)

-  Front bâti poreux
-  Front bâti opaque
-  Equipement
-  Ens. pavillonnaire non poreux
-  Continuité de la forme paysagère

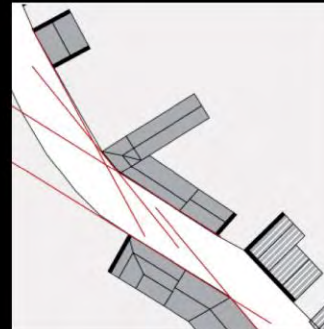


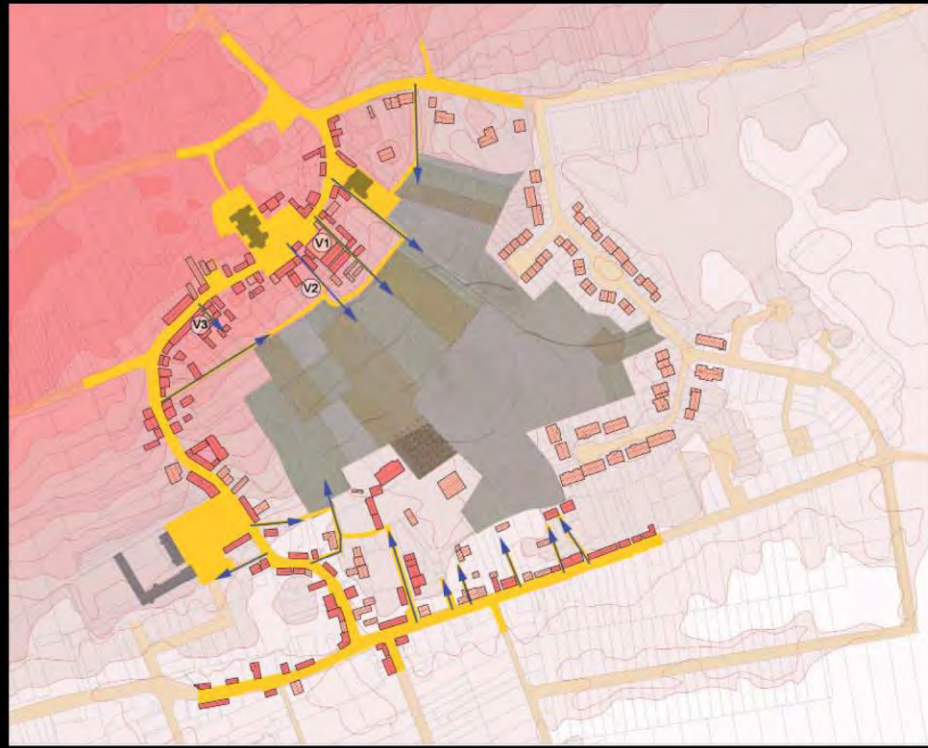


principale inflexion de la rue Pasteur à l'articulation des séquences 2 et 3

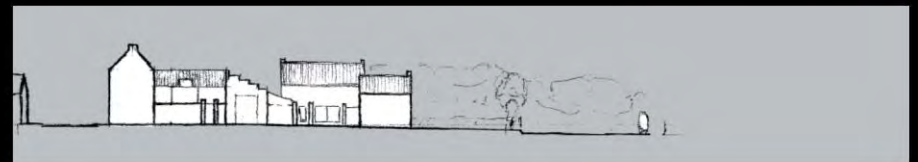
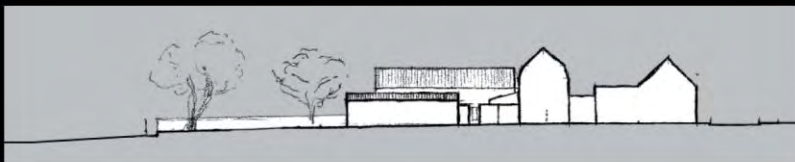
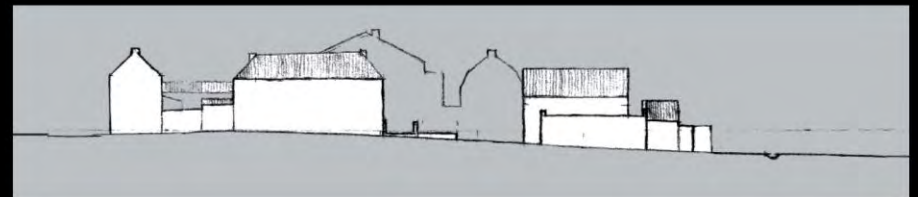
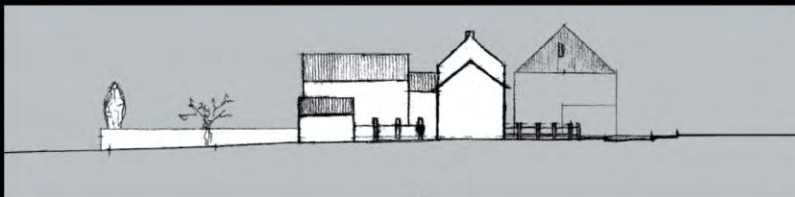
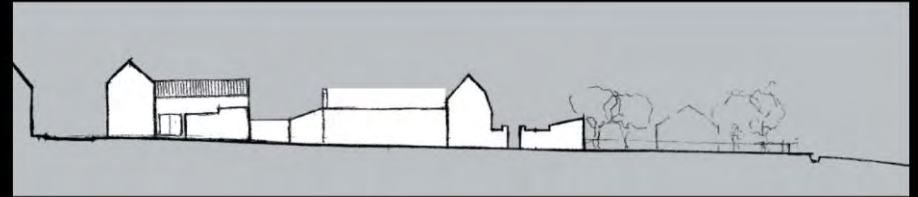


L'édifice adopte à la fois la ligne brisée du tracé et de la pente de la rue



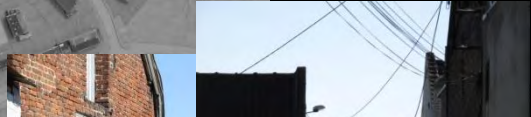


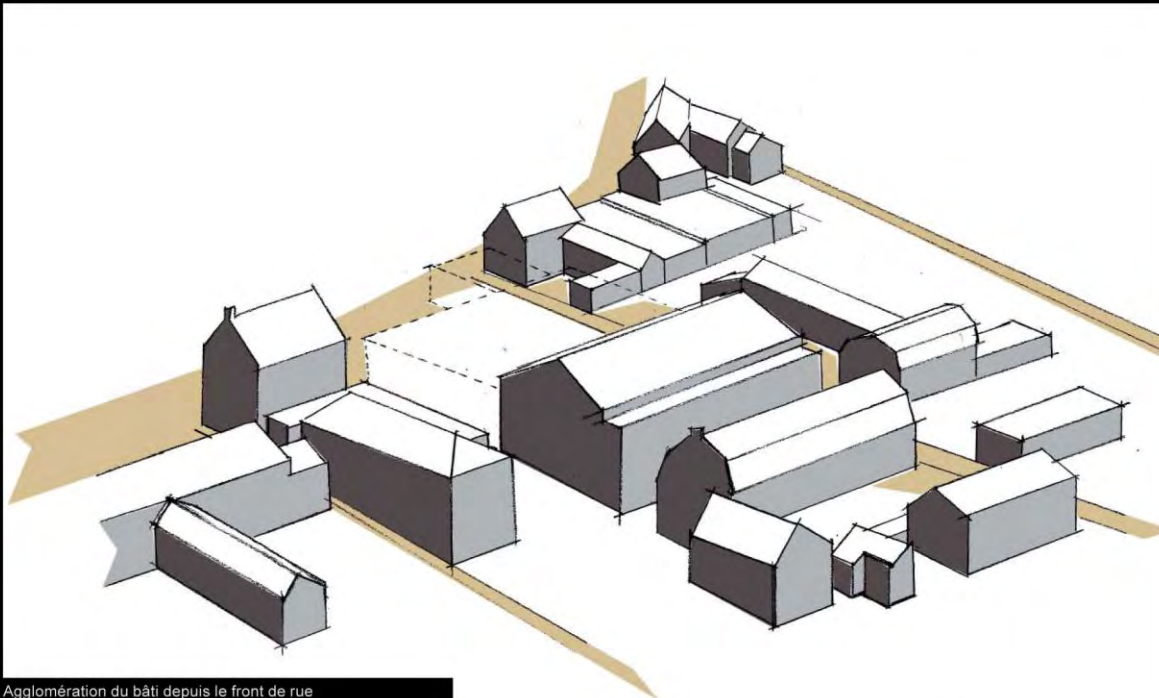
**LES RUES**  
Les types de perméabilité  
à travers du filtre du bâti











Agglomération du bâti depuis le front de rue



Organisation de l'épaisseur bâtie



Etagement et profondeur du bâti



Vue d'ensemble depuis le coeur de bourg

la drève de la ferme de Coisne



Peupleraie du bois de Lestarquit



Le cimetière militaire allemand



Ligne de peupliers d'Italie dans le Marais d'Hantay



#### 4.1 - LA PRÉSENCE DU VÉGÉTAL DANS LE TISSU EXISTANT

Illustrations des formes végétales rencontrées

On peut regrouper les formes végétales rencontrées selon les catégories suivantes :

- Les groupes boisés anciens
- Les drèves
- Les lignes d'arbres
- Les haies
- Les arbres remarquables
- Le cimetière
- Les ensembles diffus
- Les vestiges du marais
- Le jardin des poètes
- Les pâtures et prairie

Alignements de platanes doublés de haies devant le cimetière



La haie du cimetière allemand

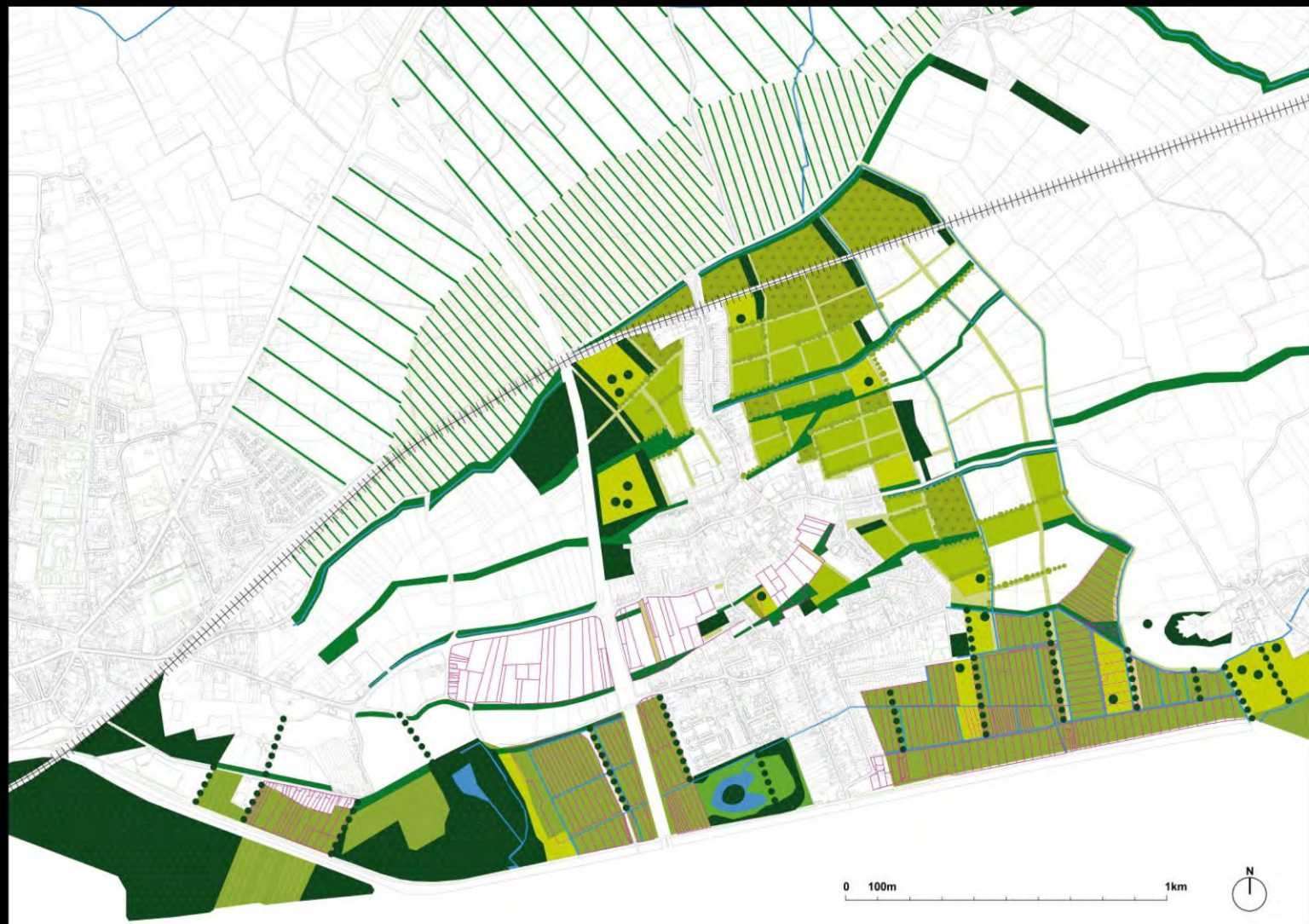


Une haie de plein champs



Des arbres remarquables





**LÉGENDE**

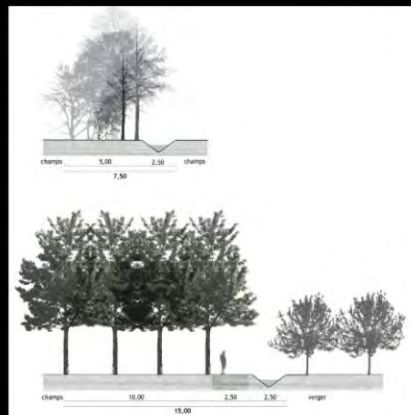
- |   |                           |   |               |
|---|---------------------------|---|---------------|
|    | MALLE ARBORÉE             |  | CHEMIN        |
|    | BOISEMENT                 |  | HAIE BOGAGÈRE |
|    | AGROFORESTERIE            |  | DRÈVE         |
|    | VERGER                    |  | ARBRE ISOLÉ   |
|    | PÂTURE                    |  | FOSSÉ         |
|    | PARC                      |   |               |
|   | BANDE VÉGÉTALE            |   |               |
|  | MARAÎCHAGE TERRAIN SEC    |   |               |
|  | MARAÎCHAGE TERRAIN HUMIDE |   |               |
- 
- |   |       |
|---|-------|
|  | 1ha   |
|  | 3,3ha |

0 100m 1km





Les boisements

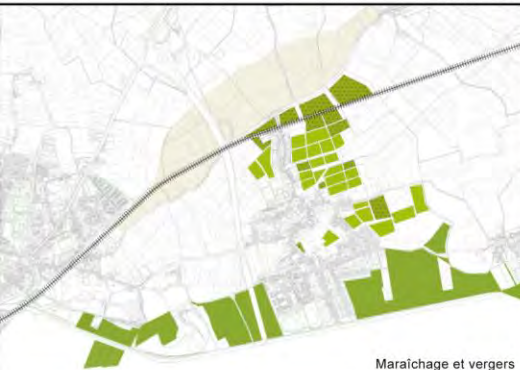


### Les boisements

- Liste des essences possibles:
- Bouleau verruqueux (*Betula pendula*)
  - Charme commun (*Carpinus betulus*)
  - Chêne sessile (*Quercus petraea*)
  - Érable champêtre (*Acer campestre*)
  - Érable sycomore (*Acer pseudoplatanus*)
  - Frêne commun (*Fraxinus excelsior*)
  - Hêtre commun (*Fagus sylvatica*)
  - Merisier (*Prunus avium*)
  - Orme lutece (*Ulmus luteus*)



L'agroforesterie



Maraîchage et vergers



### Les cultures

Agroforesterie

Maraîchage

Cultures de petites parcelles

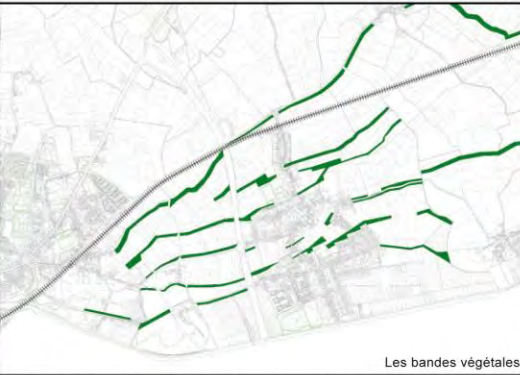
Vergers



Le pâturage



Le pâturage



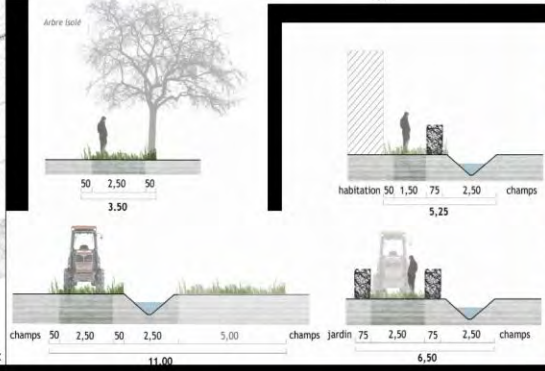
Les bandes végétales



Les bandes végétales



Le réseau de chemins herbeux



Le réseau de chemins herbeux







