



Nom français

Nom latin

Histoire

Il est rapporté qu'un soldat du Marquis de La FAYETTE (1757-1834) aurait ramené le jeune arbre dans son chapeau pour le planter dans un parc aujourd'hui disparu. Quoiqu'il en soit, les premières graines n'arrivèrent en Europe qu'en 1853. Fait extraordinaire, cet arbre a résisté aux bombardements des 5 et 6 juin 1944. Désormais le séquoia abrite les jeux des écoliers et suscite leur curiosité voire même une vocation de pépiniériste !

Commentaire général sur l'arbre

Propriétaire de l'arbre

est l'observateur a changé

Statut

Fonction

Adresse

Téléphone ou

Courriel

Plantation d'après

Protection

Arbre disparu

Date de la disparition

Raison de la disparition

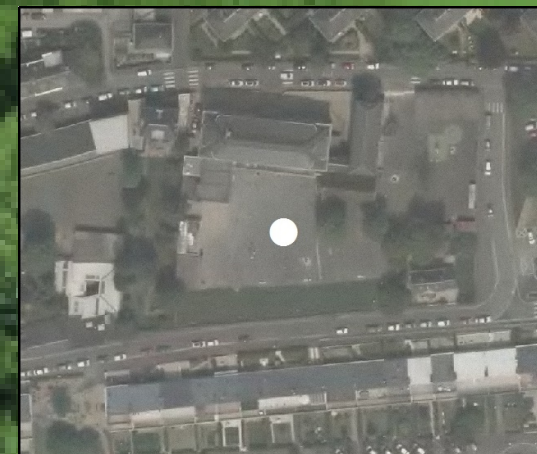
Arbre intégré dans une promenade

Autres commentaires sur l'arbre

Adresse de l'arbre

Coordonnées G.P.S. (projection WGS84) Long. Lat.

Implantation



Moyen d'accès

Terrain privé Terrain public

Visibilité depuis le domaine public Totale Partielle Nulle

Arbre accessible au public Oui Non

Inventaires 2005 et 2010

Arbre isolé

Alignement de mètres (approximativement), ou

Groupement de arbres

Particularité(s)

dans une cour d'école

Morphologie de l'arbre

Hauteur estimée (m) Envergure (m)

Hauteur du tronc (m) Diamètre à 1,30m du sol (cm)

Circonférence à 1,30m du sol (cm)

Notes complémentaires

Envg. : 14x15

Mode de conduite

Morphologie

Forme libre / Belle allure et beau feuillage dense. Belle architecture compacte et élancée.

Caractères remarquables de l'arbre

Valeur historique

Age

Valeur religieuse

Dimension

Valeur ethnographique

Port élégant, beauté des formes

Valeur affective

Forme pittoresque du tronc, des frondaisons, des racines

Valeur paysagère

Rareté botanique

Arbre repère dans le paysage

Illustrations

Morphologie de l'arbre

Caractère(s) remarquable(s) de l'arbre

Actualisation 2015

Date de visite de l'arbre par
 et

Arbre isolé

Alignement de mètre(s) approximativement, ou

Groupement de arbres

Particularité(s)

Morphologie de l'arbre

Hauteur estimée (m) Diam. E/O du tronc à 1,30 m du sol (m)

Envergure E/O (m) Diam. N/S du tronc à 1,30 m du sol (m)

Envergure N/S (m) Circ. à la base du tronc(m)

Hauteur du tronc (m) Circ. à 1,30 m du sol (m)

Notes complémentaires

Mode de conduite

Morphologie

Caractères remarquables de l'arbre

Valeur historique

Age

Valeur religieuse

Dimension

Valeur ethnographique

Port élégant, beauté des formes

Valeur affective

Forme pittoresque du tronc, des frondaisons, des racines

Valeur paysagère

Arbre repère dans le paysage

Rareté botanique

Environnement de l'arbre

Milieu de l'arbre Urbain Rural Littoral

Situation de l'arbre Haie Talus Place, rue, espace vert, jardin public
 Allée
 Prairie Culture Cimetière
 Forêt, bois Parc, jardin, cours de ferme
 Marais

Notes complémentaires

Cour de l'école interparoissiale

Utilisation de l'arbre par la faune

Arbre associé à

un tilleul

Élément significatif du paysage

Forte présence dans la cour de l'école.

Environnement de l'arbre

Environnement de l'arbre

Milieu de l'arbre Urbain Rural Littoral

Situation de l'arbre Haie Talus Place, rue, espace vert, jardin public
 Allée
 Prairie Culture Cimetière
 Forêt, bois Parc, jardin, cour de ferme
 Marais

Notes complémentaires

Utilisation de l'arbre par la faune

Arbre associé à

Élément significatif du paysage

Commentaire général sur l'arbre

Condition de vie

Sol

Contraintes, agressions

L'enrobé de la cour couvre la majeure partie du système racinaire de l'arbre (jusqu'à 30 mètres de diamètre autour du tronc).

Intervention nécessaire

Pour une meilleure respiration et absorption des racines, la surface non imperméabilisée pourrait être étendue au-delà de l'actuel massif. Une couverture de sol type paillage végétal pourrait être préférée à la terre nue et à l'enrobé.

Remarques sur les conditions de vie

Terre, herbe, massif en moellons de schiste au pied de l'arbre, puis enrobé.

Santé de l'arbre

Etat général

- Descente de cime Dépérissement Champignon
 Insecte Pourriture Maladie

Mutilation

/

Traitement effectué ou à effectuer

Taille d'entretien effectuée en 2004 ou 2005 pour ôter les branches mortes.

Remarques sur la santé de l'arbre

Impacts de balles ou d'éclats d'obus de la Seconde Guerre Mondiale.

Condition de vie de l'arbre

Santé de l'arbre

Condition de vie

Sol au pied de l'arbre

Sol sous le houppier de l'arbre

Contraintes, agressions

Intervention nécessaire

Remarques sur les conditions de vie

Santé de l'arbre

Etat général

- Descente de cime Dépérissement Champignon
 Insecte Pourriture Maladie

Mutilation

Traitement effectué ou à effectuer

Remarques sur la santé de l'arbre