



Circuit 19

Warhem

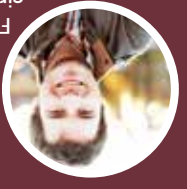
Ouvrez l'oeil..

1,5 km



Les guides villageois

Faites vous accompagner le long du circuit par un habitant passionné par l'histoire et le patrimoine du village. Prenez rendez-vous en téléphonant au préalable au 03.28.62.53.00 (office de tourisme) ou au 03.28.62.01.00 (mairie) et partagez une expérience originale !



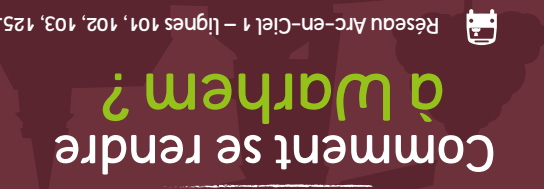
L'agenda du village

- Mois de mars : Carnaval de Warhem.
- Dernier week-end de juin : Ducasse.
- 1^{er} week-end de septembre : Fête du village.



Comment se rendre à Warhem ?

Réseau Arc-en-Ciel 1 – lignes 101, 102, 103, 125.



35 villages à explorer

Des secrets bien gardés, parfois cachés, mais qui ne demandent qu'à être partagés avec ceux qui prendront le temps de s'y arrêter...

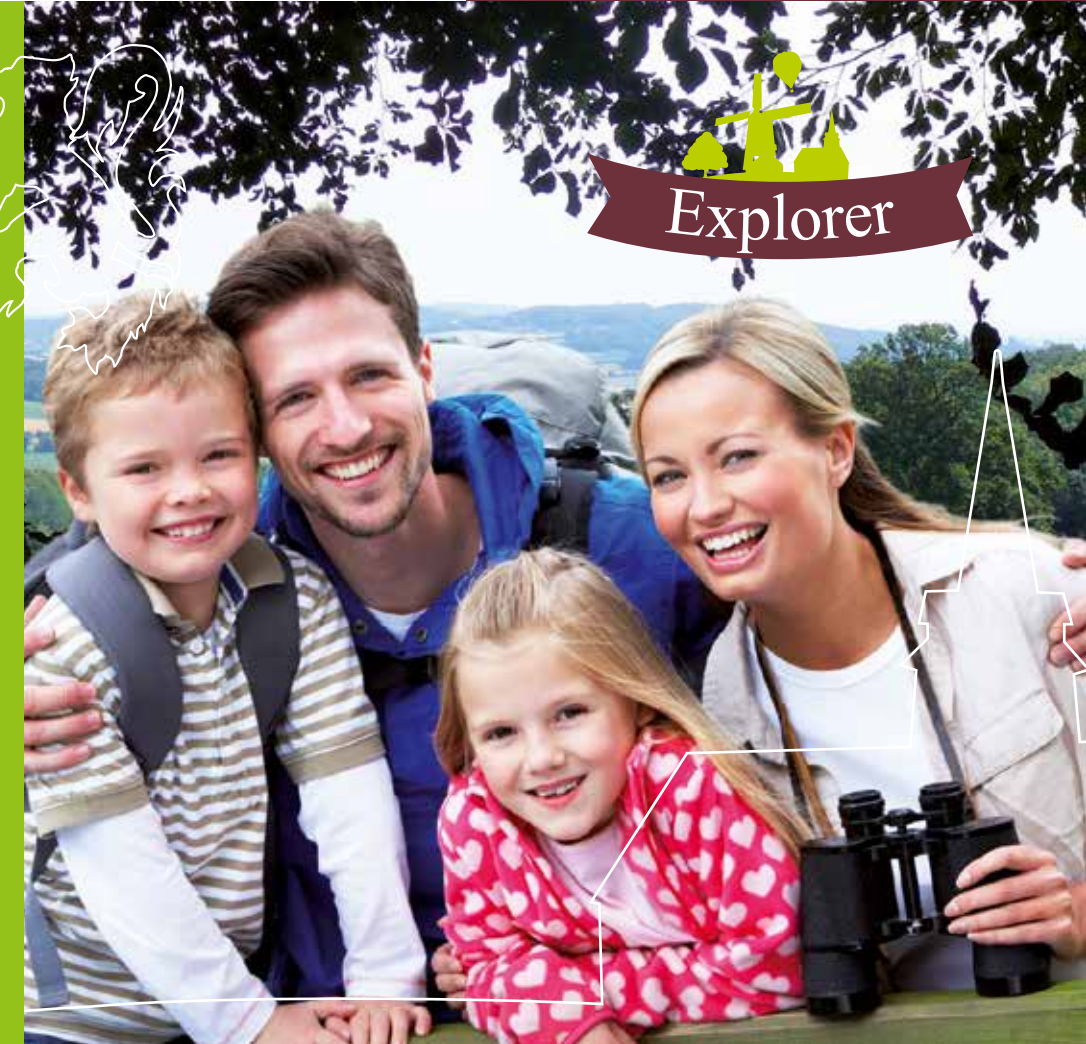
Ne cherchez plus ! Les réseaux « *Village Patrimoine* » et « *Charmante Doopen* » vous proposent de les découvrir sur 35 villages français et flamands présentant un patrimoine, une architecture et un urbanisme de qualité.

Initié par le Pays de la Baie du Mont-Saint-Michel et développé en Pays de Flandre depuis 2009, le label « *Village Patrimoine* » est destiné à valoriser les communes rurales. Depuis 2012, ce réseau s'inscrit même dans une dimension transfrontalière puisque la province belge de Flandre-Occidentale a mis en place les « *Charmante Doopen* », l'équivalent flamand du réseau « *Village Patrimoine* ».

Ces villages sont de formidables témoins de ce qu'était la Flandre rurale autrefois, de ce qu'elle est aujourd'hui et de ce qu'elle sera demain.

Architecture, paysages, animations, traditions... Le tableau ne serait pas complet sans la convivialité et l'accueil des habitants du territoire : les « guides villageois » vous proposent de vous accompagner sur les circuits pour vous faire vivre avec passion la petite et la grande histoire de leurs villages.

Les villages flamands n'auront bientôt plus de secret pour vous...



Explorer



Découvrez le village de Warhem

Une partie du village de Warhem (les Petites Moères) est située dans une zone qui a fait l'objet de vastes travaux de polidérivation au début du XVIII^e siècle, par Wencceslas Cobergher (1557-1634). Celui-ci entreprit l'assèchement et le drainage de ces zones marécageuses, en créant une digue circulaire de 32 km. Des moulins puisaient l'eau de mer, via le ringstoet (anneau d'eau). Aujourd'hui encore, le canal de la Basse-Colme et le canal des Glaises recueillent les eaux de drainage et les évacuent (par pompage ou gravité) vers le canal de Bergues. L'eau a donc un rôle important pour la commune.

La présence d'un taux important de sable dans la terre donne cette couleur particulière aux sols ; cette présence marquée du sable est perceptible dans les matériaux de construction des bâtiments : ici, les briques sont jaunes ou « de sable ». Cela joue sur l'ambiance générale du village. L'église Notre-Dame de l'Assomption fait notamment partie des édifices construits avec ce type de brique. Inscrite aux Monuments Historiques depuis 2006, cette hallekerke (église-halle) possède un mobilier d'une grande richesse.

Warhem, village calme et fleuri où il fait bon vivre, associations et de ses acteurs économiques (artisans, commerçants, exploitants agricoles). On peut notamment citer le premier producteur de semence de lin d'Europe. Depuis 1987, la commune cultive la mémoire de Jan Dequid, par le géant « Jan Potate » : ce jardinier reçut des plants de pomme de terre de son cousin établi en Hollande et ainsi, introduisit la pomme de terre en Flandre en 1722, de ce tubercule, dans la commune, vart de 18 000 t à 20 000 t selon les années.

Le village de Warhem est situé dans les terres peu boisées du Bliotland (pays nu) en Flandre Maritime, entre Bergues et Hondschote, au sud-est de Dunkerque. La commune compte 2135 habitants depuis le 1^{er} janvier 2014. Elle est traversée d'ouest en est par le Canal des Glaises et le canal de la Basse-Colme. Le sol a une pente descendante du sud-ouest vers le nord-est, passant d'une altitude de 22 m près de West-Cappel, à 0 m dans les Petites Moères.



Retrouvez-nous sur :

Nos partenaires :

à bientôt pour de belles découvertes !

Départ sur le parking face à la mairie.

1 L'ensemble mairie – écoles publiques

L'ensemble mairie – écoles publiques fut construit en 1842 sur une partie de l'ancien cimetière par le maire François Desaunois (1798-1847). Sur la façade principale de la mairie existe encore la pompe de la citerne communale qui servait autrefois de point d'eau pour la population. Une cloche civile existe toujours à l'intérieur du clocheton.



Prendre la direction de la rue de Rexpoëde.

2 La maison natale de Paul Verschave (1878-1947)

Construite en 1828 pour François Desaunois qui devint maire de Warhem en 1842, cette habitation fut rachetée en 1853 par la grand-mère de Paul Verschave, fondateur de l'École Supérieure de Journalisme de Lille. Ce dernier y est né.

3 Le vieil hospice

Ce bâtiment est l'ancien presbytère, construit en 1724, devenu maison commune en 1789 puis hospice en 1895, lorsque l'abbé Charles-Louis Cockenpot (1828-1898) demanda à la mairie de construire un nouveau presbytère près de l'église.

Prendre le chemin à gauche entre le vieil hospice et le S.D.I.S., qui contourne le terrain de tennis et qui permet d'arriver à l'entrée du complexe Marcel Vermersch. Prendre ensuite sur la gauche la rue des Vieux Moulins.



L'ancien moulin

En sortant du complexe Marcel Vermersch, vous apercevez un grand bâtiment de trois étages en brique de sable. Il a abrité un moulin à moteur construit par Guillaume Vandewalle en 1921 et qui a fonctionné jusqu'en 1945.



Prendre à gauche la rue de l'Est, puis à droite la rue du Canal

4 La vieille forge

Bâtiment daté de 1890-1895, trois générations de forgerons y ont frappé l'enclume jusqu'en 1992. Le dernier cheval a été ferré en 1966. Encore intacte, elle semble attendre qu'un forgeron revienne.

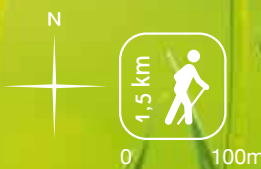


Revenir vers la place Henri Vandaele, puis prendre à droite la rue Abel Vermersch.

Warhem va vous surprendre !



- Parking
- Café
- Église
- Mairie
- À voir
- Circuit «Village Patrimoine»



5 L'école Notre-Dame et le presbytère

Le presbytère fut bâti en 1885 sous l'égide de l'abbé Charles-Louis Cockenpot. Cette belle demeure en brique de sable était à la mesure de la prospérité de la paroisse de l'époque. Elle permettait de loger, outre le curé, un ou plusieurs vicaires, les prédicateurs missionnaires qui épisodiquement sillonnaient la région.



L'abbé est également à l'origine de la construction de l'école privée, en 1889. Elle fut ouverte le 6 avril 1890, avec trois classes de filles et une maison pour les religieuses de la Sainte-Union. La direction devint laïque en 1903. Toujours en activité aujourd'hui, l'école est devenue mixte en 1968.

Au bout de l'impasse, un chemin piétonnier traverse le nouveau béguinage pour arriver vers la droite sur l'espace Catry.

6 L'espace J.P. Catry (maire honoraire de Warhem)

De l'ancienne exploitation agricole achetée par la commune en 1989, subsiste le corps de ferme du XIX^e siècle, typique des fermes flamandes. On y trouve également une mare, une haie d'aubépine et un verger de maraude. Il abrite aujourd'hui la médiathèque, tandis que les anciennes pâtures sont désormais occupées par des activités ludiques et sportives. Une nouvelle cantine vient compléter l'ensemble.

7 L'église Notre-Dame de l'Assomption

La flèche octogonale de cette hallekerke (église-halle) culmine à 63 m. Sérieusement endommagée par les troubles religieux de la révolte des Gueux (1566-1567), ainsi que par deux tremblements de terre, elle a été reconstruite de 1587 à 1630 en brique de sable d'origine locale. Elle est remarquable pour son mobilier (lambris, chemin de croix, retables, orgue).

Face à l'église, prendre la petite voie sur la gauche entre l'église et l'arrière des maisons, qui rejoint la place Henri Vandaele.