

# Une clôture

# comment faire ?





# Sommaire



Préambule	5
Une longue histoire - les traditions locales	6
Des contextes divers	8
La clôture... des rôles multiples	10
De quoi se protéger ?	
La protection	
Le représentation	
La relation au paysage	
Quelle relation au paysage extérieur ?	
Une esthétique de l'espace public	
L'accueil	
Et si la clôture faisait plus ?	
Une clôture... comment faire	14
À ne pas oublier	
Les grillages et les grilles	
Les clôtures minérales	
Les clôtures végétales	
Haies champêtres et haies vives	
Les clôtures en bois	
Des alternatives	
Et si on se passait de clôture ?	
Conclusion	24
Rappel de la réglementation	
Un intérêt collectif	
Qui conseille ?	
Glossaire, bibliographie	26



# Préambule



*Clôture : ce qui sert à obstruer le passage, à enclore un espace.*  
Source Le Petit Robert.

Le droit de clore sa propriété n'est pas un impératif, mais est fortement ancré dans la culture française. Dans les villes et les villages, les clôtures sont associées aux maisons et participent autant que le bâti au paysage et au cadre de vie de tous ; c'est pourquoi il apparaît important d'apporter un éclairage sur ce thème.

Dès le Moyen-Âge, les propriétés cultivées nobles ou religieuses sont protégées par différents types de clôtures selon le niveau de richesse des maîtres : de la palissade pour les plus modestes, au mur pour les plus riches.





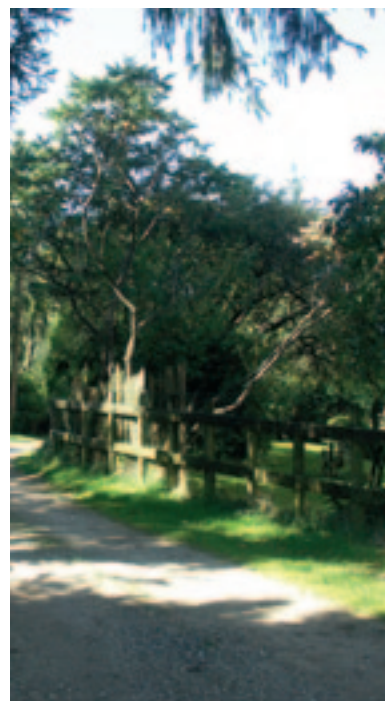
## Une longue histoire.



Les premières haies-clôtures accompagnent la sédentarisation de l'homme, la culture de la terre et l'élevage des animaux. Elles servaient à protéger les champs du vent, tout en empêchant le bétail d'aller paître sur les terres cultivées. Les haies végétales et les bandes boisées, selon leur composition, procuraient également du bois de chauffage, des fruits et des plantes, ainsi que du fourrage aux animaux. Au Moyen-Âge, les jardins des abbayes jouent un rôle symbolique dans la représentation du jardin d'Éden et un rôle de production utile au culte et à la communauté. Considérés comme les plus précieux, ils sont protégés des regards et des vols par une enceinte composée de murs ou de haies d'épineux.

Les propriétés plus ordinaires sont encloses par une palissade en bois, une levée de terre ou une simple haie qui protègent les terres.

La clôture sous forme de haie se généralise dans les espaces agricoles à partir de la Révolution avec la disparition des pratiques collectives et celle des grands domaines seigneuriaux. En parallèle, au-delà des espaces agricoles, la clôture s'étend au monde urbain pour marquer la limite entre les domaines privé et public.



## Les traditions locales



- À l'arrière, les fonds de jardins sont à usage de vergers, pâturés au début du printemps, et à l'automne. Au-delà, les clôtures de parc protègent les pâtures.

Depuis cinquante ans, le modèle du pavillon implanté sur une parcelle se généralise, et avec lui la notion d'individualisme et d'isolement par rapport aux autres : la maison et le jardin sont des lieux de la vie privée à soustraire du regard des voisins.



En France, le droit de clore sa propriété est inscrit depuis 1804 dans l'article 647 du code civil :  
*« tout propriétaire peut clore son héritage, sauf exception portée à l'article 682 concernant les droits de passage »*

Dans le Jura, la tradition veut que l'espace de jardin contigu aux maisons soit rarement clôturé à l'exception de certaines propriétés – presbytère, maison bourgeoise. Les conditions climatiques et l'usage expliquent cette particularité :

- À l'avant des bâtiments, le long de la voie, on trouve un espace de travail et de stockage du matériel ou du bois qui doit rester accessible aux engins et aux troupeaux.





## Des contextes divers



**En milieu urbain**, les clôtures composent un alignement assez homogène le long de la rue. Le dispositif le plus fréquent est un muret surmonté d'une grille souvent animée par la végétation du jardin. Les murs bahuts très hauts sont réservés à quelques propriétés exceptionnelles. À l'arrière et entre les propriétés, les murs sont plus hauts pour assurer l'intimité du jardin.

**Dans les villages**, les « cours\* » sont encore largement ouvertes sur la rue, à l'avant des fermes anciennes, ce qui permet un déneigement facile. Des murets bas séparent chaque espace de

*La localisation du jardin est très variable et le traitement de la clôture dépend de cette situation et de l'environnement proche : dans un centre bourg, dans un village ou en situation périphérique, en prolongement d'un bâti ancien ou dans un secteur d'urbanisation récent.*

cour ; les dispositifs sont très sobres, ils sont maçonnés ou composés de pierres levées. À l'arrière, les clôtures sont souvent basses, très aérées et associent plus volontiers le végétal. Elles se composent de murets de pierres sèches, doublés ou non d'une haie, qui sont la reprise des murgers\* séparant les parcelles agricoles, ou d'une simple clôture de parc (piquets et fils de fer) séparant l'espace agricole du jardin privé.







**Dans les lotissements** les clôtures sont souvent construites en fonction de la maison et non d'un projet d'ensemble. Malgré un règlement général, on constate une succession de clôtures (sur catalogues) composées de murets, grillages et panneaux de formes, matériaux et couleurs multiples, reflétant la personnalité du propriétaire. Cette surenchère a souvent pour effet d'ignorer les solutions traditionnelles au profit de modèles industriels plus « originaux » et de constituer un paysage hétérogène.

**En limite de village**, les clôtures sont en contact avec l'espace agricole, très largement ouvert. Interrompant la continuité du paysage, leur impact visuel est fort

et d'autant plus important qu'elles présentent un aspect artificiel et des matériaux industriels, des formes très régulières ou des couleurs vives.





### De quoi se protéger ?

Tout l'espace du jardin n'a pas le même usage : il est important de déterminer quel espace sera protégé par la clôture qui peut également dissimuler aux regards des zones de services ou de stockage, et quelles sont les zones où les échanges visuels sont à privilégier.

La forme de la clôture dépend directement de la fonction définitive ou provisoire qu'elle assure.

- Un brise-vue abrite une partie du jardin des regards des voisins ou des passants et lui assure une part d'intimité.
- Une fermeture empêche les animaux domestiques de s'échapper et les animaux voisins de s'introduire.
- Un brise-vent produit un microclimat sur la parcelle.



## La clôture...

*Premier élément visible elle assure plusieurs rôles dont le premier est l'expression de la propriété.*

### La protection

À l'origine, la clôture protégeait le bien de la divagation des animaux ; de nos jours, elle assure aussi l'intimité.

La protection contre les voleurs, quant à elle, peut amener à édifier des murs de clôtures hermétiques autour des propriétés plus riches.

## des rôles multiples



### La représentation

À l'avant de la maison, la clôture constitue la première façade vue depuis l'extérieur et assure un rôle de représentation aux passants. Son traitement reflète l'originalité de la propriété tout en participant au cadre de vie de tous.

C'est pourquoi il est important que la clôture soit de qualité et en cohérence avec le caractère du site et la construction qu'elle protège.

### Une démarche avant d'édifier une clôture.

Au moment de la conception, on porte une attention toute particulière au projet de construction. La clôture qui constitue la première façade et participe au cadre de vie de tous doit faire l'objet de la même attention :

1. Observer le contexte dans lequel elle sera construite. Une petite promenade aux environs permet d'appréhender :
  - le contexte dans lequel la maison et la clôture se trouvent : en village, en bordure de champ, le long d'une rue...
  - le paysage immédiat et la tradition locale concernant les clôtures.
2. Se poser les bonnes questions pour déterminer le rôle dévolu à la clôture.





## La clôture...



### La relation au paysage

La fermeture de l'espace est réciproque : elle bloque autant les regards vers l'intérieur que ceux des habitants vers l'extérieur, les privant d'un environnement qui peut être de grande qualité. La clôture peut cadrer le paysage extérieur ou théâtraliser le paysage intérieur en constituant un mur de scène au « morceau de paysage » qu'est le jardin.

### Quelle relation au paysage extérieur ?

Il faut faire attention à ne pas provoquer un sentiment d'enfermement et à ne pas se priver du paysage qui a motivé le choix du terrain. Des transparences font communiquer le jardin avec l'espace extérieur (grand paysage ou voie publique), elles prolongent visuellement l'espace du jardin et favorisent le lien social et les échanges avec le voisinage.



## des rôles multiples

### Une esthétique de l'espace public

En incluant les coffrets techniques, les boîtes aux lettres et les containers, la clôture améliore sensiblement la qualité du jardin et de l'espace public.



### L'accueil

Cette limite a pour vocation d'être franchie régulièrement par les habitants et les visiteurs.

Il est important que ce passage soit accueillant et n'apparaisse pas comme un obstacle. Le traitement de la clôture doit concilier la protection, le marquage de la limite tout en étant agréable à la vue.

### Et si la clôture faisait plus ?

La clôture, élément vertical qui referme l'espace, est à traiter comme partie prenante du jardin. Comme lui, elle peut avoir un aspect variable au cours des saisons.

- Dans un site en pente, elle peut assurer le soutènement du terrain en amont.
- Elle favorise un microclimat en protégeant le jardin du vent.
- Elle constitue, dans une petite parcelle, un support sur lequel on peut accrocher ou palisser de la végétation.
- Elle peut être une niche écologique favorable à la biodiversité.





## Une clôture...

### À ne pas oublier

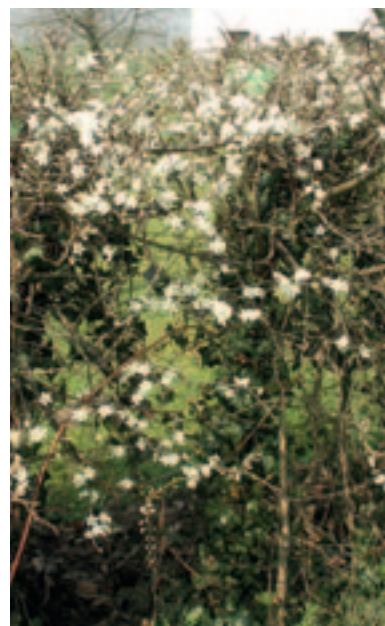
Les ombres portées par la clôture dans le jardin peuvent être importantes selon son orientation, sa forme et sa hauteur.

Si un espace ombragé est agréable en été, ce même espace pourra poser problème en restant verglacé en hiver.

Dans un milieu rural, la multiplication des clôtures maçonnées constitue un obstacle physique aux déplacements de la petite faune présente dans le territoire et peut engendrer leur disparition. A contrario, une clôture végétale mélangée peut constituer une niche écologique et être un paradis pour les insectes pollinisateurs.

*La clôture est un phénomène rural dont le premier objectif est de matérialiser les limites des parcelles dans un terroir. En règle générale, plus le bâti est lâche et peu présent, plus il convient d'imaginer un système de clôture qui favorise le végétal et l'ouverture vers le paysage.*

Des clôtures trop étanches peuvent aussi avoir un effet de barrage et empêcher le ruissellement des eaux de pluie. Des clôtures très hermétiques sont loin de dissuader les voleurs qui peuvent agir à l'abri des regards.



## comment faire ?

### Les grillages et grilles

Ces clôtures légères ont le double avantage d'être économiques et d'empêcher l'intrusion des gros animaux.

Elles peuvent également doubler une haie ou supporter de la végétation et à terme, disparaître.



En fond de parcelle en limite de village, si elles sont de couleur grise, ces clôtures légères sont presque invisibles de loin et reprennent l'image des clôtures de parc traditionnelles (piquets et fils de fer tendus), tout en conservant l'ouverture vers le paysage. Paradoxalement, les clôtures vert foncé sont à éviter, cette couleur étant très artificielle dans le paysage rural.





## Une clôture...

### Les clôtures minérales

**Les murs hauts** se trouvent essentiellement en milieu urbain. D'une hauteur proche de deux mètres, ils sont maçonnés sur toute la hauteur et assurent une parfaite intimité aux jardins.

**Les murs bas**, d'environ un mètre de haut, surmontés d'une grille assez travaillée, s'alignent fréquemment le long de la voie publique. Le jardin et la rue sont mis en relation, la végétation du jardin assouplit le dessin de la clôture et anime la rue.

Des piliers de pierres encadrent les portails et/ou portillons métalliques qui assurent l'accès à la propriété et dont les motifs sont généralement repris sur la maison dans les garde-corps et les marquises.

Ce type de clôture reste toutefois très sobre dans la mise en œuvre des deux matériaux : la pierre et le métal.

À la campagne, seuls les jardins de presbytères et de rares propriétés sont enclos de hauts murs.

De nos jours, si l'on veut reprendre ce type de dispositif, le mur ou muret sera enduit dans la même gamme que la maison et le dessin de la grille s'inspirera de la délicatesse d'un motif ancien ou sera d'une conception contemporaine.

Il est facile d'encastrer les éléments techniques dans le muret et de prévoir une hauteur suffisante là où sont stockés les containers.





## comment faire ?



**Les murets** se trouvent en milieu rural, sur les limites latérales et en fond de parcelles. Ils sont conçus à la fois comme un marquage de la limite et un obstacle au cheminement des animaux. De hauteur inférieure à un mètre, les murs en pierres sèches sont composés de pierres, souvent prélevées sur place et assemblées sans mortier. Ils sont fréquemment surmontés de pierres en hérisson ou de pierres taillées (cylindriques ou triangulaires) qui assurent la durabilité de l'ouvrage.



Les murets peuvent être construits en pierres sèches ou en maçonnerie, dans ce cas, la couleur de l'enduit sera choisie en harmonie avec celles des murets voisins, en évitant les teintes trop claires ou trop vives.

Le muret doit rester simple :

- dans sa forme avec une couvertine\* horizontale ; lorsque le site est en pente, le nombre de décrochements doit être limité ;
- dans son aspect, sans éléments de placage (fausses pierres, briques...).

La conception du muret peut s'inscrire dans l'espace du jardin, sous forme de banc ou de banquette.

La mise en œuvre de gabions\* peut être une solution pour les

Le muret s'interrompt pour ménager l'accès à la parcelle ; lorsque la hauteur le permet, un portillon en bois ferme le passage. Ces clôtures de type murgers\* sont souvent doublées d'une haie vive ou champêtre où alternent arbres et arbustes.

Le Jura présente des dispositifs caractéristiques à certaines régions parmi lesquels les « pierres levées » (dalles de pierre posées sur la tranche) sur le Plateau et autour de Lons-le-Saunier.

murets de soutènement, par contre, elle est déconseillée pour les murets, les dimensions des modules n'étant pas appropriées.

S'il est surmonté :

- d'un grillage, ce dernier doit être discret et simple surtout s'il est destiné à être inclus dans une haie ;
- d'une lice\*, elle sera conçue en accord avec le muret et la rue, dans le choix des matériaux, des formes et des couleurs. L'objectif est de construire un paysage harmonieux, la sobriété n'étant pas l'uniformité.

Dans les secteurs où la neige est très abondante, les clôtures sont exceptionnelles. Les murets sont à implanter en retrait des voies publiques.



## Une clôture...

### Les clôtures végétales

**Une haie champêtre** est constituée d'essences naturellement présentes dans l'environnement. Cette haie en mélange est la clôture la plus ancienne et la mieux adaptée à un paysage rural.

**Une haie vive** présente un caractère ornemental plus affirmé.

En raison de l'étalement urbain et du développement des villages, la zone de contact entre le bâti et la campagne est aujourd'hui plus large, c'est pourquoi la reprise de ce dispositif rural traditionnel est fortement recommandée.

En ville ou dans un nouveau quartier, elle apporte de la souplesse et de la vie aux jardins et aux espaces publics.

La plantation d'une haie mélangée présente de nombreux intérêts :

- Elle est plus économique qu'une clôture construite.
- Elle offre une grande variété d'aspect et évolue au cours des saisons.
- Elle s'inscrit naturellement dans le paysage en reprenant les végétaux locaux.

- Elle assure un habitat à une petite faune locale.
- Elle protège du vent qui est freiné en la traversant, contrairement à un mur qui peut provoquer des tourbillons.
- Elle ralentit le ruissellement de l'eau et favorise son infiltration dans le sol.
- Elle résiste mieux aux maladies et aux parasites.
- Elle peut être doublée d'un grillage empêchant l'intrusion des gros animaux.

Par contre :

- Elle a besoin d'un espace suffisant pour se développer,
- Elle nécessite un minimum d'entretien,
- En limite de voie, elle est très sensible au sel de déneigement.

### Des petits plus

- La haie peut produire des fruits, des fleurs, des légumes ;
- elle peut être odorante ;
- elle peut être mellifère\*.

### La haie plessée

C'est une clôture vivante naturelle constituée d'un tressage de tiges d'osier, de noisetier ou de saule. Elle présente l'avantage de se densifier au fil du temps tout en restant étroite. Sa durée de vie est conditionnée par l'essence plantée et le type de maillage et comme toute haie monospécifique, elle est plus sensible aux maladies et aux parasites.



## comment faire ?



### Des bonnes questions

Est-elle basse ou haute ?  
Est-elle plutôt champêtre ou plutôt ornementale ?  
Est-elle taillée ou libre ?  
À quelle saison a-t-elle le plus bel aspect ?  
À quel endroit porter un soin particulier : l'entrée, les abords de la maison, de la terrasse ?  
Comment se répartissent les masses ?  
Est-elle continue ou discontinue ?  
Quel est le niveau d'entretien souhaité ?

### Des grands principes

Le climat et l'altitude sont des facteurs importants dans la composition de la haie. L'observation du paysage proche permet de déterminer la forme de la haie : dans un milieu bocager, la haie peut être continue alors que dans une campagne ouverte, la haie sera plutôt discontinue. La plantation d'essences locales assure une meilleure pérennité à la haie. Une bonne connaissance de la nature du sol et du climat peut affiner le choix des végétaux. Le développement des végétaux et leur taille adulte doivent être anticipés.

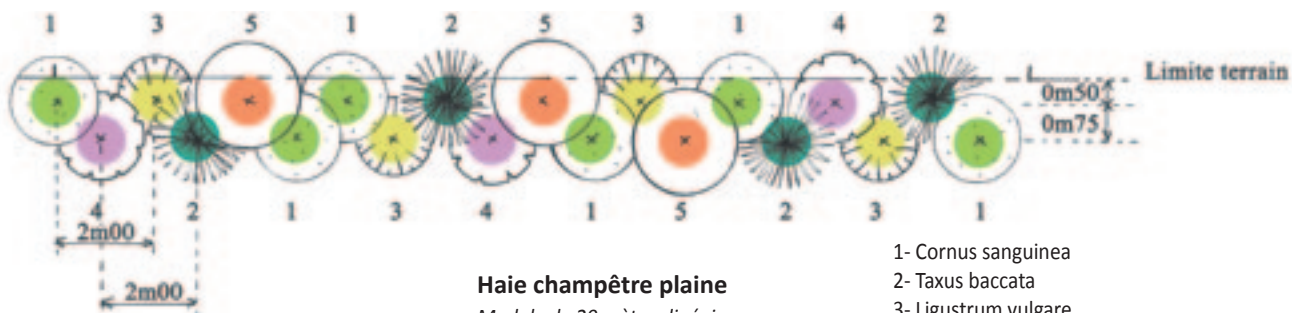


### À savoir

- Une haie libre nécessite les premières années un minimum de taille qui respecte leur forme naturelle. Si au bout de quelques années, elle se dégarnit ou devient disproportionnée, une taille sévère en cépée\* ou recépage est toujours possible.
- Le mélange doit se composer d'un nombre raisonnable d'essences et présenter une dominante de façon à éviter un effet de collection.
- Une haie composée d'un petit nombre d'essences est monotone et plus sensible aux maladies et parasites, le mélange est moins fragile et garantit un aspect plus varié.
- Les essences à feuillage persistant portent de l'ombre, y compris en hiver. Il existe des essences marcescentes\* qui conservent partiellement leur feuillage en hiver. En outre, le jardin a-t-il besoin d'autant d'intimité en hiver qu'en été ? Les plantes exogènes\* perturbent la biodiversité locale, elles peuvent porter des maladies, favoriser la multiplication d'insectes et être invasives.

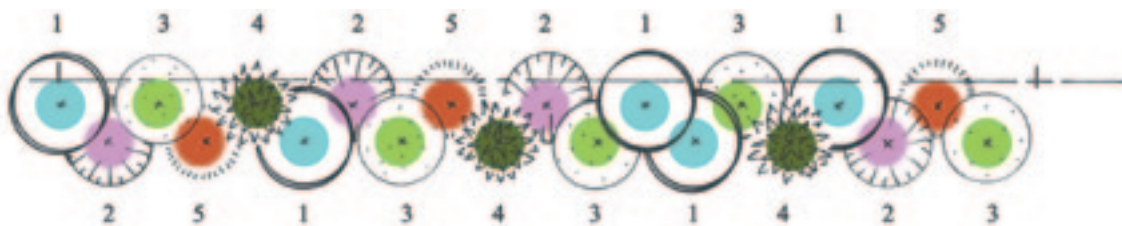


## Une haie...



**Haie champêtre plaine**  
Module de 20 mètres linéaires

- 1- *Cornus sanguinea*
- 2- *Taxus baccata*
- 3- *Ligustrum vulgare*
- 4- *Viburnum lantana*
- 5- *Acer campestre*



**Haie champêtre plateaux**  
Module de 20 mètres linéaires

- 1- *Carpinus betulus*
- 2- *Viburnum lantana*
- 3- *Cornus sanguinea*
- 4- *Ilex aquifolium*
- 5- *Euonymus europaeus*



**Haie champêtre Haut-Jura**  
Module de 20 mètres linéaires

- 1- *Viburnum opulus*
- 2- *Cornus sanguinea*
- 3- *Rhamnus frangula*
- 4- *Carpinus betulus*
- 5- *Sambucus racemosa*

## comment faire ?



### Haie vive plaine

Module de 20 mètres linéaires

- 1- Cotoneaster franchetii
- 2- Hydrangea paniculata "Vanille Fraise"
- 3- Photinia x fraseri "Red Robin"
- 4- Viburnum tinus
- 5- Weigela "Red Prince"
- 6- Deutzia x "Mont Rose"



### Haie vive plateaux

Module de 20 mètres linéaires

- 1- Prunus lusitanica "Angustifolia"
- 2- Malus coccinela
- 3- Cornus alba "Elegantissima"
- 4- Forsythia x intermedia "Lynwood"
- 5- Spiraea arguta
- 6- Hydrangea paniculata



### Haie vive Haut-Jura

Module de 20 mètres linéaires

- 1- Salix rosmarinifolia
- 2- Physocarpus opulifolius "Diable d'Or"
- 3- Cornus alba "Aurea"
- 4- Rosa rugosa
- 5- Syringa vulgaris "Charles Joly"
- 6- Viburnum opulus "Roseum"



## Une clôture...



### Les clôtures en bois

Le bois est un matériau qui peut être mis en œuvre partout : à la campagne il peut garder son aspect naturel et devenir gris, en ville, il sera plus sophistiqué, en harmonie avec les menuiseries de la maison ou les couleurs du jardin.

Il présente l'autre avantage d'être économique et facile à mettre en œuvre.

Il offre une variété de formes : échelas\*, barrières, palissades, plessis...

Enfin, il offre un bilan carbone intéressant comparé aux autres matériaux, surtout s'il est issu d'une filière courte réduisant les transports.

Utilisé à l'extérieur sans traitement, le bois doit être de classe 3 (douglas, chêne, mélèze...) ou de classe 4 (acacia, châtaignier, chêne rouvre...).



Des clôtures basses en bois : palissades ou plessis au caractère rural évident peuvent remplacer les murets de pierres.

Leur traitement reste sobre et elles sont laissées naturelles, pour devenir grises, ou seront peintes d'une couleur neutre, l'objectif étant d'éviter tout effet artificiel.

Le bois permet d'envisager des dispositifs variés et innovants : des panneaux coulissants, des panneaux à claire-voie...

La pose de panneaux en bois apporte une ambiance particulière qui est tout à fait appréciable sur une terrasse à proximité de la maison.

La répétition de panneaux préfabriqués en bois sur une grande longueur est à éviter, elle sera monotone et peu appropriée à la campagne où les formes sont très variées.

Lors de la mise en œuvre d'écrans en bois, il faut tenir compte de la prise au vent et privilégier les espaces protégés.

La pose non jointive des planches assure un aspect moins massif à la clôture et permet à la végétation de s'infiltrer.

Enfin, il est recommandé de s'assurer de la durabilité des éléments dans le temps.

## comment faire ?



### Des alternatives

En campagne, la « clôture de parc » (fils métalliques tendus sur des piquets) fait toujours ses preuves à moindre coût.

Les tas de bois alignés le long des parcelles, dans ou à l'entrée des villages, sont des écrans hermétiques.

### Et si on se passait de clôture ?

Cette interrogation est légitime lorsque :

- la conception de la maison (à patio, en L...) ou son implantation sur le terrain permet d'aménager des espaces extérieurs protégés des vis-à-vis.

- les paysages sont très ouverts ou la parcelle se prolonge vers un espace intéressant : parc, terrain de jeux ou plus grand paysage.
- il n'existe pas de vis-à-vis,
- le sol est très pauvre
- le climat montagnard est rigoureux et neigeux.

Cette situation est propre au Haut-Jura, où généralement, le bâti est discontinu et la distance entre les constructions exclut toute proximité ou promiscuité.





## Conclusion

### Rappel de la réglementation

La construction ou la transformation d'une clôture doit faire l'objet d'une déclaration préalable à déposer en mairie.

Le projet doit respecter les prescriptions du règlement du Plan d'Occupation des Sols ou Plan Local d'Urbanisme de la commune.

Si le projet se situe dans un lotissement, il devra respecter le règlement qui précise, entre autre, la nature et la couleur des matériaux, la hauteur maximale, etc.

La demande de permis de construire d'une construction neuve comprendra les éléments relatifs au projet de clôture.

Pour les haies, les distances de plantation sont imposées par le code civil.

Toute plantation d'arbre, arbustes ou haies de plus de 2 m de haut doit être distante de 2 m des limites séparatives.

Si la hauteur de la plantation est inférieure à 2 m, la distance minimale est de 0,5 m.

Des règlements locaux plus stricts peuvent exister.

L'aménagement de l'espace privé a un effet sur les paysages collectifs, urbains, villageois ou ruraux. La pertinence du choix particulier se base sur la rencontre et la complémentarité des usages paysagers traditionnels avec un projet original cohérent, ce qui n'exclut pas l'innovation.





### Un intérêt collectif

La conception de clôtures de qualité est d'intérêt commun. Elle engage les particuliers, maîtres d'ouvrage, mais implique aussi les élus qui peuvent les accompagner sous plusieurs formes.

- La mise en place d'une réglementation particulière est possible dans le cadre du Plan Local d'Urbanisme. Elle permet, par secteur d'encadrer l'aspect des clôtures à édifier le long du domaine public ou entre privés.
- Dans le cas de nouvelles parcelles à construire, la prise en charge des clôtures par la collectivité assure une certaine

homogénéité.

- Enfin, il est aussi possible de sensibiliser et d'accompagner le particulier dans son projet, y compris pour la clôture. Très en amont, la visite du site avec lecture du paysage permet à tous d'identifier les particularités du site et de comprendre les prescriptions. Selon le contexte, les futurs habitants d'un quartier peuvent être associés à la réflexion et participer à la rédaction des prescriptions. L'accompagnement peut se prolonger par « des ateliers plantations » animés par des professionnels qui conseillent les particuliers sur les plantations et leur entretien.

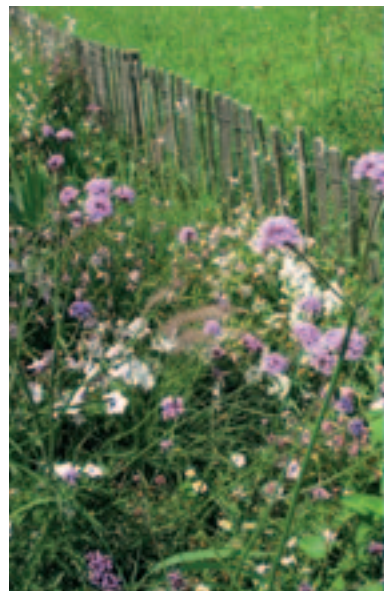
### Qui conseille ?

#### Dans l'ensemble du département :

CAUE du Jura  
151 rue Regard  
39000 Lons-le-Saunier  
Tel : 03 84 24 30 36  
Mail : caue39@caue39.fr

#### En secteur protégé :

Direction Régionale des Affaires Culturelles de Franche-Comté  
Unité Territoriale de l'Architecture et du Patrimoine du Jura  
L'Odyssée  
13 rue Louis Rousseau  
39000 Lons-le-Saunier  
Tel : 03 84 35 13 51  
Mail : sdap39@culture.gouv.fr



# Glossaire

**Cépée** : touffe de rejets sortant d'une même souche.

**Cour** : appellation locale : espaces à l'avant des maisons, situé entre le mur de façade et la voie publique.

**Couvertine** : élément de protection et d'étanchéité de la partie supérieure d'un muret.

**Échalas** : pieux en bois que l'on enfonce dans le sol.

**Exogène** : qui provient de l'extérieur, en opposition à indigène.

**Gabion** : Caisse à carcasse métallique que l'on remplit de sable ou de cailloux et servant à protéger les berges d'un cours d'eau ou à constituer une enceinte étanche au cours de la construction d'un aménagement hydraulique.

**Hérisson de pierres** : ensemble de pierres posées verticalement en haut d'un mur pour empêcher l'escalade.

**Lice** : pièce horizontale, souvent en bois, assemblée sur des poteaux pour former une barrière.

**Marcessant** : qui se flétrit sur la plante sans s'en détacher.

**Mellifère** : plante dont le nectar est utilisé par les abeilles pour produire du miel.

**Murger** : Dans le centre-est de la France, tas de pierres extraites des champs ; mur de pierres sèches ainsi monté.

# Bibliographie

**Clôtures, accès et chemins in : Jardin. Vocabulaire typologique et technique**  
Bénetière, M-H. Monum, éditions du patrimoine. 2000. p. 94-101.

## **Je jardine ma ville**

Cachin, S. (échange avec S. Ligny). Rue de l'échiquier. 2011. 94 p.

## **Les clôtures, projets particuliers et intérêt général. Fiche-conseil**

CAUE d'Eure-et-Loir. 2007. 6 p.

## **Le jardin en milieu rural**

CAUE de Haute-Savoie. nd. 63 p.

## **Créer ou aménager un jardin privé**

CAUE de la Nièvre. 2002. 4 p.

## **La haie. Fiche-conseil**

CAUE de Seine-et-Marne. 2006. 6 p.

## **Ma maison dans les Landes**

CAUE des Landes. 2007. 120 p.

## **Voir les clôtures**

CAUE des Yvelines. 2004. 24 p.

## **Clôtures et jardins. Fiche-conseil**

CAUE du Bas-Rhin. nd. 2 p.

## **Guide éco-jardin. Pour un jardin respectueux de l'environnement et des paysages**

PNR de la Haute Vallée de Chevreuse. 2010. 88 p.

## **Jardins d'agrément en Haut-Jura – Haies et limites séparatives**

PNR du Haut-Jura. nd. 6 p. (Terre vivante).



## La qualité du cadre de vie

### Au cœur des missions du CAUE

Fondé il y a plus de 30 ans par le Conseil Général du Jura, le CAUE est un partenaire privilégié pour accompagner les politiques de développement durable et relever le défi de la qualité architecturale, urbaine, paysagère et environnementale qui s'impose dans les choix de construction, de planification et d'aménagement.

### Les valeurs du CAUE

Une mission de service public pour conseiller et informer

Une association à but non lucratif impliquée et désintéressée

Une approche pluridisciplinaire œuvrant dans la complémentarité

Une démarche qualitative visant à la cohérence des projets et des territoires.

### Des conseils ouverts à tous

Élus, particuliers, agents de l'administration et des collectivités locales, professionnels du cadre bâti, associations, enseignants, étudiants.

### Des ressources culturelles partagées

Dans le cadre de ses missions de sensibilisation, de formation et de conseil, le pôle de ressources du CAUE, accessible à tous, constitue une mémoire du département et propose une riche documentation sur les thèmes de l'architecture, de l'urbanisme et du paysage que l'on peut retrouver sur le site [www.caue39.fr](http://www.caue39.fr)



151 rue Regard  
39000 Lons-le-Saunier  
Tel : 03 84 24 30 36  
Mail : [caue39@caue39.fr](mailto:caue39@caue39.fr)  
Site : [www.caue39.fr](http://www.caue39.fr)

Remerciements à O. François, pépiniériste-paysagiste, à F. Sizaret, ainsi qu'à toutes les personnes qui ont contribué à cet ouvrage.

Illustrations :

CAUE du Jura,

O. François : couverture : image principale ; p. 5 : bas ; p. 11 : haut-gauche ; p. 12 : haut-gauche, milieu-gauche, bas-gauche ; p. 14 : bas-gauche ; p. 16 : bas-gauche ; p. 20-21 : schémas.

ISBN : 978-2-9541326-3-1

© CAUE du Jura, 2013

Dépôt légal, décembre 2013

Achevé d'imprimer le 10 décembre 2013 par l'imprimerie Billot à Montmorot.

Dans la même collection :

- Un jardin, comment faire ?
- Concevoir autrement les espaces publics
- Les franges de nos villages

Ces documents sont téléchargeables  
sur le site [www.caue39.fr](http://www.caue39.fr)

Conseil d'Architecture, d'Urbanisme et de l'Environnement du Jura.  
Direction Régionale des Affaires Culturelles de Franche-Comté.



9 782954 132631