



Fiches techniques réalisées dans le cadre des chantiers de formation aux techniques d'entretien et de restauration du bâti ancien, projet Interreg IV Trans-formation du patrimoine. Le projet Trans-formation du patrimoine 2010-2013 réunit six partenaires belges et français pour une meilleure prise en compte du bâti ancien sur les territoires du Parc naturel régional de l'Avesnois, de la Botte du Hainaut et de l'Arrondissement de Philippeville.

www.trans-formationdupatrimoine.eu

Renseignements

Parc naturel régional de l'Avesnois

4, cour de l'Abbaye – BP11203
59550 MAROILLES (France)
Tél. : +33(0)3.27.77.51.60
Fax. : +33(0)3.27.77.51.69
contact@parc-naturel-avesnois.fr
www.parc-naturel-avesnois.fr

Groupe d'Action Locale de la Botte du Hainaut asbl (GAL BH)

Place Albert 1er, 38
B-6440 FROIDCHAPELLE (Belgique)
Tel: +32(0)60/41.14.07
Fax: +32(0)60/41.24.35
info@galdelabotte.be
www.galdelabotte.be

Maison de l'Urbanisme de l'Arrondissement de Philippeville

Rue d'Avignon, 1
5670 NISMES (Belgique)
Tel : +32 (0)60/39.17.92
Fax: +32(0)60/39.17.93
info@muap.be

Institut du Patrimoine wallon Centre des métiers du Patrimoine "La Paix-Dieu"

rue Paix-Dieu, 1b
4540 AMAY (Belgique)
Tél: +32 (0) 85 /410.350
Fax: +32 (0) 85 /410.380
info@idpw.be
www.idpw.be

Publications

Disponibles à la maison du Parc naturel régional de l'Avesnois :

- Préserver et valoriser le petit patrimoine rural du Parc naturel régional de l'Avesnois, Conseils et recommandations
- Restaurer et construire dans le Parc naturel régional de l'Avesnois, Conseils et recommandations

Disponibles à l'Institut du Patrimoine wallon :

- Travaux de gros-œuvre. Maçonneries traditionnelle. Terre crue. Nadine Babyas, Ingrid Boxus, Lambert Jannes et Florence Pirard. Les Indispensables du Patrimoine- IPW, 2012.
- Travaux de menuiserie. Menuiserie extérieure. Châssis et portes en bois. Nadine Babyas, Ingrid Boxus et Lambert Jannes. Les Indispensables du Patrimoine- IPW, 2010.
- Travail du métal. Métaux ferreux. Fer forgé. Nadine Babyas et Ingrid Boxus. Les Indispensables du Patrimoine- IPW, 2009.
- Travaux de toiture. Couverture. Ardoises naturelles. Nadine Babyas et Lambert Jannes. Les Indispensables du Patrimoine- IPW, 2008.

Disponibles à la Fondation Rurale de Wallonie :

- Fiches SOS Patrimoine « Intervenir sur le patrimoine rural » de la Fondation Rurale de Wallonie, 2013.

Disponible à la Maison de l'urbanisme de l'Arrondissement de Philippeville :

- Fiche L'habitat rural de nos villages, volumes, matériaux et couleurs, Maison de l'Urbanisme de l'Arrondissement de Philippeville et Groupe d'action Locale de l'entre Sambre et Meuse, 2006.

Avec le soutien financier de:



Conception graphique : Neographie
Crédits photo : Ingrid Boxus IPW et Evy Lenoir
Mars 2013



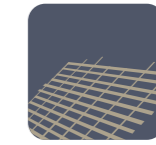
MOBILISATION TRANSFRONTALIÈRE AUTOUR DU BÂTI ANCIEN ET DE SES SAVOIR-FAIRE

Fiche technique chantier

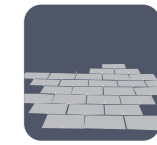
Couverture

Restituer une couverture en ardoises naturelles Lavoir de Matagne-la-Petite (Doische) (B)





couverture



ardoise naturelle



mise en oeuvre



avant restauration



après restauration

CONTEXTE

Période de construction XIXème siècle

Caractéristiques :

Implanté au creux de deux versants, le lavoir est alimenté en eau par une source située en face de l'édifice. La charpente en rondins de bois et la couverture tôles métalliques étaient à la limite de l'effondrement.

SOLUTION CHOISIE

Reconstruction de la charpente et de la couverture en ardoises naturelles, sans gouttière mais avec un débordement de toiture.

ETAPES DE RÉALISATION

1 Démontez et évacuez la toiture en place restante : charpente et couverture.

2 Poser les pannes section : 15x15cm en chêne non traité. La section des pannes est calculée en fonction de la portée, de leur écartement et des charges qu'elles supportent. Elles sont posées « face aplomb » et un débardement de +/- 3cm a été réalisé sur toute la longueur pour assurer un bon appui aux chevrons.

3 Poser les chevrons section : 6.5x7.5cm en chêne non traité. L'écartement est déterminé par l'épaisseur des voliges.

4 Poser les voliges : 2.5x10cm en sapin du nord traité. 📷 1

5 Choisir les ardoises :
Le matériau de couverture est généralement un matériau régional. On retrouve dans cette région, beaucoup d'ardoises de Fumay qui ont une couleur « violette » caractéristique. Cette ardoise n'étant plus extraite aujourd'hui, le choix s'est donc porté sur une ardoise d'origine canadienne qui présente une couleur similaire. Format 25x40cm.



1



2

6 Trier les ardoises en trois épaisseurs, les plus épaisses seront posées en bas de versant et les plus minces en partie haute.

7 Échantillonnage, lignage et traçage. 📷 2

8 Poser les ardoises aux clous de cuivre crantés. 📷 3

9 L'absence de gouttière nécessite que les rives et le pied de versant soient débordants. Écorcement des ardoises des rives latérales pour ramener l'eau sur le versant. 📷 4



3



4

MATÉRIAUX

- Structure en chêne non traité (pannes et chevrons)
- Voligeage en sapin du nord traité
- Ardoises naturelles d'origine espagnole – format : 25x40 cm

OUTILS

- Tronçonneuse
- Scie à onglet, scie circulaire
- Visseuse
- Marteau de charpentier
- Marteau d'ardoisier et enclume



après restauration



après restauration