

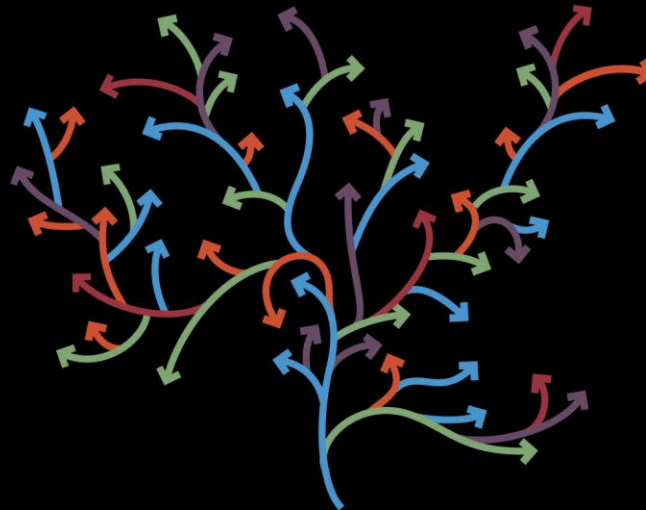
# Patrimoine & territoire

Comment le patrimoine peut être un moteur d'évolution du territoire?

25 et 26 septembre 2014 – Station touristique du Val Joly

## Pile fertile à Roubaix

Comment transformer un quartier de la ZPPAUP sans compromettre l'héritage?



**PILE FERTILE**

CULTIVONS  
L'AUTRE  
FACE

REQUALIFICATION  
DU QUARTIER  
DU PILE

LA FABRIQUE  
DES QUARTIERS

Vue du Pile depuis le nord





# Plan de Roubaix vers 1870





58. ROUBAIX — Panorama Sud

















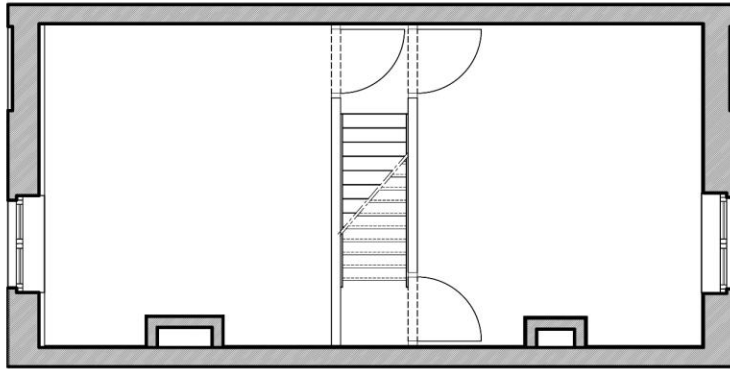


BD-056-XP

RUE  
DES GUESBES

↑  
Circulation  
bilatérale  
autorisée

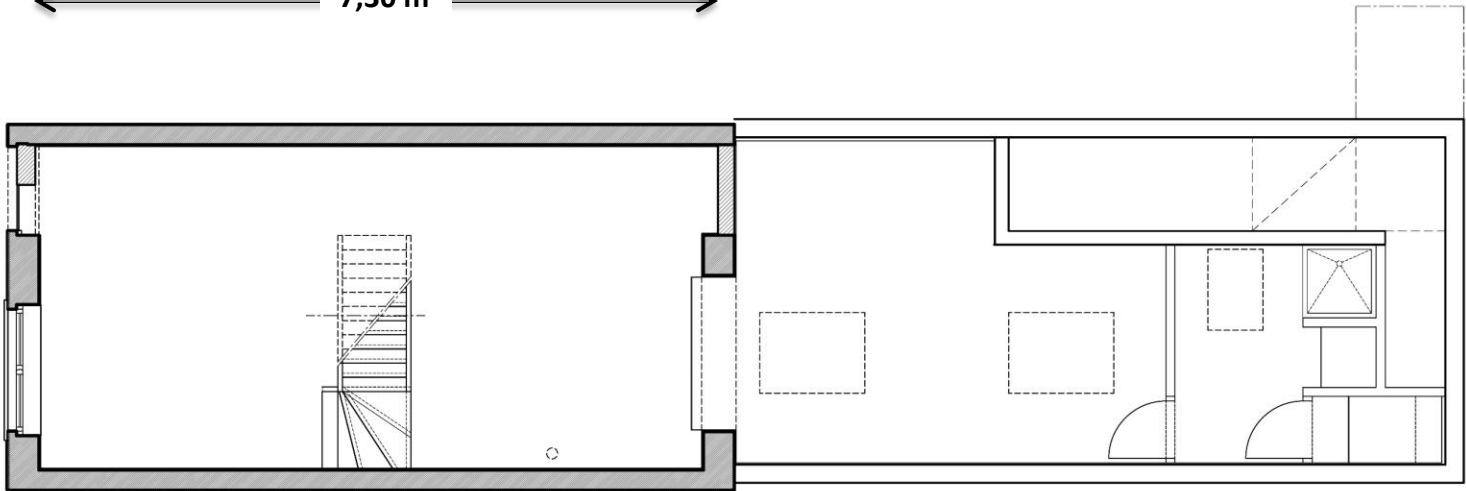




7,30 m



3,50 m









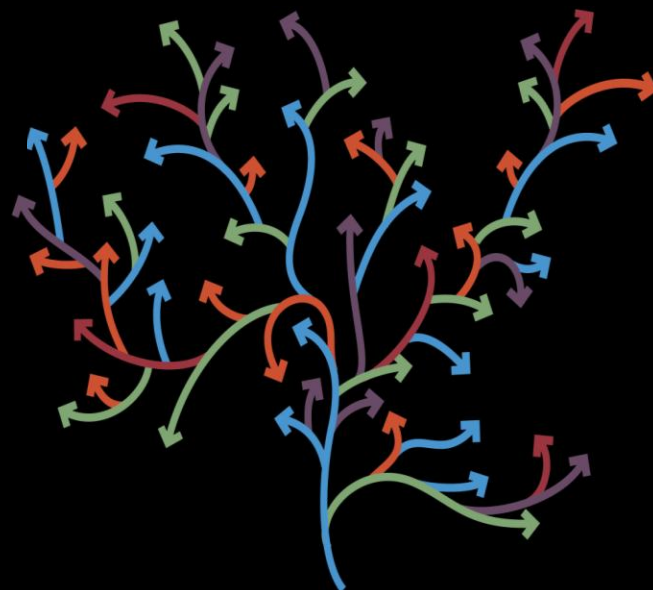




L' espace public :  
territoire à reconquérir

Le Parc du Pile :  
Habiter le Parc

La culture :  
L'art nécessaire au  
renouvellement



La transition énergétique :  
Faire reculer la précarité

Les îlots lanières :  
Le cœur du Pile



juillet 2013 – diagnostic en marchant





octobre 2013 – conférence de Nicolas Soulier







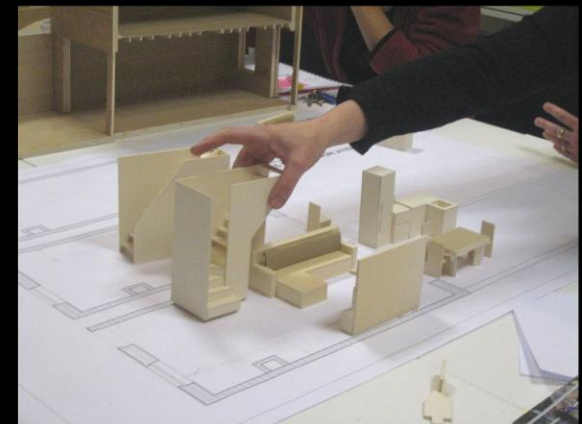
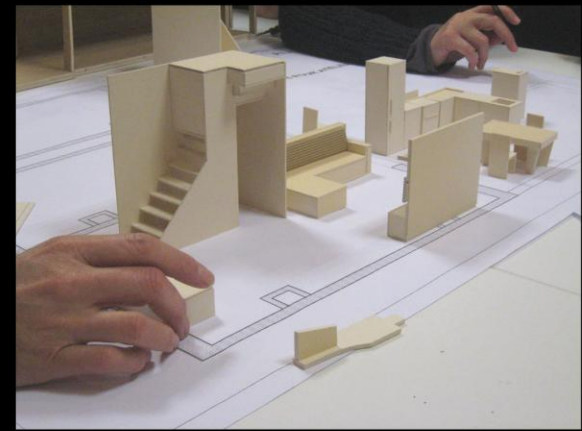
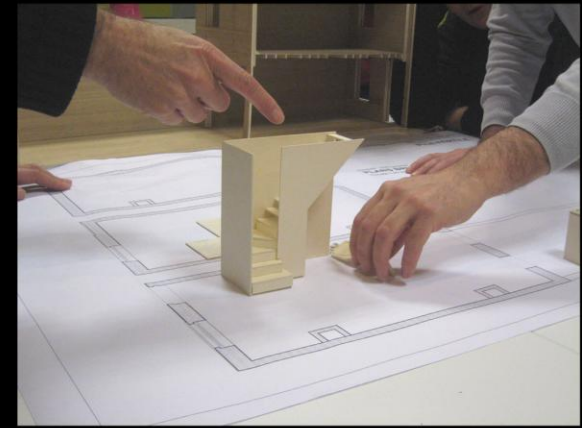


# Le jardin expérimental





# l'atelier logement





# L'atelier « co gestion urbaine »





# les ateliers « le bon sol » et « tout prend racines »

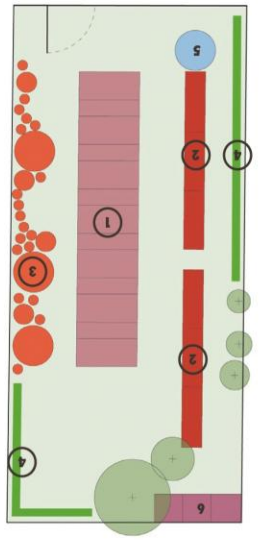




les ateliers « le bon sol » et « tout prend racines »







Le plan du jardin X

- 1. plates-bandes**  
- engrais verts : seigle, vesces d'hiver, blé, ...  
- plantes aromatiques : oignon, échalote, ...
- 2. plantations en bacs**  
groseller, framboisier, fraiser, cassisier, rhubarbe, artichaut, ail, oignon, échalote, ...
- 3. plantations en sacs**  
- petits arbres  
- plantes potagères
- 4. haie de saules**  
TRAVAUX À VENIR
- 5. citerne**  
6. bacs à compost



**Les modes de conditionnements**

La graine et l'ouvrage d'être très facilement manipulable. Dans le cas du potager, c'est le conditionnement au printemps (à partir du mois de mars). Elle peut s'étendre jusqu'à l'automne.

La balle se différencie de la graine dans la mesure où il s'agit d'une plante déjà constituée et qui, par ses nombreuses réserves, est capable de reconstruire une plante à part entière. La très grande majorité des bulbes se plantent à la fin de l'automne / début de l'hiver pour s'épanouir à partir du mois de janvier jusqu'à la fin du printemps. Au potager, les bulbes les plus utiles sont l'ail et l'oignon : avec leur odeur forte, ils repoussent ravageurs et maladies.

Le godel est un petit contenant, généralement en plastique, qui contient de petites plantes issues de semis. Très souvent, les graines semées en serre ou en pots se retrouvent en godet d'être plantées en pleine terre. Il s'adresse essentiellement aux plantes vivaces, bisannuelles ou annuelles. Avec ce mode de conditionnement, seul le type de plante figure sur la période de plantation : les bisannuelles (fenêtre, primrose, myosotis, giroflée, etc...) seront à planter au début de l'hiver, les annuelles (caillette, pavot, tournesol, cosmos, camomille, etc...) à la fin du printemps et les vivaces (tout au long de l'année).

Le contenant est un contenant en plastique de volumes variables. Il permet de planter des végétaux déjà fortement constitués, de la plante vivace au petit arbre en passant par toutes les tailles d'arbustes. Ce mode de conditionnement peut facilement devenir pratique à travailler face à de gros volumes (attention au poids) mais offre l'avantage de pouvoir planter tout au long de l'année. Il offre également de bonnes chances de reprise à la plantation.

La racine nue est un terme qui désigne un mode de conditionnement spécifique ne s'adressant qu'aux arbustes et arbres capables de s'enraciner facilement. Il exclut généralement les conifères et les végétaux persistants (c'est-à-dire ceux qui ne perdent pas leurs feuilles en hiver). Contrairement à ce que l'on pourrait penser, une racine nue à planter est composée à la fois du système racinaire (l'ensemble des racines) et du système aérien (tige/tronc et branches). Les racines sont vierges de terre. La plantation en racine nue va de novembre à mi-mars.

La motte est un mode de conditionnement situé à mi-chemin entre la racine nue et le contenant : le système racinaire de la plante est contenu dans une motte de terre plus ou moins volumineuse. Il s'adresse à tous types d'arbustes et d'arbres (il donc à toutes les plantes qui ne peuvent être conditionnées en racine nue).

**Le mode de conditionnement de mi-novembre à mi-mars.**

**Developpements**

Pour pouvoir être planté facilement opérationnel au printemps, cet hiver devez voir la construction d'une citerne qui permette un arrosage (cf. : dans le jardin X).

Durant l'hiver, les travaux à poursuivre au jardin seront nombreux : l'ensemble des bacs devra par exemple être révisé à l'automne pour les planter au printemps, l'entretien d'un potager complet. Le but sera de préparer un bon développement au printemps. Il faudra également continuer le désherbage (en particulier à proximité des plantations nouvelles et dans les bacs), surveiller la pousse des engrais verts, etc...

Finir, dans une optique plus large et pour amorcer la fabrication du Pile, la fin de l'hiver sera la période idéale pour apprendre comment faire un semis chez soi pour cultiver ses propres fleurs et légumes.

**Contacts**

Les animateurs : Axel Venocque - Borthelemy Affres  
Contact : Marie-Georges Volckart à la maison du projet : 03.20.73.48.93

**Bibliographie**

APPE Pascal, Le sème des engrais verts, Terre vivante, 2013.  
BRUNS Amélie et Susane, Manuel du jardin naturel, Ouest-France, 2010.  
COLLAERT Jean-Paul, PREDINE Eric, L'art du potager en carré, Edisud, 2007  
NAGELSIESEN Anne-Moïse, Le guide pratique du potager en carré, Ulmer, 2011  
GAGNON Yves, La culture écologique des plantes légumières, Colodias, 2004  
PREEDINE Eric, Manuel des jardiniers sans moyens, Solitérra, 2011

**PILE FERTILE**  
Roubaix  
La fabrique des quartiers  
Maison du projet

# TOUT PREND RACINES

un atelier participatif

26 novembre 2013

**Quelques plantes du potager**

**Ail** : Plante cultivée depuis l'Égypte ancienne (environ 3200 av J.C.) pour son bulbe aux vertus nutritives et médicinales (antibiotique).  
On plante une gousses d'ail **espacée tous les 10cm** (soit entre 15 et 20 dans un carré de 50x50cm). Le profondeur du trou de plantation est de 5 à 10cm.  
On plante l'ail en automne (de septembre à novembre) pour le récolter au printemps, ou on le plante en hiver (de février à mars) pour le récolter en été.  
À associer avec des carottes, fraises, tomates, concombre, betteraves, arbres fruitiers.

**Artichaut** : Plante voisine du chardon, cultivée depuis la Rome Antique pour ses valeurs nutritives (il est bienfaitant pour le foie).  
Sa tige adulte nécessite une distance de plantation **entre 80cm et 1m**. On repique l'artichaut avant les premières gelées d'hiver pour pouvoir le récolter durant le printemps.  
Planter à proximité des capucines et oignons d'Inde pour limiter les ravageurs (pucerons notamment).

**Cassisier** : Arbuste produisant des baies noires (les baies de cassis) comestibles. Il atteint généralement, à taille adulte, **1m de haut et de large**. Les baies se récoltent au printemps. Tailler après la récolte.



**Fraisier** : la fraise se cultive depuis 200 ans, elle a été découverte en Amérique. Elle est riche en minéraux et en vitamines. Elle se repique avant l'hiver pour se récolter à partir de juin (jusqu'en septembre pour certaines variétés). On en plante **tous les 30cm**. S'associe avec beaucoup de plantes, comme l'oignon, les épinards, les betteraves, radis, poireau, pomme de terre, laitue, l'ail.

**Framboisier** : sa culture remonterait au Moyen-Âge, ses fruits sont riches en vitamine C. Il a besoin d'un support pour pousser. À espacer d'environ **80cm à 1m**. Planter à proximité des myosotis (qui repoussent les vers).

**Grosellier à maquereaux** : Arbuste de la même famille que le cassisier, il est cultivé pour ses baies jaunes (riches en vitamines B et C). Il faut l'espacer **d'au moins 1m**. Il se plante à l'automne et se taille au printemps.

**Rhubarbe** : Plante cultivée dès l'Antiquité en Extrême-Orient mais seulement depuis le 18ème siècle en Occident. On mange les tiges. La rhubarbe devenant grande, il faut l'espacer **d'1m** des autres légumes. La rhubarbe étant vivace, on peut presque la récolter à toute saison, mais la meilleure période reste le printemps.



**Petit lexique**

**Bois** : lorsque l'on parle du bois d'une plante on fait référence à sa capacité à produire de la lignine, substance rigidifiant le tronc des arbres et des branches. On parle dans ce cas de plante ligneuse.

**Bulbe** : organe végétal souterrain riche en réserves nutritives pour la plante.

**Chignon racinaire** : sorte de pelote en tire-bouchon que forment les racines demeurées trop longtemps dans un godet ou contenant.

**Collet** : zone de passage entre la partie aérienne et la partie souterraine d'une plante, situé le plus souvent à la surface du sol.

**Paillage** : action qui consiste à étendre une couche de matériau protecteur sur le sol afin de limiter la pousse des plantes adventives et d'améliorer les propriétés du sol.

**Persistant** : plante qui garde ses feuilles en hiver.

**Plombage** : action qui consiste à tasser la terre après plantation. Le plombage peut être hydrolique (on arrose abondamment) ou physique (avec le pied, les mains ou un outil adapté).

**Prelinage** : action qui consiste à tremper les racines d'une plante dans un mélange de terre, de terreau (ou compost) et d'eau.

**Racine nue** : conditionnement d'une plante où les racines sont à l'air libre, totalement dépourvues de terre.

**Repiquage** : action qui consiste à replanter une plante dans un plus grand contenant ou en pleine terre.

**Semis à la valée** : mode d'ensemencement où les graines sont jetées sur le sol.

**Semis en poquets** : mode d'ensemencement où les graines sont enfouies presque une à une dans le sol.

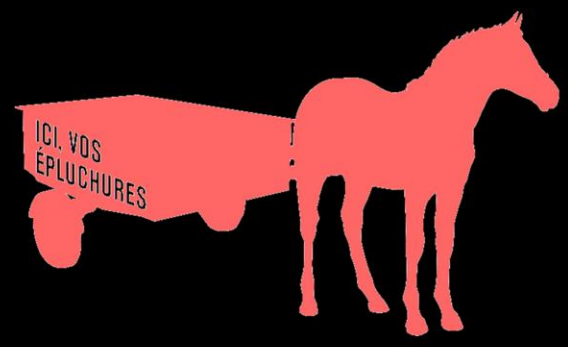
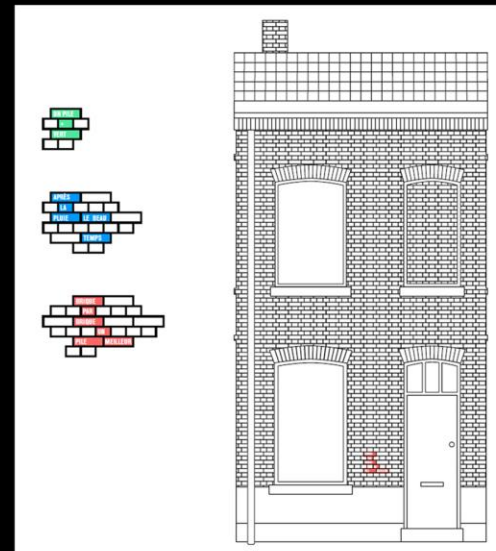
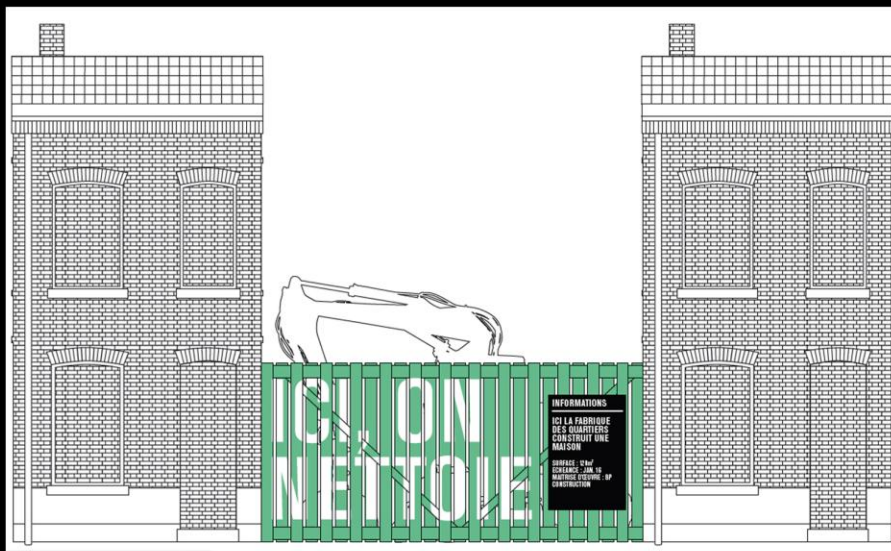
**Semis en sillons** : mode d'ensemencement où les graines sont déposées en ligne, dans un petit sillon de terre.

**Terrine** : contenant adapté aux cultures en semis sous serre. Elle permet de contenir la germination des graines avant repiquage des plants.

**Tuteurage** : action qui consiste à donner un support rigide à une plante, principalement pour l'aider à résister au vent ou pour l'aider à pousser droit.







# ATELIER PARC

VENEZ APPRENDRE À JARDINER AVEC NOUS !

Le mardi 22 octobre de 9h00 à 15h30

À la maison du projet et dans «le jardin du parc de la Vallée»

9 h 00 : accueil autour d'un café

9 h 30 - 11 h 00 : explication théorique

11 h 00 - 13 h 30 : mise en pratique dans le jardin

Attention la inscription obligatoire à la maison du projet, sur place ou par téléphone : 03 20 73 48 93 (places limitées)

# CAFÉ CITOYEN

Le mardi 22 octobre de 9h00 à 15h30

À la maison du projet et dans «le jardin du parc de la Vallée»

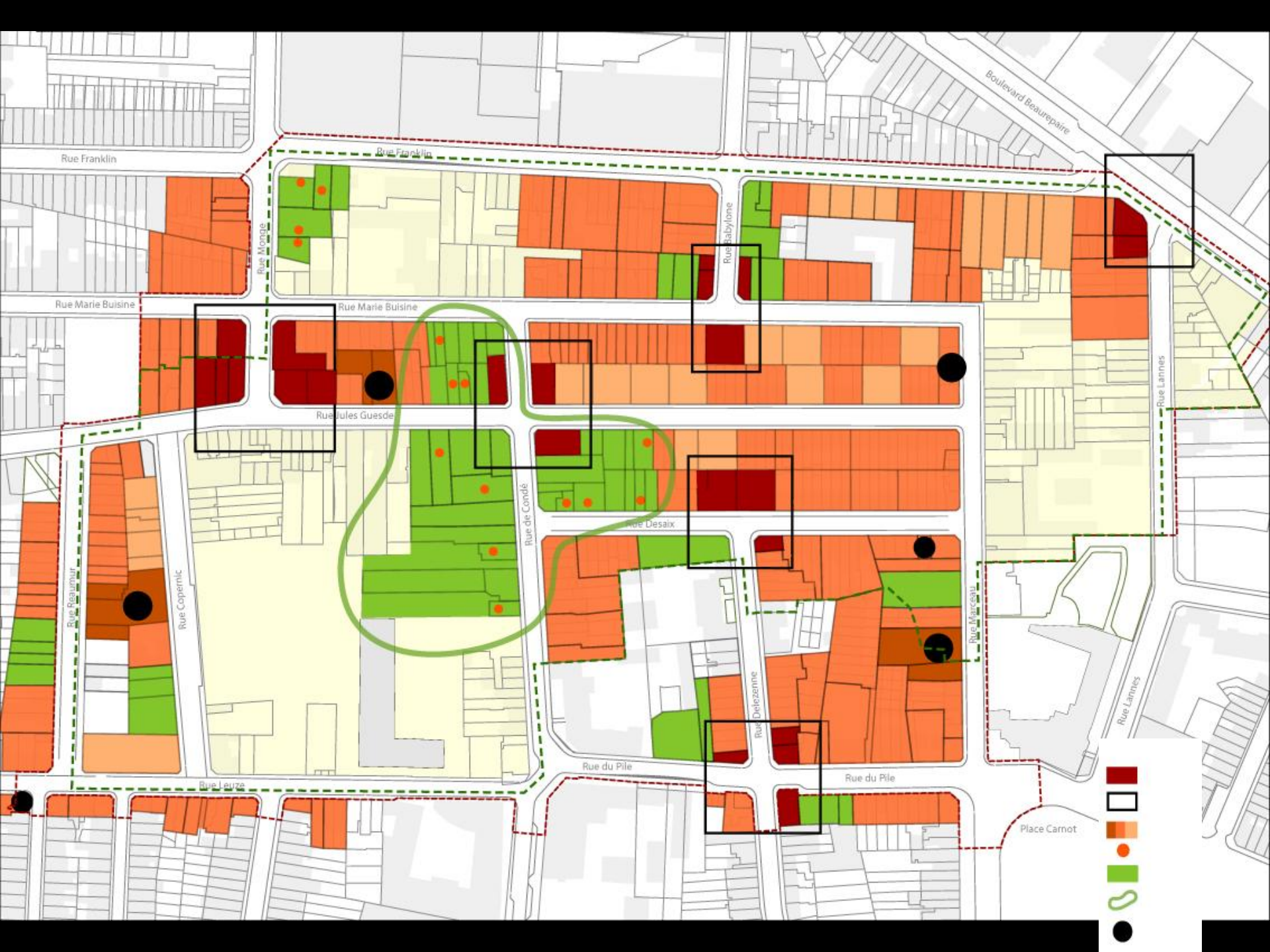
9 h 00 : accueil autour d'un café

9 h 30 - 11 h 00 : explication théorique

11 h 00 - 12 h 30 : mise en pratique dans le jardin

03 20 73 48 93 (places limitées)





Rue Franklin

Boulevard Beaurépaire

Rue Franklin

Rue Marie Buisine

Rue Marie Buisine

Rue Jules Guesde

Rue de Condé

Rue Desaix

Rue du Pile

Rue du Pile

Rue Reaumur

Rue Copernic

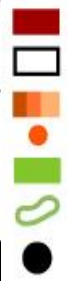
Rue Delezenne

Rue Marceau

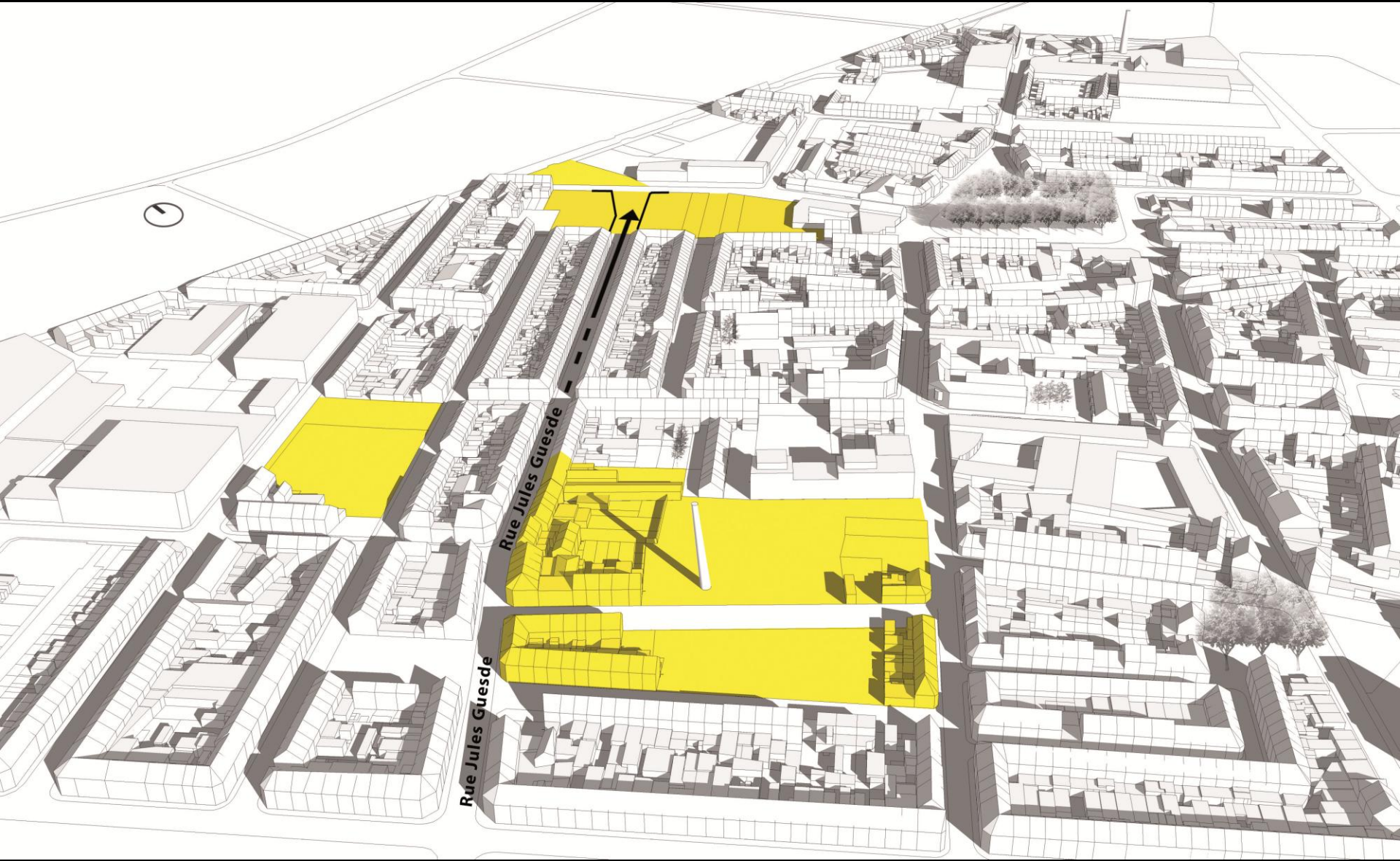
Rue Lannes

Rue Leuze

Place Carnot







Rue Jules Guesde

Rue Jules Guesde









AK 252 YY

BE 106 EW

100  
100





WEE  
100





