

Rapport de stage



Maximilien DARRE

*Evolution des centres bourgs en fonction de périodes et thématiques, retranscrit par polarités*

### LICENCE PROFESSIONNELLE

Mention Aménagement du territoire et urbanisme  
*Spécialité Aménagement territorial durable et géomatique*

- *Tuteur professionnel* : M. BASSEZ Vincent, chargé d'étude au CAUE du Nord
- *Tuteur universitaire* : M. MASSON Eric, Maître de conférence, université LILLE 1
- *Responsable de la licence professionnelle* : M. DEBOUDT Philippe, Maître de conférence, université Lillie 1



## *Remerciements*

Je tiens dans un premier temps à remercier M. Poncelet Benoît, directeur du Conseil d'Architecture, d'Urbanisme et d'Environnement du Nord (CAUE du Nord), pour m'avoir accueilli au sein de son organisation.

J'adresse mes remerciements à M. BASSEZ Vincent mon tuteur professionnel au CAUE du Nord, pour m'avoir permis de réaliser ce stage, de m'avoir apporté son expérience, sa connaissance et un soutien permanent tout au long de ce stage.

Je souhaite également remercier mon tuteur universitaire, M. Masson Éric pour ses conseils qui m'ont permis de progresser dans le développement de ma problématique, ainsi que son aide dans la réalisation de ce rapport d'activité.

De même, je remercie M. LITOT Jean-Baptiste et M. LEPOT, tuteurs des autres stagiaires de la licence professionnelle, pour leur part ajoutée lors de nos rencontres au CAUE.

Ce rapport n'aurait pu aboutir sans le travail commun avec Mme FOULDRIN Eva, Mme MACHELART Amélie et M. LONGUESPEE Alexis étudiants de la licence professionnelle, ainsi qu'avec M. YOUSFI Mouloud également stagiaire du CAUE et étudiant de l'université du littoral de Dunkerque.

Enfin, je remercie l'ensemble de l'équipe du CAUE pour m'avoir permis de travailler dans un cadre particulièrement agréable, qui a contribué au bon déroulement de ce stage de trois mois.

## Table des matières

<i>Glossaire</i> .....	4	<i>III. Des outils au service d'une intelligence collective des territoires</i> .....	16
<i>Introduction</i> .....	5	A. Une première étape vers la communauté de l'AUE : l'espace AUE .....	17
<i>Partie 1 : Une structure qui tend vers une intelligence collective du territoire</i> .....	6	B. « S-PASS Territoires » un outil participatif .....	18
<i>I. L'acte fondateur des CAUE : la loi de 1977 sur l'architecture</i> ...6		C. Le Carnet conçu pour Transmettre au plus grand nombre.....	20
A. Un maillon d'action de terrain pour la politique publique de l'Aménagement.....	6	<i>IV. Projet Européen Territoire de Coopération</i> .....	22
B. Créer les conditions d'une culture commune sur les territoires .....	7	A. Outils de projet : .....	22
C. Une gouvernance et un fonctionnement pluridisciplinaires .....	7	B. Les actions de projet .....	22
D. Quatre missions insécables fixées par la loi .....	8	<i>Partie 2 : Objectifs et méthodologie employée</i> .....	24
<i>II. Les outils spécifiques du CAUE du Nord</i> .....	10	<i>I. Problématique territoriale du village de Godewaersvelde</i> .....	25
A. 4 mots clés pour 4 piliers : Terrain – Ressource – Echange – Diffusion .....	11	<i>II. Objectifs de la mission de stage</i> .....	26
B. Un triptyque fondateur : Comprendre – Agir – Transmettre .....	13	<i>III. La méthodologie et les outils utilisés</i> .....	27
C. Partager des clés de lecture du territoire : Le projet en 10 questions.....	13	A. S-Pass .....	27
		B. S.I.G .....	28
		C. Terrain.....	28
		D. Autres ressources mobilisées .....	29

<i>Partie 3 : Analyse du développement du centre bourg de Godewaersvelde</i> .....	36
<i>I. Analyse du noyau urbain</i> .....	37
A. Implantation du village .....	37
B. Evolution du bâti dans le temps .....	38
<i>II. Identification de cinq changements majeurs</i> .....	46
A. Cinq situations différentes dans le village .....	46
B. Questionnaire .....	47
<i>III. Vérification des polarités du bourg et transmission</i> .....	49
A. Les polarités décelées .....	49
B. Connaître Godewaersvelde par la transmission .....	51
Conclusion générale .....	55
<i>Bibliographie</i> .....	56
<i>Table des figures</i> .....	57
<i>Annexes</i> .....	58

## Glossaire :

- CAUE du Nord : Conseil d'Architecture, d'Urbanisme et d'Environnement du Nord
- SIG : Système d'Information Géographique utilisé avec le logiciel MapInfo v12.0
- TERCO : TERRitoire de COopération, qui a pour thème, la coopération territoriale dans les aires transnationales et aux frontières internes et externes de l'Union Européenne.
- S-Pass : plate-forme numérique créée par le CAUE du Nord qui permet d'intégrer avec les partenaires, de communiquer, d'échanger et de diffuser des informations
- UGENT-Labos-S : Université de Gent-Labos-Stedenbouw (Urbanisme et Architecture)
- BeauReagrđ : projet du Val de Sambre portant sur l'analyse du paysage, de l'espace urbain et des éléments architecturaux

## Introduction

Dans le cadre de la licence professionnelle « Aménagement du Territoire et Urbanisme, spécialité Aménagement Durable et Géomatique » de l'université Lille 1, nous devons effectuer un stage de 13 semaines au sein d'une société liée à l'aménagement du territoire et à l'urbanisme, pour nous familiariser avec le milieu professionnel et s'enrichir des connaissances et méthodes propre à l'organisme d'accueil : Le CAUE du Nord.

Ce que nous apprenons lors de ce stage vient en complément de nos acquis universitaires, que cela soit du BTS géomètre-topographe ou de la licence professionnelle.

La réalisation de ce stage s'inscrit dans le cadre du projet TERCO dont le CAUE prend part. Le thème étant de développer la coopération territoriale dans les aires transnationales et aux frontières internes et externes de l'Union Européenne.

Dans un premier temps, nous vous présenterons le CAUE, de son organisation, en passant par les missions aux outils utilisés pour mener à bien les missions.

Dans la deuxième partie, je décrirai les objectifs de ma mission de stage, la méthodologie et les outils employés pour accomplir à bien ma mission.

La troisième partie s'articulera autour de l'analyse du développement des centres bourgs et plus particulièrement sur celui du village de Godewaersvelde, situé dans la Flandre Intérieure. Cette étude est basée sur une analyse multi-dates d'hier à aujourd'hui, qui nous mènera à identifier cinq situations différentes dans ce village et repérer les polarités les plus importantes du village.

La dernière phase aura pour objectif la transmission d'une plaquette réunissant nos quatre analyses personnelles. Cette transmission est l'un des points fondamentaux du CAUE du Nord.

## Partie 1 : Une structure qui tend vers une intelligence collective du territoire

Cette partie est commune aux cinq étudiants stagiaires session 2014

### I. L'acte fondateur des CAUE : la loi de 1977 sur l'architecture

#### A. Un maillon d'action de terrain pour la politique publique de l'Aménagement

« Le conseil d'architecture, d'urbanisme et de l'environnement poursuit, sur le plan local, les objectifs définis au plan national en vue de promouvoir la qualité de l'architecture et de son environnement dans les conditions fixées à l'article 7 ci-dessous»<sup>1</sup>.

Le 3 janvier 1977, la loi n°77-2 sur l'architecture instituait un nouvel organisme départemental destiné à promouvoir la qualité architecturale, urbaine et paysagère auprès des différents acteurs du territoire : le Conseil d'Architecture, d'Urbanisme et de l'Environnement. Selon la Fédération Nationale des CAUE, 921 départements sur 101 disposent aujourd'hui d'un CAUE (Fédération Nationale des CAUE, 201407).

Réunis en Congrès, les CAUE se définissent selon la Charte de Béziers du 14 Juin 1990 :

---

<sup>1</sup> Loi n°77-2 du 3 janvier 1977 sur l'architecture - Version consolidée au 24 mars 2012, extrait de l'article 6 in <http://www.legifrance.gouv.fr>

- ✚ « Des outils de la solidarité des collectivités territoriales. Leur rôle est de faciliter, dans chaque département, les équilibres entre les territoires et l'exercice des compétences issues des Lois de décentralisation ».
- ✚ « Des associations ouvertes à l'ensemble des acteurs de l'aménagement du cadre de vie et le lieu du débat sur l'architecture, l'urbanisme et l'environnement ».

Les CAUE s'engagent à fonder leurs actions sur la base de principes fondamentaux tels que (Charte de Béziers, 1990) :

- ✚ « L'indépendance par rapport aux enjeux, notamment financiers ».
- ✚ « La recherche d'innovation dans les méthodes et les démarches ».
- ✚ « La pluridisciplinarité dans l'approche, l'analyse et le traitement des problèmes ».
- ✚ « La volonté d'animer un partenariat entre tous les acteurs de l'aménagement des territoires ».

Ainsi, acteurs du développement, ils mènent leurs actions, qu'elle qu'en soit la nature, dans la cohérence politique de développement culturel, social et économique.

Ainsi, acteurs du développement, ils mènent leurs actions, qu'elle qu'en soit la nature, dans la cohérence politique de développement culturel, social et économique.



## B. Créer les conditions d'une culture commune sur les territoires

Le CAUE du Nord, comme tous les CAUE, situé au 98 rue des Stations à Lille, est une association loi 1901, au statut de droit privé. Il est créé à l'initiative du Conseil Général du Nord le 1er Juillet 1979, conformément à la loi sur l'architecture du 9 Janvier 1977.

Il est aujourd'hui l'un des 921 CAUE de France, réunis depuis le 9 mai 1980 par la Fédération Nationale des CAUE (FNCAUE), dont le président du CAUE du Nord, Jean-Marie RUANT est le président de la Fédération, depuis le 17 novembre 2011 du CAUE du Nord. Cette fédération a pour objectif notamment de renforcer la collaboration, la valorisation des expériences départementales et de mutualisation par les CAUE.



Figure 1 : Façade principale de bâtiment de CAUE du nord

Le CAUE du Nord est un membre actif du réseau national des CAUE : et de la Fédération Nationale des CAUE, et. Il a participé et continu à compléter et mettre à jour le « thesaurus AUE » (5ème

version depuis 1999) et l'Observatoire des CAUE, base de données en ligne qui communique sur des projets architecturaux, urbains et paysagers novateurs et de qualité (<http://www.caue-observatoire.fr>), depuis 2004.

## C. Une gouvernance et un fonctionnement pluridisciplinaires

### La gouvernance des CAUE

Le CAUE du Nord est géré par un conseil d'administration composé de 22 membres, regroupés en 4 collèges (en dehors du représentant du personnel, élu par le personnel) :

- Représentants des collectivités locales :
  - 6 représentants des Collectivités Locales, nommés par le Conseil Général
- Membres élus par l'Assemblée Générale des adhérents :
  - 6 représentants de l'Assemblée Générale, élus par l'Assemblée Générale
- Représentants de l'Etat :
  - 3 représentants de l'Etat, nommés par leur fonction ;
- Représentants des professions concernées :
  - 6 représentants des Collectivités Locales, nommés par le Conseil Général
  - 4 représentants des professions concernées, nommés par les instances professionnelles
  - 2 personnes qualifiées, nommées par le préfet
  - 1 représentant du personnel, élu par le personnel de l'Association

## L'organisation nouvelle du CAUE du Nord : articuler les territoires de SCOT

Le CAUE du Nord rassemble des architectes, des urbanistes, des paysagistes, des ingénieurs ainsi que des écologues. Ainsi cette équipe rassemble 29 membres aux compétences diverses. Cette équipe pluridisciplinaire apporte ses compétences ainsi que des conseils aux collectivités territoriales, aux communes et aux particuliers.

Le CAUE du Nord se compose donc d'un directeur, d'une directrice adjointe, d'une assistante à la direction, de onze chargés d'études regroupant différents domaines (architecte, paysagiste, anthropologue et ingénieur écologue).

Il y a également quatre assistants d'études, cinq architectes conseillers, un géomaticien, un documentaliste et un infographiste.

En 2013, le Conseil d'Administration du CAUE du Nord a validé la création d'un Comité de direction rassemblant 4 Directeurs délégués. Chacun de ses Directeurs délégués a reçu :

- une délégation de direction au sein de l'organe de décision CODIR,
- une délégation sur l'animation des territoires de projets,
- une délégation de management du personnel du CAUE,
- une délégation au développement des 4 Piliers du CAUE

La mise en place des délégations territoriales vise à mieux articuler les dynamiques territoriales de projets : des coopérations transfrontalières ou interdépartementales, à l'accompagnement des

grandes intercommunalités. Les territoires de délégation articulent au moins 2 SCOT.

La mise en place de la « Consultance », à travers 57 professionnels labélisés et formés par le CAUE du Nord, s'appuie sur les 4 animateurs de territoires.

### D. Quatre missions insécables fixées par la loi

Les missions portées par les CAUE sont au nombre de quatre. Elles ne peuvent être séparées et chaque salarié d'un CAUE doit être en mesure dans son métier de :

#### Conseiller

Les particuliers ainsi que les collectivités territoriales dans leurs démarches de construction et d'aménagement :

- Sur tous les aspects et les facteurs qui contribuent à la qualité du cadre de vie et de l'environnement
- Sur les démarches administratives et le choix des professionnels compétents.

#### Former

- Les élus à la connaissance des territoires et leur évolution :

- Les enseignants qui souhaitent intégrer la connaissance de l'espace bâti et naturel dans leurs projets pédagogiques
- Les professionnels et les acteurs du cadre de vie par des journées thématiques de réflexion et de travail et des programmes de formation continue adaptés.

### Informer

- Pour promouvoir une architecture moderne, un urbanisme à l'échelle de l'homme dans le respect du patrimoine :
- Sur tous les aspects et les facteurs qui contribuent au respect de l'environnement ;
- Sur des projets, à la demande des élus, d'un groupement de communes ou d'associations ;
- Sur les démarches et les possibilités d'actions offertes par les différents services administratifs et professionnels.

### Sensibiliser

Les CAUE développent l'esprit de participation des citoyens. Ateliers, diagnostics, bâtis ou paysagers, constituent les outils et méthodes proposés par le CAUE pour transmettre aux habitants, élus, techniciens... C'est une nouvelle façon de questionner leur environnement selon les enjeux présents, pour agir le moment venu dans une approche de développement durable.

De nombreux temps forts (événements, expositions, conférences...) et formations sont organisés dans le département pour interpeller les publics, ouvrir de nouvelles voies et enrichir la réflexion collective.

### E. Diversifier les sources de financement en plus de la « Taxe affectée du CAUE »

Les CAUE sont des associations 1901 dont les actions n'ont pas de but lucratif. Ils ne peuvent donc faire aucune concurrence ou se soustraire à des bureaux d'études.

Leur financement provient :

Une petite partie de la Taxe d'Aménagement (TA) levée par le Conseil Général, en vigueur depuis le 1er Mars 2012. La TA finance majoritairement les politiques départementales de protection des Espaces Naturels Sensibles (ENS). Le taux de répartition ENS/CAUE est fixé par le conseil général. La Taxe est dite « affectée » : elle doit être intégralement versée aux 2 organismes au centime d'euro près. Des cotisations reversées par leurs adhérents, suite à la signature d'une convention qui définit les termes ainsi que les objectifs du partenariat engagé

Une convention financière spécifique avec le Conseil général du Nord permet de compenser les éventuelles baisses de rendement de la taxe par une subvention complémentaire (encore jamais nécessaire)

Des contributions liées à des conventions d'objectifs conclues avec les collectivités ou les partenariats publics ou privés.

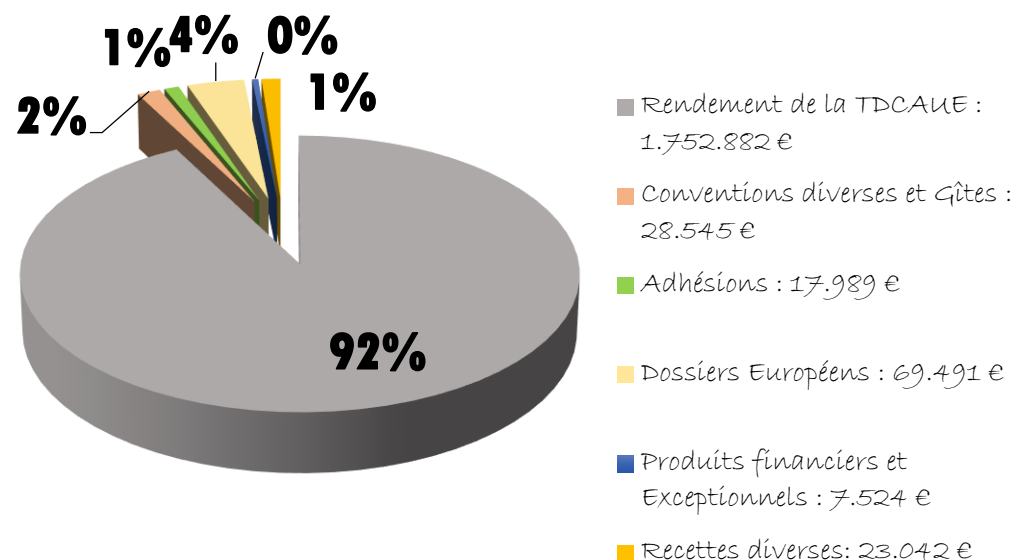
- Des subventions allouées par diverses collectivités territoriales mais aussi par l'Europe, notamment dans le cadre de projets européens. Ces derniers fondent une coopération transeuropéenne pour développer des solutions aux problématiques urbaines, environnementales et économiques ;
- Des contributions liées à des conventions d'objectifs conclues avec les collectivités ou les partenariats publics ou privés.

## II. Les outils spécifiques du CAUE du Nord

Au travers de toutes les actions qu'il met en œuvre, l'ambition du CAUE du Nord est de :

- Placer l'utilisateur qu'il soit décideur, technicien ou habitant, au cœur de la démarche du CAUE
- Permettre à tous l'accès à une approche pluridisciplinaire dite indépendante sur la recherche de l'innovation qui est enrichie par de nombreux partenariats

## Les recettes du CAUE du Nord



**Total : 1 899 473 €**

Figure 2 : Recette du Caue du Nord en 2012  
Source : Rapport d'activité 2012

- ✚ Offrir à chacun la possibilité de participer activement à l'aménagement du territoire et de s'approprier les observations ainsi que les découvertes de son environnement (le CAUE du Nord contribue à donner les moyens ainsi que la parole aux associations et aux usagers qui se sont engagés dans une action démocratique de leur cadre de vie (règlement interne du CAUE du Nord – 1983).

Le CAUE du Nord agit selon des méthodes qui lui sont propres.

:

A. 4 mots clés pour 4 piliers : Terrain – Ressource – Echange – Diffusion

Depuis plus de dix ans le CAUE du Nord tente d'articuler les 4 missions de la loi autour de notions simples à partager : terrain, ressource échange, diffusion. Le Terrain pour marquer l'ancrage du CAUE à son territoire et aux questions d'aménagement qui en émane. La Ressource utile pour préparer le terrain ou produite à l'issue du travail sur le terrain qui servira de porter à connaissance permanent. L'Echange indispensable pour mener à bien une mission de conseil dont la question de départ est très souvent très partielle et symptomatique. La Diffusion des éléments de connaissance ou de l'esprit participatif au plus grand nombre.

Depuis près de 2 ans, le CAUE propose de renforcer son action autour de 4 piliers. Le rapport d'activité 2012 du CAUE du Nord décrit ainsi les 4 piliers :

- ✚ Territoires créatifs : Espace au service de ceux qui font le territoire
  - Par son contact permanent avec le terrain et ses nombreuses relations partenariales, le CAUE du Nord éclair, forme, accompagne et aide dans leurs décisions et leurs projets les collectivités, particuliers, maîtres d'ouvrage, professionnels et associations... Il encourage les territoires créatifs
- ✚ S-PASS Territoires : Espace d'observation et d'interprétation du territoire.
  - Le CAUE participe à la construction d'une ressource sur les transformations du territoire. Le CAUE du Nord assemble, à travers le territoire, support permanent d'échange et d'observation à travers trois types d'outils: géographiques, documentaires et d'échanges.
- ✚ Saison culturelle : Espace d'échange
  - Mettre en relation et en situation de partage les architectes, urbanistes, paysagistes..., telle est la démarche du CAUE du Nord pour faire naître des regards croisés sur les territoires. Par l'assemblage d'observations, il offre le moyen de partager une connaissance, de restituer l'action, de transmettre une culture et de promouvoir l'innovation. Les Saisons culturelles ouvrent le regard.



Figure 3: le carnet de territoire, un support d'échange et d'accompagnement des démarches de projet, Caue du nord 2013 à Dunkerque. (Source : S-Pass.org)

#### ✚ Carnets : Espace de diffusion de la connaissance

- Le CAUE du Nord sensibilise une grande diversité de publics aux problématiques architecturales, environnementales, urbaines et paysagères.
- Les Carnets de territoire, entre autres formats, rendent accessibles toutes les ressources cartographiques et documentaires existant sur un territoire ou une thématique pour faire comprendre son passé et agir sur son devenir.
- Les piliers SAISON CULTURELLE et TERRITOIRES CREATIFS renvoient davantage à des temps de rencontre et de partage, sur le terrain, dans des formations, des actions collectives. Ils génèrent la valeur ajoutée du « faire ensemble ».
- Les piliers CARNETS et S-PASS-TERRITOIRES réunissent les supports d'assemblage et de partage de l'intelligence collective sans lesquels toute action resterait limitée et confidentielle. Il est aujourd'hui impossible d'imaginer mobiliser les moyens d'un CAUE sur une portion réduite du territoire. Les CAUE ont une obligation de diffuser le plus largement les expérimentations vécues ou repérées sur les territoires.

## B. Un triptyque fondateur : Comprendre – Agir – Transmettre

Le CAUE du Nord utilise souvent les 3 mots pour synthétiser son rôle de conseil : dans les missions et dans les supports produits.

### + Dans ses missions de conseil

Le CAUE du Nord s'attache à observer les trajectoires de nos sociétés pour mesurer et accompagner leur évolution. Il ne s'agit pas d'aider à comprendre d'où l'on vient et où l'action pourrait conduire nos sociétés. Il est indispensable de transmettre, de partager les éléments d'observation et/ou d'évaluation pour rendre autonome les acteurs du territoire.

### + Dans ses supports

Les Carnets articulent tous une partie Comprendre, assimilable au diagnostic, et une partie Agir, réunissant les pistes d'actions possibles pour débloquent les situations de projet. Il s'agit de passer au diagnostic partagé qui nécessite l'échange et la validation des observations de chacun. Il s'agit ensuite de construire les conditions d'un projet partagé qui nécessite encore des débats. La partie « Les mots du débat » articule alors les parties « Comprendre » et « Agir ».

### + Dans les outils d'observation et de partage

Le CAUE du Nord propose des clés de lecture pour former les collectivités, les techniciens et les usagers à l'observation du territoire, afin de donner à chacun un rôle participatif dans les projets

d'aménagement innovant. Les éléments de méthode mis à disposition par le CAUE du Nord visent à se construire des clés d'observations partagées.

## C. Partager des clés de lecture du territoire : Le projet en 10 questions

Voici ci-dessous dix questions qui permettent d'aborder un projet selon la méthodologie du CAUE du Nord présenté par le président du CAUE du Nord lors de deux jours de formation sur S-PASS Territoires avec des représentants des Cinq CAUE :

### 1. Le parcours du projet en étapes, quelles sont les relations ?

- 1) Démarche
- 2) Diagnostic → Mise en relation des
- 3) Orientation → Différentes étapes du projet
- 4) Réalisation
- 5) Evaluation



### 2. Les niveaux de perception du projet, où doit-on se placer ?

- 1) Élément
  - Structure urbaines
  - Sites
  - Territoires

Différentes perceptions sont possibles selon le degré de lecture que nous avons du paysage. Nous pouvons donc se placer à différentes échelles afin de percevoir au mieux le paysage qui nous entoure.

Le travail technique autour de la cartographie participative et des outils SIG (Système d'Information Géographique) a conduit le CAUE à proposer des échelles de comparaison pour chacun des 4 niveaux de perception.

- ✚ 1/100 000, pour l'observation d'enjeu relevant du Territoire (exemple : les unités paysagères et territoire communal)
- ✚ 1/25 000, pour appréhender l'évolution d'un Site (exemple : commune de Ferrière-la-Grande)

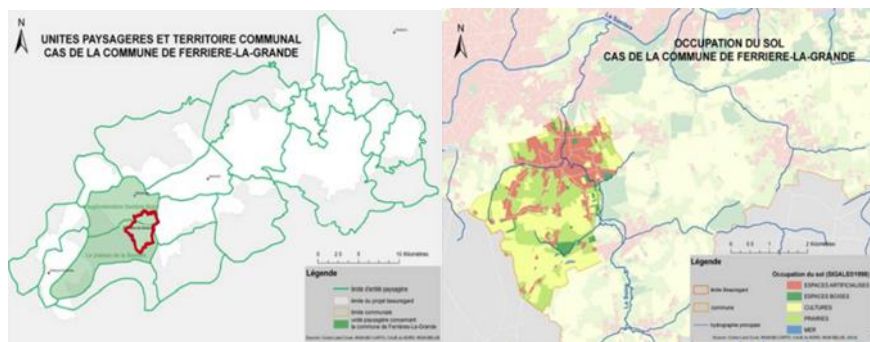


Figure 4: Les clés de lecture pour la commune la commune Ferrière-la-Grande. (Source S-Pass.org)

- ✚ 1/10 000, pour une étude à l'échelle de la Structure urbaine (exemple : Evolution de Bâti dans la commune) ;

- ✚ 1/2000, pour une étude à l'échelle d'un Elément (exemple : la place Gambetta face à la maire).



Figure 5: Les clés de lecture pour la commune la commune Ferrière-la-Grande. (Source : S-Pass.org)

Ces quatre échelles permettent une analyse à des niveaux de perception différents, afin de mettre en valeur certains éléments du territoire.

### 3. Le projet dans son environnement

1) Eau



2) Nature





3) Mobilité



4) Bâti



Identification par couche d'information, sur l'interaction de l'homme (bâti et mobilité) sur son environnement (nature, et eau).

4. Les acteurs du projet en relation

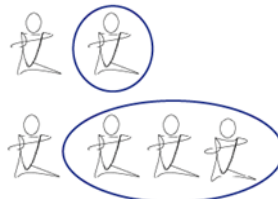
- 1) Décideur
- 2) Technicien
- 3) Bureau d'étude
- 4) Usager

5. Les supports du cadrage du projet

- 1) Cadre légal
- 2) Politique incitative

6. Le projet dans le récit des mémoires

- 1) Mémoire du vécu personnel
- 2) Mémoire sociale de l'événement



3) Mémoire du patrimoine collectif



4) Mémoire du socle



7. Les valeurs du projet en partage

1) Valeur de représentation



2) Valeur économique



3) Valeur technique



4) Valeur d'usage (lien avec l'interlocuteur)



temps du projet en friction

1) Temps projet : de l'étude préalable à l'évaluation ;

Démarche

Orientation



8.  
Les

2) Temps politique



3) Temps habitants

4) Conjoncture économique



## 9. Le processus de participation

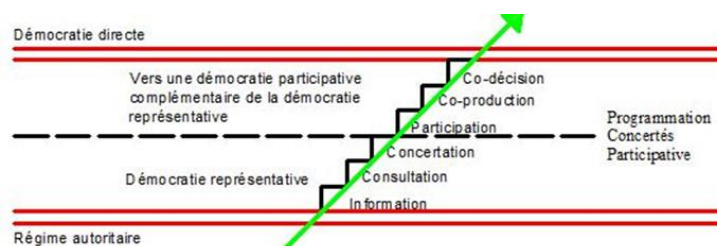


Figure 6 : Les différents niveaux d'implication du citoyen en démocratie

## 10. La gestion de la communication

La gestion de la communication se fait grâce à l'espace d'échanges, qui est une plateforme de mise en relation des différentes informations.

## III. *Des outils au service d'une intelligence collective des territoires*

Le CAUE du Nord a développé une stratégie propre à sa structure. L'ensemble des travaux émanant du CAUE alimente les différents espaces de son site internet : le conseil (missions, boîte à outils), la ressource (observatoires, médiathèques), l'échange (ateliers, partenariats) et la diffusion (formations, manifestations).

Par sa vocation à répondre aux différents usagers, le CAUE a développé des connaissances en architecture, urbanisme et environnement. Pour répondre aux besoins de chacun, des outils opérationnels ont donc été mis en œuvre afin d'aider à la lecture du territoire. Il tend alors à capitaliser en construisant une ressource internet qui facilite la compréhension des transformations du territoire du Nord, et favorise l'échange pour aller vers une intelligence collective des territoires.

Le CAUE a mis en place l'espaCe AUE, un portail internet collaboratif dédié à l'architecture, l'urbanisme et l'environnement des territoires du Nord, dès 2007. Celui-ci s'adresse à tous ceux qui cherchent à comprendre le territoire, à en découvrir le sens, et orientent leurs réalisations dans une perspective durable, élus, citoyens, techniciens.

Au fil du temps, le CAUE, s'est appliqué à développer et améliorer les grandes lignes autour desquelles il oriente ses perspectives de travail ; l'information, la sensibilisation et le conseil,

dans l'objectif de « développer l'esprit participatif » tel que décrit dans la loi de 77.

Aujourd'hui l'association met à disposition des adhérents et des partenaires du CAUE un ensemble d'outils numériques intégrés. La plateforme collaborative SPASS-Territoires construit un véritable métier à tisser qui tend vers une intelligence collective des territoires du Nord. L'évolution des technologies de l'information rend désormais accessible des outils jusque-là complexes dans des environnements ludiques et pédagogiques.

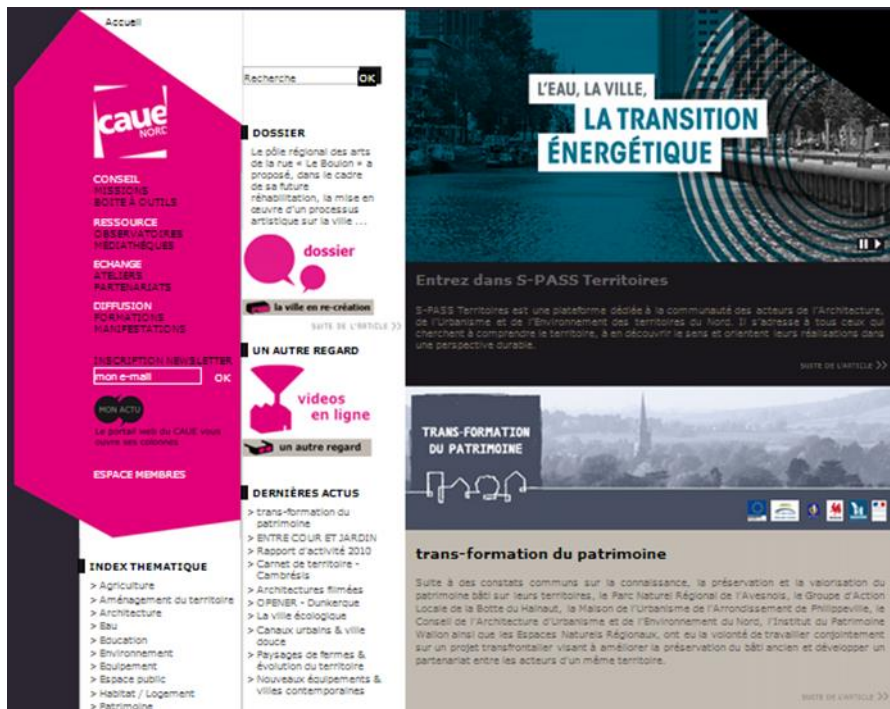


Figure 7 : Plateforme collaborative S-PASS territoires  
Source : s-pass.org

#### A. Une première étape vers la communauté de l'AUE : l'espaCe AUE

Les différentes ressources présentes et diffusées via son site internet s'articulent autour de cinq outils clés, qui sont regroupés dans un outil appelé « l'espaCe AUE ». L'espaCe AUE est composé d'un journal, d'un observatoire des réalisations, d'un observatoire des territoires du Nord (plateforme cartographique), d'un portail collaboratif et d'une médiathèque des territoires du Nord.

#### Le journal de l'AUE

La page d'accueil est dédiée à l'actualité du CAUE et de ses partenaires. Ce journal en ligne relaie les projets et les réflexions en cours, les formations et les manifestations du moment, les réalisations remarquables...



#### L'Observatoire des réalisations

L'observatoire des réalisations est un outil de recensement et d'analyse de la production architecturale, urbaine et paysagère. Il est ouvert aux partenaires qui souhaitent porter à la connaissance du public, des opérations participant à la qualité du cadre de vie.



### L'Observatoire des Territoires

L'observatoire des territoires offre une plateforme cartographique d'observation et d'échange sur l'architecture, l'urbanisme, l'environnement et le Paysage (AUEP) pour construire une intelligence collective des territoires du Nord.



### Le portail collaboratif des territoires du Nord

Le portail collaboratif des territoires du Nord permet aux partenaires de l'AUEP de collaborer au sein d'ateliers thématiques ou géographiques et de partager leurs expériences et compétences en matière d'aménagement.



### La médiathèque des territoires du Nord

Fruit d'un large partenariat, cette base de données est un outil de mutualisation documentaire pour les acteurs de l'AUEP. Elle offre une large ressource multimédia : films, livres, photographies anciennes et contemporaines, études, outils pédagogiques, thèses, mémoires...



### *B. « S-PASS Territoires » un outil participatif*

L'article 7 de la loi sur l'architecture établit que « Le conseil d'architecture, d'urbanisme et de l'environnement a pour mission de développer l'information, la sensibilité et l'esprit de participation du public dans le domaine de l'architecture, de l'urbanisme et de l'environnement. »

Afin de pouvoir répondre aux 4 missions qui lui sont confiées, le CAUE du Nord a mis en place une plate-forme numérique collaborative sur le web (S-PASS Territoires). Cet outil est un accès simple et interactif ouvert aux différents acteurs en relation avec un CAUE. Un espace d'échange, de travail, de communication qui permet de mettre en interaction des projets à l'échelle locale, ou nationale. S-PASS Territoires crée du lien entre les acteurs du territoire,

professionnels, élus, habitants. L'objectif étant de contribuer à développer de nouvelle relation avec le public participant à l'amélioration du cadre de vie et à la vie d'un territoire.

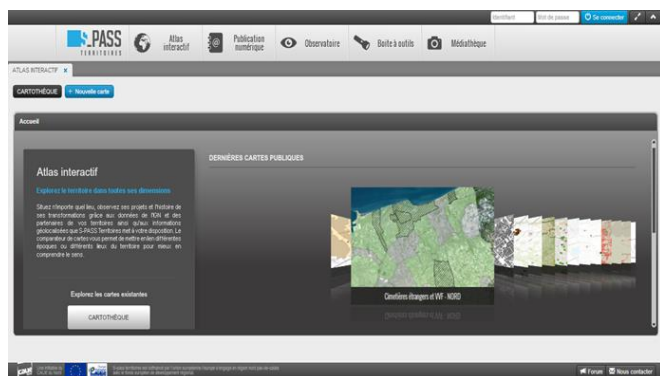


Figure 8 : Plateforme collaborative S-PASS territoires  
Source : s-pass.org

### Les différentes rubriques de la plateforme « S-PASS TerritoiresS-PASS » :

- Atlas Interactif : Outil de SIG. Regroupement de cartes géo référencées aux diverses informations géographiques de données de l'IGN, de cartes de différentes époques. Possibilité de création de cartes avec différentes couches de données, fonds de carte et des outils de dessin mis à disposition.
- Médiathèque des territoires : Documentation dédiées à l'architecture, l'urbanisme, l'environnement et le paysage des territoires du nord. Rapports d'études, carnets de territoire et de ville, photographies,

dernières actualités du CAUE du Nord, vidéos, photographies.

- Observatoire : Réunion de projets d'aménagement, de marqueurs (fiches qui décrivent des éléments marqueurs d'un territoire) et de réalisations d'aménagement.
- Boîte à outils : Assemblage des différents outils utilisé par le CAUE de conseil, d'animation, de découverte aux mots du territoire.





Un espace de travail permet la réalisation de dossier sur S-PASS Territoires. Cet espace à plusieurs niveaux de publication. Publications publics (gérer par l'animateur du groupe), publications communautaires (espace dédié à l'ensemble de l'équipe CAUE et leurs invités), publications de groupe (groupe de travail prédéfini), publications personnelles.

Nous utilisons dans le cadre de notre stage cette plate-forme dans le groupe TERCO (regroupant les personnes travaillant sur le projet transfrontalier des Flandres), afin de réaliser des cartes et des dossiers explicatifs. L'approche est avant tout culturelle, elle promeut l'intérêt de construire un point de vue respectueux des responsabilités de chacun. Le projet S-PASS Territoires est directement ancré dans la réalité de terrain, au contact des mutations de l'œuvre.

La plateforme facilite les questionnements, assure une entrée partagée au débat dans une époque qui porte des choix de société attachés à l'évolution des modes de vie et à la construction de nouvelles relations avec l'environnement local.

### C. Le Carnet conçu pour Transmettre au plus grand nombre

Afin de répondre aux divers objectifs de la plateforme « S-PASS Territoires », celle-ci s'articule autour de quatre productions du CAUE :

-  Le carnet de territoire,
-  Le carnet de ville,
-  Le carnet de collègue,
-  Le carnet bleu.

Les CAUE cherchent en effet à transmettre des savoirs et des conseils. C'est dans ce sens qu'ils ont travaillé sur la création d'une culture commune concernant l'environnement en passant par la création d'un réseau et d'une mise à disposition de l'information. Il s'agit d'une décision portant sur la mise en place d'une plateforme collective autour des quatre domaines du CAUE du Nord (Architecture, Environnement, Urbanisme et Paysage).

#### Le carnet de territoire, un outil qui a fait ses preuves

Le Conseil Général du Nord a fait appel au CAUE du Nord pour l'accompagner dans l'élaboration et la mise en place d'une politique

de contractualisation avec les territoires du Nord. Le CAUE a conçu et proposé le Carnet de territoire, un outil efficace de partage et de diffusion de la connaissance et des enjeux d'action, à l'échelle d'un ou plusieurs SCOT. Les Carnets de territoire abordent les problématiques architecturales, paysagères, environnementales et urbaines du territoire dans leurs dimensions spatiales.

L'objectif est d'aider chacun, habitant, usager, technicien, expert ou élu à participer à la construction de la connaissance collective des territoires.

Le carnet ambitionne de favoriser les interactions entre la connaissance du territoire et les actions qui y sont menées.

L'arborescence et la structuration de ce document se fait au travers de trois volets : le volet « comprendre », le volet « agir », et le volet « transmettre ».

La partie « comprendre » est approchée à différentes échelles de territoires. Elle rassemble des informations d'un territoire classé par thématique et par échelle afin de faciliter la lisibilité et la compréhension du support. Elle s'organise autour de trois parties : le socle du territoire, le récit des hommes et la mémoire du sol.

Le volet « agir » est approché à des échelles de cohérence de projets. Il propose des séries d'actions, d'enjeux et de projets visant à améliorer la qualité du territoire et la rendre davantage cohérente. Cette partie soulève des questionnements concernant les impacts afin de proposer une série d'actions susceptibles d'améliorer la qualité architecturale, urbaine et environnementale du territoire.

C'est en partie un observatoire des projets réalisés et à venir sur le territoire concerné.

Le dernier volet « transmettre » est construit autour de l'idée de transmission de savoir, notamment au travers d'outils et de méthodes. Ce volet nous renseigne sur le fait que le carnet de territoire se doit de recenser le bilan des actions entreprises suite au volet « agir » afin d'évaluer le degré de connaissances transmises aux individus. Le CAUE du Nord se doit donc d'anticiper et de coordonner le recueil des informations et la mise en page du carnet de territoire.

Pour mettre en place ces carnets de territoires il existe un modèle de page type et une structure type de carnet « Chemin de fer ». Le Carnet de territoire respecte une trame dont l'objectif est de créer et de renseigner les pages du carnet afin de permettre un cadrage cohérent pour une construction précise.

Le Carnet de territoire prend aussi une dimension multimédia en étant consultable directement en ligne, par tous les habitants du département du Nord. Le Carnet papier se double donc d'une plateforme interactive ou une encyclopédie permanente du territoire. Au sein de la politique du CAUE se forme donc une approche interactive et pédagogique qui est essentielle et primordiale.

En juillet 2011, la première édition du carnet de territoire du Cambresis a été finalisée et sert de base aux Carnets de territoire à venir. La réalisation des autres Carnets de territoire s'est déroulée en accompagnant les autres territoires de projet, sur la base des

périmètres de Schéma de Cohérence Territoriale (SCOT). Chaque territoire fera l'objet d'un contrat spécifique avec le Conseil général.

Le CAUE du Nord pilote seul l'élaboration des Carnets de territoire avec les partenaires scientifiques compétents. Les carnets laissent donc transparaître ses propres pistes de réflexion et sa méthodologie de travail à travers ce support.

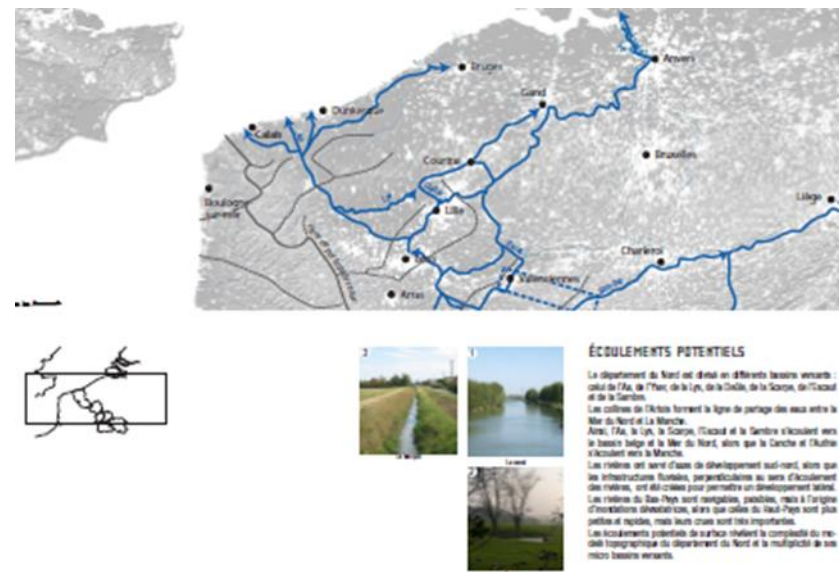


Figure 9 : Une planche de Carnet de territoire les Flandre la partie Comprendre le socle du territoire.  
Source : s-pass.org

#### IV. *Projet Européen Territoire de Coopération*

Le projet « Territoire de Coopération, dit TERCO » est un projet de coopération transfrontalière Interreg IV France – Wallonie – Vlaanderen « efface les frontières ». Ce type de programme peut être tripartite, entre 3 régions frontalières (FWV), ou bipartite, entre 2 régions frontalières (FW ou FV ou WV). Il vise à renforcer les échanges économiques et sociaux entre les régions frontalières et favoriser la croissance, l'emploi et la qualité de vie. La coopération territoriale facilite l'échange d'expérience pour les meilleures pratiques en termes de politique régionale delà des frontières.

Le projet TERCO est un projet court ; 2 ans au lieu de 4, en attendant les nouveaux programmes Interreg V (de 5ème génération). TERCO prolonge une collaboration déjà ancienne autour de l'aménagement et du paysage. Le précédent projet s'intitulait Paysage en Transformation (PET-LIV voir [www.petliv.eu](http://www.petliv.eu))

Les programmes Interreg sont financés par un fond structurel européen, le Fonds Européen de Développement Economique et Régional (FEDER) de près de 8 milliards d'euros. Il vise « la coopération entre les régions européennes et le développement de solutions communes dans les domaines du développement urbain, rural et côtier, du développement économique et de la gestion de l'environnement. L'actuel programme se dénomme Interreg IV, il couvre la période 2007-2015 ». Ses trois composantes sont :

- Interreg A, de coopération transfrontalière entre régions frontalières ;

- Interreg B, de coopération transnationale entre grands regroupements de régions européennes ;

##### A. Outils de projet :

Le projet intervient sur deux grandes échelles d'action : à l'échelle du grand territoire pour mieux agir et à l'échelle du projet urbain pour mieux respecter la spécificité locale.

- 1) Approche participative des habitants avec des ateliers artistiques.
- 2) Approche pédagogique : L'association des guides nature des Monts de Flandre qui organise des parcours d'interprétation sur les chemins de randonnées
- 3) Approche observatoire : Observatoire artistique ou de « Grand Observatoire » pour élaborer un programme d'action visant à bâtir la ville de demain tout en préservant la campagne support d'activité agricole et d'une biodiversité fragile.

##### B. Les actions de projet

Action 01 : Aménagement du territoire : Constituer une culture commune.



L'objectif de l'action 1 est qu'après avoir une analyse commune des documents de planification (sous action 1) de chaque côté de la frontière, certaines thématiques soient approfondies à travers des actions plus concrètes :

- avec l'élaboration des Plans d'Actions Transfrontalières (PAT) et élaboration d'instruments pour intégrer le paysage en tant que concept structurant de l'aménagement,
- avec la mise en place d'un Plan d'Action de Biodiversité (PAB) sur cinq espèces clés avec la création des conditions dans lesquelles elles pourront survivre durablement,
- et d'un observatoire photographique sur l'évolution de nos paysages en partenariat avec l'université de Gand.

Action 02 : Maîtriser l'étalement urbain grâce à un urbanisme de qualité :

L'action 02 complète les outils d'aménagement et de planification du territoire par des actions concrètes d'expérimentation sur le terrain

- des indicateurs clés sur les évolutions : par l'organisation des visites et recueil des plans et des discussions avec les responsables de projet.
- Le réseau des Villages patrimoine © : le projet s'inscrit dans le cadre d'un partenariat transfrontalier avec la Province de Flandre Occidentale, 14 communes françaises ont été sélectionné en septembre 2009 puis 6 de plus en 2012. Les critères de sélection visent à développer une

stratégie commune de valorisation des qualités patrimoniales et architecturales des villages remarquables dans une perspective de développement touristique et économique. Ce projet concerne les communes rurales de moins de 2500 habitants. 15 villages belges, Charmant dorp (villages charmants) complète le réseau, depuis 2013.

- L'évaluation des espaces publics : la Province de Flandre Occidentale a commandé une étude sur l'impact de la valorisation publique du patrimoine par le professeur Thissen, de l'université d'Amsterdam. Un bureau d'étude franco-belge, plusoffice est chargé de comparer les aménagements sur 3 villages sur le côté Belge et 3 sur le versant Français.

Action 03 : la coordination du projet :

L'action 03 regroupe toutes les actions visant à coordonner les partenaires par la création d'une plateforme transfrontalière comme celle mise à disposition par le CAUE, à dépasser la contrainte de la langue par la désignation de traducteurs pour coordonner les démarches administratives, et des voyages avec la presse



Figure 10 : Planche de présentation d'une église au village patrimoine Godewaersvelde.  
Source : Mouloud YOUSFI.

## Partie 2 : Objectifs et méthodologie employée

La deuxième partie de mon rapport sera orientée vers la mise en contexte du village de Godewaersvelde en fonction de ma problématique sur l'évolution et l'organisation de ce village, tout en prenant en compte ces objectifs territoriaux.

Lors de mon arrivée au CAUE du Nord, j'ai pu choisir le sujet sur lequel je voulais travailler en fonction de mes choix personnels mais également pour compléter mes connaissances personnelles dans un certain domaine, dans lequel j'aimerais continuer par la suite. J'ai donc eu la chance de pouvoir prendre l'analyse urbaine dans le temps, de quatre villages de la Flandre Intérieure depuis l'implantation des premiers hommes dans ce territoire.

Cette analyse est basée en partie sur des rapports d'études déjà produits, et de ma connaissance personnelle apportée. Ces documents m'ont permis d'approfondir ce domaine du développement urbain si différent pour chaque territoire. Je me suis donc documenté sur les aspects et l'histoire du territoire de la Flandre occidentale.

Ces documents que cela soit des rapports d'études ou des cartes, plans et photographies aériennes ont été accompagnés des logiciels de traitements informatiques, comme MapInfo, logiciel de Système d'Information Géographique ou comme S-pass qui est la plateforme numérique du CAUE du Nord, réunissant toute une cartothèque, en plus de nombreux documents d'activités.

Ce travail dit de « bureau » a été complété par une application sur le terrain, où nous avons pu voir directement les différentes caractéristiques des villages flamands et ce sur quoi nous allions travailler pendant ce stage.

Cette partie me servant à décrire le contexte initial d'où je suis parti, de voir comment et avec quoi je suis arrivé à l'analyse du bourg de Godewaersvelde pour comprendre son développement au cours du temps.

## *I. Problématique territoriale du village de Godewaersvelde*

La commune de Godewaersvelde a déjà fait appel au CAUE du Nord à plusieurs reprises pour les aider à comprendre et à connaître leur territoire. Le CAUE ayant répondu favorablement à leur demande, ils ont étudié, analysé et réalisé des recherches sur ce village flamand.

Le résultat du CAUE pour la commune étant un carnet de ville montrant d'où vient et vers quoi Godewaersvelde se dirige. C'est-à-dire qu'ils ont mis en avant les qualités et les avantages du village. Ce carnet est composé :

- ✚ Un territoire de maîtrise de l'eau
- ✚ Réseau solidaire d'implantation
- ✚ Cadre de réflexion
- ✚ Accroche – Porte d'entrée du territoire
- ✚ Complémentarité et maillage avec les autres villages
- ✚ La perception vu depuis le village et de l'extérieur
- ✚ Les futurs projets en cours de réflexion

Le CAUE a également fourni à Godewaersvelde un carnet de consultance qui se base sur le carnet de ville mais en approfondissant les polarités que peut exploiter le village pour les mettre en avant et réussir leur projet d'agrandissement du village par de l'habitation.

Le carnet de consultance est agencé de telle manière :

- ✚ Le socle du territoire
- ✚ Le récit des hommes
- ✚ Les mots clés & thèmes de projection
- ✚ Complémentarité et maillage entre le projet et le centre du village
- ✚ Accroche des voies d'accès pour accéder de futures habitations au centre du village
- ✚ La perception de ces voies d'accès
- ✚ Construire le patrimoine de demain réunissant tous les points précédent

Mon objectif pour la commune de Godewaersvelde est de reprendre les anciens travaux du CAUE du Nord pour avoir un point de vue extérieure, tout en travaillant sur l'évolution du bâti dans le temps.

## II. Objectifs de la mission de stage

Lors de notre arrivée au CAUE du Nord le 1<sup>er</sup> avril 2014, nous avons dû dans un premier temps assimiler et étudier des anciens rapports d'activités réalisés par des stagiaires des années précédentes au CAUE. Ainsi que des études et des projets effectués par l'ensemble de l'équipe du CAUE tel que le carnet de ville de Godewaersvelde et le carnet de territoire de la Flandre. L'objectif de ces analyses étant de nous familiariser avec la méthodologie du CAUE et de leurs attentes.

De plus, l'outil S-Pass nous a été directement expliqué pour que nous puissions l'utiliser le plus rapidement possible. Ainsi nous avons pu prendre connaissance des différentes caractéristiques de cette plateforme numérique.

Notre Stage se déroulant dans le cadre du projet TERCO, M. Bassez Vincent nous a alors situé le territoire dans lequel nous allions devoir étudier : la Flandre Intérieure. Puis avec les travaux déjà réalisés et notre analyse personnelle de ce territoire, nous avons décidé de nous concentrer sur quatre villages : Berthen, Boeschèpe, Godewaersvelde et Saint-Jans-Capel.

Après concertation avec notre tuteur professionnel, M. Bassez Vincent, nous avons chacun choisi un thème pour notre problématique. Etant tout particulièrement intéressé par l'espace urbain et ces dynamismes, ce fut l'occasion d'étudier l'évolution des centres bourgs de ces quatre villages en Flandre Intérieure. Ce choix

personnel s'inscrit dans la continuité de mes précédentes études et coïncide avec mes perspectives d'avenir. L'analyse de l'évolution des bourgs s'est confirmée lors de la lecture de projets et d'études urbains.

En effet, j'ai dû assimiler certaines études pour augmenter mes connaissances en matière d'analyse urbaine ainsi que l'histoire du développement du territoire où se situent les villages concernés.

Suite à une rencontre avec les trois tuteurs universitaires, M. Masson Éric, M. Litot Jean-Baptiste et M. Lepot Vincent, qui sont également impliqués dans le projet TERCO, ma problématique s'est beaucoup plus affinée. Il fut décidé que je devais travailler sur l'évolution des villages en utilisant la méthode d'analyse multi dates mais également étudier l'organisation structurelle du bourg, tout en mettant en avant les polarités qui seront transmises par livrets.

Ce qui m'a amené à étudier : **L'évolution des centres bourgs en fonctions de périodes et thématiques, retranscrits par des polarités.**

### III. La méthodologie et les outils utilisés

Dans cette partie, je vais expliquer la méthodologie utilisée qui permettra l'analyse des données lors de l'étude du village de Godewaersvelde. Cette méthode passe par l'utilisation d'outils tels que les Systèmes d'Informations Géographiques, la plate-forme internet S-Pass, la méthode appliquée au terrain, et les autres ressources mobilisées.

Il faut alors dissocier leur champ d'application, de leur fonctionnement et des données nécessaires à l'utilisation de ces outils qui nous mènera à l'exploitation des données.

#### A. S-Pass

Le premier outil à avoir été utilisé pendant ce stage fut la plate-forme numérique, S-Pass Territoire. En effet, nous avons tout de suite pris en mains cet outil qui a été créé par le CAUE lui-même.

S-Pass nous a alors servit au niveau de la connaissance apportée par le CAUE pour l'étude du territoire nous concernant, avec la boîte à outil, ou l'observatoire avec ces marqueurs ou la publication numérique réunissant tous documents déjà réalisés, etc.

Le territoire étant bien défini nous avons alors réuni tous les documents nous paraissant importants pour l'exploitation de ces villages :

- Les marqueurs qui permettent de situer et faire connaître les éléments du territoire porteurs de potentiels et d'enjeux
- La publication numérique/médiathèque sert à communiquer les différents carnets édités sur la plate-forme, on y trouve les carnets de villes, les carnets de territoires, les carnets de consultances et les carnets d'interprétations
- Le carnet de ville est un outil de transmission et de compréhension pour la commune ciblée
- Le carnet de consultance permettant de comprendre dans quelle direction se dirige la ville
- Les rapports d'études est un outil pour partager et faire connaître les rapports d'études sur nos villes, nos territoires et nos paysages
- La cartotheque réunissant toutes les cartes réalisées par le groupe dans lequel on se trouve, on peut également en créer nous même

De plus, la plate-forme S-Pass nous a servi à créer nous-même des cartes représentant les différents sentiers passant par nos quatre villages. Nous avons créé une carte avec les sentiers « guides natures », les sentiers « villages patrimoines » et le « Grande Randonnée Pédestre 128 ». Ainsi ces derniers sont géo-localisés et regroupés sur une carte, qui nous seront utiles dans la création du lien entre sentier et village.

## B. S.I.G

Une des missions de notre stage est d'utiliser les logiciels de système d'information géographique permettant à partir de données réelles et localisées sur la surface de la Terre de les rassembler, de gérer, d'analyser et de combiner des informations localisées géographiquement, ce qui contribue à la gestion de l'espace. Le résultat peut se traduire par la création de bases attributaires et la production de cartes.

En ce qui concerne l'utilisation du S.I.G. dans mes objectifs de stage, j'ai pu l'utiliser pour la création de cartes portant sur l'évolution des quatre villages patrimoines.

Avec le logiciel MapInfo v12.0 nous avons pu créer nos propres fonds de cartes, qui nous serviront par la suite à l'analyse du village.

Pour cela j'ai utilisé les données du CAUE du Nord pour créer un fond de plan correspondant à mes attentes. La couche des quatre communes avec leur fond de plan du parcellaire cadastral est mis en premier, puis les informations complémentaires telles que tous les types de bâtiments, le terrain de sport, les cimetières, les routes, l'hydrologie et la végétation sont placés. Nous obtenons alors une carte avec tout le nécessaire pour étudier l'évolution du village.

Cette carte sera utilisée comme support pour identifier et séparer les bâtiments en fonction de leurs catégories et leurs typologies. Ce qui me permettra de comprendre et d'étudier à une plus petite échelle le bourg de Godewersvelde et de comprendre comment ce village s'est construit dans le temps.



Figure 11 : Carte du fond de plan utilisé sur S.I.G.  
Source : Maximilien DARRE

## C. Terrain

Toute étude doit passer par une analyse concrète sur le terrain pour voir directement ce qu'il s'y passe. Nous y sommes allés à plusieurs reprises pour prendre des photographies, faire quelques sentiers pédestres et nous avons eu la chance de effectuer un sentier guide nature avec un guide M. VAILLANT Alain. Nous avons pu également prendre des premières notes sur les différents commerces, types d'habitation et repérer déjà les éléments remarquables (en plus de ceux qui se trouvent sur S-Pass) ainsi que se faire une première idée sur quoi nous allons travailler.

Pour ce qui est du travail de terrain, j'ai dans un premier temps au CAUE localisé les bâtiments où la destination aurait pu changer comme des anciennes usines réhabilitées en logements ou les commerçants n'exerçant plus, etc. Une fois ceci effectué, nous avons été vérifiés directement sur place.



Figure 12 : Photographie du village de Godewaersvelde et du village de Boeschèpe  
Source : Maximilien Darré

Le résultat étant bien le changement de destination de certains bâtiments. Exemple avec la photo de droite, le bâtiment était une ancienne ferme reconnaissable à sa forme et à ces caractéristiques, maintenant il est reconverti en logement et en activité pour la santé.

La partie terrain va me permettre de préparer l'analyse du village et de remplir la table attributaire sur les bâtiments pour identifier toutes les catégories et leurs types. En effet, on peut directement distinguer le centre historique des lotissements construits ces dernières années mais certains restes incertains, c'est pourquoi mon analyse se base également sur d'autres ressources telles que les plans et photographies aériennes anciennes.

#### D. Autres ressources mobilisées

##### Cartographie

Mon analyse portant sur l'évolution des villages Flamands, il est donc important de montrer que l'histoire à jouer un rôle décisif dans le développement de ces bourgs, en n'oubliant pas le relief et la morphologie qui sont des éléments essentiels pour comprendre pourquoi ces villages se sont implantés et se sont urbanisés de telles manières.

Les premiers documents dont j'ai pu étudier lors de mon stage est « Cultuurhistorische Atlas Van De Dorpen In De Westhoek », puis, je me suis inspiré du projet BeauRegard pour les périodes dans le temps. Le CAUE du Nord m'a également prêté une étude réalisée par eux-mêmes « Patrimoine urbain remarquable du Nord – Typologie ».

Les dernières ressources utilisées pour étudier les villages dans le temps est une approche multi dates, qui comprend de passer par le plus ancien plan disponible, la carte de Cassini, au plus récent, les photographies aériennes et la cartes IGN.

Ces plans m'ont permis de voir d'où le village venait, et comment au cours des siècles passés, il s'est développé pour devenir un village patrimoine. En effet, le village a conservé les aspects, l'architecture et des lieux traditionnels comme son église, sa brasserie, ses estaminets, sa gare devenue une école primaire, etc.



- Carte de Cassini, datant d'environ de la moitié du 18<sup>ème</sup> siècle (source : Géoportail)
- Montre les points de repères des villages et le relief les plus marqué



- Carte de l'état-major, réalisé entre 1820 – 1866 (Source Géoportail)
- Illustre l'état des lieux de l'époque industrielle



- Carte de 1930 (Source : données S.I.G. du CAUE du Nord)
- Permet de voir les conséquences de la 1<sup>ère</sup> Guerre mondiale



- Carte de 1950 (Source : données S.I.G. du CAUE du Nord)
- Permet de voir les conséquences de la 2<sup>nd</sup> Guerre mondiale.



- Carte de 1970 (Source : données S.I.G. du CAUE du Nord)
- Permet d'analyser le développement et les effets des trente glorieuses



- V
- Carte IGN (Source : Géoportail)
- Représentation de la physionomie actuelle du site



- Photo aérienne de 1978 (Source : Géoportail)
- Montre le bâtiment existant en 1978



- Photo aérienne de 2009 (Source : Géoportail)
- Photo la plus récente, nous dévoilant l'existant aujourd'hui



Toutes ces cartes, plans et photographies aériennes deviennent de plus en plus précis au fur et à mesure de la modernisation des outils permettant d'avoir une meilleure précision du village au cours du temps. Alors qu'à l'époque de Cassini, la représentation était plutôt basic, représentation des points de repères avec le relief le plus marqué. Aujourd'hui, les cartes sont nettement plus précises allant jusqu'au détail de la parcelle et du bâtiment.

Toutes ces données de cartographies m'ont permis d'étudier l'évolution du village depuis l'époque de Cassini, où la précision sera moindre pour le centre historique du bourg. Alors qu'avec les plans d'aujourd'hui, nous pouvons être beaucoup plus certains pour les constructions des dernières années.

### Cultuurhistorische Atlas Van De Dorpen In De Westhoek

Pour cette analyse de l'évolution des villages, j'ai également pu disposer d'importantes études réalisées sur le développement du territoire de la Flandre Intérieure. Le document « Cultuurhistorische Atlas Van De Dorpen In De Westhoek » peut se traduire par « Atlas historico-culturel des villages du Westhoek » est un rapport d'étude réalisé par Johan TERMOTE qui s'est intéressé à l'évolution historique et à l'organisation structurale des villages de la Flandre occidentale côté Français et Flamand.

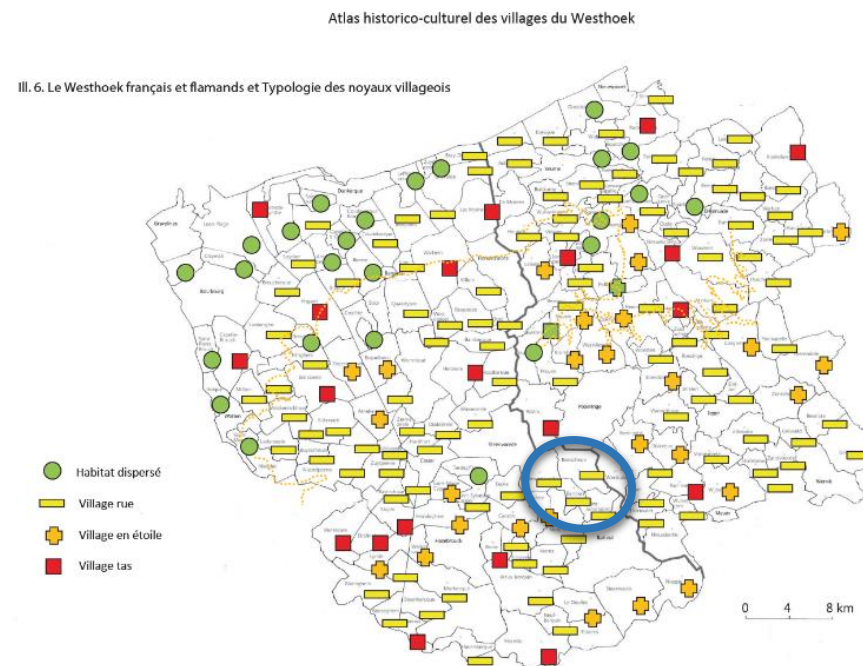


Figure 13 : Carte de Yohan TERMOTE sur la forme des villages  
Source : Atlas cultuurhistorische van de Westhoekdorpen

Nos quatre villages d'études étant concernés par le périmètre d'application de ce rapport, on peut s'apercevoir qu'ils sont tous les quatre des villages rues. C'est-à-dire que ce sont des villages qui se développent principalement le long de la voie principale. Mais Johan TERMOTE ajoute à cette idée que ces villages y développent de l'habitat mais également des activités qu'elles soient culturelles ou commerciales. La rue principale représente ainsi le lieu majeur et représentatif de l'aspect général de l'ensemble du village, celui où

s'étend la polarité la plus forte. Ne pas oublier que chaque village s'est développé avec leurs propres caractéristiques et particularités.

Certaines informations de cet atlas peuvent être très intéressantes pour comprendre l'implantation et le développement des villages :

- ✚ L'implantation du noyau villageois à proximité d'un cours d'eau a eu pour objectif d'avoir une alimentation en eau, d'avoir une frontière naturelle et d'avoir souvent un moyen de transport.
- ✚ Le village primitif était alors constitué d'un site d'église au cœur avec autour la construction d'un premier site résidentiel et le cœur de la seigneurie.
- ✚ Au 18<sup>ème</sup> siècle les paroisses deviennent des communes, on trouve déjà la rue principale avec des fermes indépendantes tout autour.
- ✚ Au 18<sup>ème</sup> et 19<sup>ème</sup> siècle on peut constater une première métamorphose des villages par une augmentation de la population (exode rurale dès 1840), apparition des brasseries proches du centre-ville ainsi que des écoles primaires, d'une maison communale. Ces villages vont donc améliorer leurs infrastructures (voies de communications, les équipements publics et créer des activités de proximité). Toutes ces améliorations ont été réalisées pour augmenter le cadre de vie dans ces villages mais également pour répondre à une augmentation de la demande d'habitant.

- ✚ Nos villages ont plutôt été épargnés par la 1<sup>ère</sup> et 2<sup>nd</sup>e Guerres mondiales, évitant ainsi un grand nombre de destructions. Même si après la 2<sup>nd</sup>e Guerre mondiale, le développement s'est produit par la construction de vastes zones d'habitation derrière l'habitat linéaire existant qui reste alors la structure principale du village.

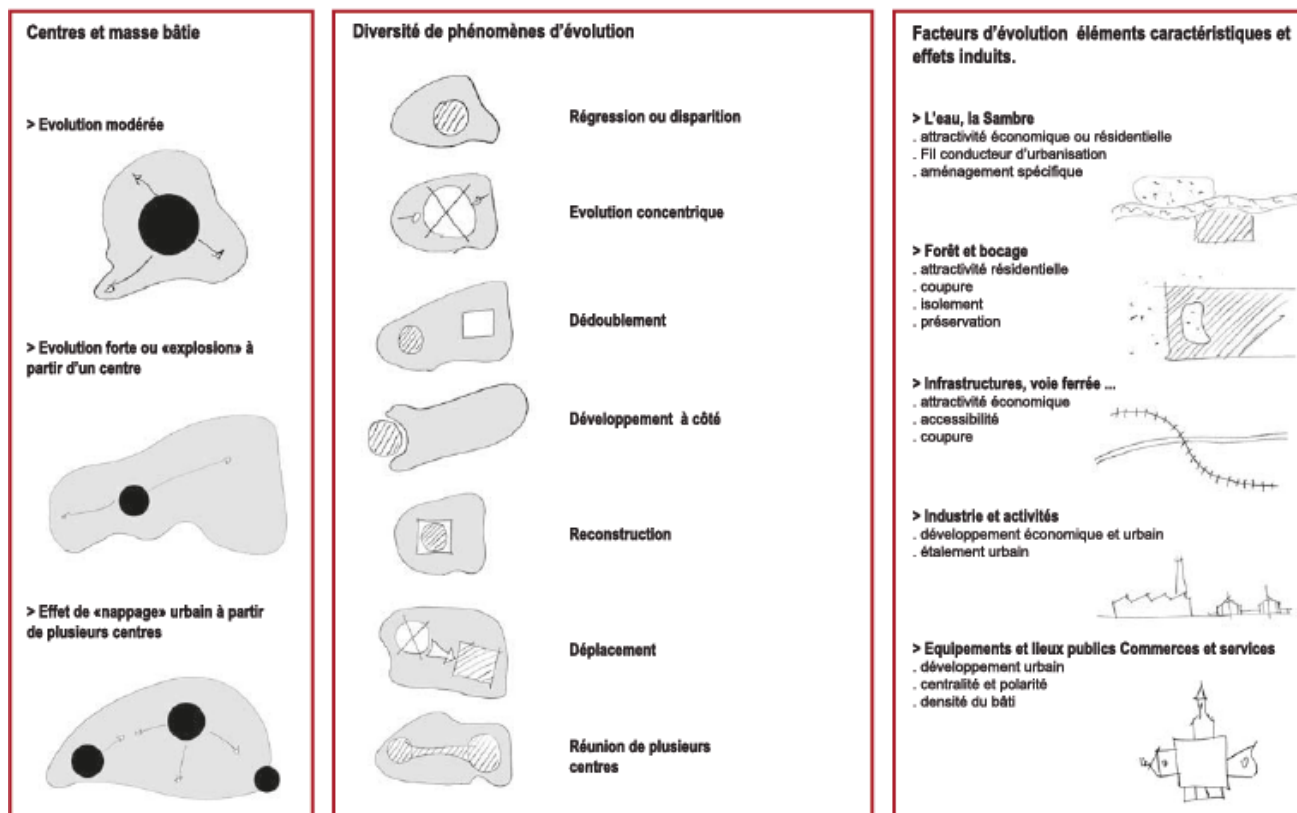
### Etude BeauRegard

Une deuxième étude m'est apparue importante pour pouvoir analyser l'évolution structurelle de la ville de Godewaersvelde. Je suis donc parti du projet BeauRegard « Les clefs de lecture du Val de Sambre transfrontalier » pour comprendre comment je devais découper mes observations. Ce projet prend en effet en compte l'évolution des villages sur trois grandes périodes :

- ✚ Avant 1850 : centre historique de taille modeste avec de l'habitation répartie sur tout un territoire et les villages restent assez isolés entre eux.
- ✚ Entre 1850 et 1950 : important étalement urbain partant du noyau villageois par l'augmentation de la population, et prenant en compte un certain développement industriel du village.
- ✚ Après 1950 : étalement urbain après-guerre par l'importance que vont prendre les habitations avec leurs parcelles, dû à l'amélioration du cadre de vie dans ces villages.

## Situation et évolution des centres de villes et villages dans les tâches bâties

L'observation et l'analyse des coeurs de villes et villages a mis en évidence plusieurs clés de lecture permettant de distinguer des situations différentes, ainsi que des phénomènes et des facteurs d'évolution qui se conjuguent. Les coeurs ou noyaux correspondent aux parties principales d'une ville ou d'un village, marquées par la concentration du bâti et le regroupement de l'essentiel de la vie communautaire : mairie, église, salle des fêtes, commerces ...



BEAUrEGaRD - 2007

Figure 14 : Situation et évolution des centres de villes et villages dans les tâches bâties

Source : Les clés de lecture du val de Sambre transfrontalier

En suivant toujours l'analyse du projet BeauRegard en ce qui concerne la lecture de l'échelle urbaine, on peut en déduire que le village de Godewaersvelde est caractérisé par une évolution modérée et concentrique depuis son centre-ville où se trouve l'église, la mairie, les commerces, et tout autre équipement public. Le développement autour du noyau urbain est essentiellement de l'habitation avec quelques usines et entreprises réparties dans cet amas d'habitation. De plus, cette étude démontre que d'autres facteurs peuvent améliorer le développement économique, culturel et industriel. Ces trois développements dépendent des facteurs mis en avant comme éléments d'attractivité d'un territoire. Pour le bourg de Godewaersvelde on peut prendre en compte :

- ✚ la Vleter Becque étant le cours d'eau dont sa source provient du Mont des Cats
- ✚ L'existence passée d'un chemin fer et d'une gare devenue une école primaire
- ✚ L'industrie, les lieux publics, les commerces et les services permettent le développement économique et urbain, créant des polarités.

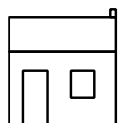
## Patrimoine urbain remarquable du Nord – Typologie

Dans la dernière partie où je vais analyser l'évolution du village de Godewaersvelde et plus particulièrement son bourg, je vais également étudier les types de bâtiments pour chaque édifice. C'est-à-dire les répertorier par catégorie et par leur typologie. Je me suis pour cela servi d'un rapport réalisé par le CAUE du Nord, « Patrimoine urbain remarquable du Nord – Typologie ». Ce document répertoriant tous les types de bâtiments du Nord.

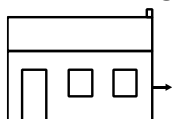
Etudiant le centre du village, je me suis principalement servi des maisons présentes dans les villes et des bâtiments liés aux habitations, aux activités et aux équipements du territoire urbain. Cette typologie des édifices se basant sur les trois grandes périodes du développement urbain, comme pour le projet BeauRegard soit la période avant 1850, puis entre 1850 et 1950 et pour finir de 1950 à aujourd'hui.

Dans la période d'avant 1850 on peut trouver pour les édifices des maisons de villes :

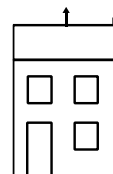
- ✚ La maison élémentaire



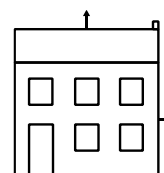
- ✚ La maison en longueur



- ✚ La maison en hauteur



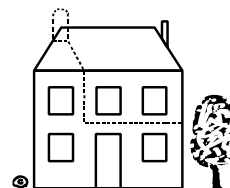
- ✚ La grande maison



- ✚ L'hôtel particulier

Pour la période d'entre 1850 et 1950, on retrouve beaucoup de maisons de l'ancienne période avec de nouveaux types :

- ✚ La maison élémentaire
- ✚ La maison en longueur
- ✚ La maison en hauteur
- ✚ La grande maison
- ✚ L'hôtel particulier
- ✚ La villa

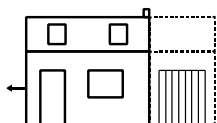


Dans cette même période, on peut trouver des types secondaires pour l'habitation:

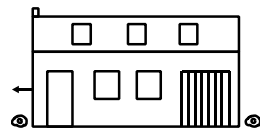
- ✚ La maison d'angle
- ✚ La maison au rez-de-chaussée commercial

Pour ce qui est de la dernière période, après 1950, de nouveaux types d'habitations apparaissent :

- ✚ La maison basse

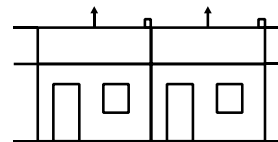


- ✚ La maison haute
- ✚ Le pavillon

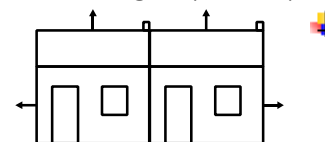


Ce rapport ajoute une autre période plus large où c'est vu construire des maisons de cité, caractéristique d'un certain environnement entre 1852 à 1970 :

- ✚ La maison en rang



- ✚ La maison groupée en petit pavillon



Tous ces schémas représentent les caractéristiques générales des édifices dans la réalité et de ce que l'on peut trouver à Godewaersvelde, toujours en restant dans un principe d'évolution du bâti réparti sur trois grandes périodes.

A savoir qu'il existe d'autres types d'édifices mais le village de Godewaersvelde n'ayant pas construit ces types ou très peu, je ne les ai pas cités ni représentés précédemment.

Tous ces schémas sont tirés du « Patrimoine urbain remarquable du Nord – Typologie » réalisé par le CAUE du Nord.

### Partie 3 : Analyse du développement du centre bourg de Godewaersvelde

C'est avec toutes les ressources de la 2<sup>ème</sup> partie que ce soit des rapports d'activités ou des plans anciens que j'ai pu réaliser l'analyse du développement de Godewaersvelde et définir les polarités du bourg.

En effet, après mettre imprégné de la culture et de l'histoire de la Flandre occidentale, j'ai pu commencer à étudier la ville de Godewaersvelde dans le temps. Pour cela, j'ai utilisé la méthode multi-dates avec les différentes cartes, plans et photographies aériennes dont j'ai pu disposer. Ainsi avec le logiciel de traitement de l'information géographique, j'ai pu référencer les bâtiments en fonction de leur catégorie, de leur type et par les trois périodes choisies avec le projet BeauRegard.

De plus, la réalisation de planches thématiques m'ont permis d'analyser l'organisation spatiale et repérer la répartition des différents composants de Godewaersvelde. Ce dernier peut se découper en cinq thèmes, sachant que c'est un choix personnel dont je reviendrai dessus par la suite.

Ces cinq thèmes m'ont ainsi permis d'identifier les cinq changements majeurs du village, toujours dans une perspective où ces choix ont été les miens et que ce n'est pas la seule solution possible, en fonction du regard que chacun peut poser sur Godewaersvelde.

En lien avec les thèmes, j'ai réalisé un questionnaire pour les habitants et ainsi savoir comment ils perçoivent et apprécient leur village.

Ceci me menant directement à l'étude des polarités et à ce qui sera transmis à la commune et au grand public pour que tout le monde puisse comprendre le développement et ce qui peut attirer dans le bourg. Cette transmission se fera sous forme d'une plaquette réunissant nos quatre analyses personnelles de Godewaersvelde.

## I. Analyse du noyau urbain

### A. Implantation du village

Pour comprendre comment le village de Godewaersvelde s'est développé au cours des siècles passés, il faut étudier dans quelle circonstance le centre historique s'est implanté en ce lieu.

Les premiers villages flamands sont apparus au 8ème et 9ème siècle sous forme d'un village primitif. Ces derniers ont commencé leur développement vers le 11ème et 12ème siècle, tout en restant très peu évolué. C'est-à-dire un habitat dispersé avec beaucoup de fermes, l'agriculture étant l'activité la plus présente pendant cette période.

L'implantation en ce lieu peu s'expliquer en analysant la carte du relief et de l'hydrologie autour du bourg. La morphologie étant l'une des raisons principales de l'implantation d'une ville dans le passé. On peut, en effet s'apercevoir que Godewaersvelde est situé dans une vallée où passe la VleterBecque. La plupart des villes se sont implantées près d'une rivière ou d'un fleuve car c'est un élément important pour son évolution. Ce qui a permis au village d'avoir un apport en eau constant mais cet écoulement à peu à peu diminué dans le temps à cause de l'intervention de l'homme. Ce dernier a épuisé en drainant cette ressource naturelle et essentielle pour avoir un développement croissant.

Avec Alexis Longuespee qui travail sur l'évolution dans le temps du paysage de la Flandre Intérieure, nous avons combiné nos

analyses personnelles. Ceci ayant permis de savoir que Godewaersvelde s'est implanté dans le fond de la vallée le long de la Becque, tout en restant hors de la zone inondable. C'est pourquoi le centre historique est un peu reculé de La VleterBecque.

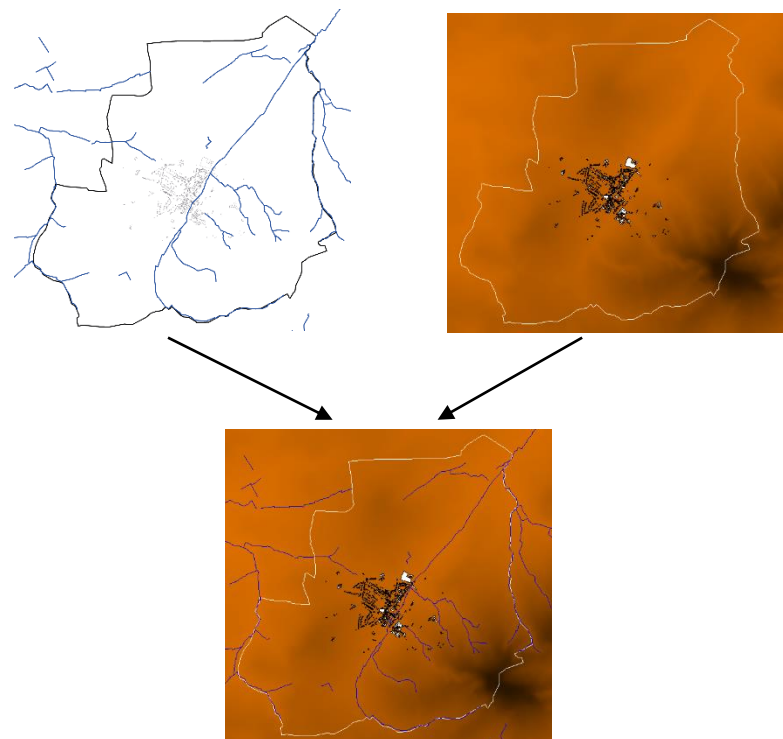


Figure 15 : Carte représentant l'hydrologie, le relief, et les bâtiments de la commune de Godewaersvelde  
Source : Maximilien DARRE

D'après le document « Cultuurhistorische Atlas Van De Dorpen In De Westhoek » la première rue principale des villages de la Flandre est généralement orientée de façon à ce que la rue soit parallèle à la côte. De plus, les premiers bâtiments se sont construits de façon à ce que la face principale soit orientée au Sud-Ouest pour avoir une meilleure exposition au soleil.

La commune de Godewaersvelde a toujours eu une position stratégique au cours des siècles, en effet, elle se situe à la frontière avec la Belgique. Cette frontière devant être surveillé pour éviter tout trafic, avant la création de l'espace Schengen en 1985. Le musée de la vie frontalière de Godewaersvelde expose ces faits de l'histoire de Godewaersvelde et de sa position face à la Belgique.

Depuis sa fondation à la fin du XVIème siècle, l'abbaye du Mont des Cats a connu deux grandes périodes de 1650 date de l'installation des Antonins jusqu'à la révolution française puis de 1826 à nos jours où il fut occupé sans interruption. Cette abbaye est située sur la commune de Godewaersvelde, ce qui permet au village de bénéficier de l'attractivité touristique que génère le Mont des Cats

### B. Evolution du bâti dans le temps

Après avoir étudié l'implantation du centre historique dans son contexte, et en fonction de la morphologie, j'ai commencé par analyser l'évolution de Godewaersvelde en suivant l'étude de BeauRegard, soit en reprenant les trois périodes :

- ✚ Avant 1850
- ✚ Entre 1850 et 1950
- ✚ Après 1950

Prendre ces trois grandes périodes de l'histoire peut s'expliquer par le fait qu'avant les centres historiques des villages flamands étaient très peu voyants et que l'existence de plans ou de cartes est très rare. La deuxième période a connu un très fort accroissement de la population en ville, dû à un exode rural causé par l'augmentation de l'industrie. La dernière montrant les villages flamands après les deux guerres mondiales et l'impact des trente glorieuses.

Pour mettre en avant l'évolution des villages par période, j'ai utilisé les cartes, plans et photographies aériennes disponibles dont j'ai pu disposer tout au long de ce stage. Ceci m'ayant permis d'identifier et de classer pour chaque bâtiment une période de construction. Sachant que l'exactitude pour les bâtiments se trouvant dans le centre historique est de faible qualité des documents historiques.

En utilisant le logiciel de S.I.G, MapInfo, les bâtiments ont été assignés à une table attributaire. Cette dernière étant associée à une carte, j'ai donc réalisé une carte montrant les bâtiments en fonction des périodes de construction. Pour être plus précis sur comment Godeaersvelde a évolué dans le temps, j'ai ajouté deux colonnes à la table attributaire.



Habitation	Pavillon	après 1950	Bâtiment en dur	GODEWAERSVELDE	59262
Habitation	Maison en hauteur	avant 1850	Bâtiment en dur	GODEWAERSVELDE	59262
Habitation	Maison en longueur	avant 1850	Bâtiment en dur	GODEWAERSVELDE	59262
Equipement public	Mairie	avant 1850	Bâtiment en dur	GODEWAERSVELDE	59262
Equipement remarquable	Brasserie Saint-Eloi	avant 1850	Bâtiment en dur	GODEWAERSVELDE	59262
Activité	Grande maison au rez de chaussée commercial	entre 1850 et 1950	Bâtiment en dur	GODEWAERSVELDE	59262
Habitation	Grande maison	entre 1850 et 1950	Bâtiment en dur	GODEWAERSVELDE	59262

Figure 16 : Table attributive de la carte des bâtiments Source : Maximilien DARRE

La première étant pour la catégorie du bâtiment, j'ai donc réparti tous les édifices en quatre catégories :

- ✚ L'habitat qui correspond aux maisons privées des habitants
- ✚ L'activité comprenant les commerces, les industries, les restaurants, les services et les édifices dédiés à l'activité agricole...
- ✚ Les équipements publics du village représentés par la mairie, les écoles publiques, la médiathèque, le centre de loisirs, musée, ...
- ✚ Les éléments remarquables tels que l'église, la beque urbaine, blockhaus, ancienne usine...

La deuxième colonne permettant d'identifier pour chaque bâtiment un type d'édifice. Pour celle-ci, j'ai utilisé le document fourni par le CAUE du Nord, « Patrimoine urbain remarquable du Nord – Typologie » répertoriant les différents types de bâtiments par catégorie et par types de maisons. Voir le paragraphe des autres documents mobilisés de ma deuxième partie.

J'ai donc obtenu ce que le village a construit comme type d'édifice pour chaque période :

- ✚ Pour la période d'avant 1850, on trouve généralement dans le centre historique de grandes maisons, mais également des

bâtiments plus modeste comme des maisons en longueurs qui sont l'amélioration des maisons élémentaires. La maison en hauteur est également présente dans le centre à l'époque, ceci a permis d'améliorer la qualité de vie des habitant tout en rentabilisant le plus possible la place d'occupation d'une parcelle.

- ✚ En ce qui concerne la période intermédiaire, le type d'habitat n'a pas beaucoup évolué avec la période précédente. Les constructions sont toujours des maisons en hauteur, des maisons en longueur et de grandes maisons. Il est cependant apparu quelques villas et maisons de maître où seule la classe la plus aisée pouvait y avoir accès.
- ✚ Pour la dernière période, après 1950, nous pouvons voir apparaître de nouveaux types de bâtiments liés à l'habitation telle que la construction en masse des pavillons, le bourg en compte environ 120. Les maisons groupées en petit pavillon, des maisons basses et des maisons en rangées ont également vu le jour dans ces années. Ces derniers reprennent la base des maisons élémentaires et des maisons en hauteur mais en s'adaptant aux attentes contemporaines.

Actuellement, nous construisons beaucoup de lotissements avec des pavillons en périphérie des villes, ce qui est regrettable pour la surface d'occupation du sol. En effet, les pavillons étant implantés au centre d'une parcelle, ils bénéficient d'un grand jardin. Cette façon de concevoir les habitations est favorable aux habitants pour leur cadre de vie chez eux mais défavorable pour la surface agricole qui a beaucoup diminué ces dernières années alors que la France est appelé « Le grenier de l'Europe ».

Village de GODEWAERSVELDE  
Carte représentant les bâtiment en fonction d'une période



Figure 17 : Carte représentant les bâtiments en fonction de trois périodes  
Source : Maximilien DARRE

La carte ci-dessus montre l'évolution du bâti dans le temps, en suivant les trois périodes vues précédemment.

On a alors 119 bâtiments datant d'avant 1850, 347 pour la période d'entre 1850 et 1950, et après 1950, il existe 388 édifices.

La carte ci-dessous indique la répartition des édifices en fonction de leurs catégories, à laquelle je les ai attribués.

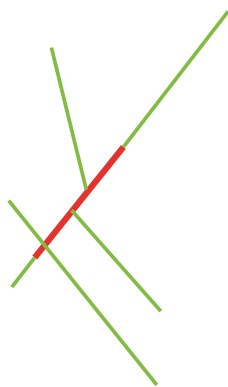
On a alors 76 bâtiments dédiés aux activités, 6 éléments remarquables pour le village, 25 édifices pour les équipements publics et 747 maisons liées à l'habitation.

Village de GODEWAERSVELDE  
Carte représentant les bâtiment en fonction de catégories



Figure 18 : Carte représentant les bâtiments en fonction de leurs catégories  
Source : Maximilien DARRE

On peut s'apercevoir que d'après ces cartes le bourg de Godewaersvelde s'est développé autour du centre historique (rouge). Ce dernier représentant la rue principale où s'est développé le cœur du village, donc lieu des premières habitations. Le développement s'est poursuivi par la création d'autres rues secondaires (vert), ces rues se sont développées dans le prolongement de la rue principale ou perpendiculaire. Dans cette deuxième période de l'évolution du village on trouve une très forte augmentation de la population qui peut s'expliquer en partie par un exode rurale pour aller en ville où sont implantées les industries de l'époque. Les rues se sont également améliorées et modernisées pour accueillir les nouveaux habitants, et avec l'arrivée de plus en plus importante de la place de la voiture.



En ce qui concerne l'évolution de la dernière période, après 1950, soit après la 2<sup>nd</sup>e Guerre mondiale et avec l'impact des trente glorieuses, ceci a effectivement modifié l'évolution du bourg de Godewaersvelde par l'agrandissement de zones d'habitations autour des deux autres périodes. Ces nouvelles zones caractéristiques de cette période prennent une surface au sol considérable par leurs

typologies, en effet pendant cette période ont construit désormais des pavillons en masse. Ce sont des maisons bâties en retrait de la rue et souvent au cœur de parcelle. Alors qu'avant 1950, les habitations étaient mitoyennes sur rues et plus en hauteur, donc prenant une occupation du sol inférieure.

En regardant les chiffres, l'habitation a doublé entre la période de 1850 et 1950 où 347 maisons se sont construites en 100 ans et la période de 1950 à aujourd'hui soit 64 ans, 388 édifices dédiés à l'habitation ont été développés.

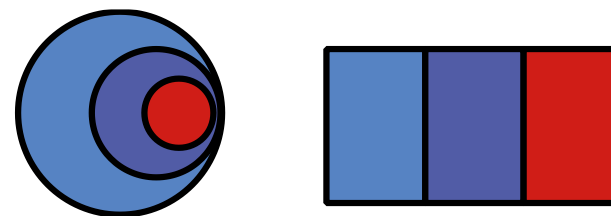
Avec la carte représentant les différentes catégories par bâtisse, on peut remarquer que les activités de proximités sont situées dans le cœur du village comme une boulangerie, alors que les usines sont plutôt à la sortie du village. Les équipements publics sont également bien répartis dans l'ensemble du village, même si elle se rassemble plus autour de la rue principale. L'habitat occupe quand à lui 87.5% des édifices du bourg. Les plus importants éléments remarquables sont situés dans le centre historique de Godewaersvelde avec au centre l'église Saint-Martin construit en 1526. Ainsi que la présence d'une brasserie datant de 1906 et d'une houblonnière construite en 1870, éléments représentatifs du bâti et du développement de la Flandre de la fin 19<sup>ième</sup> siècle au début du 20<sup>ième</sup> siècle.

On remarque deux phases d'expansion de l'habitat dans le bourg autour du centre historique construit avant 1850 :

✚ La première phase d'expansion se repère par un prolongement de la rue principale surtout à l'Est, au Nord et au Sud du centre historique. Au Sud de Godewaersvelde s'est construit plusieurs usines permettant de créer une attractivité autour de ces usines. Les autres zones d'habitation se sont construites en suivant les routes secondaires. En 1870 la gare a été mise en service, ce qui a permis au village de disposer d'une ligne de chemin de fer et de développer ces échanges avec les villes voisines Poperinge et Hazebroek. La gare cessa de fonctionner 100 ans plus tard, la commune décida de conserver l'édifice et de la réhabiliter en une école primaire.

✚ La troisième période d'extension s'est concentrée principalement au Nord-Ouest, on voit apparaître pendant cette période la construction de pavillons, de maisons en rang, de maisons basses et de maisons groupées en petit pavillon. Ces nouveaux types d'habitation deviennent de meilleures qualités pour un meilleur cadre de vie des habitants. Mais ces choix de construction ont pris une grande surface au sol du village, réduisant l'occupation agricole. On voit également apparaître de nouvelles entreprises créant de l'emploi supplémentaire pour le village.

On remarque par ce schéma les trois zones d'expansion de l'habitat, le centre historique d'avant 1850 (rouge), la première phase d'expansion d'entre 1850 et 1950 (Bleu foncé) et la deuxième période de construction depuis 1950 (bleu clair).



Ce schéma a été réalisé par mon prédécesseur Damien Blot, ancien stagiaire du CAUE du Nord. Il a pu en retirer de son propre diagnostic la forme urbaine de Godewaersvelde. Il est arrivé à la conclusion que le village est concentrique par rapport au cœur du bourg et que son évolution reste modérée autour de ce centre.

Le projet BeauRegard et plus particulièrement dans la partie « Situation et évolution des centres de villes et villages dans les tâches bâties » analyse la teneur de l'évolution d'un village. Il précise les différents types d'évolution du bâti, Godewaersvelde est bien dans le cas d'un développement modéré et concentrique depuis son noyau urbain.

De plus, son analyse revient à l'étude de Johan TERMOTE qui précise que Godewaersvelde est un village qui s'est développé autour d'une rue principale.

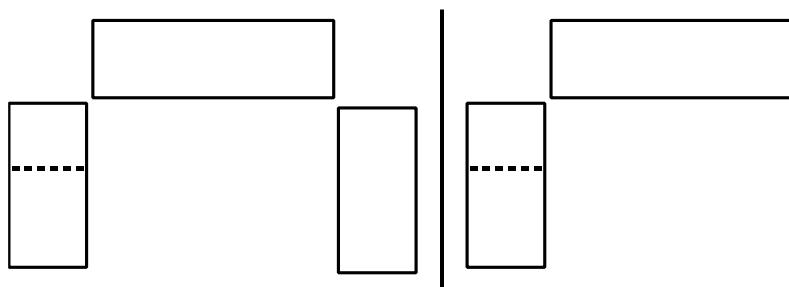
Avant l'époque industrielle de Godewaersvelde, l'agriculture était l'activité principale de la commune. C'est pourquoi on trouve généralement encore des fermes anciennes en périphérie du bourg. Ces fermes témoignent de l'importance du passé agricole du village.

Dans le village de Godewaersvelde on trouve plusieurs types de fermes :

- La ferme élémentaire constituée d'un seul bâtiment en longueur, où se regroupaient la partie habitable, le stockage des récoltes et l'étable. Ce type de ferme est apparu très tôt dans l'époque agricole.



- Puis au cours du temps, les fermes se sont développées pour améliorer le confort des habitants. En effet, l'habitation a été séparée de l'étable et du hangar. Il est donc apparu les fermes hofstèdes qui sont des fermes typiquement flamandes à cour ouverte dont les bâtiments sont en U ou en L.



La ferme hofstède étant le type de ferme le plus répandu sur la commune de Godewaersvelde. Les anciens bâtiments de la ferme sont encore présents en forme de U ou de L. Mais tous ces types de fermes ont pu disposer d'une évolution continue comme le village de Godewaersvelde, par l'amélioration des techniques agricoles et de la construction de bâtiments toujours plus imposants au fil du temps.

Pour comprendre comment le bourg de Godewaersvelde s'est développé au cours des siècles passés, il faut également regarder l'évolution du bâti autour de l'abbaye du Mont des Cats. En effet, on peut remarquer la construction d'un hameau sur le Mont des Cats, à quelques kilomètres du bourg.

Autour du Mont des Cats, des habitations ont toujours été présentes, révélant son attractivité de longue date avec l'abbaye. On remarque un développement constant de l'habitat déjà présente avant 1850 et qui a continué avec les deux autres périodes jusqu'à aujourd'hui.

Le hameau s'est donc développé en même temps que le bourg de Godewaersvelde, celui-ci étant rattaché administrativement au village mais le hameau a eu une évolution du bâti indépendante du centre du village. Les parcelles autour de l'abbaye appartenant aux Moines, c'est donc eux qui ont choisi quand développer de l'habitat autour du Mont. Les Moines auraient pu tout vendre à des particuliers pour la construction d'habitation mais ils préférèrent garder un espace le plus naturel possible composé de végétation, pour avoir une qualité

du patrimoine et ainsi éviter toutes zones artificielles près de leur abbaye.



Figure 19 : Cartes de 1870 et de 1950 du Monts des Cats  
Source : S-Pass0org

#### A. Planches thématiques

Avec cette analyse du bourg de Godewaersvelde, j'ai réalisé cinq planches thématiques prenant comme modèle les quatre catégories précédemment utilisées pour séparer chaque bâtiment. La cinquième catégorie représentant les estaminets et restaurants que l'on peut trouver sur Godewaersvelde, nous avons donc deux cartes pour les activités, la deuxième ne prend en compte que les commerces, les usines, et les services. Sur les cinq planches, tout n'est pas représenté à cause du nombre, c'est donc un choix personnel d'avoir choisi ces lieux, pour leurs caractéristiques et pour représenter une meilleure diversité de Godewaersvelde. En effet le village dispose d'un dynamisme important qu'il met en avant pour créer des lieux attractifs.

Ces planches doivent montrer l'ensemble du bourg de Godewaersvelde, et ce qui m'a semblé le plus important. L'organisation structurelle est donc montrée par ces cinq planches thématiques, avec en plus la carte des différentes catégories pour le bâti. Godewaersvelde a une organisation assez simple par le fait de trouver des activités de proximité au centre, des usines et des fermes à la sortie du bourg, des équipements publics répartis principalement sur la rue centrale et de l'habitation disposée normalement en fonction de leurs périodes. Tout étant parti de l'église point central du noyau du village primitif.

C'est un travail qui permet de classer et de répertorier tous les éléments caractéristiques de l'environnement que produit Godewaersvelde et ainsi créer des polarités.

Village de GODEWAERSVELDE  
 Planche des éléments remarquables et religieux



Cimetière Anglais,  
de la Première  
Guerre mondiale



Chapelle de la  
reconnaissance  
à notre Dame de  
Lourdes



La brasserie  
St-Eloi



L'église Saint-  
Martin



Blockhaus  
de la ligne  
Maginot



Ancienne  
usine



La Becque  
urbaine :  
Vleterbecque



Le négociant  
en Houblon

\*Sources : ● S-pass, www.godewaersvelde.fr et Google streetview

Figure 20 : Planche thématique des éléments remarquables  
 Source : Maximilien DARRE

Chaque planche thématique montre les entités les plus importantes du village pour leur histoire, leur patrimoine, leur architecture, leur caractère et le cadre de vie qu'elle dégage auprès des habitants.

## II. Identification de cinq changements majeurs

### A. Cinq situations différentes dans le village

La partie sur l'évolution du bourg de Godewaersvelde va me permettre d'identifier dans le village les cinq changements majeurs du village. Ce sont avec les planches thématiques que j'ai pu trouver les cinq situations :

- ✚ Le commerce de proximité, ou les usines ou les fermes des alentours sont nécessaires à tout village pour permettre de créer de l'activité et avoir un dynamisme fort. Ces éléments sont surtout élémentaires à tout village
- ✚ Les estaminets, lieu de rencontre et de convivialité entre habitant du village depuis longtemps. Le plus ancien des estaminets de Godewaersvelde remontent à 150 ans, il reste encore aujourd'hui ce lieu dynamique du village
- ✚ Les équipements publics sont essentiels pour faire vivre un village. Ceux-ci montrent également le développement du village et de ce qu'il propose pour répondre aux besoins de la population
- ✚ Les éléments remarquables enrichissent un village au niveau du patrimoine mais également de l'architecture. Godewaersvelde possède quelques éléments remarquables comme son église, sa brasserie, sa houblonnière, son blockhaus, son ancienne gare, etc.
- ✚ Les maisons représentent la partie privée des habitants dans un village. Ces habitations prenant la place la plus importante dans un village tel que Godewaersvelde

Figure 21 : Photographie du village de Godewaersvelde

Source : S-pass.org, Google street view



- ✚ Commerce de proximité : une boulangerie

✚ Le Blauwershof : Estaminet



- ✚ La mairie, équipement publics de la commune

✚ L'église Saint Martin : élément remarquable



- ✚ Habitat individuelle



## B. Questionnaire

Pour apporter un regard extérieur sur les cinq changements majeurs de Godewaersvelde, j'ai réalisé un questionnaire que j'ai directement mis en application sur le terrain avec les habitants du village. Pour alimenter les réponses et les points de vue j'ai demandé à des personnes extérieures au village de répondre à ce questionnaire, ainsi avoir une plus grande variété de réponse.

Dans un premier temps, j'ai pris les cinq situations différentes précédemment expliquées, puis j'ai demandé aux personnes interrogées de me dire à quoi ils pensaient en premier quand on leur dit « Godewaersvelde ». Après, ils ont pu choisir la situation qu'ils préfèrent et pourquoi ce choix-là. En dernier, ils devaient me dire si le plus important dans la situation choisie, c'est le cadre de vie, l'architecture ou le patrimoine.

Les équipements publics et les commerces de proximité ont été le plus choisis par les personnes questionnées, pour des raisons pratiques et de dynamisme.

Exemple : éviter de faire des kilomètres pour emmener ses enfants à l'école.

En effet la commune de Godewaersvelde répond bien aux attentes des habitants. Le village dispose de 31 bâtiments dédiés aux équipements publics :

- ✚ La mairie, lieu incontournable de tout village qui gère le village
- ✚ Une école maternelle et une école primaire

- ✚ Une maison de retraite pour les séniors
- ✚ Un centre de loisir pour les occupations des vacances
- ✚ Une médiathèque et centre socio culturel pour un développement culturel
- ✚ Un bourloire endroit de jeux typiquement flamand
- ✚ Un musée pour la diversité et la connaissance du village
- ✚ Une salle des fêtes pour les grandes occasions
- ✚ ...

Le bourg possède 76 lieux d'activités que ce soit des commerçants, des services, des usines ou de la restauration:

- ✚ Deux boulangeries
- ✚ Deux boucheries
- ✚ Quelques usines encore en fonctionnement
- ✚ Des services à la santé
- ✚ Des estaminets et de la restauration
- ✚ Un coiffeur
- ✚ ...

Le bourg a donc une diversité des services, qui est très importante pour avoir un développement et un dynamisme constants et rester un pôle d'attractivité.

Les dernières réponses concernant le choix entre le cadre de vie, l'architecture ou le patrimoine démontrent que la plus part préfère vivre dans un village où le cadre de vie est important et mis en avant.

Le cadre de vie de Godewaersvelde étant tout particulièrement apprécié des habitants. La commune du village met en effet tout ce qu'elle peut pour améliorer continuellement son cadre de vie.

Par exemple, la commune organise tous les deux ans la fête de la plume.



Village de Godewaersvelde  
Questionnaire sur les cinq changements de situations



<p>Quand on vous dit "Godewaersvelde" à quoi pensez vous en premier ?</p>	<ul style="list-style-type: none"> <li>- Un cadre de vie exceptionnel</li> <li>- Lieu où il fait bon de vivre</li> <li>- Un village assez complé : commerces, équipements publics, lieu de rencontre ..</li> <li>- Un bourg éloigné des grandes villes</li> <li>- Commerces et équipements publics de bases : boulangerie, mairie, boucherie, écoles, ...</li> <li>- Un village paisible</li> <li>- Un travail</li> </ul>		
Photos	Choix	Pourquoi	Cade de vie / Architecture / Patrimoine
<p>Commerce de proximité</p> 	<p>5</p>	<ul style="list-style-type: none"> <li>- Montre l'attractivité du village et ce qui attire les personnes a venir vivre dans une ville</li> <li>- Montre le dynamisme et le développement d'un village</li> <li>- Commerces de proximité qui sont élémentaires à tout village</li> </ul>	<ul style="list-style-type: none"> <li>- Cadre de vie mentionné 5 fois</li> </ul>
<p>L'estaminet, lieu de rencontre</p> 	<p>3</p>	<ul style="list-style-type: none"> <li>- Représente les caractéristiques du village, ici les estaminets typiquement Flamands</li> <li>- Lieu de rencontre entre habitant depuis des générations</li> </ul>	<ul style="list-style-type: none"> <li>- Cadre de vie mentionné 2 fois</li> <li>- Patrimoine mentionné une fois</li> </ul>

Figure 22 : Questionnaire sur les cinq changements majeurs de Godewaersvelde posé aux habitants  
Source : Maximilien DARRE

### III. Vérification des polarités du bourg et transmission

#### A. Les polarités décelées

C'est donc par le questionnaire que j'ai pu trouver les différentes polarités du bourg de Godewaersvelde. Ces polarités seront centrées sur le cadre de vie que génère le village avec ses édifices et ses lieux. En effet, le bourg propose à ses habitants mais également aux touristes un cadre de vie plutôt élevé et accueillant. Les habitants interrogés ont précisé à plusieurs reprises leurs contentements envers ce village qui est très calme et paisible.

C'est donc en prenant les équipements publics, les commerces de proximité et quelques éléments remarquables du patrimoine du village tel que l'église que l'on peut faire un inventaire des polarités du bourg.

Une polarité peut se définir dans le domaine de l'urbanisme étant une entité créant une attractivité et des liens avec d'autres polarités.

Les polarités de Godewaersvelde ainsi décelées sont principalement tournées vers l'ancienne gare où la place n'a pas changé en plus de cent ans, en effet, lorsque la gare ferroviaire a été construite pendant la période industrielle, des commerces de proximité (coiffeur et estaminet) se sont implantés en face de la gare pour profiter de l'attractivité de la gare.

La place avec son église peut être également considérée comme polarité qui génère depuis sa construction une importante qualité de vie. Des commerçants sont présents en face de l'église soit sur la rue principale du bourg, avec en plus la Mairie. Cette église fut démolie suite à un incendie en 1902. Lorsqu'elle a été reconstruite de 1904 à 1906, l'architecte en charge de sa construction l'a gardé au centre du village et toujours face à la rue principale, restant un témoin de l'époque et de son importance.

De plus, ces deux polarités sont depuis toujours en liaison avec une rue. Cette rue part du côté Est de l'église et arrive directement face à la gare. C'est donc une traverse et un accès continu entre les deux, que la commune de Godewaersvelde a et doit garder.



Figure 23 : Rue reliant l'ancienne gare à la place du village  
Source : Google street View

Ce référentiel au Carnet de Consultance de Godewaersvelde, réalisé par le CAUE du Nord

Nous pouvons donc considérer ces deux polarités comme deux noyaux du village. Ceci se confirme avec le projet d'une nouvelle zone d'habitation réalisé par Alphaville. En effet, ce projet situé le long de l'ancien chemin de fer se voit relié au reste du bourg par deux traverses, une donnant sur l'école, anciennement la gare, et par la même occasion sur le centre historique où se trouve l'église mais on peut trouver comme deuxième lien pour ce projet, un accès sur la deuxième école de Godewaersvelde. Ce qui peut se traduire comme étant le troisième noyau du village. Ces trois noyaux restent des lieux d'attractivité importante et restent dans le cadre de vie recherché par les habitants (des équipements publics, des commerces de proximité, et quelques éléments remarquables).

Le cadre de vie de Godewaersvelde étant tout particulièrement apprécié par les habitants, ceci peut s'expliquer également par une qualité environnementale élevée que Godewaersvelde a pu préserver au cours du temps.

On remarque sur cette carte réalisée avec le logiciel MapInfo, que la végétation occupe une place assez importante dans le bourg. En effet, elle a conservé une présence forte après des siècles de développement du village, passant par tous types de constructions.

L'habitation pavillonnaire des nouvelles zones d'habitations de la dernière période, occupe une surface au sol très importante mais ces dernières ont gardé des espaces végétalisés alors que proches du centre historique les espaces verts se font plus rares. De plus, on peut remarquer qu'une ligne de végétation suit l'ancien chemin de fer, celle-ci restant très visible sur la carte.

Cette ligne créant un corridor écologique entre Poperinge et Hazebroeck. Ces deux villes étaient déjà en lien avec le chemin de fer qui passait par Godewaersvelde.



Figure 24 : Carte représentant la végétation dans Godewaersvelde  
Source : Maximilien DARRE

Un deuxième espace vert se dégage de Godewaersvelde, il se situe au Nord-Est du centre du bourg et le long du chemin de fer après la gare en direction de Poperinge. Mais cette zone végétale a pour projet d'être réhabilitée en zone d'habitation. Ce projet va essayer de garder la ligne d'espace vert créée par l'ancien chemin de fer, l'espace végétalisé sera tout de même réduit.



Figure 25 : Image du projet d'habitation à Godewaersvelde  
Source : CAUE du Nord

Le bourg de Godewaersvelde a gardé et continuera de conserver ses espaces verts pour avoir un cadre de vie environnemental agréable et apprécié des habitants.

En effet, la commune de Godewaersvelde a établi un programme visant à améliorer le cadre de vie de Godewaersvelde, « *Le plaisir à vivre de ses habitants et le développement de ses atouts touristiques, ces deux thèmes se retrouveront en filigrane de toutes les actions à venir. La volonté est de maintenir et de reconstituer un caractère fortement rural, une présence forte de la nature dans ses*

*caractéristiques locales et une qualité de l'environnement qui dans certaines parties du village a été malmenée* », en coopération avec les communes voisines, Méteren et Berthen adhérentes à la charte intercommunale des communes des Monts de Flandre - Val de Lys et avec la Belgique pour aboutir à une abolition des frontières.

La commune a toujours essayé de garder son cadre de vie et ses polarités en créant de nouveaux lieux d'attractivité, l'exemple de changement de destination de la gare en est un. Le village investit également depuis toujours en ces équipements publics, en ce moment, la commune construit une salle omnisport près de la salle des fêtes et du terrain de sport.

### B. Connaître Godewaersvelde par la transmission

Pour permettre au plus grand nombre de connaître le village de Godewaersvelde, avec Eva Fouldrin, Amélie Machelart et Alexis Longuespet, stagiaires également du CAUE du Nord et étudiants de la licence professionnelle, nous avons créé une plaquette qui sera un outil de transmission de la commune comme dispositif pédagogique.

Cet outil réunit nos quatre problématiques, ma partie sera quant à elle orientée sur le cadre de vie et sur les polarités que dégage Godewaersvelde. Avec en plus une partie sur l'évolution du bourg pour montrer comment il s'est développé au cours de trois grandes périodes de l'histoire de la Flandre Intérieure et montrer le lien entre les polarités et l'évolution du bâti dans le temps.

C'est donc ainsi que j'ai repris les éléments publics, les commerces de proximité et l'élément le plus remarquable pour raconter le cadre de vie et l'environnement que génère Godewaersvelde et ainsi savoir quelle entité peut créer de l'attractivité. Ce cadre de vie plutôt élevé n'a pas changé depuis plus de cent ans, il est toujours mis en avant et apprécié du grand public.

En effet, prenons l'exemple de l'ancienne gare de Godewaersvelde. Cette dernière a été construite pendant le développement de l'industrie et des chemins de fer, la gare étant un nouveau lieu d'attractivité pour ces connexions à un territoire plus grand, des commerces se sont donc construits autour de cette polarité. Cent ans plus tard, la gare est devenue une école primaire donc elle reste une polarité et un lieu de rencontre avec la présence toujours de commerce en face.

Cet exemple peut également s'appliquer à la place et à l'environnement autour de l'église qui a vu sur le Mont des Cas et sur le point le plus bas du village qui représente le passage de la Becque dans la vallée, ou s'appliquer aux estaminets toujours présents.

La commune pourra donc utiliser cet outil pour connaître les polarités et ainsi les mettre en avant pour répondre au besoin d'une population.

Le questionnaire peut également être un outil de transmission pour savoir ce que pensent les habitants et les touristes du village de Godewaersvelde et de savoir ce qui est important dans les éléments qui les entourent dans la vie de tous les jours.

C'est aussi un dispositif pédagogique pour des personnes extérieures au village qui veulent venir découvrir le bourg de Godewaersvelde. Chacun ayant traité une problématique différente du village mais étant tous les quatre orientés sur l'histoire, la mutation, et le patrimoine agricole des différentes entités de Godewaersvelde.

En effet, avec le cadre de vie conservé au cours des années, Eva FOULDRIN montrera un mémoire en image de Godewaersvelde, Amélie MACHELART décrira les caractéristiques des fermes remarquables et Alexis LONGUSEPEE expliquera la mutation du paysage.

Pour participer à l'échange et à la transmission de nos analyses sur Godewaersvelde, l'outil du CAUE du Nord, répond en effet à ces attentes. Celui-ci va permettre de communiquer ce que nous avons retenu du village et ainsi transmettre aux acteurs du territoire et aux publics l'analyse d'un village d'hier à aujourd'hui.

Nous avons donc créé chacun une plaquette sur sa problématique que nous réunirons pour en former qu'une seule. Cette première plaquette s'inspirant du projet BeauRegard. Puis voulant se rapprocher du carnet de territoire que le CAUE du Nord a créé, nous avons modifié nos plaquettes pour obtenir ce résultat. Puis pour ma problématique de l'évolution du bourg, j'ai créé quatre marqueurs qui seront reliés à la plaquette précédente et pourrons ainsi être mis sur S-Pass Territoire pour servir d'outil de transmission. Nos quatre plaquettes seront réunies dans un même carnet pour faire connaître et comprendre ce territoire,



1<sup>er</sup> Plaquette basée sur l'étude BeauRegard



2<sup>ème</sup> Plaquette basée sur l'étude BeauRegard



Plaquette du cadre de vie basée sur le carnet de territoire



Plaquette de l'évolution du bourg basée sur le carnet de territoire

Figure 26 : Evolution de la plaquette de transmission  
Source : Maximilien DARRE



Figure 27 : Marqueurs en liens avec la plaquette basée sur le carnet de territoire  
Source : Maximilien DARRE



## Conclusion générale

Ce stage de trois mois, au sein du CAUE du Nord, nous a permis de voir la procédure que mène le CAUE dans sa politique d'échanges et de partage des données.

Ce stage nous a confirmé qu'un territoire est perpétuellement en mouvement et en évolution, qui interagit avec des acteurs. Ces derniers façonnent le territoire au cours du temps.

Ce stage est le résultat de la licence professionnelle qui doit passer par la confrontation du milieu professionnel de l'aménagement du territoire et urbanisme, qui demande beaucoup de rigueur et d'observations et d'un nouveau niveau de responsabilité.

L'échange et la communication étant un des piliers du CAUE du Nord, nous avons mis en pratique ce pilier par la transmission de nos analyses personnelles sur l'évolution d'un village de la Flandre Intérieure. Cela permettant de partager aux plus grands nombres notre compréhension du territoire étudié.

Par l'utilisation de plusieurs méthodes telles que celle propre au CAUE du Nord que j'ai pu apprendre à étudier le développement au cours du temps d'un village

C'est donc en partant de l'analyse de l'évolution du bourg de Godewaersvelde en fonction de trois grandes périodes et des catégories de chaque bâtiment que j'ai pu en tirer les situations différentes présentent dans le village.

Ces changements me menant directement au point fondamental que Godewaersvelde met en avant et que le bourg doit préserver. En effet, depuis des siècles ce village de la Flandre Intérieure a conservé un cadre de vie agréable et apprécié des habitants.

Ce travail s'est réalisé dans une autonomie tout en progressant dans une dynamique continue au cours de ce stage. De plus, ce rapport d'activités n'aurait pu se réaliser sans un travail commun, en effet, nous n'aurions pu aboutir à nos réflexions personnelles sans se transmettre entre nous nos acquis.

Les connaissances dont j'ai pu en tirer de ce stage me servira pour l'aboutissement de mes projets à avenir, en confirmant mon choix pour l'étude de l'espace urbain.

## Bibliographie

- CAUE du Nord, rapport d'activité 2012.
- Cultuurhistorische Atlas Van de Dorpen in de Westhoek, de Johan TERMOTE, 2008.
- Atlas Van de Dorpen Van Heuvelland, de Ugent Labo-S, 2008.
- Projet européen BeauReagrd : Les clés de lecture du Val de Sambre Transfrontalier, 2007.
- Patrimoine urbain remarquable du Nord – Typologies, du CAUE du Nord, 2006.
- Rapport d'activité : Décodage de l'évolution des formes urbaines et des polarités en Flandre Interieure, de Damien BLOT, 2013.
- Carnet de Consultance de Godewaersvelde, CAUE du Nord, 2013
- Carnet de Ville de Godewaersvelde, CAUE du Nord, 2013
- Carnet de Territoire de la Flandre Intérieur, CAUE du Nord, 2013
- Espace urbain : Vocabulaire et morphologie, de Bernard Gauthiez

## Bibliographie

- [www.caue-nord.com](http://www.caue-nord.com)
- [www.portail.s-pass.org](http://www.portail.s-pass.org)
- [www.wikipedia.fr](http://www.wikipedia.fr)
- [www.geoportail.fr](http://www.geoportail.fr)
- [www.maps.google.fr](http://www.maps.google.fr)
- [www.godewaersvelde.fr](http://www.godewaersvelde.fr)
- [www.payscoeurdeflandre.net](http://www.payscoeurdeflandre.net)
- [www.paysdeflandre.fr](http://www.paysdeflandre.fr)
- [www.bing.com/maps](http://www.bing.com/maps)
- [www.interreg-fwvl.eu](http://www.interreg-fwvl.eu)

## Table des figures

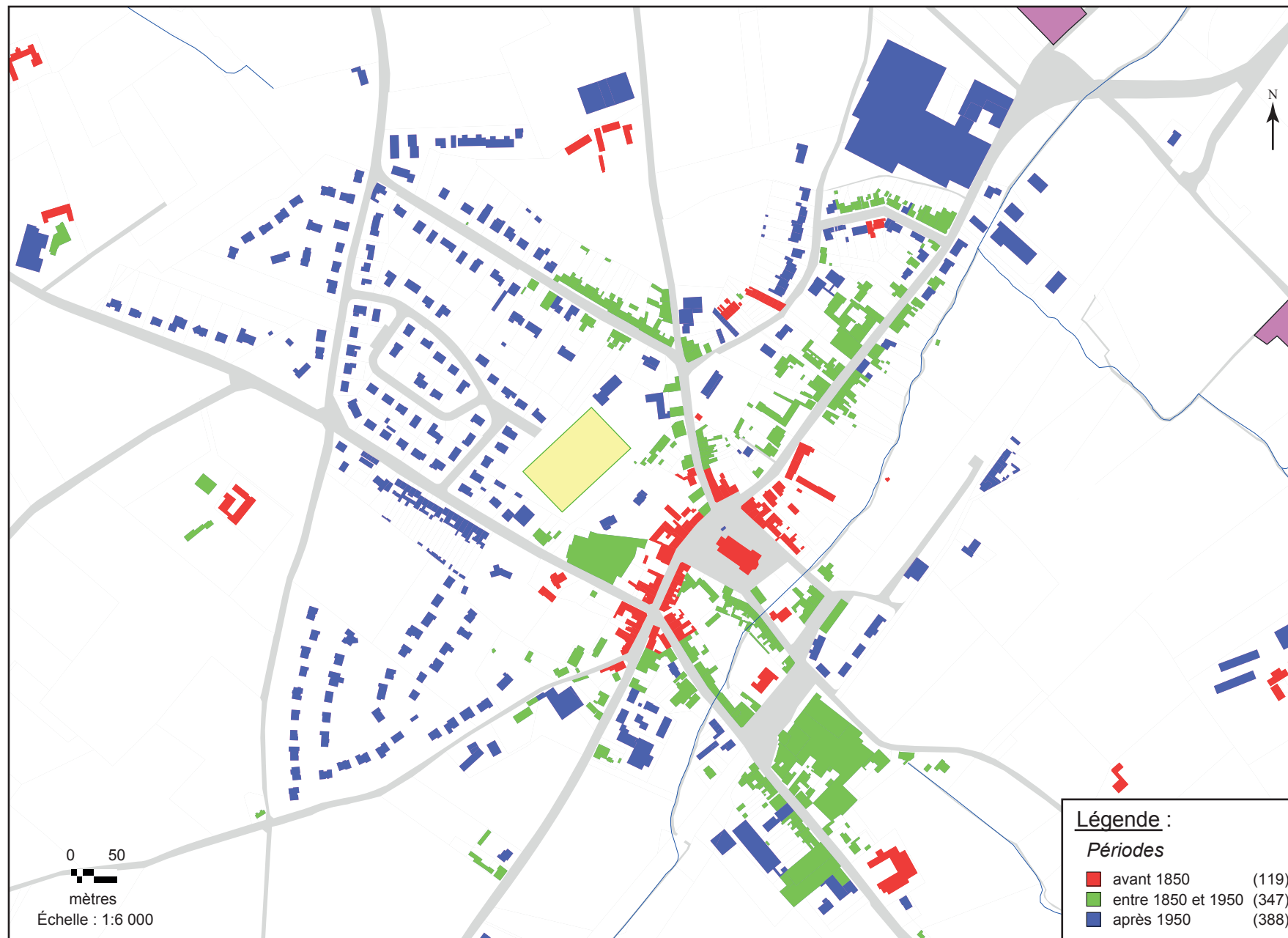
<i>Figure 1 : Façade principale de bâtiment de CAUE du nord</i> .....	7
<i>Figure 2 : Recette du Caue du Nord en 2012</i> .....	10
<i>Figure 3</i> .....	12
<i>Figure 4: Les clés de lecture pour la commune la commune Ferrière-la-Grande</i> .....	14
<i>Figure 5 : Les clés de lecture pour la commune la commune Ferrière-la-Grande</i> .....	14
<i>Figure 6 : Les différents niveaux d'implication du citoyen en démocratie</i> .....	16
<i>Figure 7 : Plateforme collaborative S-PASS territoires</i> .....	17
<i>Figure 8 : Plateforme collaborative S-PASS territoires</i> .....	19
<i>Figure 9 : Une planche de Carnet de territoire les Flandre la partie Comprendre le socle du territoire.</i> .....	21
<i>Figure 10 : Planche de présentation d'une église au village patrimoine Godewaersvelde.</i> .....	23
<i>Figure 11 : Carte du fond de plan utilisé sur S.I.G.</i> .....	28
<i>Figure 12 : Photographie du village de Godewaersvelde et du village de Boeschèpe</i> .....	29
<i>Figure 13 : Carte de Yohan TERMOTE sur la forme des villages</i> .....	31
<i>Figure 14 : Situation et évolution des centres de villes et villages dans les tâches bâties</i> .....	33
<i>Figure 15 : Carte représentant l'hydrologie, le relief, et les bâtiments de la commune de Godewaersvelde</i> .....	37
<i>Figure 16 : Table attributaire de la carte des bâtiments</i> .....	39
<i>Figure 17 : Carte représentant les bâtiments en fonction de trois périodes</i> .....	40
<i>Figure 18 : Carte représentant les bâtiments en fonction de leurs catégories</i> .....	40
<i>Figure 19 : Cartes de 1870 et de 1950 du Monts des Cats</i> .....	44
<i>Figure 20 : Planche thématique des éléments remarquables</i> .....	45
<i>Figure 21 : Photographie du village de Godewaersvele</i> .....	46
<i>Figure 22 : Questionnaire sur les cinq changements majeurs de Godewaersvelde posé aux habitants</i> .....	48
<i>Figure 23 : Rue reliant l'ancienne gare à la place du village</i> .....	49
<i>Figure 24 : Carte représentant la végétation dans Godewaersvelde</i> .....	50
<i>Figure 25 : Image du projet d'habitation à Godewaersvelde</i> .....	51
<i>Figure 26 : Evolution de la plaquette de transmission</i> .....	53
<i>Figure 27 : Marqueurs en liens avec la plaquette basée sur le carnet de territoire</i> .....	54

## Annexes

1 : Carte représentant l'évolution des bâtiments en fonction de trois périodes du bourg de Godewaersvelde.....	59
2 : Carte représentant des bâtiments en fonction de quatre catégories du bourg de Godewaersvelde.....	60
3 : Planche thématique sur les activités présentes à Godewaersvelde.....	61
4 : Planche thématique sur les équipements publics de Godewaersvelde.....	62
5 : Planche thématique sur les restaurants et estaminet.....	63
6 : Planche thématique sur l'habitat.....	64
7 : Planche thématique sur les éléments remarquables de Godewaersvelde.....	65
8 : Les cinq changements majeurs de Godewaersvelde.....	66
9 : Le questionnaire des cinq situations posées aux habitants du bourg de Godewaersvelde.....	67
10 : Ma première plaquette personnelle de transmission commune qui montre le cadre de vie du village conservé au cours du temps.....	69

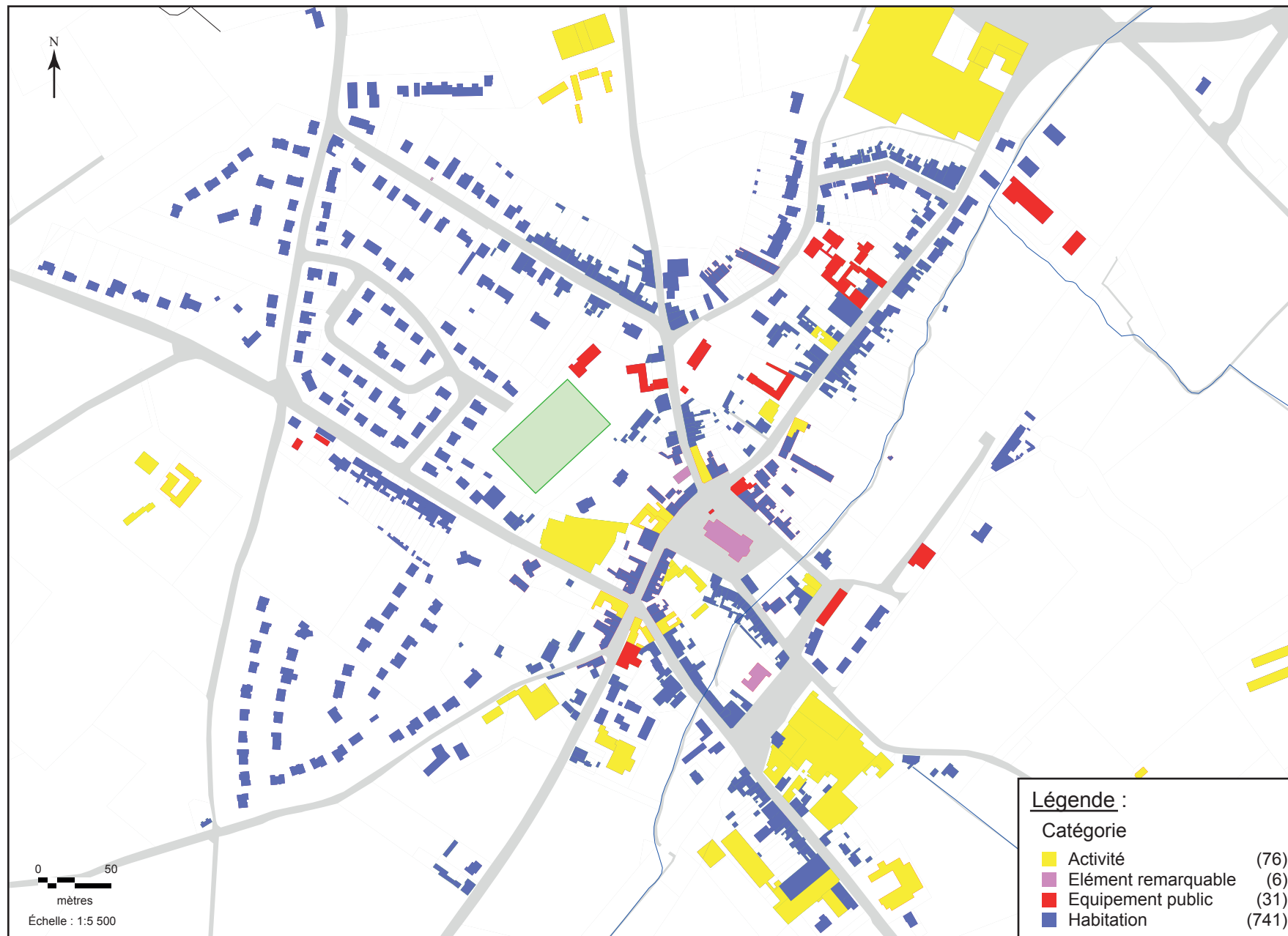
# Village de GODEWAERSVELDE

Carte représentant les bâtiment en fonction de trois périodes



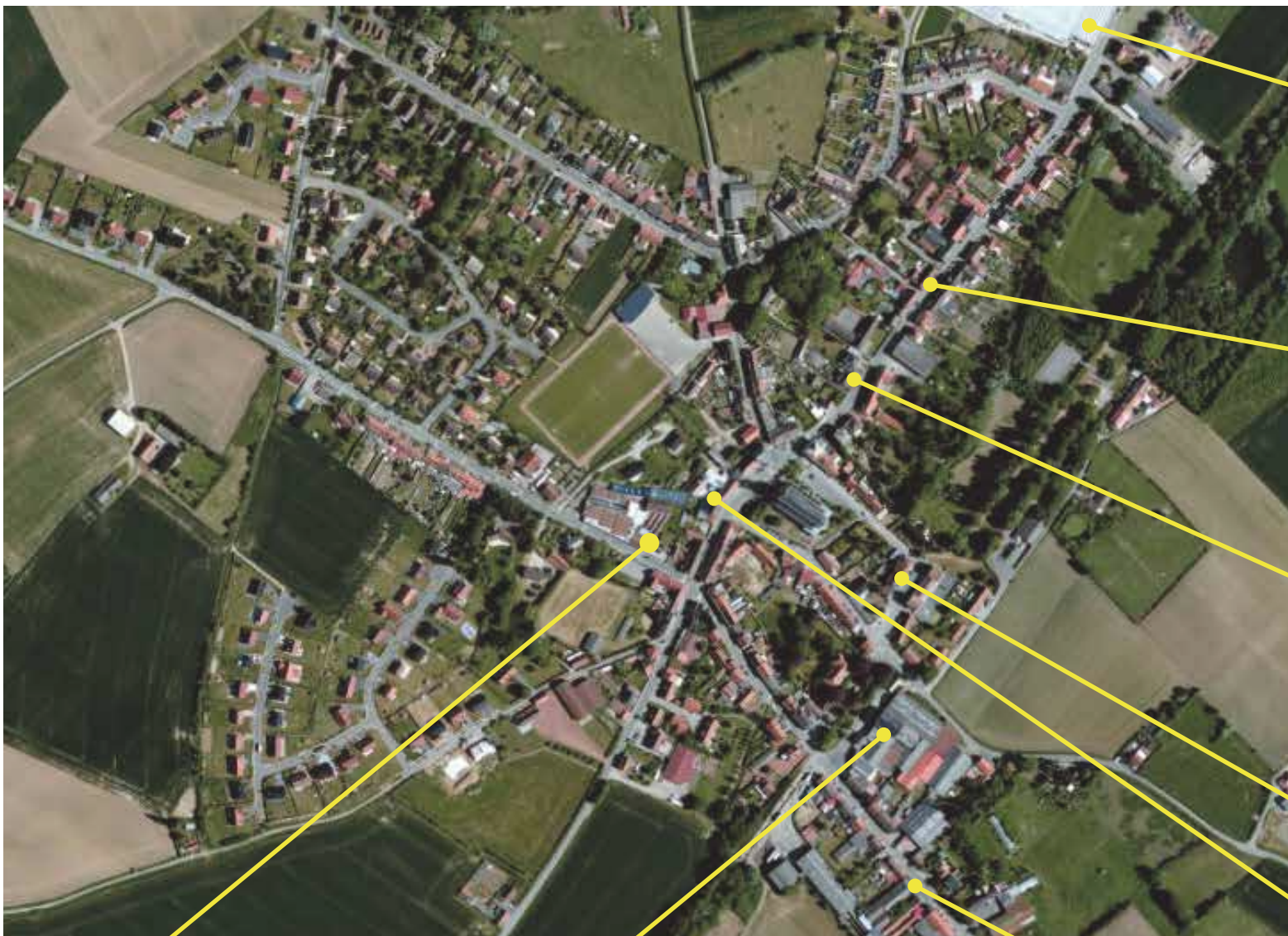
# Village de GODEWAERSVELDE

Carte représentant les bâtiment en fonction de catégories



# Village de GODEWAERSVELDE

## Planche des Commerces Alimentaires, de la Construction et Divers



\* FLAUW  
Manutentions  
\* Serre Darrou  
\* SAERTEEL



Boulangerie -  
Pâtisserie  
Dequeker



Pharmacie de  
l'ABBAYE



Sandrine H :  
Coiffure



Xavier PIRON  
et Compagnie  
Atelier de  
tissage



usine ...



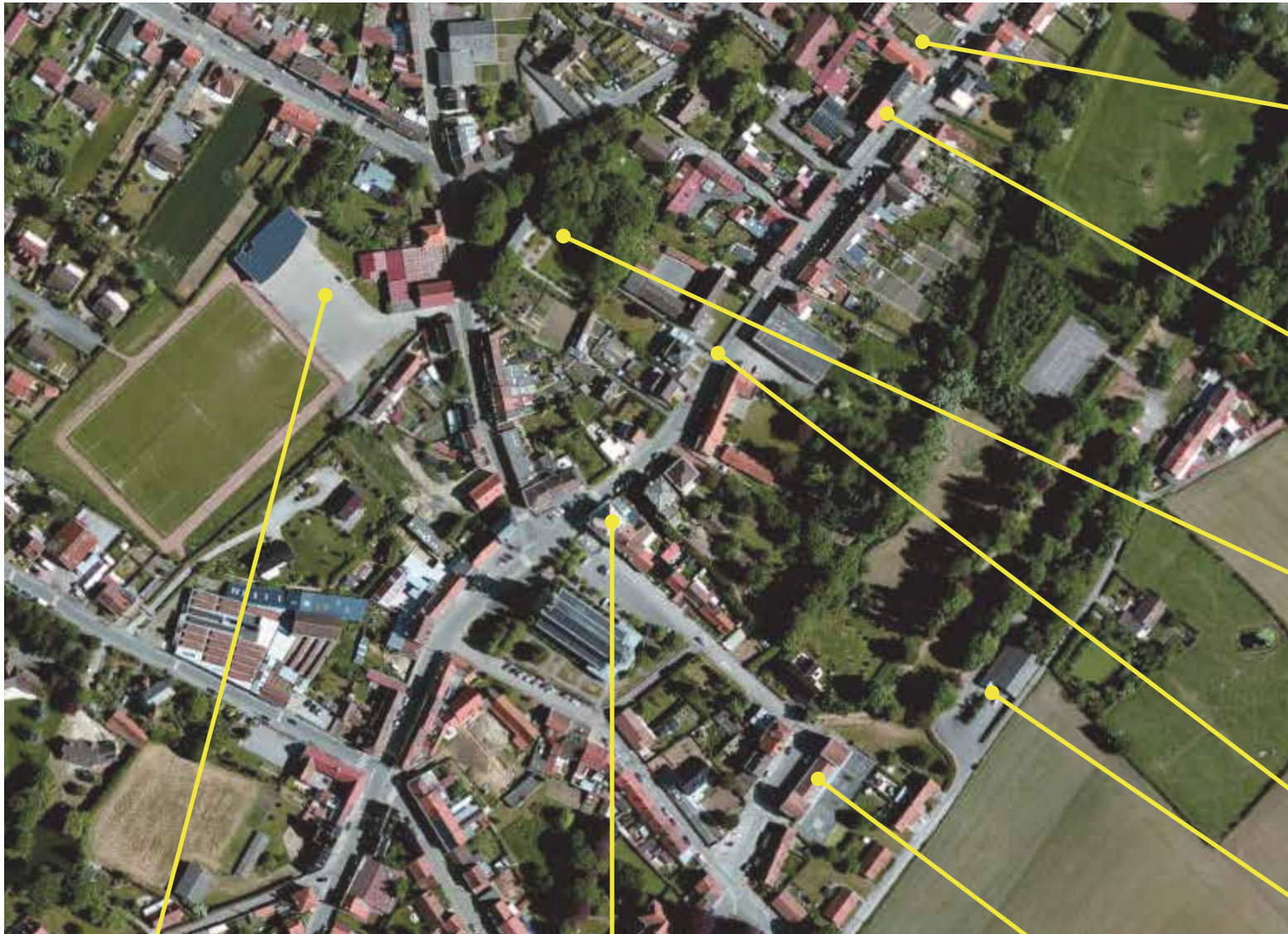
Laudsport  
Racing  
Services &  
NDFI – Loisirs



Santé :  
Ensemble  
de Docteurs

# Village de GODEWAERSVELDE

## Planche des Equipements Publics



Médiathèque et le centre socio culturel



Maison de Retraite



Musée de la vie frontalière



Ecole St Gérard et St Constance



Salle des fêtes et Terrain de Sport



Mairie



Ecole Jacque-Prévert, garderie périscolaire et ancienne gare

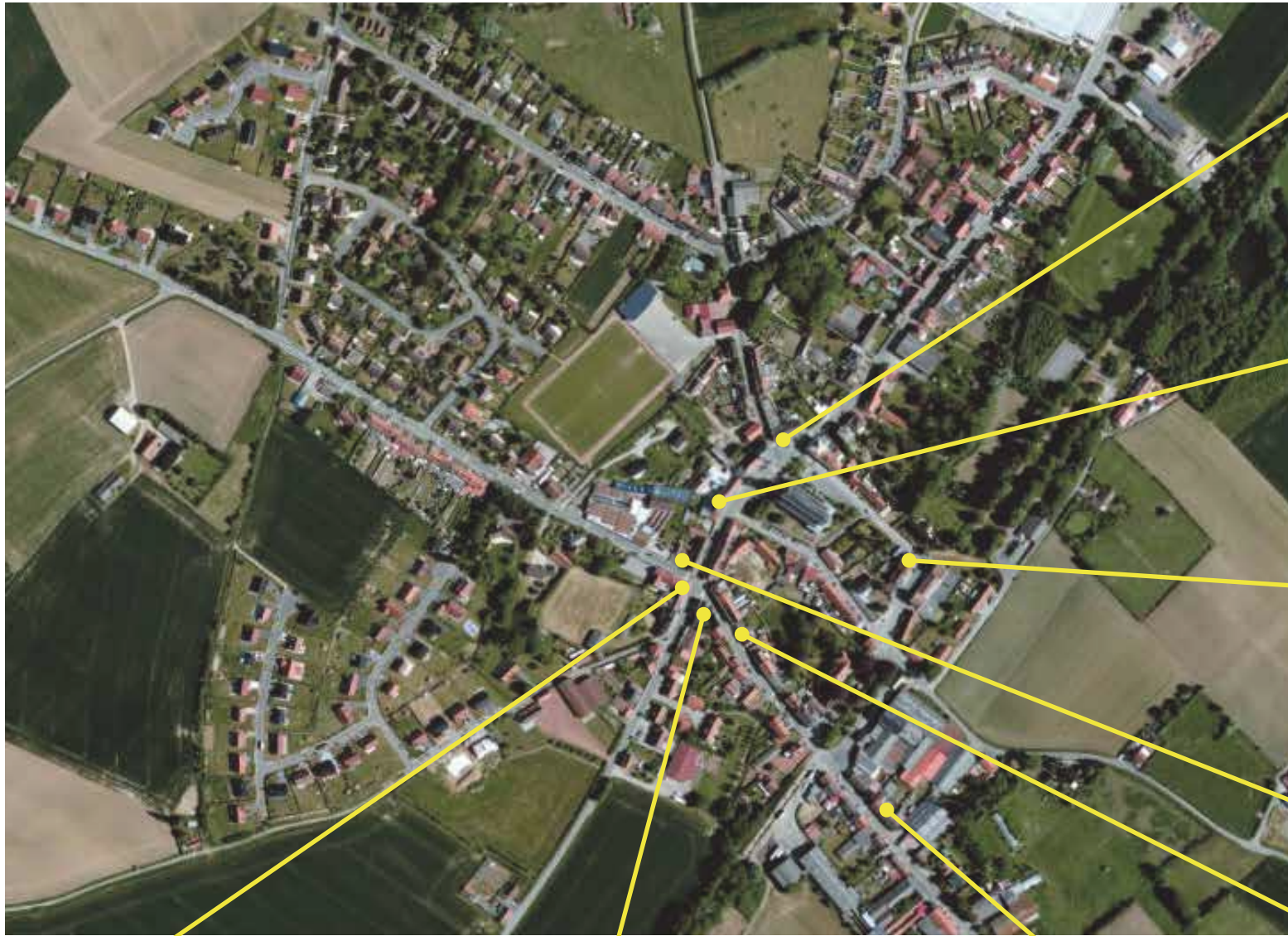


Espace associatif : Le Bourloire



# Village de GODEWAERSVELDE

## Planche des Estaminets, des restaurants et des Cafés



L'Estaminet :  
Café-Pressé-  
Relais Poste



Pic Frites :  
Friterie



A l'ancienne  
Gare : Estaminet



Au Repos du  
guerrier :  
Café



Café du  
Centre :  
Estaminet de  
1860



Le Blau-  
wershof :  
Estaminet du  
20<sup>ème</sup> siècle



Au coeur des  
Monts : Café-  
Boucherie de  
1900

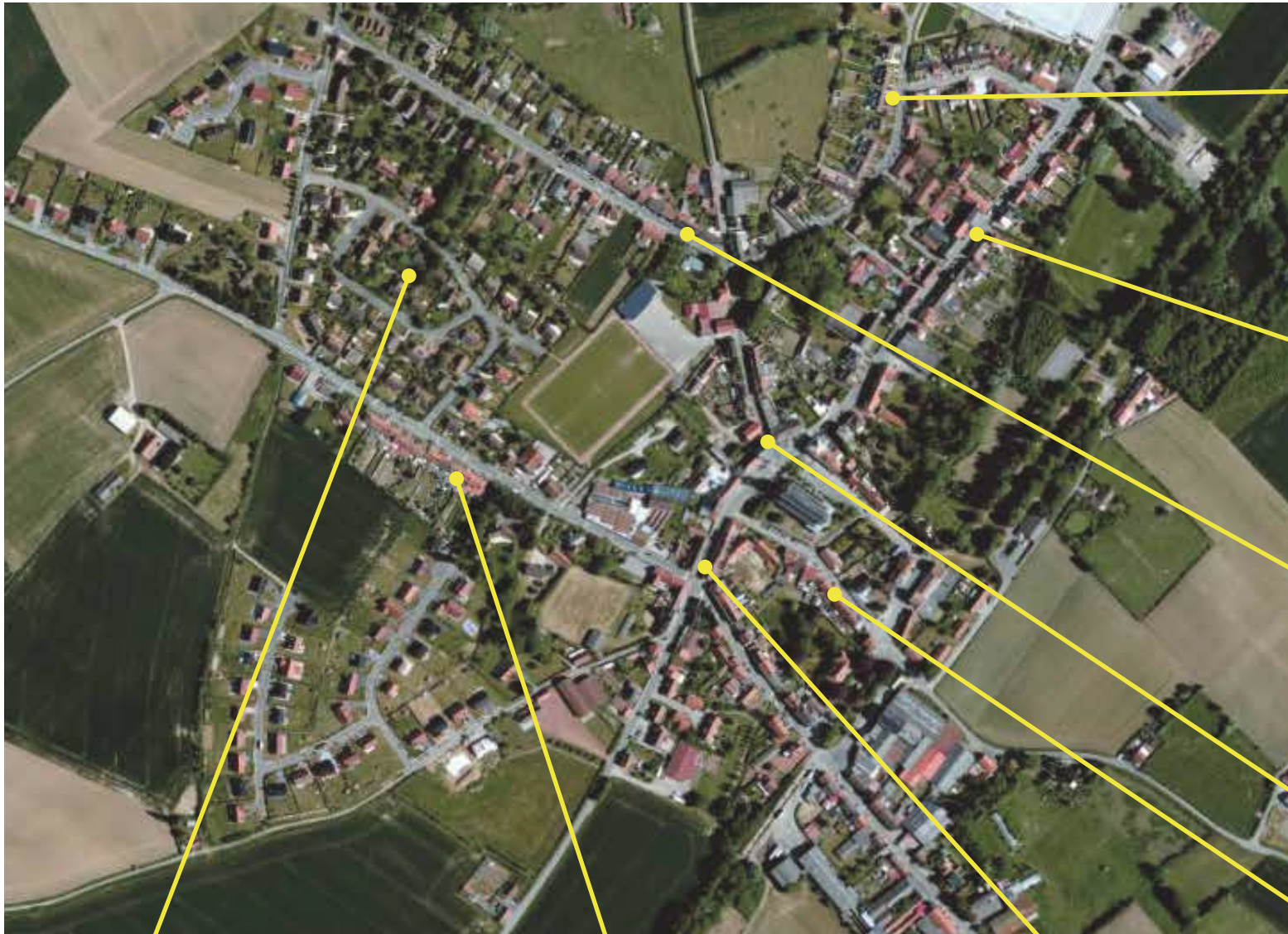


Au Roi du  
Potje Vleesch:  
Produits  
régionaux-  
Estaminet de  
1955

\*Sources : ● S-pass, www.godewaersvelde.fr et Google streetview

# Village de GODEWAERSVELDE

## Planche des types d'habitations



- Maison en petit pavillon groupé

\* après 1950



- Maison en longueur  
- Grande maison

\* entre 1850 et 1950



- Grande maison

\* entre 1850 et 1950



Une grande demeure de notable de 1922



- Maison en lotissement

\* après 1950



- Maison en rang/ maison de cité

\* entre 1850 et 1950



Centre historique :  
- Grande maison

\*avant 1850

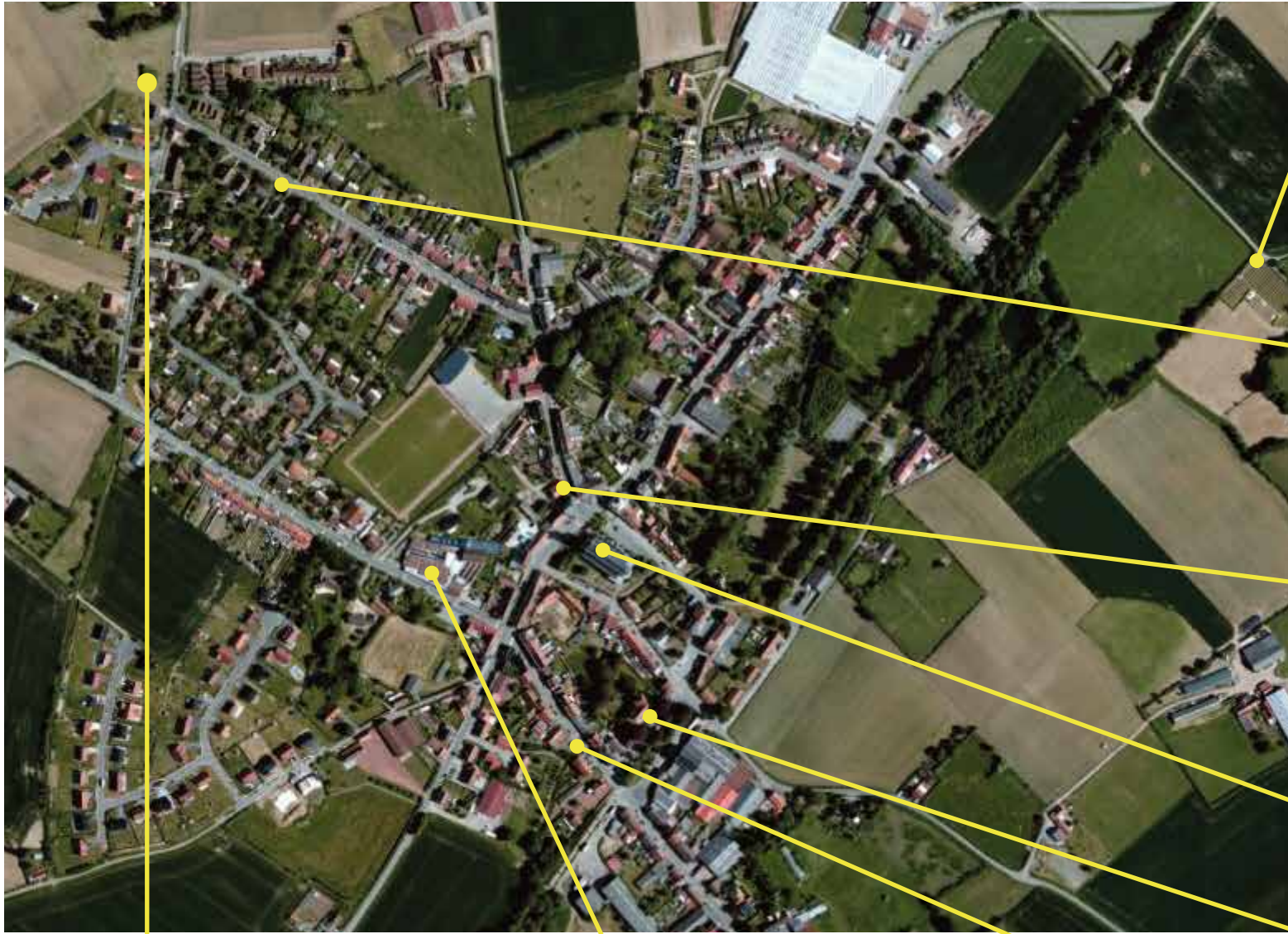


- Maison en longueur

\* entre 1850 et 1950

# Village de GODEWAERSVELDE

Planche des éléments remarquables et religieux



Cimetière Anglais,  
de la Première  
Guerre mondiale



Chapelle de la  
reconnaissance  
à notre Dame de  
Lourdes



La brasserie  
St-Eloi



L'église Saint-  
Martin



Blockhaus  
de la ligne  
Maginot



Ancienne  
usine



La Becque  
urbaine :  
Vleterbecque



Le négociant  
en Houblon

## Village de GODEWAERSVELDE

### Identification de cinq situations différentes



La boulangerie & Pâtisserie Dequeker est un commerce alimentaire situé sur la rue principale. C'est un commerce incontournable de tout village, où l'on vient tous les jours acheter son pain. Godewaersvelde a également quelque usine encore en activité.



Le Blauwershof : un des estaminet de godewaersvelde les plus anciens. Lieu où l'on peut se restaurer mais également jouer à des jeux typiquement Flamands. C'est un point de rencontre très conviviale.

- Les cinq changements majeurs dans le village de Godewaersvelde se porte sur les cinq thématiques différentes trouvé dans ce bourg, soit :
- le commerce de proximité
  - l'estaminet, lieu de rencontre
  - l'équipement public nécessaire
- l'élément remarquable témoignant d'un patrimoine
- l'habitat, propriété privé des habitants



La Mairie est une bâtiment administratif où l'on gère le village. Ce fût un des premier à se construire dans ce bourg, datant d'avant 1850. Les équipements publics montrent le dynamisme d'un village.





Habitat individuelle en pavillon de a période après 1950. On y trouve de grandes parcelles avec une maison implanté au milieu. L'habitation est composée d'un rez-de-chaussée avec des combles aménagés. Ce type de logement étant prépondérant dans ce village.



L'église Saint-Martin construit en 1526 est un élément remarquable de Godewaersvelde. L'église se situe en plein coeur du village, qui se trouve être le point centrale du développement du bâti.




## Village de Godewaersvelde

### Questionnaire sur les cinq changements de situations

<p>Quand on vous dit "Godewaersvelde" à quoi pensez vous en premier ?</p>	<ul style="list-style-type: none"> <li>- Un cadre de vie exceptionnel</li> <li>- Lieu où il fait bon de vivre</li> <li>- Un village assez complé : commerces, équipements publics, lieu de rencontre ..</li> <li>- Un bourg éloigné des grandes villes</li> <li>- Commerces et équipements publics de bases : boulangerie, mairie, boucherie, écoles, ...</li> <li>- Un village paisible</li> <li>- Un travail</li> </ul>		
Photos	Choix	Pourquoi	Cade de vie / Architecture / Patrimoine
Commerce de proximité			
	5	<ul style="list-style-type: none"> <li>- Montre l'attractivité du village et ce qui attire les personnes a venir vivre dans une ville</li> <li>- Montre le dynamisme et le développement d'un village</li> <li>- Commerces de proximité qui sont élémentaires à tout village</li> </ul>	<ul style="list-style-type: none"> <li>- Cadre de vie mentionné 5 fois</li> </ul>
L'estaminet, lieu de rencontre			
	3	<ul style="list-style-type: none"> <li>- Représente les caractéristiques du village, ici les estaminets typiquement Flamands</li> <li>- Lieu de rencontre entre habitant depuis des générations</li> </ul>	<ul style="list-style-type: none"> <li>- Cadre de vie mentionné 2 fois</li> <li>- Patrimoine mentionné une fois</li> </ul>

\*Sources : S-pass, [www.godewaersvelde.fr](http://www.godewaersvelde.fr) et Google streetview

**Village de Godewaersvelde**  
Questionnaire sur les cinq changements de situations

Photos	Choix	Pourquoi	Cadre de vie / Architecture / Patrimoine
L'équipement public nécessaire			
	5	<ul style="list-style-type: none"> <li>- Ensemble très important qui doivent répondre au besoin d'une population, en fonction du nombre d'habitant.</li> <li>- Les équipements publics sont très recherchés pour leur proximité, afin d'évité d'aller loin.</li> <li>- Montre un village développé</li> </ul>	- cadre de vie mentionné 5 fois
L'élément remarquable au centre			
	4	<ul style="list-style-type: none"> <li>- Ces éléments montrent la richesse du village.</li> <li>- Pouvant augmenter le tourisme et ainsi créer un dynamisme à l'échelle locale.</li> </ul>	<ul style="list-style-type: none"> <li>- Cadre de vie mentionné une fois</li> <li>- Architecture mentionné une fois</li> <li>- Patrimoine mentionné deux fois</li> </ul>
L'habitat, propriété privé			
	x	x	x

\*Sources : S-pass, [www.godewaersvelde.fr](http://www.godewaersvelde.fr) et Google streetview

# Un cadre de vie

conservé tout au long de son histoire

Le bourg de Godewaersvelde a préservé un cadre de vie plutôt agréable et convivial au cours du temps. En effet le village est reconnu par ces habitants pour avoir conservé un cadre de vie élevé par l'amélioration continue des équipements publics et des commerces de proximité, qui sont des lieux essentiels à toute vie d'un village.



L'église Saint-Martin construite depuis 1526 est située au coeur de Godewaersvelde. C'est de ce centre historique que le bourg s'est développé. L'édifice a conservé son empreinte des siècles passés. Il représente le village, son cadre de vie et sa qualité environnementale, au pied du Mont des Cats et de sa vallée.



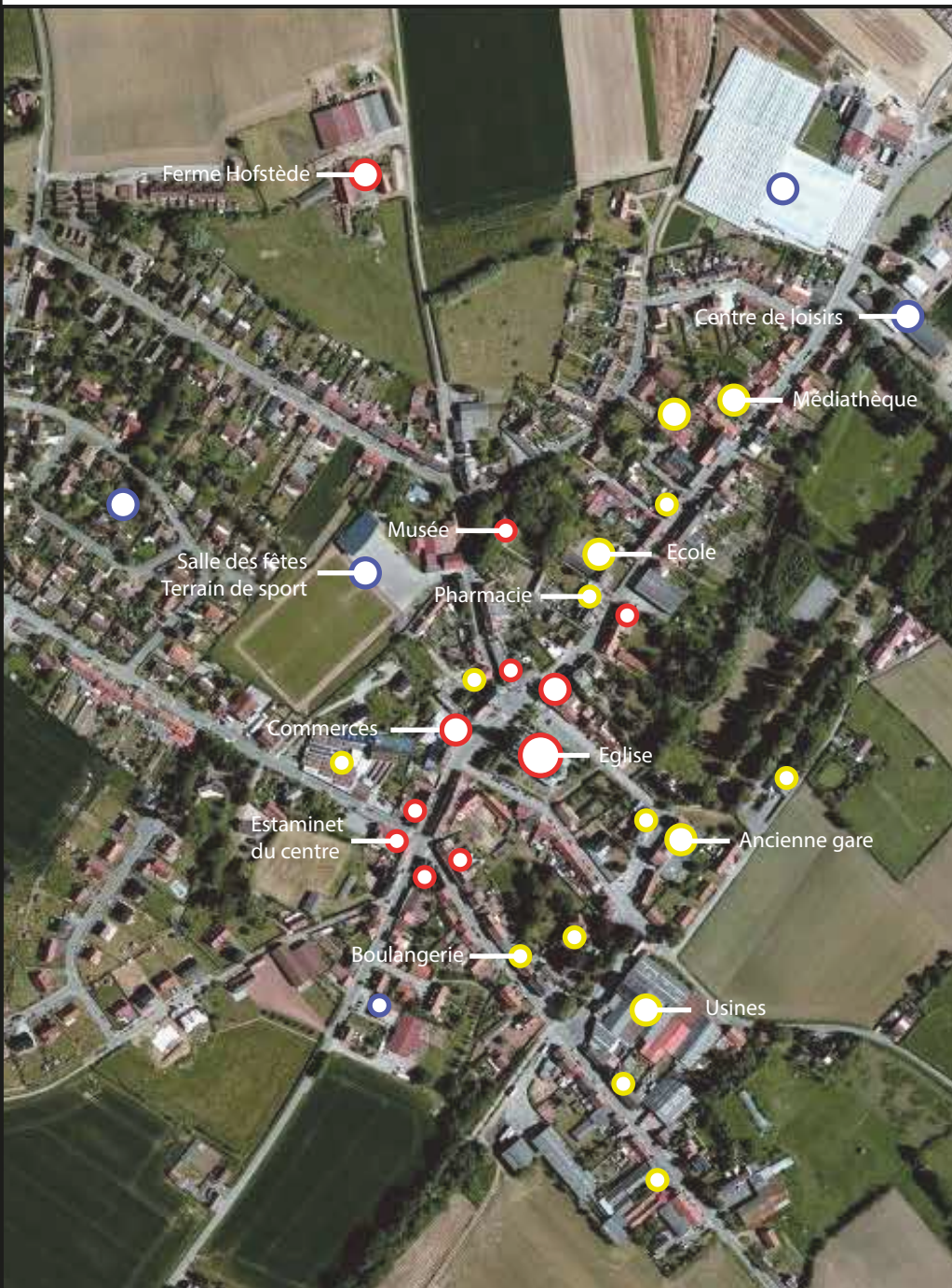
L'ancienne gare de Godewaersvelde a permis au village de se développer pendant l'époque industrielle en utilisant les chemins de fers, maintenant la gare ont été réhabilitée en école primaire et en garderie périscolaire. Ces deux fonctions qu'a connu cet édifice a été nécessaires à l'attractivité du bourg à plusieurs époques différentes. Ce lieu étant resté identique en plus de 100 ans.



L'estaminet du centre a été construit depuis plus de 150 ans, ce qui en fait l'un des plus anciens du village. Cet estaminet est un lieu de rencontre entre habitant et touriste, permettant de créer un endroit convivial où se retrouver hier et aujourd'hui.

Tous ces éléments ont conservé au cours du développement du bourg, leur cadre de vie, après un siècle passé, leurs attractivités sont toujours aussi marquantes.

La représentation de l'évolution du bourg de Godewaersvelde se distingue en trois grandes périodes. Le centre historique s'étant développé le long de la rue principale et du noyau urbain, l'église, jusqu'en 1850. Les deux autres périodes ont évolué autour du centre-historique. La deuxième période, entre 1850 et 1950, représente de l'habitation concentrée alors que la dernière phase de construction de 1950 à aujourd'hui se caractérise par de l'habitat pavillonnaire, occupant une plus grande surface au sol, prenant considérablement de superficie agricole.



\*Photographie aérienne représentant les différents lieux du cadre de vie du bourg, en fonction de l'époque de construction du bâti

■ Avant 1850   ■ Entre 1850 et 1950   ■ Après 1950 à aujourd'hui

DARRE Maximilien, stage 2013 - 2014, *L'évolution des centres bourgs par période et thématique, transmis par des polarités.*

URF de Géographie, Université de Lille 1. Rapport de Stage de la Licence Professionnelle Aménagement du Territoire et Urbanisme, spécialité Aménagement Territoriale Durable et Géomatique, 69 pages.

**Mots-clés :** évolution – bourg – Godewaersvelde – Flandre Intérieure – analyse – cadre de vie – planches thématiques – planche commune – développement urbain – polarité – trois grandes périodes - transmission

**Key-Words :** evolution – town – Godewaersvelde – Flandre Intérieure – analysis – living – thematic layers – join boards – urban development – polarity – three major periods – transmission

**Résumé :**

Dans le cadre de la licence professionnelle « Aménagement du Territoire et Urbanisme, spécialité Aménagement Durable et Géomatique » de l'université Lille 1, nous devons effectuer un stage de 13 semaines au sein d'une société liée à l'aménagement du territoire et à l'urbanisme, pour nous familiariser avec le milieu professionnel et s'enrichir des connaissances et méthodes propre à l'organisme d'accueil : Le CAUE du Nord.

Ce rapport de stage sera porté sur l'analyse dans le temps du bourg de Godewaersvelde, de son implantation à aujourd'hui. Les cinq changements majeurs seront identifiés pour trouver sur quoi le village doit continuer à s'orienter. En effet, Godewaersvelde a toujours conservé un cadre de vie élevé.

**Summary:**

As part of the professional degree "Land settlement and town planning, sustainable development and geomatics specialty" of the University of Lille 1, we perform a thirteen-weeks internship. This work placement had to be within a company related to land settlement and town planning in order to acquire new professional experience and to make use of all resources from our host organization: The CAUE North.

This internship report is focused on the analysis over time of the village Godewaersvelde, from its establishment until nowadays. The five major changes will be identified, in the aim of finding out on what the village must remain focused on. Indeed, Godewaersvelde has always maintained high living standards.