

# SOUS-LE-BOIS

UN QUARTIER EN MUTATION

CARNET DE PROJET (DE SENSIBILISATION)

CAUE DU NORD

Septembre 2013





# PRÉAMBULE

Ce carnet restitue les actions de médiation menées sur votre territoire.

Il a pour ambition de mettre en avant le regard porté des habitants, jeunes ou adultes, sur leur environnement et d'impulser de nouvelles actions.

Il nous livre :

- Des apports de connaissances sur le territoire concerné
- Des outils pédagogiques du CAUE du Nord
- Des projets collectifs et fédérateurs, déjà réalisés par des groupes d'habitants, autour du thème des mutations du territoire

Ce carnet est évolutif. Il sera enrichi, au fur et à mesure, par les acteurs du territoire.

# SOMMAIRE

CONTEXTE	1
COMPRENDRE	
Le socle du territoire	3
Le récit des hommes	5
Les lignes de force	7
Les marqueurs du territoire	9
Les mots du débat	11
AGIR	
Regars sur mon quartier : le projet collectif	12
Les projets sur les représentations du territoire et sur ses mutations	14
Les projets sur les envies de paysage pour demain	16
Annexes :	18
- outils pédagogiques	18
- le programme de rénovation urbaine	20
- les projets détaillés	24

## CONTEXTE

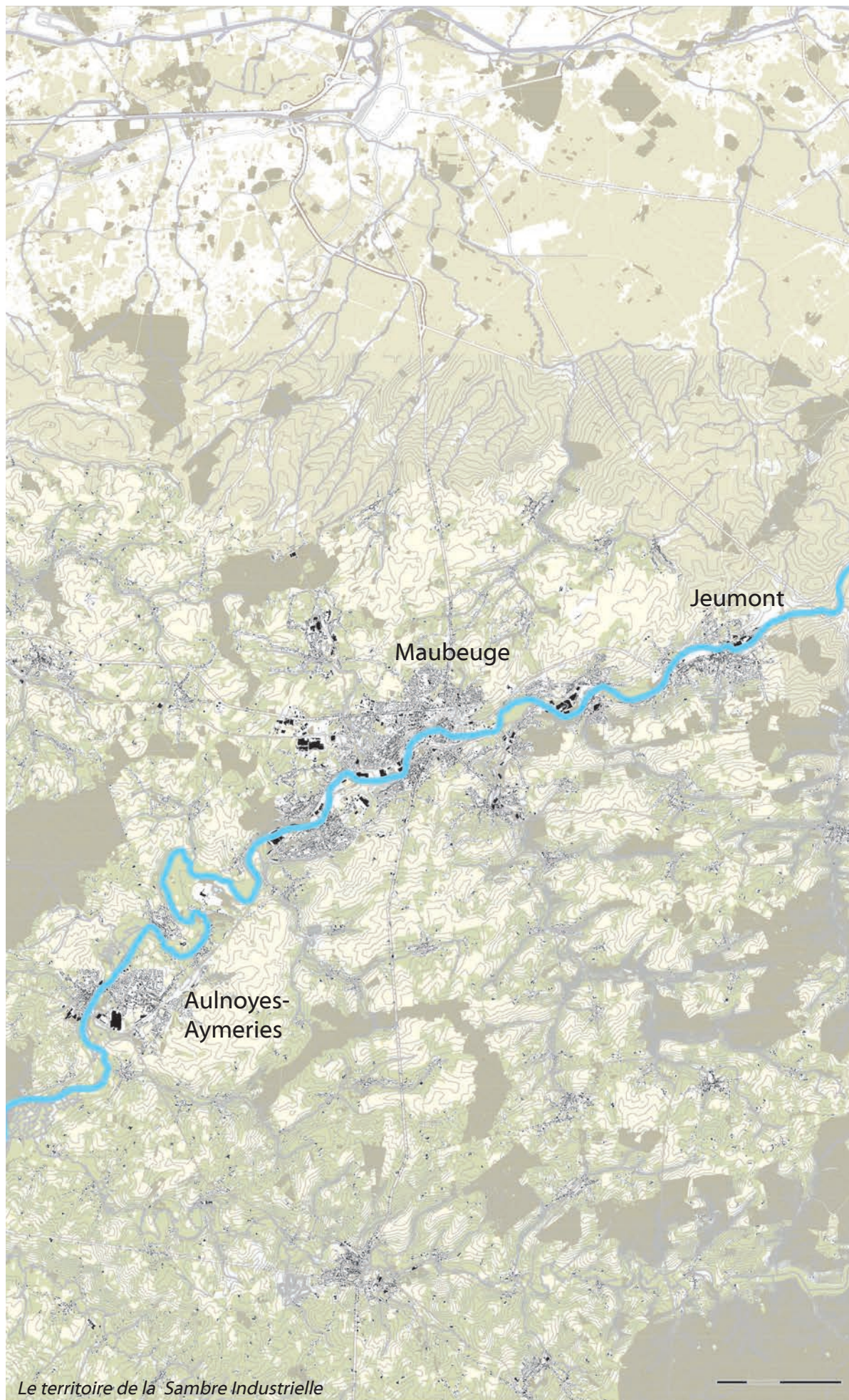
### «SOUS-LE-BOIS, UN QUARTIER EN MUTATION»

Le quartier de Sous-le-Bois à Maubeuge bénéficie d'un Programme de Rénovation Urbaine.

C'est dans ce contexte que l'Agglomération de Maubeuge Val de Sambre (AMVS) s'est associée avec le Conseil en Architecture, en Urbanisme et en Environnement du Nord afin d'accompagner les habitants, et plus particulièrement le public scolaire, jusqu'à la fin du chantier, vers ces nouveaux changements.



# COMPRENDRE



## LE SOCLE DU TERRITOIRE



*La vallée de la Sambre*  
© CAUE du Nord

Le territoire de la Sambre Avesnois s'organise autour de deux vallées principales : la Sambre qui le traverse du sud-ouest au nord-est et l'Escaut qui le contourne au nord-ouest.

L'arrondissement d'Avesnes est traversé par la Sambre, rivière principale du territoire.



*Forêts et bocages en Avesnois*  
© CAUE du Nord

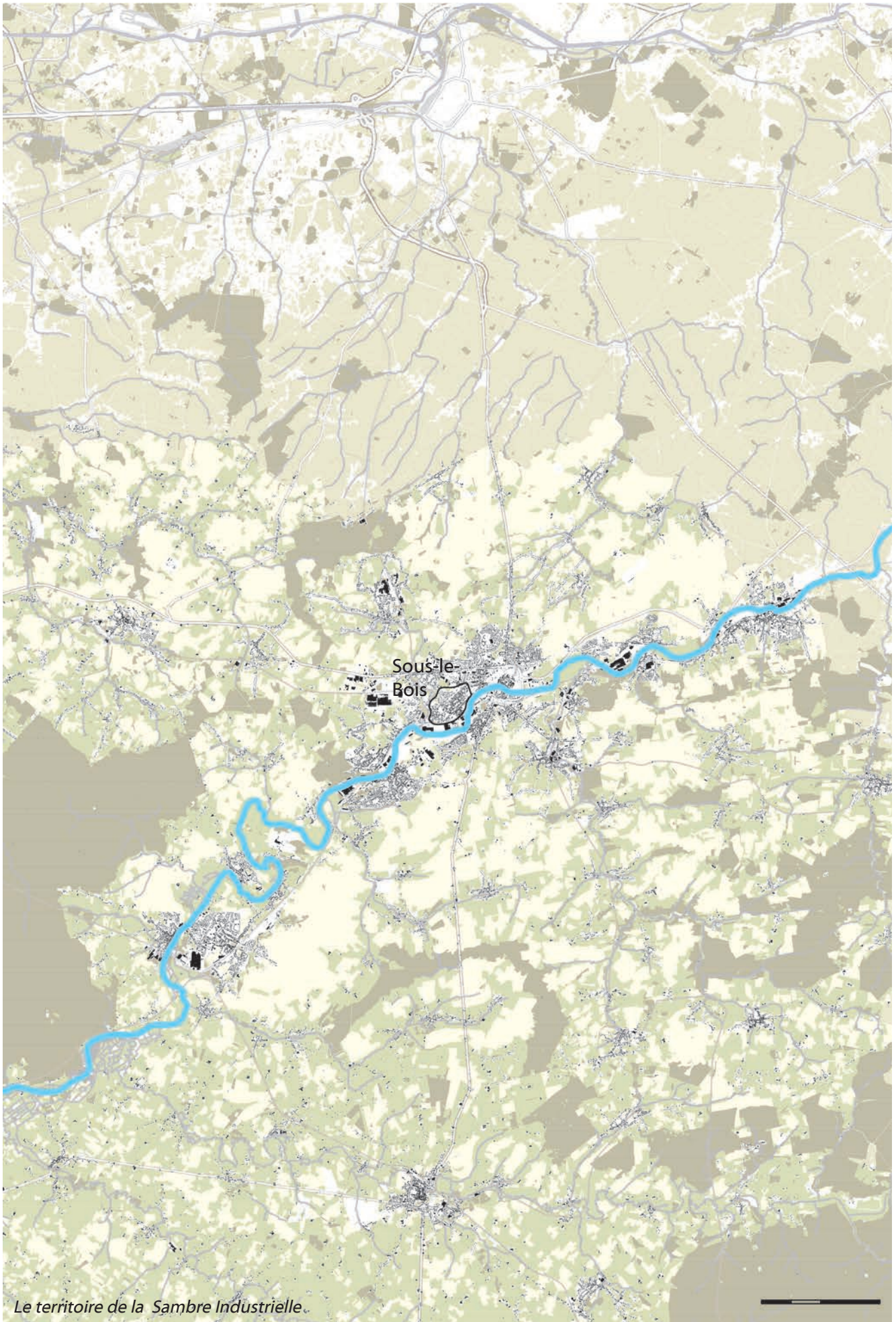
L'Avesnois, partie occidentale de l'Ardenne, rassemble la plupart des zones bocagères et des grands massifs forestiers du département.



*La Sambre Industrielle*  
© CAUE du Nord

La vallée de la Sambre, de Aulnoye-Aymeries à Jeumont, est la partie la plus artificialisée du territoire, en raison de son développement industriel important.

Pour en savoir plus : le [carnet de territoire Sambre - Avesnois](#) et le [carnet de ville de Maubeuge \(s-pass.org\)](#)





# LE RÉCIT DES HOMMES



Sous-le-Bois, rue d'Hautmont  
© Archives municipales de Maubeuge

## ÉPOQUE INDUSTRIELLE

L'urbanisation de la Sambre industrielle au 20ème siècle, a été axée sur la rivière et le rail, et fortement contrainte par un site de vallée étroite.

Le quartier de Sous-le-Bois est un « faubourg » né avec la révolution industrielle, où l'habitat ouvrier ancien dominait et était étroitement imbriqué au tissu industriel. Il s'est étendu à flanc de coteau sur la rive gauche de la Sambre, à partir d'une artère principale, la rue d'Hautmont, et d'équipements divers regroupés autour des places sur la partie haute.

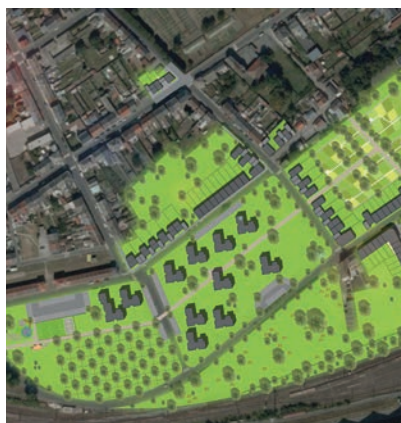


Vue aérienne de Sous-le-Bois  
© AMVS

## ANNÉES 70 : DÉCLIN DE L'INDUSTRIE

Ces espaces sont depuis quelques décennies confrontés à un déclin combinant désinvestissement industriel, dépréciation de l'habitat, précarisation accrue de la population.

La vallée de la Sambre est aujourd'hui confrontée à une crise d'identité.



Masterplan du quartier  
© AMVS

## ÉPOQUE CONTEMPORAINE

L'Agglomération Maubeuge Val de Sambre a lancé les travaux de son Programme de Rénovation Urbaine (PRU) depuis 2012 sur le quartier de Sous-le-Bois.

Le PRU vise à améliorer le cadre et la qualité de vie.

Seront réalisés : la démolition et la reconstruction de logements adaptés ; la réhabilitation de logements ; la rénovation de maisons ; la création d'équipements (salle des fêtes,...) ; et l'aménagement des espaces publics.

Pour en savoir plus : le [Programme de Rénovation Urbaine \(annexe\)](#)



*Le quartier de Sous-le-Bois*

# LES LIGNES DE FORCE DU QUARTIER

Les lignes de force du territoire sont de grands éléments structurants liés à la forme ou l'histoire du territoire. Ils jouent un rôle d'armature pour le grand territoire et garantissent par leur prise en compte à toutes les échelles, la cohérence entre les projets d'aménagement de ce territoire.

## BÂTI

- Le cordon industriel : les industries sidérurgiques et métallurgiques se sont implantées entre la Sambre et la voie ferroviaire, dans le fond de vallée, facilitant ainsi le transport des matières premières ou produites.
  - les logements : coron-rue, barreaux (maisons ouvrières adossées les unes aux autres par deux ou par quatre), maisons d'employés, maisons bourgeoises, maisons de maître, immeubles, ...
- Pour en savoir plus sur les typologies d'habitat : [S-Pass Territoires](#)
- les équipements : écoles, kiosque, lycée, mairie annexe, EHPAD Sainte Emilie, ...

## NATURE

- sur les rives de la Sambre

## EAU

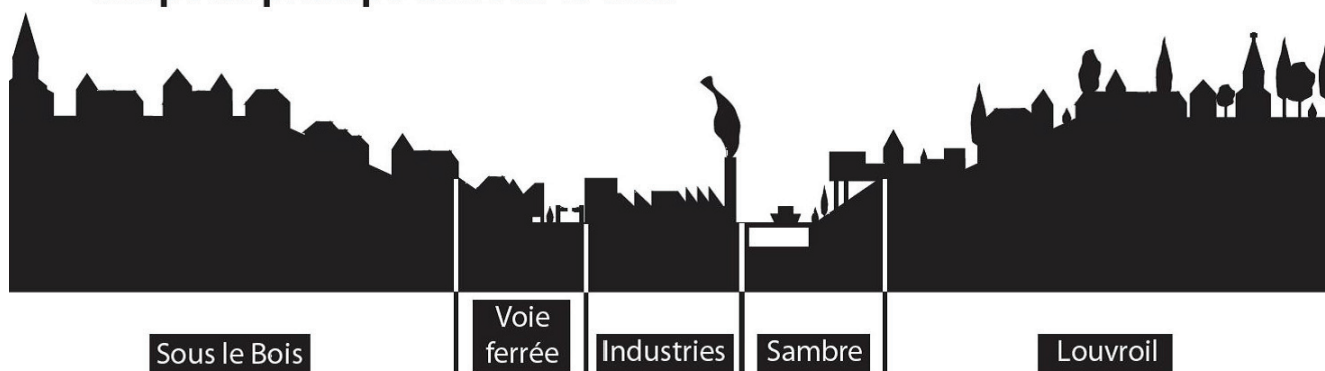
- Les contraintes naturelles (sol et topographie) : la Sambre canalisée et la Flamenne

## MOBILITÉ






Les grands axes :

- Voies de circulation automobile : rue d'Hautmont et Boulevard Pasteur
- Voie de circulation ferroviaire
- Voie fluviale : la Sambre

### Coupe de principe de Sous-le-Bois

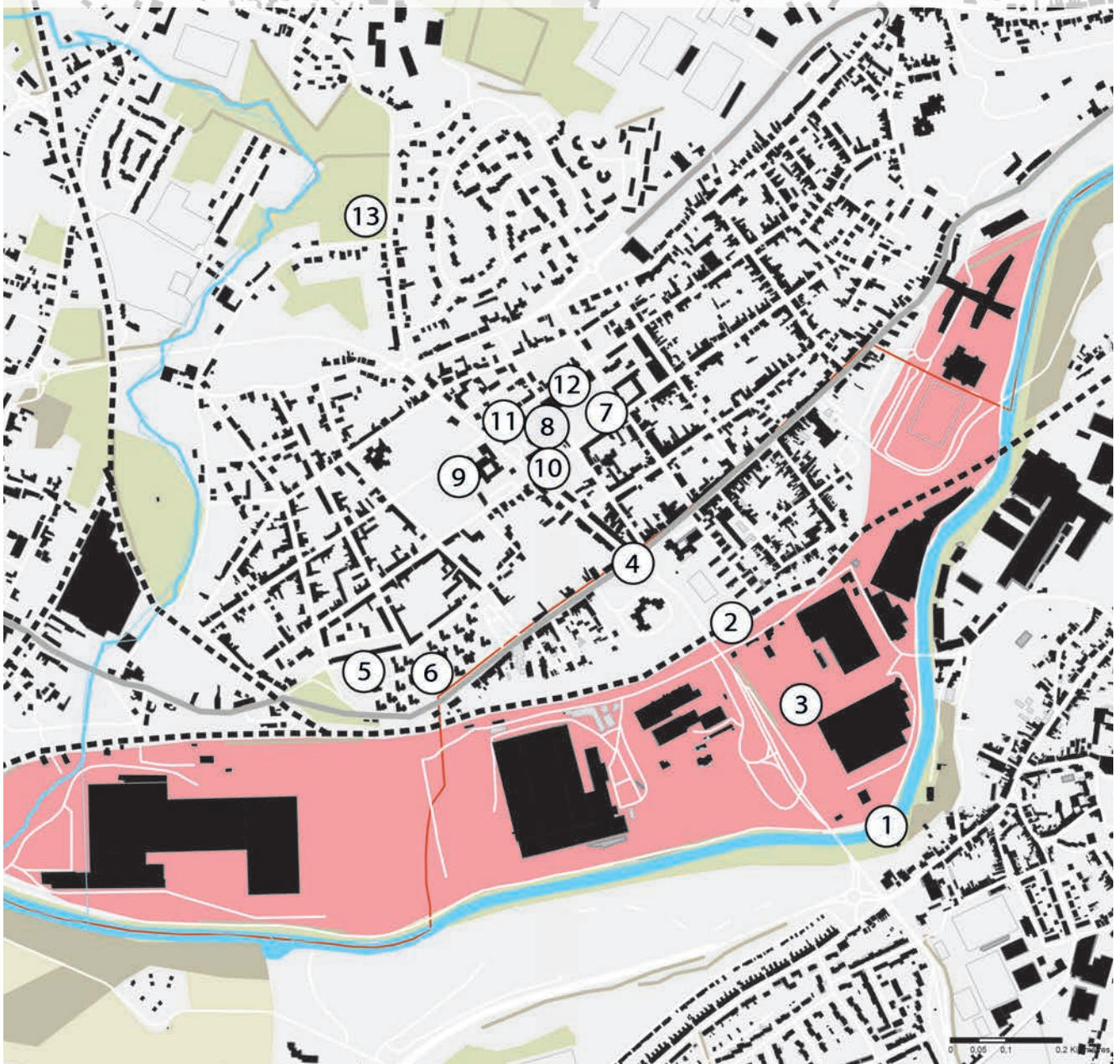


#### LÉGENDE DE LA CARTE :

-  la Sambre et la Flamenne
-  le cordon industriel
-  les voies de chemin de fer
-  les axes principaux
-  limite administrative Louvroil / Maubeuge

Les marqueurs du quartier :

- |                               |  |
|-------------------------------|--|
| 1. la Sambre canalisée        | 8. l'église                            |
| 2. les voies de chemin de fer | 9. la maison de retraite Sainte émilie |
| 3. le cordon industriel       | 10. l'école George Brassens            |
| 4. la rue d'Hautmont          | 11. l'école Marie-Louise Piotte        |
| 5. le coron de l'Espérance    | 12. la mairie annexe                   |
| 6. les Parisiens              | 13. le collège Vauban                  |
| 7. la place de l'Industrie    |  |



## LES MARQUEURS DU QUARTIER

Le marqueur est un élément architectural, paysager, urbain ou naturel, indicateur d'une logique d'installation humaine qui dégage un potentiel de valorisation du territoire. Ces marqueurs sont renseignés dans la plateforme numérique [S-Pass Territoires](#), du CAUE du Nord.



La Sambre canalisée  
© CAUE du Nord

(...) Au début du 19ème siècle, [la Sambre](#) a été canalisée pour rejoindre l'Oise et permettre un approvisionnement de la région parisienne en charbon venant de Belgique. En effet, la production du Valenciennois n'était plus suffisante. (...)

Ces bassins miniers ont attiré de nombreuses industries lourdes, notamment métallurgiques, qui se sont installées dans la vallée de la Sambre où le duo canal et chemin de fer était efficace pour l'arrivée des matières premières et le transport des produits finis. (...)

[En savoir plus...](#) (accès à la fiche marqueur)



Le coron de l'Espérance  
© CAUE du Nord

En 1857, s'implantent les Usines de l'Espérance. C'est l'époque du paternalisme : le patron se conduit comme un père envers autrui pour sédentariser l'ouvrier. Elle est illustrée par les [corons](#) qui indique que tout le monde est mis au même niveau d'égalité. Les corons sont des maisons ouvrières en briques brutes accolées les unes aux autres, avec un jardinet et aux pièces identiques.



La rue d'Hautmont  
© CAUE du Nord

De nombreux commerces sont installés [rue d'Hautmont](#) durant la période industrielle : mercerie, prêt à porter, librairie, ... mais la crise, l'appauvrissement de la clientèle, l'implantation de la grande distribution, contribuent à la fermeture des commerces.

A cheval sur les communes de Maubeuge et de Louvroil, elle présente, aujourd'hui, un ensemble de problématiques notamment celle de la revitalisation des commerces, de son l'aménagement et de la gestion des espaces extérieurs environnants, ...

[Pour en savoir plus](#) : aller voir les fiches marqueurs correspondantes dans [S-Pass Territoire](#)

## LES CIBLES / ENJEUX

À partir du socle du territoire et du récit des hommes, les lignes de force ont été dégagées (CAUE, acteurs locaux, ...) afin de mieux appréhender les enjeux de ce territoire.

C'est à partir de cet apport de connaissance lors de formation, qu'il a été question de d'accompagner les enseignants, les acteurs-relais afin de les aider dans le montage de leurs projets avec leurs élèves, leur public.

Les «mots du débat» choisis par la suite proviennent de ce débat sur les mutations du territoire entre ces acteurs du territoire.

# LES MOTS DU DÉBAT

L'analyse du site, géographique et historique, nous permet de mieux comprendre le ter-ritoire (à travers les marqueurs) et les enjeux qu'il porte. Ils constituent les mots du débat et nourrissent les questionnements.



*Le coron de l'Espérance*  
© CAUE du Nord

## **HISTOIRE**

PATRIMOINE INDUSTRIEL  
HÉTÉROGÉNÉITÉ  
ANALYSE DES BÂTIMENTS  
VARIÉTÉ DES TYPOLOGIES BÂTIES  
DÉFINITION D'UN QUARTIER  
PORTRAITS D'HABITANTS  
PAYSAGE SONORE  
DIAGNOSTIC SENSIBLE  
LIEN ET VIE SOCIALE



*Le coeur de quartier*  
© CAUE du Nord

## **MON QUARTIER DEMAIN**

MUTATION  
RECONSTRUCTION  
DENT CREUSE  
RÉHABILITATION  
PLACE DE L'INDUSTRIE  
RÊVE DE QUARTIER

De l'ensemble de ces mots, nous avons choisi de retenir 2 notions essentielles, **HISTOIRE** et **MON QUARTIER DEMAIN**, qui se traduisent en deux questionnements :

- **Quelles représentations du paysage et de ses mutations ?**
- **Quelles envies de paysage pour demain ?**

## **ACTION N°1 : «PROMENONS-NOUS DANS SOUS-LE-BOIS»**

**À travers une exposition des travaux réalisés par des élèves de Maubeuge, dans l'espace public, l'ambition de ce projet était de sensibiliser le public scolaire mais aussi le plus grand nombre au Programme de Rénovation Urbaine du quartier.**

3 écoles, 10 classes, 250 élèves ont oeuvré pour cette aventure collective.

À la suite d'une formation donnée aux enseignants conjointement par le CAUE du Nord et l'Agglomération de Maubeuge Val de Sambre, les enseignants ont pu monter des projets pédagogiques en lien avec le Programme de Rénovation Urbaine. Chacun d'entre eux a été accompagné tout au long de l'année scolaire sous différentes formes : ateliers, balades urbaines, rencontres avec des professionnels (artiste, historien, chef de projet PRU,...)

Chaque projet a participé à l'enrichissement d'une des deux thématiques retenues :

- Quelles représentations du paysage et de ses mutations ?
- Quelles envies de paysage pour demain ?

Les projets ont été rassemblés pour constituer une mosaïque de regards, d'impressions et de ressentis du quartier de Sous-le-Bois.

La collection de panneaux qui décorent maintenant les façades des maisons murées illustre la richesse, l'intelligence collective et la beauté de ce travail.

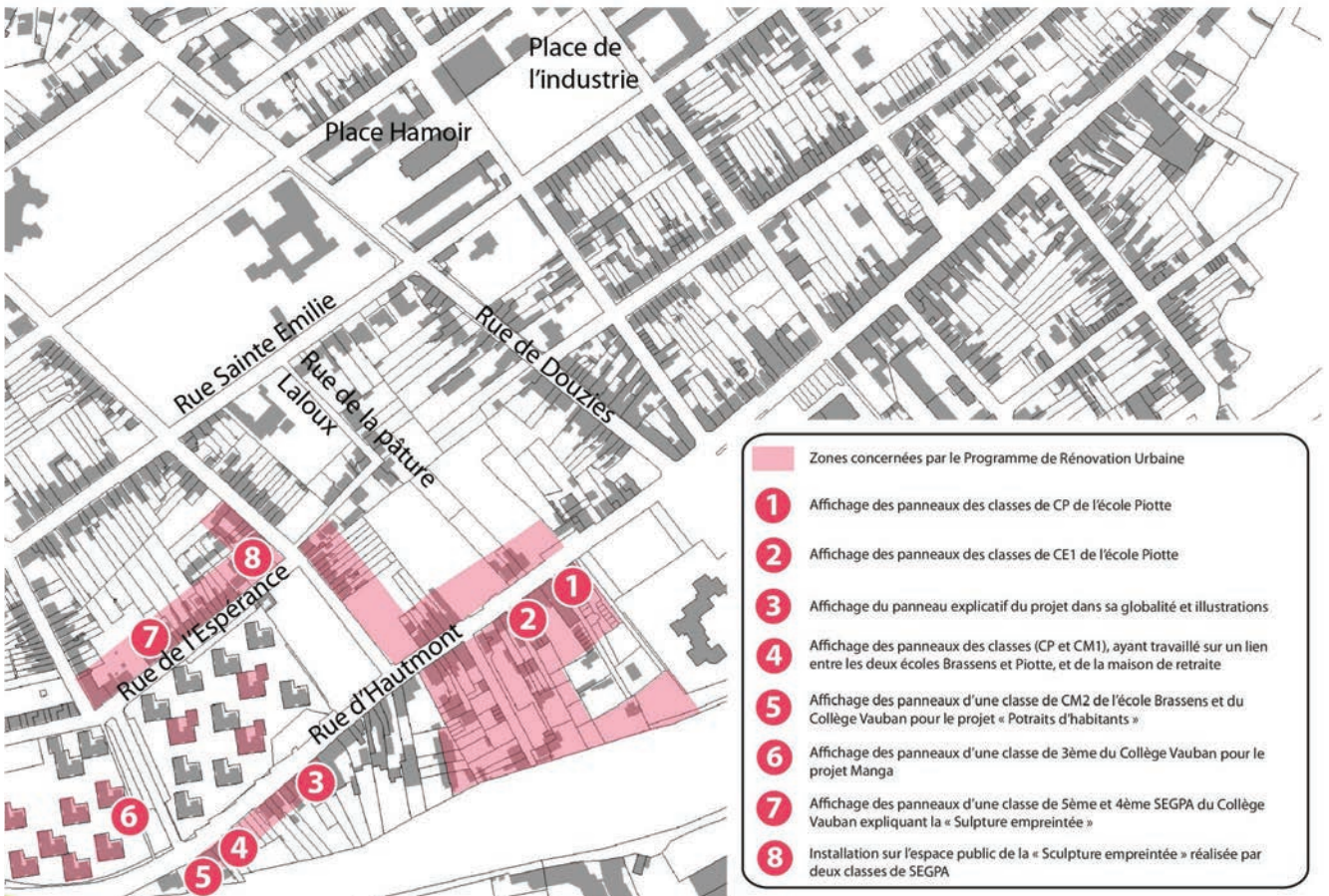
Au fil de ce parcours urbain, chacun peut mieux comprendre comment les élèves se sont saisis de leur quartier, comment ils ont réagi et imaginé la rénovation urbaine.

Pour en savoir plus : la [fiche détaillée, carnet de route](#)





PARCOURS DE LA VISITE DU 24 JUIN 2013



# THÈME 1 : REPRÉSENTATION DU PAYSAGE ET DE SES MUTATIONS

## Le jeu de 7 familles : Habitations de France

Les classes de CP de M. Boutahar et de M. Richez ont travaillé sur l'architecture du quartier de Sous-le-Bois et ses spécificités.

Le travail réalisé portait sur les différents types d'habitat dans le monde, en France, dans le Nord et plus particulièrement sur le quartier.

Différentes questions ont été abordées : Où peut-on vivre ? Comment vit-on dans ce quartier ? Comment vit-on ailleurs ? Quels sont les différents types d'habitat ? Quels matériaux sont utilisés ?

Pour en savoir plus : la [fiche détaillée](#)



## Immersion visuelle et auditive dans notre quartier

La classe de CE1 de M. Cohidon a travaillé sur les sons du quartier. Les élèves ont réalisé un diaporama d'images du quartier auxquelles ils ont associé les sons, les bruits correspondants.

Pour en savoir plus : la [fiche détaillée](#)



## Notre quartier : hier, aujourd'hui et demain

La classe de CM2 de l'École Brassens de M. Desobry a travaillé sur les mutations du quartier de Sous-le-Bois grâce à l'étude de cartographies, de photos aériennes du quartier, de photos anciennes et de visites sur le terrain, ...

Leur production finale a pris la forme d'un affichage de leurs travaux et d'un jeu sur l'âge des bâtiments.

Pour en savoir plus : la [fiche détaillée](#)





### Quand les murs murmurent ...

La classe de 3ème du Collège Vauban, encadrée par Mme Dhalluin, Mme Maton, Mme Hubert, M. Desbonnet, a réalisé un court métrage relatant différents portraits d'habitants du quartier.

Pour en savoir plus : la [fiche détaillée](#)



### La sculpture empreintée

Implantée sur l'espace public, cette sculpture, réalisée en co-production avec un artiste plasticien, incarne les réflexions menées avec deux classes de 5ème et 4ème SEGPA sur leur quartier en transformation. Cette sculpture met en avant l'idée qu'il existe bien un avant et un après rénovation, et qu'il faut garder une trace du passé du quartier.

Pour en savoir plus : la [fiche détaillée](#)



### Un manga, urban flash-back

Des élèves de 3ème du Collège Vauban encadrés par M. Delcroix, et Mme Lebadi, documentaliste, ont abordé les transformations du quartier de Sous-le-Bois, à travers le manga.

« Urban Flash-back » raconte l'histoire d'un personnage ayant vécu au Japon, qui décide de revenir à Sous-le-Bois ...

Pour en savoir plus : la [fiche détaillée](#)

## THÈME 2 : QUELLES ENVIES DE PAYSAGE POUR DEMAIN ?

### **Sous-le-Bois : notre quartier idéal où il fait bon vivre**

La classe de CE1 de Mme Pietrzak a décidé de se focaliser sur la représentation de leur quartier. Qu'est-ce qui compose notre quartier ? Qu'est-ce qui nous plait, nous plait moins ? Quelles sont nos envies pour demain ? ... Suite à une réflexion poussée sur l'environnement proche de l'école, puis sur l'idée d'un quartier idéal, les élèves ont représenté en volume leur quartier et leurs propositions pour demain.

Une magnifique maquette du quartier en matériaux de récupération a vu le jour ...

Pour en savoir plus : la [fiche détaillée](#)



### **Construisons ensemble notre avenir en couleurs !!!**

La classe de CP de Mme Menvielle de l'École Piotte et la classe de CM1 de Mme Pastyka de l'École Brassens ont élaboré, ensemble, à l'aide d'une artiste plasticienne intervenu dans le cadre du CLEA (Contrat Local d'Education Artistique), une oeuvre artistique éphémère dont le but était de créer du lien entre les deux écoles.

Pour en savoir plus : la [fiche détaillée](#)





## EN SAVOIR PLUS...

- DES OUTILS ET RÉFÉRENCES BIBLIOGRAPHIQUES
- LE PROGRAMME DE RÉNOVATION URBAINE
- LES PROJETS PÉDAGOGIQUES DÉTAILLÉS



### Références bibliographiques

- Histoire du quartier de Sous-le-bois
- Projet de Rénovation Urbaine de Sous-le-bois - Présentation de l'Agglomération Maubeuge Val de Sambre
- Histoire du Faubourg de Sous-le-Bois, Jean Maussay, décembre 1922
- Sous-le-Bois, une histoire de la classe ouvrière, Patrick Maruta, 2011



### Outils pédagogiques

#### Indices dans la ville (pdf ici)

Par la prise d'une photographie répondant à une question ciblée, on invite chaque participant à s'interroger sur son environnement quotidien. Le commentaire, en groupe, de ces photos permet l'expression de regards multiples et de mémoires individuelles.



#### Les 7 personnages (pdf ici)

Sur un parcours défini ou sur un site choisi, chaque participant se met dans un rôle (journaliste, photographe collectionneur,...) pour porter un « regard » spécifique sur tout ce qui l'entoure.

#### La collecte sensible (pdf ici)

La collecte sensible est la restitution, en groupe, du jeu des 7 personnages. Basée sur l'échange et la concertation, elle invite à l'expression de regards multiples et de mémoires individuelles, ingrédients utiles à la construction d'une image forte et partagée d'un lieu.



*Habitons demain (urbanisme)*  
© CAUE du Nord

### **Habitons demain – Urbanisme (pdf ici)**

Le calcul de notre empreinte écologique met en avant la nécessité de faire évoluer notre mode de vie. Après une sensibilisation au développement durable, les participants sont invités à mettre en application ses fondamentaux. Autour d'un jeu coopératif, ils réfléchissent, ensemble, à un urbanisme durable.



### **Habitons demain – Architecture (pdf ici)**

Le calcul de notre empreinte écologique met en avant la nécessité de faire évoluer notre mode de vie. Après une sensibilisation au développement durable, les participants sont invités à mettre en application ses fondamentaux. Autour d'une maquette interactive, ils réfléchissent à une architecture durable.



### **Comprendre la ville du Nord (pdf ici)**

L'objectif est de comprendre l'évolution de la ville du Nord, de l'époque médiévale à aujourd'hui, à travers les éléments qui la constituent, la structurent.

*Comprendre la ville du Nord (prototype)* © CAUE du Nord



Vue aérienne orientée sur l'ensemble de logements sociaux des « Parisiens »



# PRÉSENTATION DU PROGRAMME DE RÉNOVATION URBAINE (PRU)

L'Agglomération Maubeuge Val de Sambre (AMVS) a entrepris une démarche de renouveau du quartier de Sous-le-Bois au travers d'un Programme de Rénovation Urbaine (PRU), en partenariat avec l'Agence nationale de la rénovation urbaine (ANRU), l'Etat, les villes de Maubeuge et de Louvroil, le conseil Régional Nord-Pas de Calais, le Conseil général, la Caisse des dépôts et consignations, ainsi que le bailleur social Promocil.

La rénovation urbaine du quartier de Sous-le-Bois passe par une action forte sur un cœur de projet : « Les Parisiens ».

C'est autour de cet ensemble de logements sociaux, appartenant au bailleur Promocil, que l'action sera concentrée via la démolition de logements dégradés (logements sociaux et logement anciens privés) et une recomposition de l'offre démolie par la construction de nouveaux logements confortables et économes en énergie.

Cette action sur le logement sera complétée par des interventions sur l'aménagement d'espaces urbains de qualité et la construction de nouveaux équipements publics.

Près de 57 millions d'euros seront investis sur 5 ans (convention signée en janvier 2012) pour permettre le renouveau de ce quartier de plus de 7 000 habitants.

Ce projet d'envergure sera mené en plusieurs étapes, notamment en ce qui concerne les interventions sur l'habitat :

- Relogement des habitants concernés par les démolitions.
- Acquisitions des biens à démolir dans le parc privé (75 logements).
- Réhabilitation-résidentialisation des logements sociaux non démolis (82 logements).
- Démolition et reconstruction de logements en locatif social et en accession sociale à la propriété (168 logements).

## Les enjeux du pru

Sous-le-Bois, ancien faubourg industriel, a été durement touché par la crise économique, avec un appauvrissement significatif d'une partie de la population et l'émergence de souffrances sociales (chômage longue durée, addictions, isolement, échec scolaire...).

La régénération de ce quartier passe par l'ensemble des politiques de reconquêtes alliant requalification urbaine et création de lien social.

Depuis 2003, les communes de l'agglomération et les bailleurs sociaux mènent d'ambitieux programmes de renouvellement urbain alliant interventions sur le parc social et sur le parc privé ancien dégradé, s'illustrant notamment au travers du PRU du quartier de Sous-le-Bois (Maubeuge/Louvroil).

Les objectifs du projet sont les suivants :

1. Proposer des logements de qualité
2. Réaménager les espaces urbains
3. Créer/réhabiliter des équipements publics
4. Faire participer les habitants

En parallèle du PRU de Sous-le-Bois, l'AMVS mène un accompagnement des propriétaires occupants et bailleurs du reste du quartier, au travers d'aides financières et techniques pour les travaux de réhabilitation de leurs logements, dans le cadre d'une Opération Programmée d'Amélioration de l'Habitat en Renouvellement Urbain (OPAH-RU).



### Les grands enjeux du PRU :

- Intervenir sur le parc social des Parisiens : démolition de 93 logements et réhabilitation de 82 logements.
- Intervenir sur le parc privé ancien dégradé en complément de l'intervention sur l'habitat social : acquisition-démolition de 75 maisons (propriétaires bailleurs et propriétaires occupants).
- Reconstituer l'armature urbaine singulière (fronts bâtis/façades urbaines, maisons de ville, identité ouvrière, axe majeur de la rue d'Hautmont) : reconstitution de l'offre démolie sur site et en site associé.
- Désenclaver et redensifier les îlots disparates (opérations de RHI, comblement des dents creuses).
- Investir les coeurs d'îlot et proposer des modes de gestion transitoire (jardins communautaires).
- Mettre en valeur les équipements structurants et requalifier les espaces publics en s'appuyant sur le potentiel végétal.
- Mettre en place d'une OPAH-RU sur les îlots non directement impactés par le PRU.
- Aborder le pilotage stratégique et opérationnel en mode projet partenarial.

## Participation des Habitants et Gestion Urbaine de Proximité

Le quartier de Sous-le-Bois, comme bon nombre de quartiers dits « en politique de la ville », fait partie de ceux où l'efficacité de l'action publique est la plus directement mise à l'épreuve. Par ailleurs, dans ces quartiers, une importante partie des habitants est souvent marginalisée et de fait mal informée et difficile à mobiliser.

Il appartient donc à l'Agglomération de mettre en œuvre les moyens d'une communication et d'une concertation efficace touchant l'ensemble des publics.

C'est dans ce cadre, et en parallèle des modalités de concertation institutionnelles (conseil de quartier, réunions publiques), que l'AMVS a souhaité accompagner les jeunes usagers/habitants du quartier, futurs citoyens en devenir...

Cette démarche menée avec le CAUE a pour objectif principal la sensibilisation aux mutations du territoire. Elle se propose donc d'accompagner le public scolaire (primaire/college) sous la forme de démarches de projet, avec pour préoccupation partagée les questions relatives au logement, à l'architecture, à l'environnement, à l'urbanisme, à l'histoire et la mémoire du quartier... tout en mettant en œuvre une action collective permettant de faire sortir les projets « hors les murs de l'école ».

L'objectif induit est de permettre aux familles de s'identifier aux actions collectives réalisées par leurs enfants et de développer par là-même un lien social fort ainsi que de s'approprier le projet de rénovation urbaine mené pour et avec eux.



# LE JEU DE 7 FAMILLES : HABITATIONS DE FRANCE (CP)

Les deux classes de CP de M. Boutahar et M. Richez ont travaillé sur l'architecture du quartier de Sous-le-Bois et ses spécificités.

L'objectif était d'apprendre à observer, décrire, écouter, réfléchir et imaginer pour comprendre le monde qui nous entoure.

Le travail réalisé portait sur les différents types d'habitat dans le monde, en France, dans le Nord et plus particulièrement sur leur quartier.

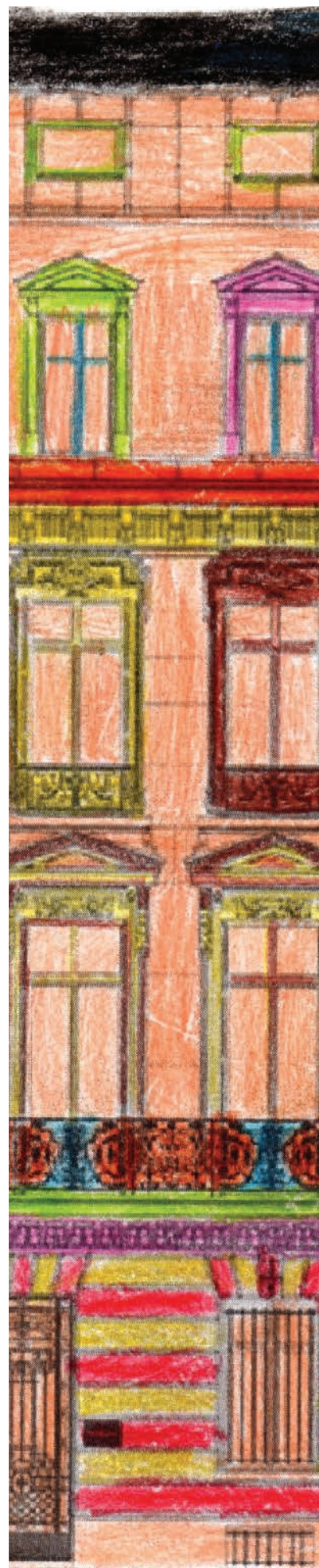
Différentes questions ont été abordées :

- Où peut-on vivre ?
- Comment vit-on dans ce quartier ?
- Comment vit-on ailleurs ?
- Quels sont les différents types d'habitat ?
- Quels matériaux sont utilisés ?

La finalité de leur travail vise la création d'un jeu de sept familles sur les différents types d'habitat qui existent.

*Ecole Marie-Louise Piotte, 2012-2013 : M. Boutahar et M. Richez et leurs élèves de CP.*

Pour en savoir plus : la [fiche détaillée, outil pédagogique CAUE : Des maisons et des livres](#), télécharger le jeu de 7 familles





## IMMERSION VISUELLE ET AUDITIVE DANS NOTRE QUARTIER (CE1)

Les élèves de CE1 de M. Cohidon ont (re)découvert leur quartier sous un angle peu habituel : quels sont les différents sons et bruits du quartier ?

Ce projet, développant différentes compétences à acquérir en fin de CE1, implique plusieurs matières, plusieurs disciplines :

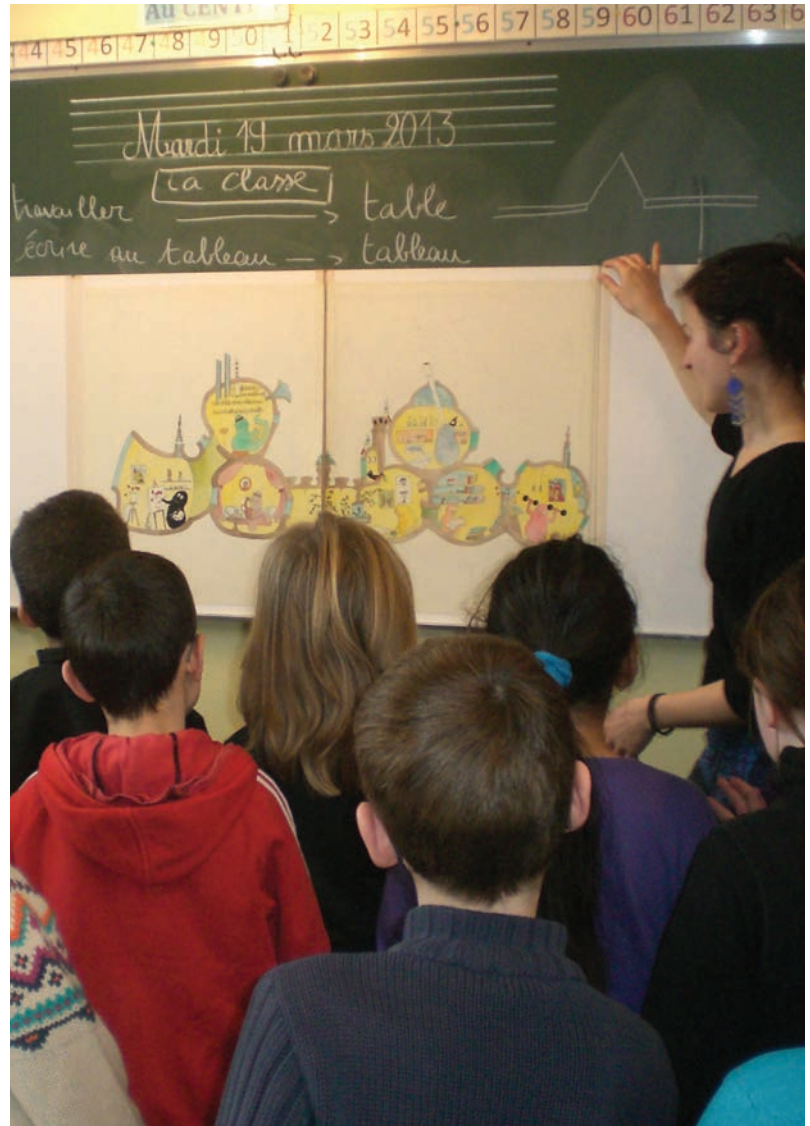
- L'espace en découverte du monde et en mathématiques,
- La maîtrise de l'outil informatique,
- Le chant et le dessin en arts visuels,
- La rédaction en maîtrise de la langue.

Ce projet a permis de développer la sensibilité artistique et les capacités d'expression des élèves, d'enrichir leur vocabulaire et d'acquérir des repères dans l'espace et des connaissances sur le monde.

*Ecole Marie-Louise Piotte, 2012-2013 : M. Cohidon et ses élèves de CE1.*

Pour en savoir plus : la [fiche détaillée, outil pédagogique CAUE : Lisons le plan, télécharger le diaporama des sons du quartier](#)





## NOTRE QUARTIER : HIER, AUJOURD'HUI ET DEMAIN (CM2)

Les élèves de CM2 de M. Desobry ont travaillé sur les mutations du quartier de Sous-le-Bois.

Grâce à l'étude de cartographies, de photos aériennes du quartier, de photos anciennes et de visites sur le terrain, les élèves se sont questionnés sur l'histoire du quartier.

- Quels sont les principaux changements du quartier depuis l'époque industrielle ?
- Que nous montrent les comparaisons de cartes anciennes et actuelles ?
- Quels sont les principales évolutions à venir sur le quartier ?
- Comment peut-on repérer ces indices sur le terrain ?

Autant de questions auxquelles les élèves ont tenté de répondre.

Production : un jeu sur l'âge des bâtiments, des croquis diachroniques

*Ecole Georges Brassens, 2012-2013 : M. Desobry et ses élèves de CM2.*

Pour en savoir plus : la [fiche détaillée, outil pédagogique CAUE : Pays - Paysage, télécharger les croquis diachroniques des élèves, télécharger le jeu sur l'âge des bâtiments](#)







## QUAND LES MURS MURMURENT ... (3ÈME)

La situation géographique du Collège Vauban et le fait que nombre de nos élèves vivent aux «Parisiens», a été le moteur de notre envie de participer à cette opération dans le cadre de la Politique de la Ville. En effet, nos élèves se retrouvent au cœur des transformations de leur lieu de vie. Ils sont témoins des difficultés rencontrées : densité urbaine importante, patrimoine souvent obsolète et nombreux lieux de conflits d'usage du fait d'une organisation spatiale complexe.

Très vite, la Communauté d'Agglomération Maubeuge Val de Sambre a souhaité impliquer pleinement les habitants à cette reconquête du quartier. Et nos élèves, très attachés à leur quartier, ont souhaité corriger l'image souvent négative de leur quartier. A partir de là, nous avons voulu nous associer à ce projet collectif. Le CLEA (Contrat Local d'Éducation Artistique) nous a offert l'opportunité de rencontrer des artistes et très vite notre choix s'est arrêté sur Stéphane Querrec, vidéaste.

Notre projet était né. Interviewer des habitants du quartier, leur permettre de s'exprimer et offrir aussi à nos élèves la possibilité de travailler autour de l'univers « du film » et acquérir de nouvelles compétences peu ou pas abordées par le système scolaire traditionnel : découverte culturelle, échange avec un artiste, scénarisation de portraits, réalisation d'un court-métrage, travail sur et autour de l'image, proposer une oeuvre dans le cadre de l'histoire des arts. Notre projet s'est donc conjugué en plusieurs étapes.

*Collège Vauban, 2012-2013 : Mme Dhalluin, Mme Maton, Mme Hubert, M. Desbonnet et leurs élèves de 3ème.*

Pour en savoir plus : la [fiche détaillée, outil pédagogique CAUE : Indices dans la ville](#), visionner le [court métrage](#)





## LA SCULPTURE EMPREINTÉE (5ÈME ET 4ÈME SEGPA)

À travers une sculpture réalisée en collaboration avec un artiste plasticien, l'idée principale de ce projet était de montrer qu'il existe bien un avant et un après rénovation.

Ce nom, « Sculpture empreintée », montre bien cette volonté de garder une trace du passé, une empreinte.

Implantée sur l'espace public, au croisement rue des Fonderies et rue de l'Espérance, cette sculpture incarne les réflexions menées avec deux classes de 5ème et 4ème SEGPA sur leur quartier en transformation.

Grâce à ce projet les élèves ont pu comprendre les différentes étapes de reconstruction d'un quartier et découvrir les différents corps de métiers qui participent à cette rénovation.

*Collège Vauban, 2012-2013 : Mme Renard, M. El Founti, Mme Theys, Mme Lesaint, et leurs élèves de 5ème et 4ème SEGPA.*

Pour en savoir plus : la [fiche détaillée, outil pédagogique CAUE : le monde des formes et les 7 personnages](#), [télécharger la fiche technique de la sculpture](#)





## UN MANGA, URBAN FLASH-BACK (3ÈME)

L'objectif de ce projet était de découvrir l'architecture de la ville contemporaine et d'aborder les transformations du quartier de Sous-le-Bois, à travers le manga.

Le projet a permis aux élèves de 3ème Haigneré de se rendre compte du passé très riche de leur quartier et des évolutions nécessaires pour entrer dans le XXI siècle.

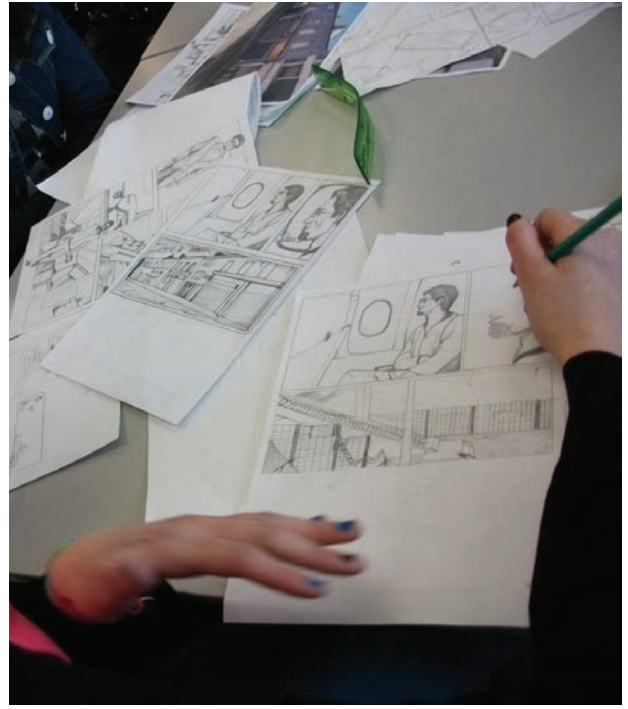
Urban Flashback raconte l'histoire d'un personnage ayant vécu au Japon, et qui décide de revenir à Sous-le-Bois ...

Le mot «Urban» a été choisi en rapport à la ville, la rénovation, la mémoire des lieux, le mot «Flashback» en rapport au travail effectué par les élèves sur l'autobiographie et le récit rétrospectif.

*Collège Vauban, 2012-2013 : M. Delcroix et la classe de 3ème H, avec la participation des élèves de Mme Lebadi documentaliste.*

Pour en savoir plus : la [fiche détaillée](#), [télécharger le manga en pdf](#)





## SOUS-LE-BOIS NOTRE QUARTIER IDÉAL OÙ IL FAIT BON VIVRE (CE1)

Le quartier en rénovation est une belle occasion de sensibiliser et d'aider les élèves à découvrir leur environnement proche et à comprendre les évolutions de leur quartier.

C'est dans cette optique que la classe de CE1 de Madame Pietrzak a décidé de se focaliser sur la représentation de leur quartier :

Qu'est-ce qui compose notre quartier ?

Qu'est-ce qui nous plaît, nous plaît moins ?

Quelles sont nos envies pour demain ? ...

Suite à une réflexion poussée sur l'environnement proche de l'école, puis sur l'idée d'un quartier idéal, les élèves ont représenté en 3D leur quartier et leurs propositions pour demain.

Une magnifique maquette du quartier en matériaux de récupération a vu le jour ...

*Ecole Marie-Louise Piotte, 2012-2013 : Mme Pietrzak et ses élèves de CE1.*

Pour en savoir plus : la [fiche détaillée, outil pédagogique CAUE : Lisons le plan, télécharger les photos de la maquette en matériaux de récupération](#)







## CONSTRUISONS ENSEMBLE NOTRE AVENIR EN COULEURS !!! (CP)

S'investir dans un projet de manière durable en réfléchissant sur son environnement immédiat, permettra aux élèves de mieux comprendre la société dans laquelle ils vivent et devenir des acteurs citoyens.

Dans ce cadre le Contrat Local d'Education Artistique a permis la rencontre des élèves avec une artiste plasticienne, Marie Morel, afin d'approcher le quartier sous un angle créatif et artistique.

Il est important d'apprendre aux enfants à identifier les espaces qui les entourent pour qu'ils puissent se les approprier. Ils pourront ensuite donner leur avis de manière éclairée sur la façon de les transformer et comprendre ce que ces choix impliquent.

L'urbanisme est un des modes d'expressions d'une société. Mieux le comprendre, c'est mieux comprendre la société dans laquelle on vit.

Ce projet a été l'occasion d'aborder tout un tas de questions relatives à notre environnement urbain: Comment identifier les différents bâtiments ? Ont-ils un âge ? Quelles sont leurs différentes fonctions ? Quel matériau pour quel usage ? A quoi servent les ouvertures ? ...

L'originalité de ce projet réside dans la mise en place d'un tutorat des élèves de CP par ceux de la classe de CM1 de Mme Pastyka (école Brassens). Leur implication est d'autant plus forte qu'ils ont cheminé ensemble, tout au long de ce beau projet.

*Ecole Marie-Louise Piotte, 2012-2013 : Mme Menvielle et ses élèves de CP.*

Pour en savoir plus : la [fiche détaillée, outil pédagogique CAUE : Les façades de haut en bas, télécharger les photos de l'oeuvre éphémère](#)





## CONSTRUISONS ENSEMBLE NOTRE AVENIR EN COULEURS !!! (CM1)

Sous-le-Bois, notre quartier : sur les traces de son passé et à travers des regards d'enfants sur son présent ...

Dans le cadre du Programme de Rénovation Urbaine du quartier, les élèves de CM1 de l'école Brassens s'investissent et réfléchissent à un projet lié à leur environnement immédiat, par le biais du Contrat Local d'Education Artistique.

« Ils » souhaitent, grâce à l'utilisation d'outils et de méthodes divers, sensibiliser les habitants de leur quartier à l'image qu'ils aimeraient lui donner dans le futur...

L'originalité de ce projet réside dans la mise en place d'un tutorat des élèves de CP par ceux de la classe de CM1 de Mme Pastyka (école Brassens). Leur implication est d'autant plus forte qu'ils ont cheminé ensemble, tout au long de ce beau projet.

*Ecole Georges Brassens, 2012-2013 : Mme Pastyka et ses élèves de CM1.*

Pour en savoir plus : la [fiche détaillée, outil pédagogique CAUE : Pays - Paysage](#), télécharger le [diaporama du projet](#)

