

# ASSIGNIES

CULTURE ET NATURE  
*RECONNAISSANCE ET RENAISSANCE DU DOMAINE D'ASSIGNIES*

CARNET DE SITE  
CAUE DU NORD  
Juillet 2013





# ASSIGNIES

*CULTURE ET NATURE*

*RECONNAISSANCE ET RENAISSANCE DU DOMAINE D'ASSIGNIES*

CARNET DE SITE  
CAUE DU NORD  
Juillet 2013



# PRÉAMBULE

Au coeur du territoire de la Pévèle, le domaine historique d'Assignies, situé sur les communes de Tourmignies et Mérignies est la propriété de la Communauté de Communes du Pays de Pévèle.

Occupé jusqu'en 2007 par une activité de loisirs (camping), ce site de 20 ha est depuis, en attente de requalification et considéré comme une des clés du développement touristique territorial.

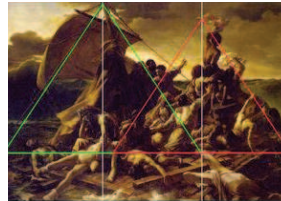
A l'occasion de sa mise en vente par la Communauté de Communes, un groupe de travail s'est constitué autour de plusieurs acteurs territoriaux conscients des enjeux naturels, culturels, touristiques et fonciers portés par ce site.

A la demande des partenaires, le CAUE du Nord est sollicité pour poser les éléments de l'identité du site, et aider les acteurs du groupe à mieux saisir les choix de chacun, appréhender les dynamiques croisées d'évolution du site, alimenter le débat pour permettre d'orienter le groupe vers des choix constructifs et partagés de projets.

# SOMMAIRE

**PRÉAMBULE** 4

**SOMMAIRE** 5



## 1. LIGNES DE FORCE

1.1 Assignies: au sein d'une campagne habitée 7

1.2 Assignies: au bord de la rivière, au berceau de la Marque 9

## 2. CADRE DE RÉFLEXION - Assignies aujourd'hui: entre menaces et opportunités

2.1 Contexte et éléments de projet

. *postulat* 10

. *mots clés et 4 thèmes de projection* 11



## 3. THÈMES DE TRAVAIL - Assignies demain: Intelligence collective au service du projet

3.1 Accroches 13

3.2 Maillage naturel 15

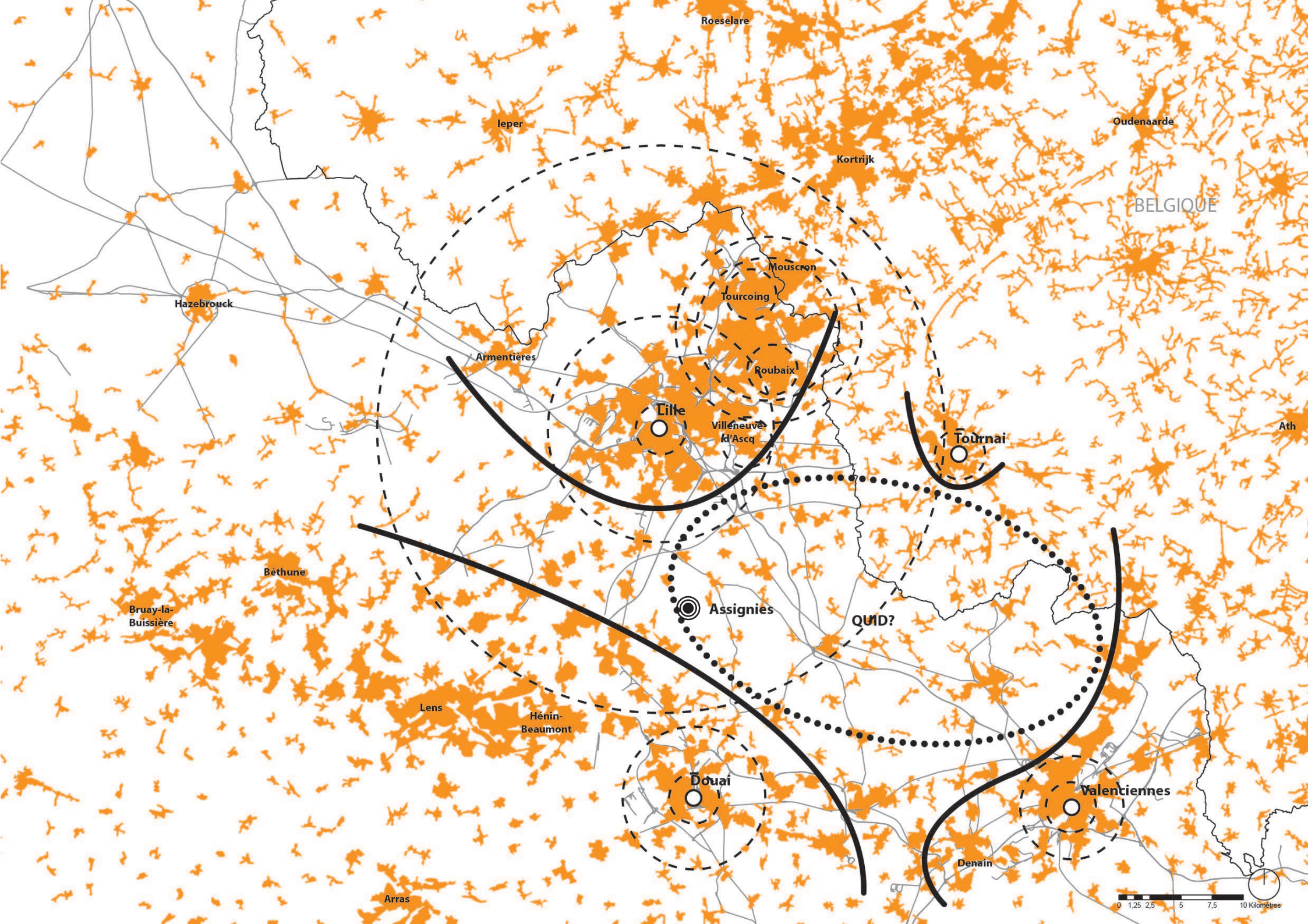
3.3 Réseau des domaines 17

3.4 Creuset 19

3.5 Pistes



**ANNEXES - Assignies à travers le temps** 20



Roeselare

Ieper

Oudenaarde

BELGIQUE

Kortrijk

Hazebrouck

Mouscron

Tourcoing

Armentières

Roubaix

Lille

Villeneuve d'Ascq

Tournai

Ath

Béthune

Bruay-la-Buissière

Assignies

QUID?

Lens

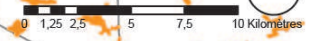
Hénin-Beaumont

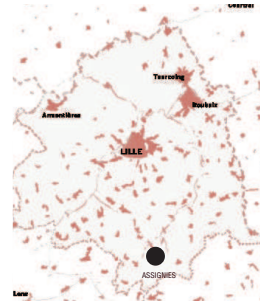
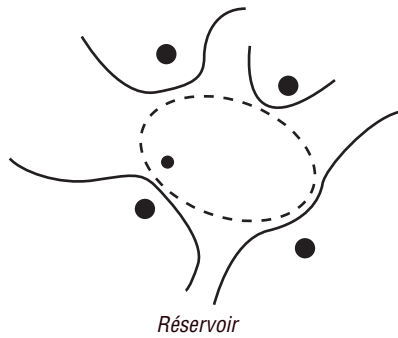
Douai

Valenciennes

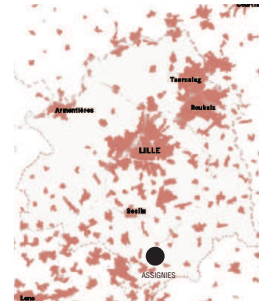
Denain

Arras

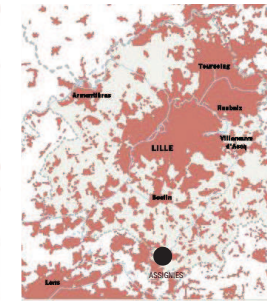




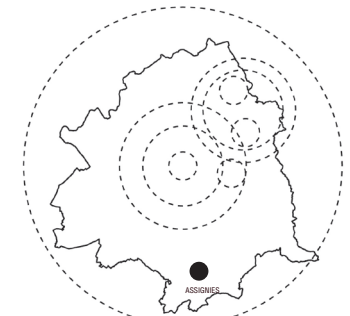
Forme urbaine en 1870



Forme urbaine en 1950



Forme urbaine en 2001



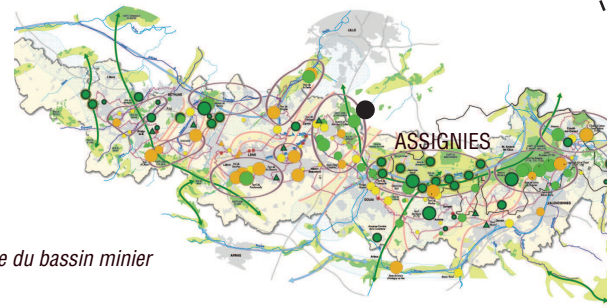
Les différents anneaux d'urbanisation de la métropole lilloise

## «AU SEIN D'UNE CAMPAGNE HABITÉE» LE GRAIN BÂTI

Un espace tampon, une respiration entre les agglomérations.  
Un espace ouvert entre métropole et bassin minier.  
Les bourgs se sont étalés et devraient à l'avenir mieux maîtriser leurs espaces ouverts.

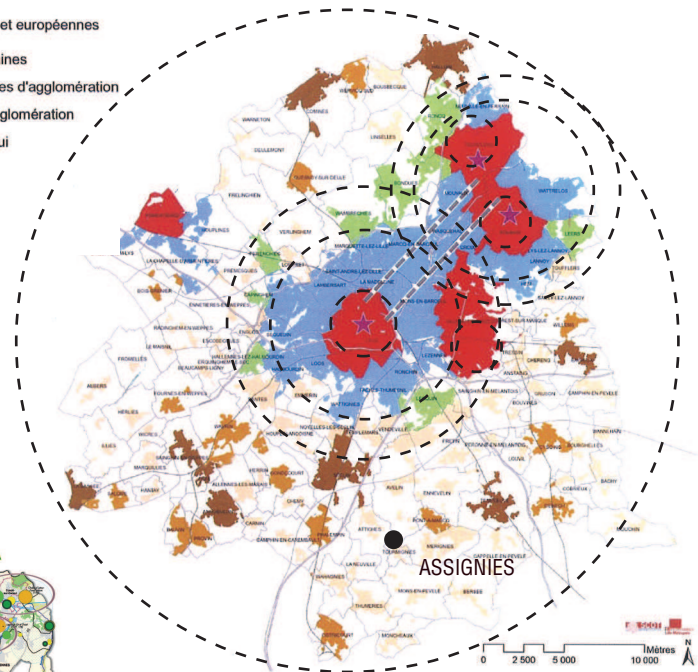
Quel est l'enjeu pour cette campagne habitée en situation d'interface avec les territoires urbains : une disponibilité foncière, un réservoir de campagne, une identité à révéler ?

En effet, la structure du paysage de la Pévèle met en relation dans un jeu savant le bâti et la nature. Cette situation représente une singularité à forte potentialité.

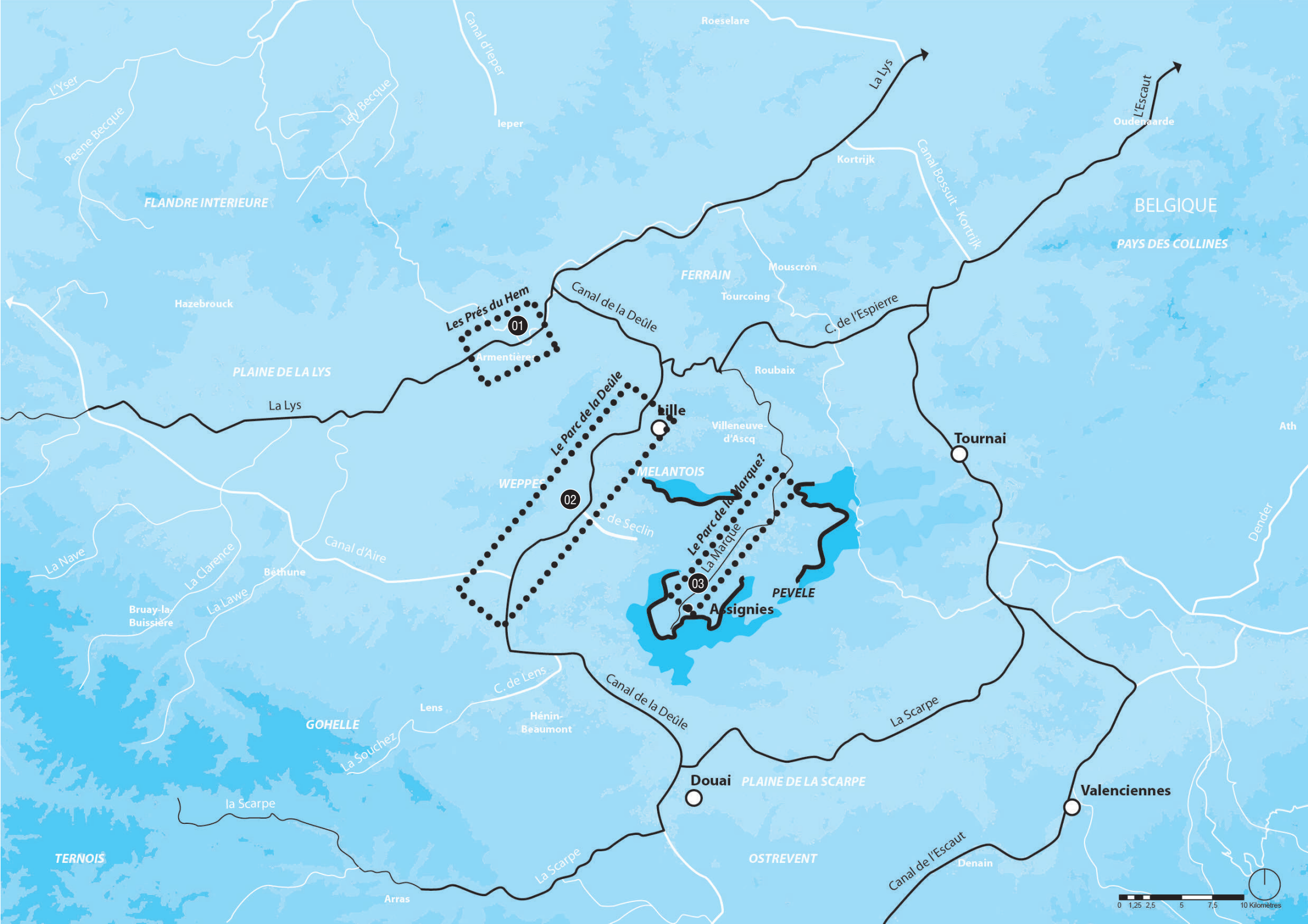


Trame verte du bassin minier

- ★ centralités régionales et européennes
- centralités métropolitaines
- communes constitutives d'agglomération
- communes relais d'agglomération
- centres urbains d'appui
- villages relais
- villages et bourgs
- axe stratégique



Proposition pour l'élaboration du SCOT de Lille Métropole.  
Tourmignies classé comme «village, bourg»



FLANDRE INTERIEURE

BELGIQUE

PAYS DES COLLINES

FERRAIN

MELANTOIS

PEVELE

PLAINE DE LA LYS

PLAINE DE LA SCARPE

GOHELLE

OSTREVENT

TERNOIS

Les Prés du Hem  
01

02

03

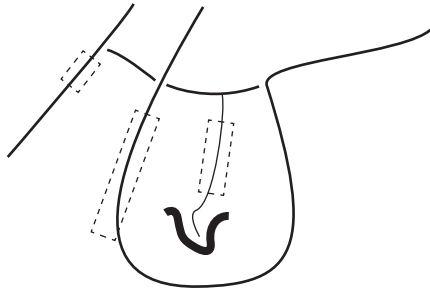
Tournai

Douai

Valenciennes

0 1,25 2,5 5 7,5 10 Kilomètres





Hémicycle

## «DU BORD DE LA RIVIÈRE, AU BERCEAU DE LA MARQUE» RELIEF ET EAU

Le site d'Assignies se situe au coeur des reliefs de la Pévèle qui le bordent, l'encadrent et le protègent.

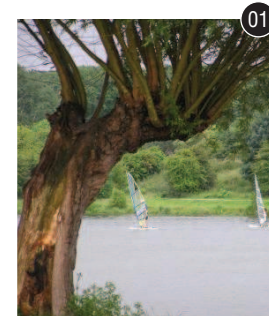
Il trouve appui auprès des points de source de la Marque.

Assignies est donc entouré d'une double couronne: le relief et l'eau, l'orientant vers le nord.

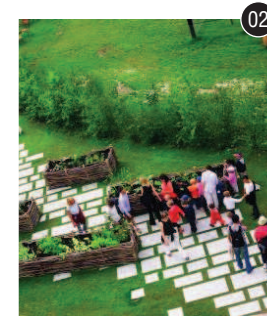
La Marque représente un potentiel de liaison naturelle, d'agriculture durable, à travers les pays lillois.

Elle est aussi une ligne d'accroche à un ensemble de lieux récréatifs propres à la Pévèle (Marais, zones humides et boisements aménagés, circuits de fermes, de randonnée le long de la Marque).

On peut imaginer un «parc de la Marque» à l'image du parc de la Deûle, les Prés du Hem, ...



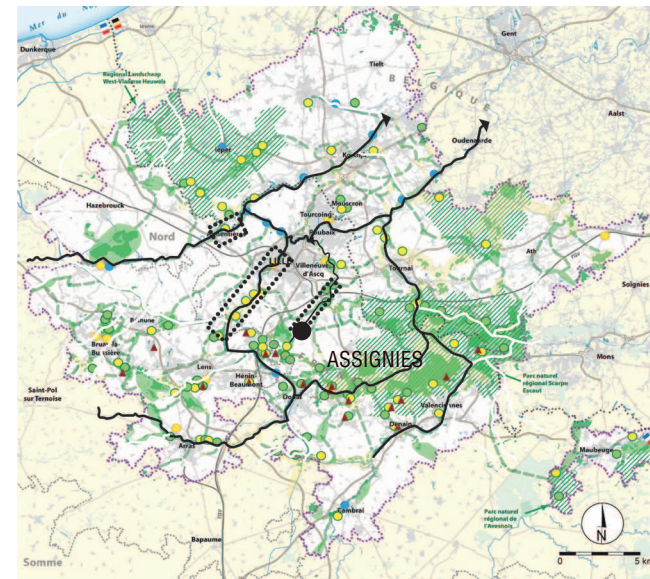
Les Prés du Hem  
© lille metropole.fr



Parc de la Deûle  
© lille metropole.fr

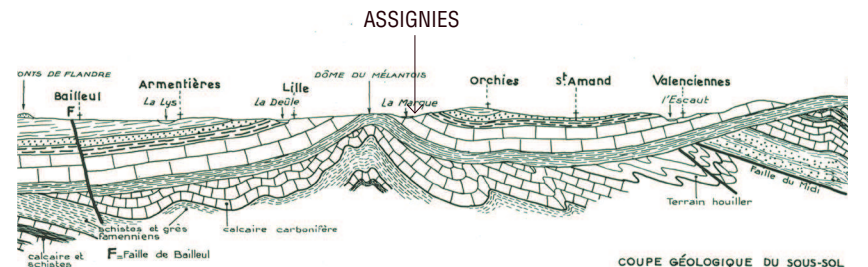


La Marque à Ennevelin  
© Copedem



Trame verte et bleue  
de l'aire métropolitaine  
lilloise

- Espaces à vocation écologique
- Espaces à vocation récréative
- Espaces multifonctionnels : loisirs et nature
- ▲ Terrils remarquables
- Ports de plaisance
- Voies d'eau principales
- Connexions à créer ou à renforcer
- "Coeurs de nature"
- Zones d'extension possible
- Espaces boisés
- Zones de "Parcs"
- Frontière
- Aire métropolitaine



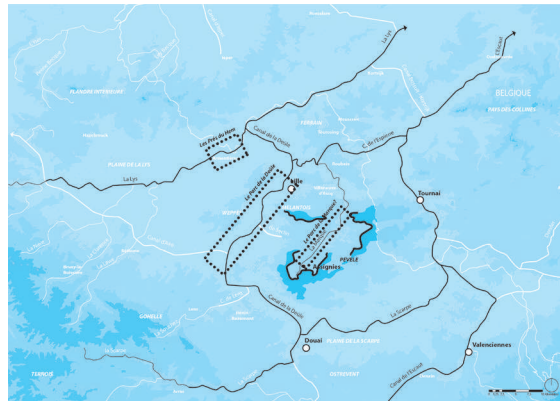
Assignies au coeur des reliefs de la Pévèle

ESPACE



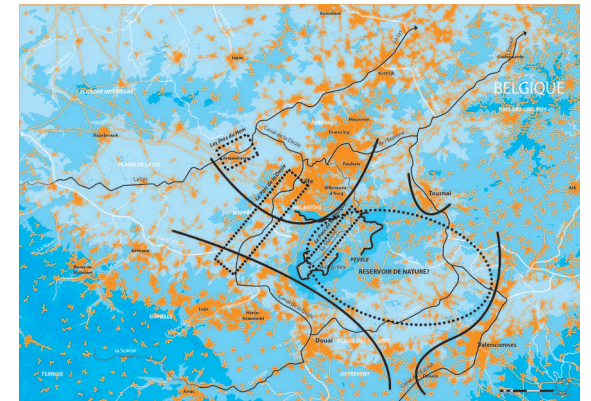
*Le récit des hommes*

+



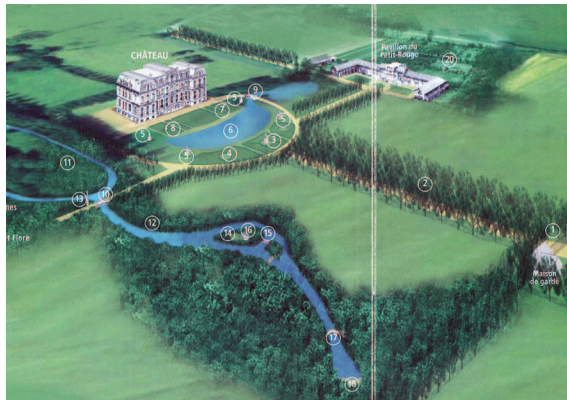
*Le socle du territoire*

=



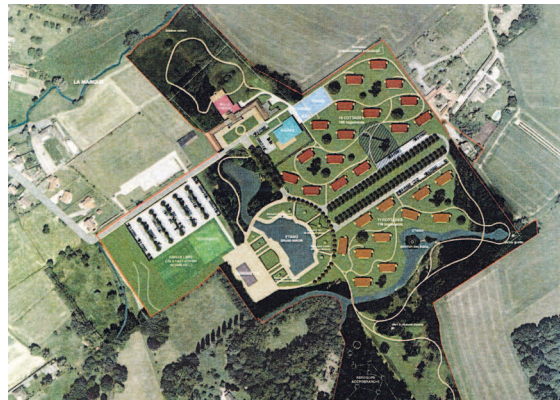
*Génie du lieu?*

TEMPS



*Le site d'Assignies vers 1860*

PUIS



*Un projet raisonné?*

ET



*vers quelle nature du site ?*

## «CADRE DE REFLEXION» CONTEXTE ET ELEMENTS DE PROJET

---

### A. MOTS CLÉS PARTAGES

*Ces mots et notions qui suivent doivent permettre d'alimenter le questionnement et la réflexion tout au long du projet en dégagant des thèmes et des objectifs forts.*

PATRIMOINE  
NATURE  
CULTURE  
LOISIRS  
ENTRETIEN  
VÉTUSTÉ  
ACCESSIBILITÉ  
PROTECTION  
FRAGILITÉ  
USAGES MULTIPLES  
CONVOITISE  
PILOTAGE  
ESPÈCES ANIMALES RARES  
SPÉCIMENS ET ESPÈCES BOTANIQUES  
REMARQUABLES  
TOURISME POTENTIEL  
MORCEAU DE NATURE  
CONTRE-SENS

### B. MOTS CLÉS RAJOUTES

*Cette liste non exhaustive n'est pas figée et mérite d'être complétée tout au long du projet.*

VALEUR HISTORIQUE ET CULTURELLE  
STRUCTURE PAYSAGÈRE  
MANQUE D'OUVERTURES, D'ACCROCHES  
PERSPECTIVES  
LIMITES OPAQUES  
ÎLOT  
STRUCTURE INTERNE HÉTÉROGÈNE  
CONFIDENTIEL  
MORCELLEMENT FONCIER  
HARMONIE  
RENAISSANCE  
RECONNAISSANCE

### C. THÈMES RETENUS

*A partir de l'ensemble de ces mots: 4 thématiques peuvent être retenues comme fils conducteurs ou idées fortes pour une projection vers l'avenir*

ACCROCHE  
MAILLAGE NATUREL  
RESEAU DES DOMAINES  
CREUSET



«De la gare de Seclin  
par Attiches»

«Depuis l'A1  
par Avelin»

«Depuis l'A23  
par Mérignies»

«Depuis l'A21  
par Thumeries»

Bois d'Avelin

Avelin

Attiches

la Marque

Pont-à-marcq

Forêt de  
Phalempin

Assignies

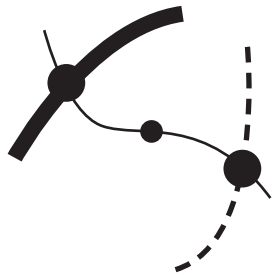
Mérignies

Tourmignies

Le Moulin

La Neuville

0 125 250 500 750 Mètres



Ancrage



Par l'autoroute  
©Google



Par la ligne de chemin de fer  
©Google



Par la route  
©Google



Par les chemins  
©Google

## «ACCROCHES»

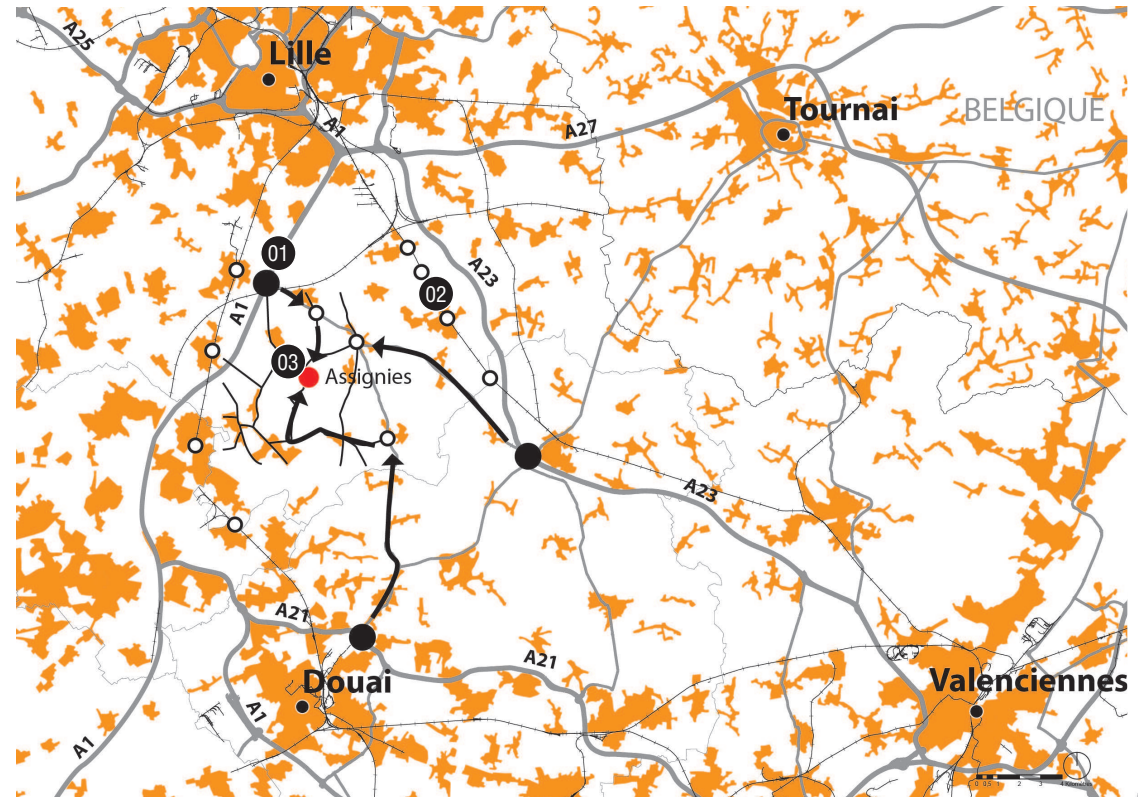
Le site d'Assignies est actuellement un lieu peu accessible et à l'écart des grands axes de circulation. Cette intimité lui a valu un caractère jusque là préservé.

L'accessibilité généralisée augmente les échanges entre communes rurales et grands centre urbains et favorise l'attractivité de cette «poche».

Le développement de la mobilité douce alentour peut désenclaver localement ce site tout en respectant son intimité.

Travailler sur les bornes d'entrée du site. Les considérer comme des points d'accroche, de marquage, signal, afin d'apporter une meilleure lisibilité du domaine depuis l'extérieur. Concevoir de nouvelles voies d'entrée piétonnes en s'appuyant sur les anciennes drèves pour favoriser le drainage de la fréquentation publique du site.

- autoroutes
- chemin de fer
- départementales
- routes d'accès





Avelin

Bois d'Avelin

Attiches

Pont-à-marcq

la Marque

Ancien chemin de fer

Assignies

Mèrignies

02

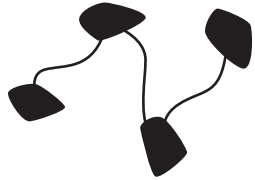
Voie verte

Tourmignies

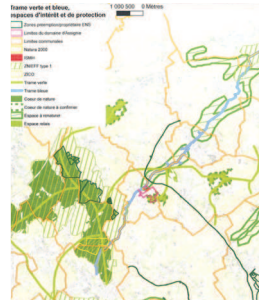
Forêt de Phalempin

La Neuville

0 125 500 750 Mètres



Circulation et dynamique de biodiversité



Trame verte et bleue, espaces d'intérêt et de protection  
©CAUE du Nord



Voie verte PP



Chlorofil: accrobranche dans la forêt de Phalempin  
© chloro-fil.fr



5 Tailles à Thumeries

## «MAILLAGE NATUREL»

Assignies fait partie d'un ensemble de milieux boisés et humides dont la valeur de biodiversité est reconnue ( espace relais). Cette valeur écologique doit pouvoir se conjuguer avec celle de lieux d'aménité. Conserver les espaces ouverts et boisés dans une continuité spatiale et d'accessibilité publique. La pérennisation des activités agricoles et leur protection se fait par les documents d'urbanisme. Actions de valorisation de leur diversification ( circuits de Fermes / Val de Marque). Prendre appui sur la structure des exploitations agricoles et des domaines comme Assignies pour établir la trame bleue et verte (coeurs de nature/corridors/espaces relai).

boisements 





Avelin

Attiches

Ancien chemin de fer

la Marque

Pont-à-marcq

Domaine de la Rosée

Assignies

Mèrignies

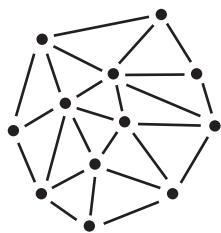
Tourmignies

Le Moulin

La Neuville

0 125 250 500 750 Mètres





Rayonnement



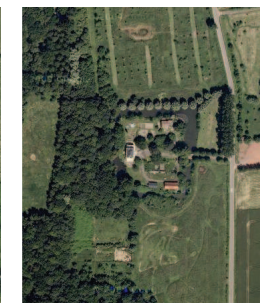
Ferme Lassus  
à Tourmignies  
© Google



Château de la Rosée  
à Mérignies  
© Google



Ferme Aigremont  
à Ennevelin  
© Google



Résidence Béghin Say  
à Thumeries  
© Google

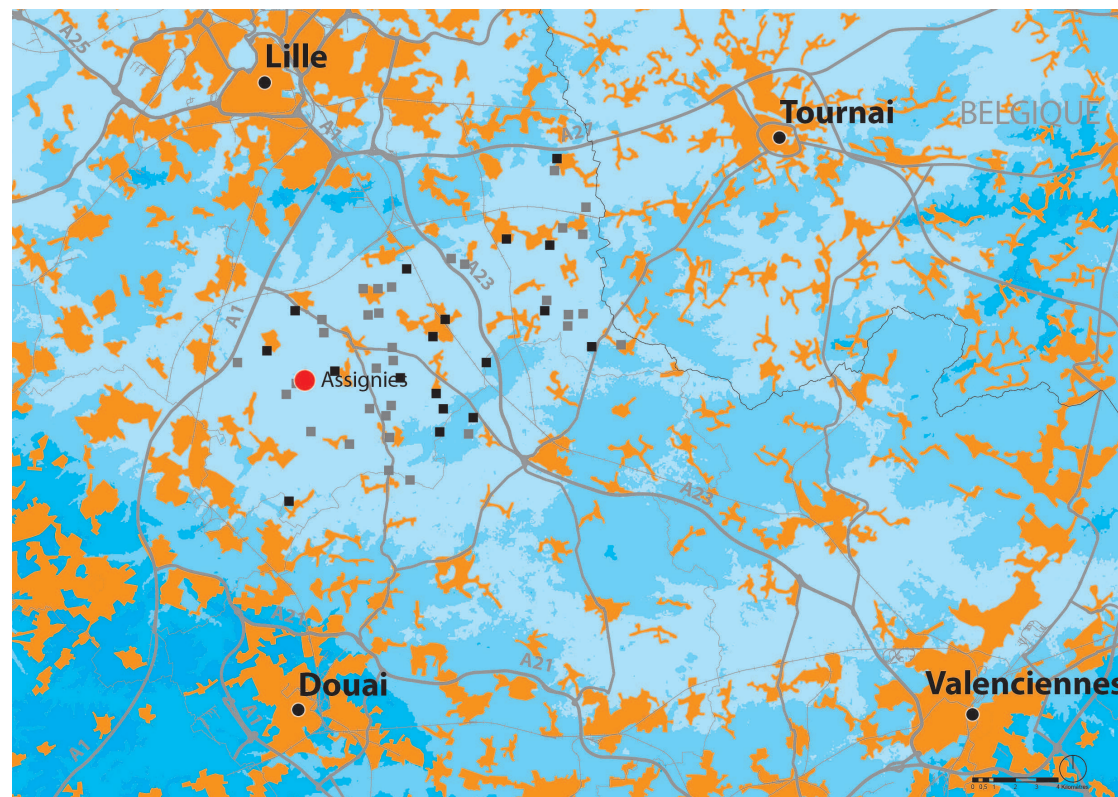
## «RÉSEAU DES DOMAINES»



Les domaines seigneuriaux et leurs fermes ont façonné au cours des siècles, la maîtrise du territoire de la Pévèle.

C'est encore aujourd'hui une nébuleuse de lieux de résidence (villégiature de campagne des fortunes de la ville).

Cet ensemble de sites patrimoniaux au statut souvent privé représente aujourd'hui un potentiel de mise en réseau culturel et touristique à l'échelle de la Pévèle et de l'aire métropolitaine lilloise.

Pour servir la dynamique territoriale de la Pévèle, la mise en valeur patrimoniale de ces sites se conçoit dans un esprit évolutif et non historique figé.



fermes   
châteaux 



Avelin

Bois d'Avelin

Attiches

Pont-à-marcq

Domaine de la Rosée

Ancien chemin de fer

la Marque

Assignies

Mégnies

Forêt de Phalempin

Tourmignies

Le Moulin

La Neuville

la Neuville

0 125 250 500 750 Mètres





Une identité multiple

## «CREUSET»

Assignies représente dans ses valeurs historiques :

Un Lieu d'élégance et de culture.

Un Lieu de rencontre du «vivre ensemble», un espace offrant calme et douceur de vivre, un espace de jeu, un espace polyvalent (salles de réception, magasins, serres...).

La notion de «Cabinet de curiosités» (collections, folies, vitrine).

Creuset artistique (création, invention, influences artistiques...).

En accord avec le patrimoine, l'architecture, l'art des jardins, l'horticulture, la statuaire (sculptures).

Au service d'une identité multiple du site.

Dans l'esprit d'innovation, un lieu expérimental de nouvelles formes d'habitat léger.



Horticulture.  
Société régionale horticulture  
nord 1886  
© numerique.bibliotheque.  
bm-lille.fr



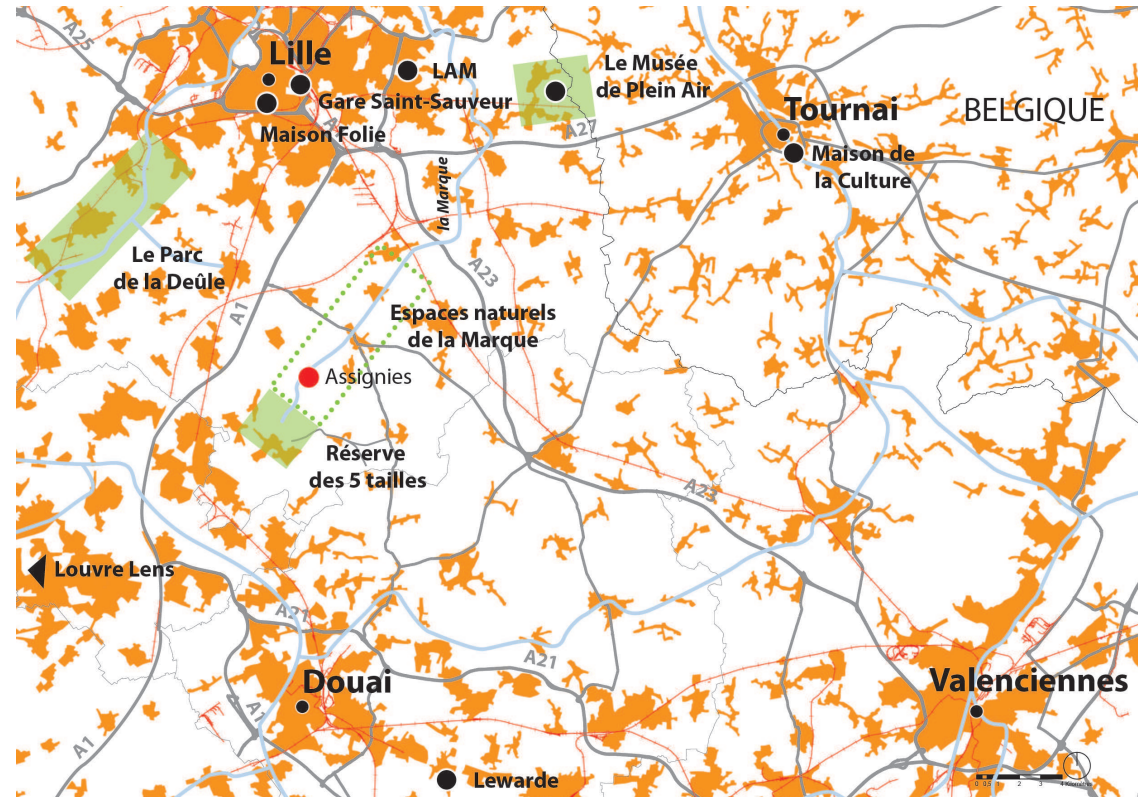
Muséographie.  
- Gadagne -  
© P.Drouvin



Un lieu d'élégance et de culture  
© Les atouts d'une renaissance



Un lieu d'expérimentation de  
l'habitat  
Référence: 2+2 Houses de Tank  
Architectes  
© Photo Julien Lanoo



# «PISTES»

## RESTAURATION & INTERPRÉTATION HISTORIQUE



*Traces et parcours*

Musée de promenade de Marly

© musee-promenade.fr



*Art statuaire*

Hamadryade à Marly

© P.Drouvin



*Restructuration hydraulique*

Parc de Richelieu en Indre et Loire

© restonsgroupes.fr



*Valorisation du patrimoine arboré*

Jardin de Mme Elisabeth à Versailles

© officiel-galeries-museescom



*Restauration du patrimoine horticole*

Parc de Lacroix Laval à Lyon

© lyonpoche.com



*Restauration de l'art rocaille*

Parc du Château de Monte-Christo à Port Marly

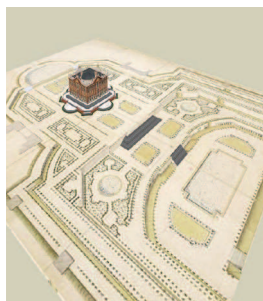
© fenetressur.blogspot.com



*Interprétation historique*

Muséographie. Gadagne

© P.Drouvin



*Reconstitution virtuelle*

Pavillon royal de Marly

© herve-gregoire



*Muséographie*

Galerie des batailles au musée Richelieu

© touraineloirevalley.com

## GESTION NATURELLE DU SITE



*Gestion extensive des boisements*

Parc du Mont Noir à Saint-Jans-Cappel

© nordmag.fr



*Gestion écologique et accueil du public*

Réserve ornithologique des 5 tailles - Thumeries

© jpnature.blogspot.com



*Gestion maraîchère en bord de Marque*

Culture vivrière dans le marais audomarois

© magcentre.fr

## MISE EN RÉSEAU TERRITORIALE



*De domaine en domaine par les drèves  
Allée du château de Mérygnies  
© Phengels*



*Signalétique patrimoniale et d'accès  
Site patrimonial de Watten  
© Watten*



*Liaisons douces et Circuits thématiques  
Voie verte du pévèle et du sucre  
© Pito*

## ÉVÉNEMENTIEL



*Programmation culturelle saisonnière  
Le Tapis Vert Centre de résidence artistique  
© tapis.vert.pagesperso-orange.fr/tapis.*



*festivals thématiques  
Statuaire, land Art, ...  
© tlandarts.fr/wp-content/uploads/2013/05/*



*Expositions, salons horticoles  
horticulture vivrière, productions bio, ...  
© quartiersentransition.files.wordpress.*

## MISE EN RÉSONNANCE VIRTUELLE DU SITE



*Partenariat avec Musées et œuvres  
d'influence (architecture, peinture,  
sculpture, ...)  
© Brigitte Uras*



*Partenariat avec centres culturels  
résidences artistiques (musique, danse)  
Territoires Art & Création - Bois-Colombes  
© TAC.fr*



*Intégration aux réseaux Parcs et  
jardins historiques, remarquables  
Jardin des Recollets à Cassel  
© CAUE du Nord*

# ANNEXES



01  
Période classique  
(XVIII<sup>ème</sup> siècle à 1860))

Résidence familiale aristocratique.  
(environ 50ha).

Propriété de la famille d'Assignies.  
(Bonaventure d'Assignies 1770-1831). Baronnie d'Assignies. Résidence familiale aristocratique.  
Puis acquisition par Louis Loridan en 1847 pour sa résidence principale.



02  
Période industrielle  
(1860 à 1907)

Résidence de villégiature de la famille Boutry- Van Isselsteyn (environ 30 ha)

Achat du domaine par Henri Boutry, industriel textile lillois (Boutry - Van Isselsteyn, Tissages et confections) vers 1860. Construction d'un nouveau château de style éclectique par Henri Meurillon, architecte lillois, et Leon Ohnet, architecte parisien. Refonte complète du domaine en parc à l'anglaise dont la création serait attribuée à J.P Barillet Deschamps, Jardinier en chef de la ville de Paris .



03  
Période d'avant-guerre et guerre  
(1907 à 1924)

Transformation du domaine en hôtel « le Family Hôtel »

Mort de Felix Boutry. Résidence touristique de prestige pour clientèle citadine. « Station estivale » prisée de la Belle Époque. Réceptions privées. Concerts symphoniques.  
Après arrêt de l'activité hôtelière, début de démantèlement du château en 1912. Puis réquisition du domaine par les allemands. Installation des allemands dans les dépendances du Petit Rouge.



04  
Période des sixties  
(1924 à 2004)

Site de loisirs et camping.

Domaine divisé en lots et mis en vente. Acquisition du reste du domaine par la famille Roger.  
Développement d'un camping avec activités de loisirs et parc ouverts au public.

Puis acquisition du domaine (19 ha) par la Communauté de communes du pays de Pévèle (C.C.P.P) en 2004.



05  
Période contemporaine  
(depuis 2004)

Site en attente de reconversion

Etudes de faisabilité pour projet de site communautaire à rayonnement touristique. Proposition d'équipement pour tourisme d'affaires, non compatible avec les orientations du projet communal.  
Mise en vente par la C.C.P.P(18ha83).  
Potential mis en exergue : lieu de préservation de la biodiversité (préemption ENS); Inscription (ISMH) du Petit Rouge; Projet de classement du parc (SCMH).



## «ASSIGNIES A TRAVERS LE TEMPS»

01 . Douves autour du château  
. Jardins ordonnancés devant le Château au Sud  
. Accès principal par le sud depuis un hameau

02 . Disparition de l'accès sud re-tournement au nord et affirmation de la perspective est.  
. Apparition de dépendances et potagers au nord  
. Création du grand miroir, serpentine, grottes, pont rocaille et îles artificielles  
. Gestion ordonnancée du jardin autour du château et gestion «à l'anglaise» du parc boisé.

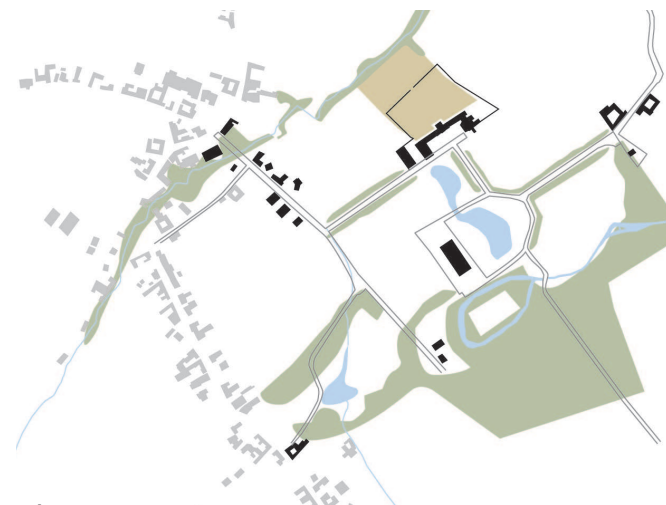
03 . Aménagement du camping dans la partie jardinée et ouverte.  
. Gestion de la partie boisée et des pièces d'eau  
. Plus de château mais et acces principal et occupation des dépendances

. Perspective condamnée en tant qu'accès mais organisant l'intérieur

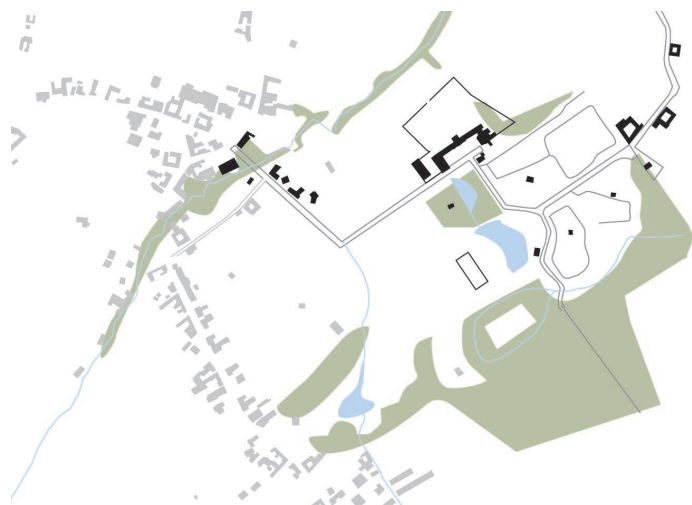
04 . Disparition du camping  
. Morcellement des boisements  
. Plus de gestion forestière



01 Période classique



02 Période industrielle



03 Période sixties



04 Période contemporaine

# REMERCIEMENTS

---

Des remerciements sincères à Paul Drouvin- Boutry pour sa connaissance aigüe de l'histoire de son domaine familial et pour toutes les sources tirées de son ouvrage «Le domaine d'Assignies à Tourmignies, château de Monsieur Boutry - Les Atouts d'une renaissance», publié à compte d'auteur et dont la dernière édition recèle toutes les qualités d'un travail de recherche de grande qualité doublé d'une véritable approche interprétative des valeurs culturelles et artistiques du domaine.





Chargés d'étude

Benôit Poncelet - Directeur du CAUE du Nord  
Anne Braquet - Chargé d'étude  
Clément Terrier - Assistant d'étude



CONSEIL D'ARCHITECTURE, D'URBANISME ET DE  
L'ENVIRONNEMENT DU NORD  
98 RUE DES STATIONS / 59 000 LILLE  
TEL : 03 20 57 67 67 / WWW.CAUE-NORD.COM

Association soutenue par

