



LES CLEFS DE LECTURE DU VAL DE SAMBRE TRANSFRONTALIER

Quelle est la véritable personnalité du territoire du Val de Sambre transfrontalier ?

Pour le savoir le projet BEAUrEGaRD propose de mettre en évidence « des clefs de lecture » qui soient communes tant à la partie belge qu'à la partie française du Val de Sambre. Ce sont 9 clefs de lecture qui sont ici mises en évidence...elles vous paraîtront peut-être évidentes ! Elles peuvent intéresser chaque commune, chaque centre urbain ou village qu'il soit plutôt urbain ou plutôt rural, chaque citoyen.

Ce travail ne prétend pas à l'exhaustivité, mais vise à mieux faire connaître les traits de caractère liés aux domaines du paysage, de l'urbanisme et de l'architecture et qui forment la personnalité de ce territoire transfrontalier.

Définition du concept « Clefs de lecture » :

Sont considérés comme « clefs de lecture » des éléments ou données simples, qui réunis forment la complexité du territoire.

Établir les clefs de lecture d'un territoire, c'est établir un outil de reconnaissance destiné à favoriser la compréhension et l'identification des spécificités spatiales du territoire.

La connaissance des clefs de lecture du Val de Sambre Transfrontalier contribue à faciliter la lecture du territoire et sa compréhension. Elle ambitionne de faciliter la reconnaissance de son identité et d'en favoriser la lisibilité tant pour ses habitants que pour les personnes extérieures.

Finalité : A quoi peuvent servir ces clefs de lecture ?

Il s'agit d'un document d'aide à la décision dont les applications sont multiples.

Il contribue à :

- mieux cerner l'identité du territoire, d'une commune, d'un quartier,...
- aider à établir une stratégie de développement prenant en compte les spécificités du territoire
- favoriser la prise en compte d'éléments d'identité lors d'aménagements,
- donner un sens à des produits touristiques et culturels,

Il va sans dire que cette liste de « clefs de lecture » n'est pas figée. En effet, elle renvoie à l'identité du territoire dont la qualité est d'évoluer dans le temps.

Site Web :

Toutes les informations concernant le projet BEAUrEGaRD sont accessibles à l'adresse suivante :
<http://www.valdesambre.eu>

Liste des clefs de lecture :

La liste énonçant les différentes CLEFS DE LECTURE du Val de Sambre transfrontalier est organisée selon 3 échelles de précision (ou autrement nommées selon 3 « niveaux de lecture ») qui ont orienté la collecte des informations du projet BEAUREGARD. Chacun des niveaux de lecture est décliné en trois thèmes.

1/ Les clefs valides pour la lecture à l'échelle du paysage :

- 1-1 La morphologie du terrain,
- 1-2 L'occupation du sol,
- 1-3 La présence de secteurs bâtis.

2/ Les clefs valides pour la lecture à l'échelle urbaine:

- 2-1 Les sites d'implantation du bâti,
- 2-2 Le cœur des villes et villages,
- 2-3 Les périodes d'urbanisation.

3/ Les clefs valides pour la lecture à l'échelle de l'élément :

- 3-1 Les types d'architecture,
- 3-2 Les types de végétation,
- 3-3 Les détails architecturaux.

! : Dans un souci de lisibilité, nous avons choisi de traiter des clefs de lecture qui mettent en évidence les traits du territoire que nous jugeons les plus saillants concernant le sujet qui nous motive. Les pages suivantes présentent chacune des 9 « clefs de lecture » du territoire transfrontalier. C'est dans le même souci qu'il a été préféré une formule privilégiant la part laissée à l'image par rapport à celle dévolue au texte.

LES CLEFS ...

1

**1-1 La morphologie du terrain,
1-2 L'occupation du sol,
1-3 La présence de secteurs bâtis.**

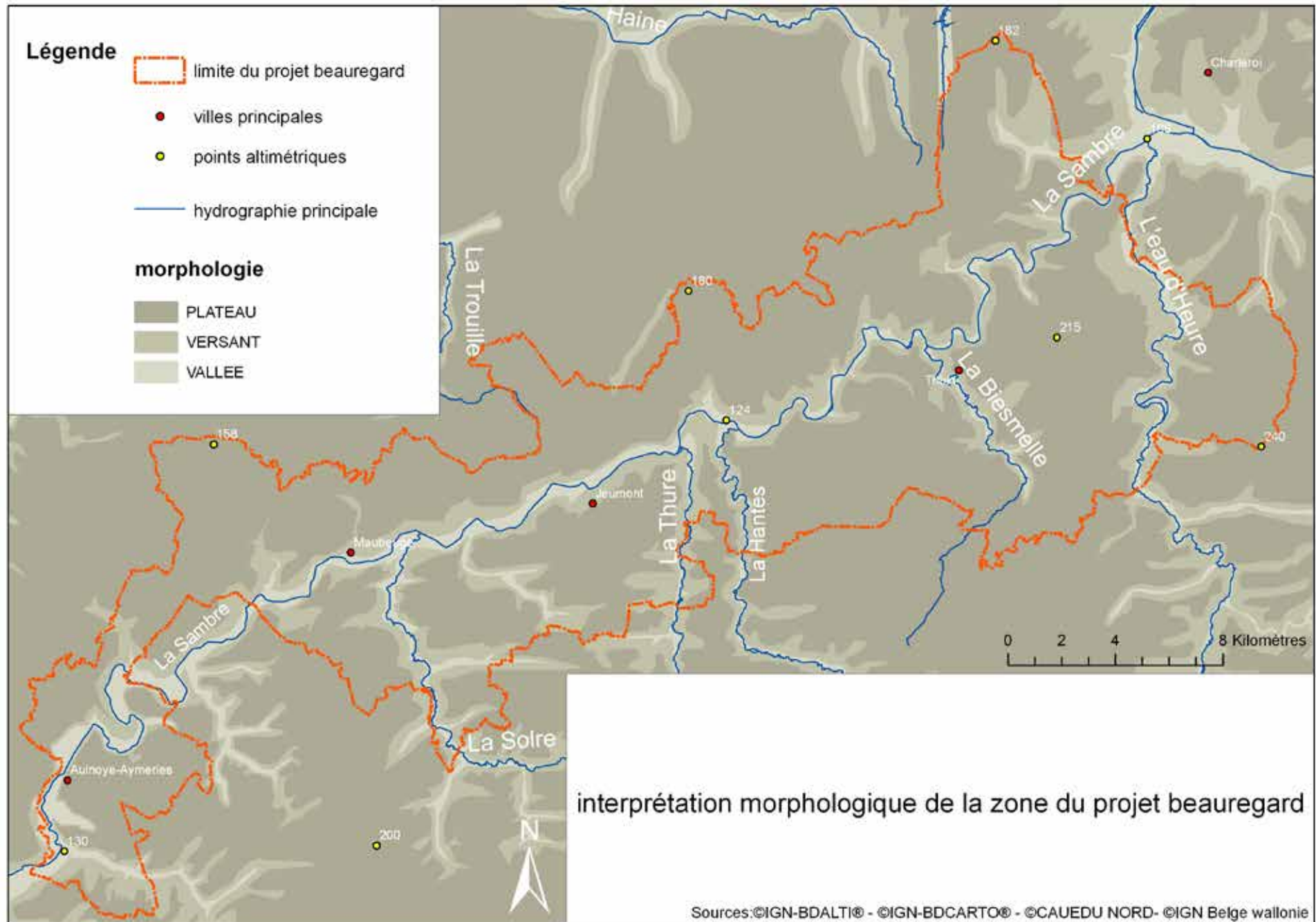
**POUR LA LECTURE DU
PAYSAGE**

BEAUrEGaRD - 2006



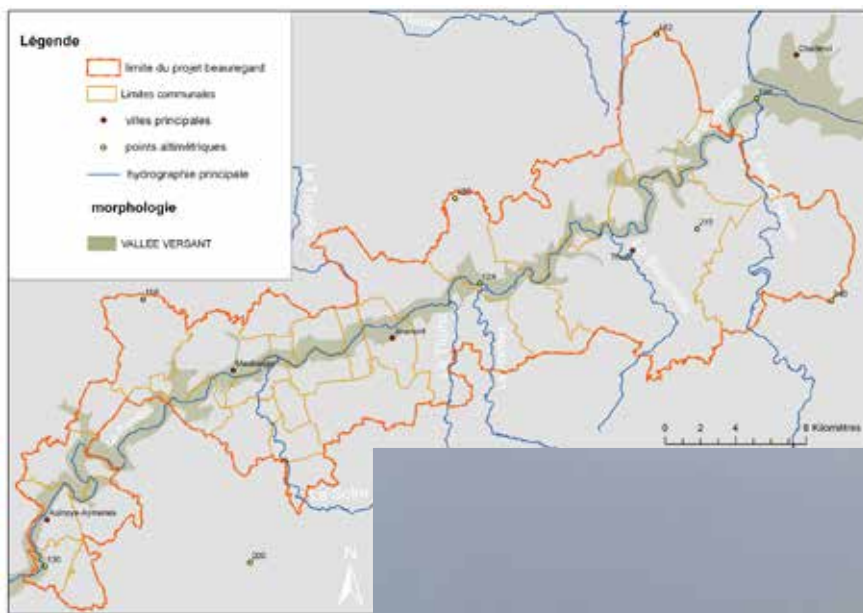
1 - 1 La morphologie du terrain

La morphologie (simplifiée) du territoire renvoie à 3 ensembles bien distincts : le plateau, le versant et le fond de vallée.



L ' e n s e m b l e V a l l é e - V e r s a n t s d e l a S a m b r e

Cette vallée de la Sambre peut être considérée comme étant la pièce majeure de la géographie locale. Elle présente différentes facettes. Ses versants peuvent être plus ou moins marqués, le fond de vallée peut-être plus ou moins large et son cours canalisé plus ou moins méandreux. La vallée de la Sambre et le dénivelé de ses versants peuvent être occupés par des espaces bâtis, des espaces agricoles ou des boisements.



Les plateaux

Les plateaux sont situés au nord et au sud de la vallée de la Sambre et la dominent. Ils sont caractérisés par de vastes surfaces relativement planes ou légèrement modelées par différentes vallées de rivières secondaires qui les sillonnent. Ils sont principalement voués à l'espace agricole.



Entre Fontaine et Hautmont



Au nord de Fontaine-l'Évêque



Entre Limont et Aulnoye-Aymeries



Secteur de Gilot au sud de Grand-Reng



Plateau aux alentours de Donstiennes

Les vallées secondaires

Les vallées secondaires sont des vallées dont l'ampleur n'atteint pas celle de la Sambre. Les cours d'eau qui les irriguent sont pour la plupart des affluents de la Sambre (hormis la Trouille à Grand-Reng). Ces vallées sont autant d'élément de diversités du territoire venant rythmer les plateaux. On y trouve de nombreux villages. Elles présentent souvent une végétation arbustive et arborée plus marquée.



Vallée de l'Eau d'Heure



Vallée de la Thure à Cousolre



Vallée de la Tarsy

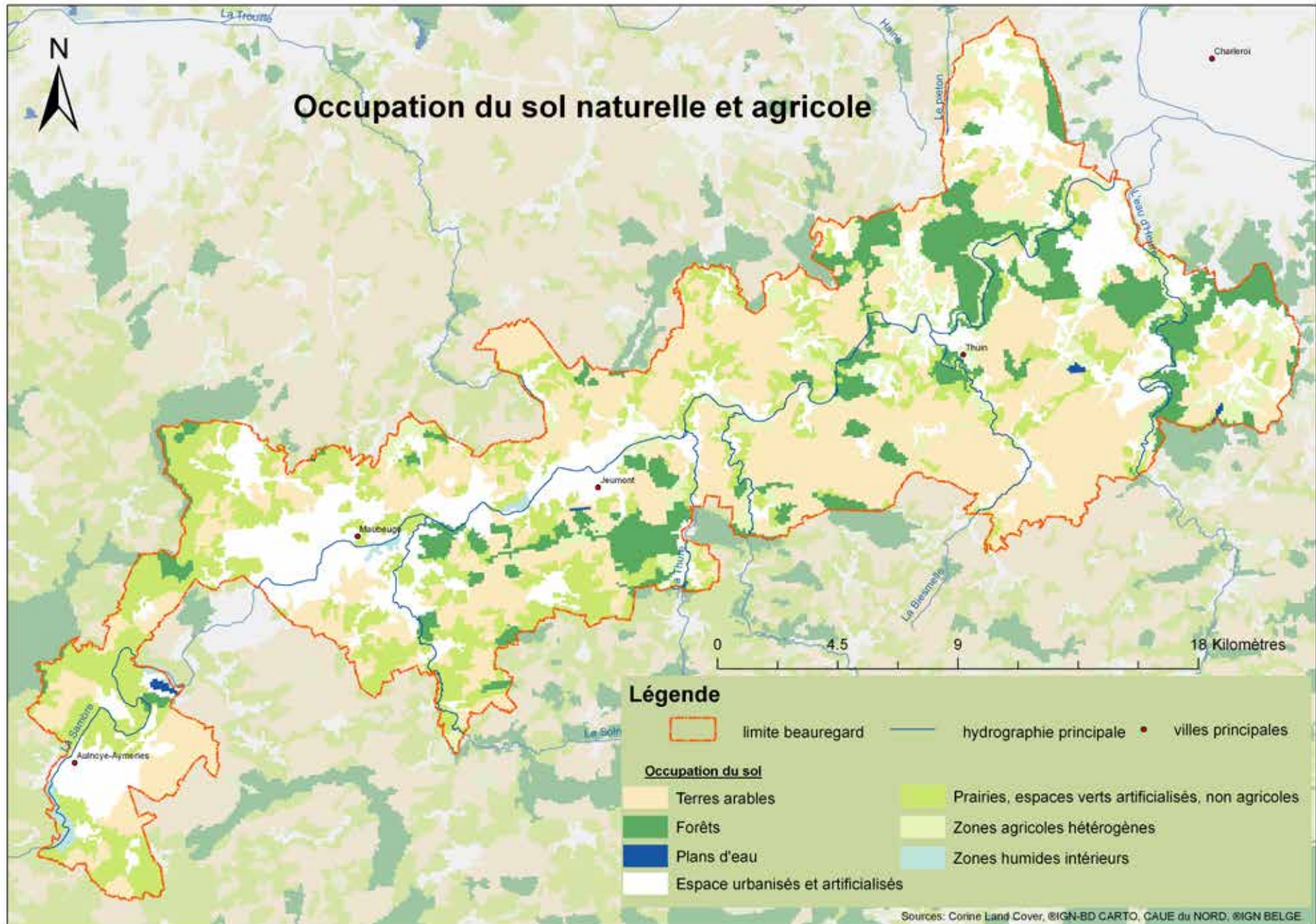


Vallée de la Hantes



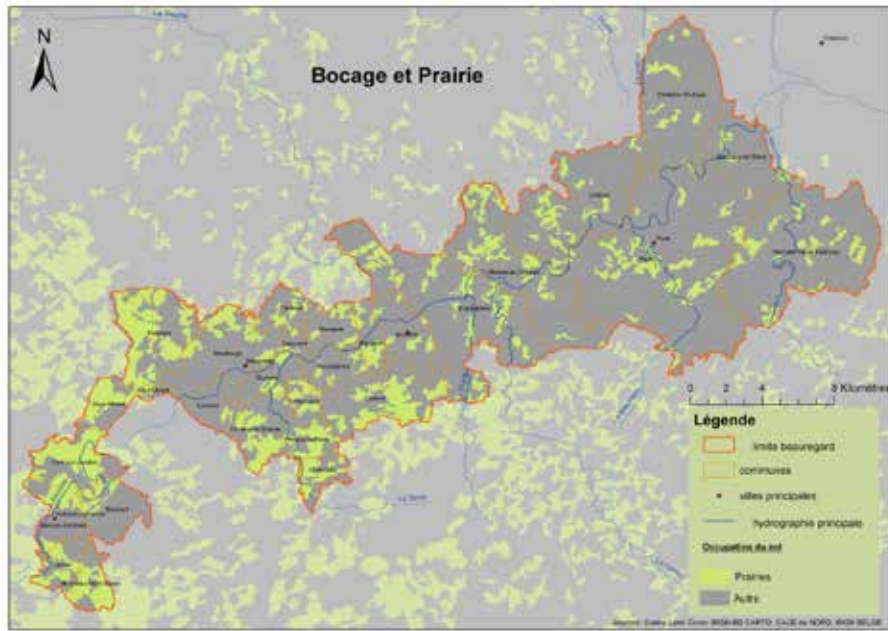
1 - 2 L'Occupation du sol

L'occupation du sol est, dans cette partie, restreinte aux éléments naturels et agricoles, c'est à dire principalement «végétale». (l'occupation bâtie du sol sera traitée dans la clef de lecture 1-3) .



Les prairies et l'ambiance bocagère

les prairies correspondent souvent aux secteurs où les sols sont les plus frais ou nettement humides (fond de vallée). Quand elles sont encloses de plantations ou de haies, elles forment un bocage. celui-ci est encore souvent présent à proximité des bois et forêt et dans les secteurs au frais.



A proximité de la RN 53 (B) vallon de la Marzelle



Vallon de la Trouille entre Vieux-Reng et Grand-Reng



A proximité de la forêt de Mormal



A proximité des ouvrages de Rocq



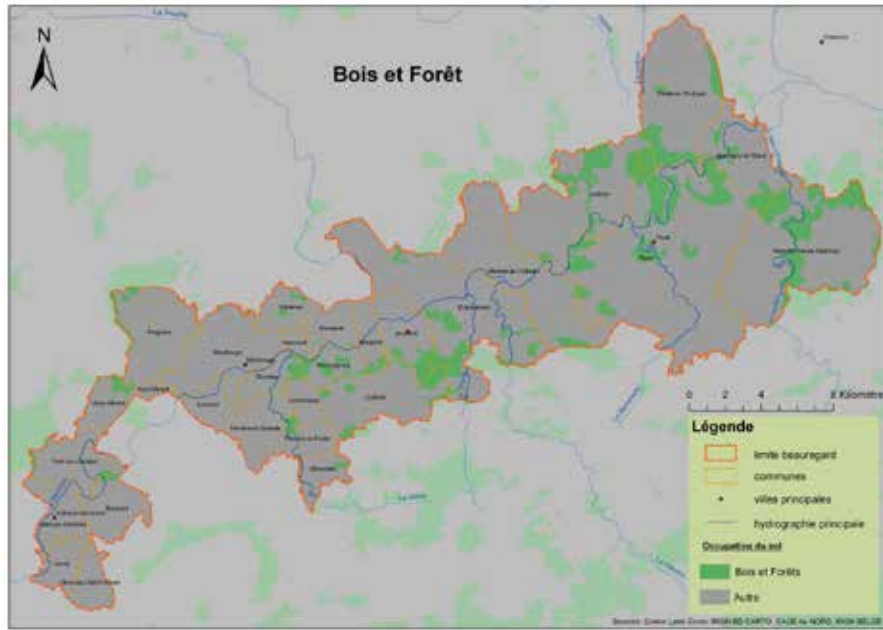
Vallon de Clarges
(au sud de Damousies)



Vallée de la Hantes à Montignies-
Saint-Christophe

Les bois et forêts

Relativement présent sur les territoires, leur situation les rend très lisibles et constitue un horizon forestier quasi général.



Haie d'Avesnes



Bois dominants la Sambre à Hourpes



Bois de Biercée dominant la Sambre



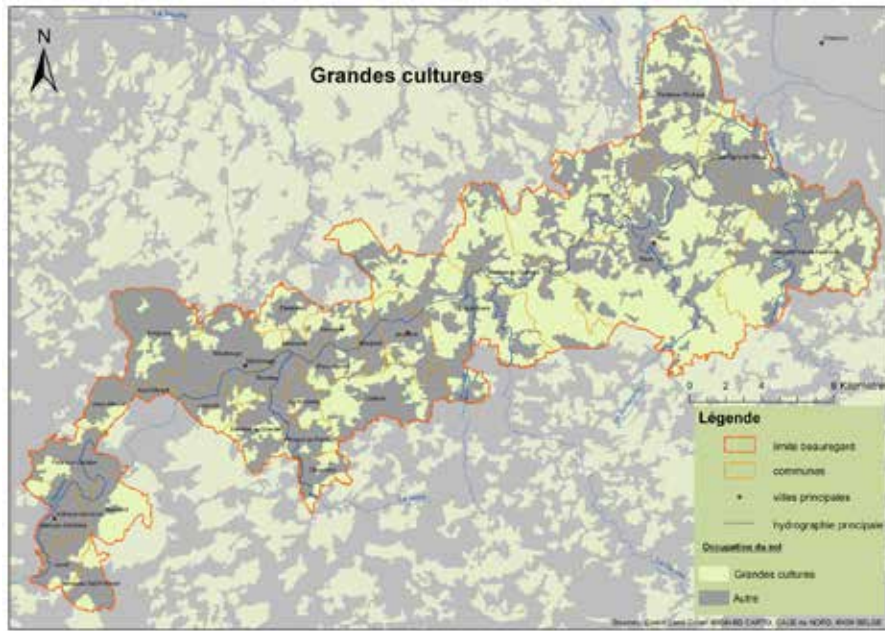
Bois du haut de versant le long de la vallée de la Hantes



Dans l'arc boisé de Pincemaille-Bois Houdez

Les grandes cultures

Les grandes cultures céréalières et autres cultures industrielles ou sarclées sont principalement situées sur les secteurs de plateaux et constituent un paysage aux caractéristiques de champs ouverts.



Entre Ossogne et Cours-sur-Heure



Les alentours ferme Dansonspène (Leers-et-Fosteau)



A proximité du fort de Bousois



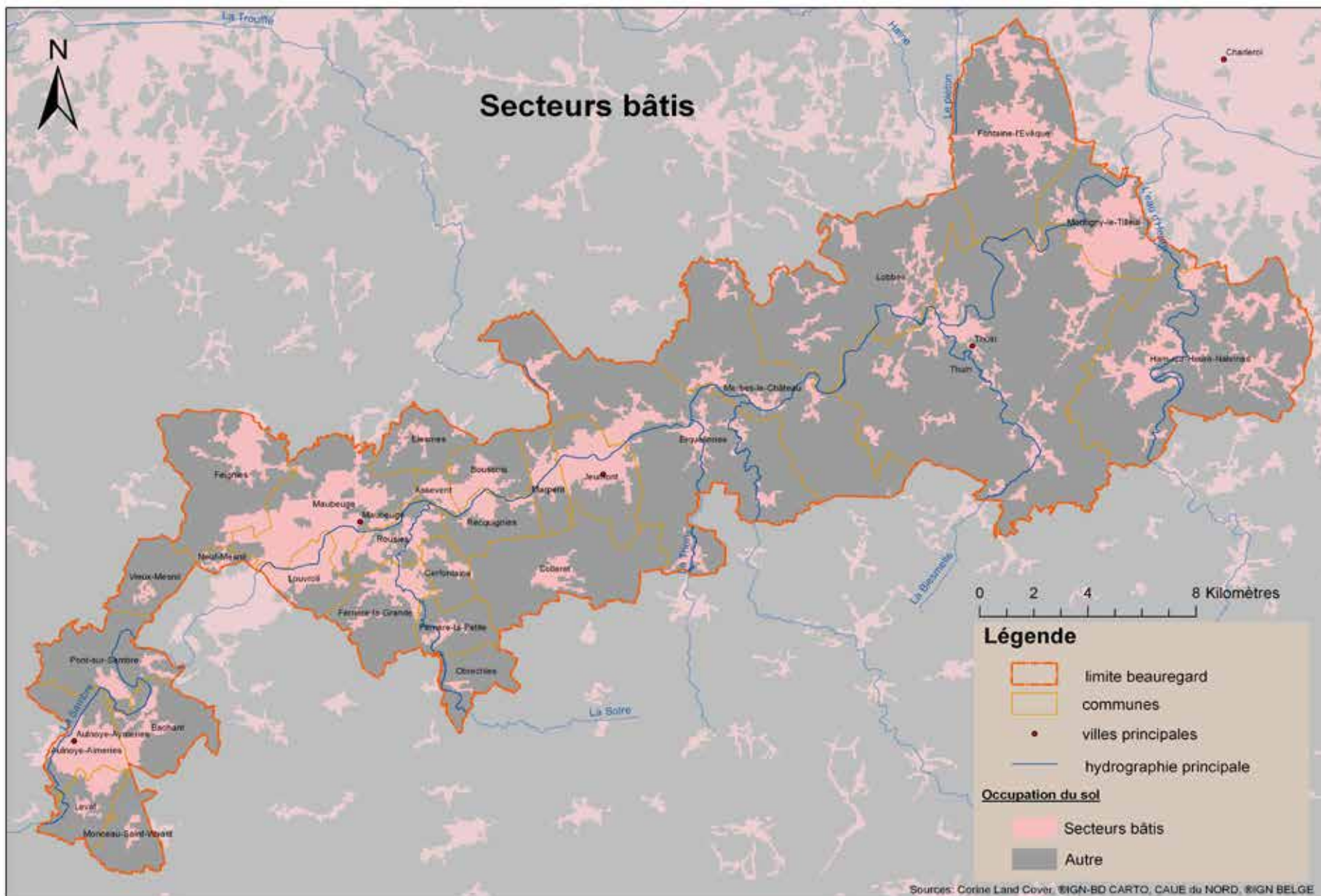
Cultures industrielles (betteraves)
au nord de Fontaine-l'Évêque

1 - 3 Les secteurs bâtis

Les secteurs bâtis occupent une superficie importante sur le territoire. Il est possible d'y discriminer deux caractères différents :

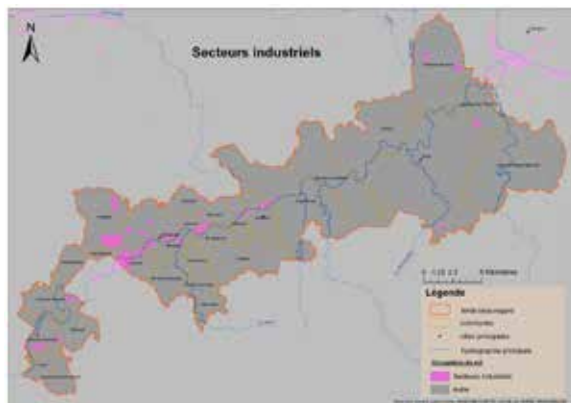
- Les secteurs bâtis à caractère urbain
- Les secteurs bâtis à caractère rural.

Sur le territoire du Val de Sambre transfrontalier ces deux caractères sont souvent juxtaposés ou imbriqués.



Les secteurs bâtis à caractère urbain

Ils correspondent principalement les espaces voués à la ville agglomérée et les secteurs d'activité et d'industrie. Il se situe majoritairement le long de la vallée de la Sambre.



L'usine des Glaces de Bousois



Centre ville de Maubeuge



Le long RN2 limite Louvroil et Maubeuge



Thuin



Jeumont l'Épinette

Les secteurs bâtis à caractère rural

Ils correspondent principalement au bâti des villages et aux fermes. Ils sont situés principalement sur les plateaux, ils peuvent aussi constituer de petit noyaux le long de la Sambre et de ses affluents. Certains sont aujourd'hui insérés dans le tissu urbain plus récent.



Ferme vallée Eau d'Heure à proximité de cours s/heure



Village Thuillies



Ferme de Wargnories (Hautmont)



Ferme à Feignies



Obrechies



Donstienne

LES CLEFS ...

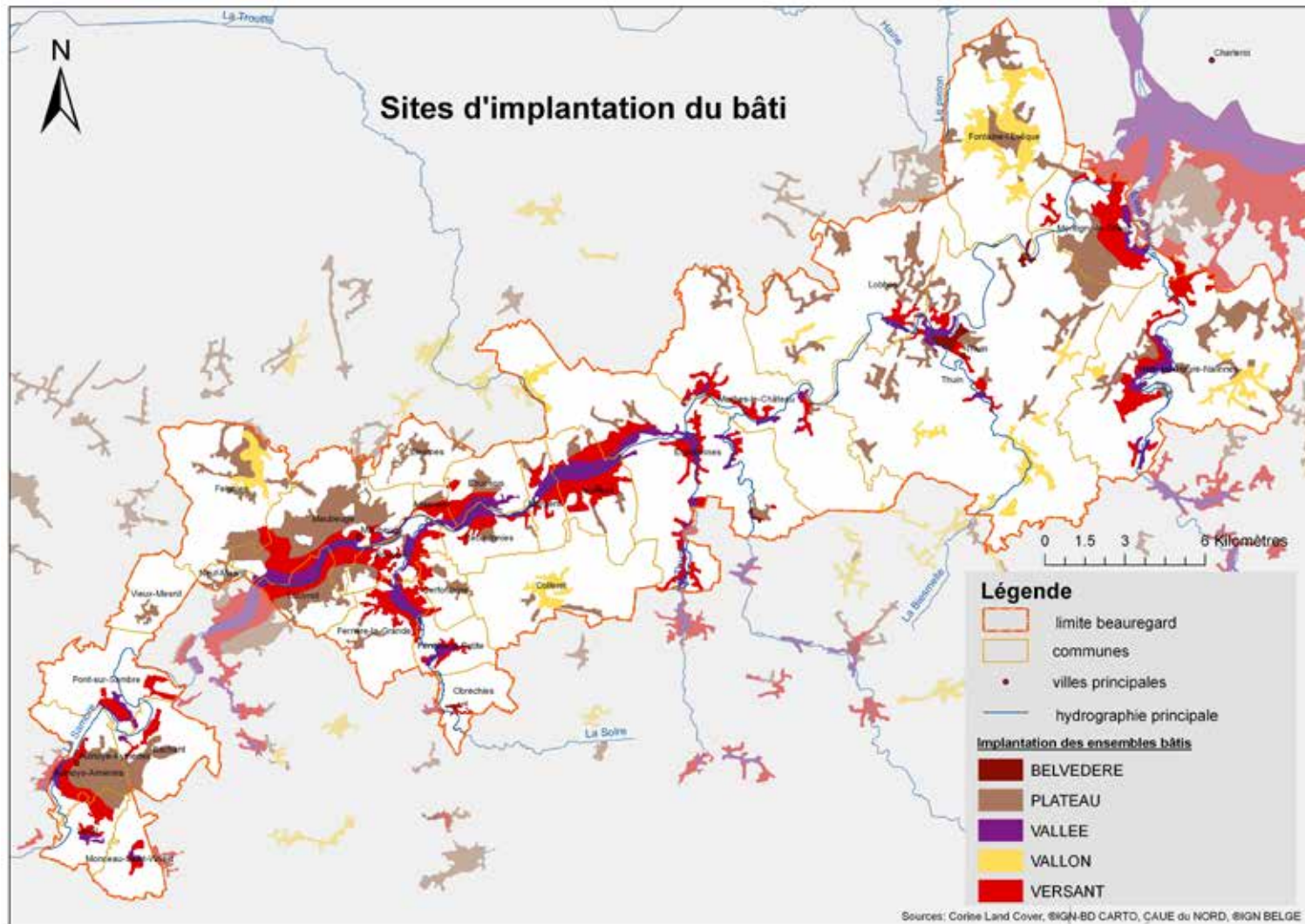
2

**2-1 Les sites d'implantation du bâti,
2-2 Le cœur des villes et villages,
2-3 Les périodes d'urbanisation.**

**POUR LA LECTURE DE
L'ECHELLE URBAINE**

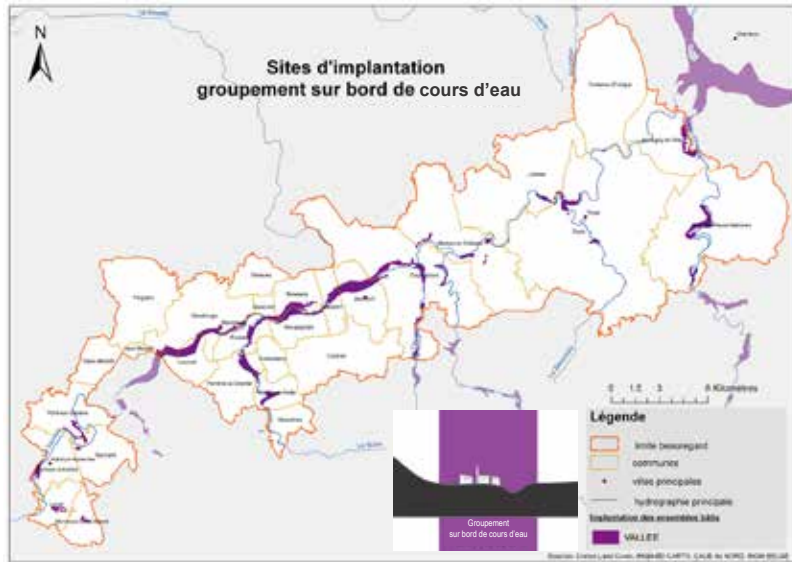
2 - 1 Les sites d'implantation du bâti

Cette clef de lecture correspondant aux différentes situations où les ensembles bâtis sont implantés sur le relief. Le terme « ensemble bâti » est utilisé pour définir tout secteur construit qu'il soit celui d'un village, d'un bourg ou d'une agglomération urbaine, quelle que soit sa fonction urbaine (habitat, activité économique, équipement et espaces publics). On reconnaît 5 types de groupement différents révélant la morphologie du territoire.



Le groupement sur bord de cours d'eau (de vallée)

Il correspond principalement au bâti « historique » du bas de versant dans les vallées principales que sont celles de la Sambre, de la Solre, de l'Eau d'Heure, de la Thure et de la Hantes et situé hors d'atteinte des crues. Il comprend également les situations où la présence de l'eau était recherchée pour la défense d'un site construit. Ce sont aussi les extensions récentes (19ème siècle) proches de la rivière, liées à l'industrie et à l'artisanat qui recherchaient l'eau comme fluide, force motrice ou moyen d'approvisionnement et d'expédition. Ces derniers cas induisent une contrainte de gestion et de protection face aux crues.



Solre sur Sambre



Berlaimont



Cours sur heure



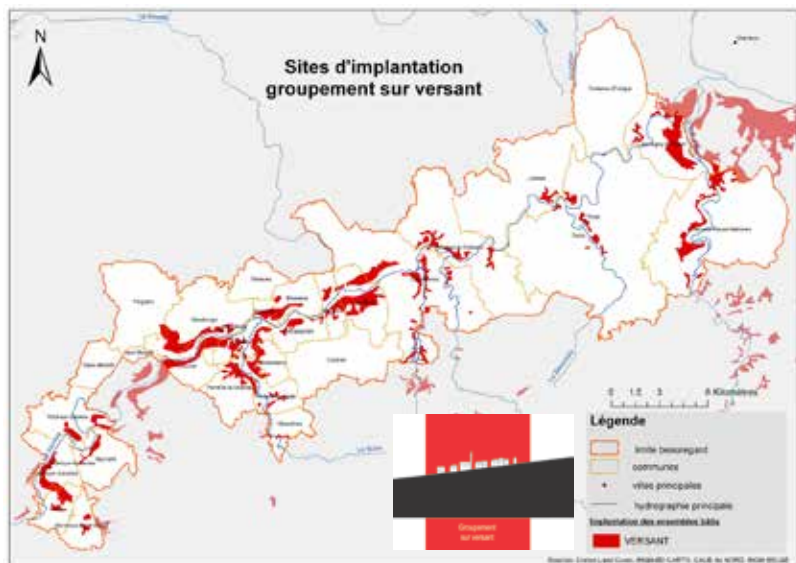
Landelies



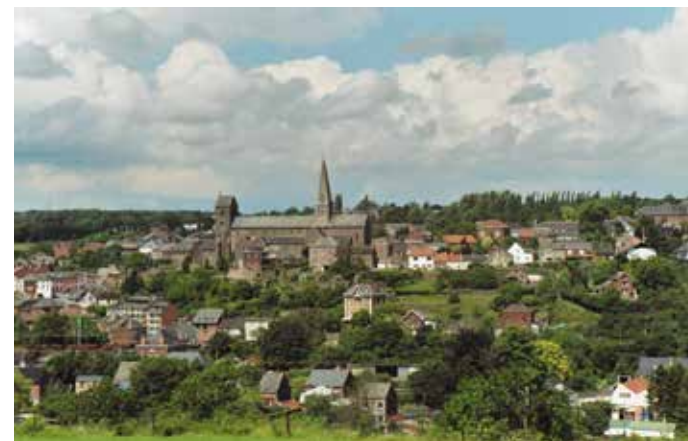
Site industriel et voie ferrée entre Haumont et Maubeuge

Le groupement sur versant

Il préserve au maximum les terres cultivables du plateau et tire parti de la résurgence des sources (cadre d'une implantation villageoise). Par ailleurs, il regroupe aussi les extensions à dominante résidentielle depuis le 19ème siècle.



Jeumont



Lobbes



Louvroil



Cousolre



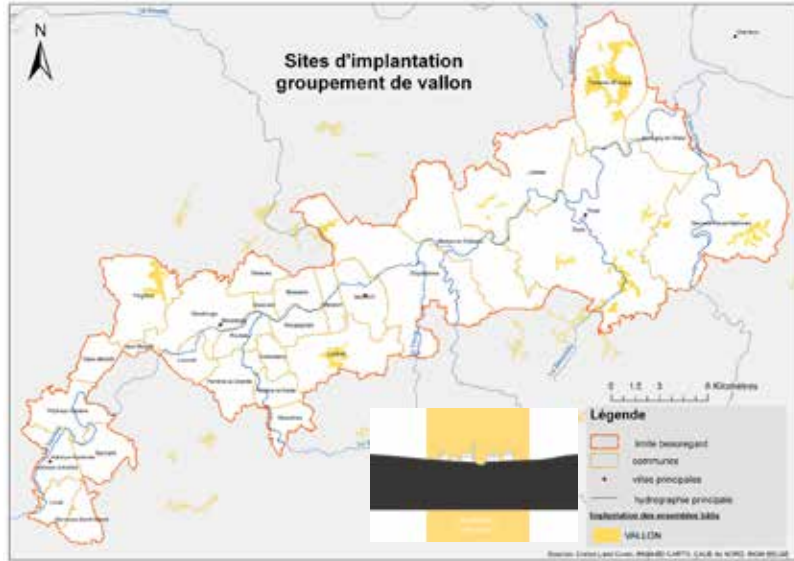
Hameau de Rocq (Recquines)



Vue sur la vallée de l'Eau d'Heure depuis le «M» de Bomerée

Le groupement de vallon

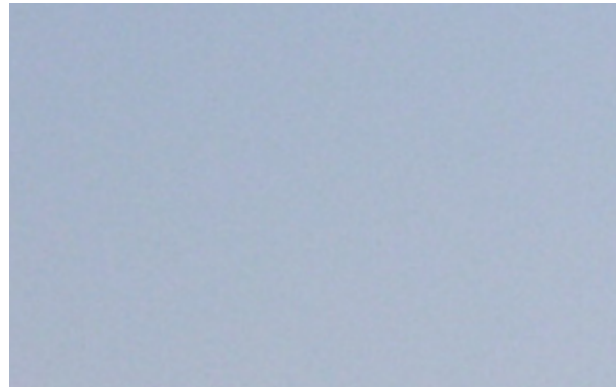
Il correspond au groupement installé dans les secteurs de haute vallée du cours d'eau coulant sur les plateaux et dont les pentes des versants sont peu marquées.



Entre Thuillies et Ossogne



Colleret



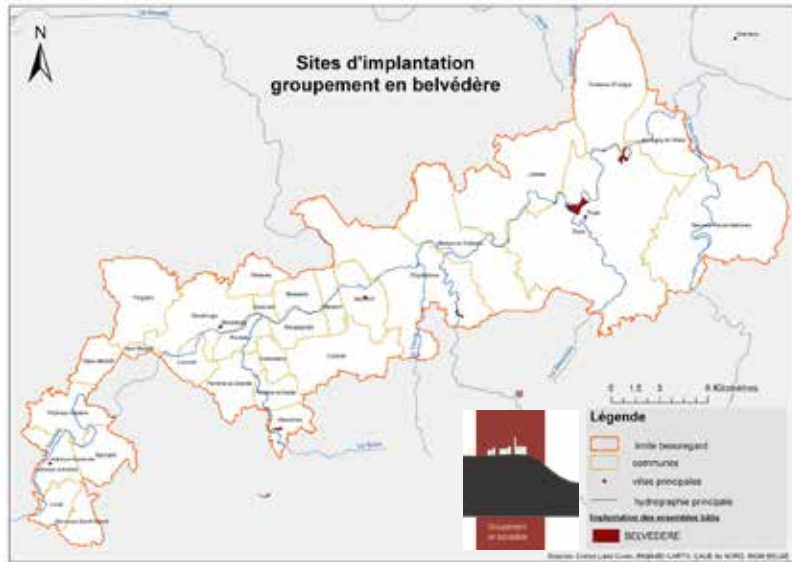
Centre de Nalines



Grand-Reng

Le groupement en belvédère

Il a été privilégié lorsque les pentes trop fortes de la vallée n'ont pas permis une installation sur le versant. Cette situation peut permettre de bénéficier de la protection d'une situation en hauteur, protégé par des versants raides (tel Thuin).



Thuin



Obrechies



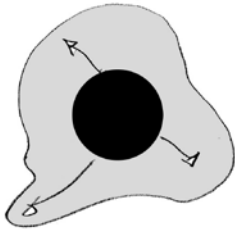
Beaumont

Situation et évolution des centres de villes et villages dans les tâches bâties

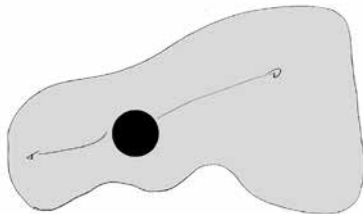
L'observation et l'analyse des coeurs de villes et villages a mis en évidence plusieurs clés de lecture permettant de distinguer des situations différentes, ainsi que des phénomènes et des facteurs d'évolution qui se conjuguent. Les coeurs ou noyaux correspondent aux parties principales d'une ville ou d'un village, marquées par la concentration du bâti et le regroupement de l'essentiel de la vie communautaire : mairie, église, salle des fêtes, commerces ...

Centres et masse bâtie

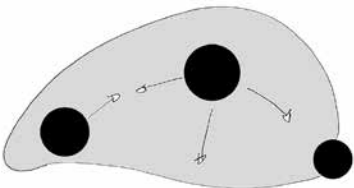
> Evolution modérée



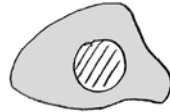
> Evolution forte ou «explosion» à partir d'un centre



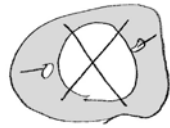
> Effet de «nappage» urbain à partir de plusieurs centres



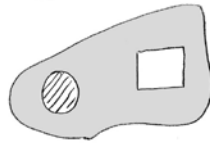
Diversité de phénomènes d'évolution



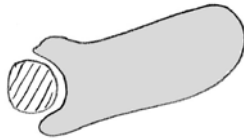
Régression ou disparition



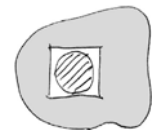
Evolution concentrique



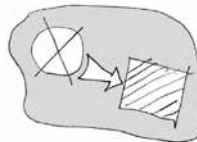
Dédoublement



Développement à côté



Reconstruction



Déplacement



Réunion de plusieurs centres

Facteurs d'évolution éléments caractéristiques et effets induits.

> L'eau, la Sambre

- . attractivité économique ou résidentielle
- . Fil conducteur d'urbanisation
- . aménagement spécifique



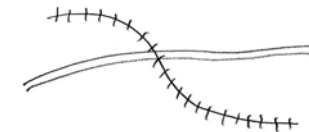
> Forêt et bocage

- . attractivité résidentielle
- . coupure
- . isolement
- . préservation



> Infrastructures, voie ferrée ...

- . attractivité économique
- . accessibilité
- . coupure



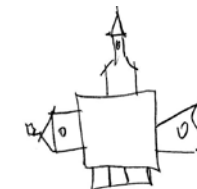
> Industrie et activités

- . développement économique et urbain
- . étalement urbain



> Equipements et lieux publics Commerces et services

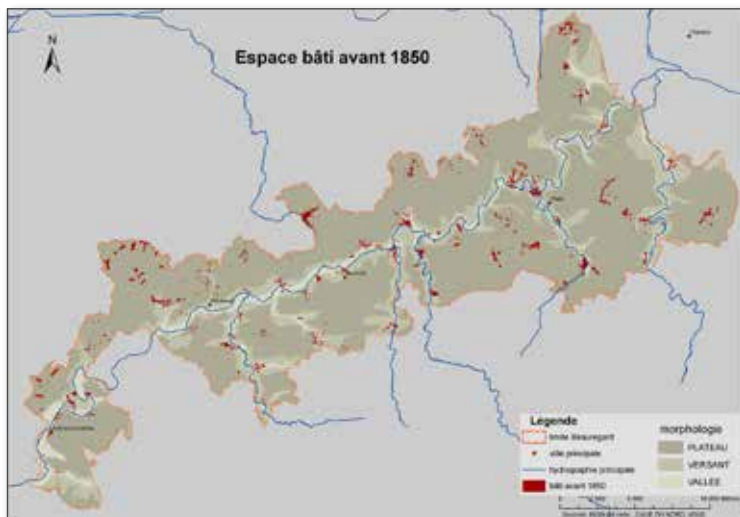
- . développement urbain
- . centralité et polarité
- . densité du bâti



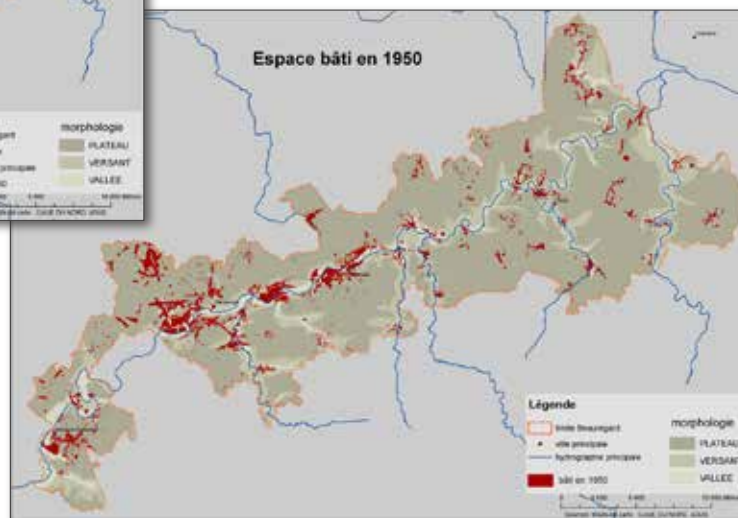
2 - 3 Les périodes d'urbanisation

Cette clef de lecture met en évidence l'évolution de l'urbanisation sur le territoire. Elle signale que les secteurs bâtis que nous parcourons aujourd'hui ne l'ont pas toujours été... et qu'à leur place il y avait probablement un bois, une prairie ou un champ. Ces différentes périodes d'urbanisation sont rendues lisibles par l'existence de styles architecturaux, de modes de construire et de type d'urbanisme propre à chacune d'entre elles.

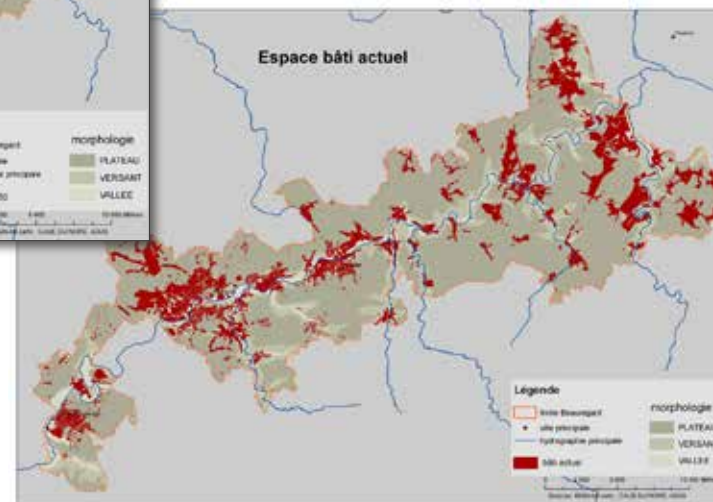
Les trois cartes mettent en évidence le processus d'étalement urbain et d'agglomération qui s'est opéré avec l'essor de l'industrie, l'arrivée du chemin de fer et la canalisation de la Sambre. Depuis 1950 les extensions du bâti ont principalement eu lieu sur les plateaux. Elles ont tendance à se rejoindre les unes les autres.



Avant 1850, les espaces bâtis sont généralement de superficie modeste, bien circonscrit et isolé les uns des autres.



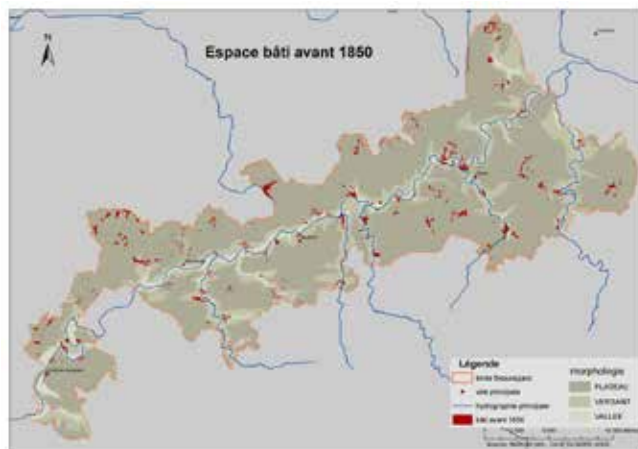
Entre 1850 et 1950, l'urbanisation s'est majoritairement étendue à partir des noyaux anciens vers les sites industriels en suivant la vallée de la Sambre (surtout en France) et en occupant les versants



Depuis 1950 les extensions du bâti ont principalement eu lieu sur les plateaux. Elles ont tendance à se rejoindre les unes les autres.

Les secteurs bâtis de la période rurale (avant 1850)

Les secteurs urbanisés avant 1850 et l'essor industriel expriment le contexte essentiellement rural du territoire de l'époque. L'utilisation de matériaux extraits du sous-sol local est courante. Ils sont perceptibles aujourd'hui au niveau des noyaux historiques des villes et villages.



Lobbes



Nalinnes



Thuin-centre, rue St-Jacques



Solre sur Sambre, carrefour des rues de la Halle et Godeau.



Ferrière-la-Grande



Solre sur Sambre, le Château fort



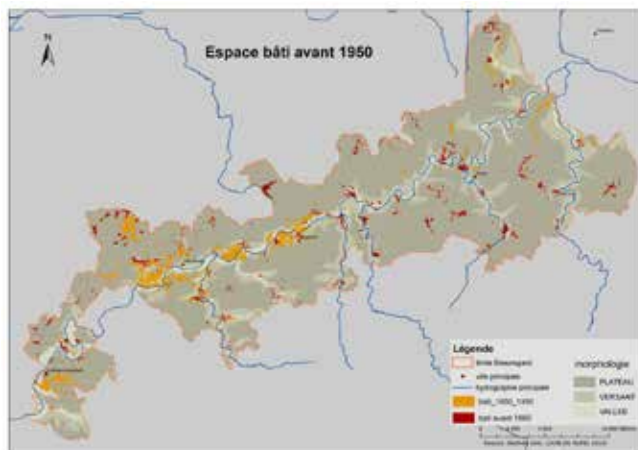
ferme à Erquennes



L'Abbaye d'Aulne

Les secteurs bâtis de la période industrielle (1850-1950).

Les secteurs qui se sont urbanisés entre 1850 et 1950 se sont constitués en extension dans la continuité des noyaux historiques. Souvent situés à proximité des sites industriels (verreries, chemin de fer,...) ils sont facilement repérables par la présence de maisons en bandes et de cités.



Gare de Jeumont



Lobbes Château Duquesne



Marpent, la rue du 8 mai 45



Louvroil



Ecluse de Labuissière



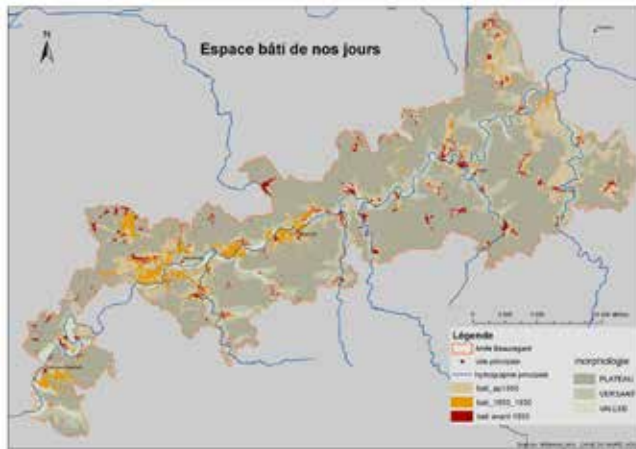
Solre sur Sambre, rue Pont Bara.



Cité du Maroc à Boussois

Les secteurs bâtis de la période contemporaine (depuis 1950)

Depuis la seconde guerre mondiale les extensions urbaines se caractérisent par des extensions résidentielles (souvent sur les hauts de versant ou les plateaux) et la présence de grands ensembles (en France). Les lieux d'exploitation (industrie, artisanat et commerce) ne se cantonnent plus dans les vallées.



Thuillies, extensions sous forme de lotissement résidentiel



Feignies, l'Hôtel de ville et le Théâtre



Maubeuge, centre-ville reconstruit par l'architecte Lurçat



Ferrière-la-Grande



Marpent, la cité Léo Lagrange

3-1 Les types d'architectures

Ce sont trois types d'habitations de la période dite industrielle qui va de 1850 à 1940 qui ont été retenus pour révéler les similarités architecturales du territoire. Ces types sont influencés par les styles architecturaux « néo- », « éclectique » et « art déco ». et sont le reflet des échanges socio-économique et industriels le long de la Sambre.



La petite maison



La maison moyenne



La grande maison

La « petite maison » ou de la maison ouvrière à la petite maison d'employé.

Elle correspond à la catégorie d'habitat destinée aux personnes à revenus modestes.

Elle est établie généralement en alignement sur une parcelle étroite et présente une mitoyenneté ou une semi-mitoyenneté. On y reconnaît une certaine variation dans les matériaux de constructions. L'ornementation des façades est restreinte mais présente une certaine variété.



Thuin, rue de Ragnies



Goëzée



Boussois



Marpent



Fontaine- - l'Évêque



Marpent



Boussois, quartier de la Glacière



Feignies



Fontaine - l'Évêque, rue de l'Enseignement



?????+



La Buisnière

La « maison moyenne » ou de la maison d'employé à la petite maison bourgeoise

Elle correspond à la catégorie d'habitat destinée aux employés, contremaitres et ingénieurs. Elle est établie généralement en alignement sur une parcelle étroite et présente une mitoyenneté ou une semi-mitoyenneté. Parfois elle se situe en léger recul par rapport à la rue. L'ornementation de la façade est assez importante et porte sur des éléments tels les menuiseries, la présence de lucarnes, etc.



Feignies



????



Jeumont



Erquennes, rue Albert 1er



Jeumont



Marpent



Lobbes, rue Paschal



Pont-sur-Sambre



Fontaine-l'Évêque

La « grande maison » ou de la maison bourgeoise au château

Elle correspond à la catégorie d'habitat destinée aux cadres, aux professions libérales, à la bourgeoisie aisée et aux capitaines d'industries. Elle est établie généralement en retrait de la rue ou au cœur d'une large parcelle. Son ornementation de façade est riche. Son gabarit est assez important et présente au moins 3 à 4 travées.



Merbes-le-Château, rue St Martin



Lobbes, Château Duquesne



Hantes-Wiheries, Château Jaumotte



Fontaine-Valmont



Merbes-Ste-Marie, route Provin-



Pont-sur-Sambre, Grand rue



Ferrière-la-Grande, Château Miroux



Pont-sur-Sambre



Jeumont

3-2 La grammaire végétale

Cette clef de lecture met en évidence la présence du végétal ligneux planté comme étant un élément important de la qualité des paysages transfrontalier. Cette grammaire végétale s'exprime dans les haies bocagères (Charmes, Aubépines, ...), les arbres taillés en têtard (Charmes et Saules), palissés contre les murs (Poiriers), alignés sur le bord des routes (Platanes, Erables) et des rivières (Peupliers), isolés sur des places de village (Marronniers, Tilleuls) ou dans les champs, disposé pour composer l'espace public, accompagner des bâtiments et autres édifices, constituer des parcs et orner les anciennes fortifications. La présence pérenne de leur silhouette façonne, au gré des saisons, de multiples nuances qui participent à la mise en scène vivante du territoire.



jeunes Tilleuls sur le parvis de la Mairie, Ferrière-la-Petite



Vieux Poirier palissé, Ferrière-la-Petite



Charmes têtards, Ferrière-la-Petite



Vieux pommiers haute tige, entre Merbes-St-Marie et Biennes-lez-Happart



Alignement de Platanes, Jeumont



Alignement d'arbres le long de la RN 53 (Bel)



Poiriers palissés, Sars la Buissière



Marronnier à proximité de l'église, Donstienne



La coulée Verte, Feignies



Bocage et lisière forestière, Feignies



Ginkgos en alignement, Louvroil (RN2)



Têtards de Saule et Charme, haies bocagère et horizon forestier,



Peupliers dans le Parc Philomène en bord de Soire, Ferrière-la-Grande



Vegetation exotique du parc XXXX de Louvroil



Fleurissement à Maubeuge



Marronniers autour du Calvaire, Nainnes



Peupliers d'Italie aligné en bord de Sambre, Erquelinnes



Tilleul vénérable sur la Place verte, Obrechies



Erables en alignement le long d'une route, RN 40 (Bel)



Parc planté d'essences variées sur les fortifications, Maubeuge

