

LES CLEFS DE LECTURE POUR LA COMMUNE DE JEUMONT

Définition du concept « Clefs de lecture » :

Sont considéré comme « clefs de lecture » des éléments ou données simples, constitutifs de la complexité d'un territoire.

Etablir les clefs de lecture d'un territoire, c'est établir un outil de reconnaissance destiné à favoriser la compréhension et l'identification des spécificités spatiales d'un territoire.

La connaissance des clefs de lecture contribue à faciliter la lecture du territoire et sa compréhension. Elle ambitionne de faciliter la reconnaissance de son identité et d'en favoriser la lisibilité tant à l'intérieur, qu'à l'extérieur.

Préambule :

Le présent document s'organise selon la même structure que le document nommé « les clefs de lecture du val de Sambre Transfrontalier », à savoir trois chapitres. Ce dernier est ici décliné et adapté à la précision du territoire d'une seule commune.

Chacun des chapitres rend compte d'éléments de connaissance variant selon les échelles spécifiques de lecture que sont l'échelle du paysage, l'échelle urbaine et celle de l'objet.

Les éléments figurant dans ce document ne prétendent pas à l'exhaustivité. Les différentes cartographies, les nombreuses photographies et les textes volontairement succincts ambitionnent de mettre en exergue les traits saillants de l'identité communale concernant les domaines liés au paysage, à l'urbanisme, à l'architecture et au patrimoine bâti et végétal.

Les « clefs de lecture de la Commune de Jeumont » ont été élaborées en croisant la connaissance du terrain avec la synthèse de certaines informations contenues dans différents documents :

- Les Paysages du Val de Sambre transfrontalier, 2006, Projet Européen BEAUrEGaRD,
- La base de données Mérimée du Ministère de la Culture

LES CLEFS ...

1

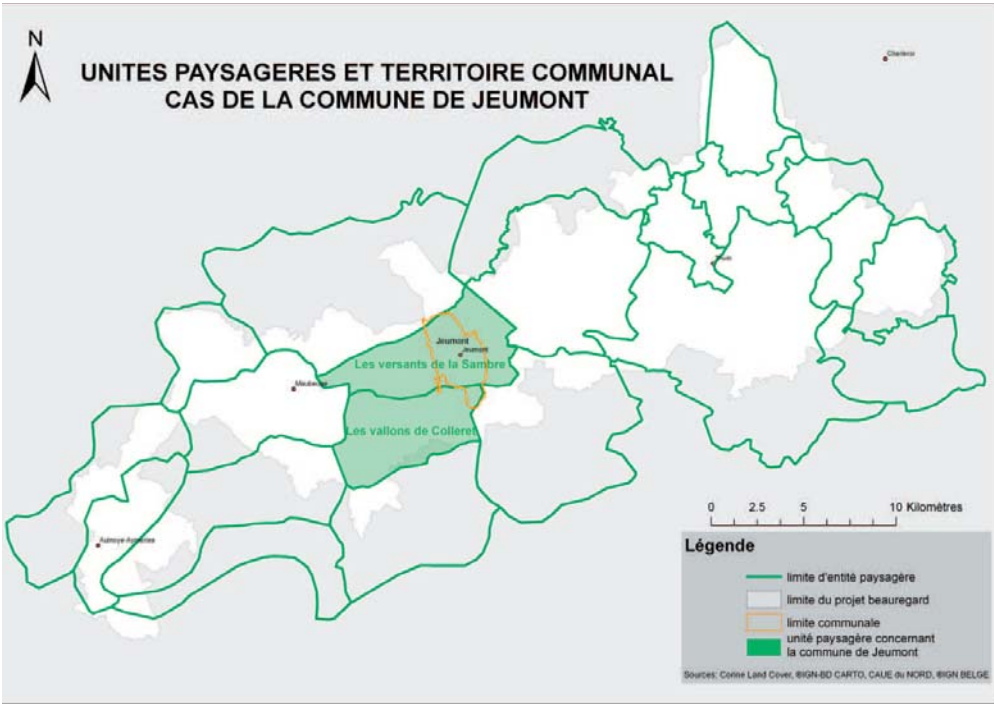
POUR LA LECTURE DU
PAYSAGE

BEAUrEGaRD - 2007



Une commune (qui se rattache principalement à) L'unité paysagère des versants de la Sambre :

Cette unité paysagère s'étire depuis la limite est de Maubeuge jusqu'à l'est d'Erquelinnes. Elle se définit comme un vaste couloir le long de la Sambre, encadré par les versants des coteaux relativement parallèles à la vallée. L'unité paysagère présente de vastes espaces urbanisés ignorant la frontière et entrecoupés d'ensembles naturels et agricoles. La nappe urbanisée s'étale depuis le fond de vallée vers le haut des versants. Le bâti y est fortement marqué par l'héritage industriel où se mêlent usines en activité, friches industrielles, vieux centres villageois, extensions urbaines d'époque industrielle et lotissements contemporains. La dénivellation liée aux versants autorise des vues panoramiques et profondes sur l'ensemble de l'unité et même au-delà. Cette situation a été exploitée pour l'installation de forts et autres ouvrages de défense (Bousois et Rocq). Le versant de la rive droite est le plus pentu et accueille un certain maillage bocager. Son sommet est très largement couronné par des bois, renforçant ainsi l'impression de la dénivellation. Cette caractéristique isole visuellement l'unité des autres secteurs du territoire situés plus au sud. Le versant de la rive gauche est le moins pentu. Les secteurs non bâtis et voués à la culture y sont plus dénudés, en continuité avec le paysage du plateau. La Sambre est peu perceptible, hormis depuis quelques espaces publics et de loisirs qui s'ouvrent largement sur l'onde.



Industrie dans le fond de la vallée de la Sambre.



Etirement bâti et horizon boisé sur le versant sud de la Sambre.



Au premier plan le fond de vallée puis le Versant et le plateau ponctuellement boisé sur la rive nord de la Sambre

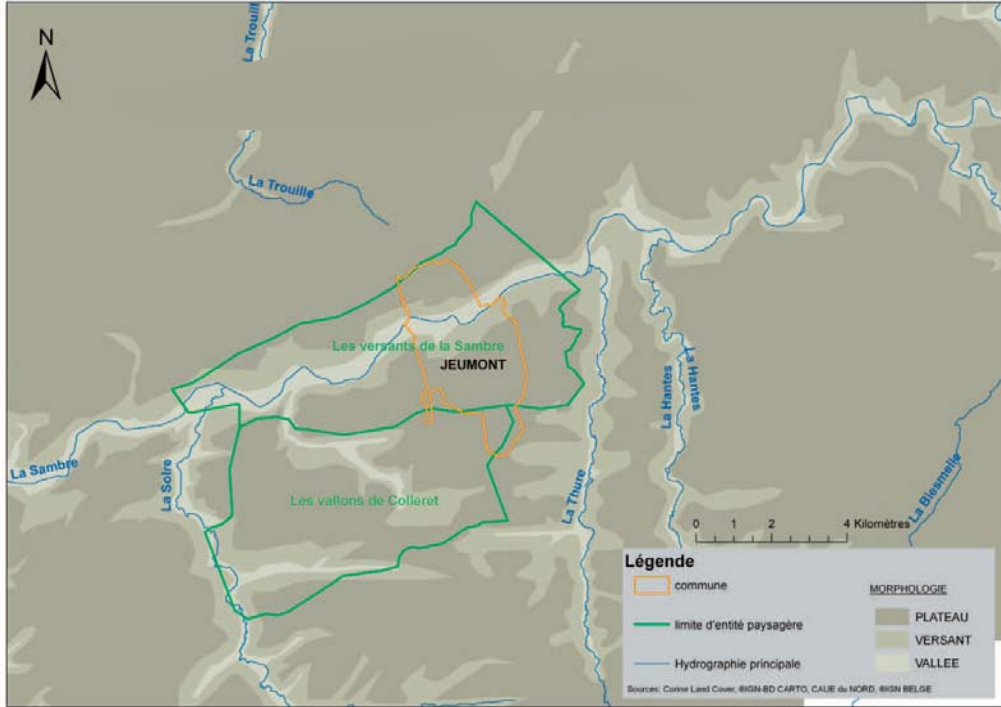


La nappe urbaine

1
CLEFS DE LECTURE DU PAYSAGE
LE TERRITOIRE COMMUNAL ET UNITES PAYSAGERES

Une commune étalée sur toute la vallée, jusqu'aux plateaux nord et sud :

La commune de Jeumont se situe de part et d'autre de la vallée de la Sambre. Elle occupe l'ensemble de la vallée et s'étire plus longuement sur le plateau sud dans l'unité paysagère des "vallons de Colletret". Elle présente des facettes très différentes allant du plateau ouvert et agricole au nord jusqu'à des massifs forestiers au sud, en passant par un fond de vallée industriel et urbanisé.



La ville de Jeumont est répartie de part et d'autre de la vallée de la Sambre occupant ainsi fond de vallée et versants



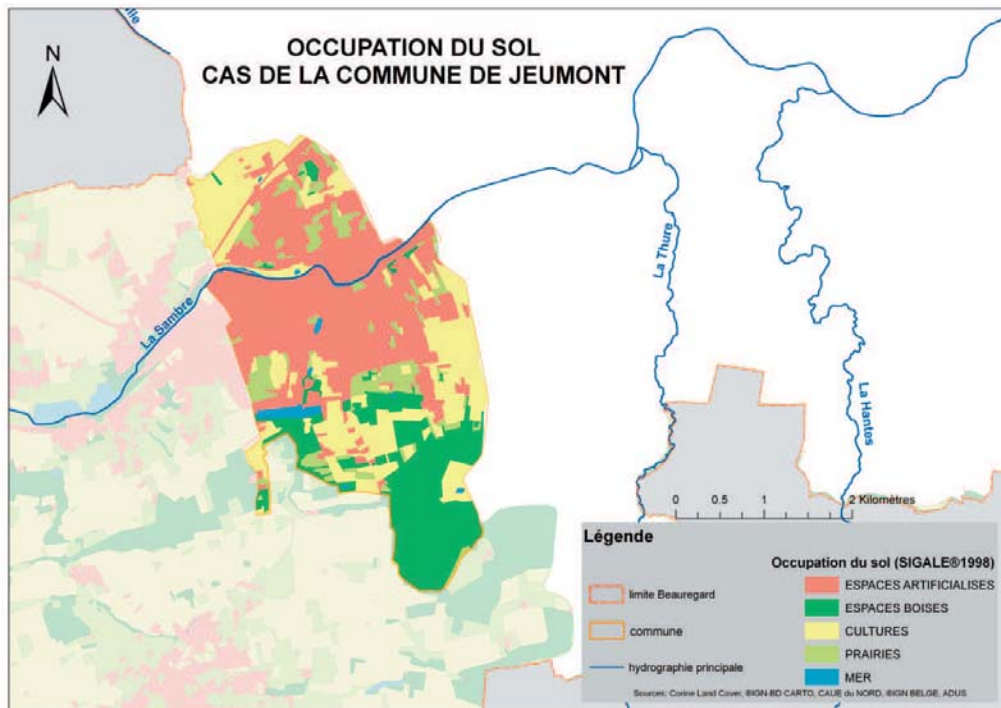
Au nord, la commune est en contact avec le plateau du Hainaut, offrant un paysage ouvert et cultivé



Au sud, la commune s'étale sur un plateau qui annonce la Fagne de Solre, avec la présence de bocage et de forêts

Une occupation du sol qui oppose un secteur très urbain autour de la Sambre et un plateau bocagé et boisé au sud

Coupé en deux parties par la Sambre, le territoire de la commune de Jeumont est très urbanisé, notamment autour du canal, de la voie ferrée et de l'activité industrielle. Les deux versants se sont progressivement remplis, répondant au besoin croissant d'habitat. Au sud, le paysage bocager qui est en contact avec les premiers boisements de la Fagne de Solre est de plus en plus morcelé par des extensions urbaines linéaires. Toujours au sud, sur le rebord du plateau, le site du Watissart est une singularité locale. Situé en articulation entre les parties urbanisées de la ville de Jeumont et les premiers boisements, cette ancienne carrière aujourd'hui remplie d'eau est aménagée en espace alliant nature et loisirs.



Le canal de la Sambre et le tourisme fluvial : une opportunité et un atout pour la ville



Une urbanisation assez dense autour du centre



Culture et lisière boisée au sud, aux abords de la frontière



Le bocage, un patrimoine végétal en repli



Le site de Watissart ; la valorisation d'un site, au profit de tous

LES CLEFS ...

2

POUR LA LECTURE DE
L'ECHELLE URBAINE

BEAUrEGaRD - 2007



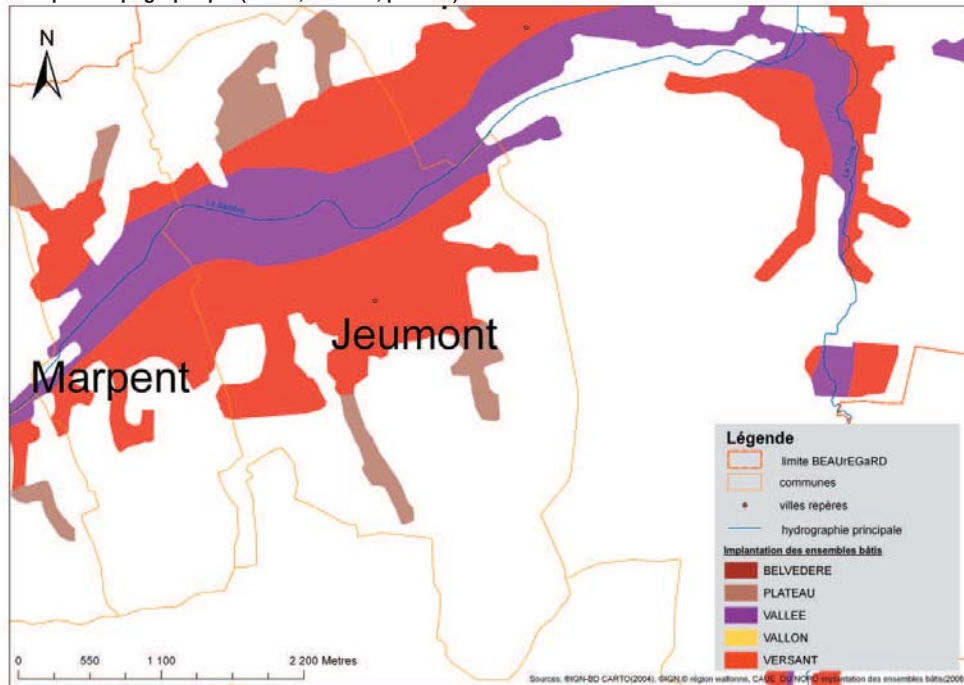
Évolution et implantation du bâti

Sur la commune de Jeumont, l'urbanisation occupe toute la vallée de la Sambre, fond et versants, dans une continuité urbaine qui associe les communes voisines de Marpent et d'Erquelinnes. Parallèlement à l'inscription topographique, on peut aussi observer les étapes d'urbanisation de la ville selon trois époques ; agraire, industrielle et contemporaine. Ainsi, chaque période présente des caractéristiques urbaines et architecturales spécifiques. Il en résulte des ambiances urbaines différentes sur lesquelles s'organisent les différents quartiers de la ville. Toutefois, sur certains secteurs, différentes époques de constructions peuvent se mélanger.

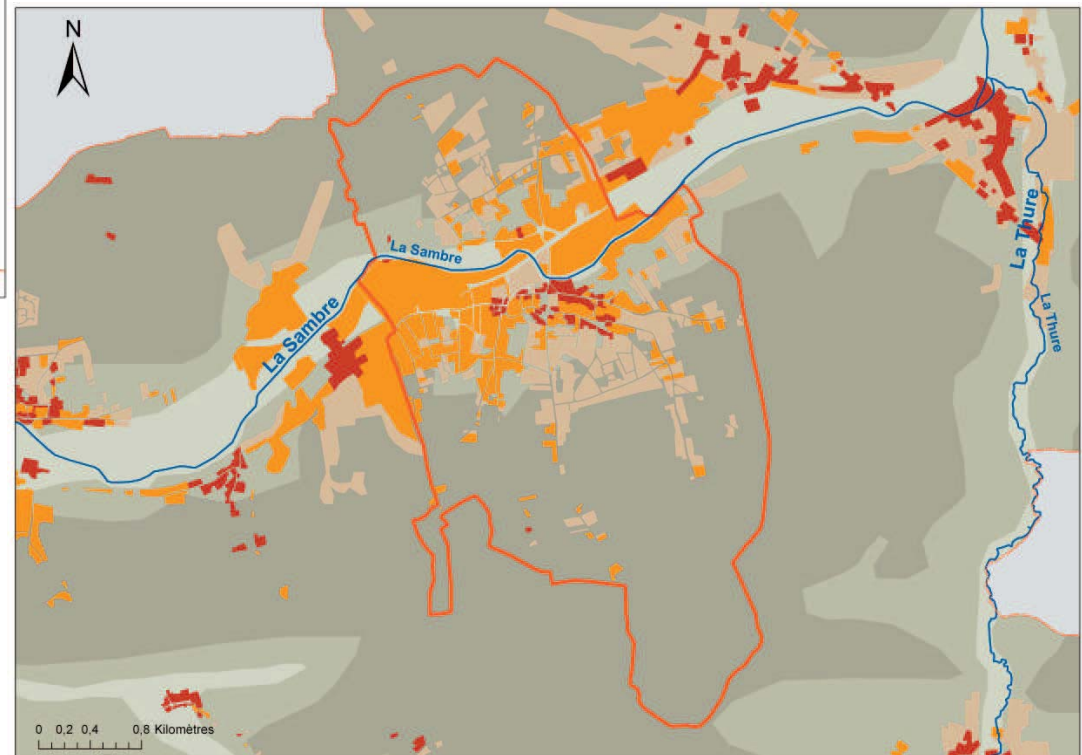
La précision des cartographies ci-après ne permet pas d'estimer, à la parcelle près, l'imbrication des époques d'urbanisation (l'implantation d'une nouvelle construction sur la parcelle situées entre 2 constructions plus anciennes n'apparaît pas). Les modifications récentes apportées aux architectures plus anciennes sont nombreuses et non cartographiées.

La carte des périodes d'urbanisation met en valeur la dernière période reconstruite et par conséquent, les phénomènes de renouvellement urbain qui peuvent être liés à des démolitions et reconstructions.

Inscription topographique (vallée, versant, plateau)



Répartition du bâti selon les trois époques de construction



Les secteurs bâtis avant 1850 :

A l'époque agraire, le village de Jeumont s'organise sur le versant sud de la Sambre. Il est alors bien distinct des villages voisins que sont Marpent et Erquelinnes. Outre l'activité rurale, son développement s'appuyait déjà sur des activités pré-industrielles telles que fonderie, platinerie, carrières de marbre et de grès. Le village était organisé autour de l'église d'une part et d'un château d'autre part situés tous deux dans la versant en surplomb de la rivière. Les points de contact avec la Sambre étaient alors limités, se concentrant aux

Ambiance

De l'époque rurale, il ne reste que peu de traces dans le centre actuel de la ville de Jeumont. Il faut s'en écarter notamment vers l'est en direction de l'ancien château pour retrouver à la fois un réseau viaire irrégulier et un bâti mélangant fermes et maisons rurales.



Dans la rue Faidherbe allant du secteur de l'église à celui du château, le bâti de l'époque industrielle a souvent remplacé les constructions plus anciennes



Vestiges de l'ancien château



La place de la Libération de forme triangulaire, ainsi que les voies situées à proximité de l'ancien château sont encore bordées de nombreuses maisons d'origine rurale.

Les secteurs bâtis entre 1850 et 1950 :

A l'époque industrielle, la ville de Jeumont s'étale considérablement de part et d'autre de la Sambre profitant de l'arrivée de la voie ferrée. Cette dernière franchit la Sambre en fond de vallée là où la rivière forme un coude prononcé, c'est pourquoi, l'industrie s'installe sur la rive nord en direction d'Erquelines alors que sur la rive sud, elle s'implante vers Marpent.

L'axe routier suivant la vallée devient alors l'axe principal de développement sur lequel les quartiers d'habitat vont s'accrocher, s'étalant largement dans les versants. La masse urbaine et industrielle s'étend alors de manière continue de Marpent à Erquelines.

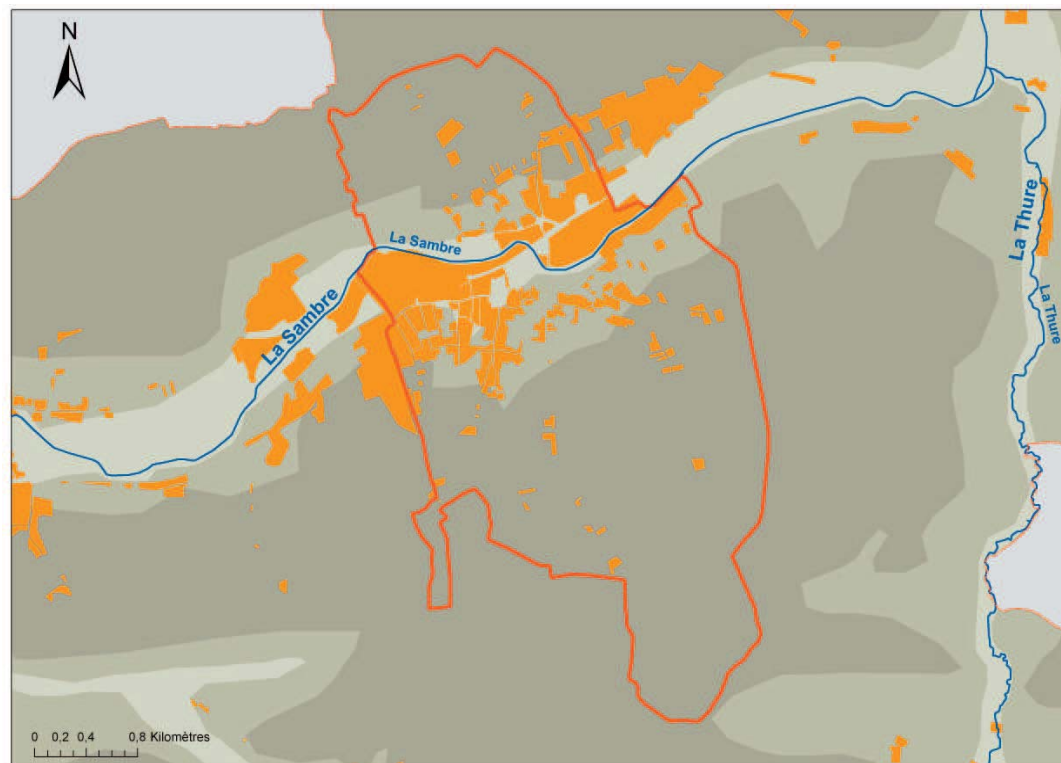
Ambiance

L'utilisation rationnelle du site, du canal et de la voie ferrée a façonné le paysage urbain en plusieurs parties très différentes les unes des autres. Le centre de la commune s'est organisé au croisement de l'axe principal et du franchissement de la Sambre, rassemblant l'essentiel des commerces rue Hector Despret dans l'axe de l'église. Le fond de vallée a concentré toute l'activité industrielle ainsi

que la très imposante gare de Jeumont. Enfin, les secteurs d'habitat se sont organisés principalement le long de voies en pente perpendiculaires à l'axe principal, les maisons ouvrières se mêlant à des maisons plus importantes, bourgeoises ou patronales avec une relative liberté d'implantation ; en alignement ou en retrait de la rue, mitoyenne ou pas, parfois jumelées, créant une certaine diversité. Toutefois, ponctuellement, certains secteurs apparaissent plus structurés et plus homogènes.



Bel alignements de maisons rue Nicolas Dufosse



21

L'ÉVOLUTION DU BÂTI

CLEFS DE LECTURE À L'ÉCHELLE URBAINE



Du pont à la place de l'église située en surplomb, une relation essentielle entre le centre de la commune et le quartier de l'Épinette, situés de part et d'autre de la Sambre.



L'industrie s'installe sur les deux rives de la Sambre entre canal et voie ferrée. Pour exemple : l'usine électrique sur la rive nord en direction d'Erquelines.



Du centre de Jeumont à celui de Marpent, l'ensemble du versant a été conquis par un habitat lié à l'activité industrielle, organisé le long de voies perpendiculaires à l'axe principal.

Les secteurs bâtis après 1950 :

La deuxième partie du XXème siècle a vu l'urbanisation de Jeumont poursuivre sa croissance. Cette fois, c'est surtout les hauts de versant et les plateaux qui ont été le support à des opérations d'habitat. Ces dernières se sont déployées le long d'anciennes voies rurales ou bien au contraire ont été l'occasion de créer un nouveau maillage urbain. D'abord sous forme de lotissements groupés et homogènes avec des maisons mitoyennes en rang ou jumelées, les lotissements ont ensuite été créés sur la base de lots libres, générant des organisations plus variées mais aussi plus disparates.

De manière plus singulière, le centre de la commune a aussi été le théâtre de nouveaux aménagements à travers la création d'équipements municipaux ou de logements collectifs sur les bords de Sambre ou en front de la Place de la République.

Ambiance

Le mode d'organisation du bâti à cette époque rompt fortement avec l'urbanisation précédente. Le territoire semble découpé en autant de parties qu'il y a d'opérations de lotissement. L'implantation et l'architecture des constructions changent, le traitement de l'espace public et sa limite avec l'espace privé sont de nature variable. Certains secteurs conservent ainsi une apparence très urbaine, rigoureuse, minérale. D'autres sont plus souples, arborées dans lesquels le bâti se fait discret avec parfois un rapport plus direct avec le paysage rural.



21

L'ÉVOLUTION DU BÂTI

CLEFS DE LECTURE À L'ÉCHELLE URBAINE



Boulevard François Broussais, un lotissement simplement structuré, où les rangs de maisons mitoyennes soulignées par une plate-bande enherbée et des haies taillées accompagnent la voie.



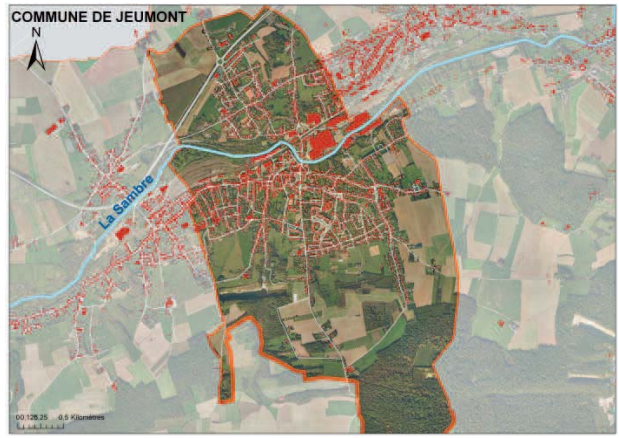
Une opération de maisons jumelées sur le secteur de l'Épinette, organisées autour de voies sinueuses.



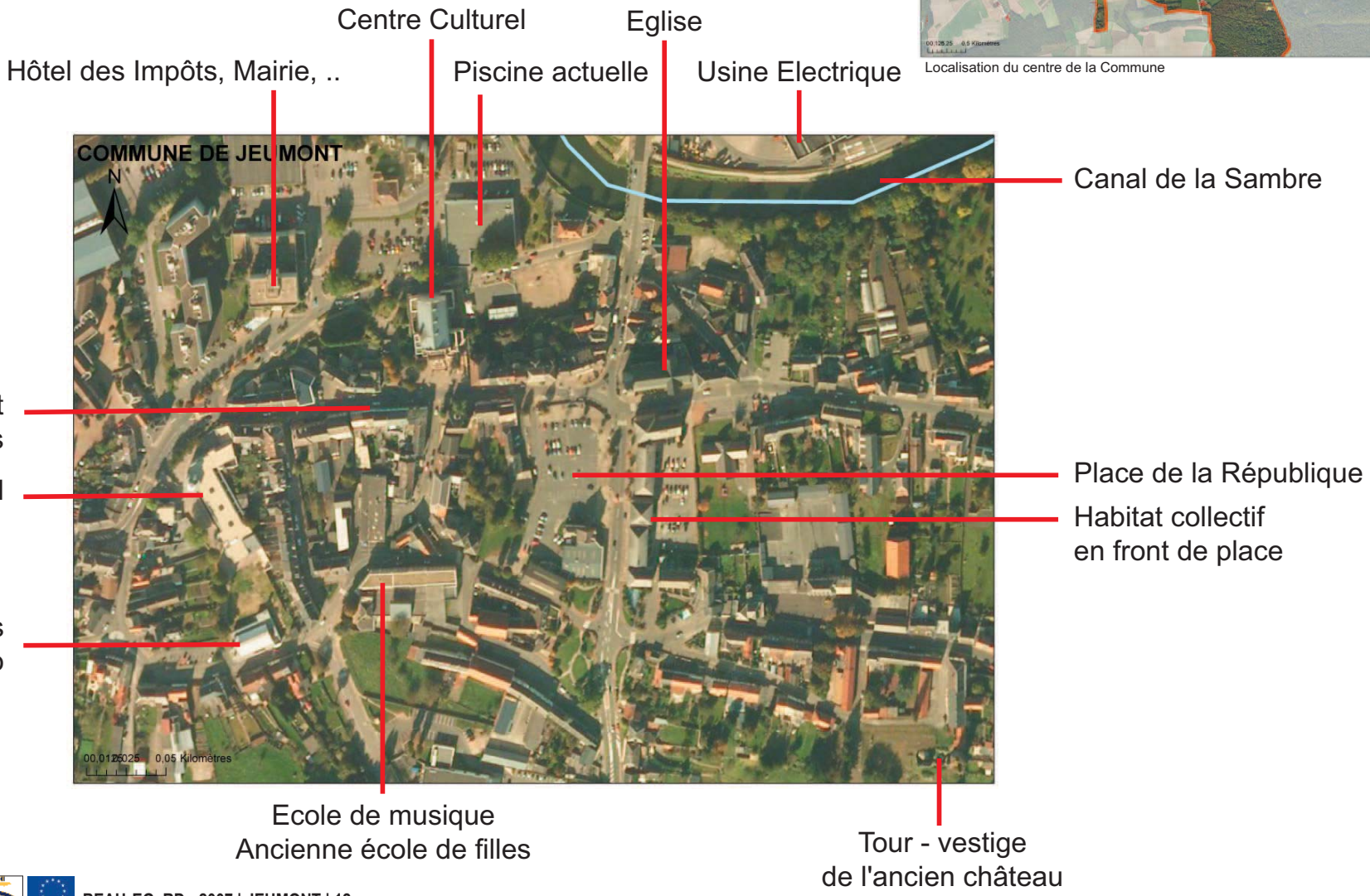
Une ancienne voie rurale sur le plateau sud a été aménagée avec alignements d'arbres et plate-bandes décoratives pour accompagner de nouvelles habitations individuelles

L e c e n t r e :

A Jeumont, le village ancien s'était d'abord organisé entre l'église et le château, à l'est de l'actuelle Place de la République. Aujourd'hui et cela depuis l'époque industrielle, il s'accroche au franchissement de la Sambre et s'étire le long de la route principale qui suit la vallée en direction de Marpent. Il s'organise ainsi principalement autour de la place de la République et le long de la rue Hector Despret rassemblant services, équipements et commerces. Il est ponctué de quelques bâtiments majeurs qui affirment la centralité tel que l'église, le Centre Culturel, l'Hôpital, l'Hôtel des impôts, la piscine, ... Quelques opérations d'habitat sont venues conforter son importance, par exemple le long de la Sambre et aux abords de la place.



Localisation du centre de la Commune



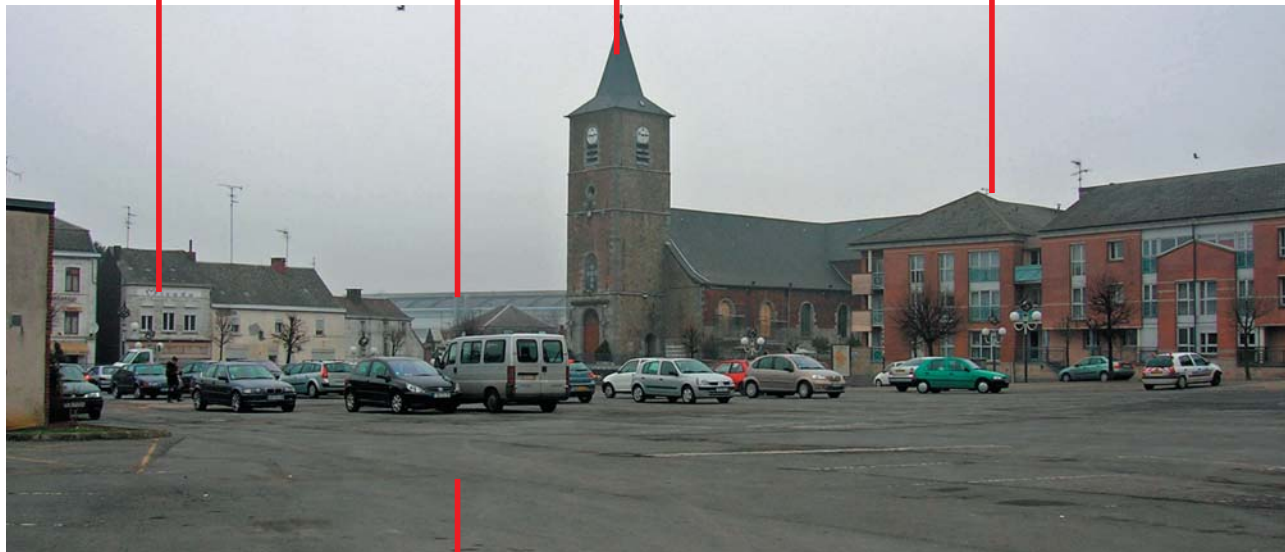


Commerces

L'usine électrique

L'Eglise Saint-Martin

Habitat collectif récent

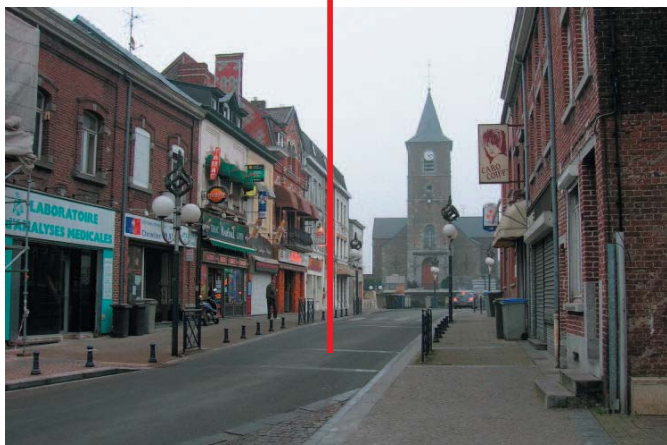


La place de la République

La vue ci-contre montre la place de la République dont l'usage principal est le stationnement. L'église est l'élément le plus marquant d'autant qu'elle est visible de loin quelque soit la rue par laquelle on arrive (nord/sud/est/ouest). Ensuite, les différents fronts bâtis qui entourent la place sont très différents les uns des autres tant par leur architecture que par leurs usages (commerces, habitat, ...)

L'ouverture à côté de l'église laisse apparaître les volumes imposants de l'usine électrique qui nous rapelle la proximité de la Sambre et le relief du site.

Rue Hector Despret



La rue Hector Despret, ses commerces et sa vue axée sur l'église



La Sambre et la halte fluviale



Le centre culturel et son parvis



Les anciens bains-douches et piscine



Une placette à l'angle des rues Nicolas Dufosse et Lambaréné, devant l'école de musique

LES CLEFS ...

3

POUR LA LECTURE A
L'ECHELLE DE L'OBJET

BEAUrEGaRD - 2007



L'illustration des types architecturaux :

La planche met en évidence les équipements et autres « monuments » de la commune considérés comme majeurs ou remarquables

Elle illustre aussi une sélection de différents types de bâtiment, principalement des habitations, rencontrés sur la commune et ordonnés selon les époques mises en évidence précédemment.

Les bâtiments majeurs



Le centre administratif avec Mairie, Trésor Public, ...



L'église



La Gare (1920) - Plate-forme d'art et de technologie numérique (2007)



Les bains-douches - piscine (1927)



La salle de spectacles - Centre culturel (1952)



L'hôpital et le dispensaire (1931)



Tour - Vestige de l'ancien château,



Usine de construction électrique



La halte fluviale



Une maison "rocaille"

Le bâti agricole et les maisons de l'époque agraire



Ferme dans le noyau ancien



Ancienne ferme à 2 niveaux



Ferme à cour carrée et proche



Maisons rurales mitoyennes à 2 niveaux



Maison rurale avec combles aménagés

Les Maisons de l'époque industrielle



La Villa Sarrat (1925). Grande demeure avenue du Général de Gaulle



Une maison avec loggia rue Hector Despret



Un lotissement concerté (1932) avenue Henri Fournier



Un rang de maisons de ville rue Nicolas Dufosse



Maisons ouvrières jumelées sur le secteur de l'Épinette

Le bâti résidentiel récent



Immeubles collectifs en bord de Sambre



Immeubles à logements " Le clapier"



Maisons en rangs des années 1950 Boulevard François Brussaïs



Maisons en rangs des années 1960



Maison individuelle

L'illustration des types végétaux :

La planche met en évidence une sélection de différents types de végétaux et structures végétales rencontrés dans la commune.

Les végétaux de l'espace rural



Bois, bosquets et haies bocagères



Arbres fruitiers sur une prairie



Chemin creux encadré de buissons



Fruitiers et prairie aux abords d'une ferme

Les végétaux de l'espace public



Conifères et alignement de cerisiers à fleurs aux abords de l'étang



Tapis d'herbe et terrain de sport engazonné



Alignement d'arbres le long du quai de Sambre



Alignement de platanes et plates-bandes d'arbustes



Alignement de platanes le long d'une route



Alignement de cerisiers à fleurs



Groupe de marronniers au croisement de deux voies



Scène arbustive au feuillage persistant, floraison hivernale



Pin noir et yuccas accompagnent les stationnements sur la place

Les végétaux de l'espace privé



Bosquet d'arbres mêlant conifères et caducs



Jardin orné d'arbres et d'arbustes variés et de topiaires (buis)



Silhouettes contrastées : saules pleureurs et grands conifères



Glycine vénérable



CLEFS DE LECTURE A L'ECHELLE DE L'OBJET
LES TYPES DE VEGETAUX

L'illustration de détails architecturaux :

La planche met en évidence une sélection de détails présents dans le paysage urbain de la commune qui révèlent la richesse créative, l'ingéniosité et les savoir-faire.

Les éléments de maçonnerie



Rotonde de l'Hôpital avec motif décoratif en béton armé et décor de brique



Fronton de l'ancienne gare avec horloge, inscription, décor de brique et bandeau en pierre bleue



Fronton de l'ancienne piscine et cheminées



Maçonnerie de brique et enduit décoratif



Inscription en bas-relief dans le béton



Maçonnerie de pierre avec corniche et encadrement de baie en briques



Maçonnerie de briques avec linteau et appui de fenêtre en béton fin



Parement de briques et décor de mosaïque en pâte de verre



Maçonnerie de rocaille en béton



Porche de ferme avec arc en pierre bleue en anse de panier

Les éléments décoratifs



Loggia à trois arcs en plein cintre sur façade de maison bourgeoise



Ferronnerie sur porte d'entrée



Clôtures ouvragées préfabriquées en béton



Clôture en fer forgé sur mur bahut en pierre (photo de gauche) ou en maçonnerie enduite (photo de droite)



Plaque de rue moulée en fonte