

DEPARTEMENT DU NORD
COMMUNE DE ZUYDCOOTE



MISSION ASSISTANCE PAYSAGÈRE

JUIN 1984

REHABILITATION - EXTENSION
ETUDE PREALABLE DU CAMPING MUNICIPAL

Conseil
d'Architecture
d'Urbanisme et
d'Environnement
54, rue Jean sans Peur
59600 LILLE - Tél. (20) 30.59.77
métro République

1) INTRODUCTION

2) PRESENTATION DU CAMPING - ENVIRONNEMENT ET ASPECT REGLEMENTAIRE

- . Situation du camping
- . Foncier
- . Nature du site et végétation
- . Equipements
- . Servitude d'utilité publique
- . Plan d'occupation des sols
- . Aspects économiques

3) PROPOSITION D'AMENAGEMENT PAYSAGER DE REHABILITATION

A) Intervention générale

- 1) création d'emplacements dans boisement
- 2) restructuration des distributions d'emplacements avec plantations
- 3) création de cheminements piétons liaisonnant les espaces entre-eux

B) Intervention sur la desserte principale

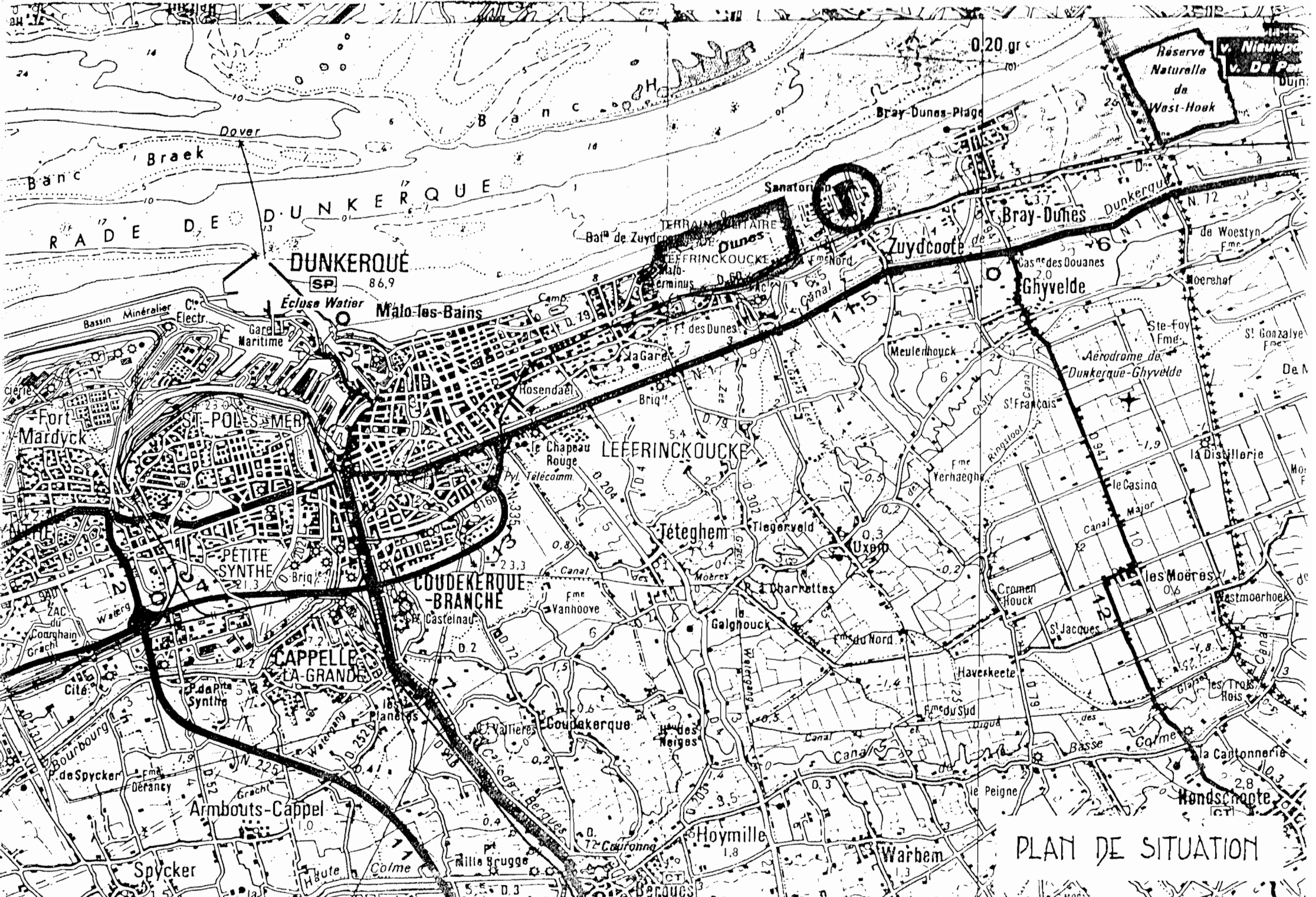
- 1) création d'une placette
- 2) redistribution des emplacements
- 3) plantations aux intersections des voies de desserte

C) Intervention sur les abords

- 1) limite dans boisement
- 2) le long de la clôture en béton
- 3) équipements de loisirs

D) Intervention ponctuelle

- 1) traitement de l'enclos poubelles
- 2) traitement d'une placette de hameau



PLAN DE SITUATION

1) INTRODUCTION

Dans le cadre de l'extension du camping municipal de Zuydcoote, le C.A.U.E. propose une réflexion de réhabilitation et de mise en valeur du site paysager.

Cette étude porte sur trois types d'interventions :

- A) interventions générales
- B) intervention sur la desserte principale
- C) intervention sur les abords

2) PRESENTATION DU CAMPING - ENVIRONNEMENT ET ASPECT REGLEMENTAIRE

Situation du camping - Deux étoiles

Le terrain, d'une superficie totale de 10 ha, est implanté en limite de la plage entre l'hôpital maritime à l'Ouest, et les fonds de parcelles des maisons rue de Valenciennes. Le côté Sud est bordé par la salle de sports et la salle polyvalente.

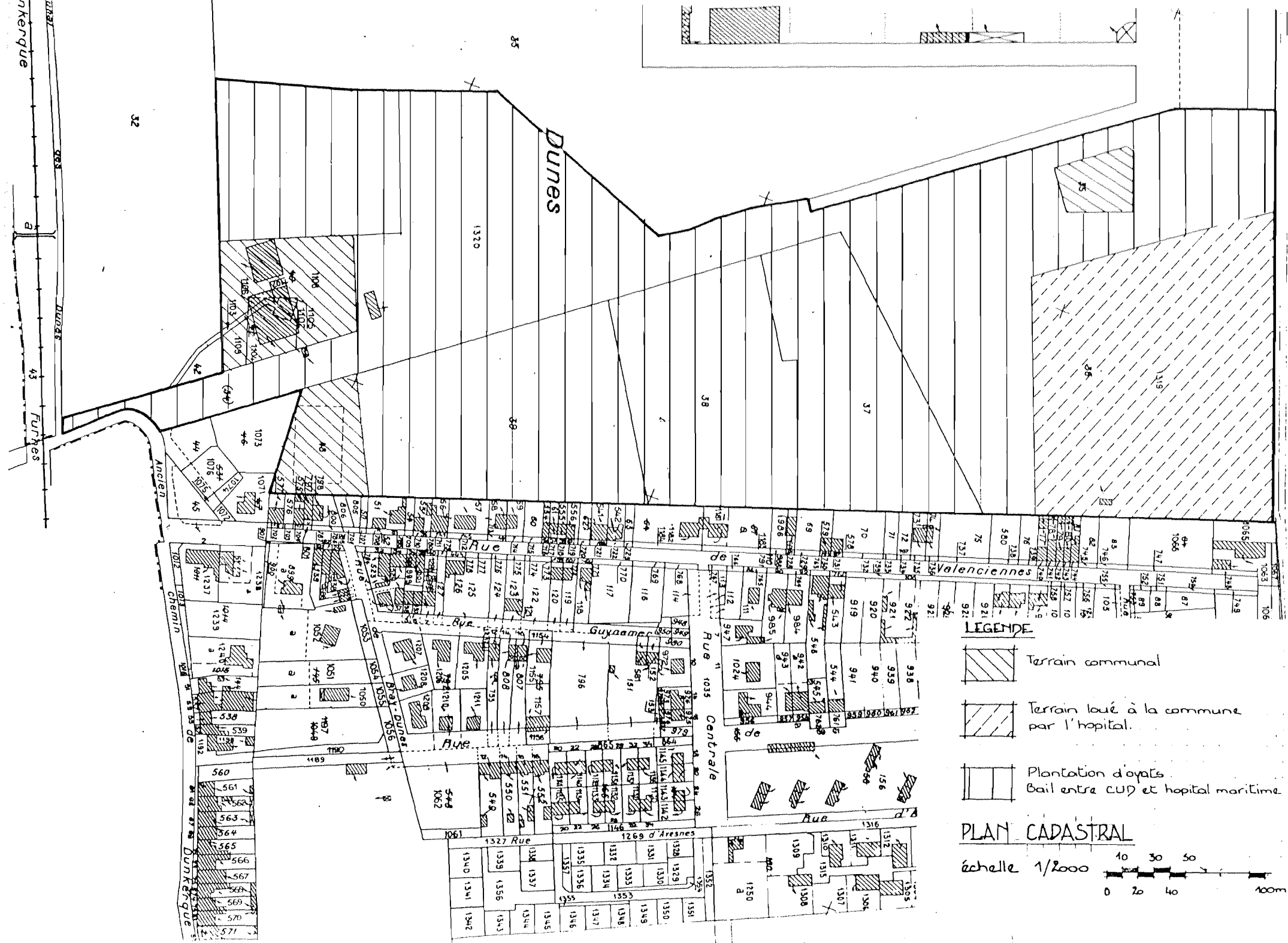
Foncier - voir page 4

Le terrain appartient en grande partie à l'hôpital maritime qui loue à la commune le terrain d'assiette du camping sur la base de 10 % de la recette des emplacements.

Le cordon dunaire, situé à l'Est du camping, a été loué à la Communauté Urbaine de Dunkerque pour réaliser des plantations d'oyats afin de fixer le sable, diminuant ainsi la zone de camping - environ 1,5 ha.

La commune a, par conséquent, procédé à l'extension du camping vers le Sud-Ouest, pour une surface équivalente.

•••/•••



32

35

Dunes

Valenciennes

Guyancourt

Rue 1035 Centrale

Rue

Rue d'Aresnes

Ancien

Furques

Dunkerque

Kerque

a

43

1320

38

38

37

36

35

1073

44

1078

1079

1080

1081

1082

1083

1084

1085

1086

1087

1088

1089

1090

1091

1092

1093

1094

1095

1096

1097

1098

1099

1100

1101

1102

1103

1104

1105

1106

1107

1108

1109

1110

1111

1112

1113

1114

1115

1116

1117

1118

1233

1234

1235

1236

1237

1238

1239

1240

1241

1242

1243

1244

1245

1246

1247

1248

1249

1250

1251

1252

1253

1254

1255

1256

1257

1258

1259

1260

1261

1262

1263

1264

1265

1266

1267

1268

1269

1270

1271

1272

1273

1274

1275

1276

1277

560

561

562

563

564

565

566

567

568

569

570

571

1340

1341

1342

1343

1344

1345

1346

1347

1348

1349

1350

1351

1352

1353

1354

1355

1356

1357

1358

1359

1360

1361

1362

1363

1364

1365

1366

1367

1368

1369

1370

1371

1372

1327

1328

1329

1330

1331

1332

1333

1334

1335

1336

1337

1338

1339

1340

1341

1342

1343

1344

1345

1346

1347

1348

1349

1350

1351

1352

1353

1354

1355

1356

1357

1358

1359

1360

1361

1362

1363

1364

1365

1366

1367

1368

1369

1370

1371

1372

1340

1341

1342

1343

1344

1345

1346

1347

1348

1349

1350

1351

1352

1353

1354

1355

1356

1357

1358

1359

1360

1361

1362

1363

1364

1365

1366

1367

1368

1369

1370

1371

1372

1373

1374

1375

1376

1377

1378

1379

1380

1381

1382

1383

1384

1385

1340

1341

1342

1343

1344

1345

1346

1347

1348

1349

1350

1351

1352

1353

1354

1355

1356

1357

1358

1359

1360

1361

1362

1363

1364

1365

1366

1367

1368

1369

1370

1371

1372

1373

1374

1375

1376

1377

1378

1379

1380

1381

1382

1383

1384

1385

1340

1341

1342

1343

1344

Nature du site et végétation

Le terrain comprend 3 zones naturelles spécifiques :

1. Secteur Sud-Est entre l'allée principale et la rue de Valenciennes : 4,5 ha

la zone est boisée à 80 %, et, est constituée d'une vieille dune au relief marqué - 0 à +10 m

on rencontre principalement : peuplier blanc

peuplier noir

sycomore

aulne cordata

troène vulgare

sureau

argousier

la partie centrale est occupée par une grande clairière de sable fin de 800 m². Une couche d'humus recouvre les zones de sous-bois et les talus, fixant le sable et permettant le développement d'une végétation herbacée. les zones d'emplacement sont réparties le long de la voie principale et, dans quelques clairières, elles n'occupent que 20 % environ du terrain.

2. Secteur Sud-Ouest entre l'allée principale et la dune de l'hôpital maritime : 3,5 ha

ce secteur est situé dans la dune grise qui occupe le pourtour de l'hôpital maritime. Les lambaux de cette dune subsistent au Nord : 0,2 ha et au Sud : 1,1 ha.

on rencontre principalement : argousier

troène vulgare

sureau

la zone centrale, défrichée pour réaliser les emplacements de caravane, a été nivelée.

Les délimitations d'emplacements sont matérialisés, pour certaines, par des haies de troènes d'une hauteur de 1,00 m et par quelques arbres : peuplier blanc et peuplier noir.

Le sol est constitué en grande partie de sable.



LIMITE DES ZONES DE CAMPMENTS PROPOSEE.

3. Secteur Nord entre la digue et la zone boisée : 1 ha

cette zone, fortement dégradée, à la fois par les effets du vent qui s'engouffre entre l'hôpital maritime et le quartier de la rue de Valenciennes et, la zone de camping, est constituée de dunes blanches très mobiles. De plus, les 5 blockhaus confèrent un caractère sévère à la partie située à proximité de la digue.

La zone contre la digue a été aplanie pour installer les blockhaus, reculant d'autant le front dunaire. Actuellement, aucune végétation ne s'y développe.

La zone située plus au Sud, derrière le cordon dunaire, semble être une ancienne "panne", nivellée en partie pour réaliser des emplacements. Les lambaux de dune sur le pourtour sont plantés d'oyats, de lyciets et de sureaux.

Equipements

La commune de Zuydcoote est distante de 3 kilomètres de Braydunes, dernier bourg avant la Belgique, et de 10 kilomètres de l'agglomération de Dunkerque.

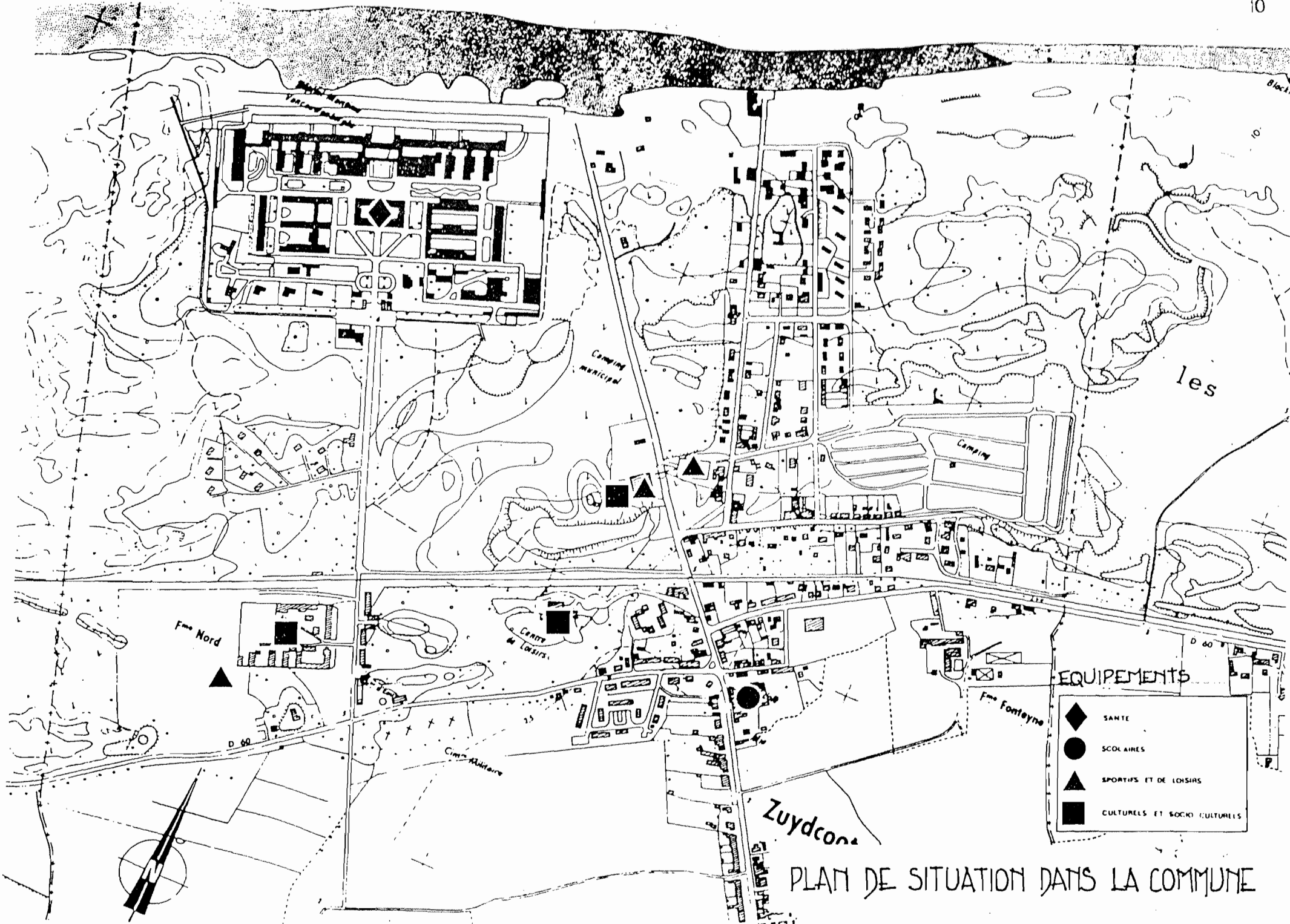
On y trouve tous les commerces de première nécessité :

- épicerie
- pharmacie
- café
- boulangerie
- pâtisserie

et les services :

- l'hôpital maritime
- médecin
- infirmière
- groupe scolaire

ainsi qu'un centre de loisirs et d'activités socio-éducatives, la Ferme Nord.



PLAN DE SITUATION DANS LA COMMUNE

A proximité du camp :

- une salle de sports
- une salle polyvalente

A l'intérieur du camp :

- un plateau d'évolution
- 3 sanitaires (le sanitaire situé rue de Valenciennes, hors service, doit être démoli (réalisé avant 1971), ils se décomposent comme suit :

sanitaire à proximité de la salle de sports :

- . WC - hommes: 6 unités
dames : 11 unités
- . douches - hommes : 8 unités
froides dames : 8 unités
- . bac vaisselle : 11 unités
- . urinoir : 11 unités
- . prise de courant : 8 unités
- . lavabos - hommes : 12 unités
dames : 5 unités

sanitaire central :

- . WC - hommes : 6 unités
 dames : 6 unités
- . bac lave-linge : 9 unités
- . bac lave-vaisselle : 8 unités
- . cabine de toilette : 10 unités
- . lavabos - hommes : 12 unités
- . prises de courant : 12 unités
- . urinoir : 11 unités

sanitaire de la plage :

- . WC - hommes : 4 unités
 dames : 4 unités
- . bac lave-linge : 11 unités
- . lavabos - hommes : 6 unités
 dames : 6 unités
- . prise de courant : 10 unités
- . urinoir : 5 unités
- . douches froides : 4 unités

Il est envisagé d'installer un sanitaire douches chaudes à proximité de la salle de sports. Actuellement, il est possible de prendre des douches chaudes dans les sanitaires de la salle de sports.

- poubelles - ramassage par containers : 12 unités
- réseau eau potable avec des bornes disposées tous les 50 m le long de l'allée principale
- réseau électrique avec des bornes pour 8 emplacements disposées le long de l'allée principale.

Servitude d'utilité publique

Le terrain est frappé de servitude d'utilité publique (voir planche N°14) qui se décompose comme suit :

la zone de camping, située à l'Est de l'allée principale, est en site inscrit.

la zone à l'Ouest de cette allée est en site classé.

date d'arrêté du site inscrit : 25 Février 1972

date d'arrêté du site classé : 31 Août 1978

La présence de caravanes et de mobil-homes dans la zone du site classé est contraire à la réglementation et contradictoire avec le P.O.S. approuvé postérieurement au classement.

L'extension du camping, en 1983, dans cette zone, (voir **Foncier**) doit faire l'objet d'une procédure de dérogation.

Plan d'occupation des sols

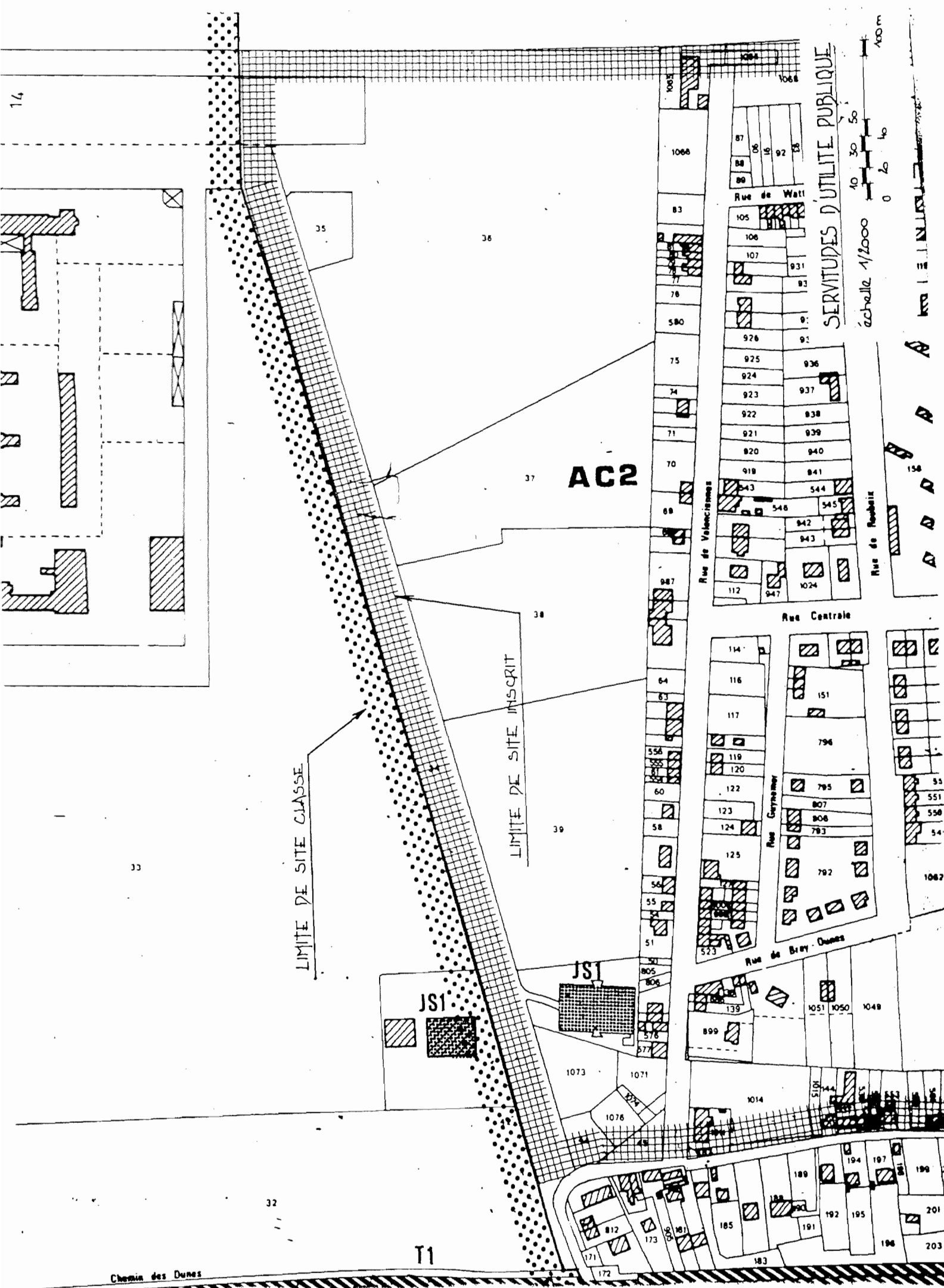
Le terrain est classé en zone NDb (voir planche N°15)

Le secteur Est est en emplacement réservé N° 6 : extension du camping avec espace planté.

Le secteur Sud est en emplacement réservé N° 5 : terrain de sports.

Le P.O.S. a été rendu public le 26 Octobre 1976 et approuvé le 20 Août 1979.

La zone de stationnement des caravanes au Nord de la salle de sports occupe les terrains réservés en terrains de sports au P.O.S. Toutefois, on peut considérer que cette zone, actuellement affectée au camping, est compensée par le plateau d'évolution situé à l'Est en emplacement réservé N° 6.



SERVITUDES D'UTILITE PUBLIQUE

échelle 1/2000
0 20 40 60 80 100m

AC2

LIMITE DE SITE CLASSE

LIMITE DE SITE INSCRIT

JS1

JS1

Chemin des Dunes

T1

Rue de Valenciennes

Rue de Watt

Rue Centrale

Rue Carpeaux

Rue de Bray Oues

Rue de Rebeux

14

35

36

37

38

39

33

32

1068

87
88
89
90
91
92
93

83

105
106
107

78

931
93

580

928
91

75

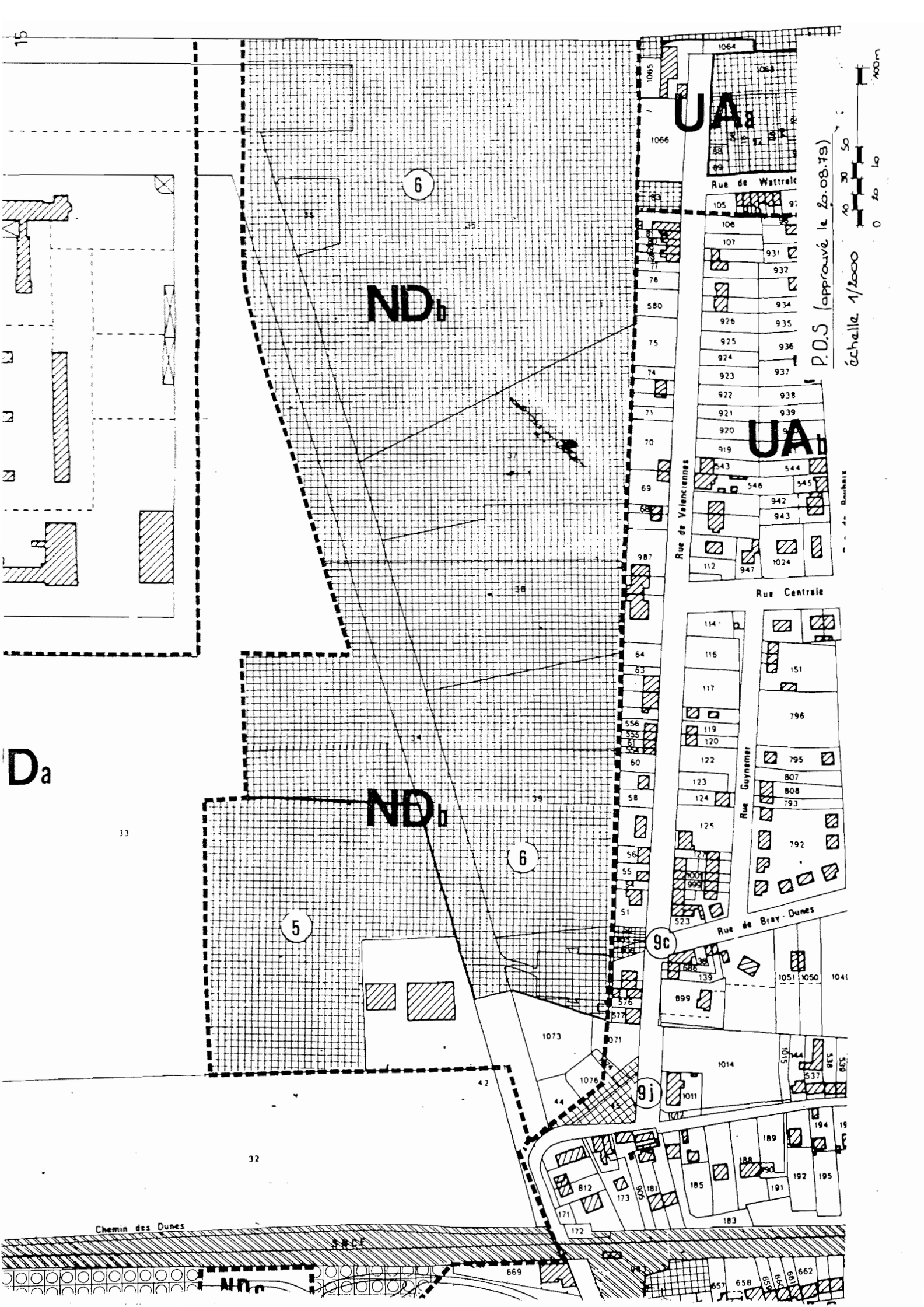
925
924
923
922
921
920

74

936
937
938
939

71

918
919
918
917
916
915
914
913
912
911
910
909
908
907
906
905
904
903
902
901
900
899
898
897
896
895
894
893
892
891
890
889
888
887
886
885
884
883
882
881
880
879
878
877
876
875
874
873
872
871
870
869
868
867
866
865
864
863
862
861
860
859
858
857
856
855
854
853
852
851
850
849
848
847
846
845
844
843
842
841
840
839
838
837
836
835
834
833
832
831
830
829
828
827
826
825
824
823
822
821
820
819
818
817
816
815
814
813
812
811
810
809
808
807
806
805
804
803
802
801
800
799
798
797
796
795
794
793
792
791
790
789
788
787
786
785
784
783
782
781
780
779
778
777
776
775
774
773
772
771
770
769
768
767
766
765
764
763
762
761
760
759
758
757
756
755
754
753
752
751
750
749
748
747
746
745
744
743
742
741
740
739
738
737
736
735
734
733
732
731
730
729
728
727
726
725
724
723
722
721
720
719
718
717
716
715
714
713
712
711
710
709
708
707
706
705
704
703
702
701
700
699
698
697
696
695
694
693
692
691
690
689
688
687
686
685
684
683
682
681
680
679
678
677
676
675
674
673
672
671
670
669
668
667
666
665
664
663
662
661
660
659
658
657
656
655
654
653
652
651
650
649
648
647
646
645
644
643
642
641
640
639
638
637
636
635
634
633
632
631
630
629
628
627
626
625
624
623
622
621
620
619
618
617
616
615
614
613
612
611
610
609
608
607
606
605
604
603
602
601
600
599
598
597
596
595
594
593
592
591
590
589
588
587
586
585
584
583
582
581
580
579
578
577
576
575
574
573
572
571
570
569
568
567
566
565
564
563
562
561
560
559
558
557
556
555
554
553
552
551
550
549
548
547
546
545
544
543
542
541
540
539
538
537
536
535
534
533
532
531
530
529
528
527
526
525
524
523
522
521
520
519
518
517
516
515
514
513
512
511
510
509
508
507
506
505
504
503
502
501
500
499
498
497
496
495
494
493
492
491
490
489
488
487
486
485
484
483
482
481
480
479
478
477
476
475
474
473
472
471
470
469
468
467
466
465
464
463
462
461
460
459
458
457
456
455
454
453
452
451
450
449
448
447
446
445
444
443
442
441
440
439
438
437
436
435
434
433
432
431
430
429
428
427
426
425
424
423
422
421
420
419
418
417
416
415
414
413
412
411
410
409
408
407
406
405
404
403
402
401
400
399
398
397
396
395
394
393
392
391
390
389
388
387
386
385
384
383
382
381
380
379
378
377
376
375
374
373
372
371
370
369
368
367
366
365
364
363
362
361
360
359
358
357
356
355
354
353
352
351
350
349
348
347
346
345
344
343
342
341
340
339
338
337
336
335
334
333
332
331
330
329
328
327
326
325
324
323
322
321
320
319
318
317
316
315
314
313
312
311
310
309
308
307
306
305
304
303
302
301
300
299
298
297
296
295
294
293
292
291
290
289
288
287
286
285
284
283
282
281
280
279
278
277
276
275
274
273
272
271
270
269
268
267
266
265
264
263
262
261
260
259
258
257
256
255
254
253
252
251
250
249
248
247
246
245
244
243
242
241
240
239
238
237
236
235
234
233
232
231
230
229
228
227
226
225
224
223
222
221
220
219
218
217
216
215
214
213
212
211
210
209
208
207
206
205
204
203
202
201
200
199
198
197
196
195
194
193
192
191
190
189
188
187
186
185
184
183
182
181
180
179
178
177
176
175
174
173
172



15



P.O.S (approuvé le 20.08.79)

échelle 1/2000

Dr. J. B. B. B.

6

ND_b

UA_b

UA_b

ND_b

6

5

9c

9j

Da

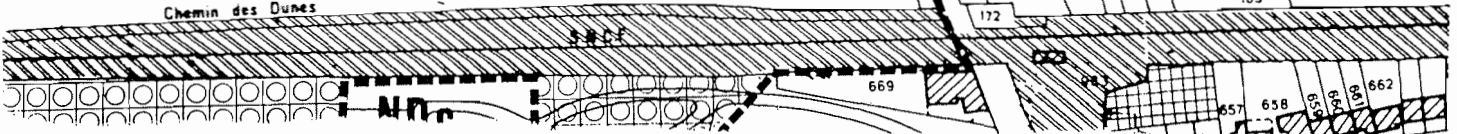
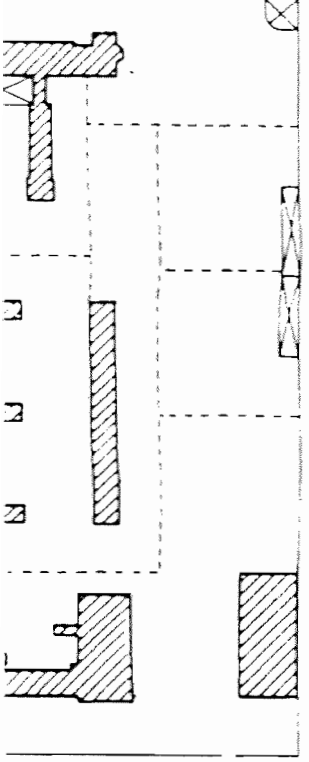
33

32

Chemin des Dunes

669

ND_c



Aspect économique (voir étude Zuydcoote - analyse du site - AGUR - Décembre 1983)

L'activité économique du Zuydcoote est tournée vers l'agriculture et la pêche.

L'essor touristique de ces dernières années et une diminution du linéaire littoral touristique exploitable dans la région de Dunkerque concentrent sur les communes de Braydunes, Zuydcoote et Leffrinckoucke, les zones d'accueil et d'hébergement.

La commune dispose également d'un camping nommé "Les Dunes" - 1 étoile et 270 emplacements.

Les recettes du terrain de camping entrent pour une part non négligeable dans le budget communal.

On notera les besoins spécifiques en hébergement pour les familles des pensionnaires de l'hôpital maritime.

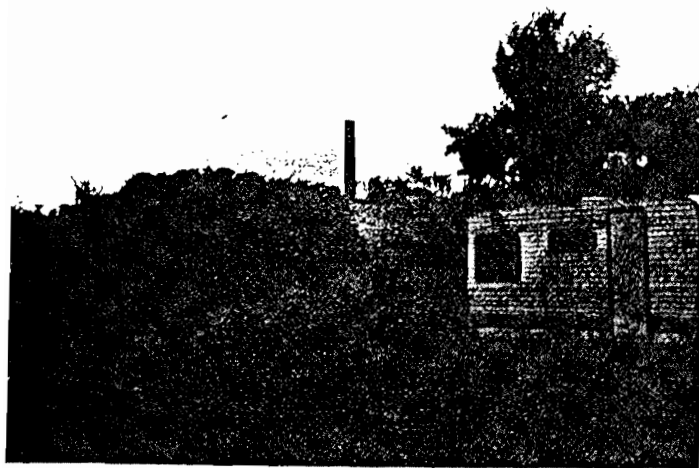


1



2

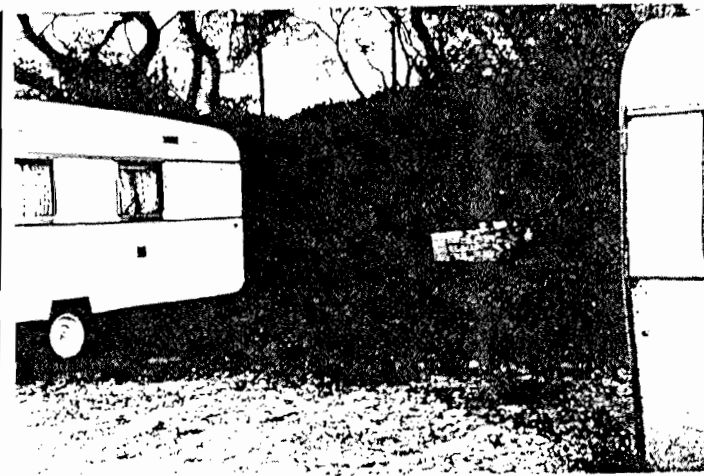
3



4



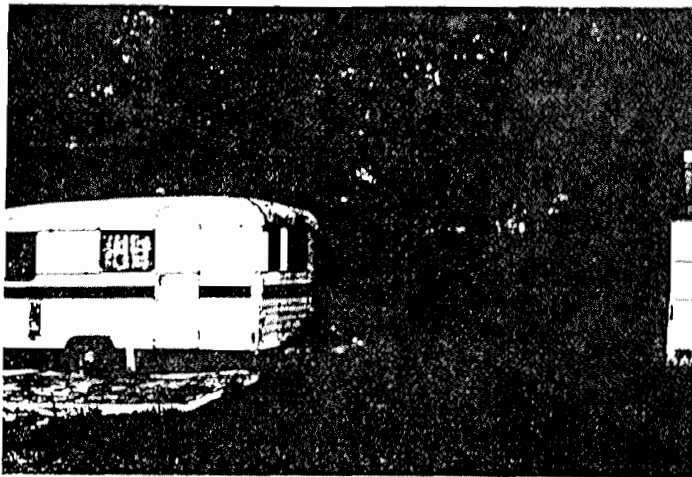
5



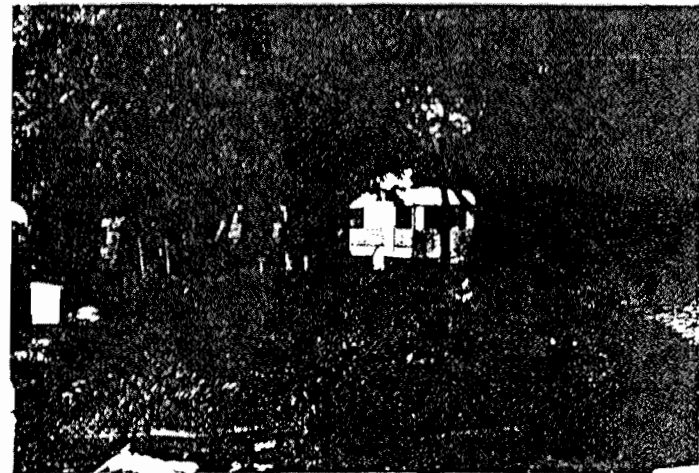
6



7



8



9



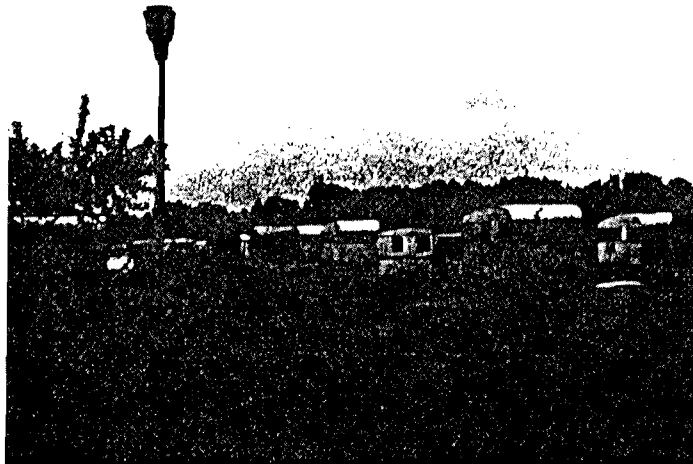
10



11



12



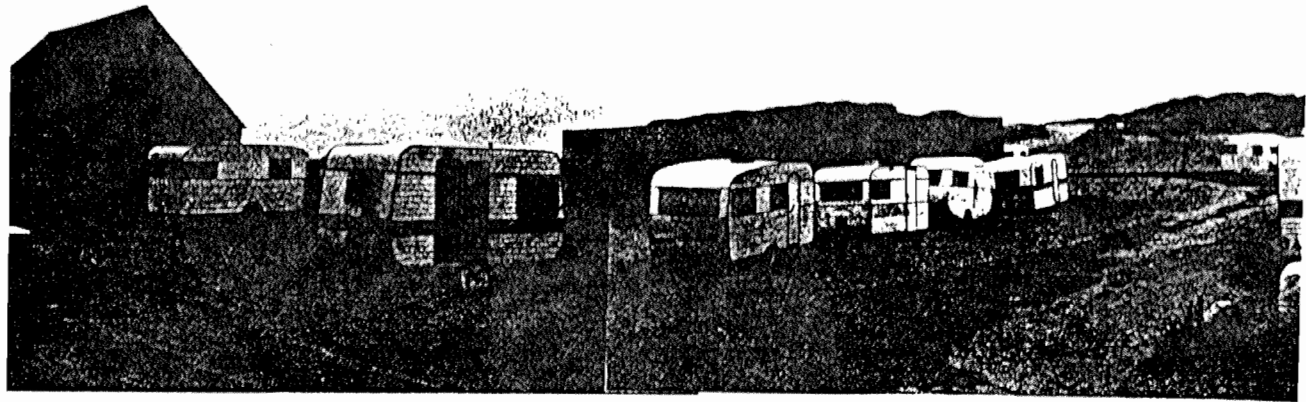
13



14



15



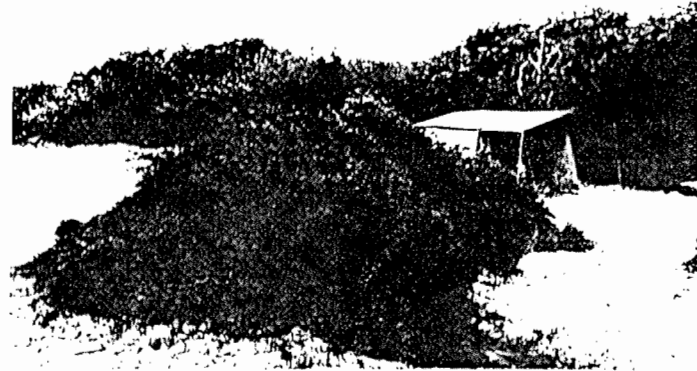
16



17



18



19

3) PROPOSITION D'AMENAGEMENT PAYSAGER DE REHABILITATION

A) INTERVENTION GENERALE

- 1) Création d'emplacements dans boisement
- 2) Restructuration des distributions d'emplacements avec plantations
- 3) Création de cheminements piétons liaisonnant les espaces entre-eux

B) INTERVENTION SUR LA DESSERTTE PRINCIPALE

- 1) Création d'une placette
- 2) Redistribution des emplacements
- 3) Plantations aux intersections des voies de desserte

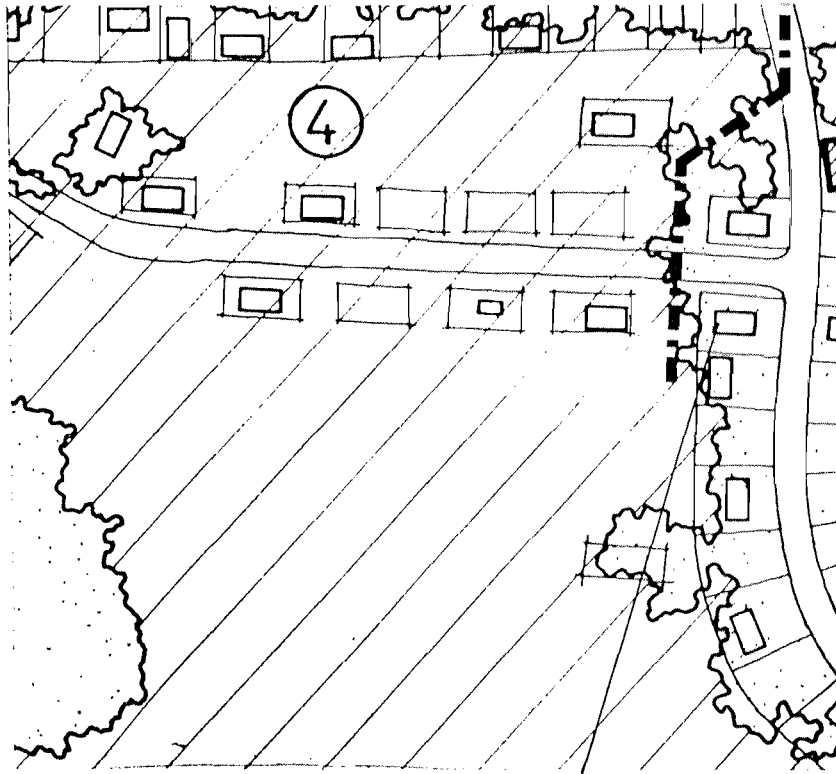
C) INTERVENTION SUR LES ABORDS

- 1) Limite dans boisement
- 2) Le long de la clôture en béton
- 3) Stabilisation de la dune
- 4) Equipements de loisirs

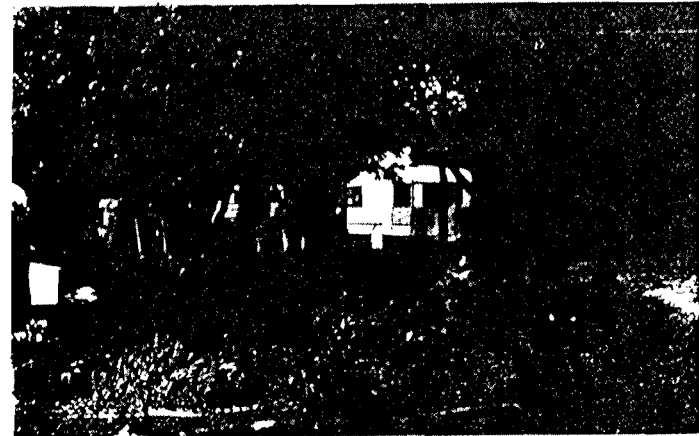
D) INTERVENTION PONCTUELLE

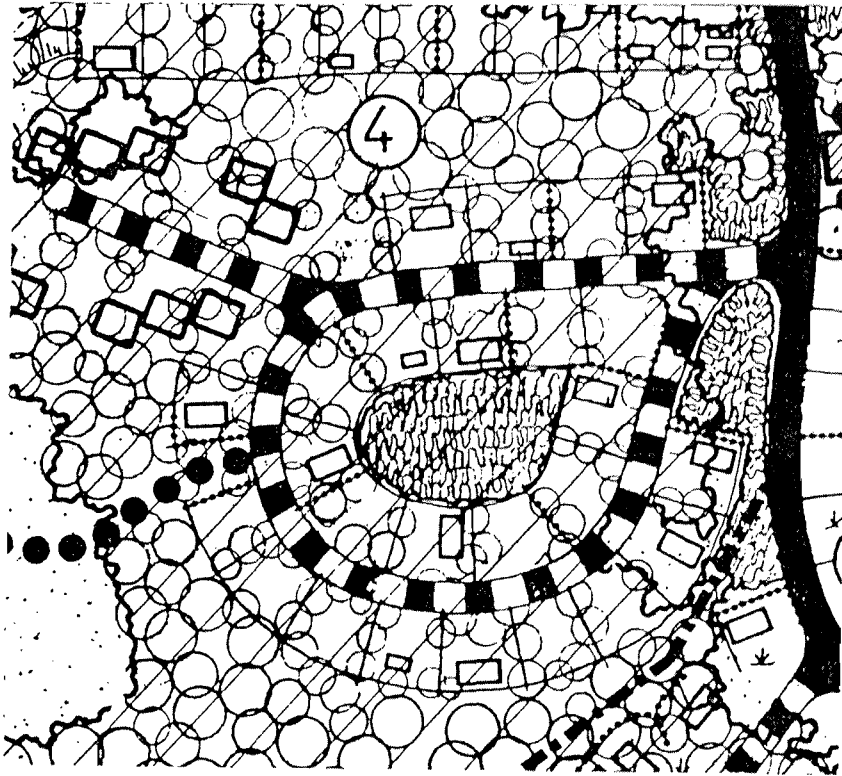
- 1) Traitement de l'enclos poubelles
- 2) Traitement d'une placette de hameau

A) INTERVENTION GENERALE

ETAT ACTUEL

Le boisement de la "dune boisée" se compose de peupliers noirs et blancs, d'érables sycomores et d'aulnes. Cette végétation a reconquis la dune. Elle offre suffisamment d'espace entre les arbres pour y permettre la création d'emplacements, tout en préservant la végétation. Les arbres assurent la protection aux vents et un minimum d'ombre.

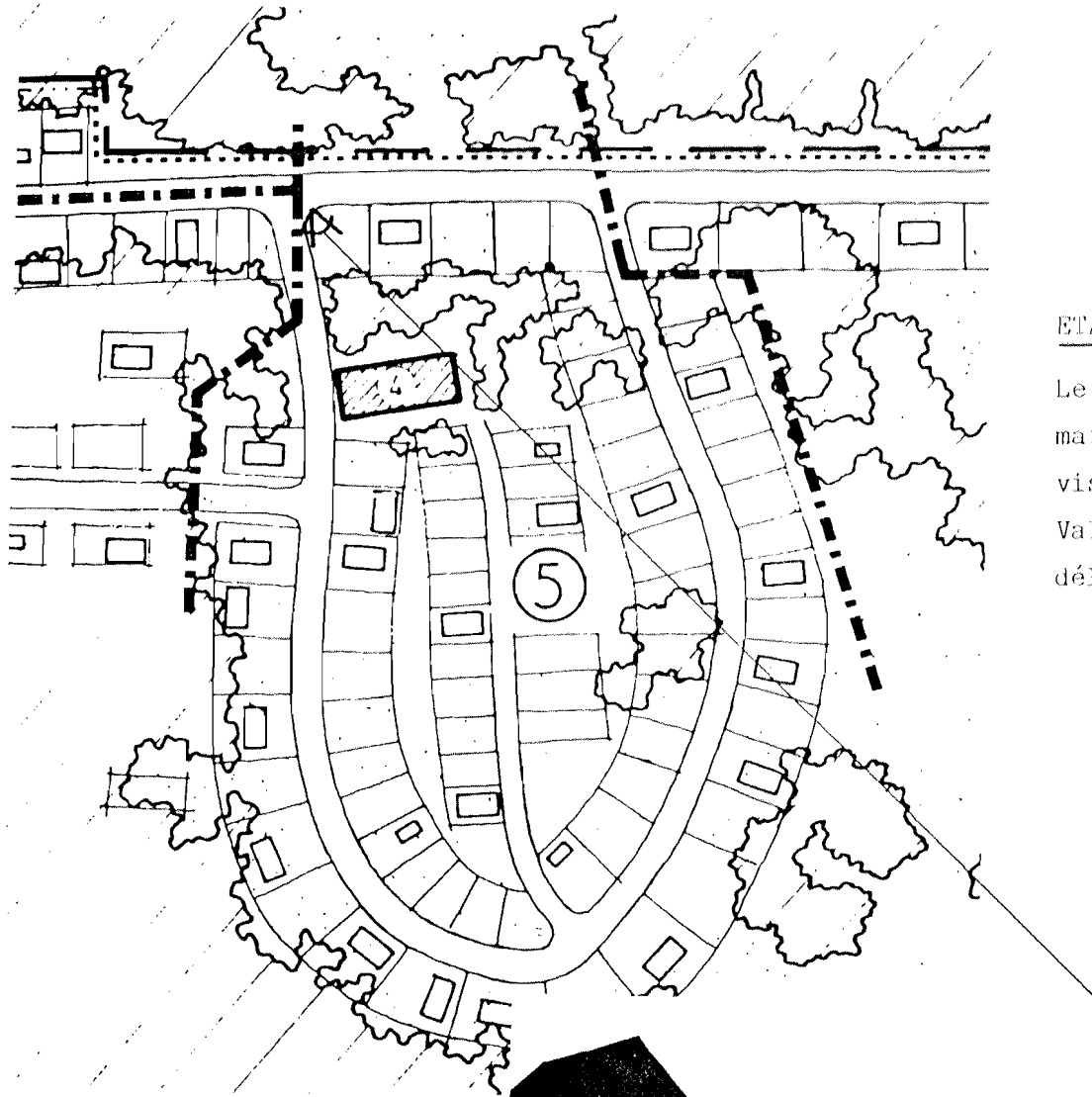




PROJET

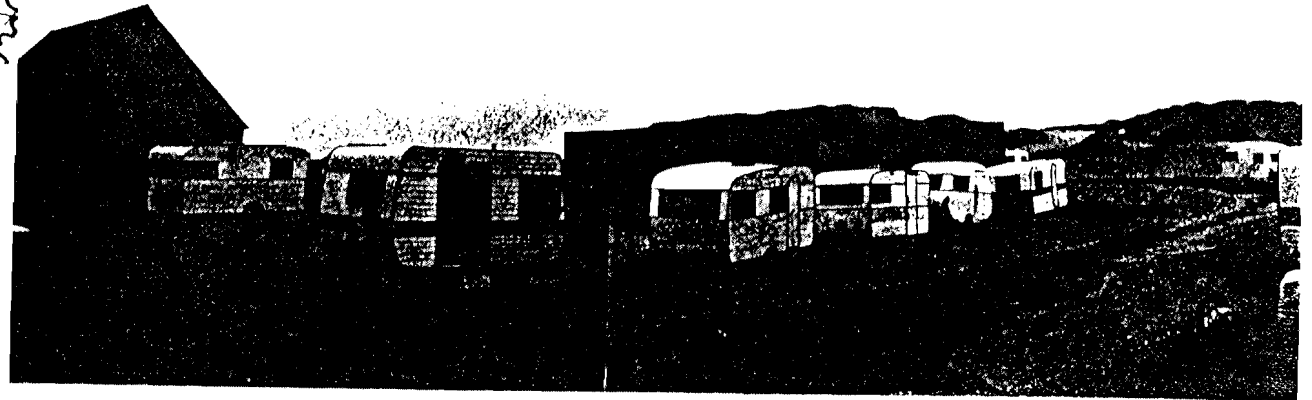
La desserte des emplacements créés se fait à travers les arbres les plus distancés afin de permettre les passages des caravanes sur un sol stabilisé à aménager (allée naturelle). Les emplacements sont disposés en fonction de la végétation existante, délimitant au plus juste les aires pour les tentes et les caravanes.

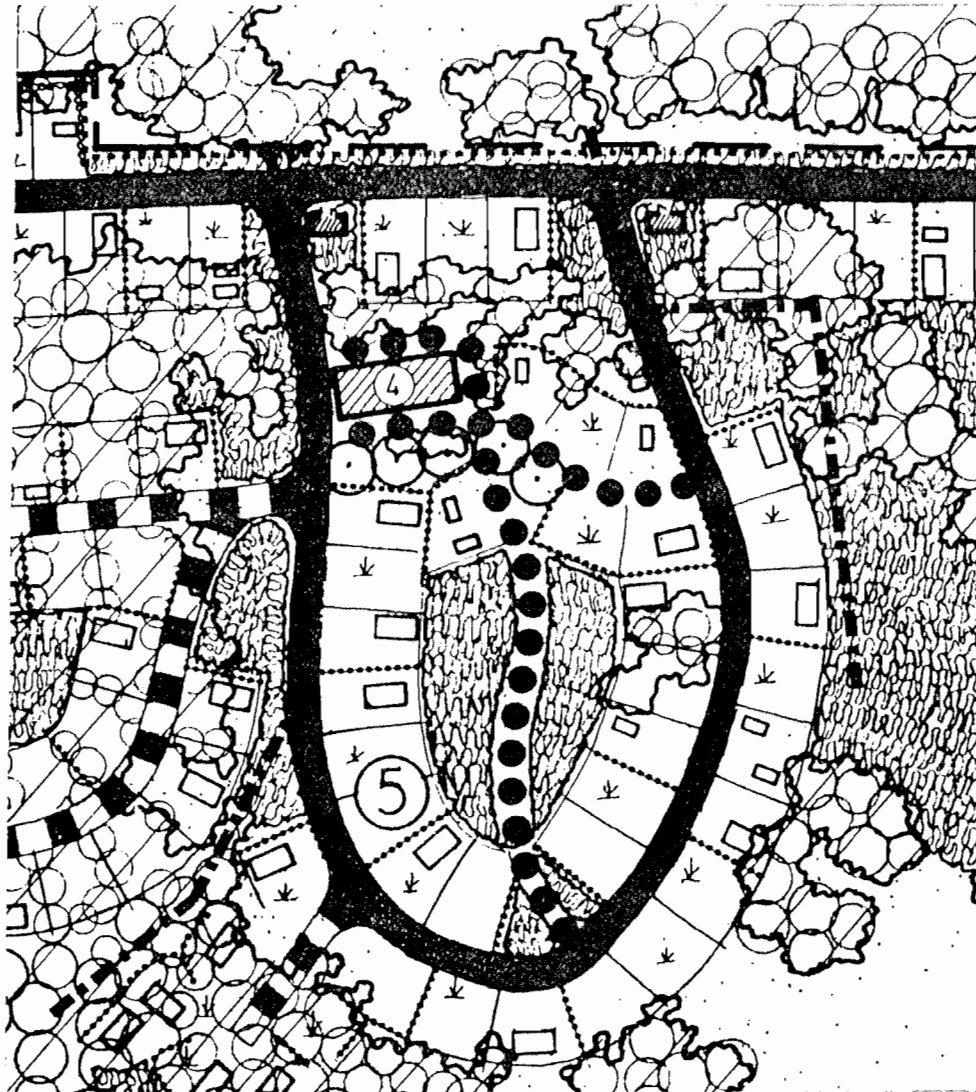
De plus, la végétation existante sera confortée ou protégée par des fascines en bois (fagot), ou des clôtures en bois, ou une haie. Le choix se fera sur le site en fonction des plantations existantes ou de la topographie du terrain.



ETAT ACTUEL

Le hameau 5 s'articule autour des sanitaires, mais dans un espace dénudé et ayant un impact visuel très négatif pour le voisinage (rue de Valenciennes) et pour les vacanciers, aucune délimitation entre les emplacements.

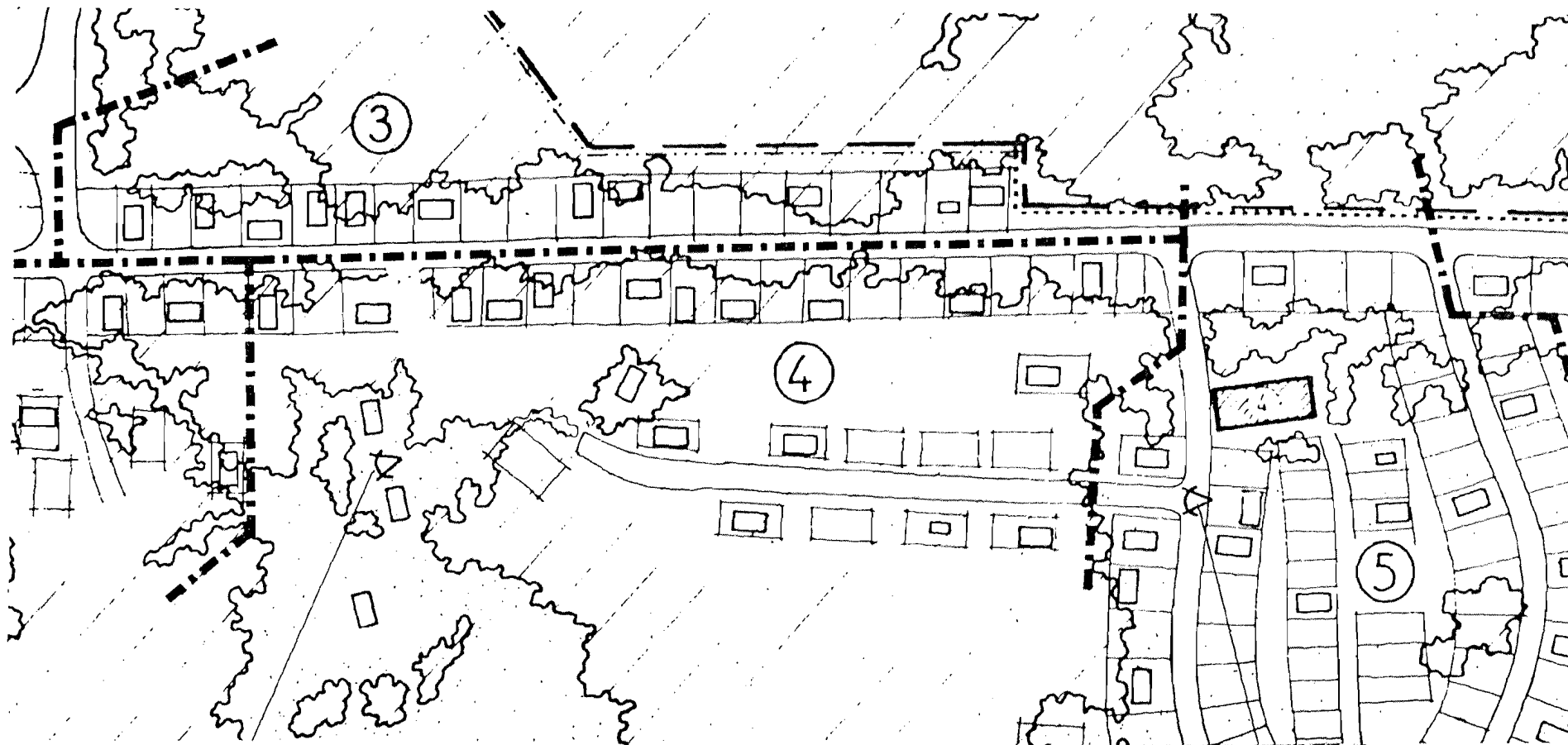




PROJET

La plantation d'arbustes variés et de baliveaux, en partie centrale du hameau, permettent de transformer agréablement celui-ci en éliminant les aspects négatifs actuels.

De plus, aux abords des sanitaires, la plantation d'arbres tiges en alignement et la confortation des plantations existantes créeront un espace collectif plus végétal que précédemment. Enfin, les emplacements seront délimités toutes les 3 places par des fascines, des clôtures ou une haie selon le terrain, et la plantation existante.



A3 - CREATION DE CHEMINEMENTS PIETONS LIALSONNANT LES ESPACES ENTRE-EUX

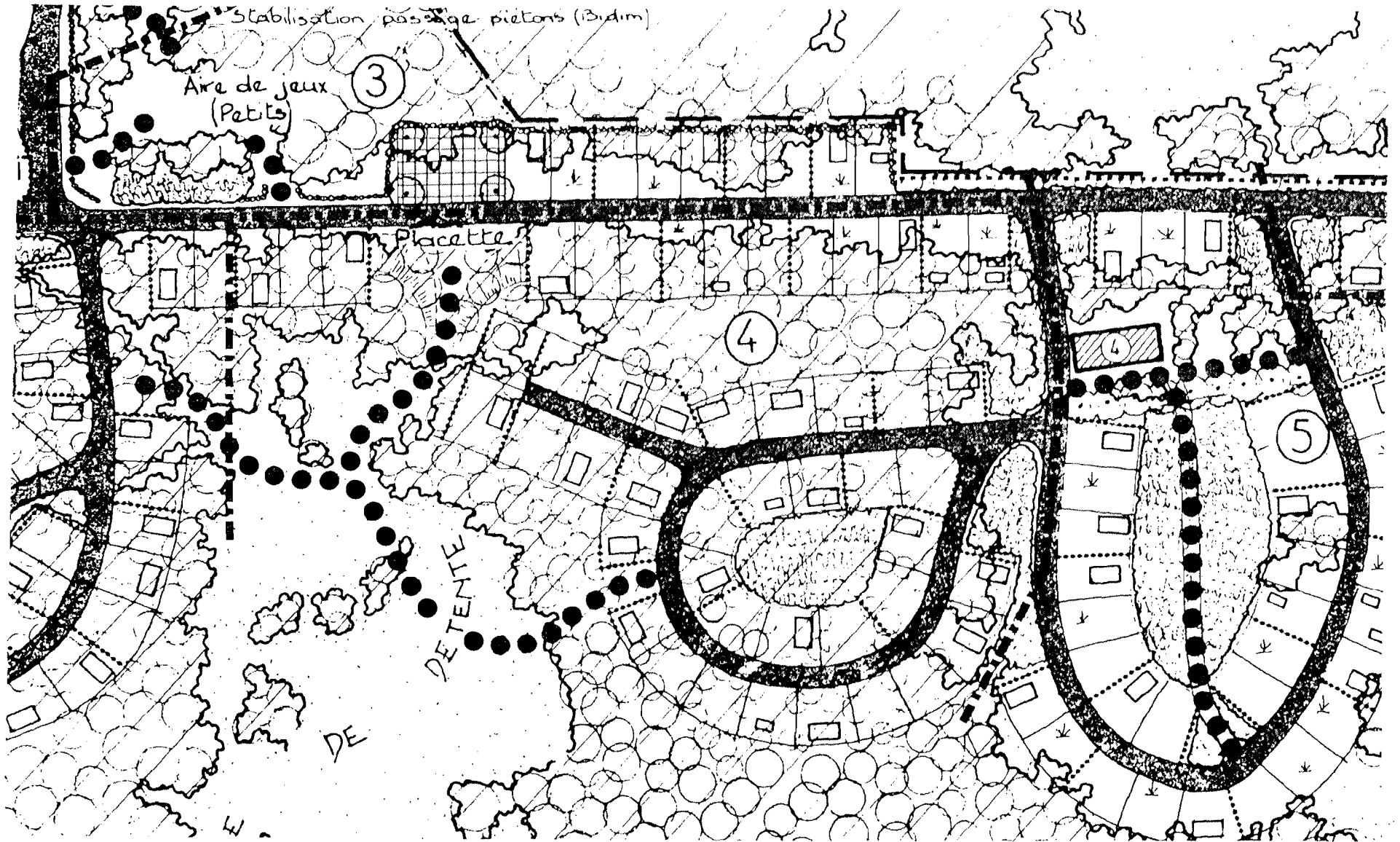
ETAT ACTUEL

Aucun cheminement n'est banalisé. Les déplacements piétons se font à travers les dunes sans tenir compte de certaines zones paysagères fragiles, ou en accotement de la voie principale de desserte.

PROJET

A partir des emplacements créés et de la restructuration des emplacements existants, des cheminements piétons sont projetés ayant pour but de relier les hameaux entre-eux ainsi que les espaces publics. Le traitement du cheminement se fait à l'aide d'un biddim posé sur le sable et tendu sur les côtés par des traverses S.N.C.F., dans le cas de chemins creux avec dénivelé, ou de biddim simplement bordé par un léger terrassement sur les côtés. Pour les cheminements plus naturels, un balisage de pancartes indiquant les lieux (espace de détente) matérialise l'accès.

PROJET



B) INTERVENTION SUR LA DESSERTTE PRINCIPALE

B1 - CREATION D'UNE PLACETTE

INTRODUCTION

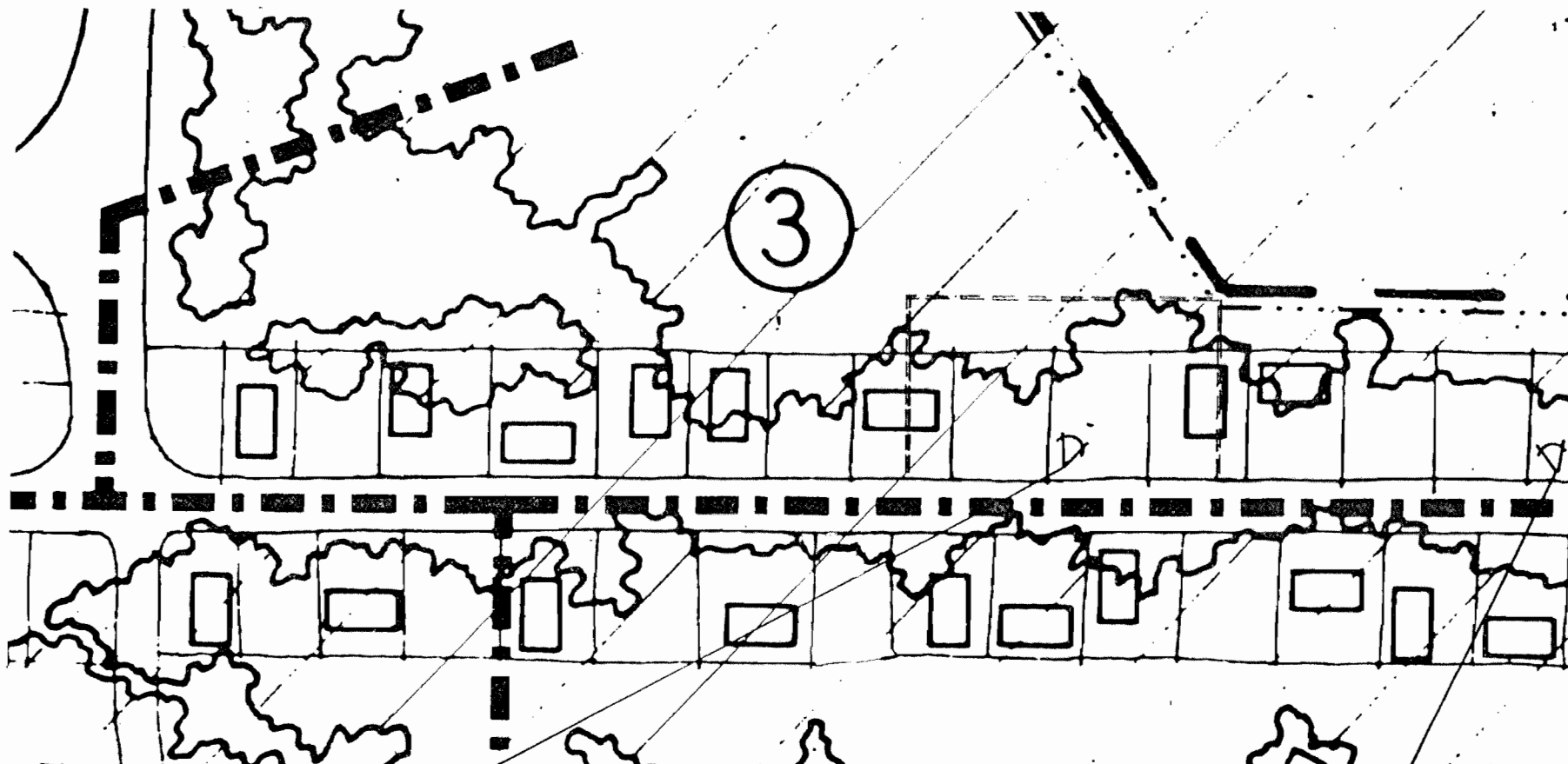
Les aménagements sur la desserte principale ont pour but de casser et ponctuer le linéaire de celle-ci (600 ml) en proposant des aménagements ponctuels animant cette voie principale.

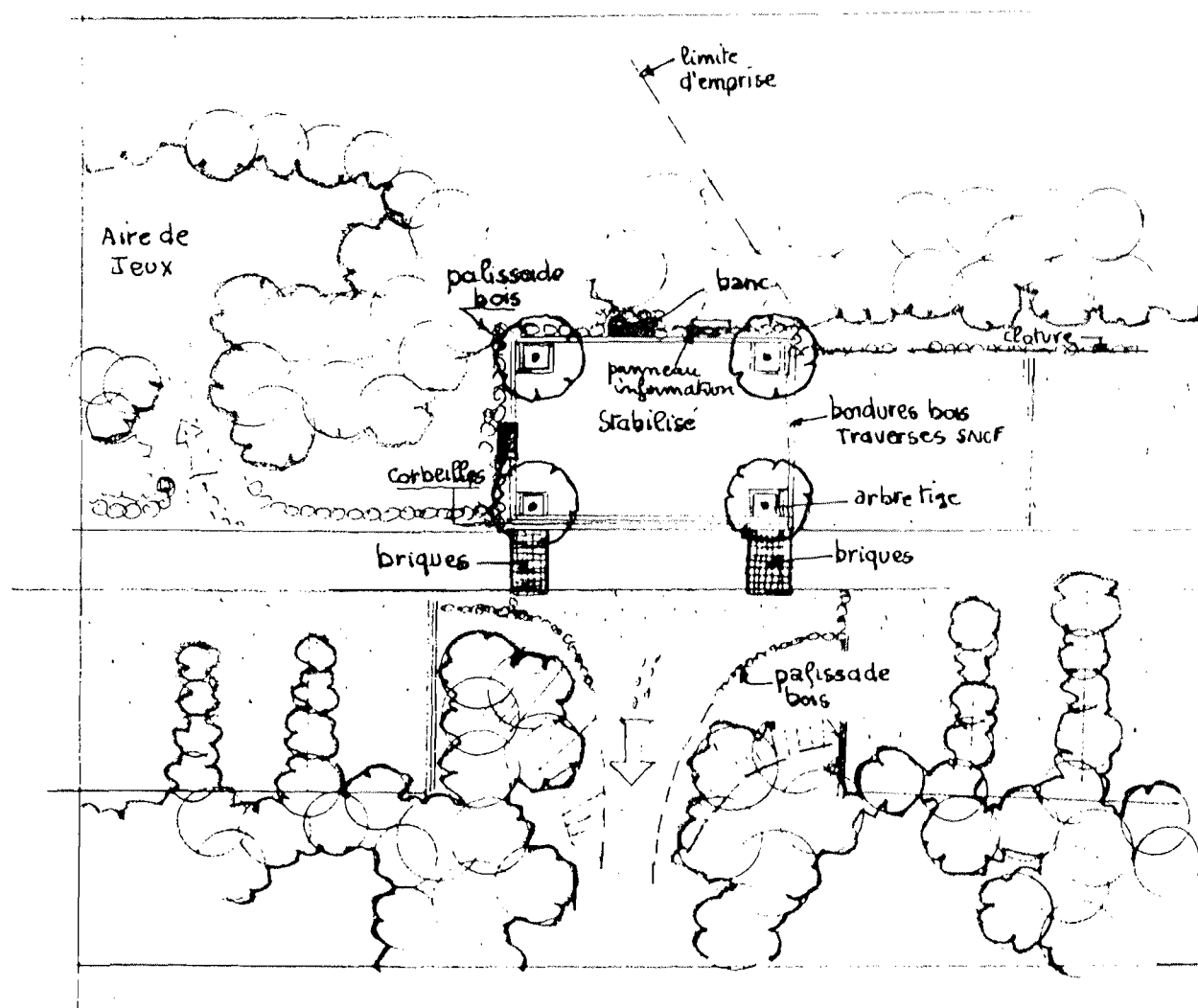
ETAT ACTUEL

Le choix d'implantation d'une placette se situe à mi-distance de la desserte principale, adossée à un boisement existant formant une enclave propice à un lieu public.
Quatre emplacements seront déplacés dans l'extension du camping.

B1 - CREATION D'UNE PLACETTE

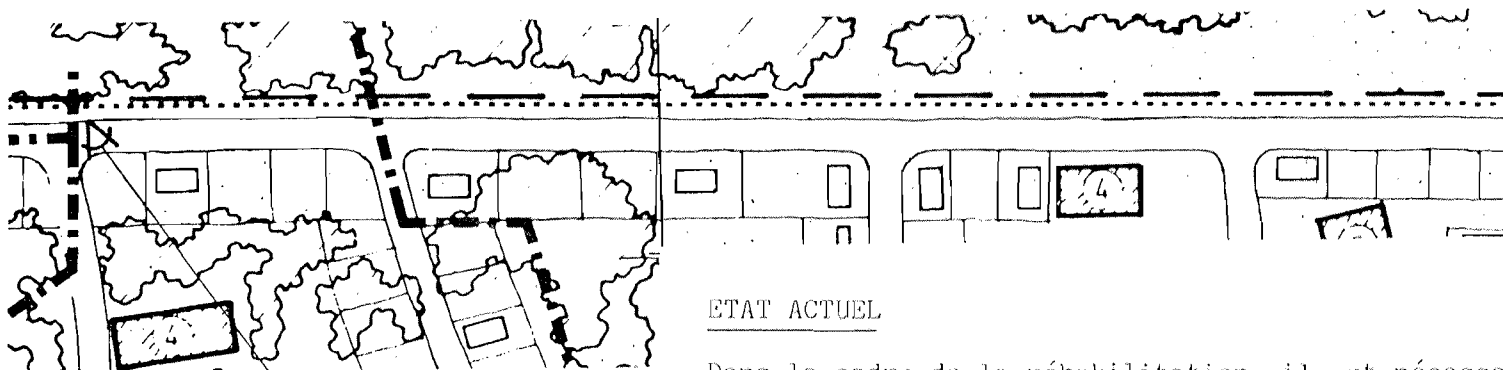
ETAT ACTUEL - 1/500





PROJET

Cette placette se distinguera par la plantation d'arbres tiges délimitant celle-ci, et un traitement au sol plus qualitatif (stabilisé calcaire + traverses S.N.C.F. de récupération). Cette placette, lieu d'animation, se composera de bancs et de corbeilles, ainsi que l'emplacement nécessaire à l'implantation d'un panneau d'affichage ou à des animations internes.

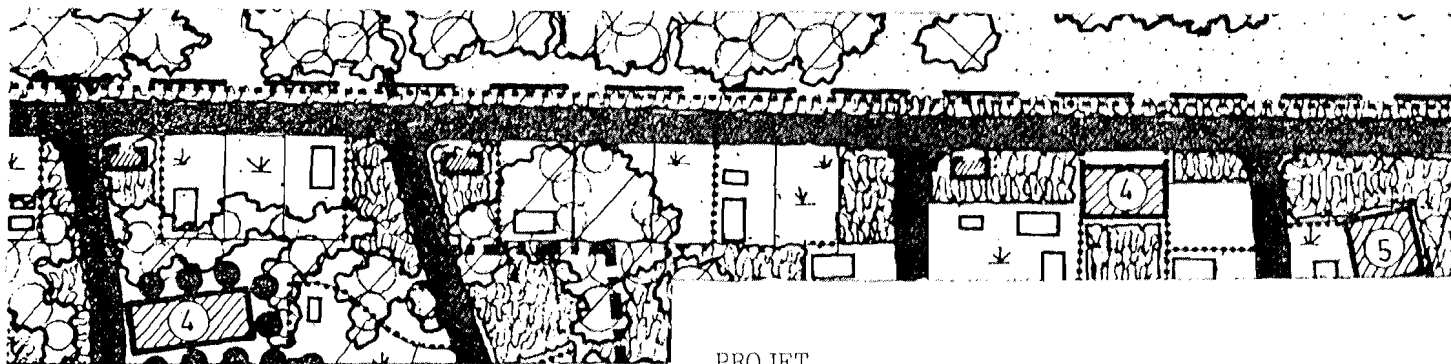


ETAT ACTUEL

Dans le cadre de la réhabilitation, il est nécessaire d'éviter les emplacements disséminés et implantés dans les zones sensibles. Aussi, il faudra prévoir la confortation des zones végétales dégradées. Autant de raisons suffisantes pour établir une redistribution des emplacements. A cela, il faut ajouter qu'avoir son emplacement en bordure de la desserte principale n'offre pas un grand intérêt d'un point de vue qualité de la vie et surtout l'impact visuel.

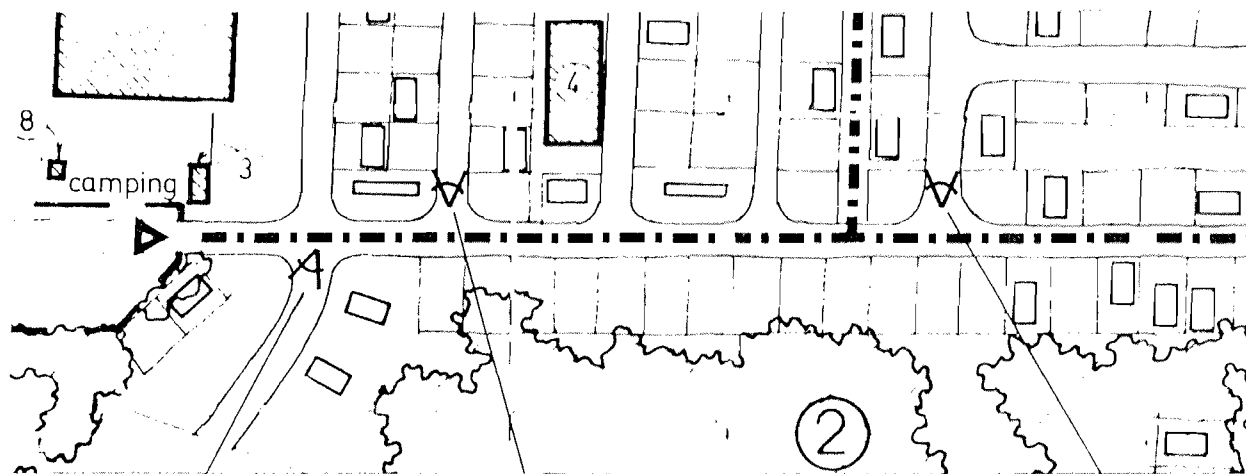


B2 - REDISTRIBUTION DES EMPLACEMENTS

PROJET

L'extension du camping devrait permettre de replacer les emplacements dégagés de la desserte principale. Il est important d'éviter une trop grande concentration de caravanes sur l'axe principal. Aussi, en plus des plantations aux intersections des dessertes secondaires, les emplacements libérés seront engazonnés et plantés d'arbres tiges en continuité du boisement existant.

B3 - PLANTATIONS AUX INTERSECTIONS DES VOIES DE DESSERTE

ETAT ACTUEL

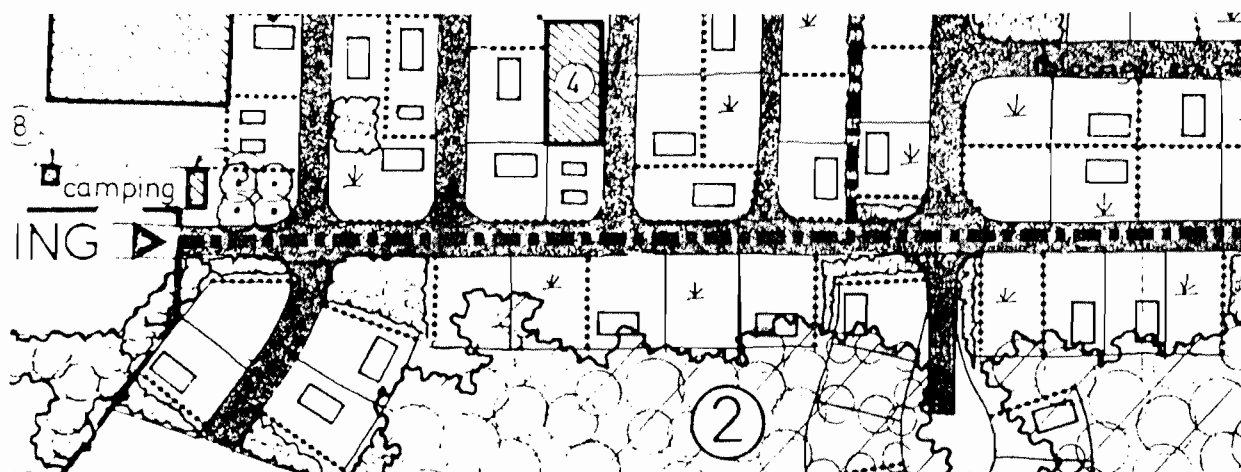
Toutes les intersections ne font l'objet d'aucune particularité, et sont plus souvent l'occasion d'espaces résiduels pauvres, repoussants et inexploitable (photos 12, 13 et 14).

14

12

13





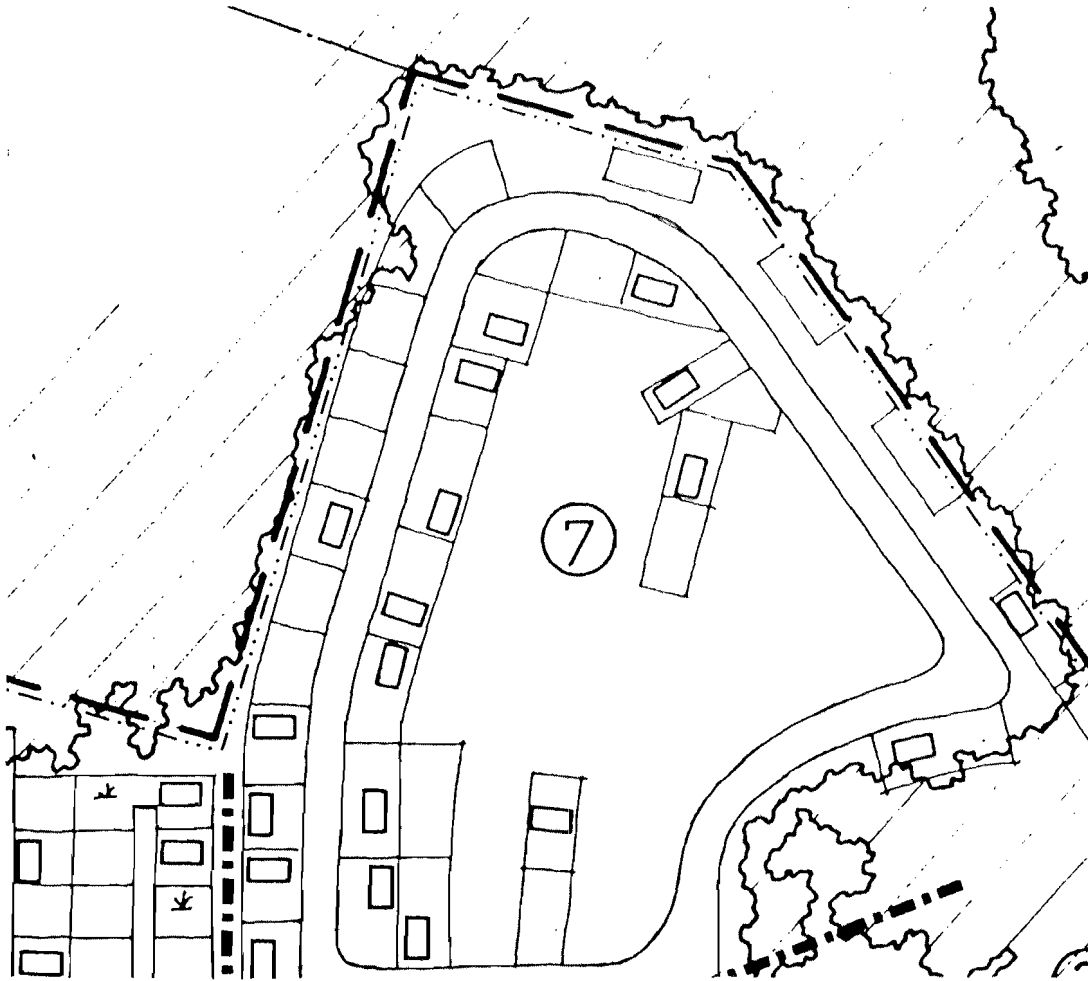
PROJET

La mise en valeur de la desserte principale et l'amélioration du cadre vert nécessitent une plantation de baliveaux et d'arbustes variés ponctuant les accès de desserte et protégeant les emplacements voisins.

Dans certains cas, les plantations sont protégées par des fascines ou des clôtures en bois d'une hauteur de 1,50 m.

Les transferts des emplacements sont implantés dans le cadre de l'extension du camping dans les mêmes conditions que celles définies dans le chapitre A2. De plus, le rythme des emplacements sera plus varié et plus attractif.

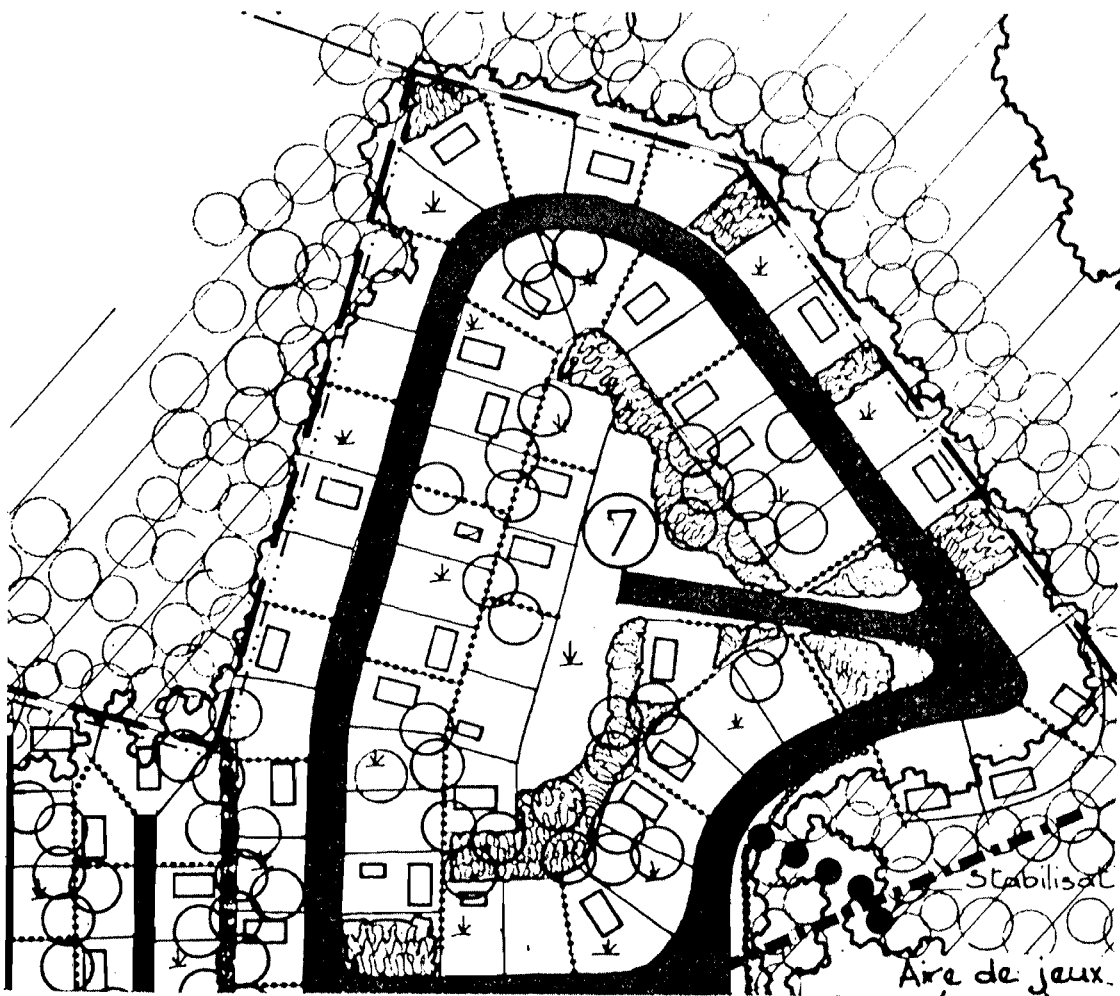
C) INTERVENTION SUR LES ABORDS



ETAT ACTUEL

La limite avec le boisement, à l'Ouest du terrain (côté hôpital maritime) est formée d'une clôture grillagée plastifiée vert d'une hauteur de 1,50 m. A certains endroits, la végétation est dégradée.

C1 - LIMITE DANS BOISEMENT



PROJET

La clôture assure le minimum de protection aux occupants. Mais, une plantation de confortation de baliveaux et d'arbustes aux endroits dégradés est nécessaire. Celle-ci permettra en même temps de mieux délimiter les emplacements.

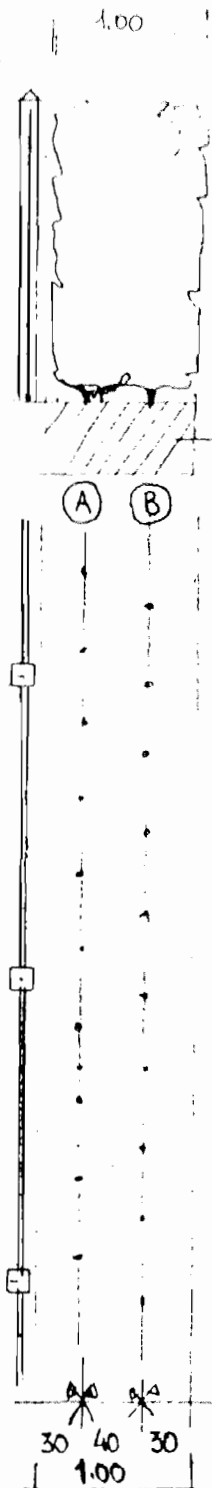


ETAT ACTUEL

La clôture en béton longeant la desserte principale (photo ci-jointe) et celle mitoyenne avec les fonds de parcelles des maisons de la rue de Valenciennes nécessitent une intervention paysagère à cause de l'impact visuel.

C2 - LE LONG DE LA CLOTURE EN BETON

CLOTURE
BETON.



2.00

PROJET

mélange terre et argile

(A) (B)

A) Ligne côté clôture

1 sur 3. tous les 0,50

- FUSAIN D'EUROPE ou du JAPON
- TAMARIX
- SUREAU

B) Ligne côté voie desservie

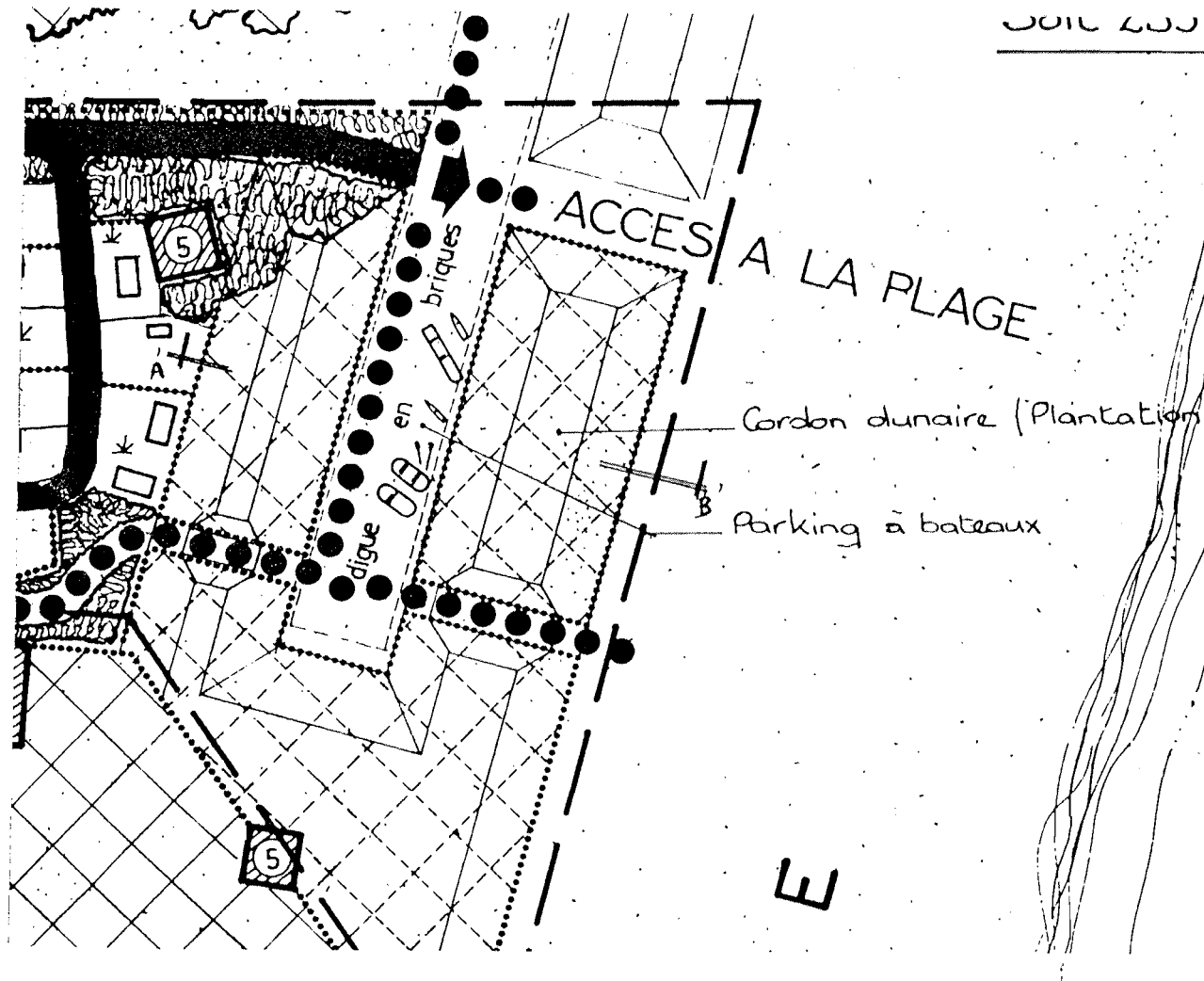
1 sur 3. tous les 0,50

- LYCIET COMMUN
- TROENE COMMUN
- POURPIER DE MER

30 40 30
1.00

PLANTATION D'UN HAIE
LE LONG CLOTURE BETON

ech. 1/50

PROJET

Dans le but de fixer la dune du front de mer et d'atténuer l'impact visuel du camping, un cordon dunaire en prolongement des aménagement récents, côté Est, et les dunes existantes sur le côté Ouest protègent la digue de l'hôpital maritime.

Le cordon dunaire est planté d'oyats après un léger terrassements et une protection à l'aide de fascines de 1,50 m de haut (voir coupe AB).

PRINCIPE DE FIXATION DES DUNES
PROTECTION DU VENT.

ETAT ACTUEL
1/2000

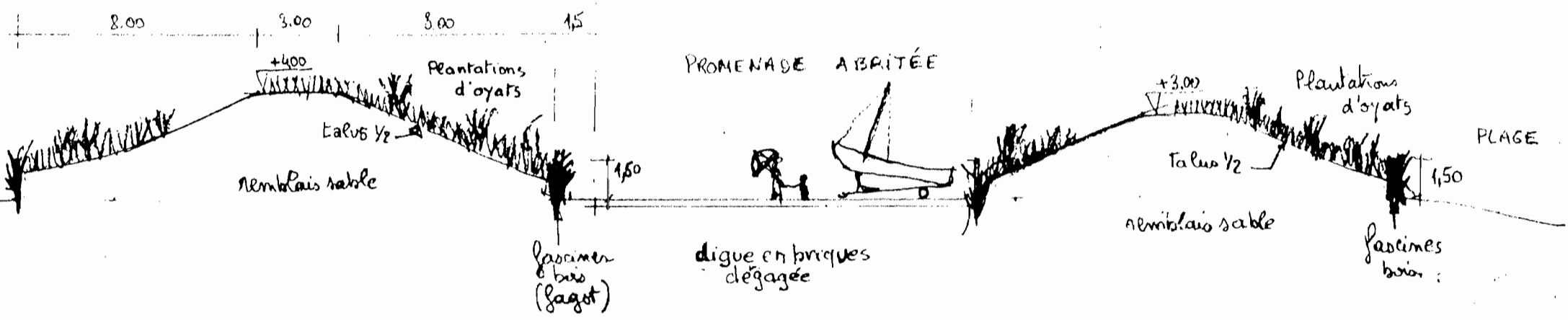
COUPE AB









ETAT PROJETE

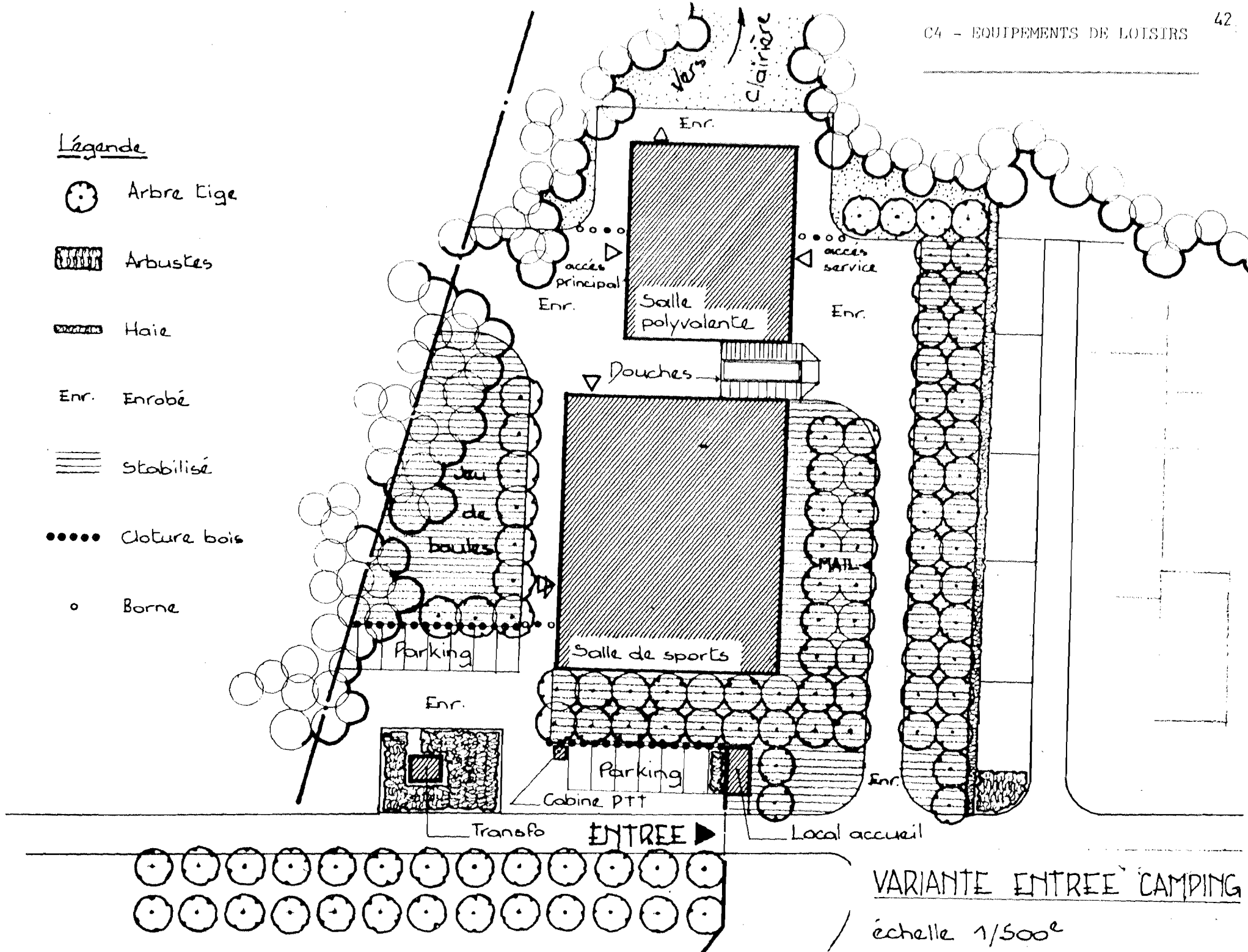
1/2000

COUPE A'B'



Légende

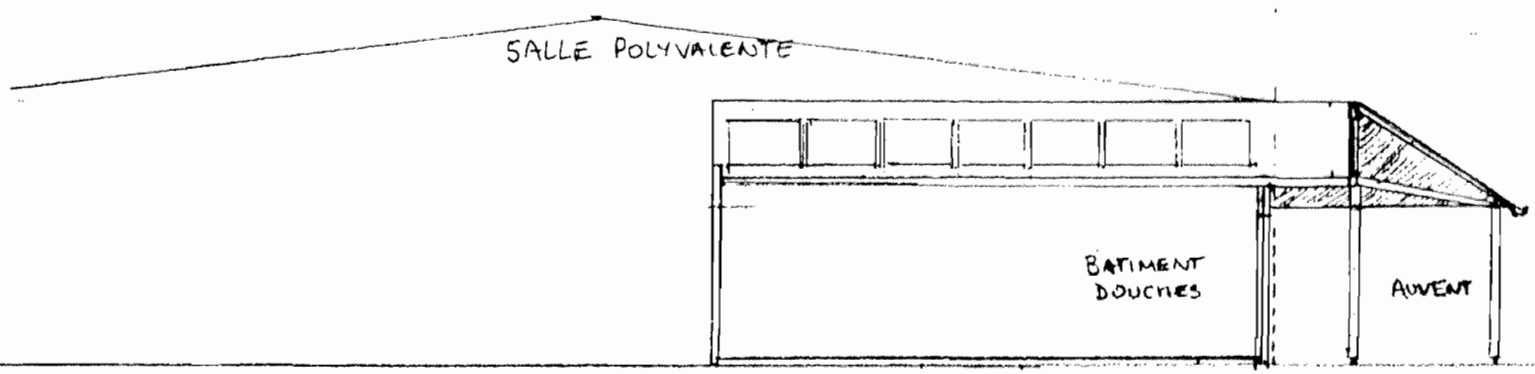
-  Arbre tige
-  Arbustes
-  Haie
- Enr. Enrobé
-  Stabilisé
-  Cloture bois
-  Borne



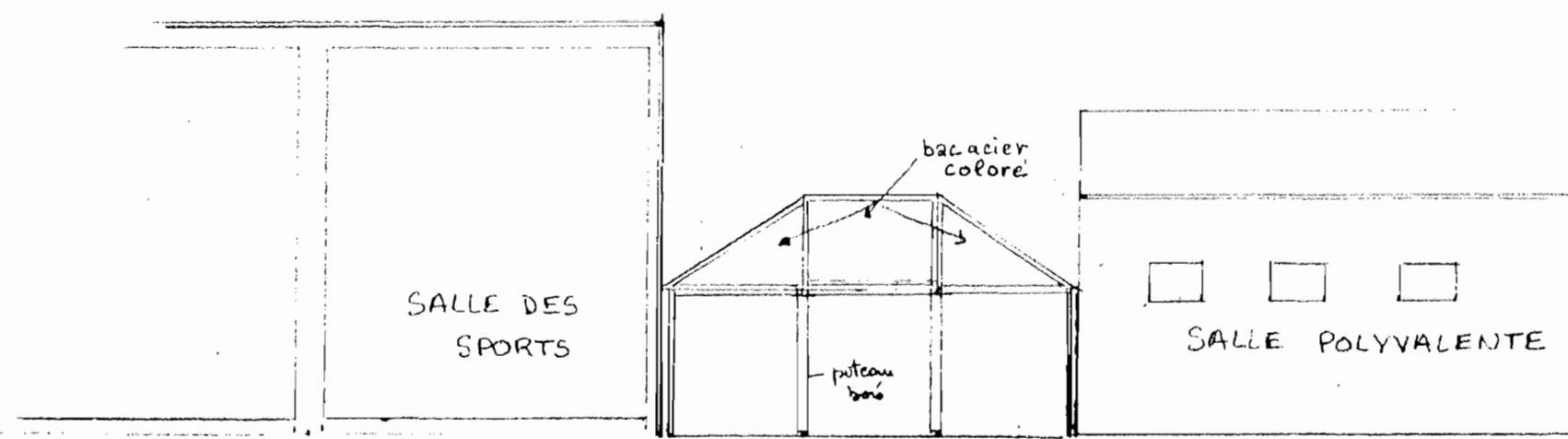
VARIANTE ENTREE CAMPING

échelle 1/500^e

PROPOSITION BATIMENT DOUCHES



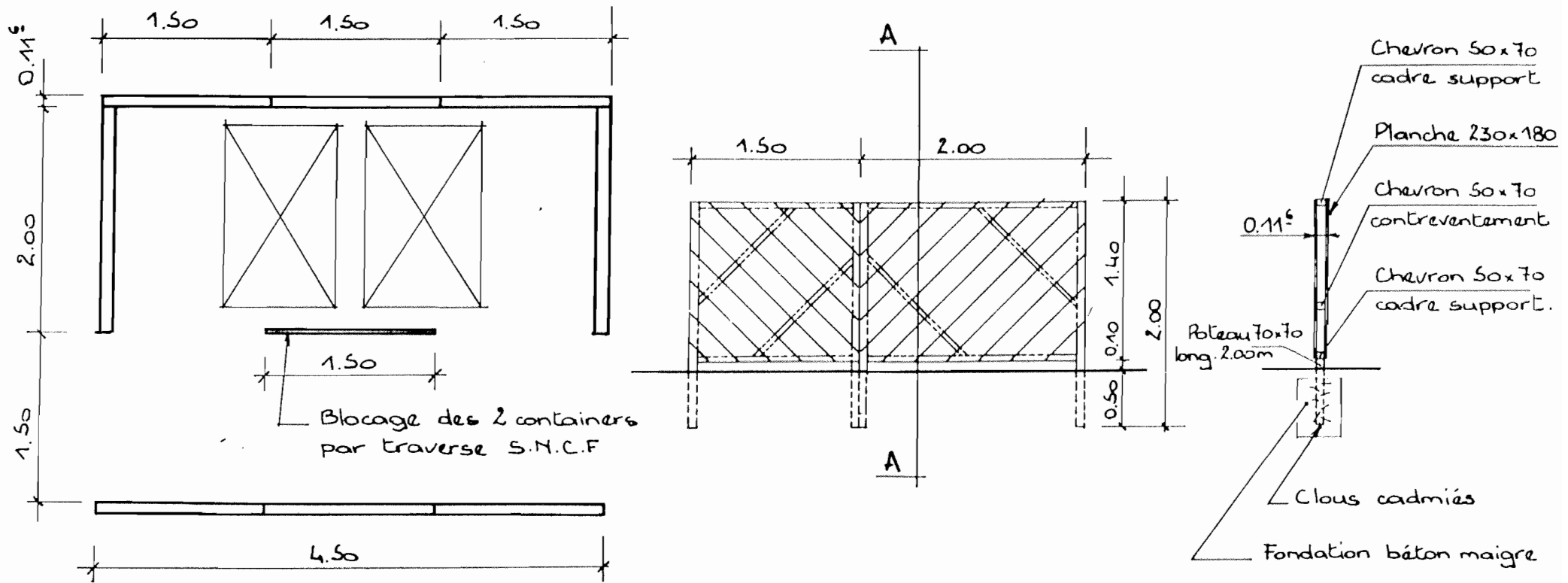
COUPE DE PRINCIPE
1/100



ELEVATION DE
PRINCIPE 1/100

D) INTERVENTION PONCTUELLE

D1 - TRAITEMENT DE L'ENCLOS POUBELLES



ENCLOS POUBELLES

échelle 1/50^{ème}

D2 - TRAITEMENT D'UNE PLACETTE DE HAMEAU

