

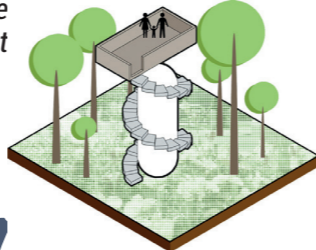
Le paysage et l'histoire comme socle du projet d'aménagement

La proposition d'aménagement de l'équipe RedCat repose sur les qualités paysagères du site, sa dimension historique, et la création d'un espace public dédié aux activités de plein air afin d'animer le quartier. Le schéma d'aménagement est dessiné de manière à ouvrir le quartier vers le paysage tout en affirmant le rôle central de la place. Elle sera le point de départ des voies piétonnes qui desserviront les logements neufs et des deux chemins qui relient le quartier à la forêt domaniale. Les dix logements existants vont être réhabilités tandis que les ateliers accueilleront une aire de jeux semi-couverte, un préau, et une salle polyvalente. L'équipe Red Cat suggère que l'histoire du site contribue à l'identité du nouveau quartier via une exposition dans la salle polyvalente, et un totem symbolisant l'ancienne cheminée de l'usine. Afin de réduire l'impact visuel généré par les cuves à gaz entreposées sur le site de la chaudronnerie adjacente, l'équipe a imaginé de les réutiliser afin de créer des potagers hors sol, ainsi que des éléments de mobilier urbains.

→ Schéma d'aménagement proposé par l'équipe



L'intervention d'un artiste pour animer le projet:
 L'équipe propose qu'un artiste intervienne afin de coproduire le totem avec les habitants et de créer des éléments de mobilier urbain. Ces ateliers de coproduction permettront d'animer le site et de perpétuer la mobilisation des habitants amorcée durant l'étude en attendant le lancement des travaux.

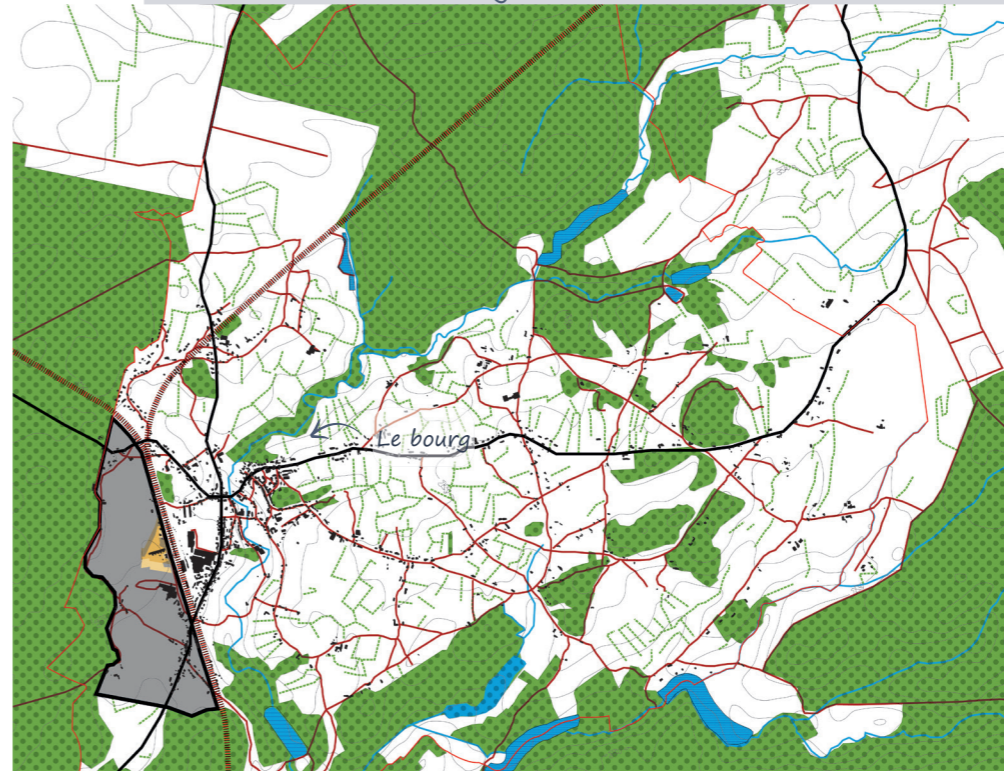


Une commune entre industrie et nature



La ville d'Anor est située au sud-est du département du Nord dans le relief accentué du contrefort des Ardennes. Dans un paysage de clairière, son horizon est marqué par la présence de la forêt. D'ailleurs, l'exploitation du bois a très tôt contribué au développement de l'activité industrielle dans ce secteur du département, puisque dès le XVIème siècle les forges y sont florissantes. Au XIXème siècle l'activité s'oriente vers la verrerie et la chaudronnerie, modelant la physionomie de la ville en suscitant le développement d'un bourg urbain autour des sites industriels. Cette industrie locale est favorisée par le développement du chemin de fer qui relie la ville à Valenciennes en 1864, puis à Hirson en 1870.

→ Anor, un village au coeur d'une clairière



Le paysage bocager d'Anor

- Quartier à développer
- Friche industrielle à requalifier
- Forêt
- ||||| Réseau ferré
- Trame bocagère
- Réseau routier
- Bâtiments

Les prochaines étapes :

Les principes généraux d'aménagement définis dans cette étude doivent être validés afin de formuler un avant-projet détaillé qui pourra être confié à la maîtrise d'œuvre pour la réalisation du projet. Les associations locales, écoles et habitants pourront être mobilisés afin d'investir les espaces extérieurs en attendant le début des travaux. Un projet de valorisation historique des lieux dans le cadre d'une commande artistique est aussi à l'étude. Ce projet pourrait être réalisé en lien avec les associations locales et les structures culturelles et touristiques de l'Avesnois, afin d'intégrer la verrerie blanche dans un circuit de découverte du patrimoine industriel.

Contact: PNR Avesnois, tél: 03 27 77 51 60

Pour aller plus loin :

Coordonnées de la mairie d'Anor:
 tél: 03 27 59 51 11

Page du site internet municipal dédiée au projet:
www.anor.fr/projets-verrierie-blanche.php

L'étude complète est disponible auprès d'ENRx:
 tél: 03 20 12 89 12

La Verrerie Blanche, dernière friche industrielle de la ville

Au début des années 1980 le bourg possède cinq friches industrielles, et leur reconquête constitue un axe majeur de la politique municipale. La requalification des quatre premières en partenariat avec le bailleur l'Avesnoise a permis de remettre sur le marché environ 100 logements. La dernière, celle de la Verrerie Blanche, demeure un des derniers vestiges du passé industriel de la ville.

Dépollué en 2010 avec le concours de l'Etablissement Public Foncier, le site de trois hectares garde comme seuls vestiges de l'activité un atelier adossé à un coron de dix logements mono-orientés plein sud. Le reste de la parcelle est aujourd'hui enherbée et s'intègre au paysage bocager. Légèrement en surplomb, elle offre une perspective vers la forêt domaniale de Fourmies à l'ouest de la ville. La municipalité souhaite requalifier cette dernière friche, ce qui oriente le développement du bourg vers ce secteur.



Vue aérienne du site



Vue des dix logements



Vue de l'intérieur des ateliers

Un nouveau quartier à affirmer

La Verrerie Blanche est située à l'ouest de la ville, dans un secteur séparé du centre par la voie ferrée. L'industrie et l'habitat s'y sont développés le long des routes.

L'offre de services et commerces ainsi que les équipements publics se regroupent dans le centre-ville, à l'exception d'une école primaire implantée à l'ouest de la voie ferrée. Durant le diagnostic mené par l'équipe RedCat, des entretiens avec l'équipe enseignante et les habitants ont mis en relief un besoin d'équipements dédiés à proximité de l'école et plus généralement d'espaces de vie collectifs.

La Verrerie Blanche, au nord de ce secteur habité, fait face à un site industriel en activité. Des cuves à gaz inutilisées y sont entreposées et ont un impact visuel négatif sur l'ensemble du secteur.

Les friches industrielles, des espaces de développement à privilégier :
La friche de la Verrerie Blanche permet de répondre au projet de développement communal tout en réutilisant un espace délaissé, ce qui préserve de l'urbanisation des espaces encore non-bâties.

Analyse de la structure urbaine du bourg

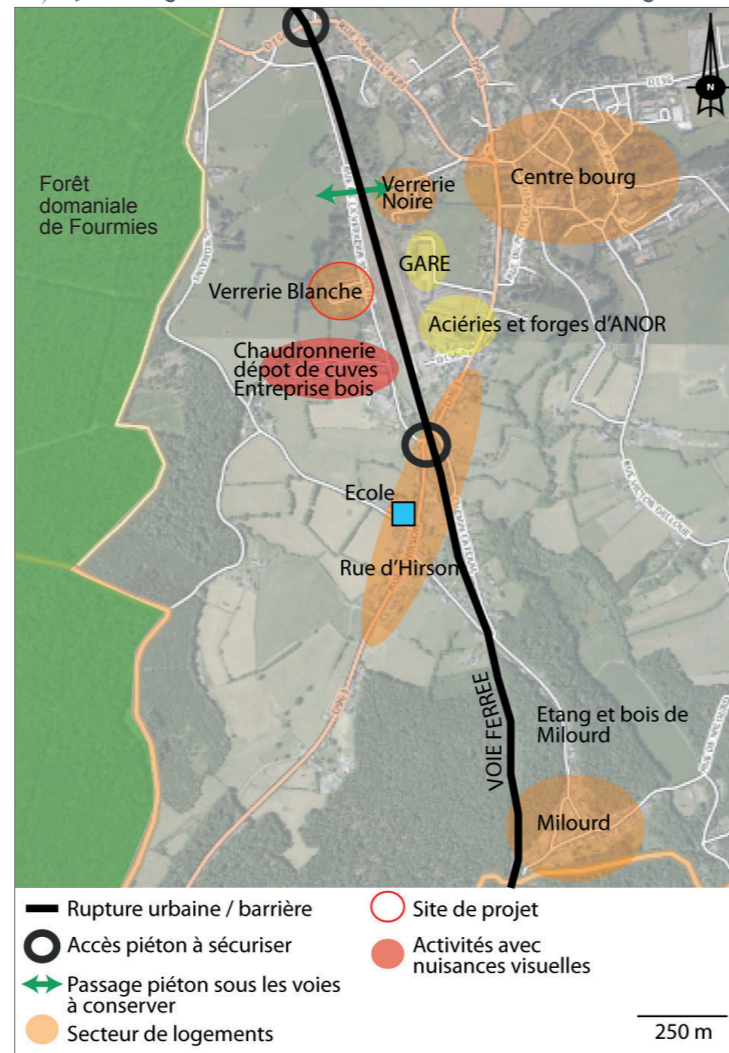
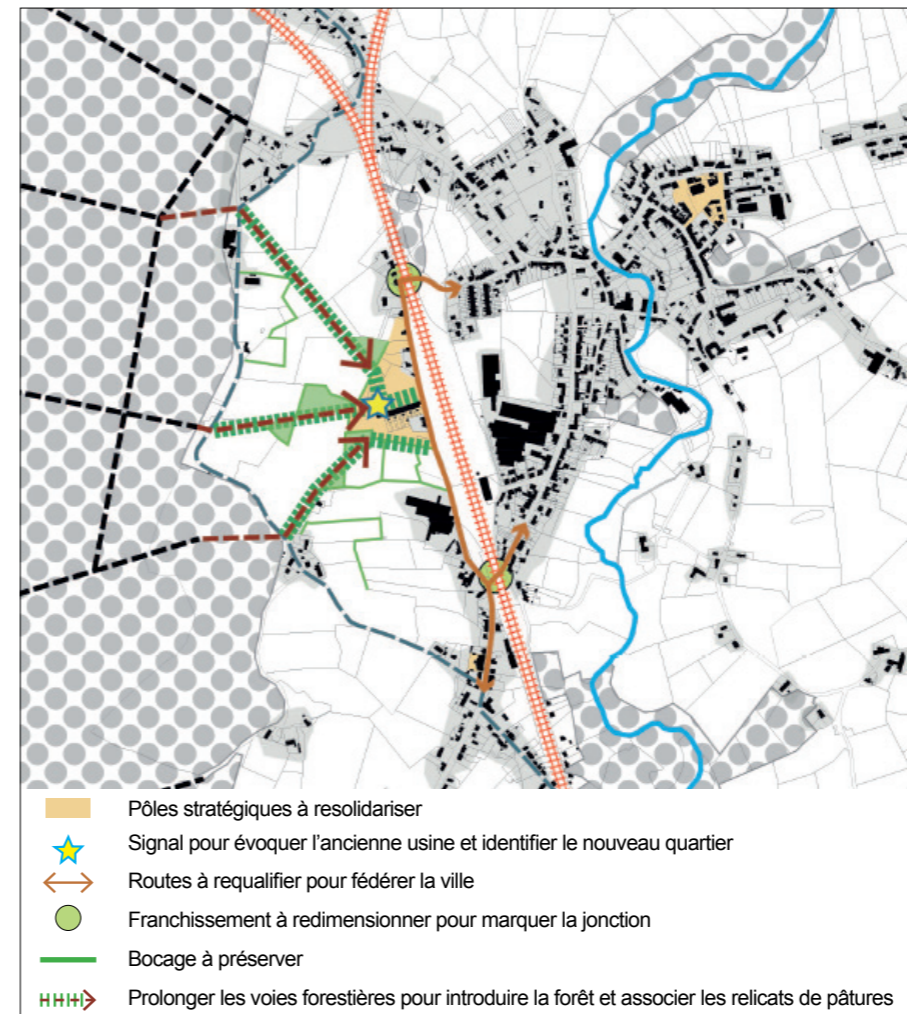


Schéma d'orientations des enjeux à échelle communale



Fédérer un pôle de quartier

autour

des activités de plein air

Afin de revaloriser ce secteur de la ville, la municipalité souhaite y créer un nouveau quartier. L'objectif, formulé dans la convention avec l'EPF qui a permis d'acquérir le site, est d'y créer 50 logements HQE dont 25% de logements sociaux, ainsi que des équipements complémentaires à ceux existants en centre-ville afin de rendre le quartier attractif. La présence du groupe scolaire et les échanges avec les habitants ont orienté les choix de programmation vers des espaces de pratiques sportives ou d'activités de plein air. La proximité avec la forêt domaniale et l'existence de chemins de randonnées traversant la commune a inspiré à l'équipe RedCat la création d'une halte pour randonneurs. Cette programmation générera l'attractivité nécessaire au désenclavement du quartier.

Schéma fonctionnel élaboré par Red Cat situant les différentes fonctions proposées pour le site

