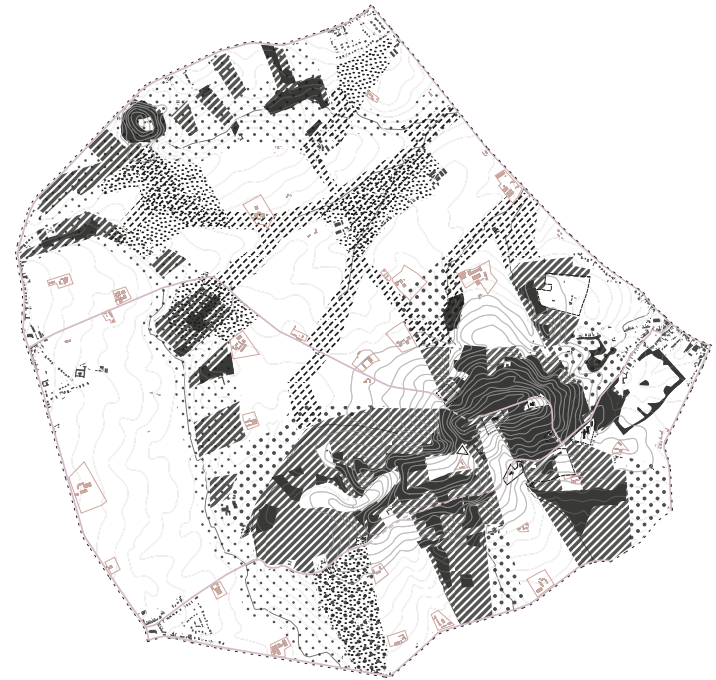


GEBIEDSVISIE 2025

KEMMELBERG EN SCHERPENBERG

ONTWERPBOUWSTENEN VOOR EEN TOEKOMSTIG LANDSCHAP

SAMENVATTING / VERSIE 08.03.2012



LABO S
Vakgroep Architectuur en Stedenbouw
Universiteit Gent

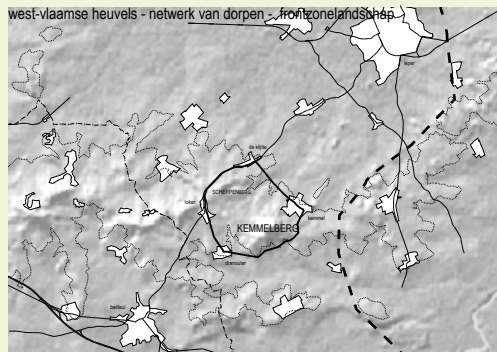
In opdracht van de PROVINCIE WEST-VLAANDEREN

MAART 2012

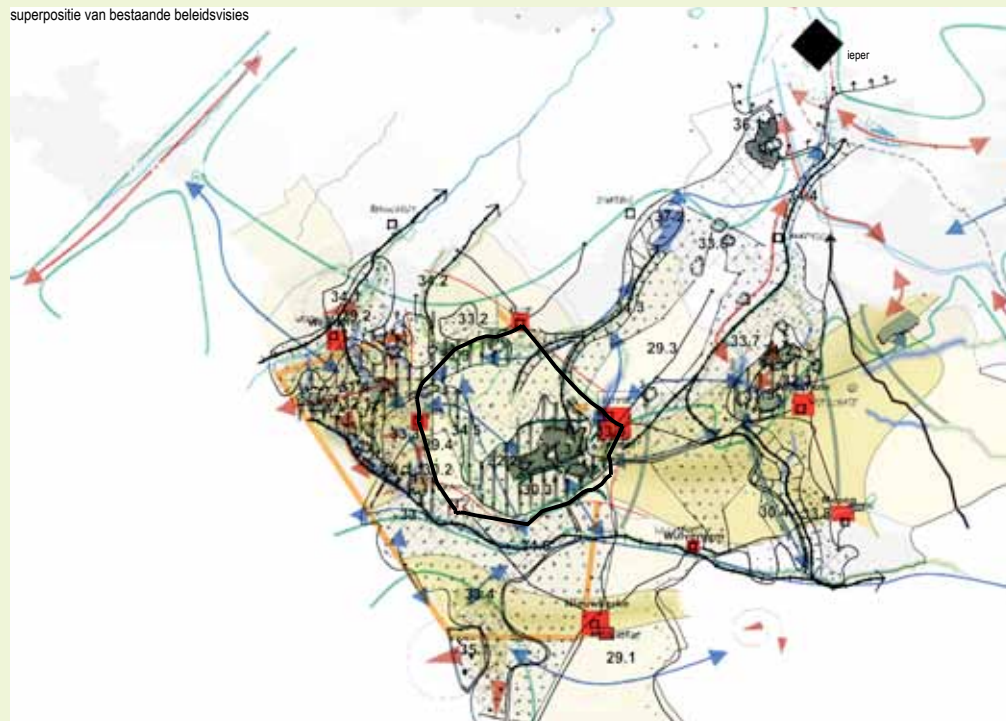
GEBIEDSVISIE 2025

KEMMELBERG EN SCHERPENBERG

ONTWERPBOUWSTENEN VOOR EEN TOEKOMSTIG LANDSCHAP



superpositie van bestaande beleidsvisies



SITUERING 'DE BERGEN'

Het landschap rond de Kemmelberg en de Scherpenberg maakt deel uit van de West-Vlaamse heuvels, van het frontzonelandschap uit de Eerste Wereldoorlog en tegelijkertijd van de landelijke randgebieden van de Belgische 'nevelstad'. Daarmee draagt dit gebied tussen de dorpen Kemmel, Dranouter, Loker en De Klijte verschillende lagen van landschappen in zich: een geologisch landschap van getuigenheuvels, een erfgoedlandschap met hagen en restanten van perceelstructuren, een oorlogslandschap, een landschap van de wederopbouw, een landschap van landbouwproductie, een recreatielandschap.

DOELSTELLING 'CONSENSUS'

Het landschap in rurale gebieden zoals het Heuvelland wordt steeds meer een gesloten landschap. Onder invloed van de toenemende uitbreiding van natuurgebieden die aan Europese doelstellingen beantwoorden, landschapsbescherming vanuit een steeds invloedrijkere erfgoedsector, verschuiving van functies van landbouw naar recreatie of wonen, neemt de openheid van het landschap af en raakt het landschapsbeeld in toenemende mate gefragmenteerd. Om een grip te krijgen op deze evoluties werden de bestaande beleidsvisies over het studiegebied samengebracht. Zij leveren het toekomstig programma dat in het kader van de 'Gebiedsvisie Kemmelberg en Scherpenberg' naar ruimtelijke ontwerpbouwstenen wordt vertaald.

VISIE-PROGRAMMA VERTREKKENDE VANUIT DE SYNTHESE VAN BESTAANDE BELEIDSVISIES

Het Vlaams programma 'Ruimtelijke visie voor landbouw, natuur en bos' staat hierbij centraal en geeft een inzicht in de te verwachten landschappelijke ontwikkelingen, zoals uitbreiding van bos- en natuurgebieden, behoud en herstel van kleinschalige landschappen, versterking van beekvalleien als groene linten en verweving van landbouw en natuur. (1)

Een veel vermelde ambitie van verschillende beleidsniveaus betreft het oplossen van de recreatieve overdruk in landschappelijk waardevolle gebieden zoals de Kemmelberg. Zo is er het 'gemeentelijk mobiliteitsplan Heuvelland' ter reorganisatie van het individuele verkeer, dat vraagt naar antwoorden op de recreatieve overdruk. (3)

Een op elk schaalniveau terugkerend knelpunt in de ruimtelijke structuurplannen is de toename van de ongecontroleerde bebouwing in het open landschap. Het brengt de uitdaging met zich mee om nieuwe functies in verband met wonen, werken en recreatie in een toekomstig landschap te kunnen sturen en integreren. Deze nieuwe programma's – die zich door verbouwing, woonuitbreiding, nieuwbouw, aanleg van tuinen, boomgaarden of maneges manifesteren – worden in de gebiedsvisie als kansen gezien om over de bestaande beleidsvisies naar nieuwe instrumenten voor de ontwikkeling van het landschap te zoeken. (2)

DRIE VRAAGSTELLINGEN AAN HET STUDIEGEBIED

Op basis van de synthese van de bestaande beleidsvisies, gekoppeld aan de waardeanalyse van het studiegebied en rekening houdend met de input uit het overleg met bewoners en actoren, werden er drie vraagstellingen voor ontwerp onderzoek geformuleerd.

(1) 'WELKE LANDSCHAPSTRUCTUUR voor het studiegebied?'

De vraag naar HOGE BEELDKWALITEIT DOOR EEN STEVIGE LANDSCHAPSTRUCTUUR benadert het hele studiegebied vanuit het thema grondgebruik in relatie tot het ecologisch systeem en de beeldkwaliteit.

Vertrekkend vanuit o.m. de 'Ruimtelijke visie voor landbouw, natuur en bos' staan bosuitbreiding, verweving van natuur en landbouw, behoud en herstel van kleinschalige landschappen en het versterken van de beken als groene linten centraal. De zoektocht naar een inbedding van wonen, werken en recreëren is een bijkomende ambitie.



(2) 'HOE OMGAAN MET BEBOUWING EN NIEUWE FUNCTIES in de open ruimte?'

De vraag naar WONEN(+) ALS KWALITEITSSPRONG VOOR BEWONERS EN LANDSCHAP benadert het studiegebied vanuit het thema bebouwing in de open ruimte.

De functies van de bebouwing verschuiven van landbouw naar wonen, werken en recreatie. De schaalvergroting van de landbouwgebouwen neemt toe, oude bedrijfsgebouwen (vaak wederopbouwarchitectuur) verkommeren omdat ze geen functie hebben in de bedrijfsvoering. Zorg voor oud en jong biedt nieuwe mogelijkheden maar is in het gebied nog niet of beperkt aanwezig. De kenmerkende wederopbouwarchitectuur is een bijkomende uitdaging.



(3) 'WELKE RECREATIEVE ONTSLUITING van de Kemmelberg?'

De vraag naar een ROBUUST ONTSLUITINGSCONCEPT ALS BASIS VOOR EEN EVENWICHTIG ONTHAAL benadert het deelgebied rond de Kemmelberg vanuit het thema recreatie en verkeer.

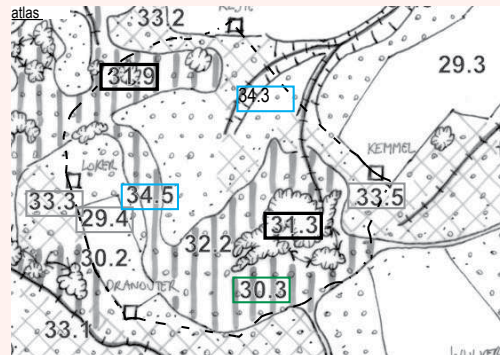
Ambities in het gemeentelijke mobiliteitsplan, namelijk het koppelen van het terugvoeren en spreiden van het verkeer aan de toegankelijkheid van de huidige en toekomstige recreatieve knooppunten, horecasites en attracties, alsook de toegankelijkheid van het gebied voor de bewoners, reiken hier het programma aan. Een robuust infrastructuurconcept is een onderdeel van het ruimer recreatief netwerk rond de bergen.



INPUT: SYNTHESE BELEIDSVISIES - > PROGRAMMA voor ontwerp

VLAANDEREN: RUIJMTELIJKE VISIE VOOR NATUUR, LANDBOUW EN BOS

- versterking bos- en natuurlijke structuur op de heuveltoppen
- behoud gave landschaps- en erfgoedelementen
- versterking van complexen van ecologische en landschappelijke waarde verweven met landbouw
- versterking van beekvalleien als groene linten in het landschap
- grondgebonden landbouw in een complex van gave landschappen



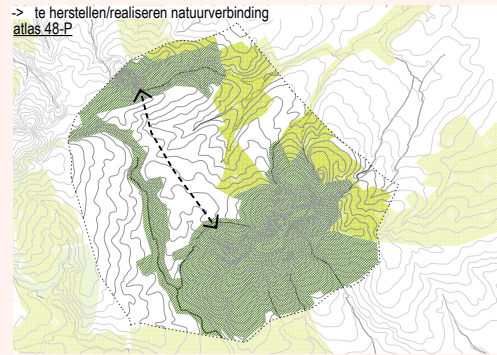
WEST-VLAANDEREN: STRATEGISCH BELEIDSPAN OPENLUCHTRECREATIE

- integratie van storende gebouwen en landbouwzetels in het landschap
- vergroening van het landschap

WESTHOEK: STRATEGISCH BELEIDSPAN TOERISME EN RECREATIE

- ontwikkeling van kwaliteitsvolle bedrijfsgebouwen

VLAANDEREN: GEWENSTE NATUUR- EN BOSSTRUCTUUR

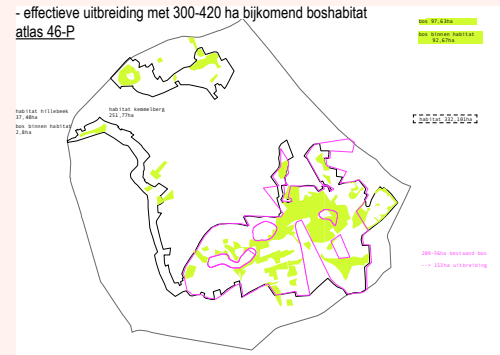


HEUVELLAND: INSTANDHOUDINGSDOELSTELLINGEN

- buffering en verbinding van grote kernen met kleinere kernen;
- tegengaan van versnippering van deelgebieden, habitats en leefgebieden soorten

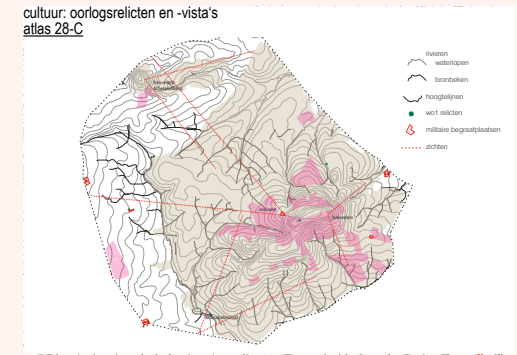
HEUVELLAND: ECOSYSTEEMVISIE

- bosuitbreiding aansluitend bij de grote boscomplexen
- stapsteenbossen en -bosjes
- benutting en herstel van bronzones, bronbeken en natte graslanden



KEMMELBERG EN SCHREPEBERG: BESCHERMINGSVOORSTEL

- herstel van het voormalige bocagelandschap door behoud en uitbreiding van de lineaire beplantingen
- herstel van de hoogstamboomgaarden op bepaalde historisch verantwoorde locaties
- behoud klein historisch erfgoed
- rekening houden met de prachtige vergezichten en historische achtergrond

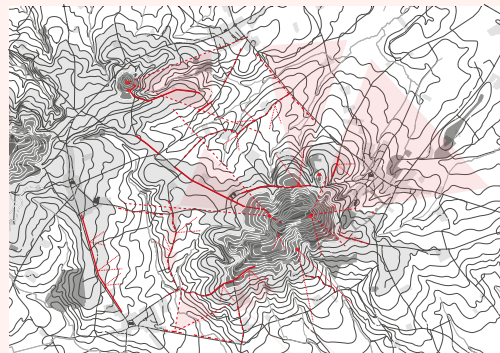


INPUT BETREKKEN VAN BEWONERS EN ACTOREN - > PROGRAMMA voor ontwerp

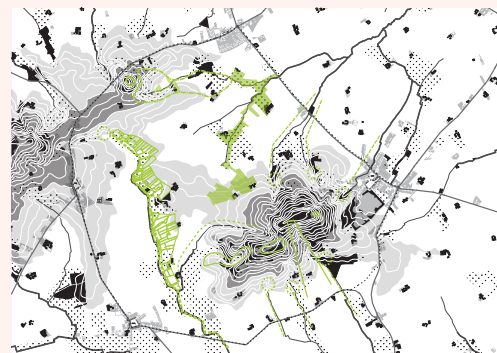
Wenselijkheden naar kansen voor wonen, kansen voor de landbouw, behoud van de hoge landschappelijke kwaliteiten van het studiegebied.

INPUT WAARDEANALYSE - > ARGUMENTATIEVE LAGEN voor ontwerp

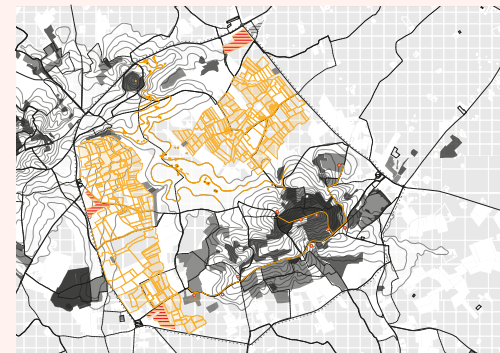
BELEVINGSKAART / zichtpunten, tangenten en trajecten



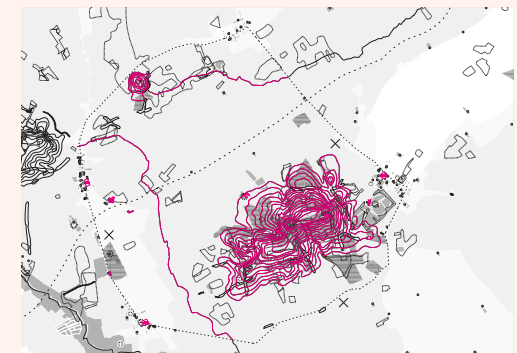
LOCUSKAART / ruimtelijke kenmerken



GEBRUIKSKAART / functionele dynamieken



CULTUURKAART / identiteitsdragers



ARGUMENTEN VOOR ONTWERP VANUIT DE WAARDEANALYSE

Uitgaande van een landschap dat steeds meer gesloten wordt, zijn voor de gebiedsvisie drie ruimtelijke bouwstenen gedefinieerd die de toekomstige ontwikkelingen en programma's in een coherent landschapsbeeld moeten integreren: **(1)** 'landschapstructuur: geslotenheid en openheid', **(2)** 'bebouwing: integratie of expositie' en **(3)** 'recreatieve ontsluiting: gebundelde spreiding'.

De eerste bouwsteen 'geslotenheid en openheid' vormt het kader voor de twee volgende bouwstenen. Een grondige waardeanalyse van het studiegebied levert de argumenten voor het ontwerp van de drie bouwstenen.

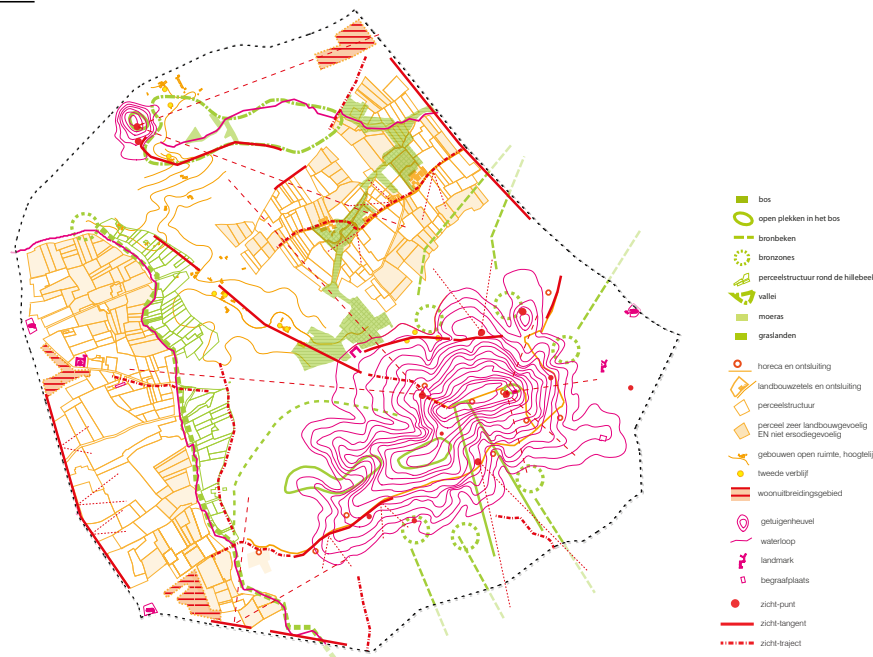
De visuele beleving (BELEVINGSWAARDE) van het landschap is sturend voor de manier waarop open en gesloten zones worden afgebakend. De beeldbepalende elementen in het gebied – de twee beboste heuvels, de verbindende heuvelrug met de parallel lopende Hillebeekvallei en de twee open valleien aan beide kanten van de heuvelrug – worden als de primaire (uit-)zichtpunten en (uit-)zichtroutes gemarkeerd. Van hieruit is de beleving van het studiegebied verzekerd.

Zoende worden de ruimtelijke kenmerken (LOCUSWAARDEN) van het landschap versterkt en als vertrekpunt ingezet voor de juiste inplanting van het toekomstige programma. Deze ruimtelijke kenmerken zijn: de beboste heuveltoppen van de Kemmelberg en de Scherpenberg met hun open plekken en bronzones, de Hillebeekvallei met zijn lineaire perceelstructuur langs de heuvelrug, de kleinschalige Scherpenberg-beekvallei met haar kleine landschapselementen, de open landbouwvallei rond de Kleine Kemmelbeek en de Kemmelbeek met een cluster van waardevolle graslanden en ten slotte de open landbouwvlakte tussen de dorpen Loker en Dranouter.

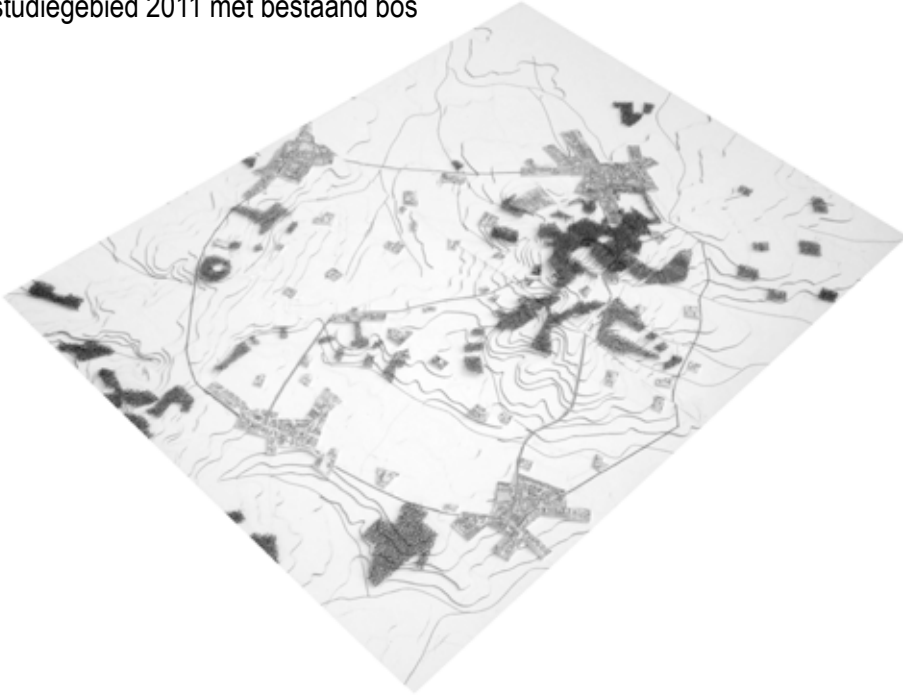
De detectie van functionele dynamieken (GEBRUIKSWAARDEN) in het studiegebied – netwerk van horecasites op de Kemmelberg, functierverschuivingen naar wonen langs de heuvelrug, vergrotende landbouwbedrijven in de Kemmelbeekvallei – draagt ertoe bij om de drie vragen per deelruimte scherp te stellen.

Rekening houdend met de identiteitsdragers (CULTUURWAARDEN) in het landschap – getuigenheuvels, beekvalleien, verspreide landmarks en militaire begraafplaatsen, belangrijkste historische zichten – werden er voor elke deelruimte in het studiegebied verschillende types gesloten of open landschap aangeduid.

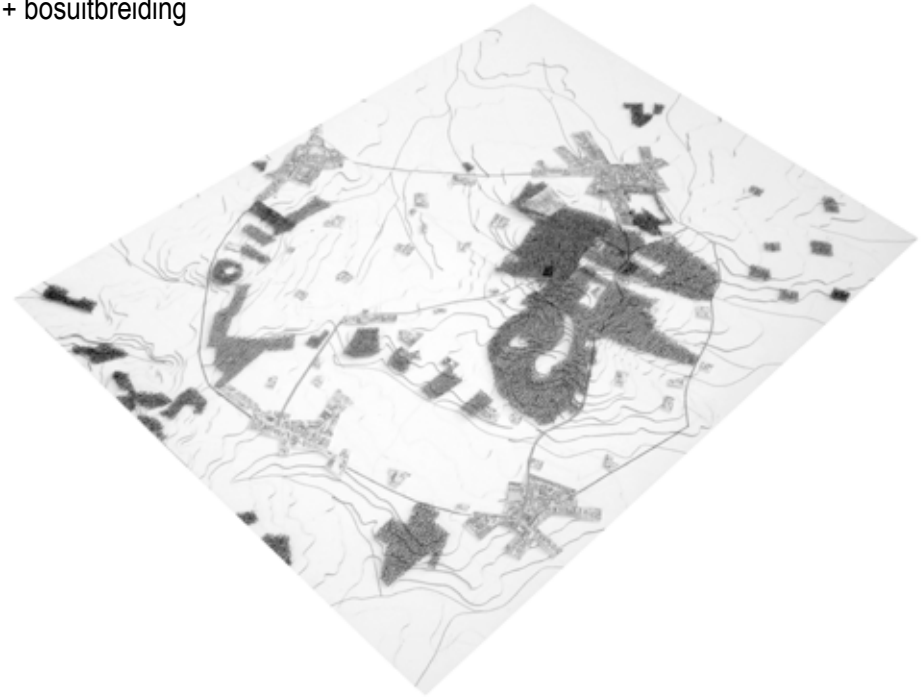
conclusie waardeanalyse
atlas 38 1-CGLB



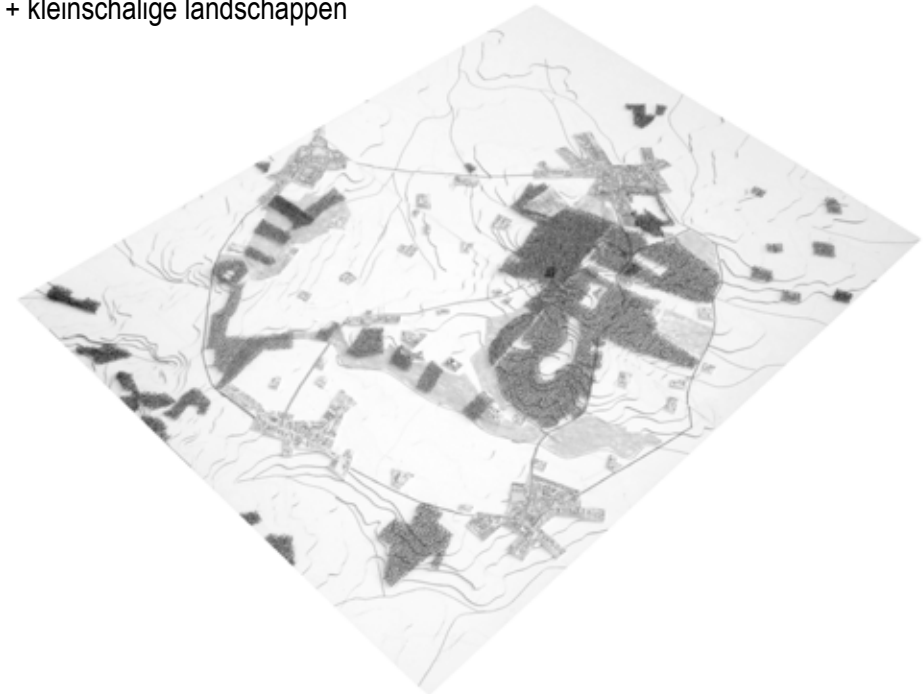
studiegebied 2011 met bestand bos



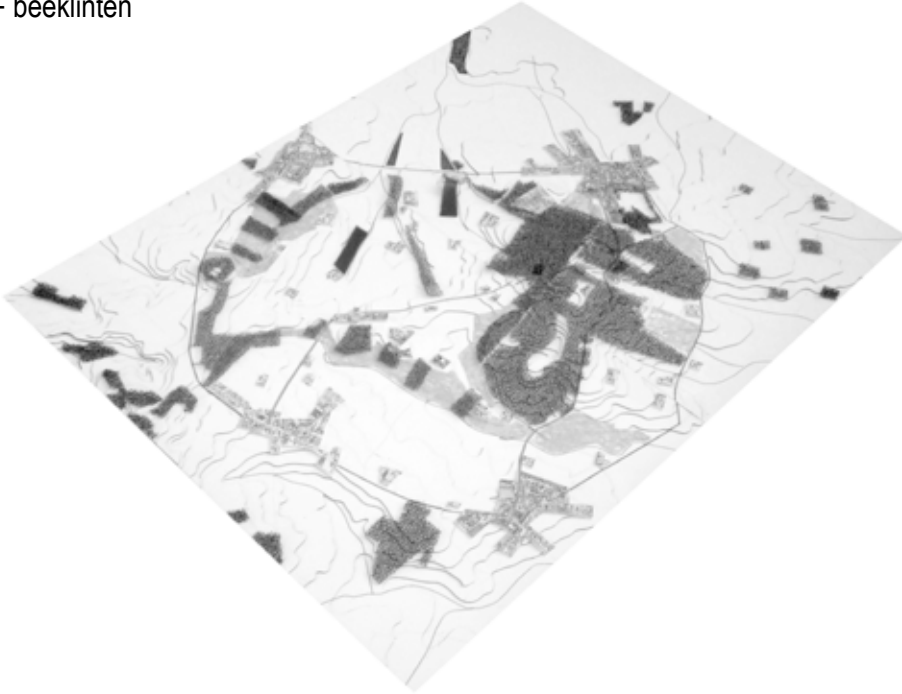
+ bosuitbreiding



+ kleinschalige landschappen



+ beeklinten



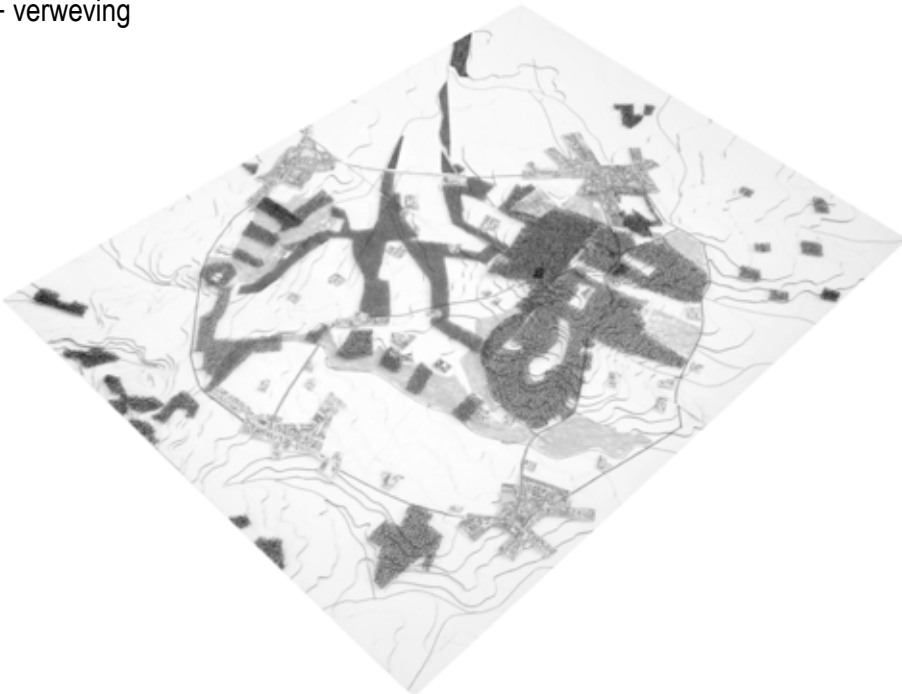
(1) VISIE-BOUWSTEEN 'LANDSCHAPSTRUCTUUR voor het studiegebied'

GESLOTENHEID EN OPENHEID

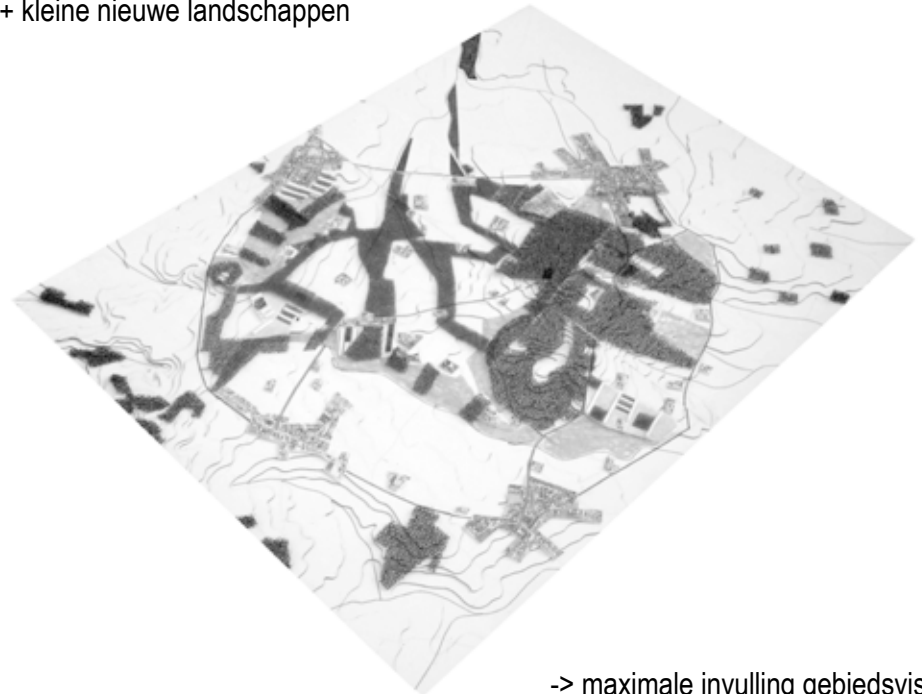
Gevormd door hoge beplanting en bebossing, dienen 'zones voor geslotenheid en openheid' als ontwerpbouwstenen voor een landschap(-sbeeld) dat de bestaande beleidsvisies in een geïntegreerde ruimtelijke strategie vertaalt. De zones geven de speelruimte aan waarbinnen de verschillende actoren het landschap kunnen ontwikkelen.

De afbakening van de verschillende 'zones voor geslotenheid' geeft speelruimte tussen een prioritaire invulling en de invulling op lange termijn, nodig om het streefbeeld van de gebiedsvisie te realiseren.

+ verweving



+ kleine nieuwe landschappen



-> maximale invulling gebiedsvisie 2025

zones voor bosuitbreiding
open plek op de monteberg - geramd vergezicht



zones voor bosuitbreiding
stapsteenbossen langs hillebeekvallei - transparantie

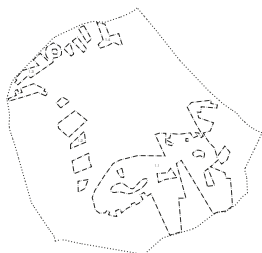


zones voor kleinschalige landschappen
hillebeekvallei: herstel van het kleinschalig landschap



zones voor verweving langs beeklinten
van versterkte kermelbeeklinten tussen landbouwvelden...
...naar landbouwkamers tussen de kermelbeeklinten





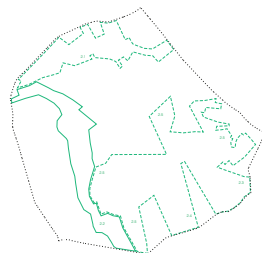
BOSUITBREIDING

'Zones voor bosuitbreiding' worden voorgesteld, uitgaande van het habitatrictlijngebied rond de Kimmelberg, de Hillebeekvallei en de Scherpenberg. Daarbij is er de bosperimeter rond de Kimmelberg die zich vingervormig uitstrekt vanuit de toppen naar de flanken van de heuvel. De open velden ertussen en open plekken binnen het bos kaderen het zicht op het omliggende landschap. Door stapsteenbossen langs de Hillebeek- en Scherpenbergbeekvallei blijft de transparantie in het landschap gevrijwaard.

- > op de heuvels Kimmelberg en Scherpenberg: bosgebieden met open plekken voor recreatieve functies en het behoud van vergezichten.
- > langs de grote beekvalleien Hillebeek en Scherpenbergbeek: stapsteenbossen als overgangszones tussen natuur en landbouw.

INSTRUMENT 'bosgebieden': actief plannen door provincie/gemeente.

INSTRUMENT 'stapsteenbossen': stimulering van privé-initiatief door provincie/gemeente.



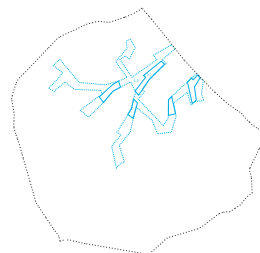
KLEINSCHALIGE LANDSCHAPPEN

'Zones voor kleinschalig landschap' omranden de bosuitbreidingsgebieden, als overgangszones tussen bos en open valleien. Een hoge erosiegevoeligheid door de steile hellingen langs de flanken van de heuvelrug beperkt het grondgebruik voor de landbouw en bevoordeelt de kleinschalige wastine- of bocagelandschappen. Er is een zacht medegebruik van de landbouw mogelijk.

- > rond de heuvelflanken van de Kimmelberg en de Scherpenberg: bocage- en relictlandschappen als overgangszones tussen bos en landbouw.
- > langs de grote beekvalleien Hillebeek en Scherpenbergbeek: bocage-, wastine- en relictlandschappen als overgangszones tussen natuur en landbouw.

INSTRUMENT 'bocage-/relictlandschap': actief plannen en stimulering door provincie/gemeente.

INSTRUMENT 'wastinelandschap': actief of gestimuleerd onderhoud door begrazing.



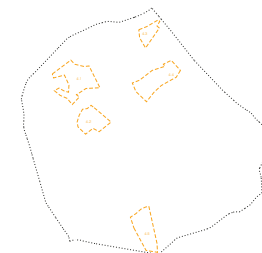
VERWEVING LANGS BEEKLINTEN

'Zones voor verweving langs beeklinten' dienen ter versterking van de bestaande beken- en graslandstructuur in de open landbouwvallei rond de Kleine Kimmelbeek en de Kimmelbeek. Zo worden biologisch waardevolle graslanden mee genomen in een gefaseerd voorstel van lintvormige (natuur- of productie-) gebieden die op lange termijn kunnen uitgroeien tot een netwerk dat open (landbouw- of grasland-) kamers omsluit. Daardoor werden er tussen de twee natuurkernen op de heuvels in het studiegebied verbindingssaderen gecreëerd. Een integratie van de uitbreidende landbouwbedrijven is denkbaar (zie visiebouwsteen 'bebouwing'). Het is belangrijk om de ontwikkeling van deze zone in relatie te zien met de ontwikkeling van het uitzicht verder naar de vallei van het IJzerbekken, dat buiten het studiegebied is gelegen.

- > langs de Kleine Kimmelbeek en de Kimmelbeek: prioritaire zones met graslanden, houtkanten, struwelen, bomenrijen als verbinding van biologisch waardevolle gebieden langs de beken.
- > vertrekkend vanuit de beken naar de bosranden en grote beekvalleien: uitbreiding van de verwevingsgebieden op lange termijn tot een netwerk van linten ----> systeem van open kamers ertussen.

INSTRUMENT 'linten als natuurgebieden': actief plannen en stimulering door provincie/gemeente.

INSTRUMENT 'linten als productiegebieden': bijsturing van privaat initiatief in het kader van de landbouw door de provincie/gemeente.



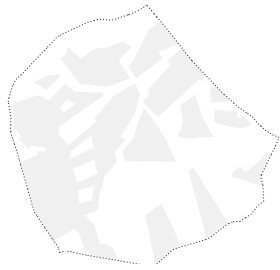
NIEUWE KLEINE LANDSCHAPPEN

Bijkomende 'zone voor nieuwe kleine landschappen' duiden gebieden aan, deels in overlapping met de andere drie zones voor geslotenheid, waar functieverhuizingen van landbouw naar wonen, naar grootschaligere bedrijven of recreatieve functies al aan de gang zijn en in de toekomst in een overkoepelend landschapsbeeld zullen worden geïntegreerd. Het zijn gebieden waar dicht begroeide kleinschalige landschappen via bijsturing kunnen worden ontwikkeld in samenwerking met particuliere actoren om bijkomende functies de juiste plek te geven.

- > op drie locaties langs de heuvelrug: woonlandschappen (in combinatie met recreatie).
- > boven de Scherpenbergbeekvallei: woon- (en zorg-) landschap.
- > langs de kleine Kimmelbeek (Noordstraat): werklandschap.

NIEUW INSTRUMENT 'woon- en werklandschappen': bijsturing door geïntegreerde masterplannen en compensatieregelingen.





ZONES VOOR OPENHEID

De afbakening van minimale 'zones voor openheid' (akkers, weiland, open grasland) ontstaat door het inverteren van de gesloten zones. Een streefbeeld op lange termijn zou een minimale openheid van het landschap garanderen. Zodoende zouden de belangrijkste zichten vanaf de bergen en de heuvelrug naar de omliggende valleien en die vanuit de valleien naar de heuveltoppen, landmarks, dorpen en kleine landschapselementen gevrijwaard worden.

> de open vlakte tussen Loker en Dranouter:
behoud van landbouwgebieden.

> in de vallei rond de Kleine Kemmelbeek en Kemmelbeek:
versterking van de landbouw in verweving met de natuur.

> langs de flanken van de Kemmelberg:
behoud van de open zichten vanaf de heuvel door het onderhoud van graslanden of velden.

INSTRUMENT 'open landschap': actieve bijsturing van de plannen voor aanplantingen en uitbreidingen door de gemeente/provincie.

panoramisch zicht door het open landschap naar Ieper



(2) VISIE-BOUWSTEEN „BEBOUWING in de open ruimte“

INTEGRATIE OF EXPOSITIE

Op basis van de toekomstige landschapstructuur van open en gesloten gebieden werden twee ontwikkelingsmodellen voor 'geïntegreerde (ingepaste) percelen' en 'geëxposeerde (zichtbare) percelen' in het studiegebied voorgesteld, waardoor voor de inplanting van nieuwe functies een ruimtelijk kader ontstaat.

GEÏNTEGREERDE EN GEËXPOSEERDE PERCELEN

De visiebouwsteen 'geslotenheid en openheid' vormt het ruimtelijk kader en het afwegingsinstrument voor de integratie van bebouwing en een nieuw programma in het studiegebied. Vanuit de afbakening van open en gesloten gebieden werden twee ontwikkelingsmodellen voor bestaande bebouwing buiten de dorpen opgesteld:

> geïntegreerde percelen:

die liggen binnen de zones voor geslotenheid of overlappen er gedeeltelijk mee, waardoor uitbreidingen op deze percelen in een grotere structuur worden gekaderd.

> geëxposeerde (zichtbare) percelen:

die liggen in de zones voor openheid, waardoor de vorming van de perceelrand en eventueel bijkomende bebouwing beeldbepalend wordt en een bijsturing noodzakelijk maakt.

Een reeks gevalstudies toont aan hoe via kleine masterplannen woon- en werklandschappen binnen de 'zones voor nieuwe kleine landschappen' kwalitatief kunnen worden ontwikkeld en gekaderd in een groter ruimtelijk en functioneel geheel.

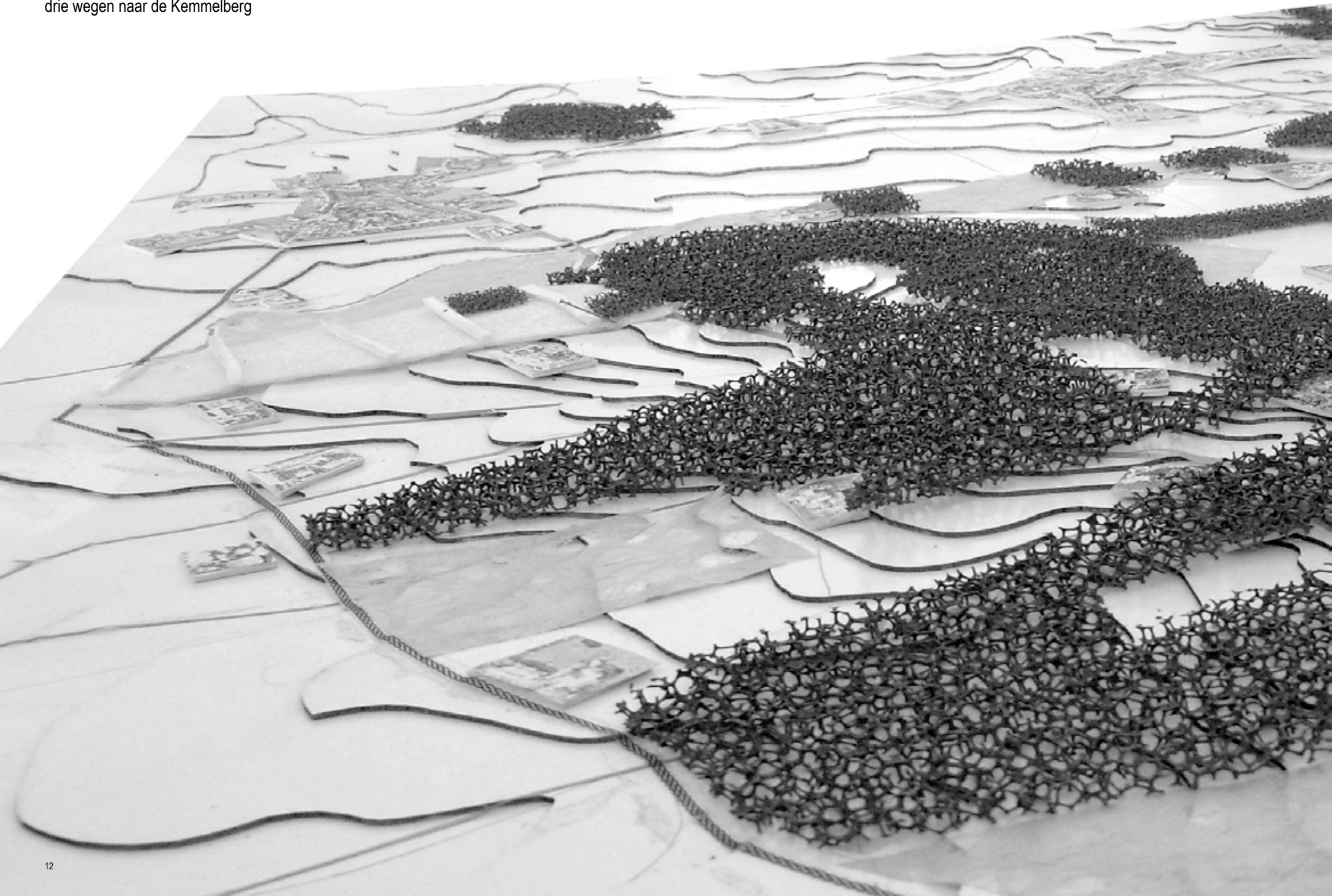
Voor de op de Kemmelberg gesitueerde horecasites wordt een gelijkaardige aanpak voorgesteld. Hier wordt een onderscheid gemaakt tussen:

> geïntegreerde bebouwing binnen de 'zone voor bosuitbreiding'.

> geëxposeerde (zichtbare) bebouwing in de open plekken van het bos of in een van de 'zones voor openheid' langs de flanken van de heuvel.

Het onderscheid tussen twee ontwikkelingsmodellen voor horecasites geeft ook hier de aanzet om de geëxposeerde sites op een bijgestuurde manier in het ruimtelijk geheel van de gebiedsvisie op te nemen.

Bijzondere aandacht gaat naar de site van de militaire bunker op de Kemmelberg, als enige bijkomende en nog uit te bouwen toeristische locatie. Een gevalstudie toont verschillende uitbreidingsmodellen voor dit beboste perceel tussen bosrand, open plek, straat en omliggende horecasites.



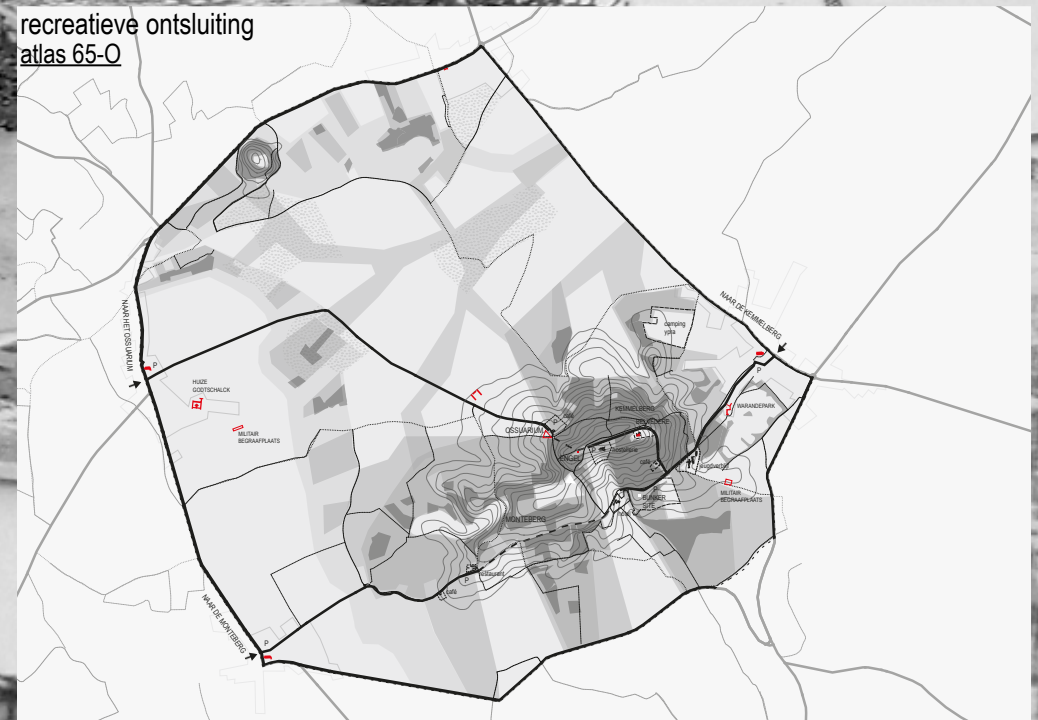
(3) VISIE-BOUWSTEEN „RECREATIEVE ONTSLUITING van de Kemmelberg“

GEBUNDELDE SPREIDING





Om de juiste balans te vinden tussen een professioneel onthaal van de bezoekers en de vermindering van de toeristische overlast voor de bewoners van het studiegebied werd er binnen het bestaande wegennet op de Kemmelberg voor ‘drie onthaalwegen’ gekozen.

De drie onthaalwegen bundelen het verkeer van de bezoekers via Loker naar het ossuarium, via Dranouter naar de Monteberg en via Kemmel naar de Belvue en Engel op de top van de Kemmelberg. De drie wegen kunnen van elkaar ontkoppeld worden op piekmomenten en gedurende bepaalde periodes van het jaar.








recreatieve ontsluiting
atlas 65-0






ZONES < GESLOTENHEID >

-  BOSUITBREIDING
-  KLEINSCHALIGE LANDSCHAPPEN
-  VERWEVINGSGBIED LANGS BEEKLINTEN
-  NIEUWE KLEINE LANDSCHAPPEN




OBJECTEN IN HET LANDSCHAP

-  HOEVEPERCEEL GEÏNTEGREERD
-  HOEVEPERCEEL ZICHTBAAR
-  HOERCEPERCEEL GEÏNTEGREERD
-  HOERCEPERCEEL IN OPEN PLEK
-  HOERCEPERCEEL ZICHTBAAR
-  LANDMARK
-  BEGRAAFPLAATS

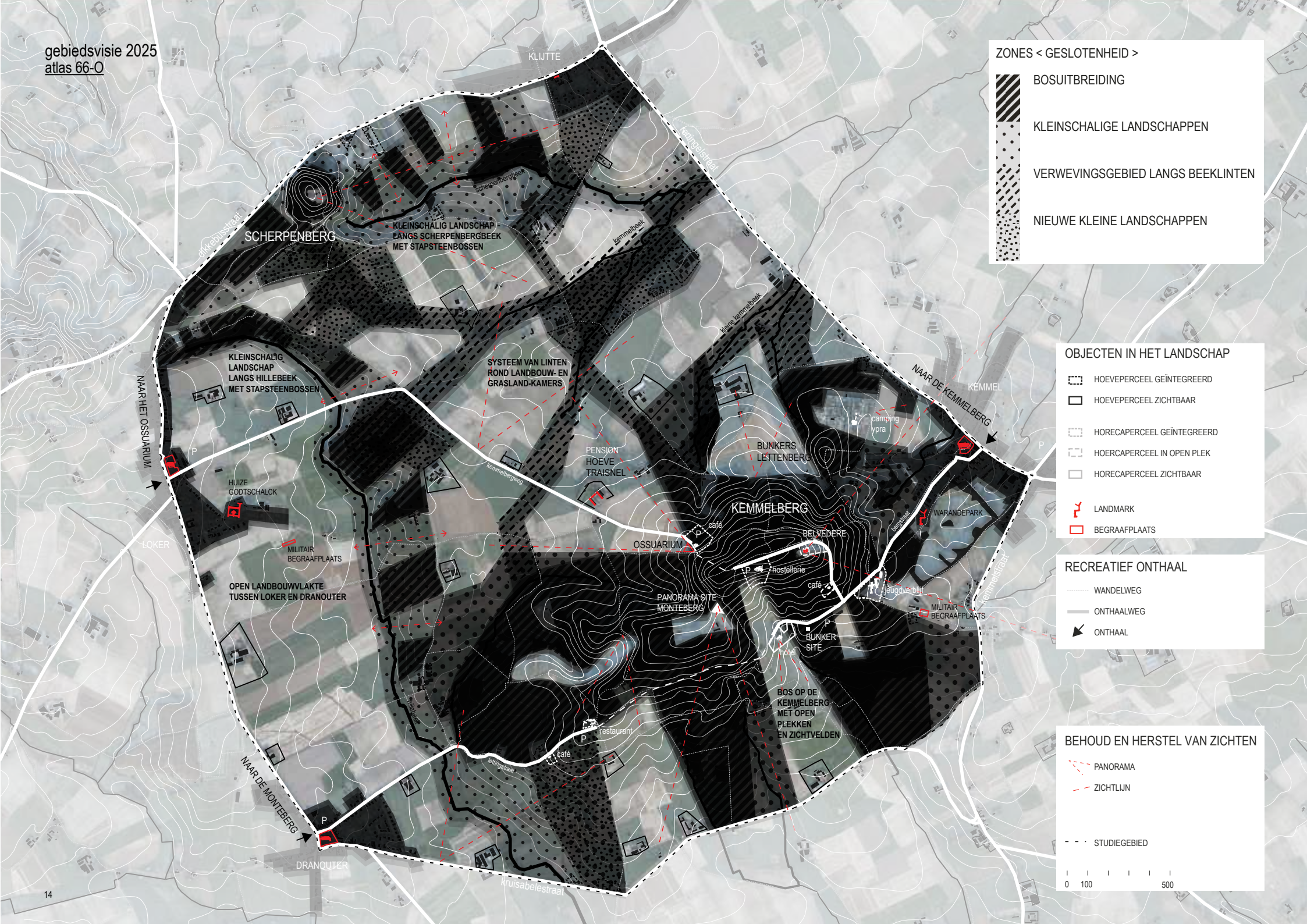
RECREATIEF ONTHAAL

-  WANDELWEG
-  ONTHAALWEG
-  ONTHAAL

BEHOUD EN HERSTEL VAN ZICHTEN

-  PANORAMA
-  ZICHTLIJN
-  STUDIEGEBIED

0 100 500



GEBIEDSVISIE 2025

‘STEVIG EN ROBUUST’

Met de drie visiebouwstenen (1) ‘zones voor geslotenheid en openheid’, (2) ‘twee types bebouwing integratie of expositie’ en (3) ‘drie onthaalwegen voor gebundelde spreiding’ levert de gebiedsvisie een strategisch plan aan om toekomstige ontwikkelingen in een coherent en gedragen landschapsbeeld te integreren.

HOGE BEELDKWALITEIT DOOR EEN STEVIGE LANDSCHAPSTRUCTUUR VAN KEMMELBERG TOT SCHERPENBERG

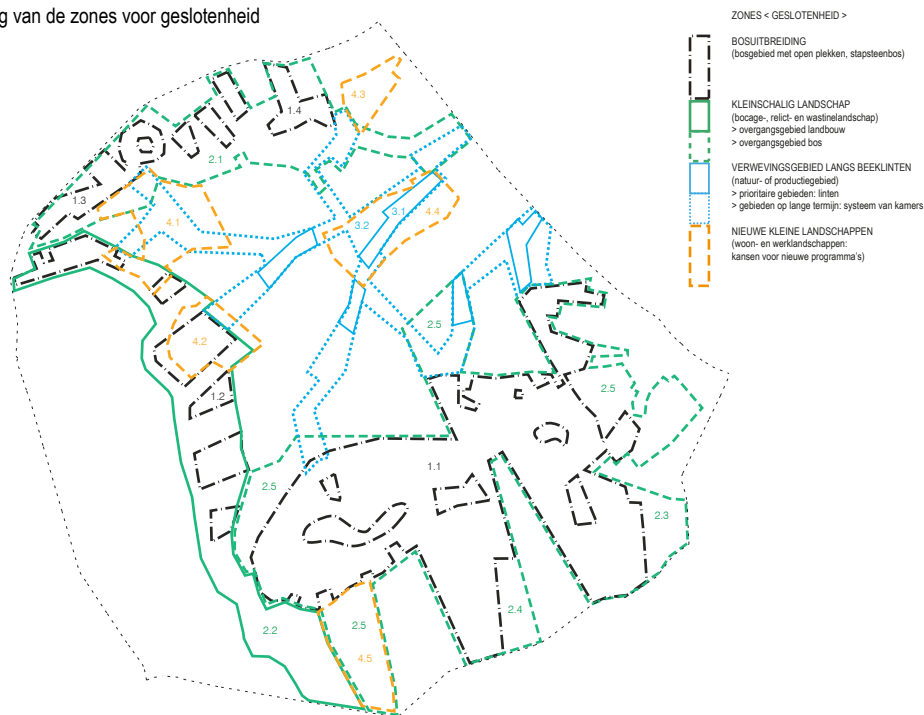
De geïntegreerde ontwikkeling van een door alle sectoren gedragen landschapsbeeld, kan enkel worden gerealiseerd door een juiste inzet en keuze van beleidsinstrumentaria.

Voor de ‘zones voor bosuitbreiding, kleinschalige landschappen en verweving langs beeklinten’, zoals de ‘drie onthaalwegen’, kan dit met bestaande instrumenten.

Het beheer van de ‘zones voor nieuwe kleine landschappen’ en de verdere, planmatige begeleiding van ‘geëxposeerde (zichtbare) percelen’ vragen naar nieuwe, aangepaste beleidsinstrumenten.

De Gebiedsvisie Kemmelberg en Scherpenberg 2025, bestaande uit drie ruimtelijke bouwstenen, dient als aanzet voor de opmaak van een actieplan, die het landschappelijke streefbeeld stapsgewijs realiseert en het kader voor de integratie van toekomstige ontwikkelingen en functies creëert.

afbakening van de zones voor geslotenheid
atlas 56-Z





COLOFON

De studie wordt uitgevoerd door LABO S,
Vakgroep Architectuur en Stedenbouw, Universiteit Gent

ONDERZOEK:
Dagmar Pelger, Sam Lanckriet

VERANTWOORDELIJKE:
Pieter Uyttenhove

INHOUDELIJK ADVIES:
Bruno Notteboom, David Peleman

In opdracht van de PROVINCIE WEST-VLAANDEREN

MAART 2012

CONTACT
Labo Stedenbouw
Vakgroep Architectuur en Stedenbouw
Universiteit Gent
Jozef Plateastraat 22
9000 Gent
www.architectuur.ugent.be/LaboS