

Vers des Agendas 21 en collège



GUIDE D'APPUI A LA MISE EN ŒUVRE

Version.0 – Document de travail - Edition 2010-2011

Livret 2 - Les fiches thématiques



Ici, le Conseil général
prépare l'avenir du département.

Remerciements

La participation des acteurs, la co-construction des outils, l'expérimentation et l'évaluation sont des principes très fortement liés au développement durable. Dès l'origine, le Département a souhaité mettre en place une méthode de travail basée sur la **participation des futurs usagers du guide** : les collèves.

Neuf collèves volontaires réunissant 139 membres des communautés éducatives se sont ainsi prêtés à l'expérience durant l'année scolaire 2008-2009 et poursuivent aujourd'hui leur chemin, tout en ayant participé activement à la rédaction de ce guide.

Ils ont été accompagnés, tant dans des temps de travail communs à tous les collèves que dans une démarche pour chaque établissement. Ils ont testé les outils, chacun à leur façon et ont accepté de participer à l'amendement de la démarche globale pour que nous puissions aujourd'hui la proposer à l'ensemble des collèves du département.

Les fiches thématiques du guide sont, elles aussi, issues d'un travail partenarial avec un grand nombre de personnes, dans la mesure où elles ont été élaborées lors d'ateliers thématiques regroupant **des représentants de collèves**, ainsi que des représentants des **services du Département**, de l'**Education Nationale**, du **Conseil d'Architecture de l'Urbanisme et de l'Environnement** et du **monde associatif**.



Sommaire

Mode d'emploi	3
Quel rôle pour chacun ?	4
Eco-construction et éco-réhabilitation	5
Protection de la biodiversité	11
Commande responsable et sensibilisation à la consommation	17
Eco-mobilité	20
Maîtriser les consommations de fluides (eau, énergie)	24
Gestion des déchets	29
Vivre ensemble - Communication	33
Solidarités entre les Hommes	37
Santé, bien-être et qualité de la vie	42



Mode d'emploi

Les fiches thématiques constituent des outils ressources sur lesquels il est possible de s'appuyer pour la mise en œuvre d'un Agenda 21 de collège. Elles ont été constituées grâce aux **témoignages d'acteurs** du collège réunis lors d'ateliers thématiques.

De **nombreux autres thèmes** pourront être abordés en fonction des caractéristiques propres de l'établissement ou des opportunités qui se présentent.

Chaque fiche comprend plusieurs rubriques :

- une partie « **Contexte** » qui reprend les principes généraux de la thématique et les enjeux majeurs pour le collège,
- une partie « **Des pistes à explorer, à suivre... ou les leviers possibles...** » qui cerne des possibilités d'action pour les collèges, inspirée d'expériences recueillies au d'ateliers thématiques,
- une partie « **Vers qui se tourner ?** » qui indique quels sont les partenaires à qui s'adresser pour une aide méthodologique, matérielle, financière,
- une partie « **Pour en savoir plus** » qui recommande des ressources documentaires.
- une partie « **Des ressources** » qui compile un ensemble d'outils existants sur la thématique, voire des sites de référence.
- une partie « **Les outils sélectionnés avec le CRID** » correspond aux outils identifiés en partenariat avec le Centre Régional d'information et de Documentation (CRID) de la Maison Régionale de l'environnement et des Solidarités (MRES). Les notices sont consultables sur le site www.mres-asso.org
- une partie « **Des passerelles pédagogiques** » qui montre comment mettre en synergie des notions des programmes scolaires applicables à la rentrée 2010.

Il s'agit de **spécimens** non exhaustifs proposant des liens entre des disciplines à plusieurs échelles : plusieurs disciplines croisées sur un niveau, une discipline abordant un thème sur plusieurs niveaux, plusieurs thématiques abordées sur un niveau...

Le site www.eduscol.education.fr développe des parcours pédagogiques pour la mise en œuvre de l'EDD.

Des ressources sont également disponibles sur le site internet Education au Développement Durable de l'Académie de Lille: www4b.ac-lille.fr/~edd



Quel rôle pour chacun ?



Les services du Département

- sont compétents en matière de transports, **gestion** des bâtiments, gestion de la biodiversité, culture et gestion du patrimoine
- peuvent proposer un **accompagnement** aux collèges qui souhaitent s'inscrire dans l'élaboration d'un Agenda 21
- propose des **programmes d'actions** adaptés (ex : offrons la nature aux collégiens)

La collectivité locale

(ville, communauté de communes, communauté d'agglomération, communauté urbaine)

- est compétente en matière de **gestion** des déchets, de gestion de l'eau, de gestion des espaces verts, de logement, d'action sociale...
- peut avoir opéré un **référencement** des associations du territoire
- peut être sollicitée en tant que **partenaire** pour certaines actions liées à ses compétences

Le Collège

Les élèves

- participent aux actions
- s'approprient les enjeux de développement durable

Les enseignants

- insèrent dans leurs cours les actions de l'Agenda 21, en concordance avec les programmes
- font partie des équipes pilotes
- créent du lien entre l'Agenda 21 et les enseignements

Les agents

- sont mobilisés pour toutes les actions liées au bâtiment (entretien, gestion des espaces verts, gestion des flux)
- font partie des équipes pilotes
- font du lien entre leur métier et les enseignements

Le personnel administratif et de direction

- valide les actions (aspect stratégique et aspect financier)
- facilite la communication
- met à disposition les moyens nécessaires à la bonne conduite de l'Agenda 21

Le Rectorat

- propose des formations
- participe à l'évaluation des actions
- impulse les initiatives dans les établissements

Les associations

- assument souvent un rôle d'**éducation** et de **sensibilisation**
- constituent un soutien en matière de **montage de projets** sur de nombreuses thématiques (solidarités, santé...)
- sont **spécialistes** pour certains sujets de l'Agenda 21 (préservation de la biodiversité, lutte contre les discriminations, solidarités internationales...)

Les Entreprises et les professionnels

- sont **expertes** concernant leurs activités
- peuvent être sollicitées dans le cadre d'opération sur **l'orientation professionnelle**
- peuvent apporter un **soutien** lors de certaines actions



Eco-construction et éco-réhabilitation

CONTEXTE

L'habitat est responsable à lui seul de plus de **25% des émissions de gaz à effet de serre**, notamment par le chauffage mais aussi par le cycle de vie des matériaux de construction.

De ce constat s'est imposée l'idée d'éco-conception, d'éco-construction et d'éco-réhabilitation des bâtiments anciens. Une attention toute particulière est portée à la fois à **l'isolation des bâtiments**, aux modes de **chauffage**, mais aussi au choix des **matériaux de construction** de plus en plus « **écologiques** ».



L'intégration du bâti dans son environnement peut alors être poussée jusqu'à l'installation de panneaux solaires, de terrasses ou de murs végétalisés, de systèmes de récupération des eaux pluviales...

Ainsi sont nées les **démarches Haute Qualité Environnementale (HQE®)** que le Département du Nord a choisi d'adopter de façon systématique pour ses nouvelles constructions.

Le collège, en **agissant sur l'isolation** de son bâtiment, **en sensibilisant ses usagers** à de nouveaux comportements plus respectueux de l'environnement (voir panneaux d'usages p.11), en optimisant son système de chauffage et en privilégiant l'utilisation de ressources renouvelables, améliore le **confort** de tous et apporte sa contribution à la **réduction des émissions de gaz à effet de serre**. Dans la même logique de diminution de ses impacts environnementaux, il peut tendre vers une **éco-gestion** du bâtiment.

DES PISTES A EXPLORER, A SUIVRE... OU LES LEVIERS POSSIBLES....

Organiser une visite du collège

C'est un moyen efficace pour mettre en avant les défauts d'isolation (courants d'air, températures trop basses...) ou de comportement (volets restant ouverts la nuit, portes ouvertes sur l'extérieur, pièces surchauffées...). De cette visite peuvent alors découler des **pistes d'amélioration** : travaux à engager, sensibilisation à organiser...



S'il s'agit d'un nouveau bâtiment éco-construit, cette visite permet d'identifier les nouveaux comportements à adopter pour profiter de toutes les plus-values de l'éco-construction (fermeture des volets et des fenêtres, organisation du tri des déchets...).

Communiquer sur les opérations de réhabilitation

Une opération de réhabilitation du bâtiment est une **opportunité à saisir** pour sensibiliser les usagers aux enjeux de la réduction des émissions de gaz à effet de serre et aux moyens d'y parvenir dans l'habitat, notamment par la réduction des consommations d'énergie. Communiquer sur ces travaux permet en outre de mieux respecter les nouveaux aménagements pour éviter les dégradations (chewing-gum jetés sur des cours infiltrantes par exemple).

Visiter des collèges en démarche HQE



Visiter des bâtiments en Haute Qualité Environnementale, bioclimatiques ou en Haute Performance Energétique, permet de sensibiliser les usagers aux **enjeux de développement durable au sein d'un habitat**. Il s'agit ici d'intégrer les nombreux facteurs à prendre en compte dans une démarche d'éco-construction et d'éco-réhabilitation (gestion de l'eau, chantier propre, protection de la biodiversité, pollutions visuelles et acoustiques, gestion des énergies, gestion des déchets, maintenance...).



Demander des interventions de professionnels en classe

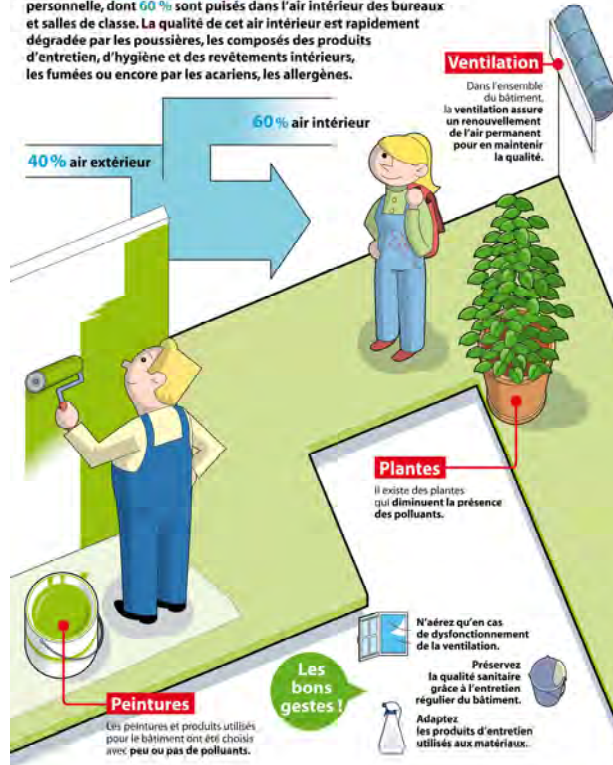
L'architecture et la construction sont des activités particulièrement techniques et en constante mutation, reflet de la culture. Dans ces domaines complexes, il peut être intéressant d'introduire le sujet grâce à des ateliers conduits en classe par des professionnels : architectes, urbanistes, bureaux d'études techniques. Par exemple, le Conseil d'Architecture d'Urbanisme et de l'Environnement du Nord propose ainsi les ateliers de l'école des passe murailles qui visent à **sensibiliser les élèves à l'architecture et au territoire** mais aussi à accompagner les enseignants.



LES USAGES DANS LES BATIMENTS EN DEMARCHE HQE®

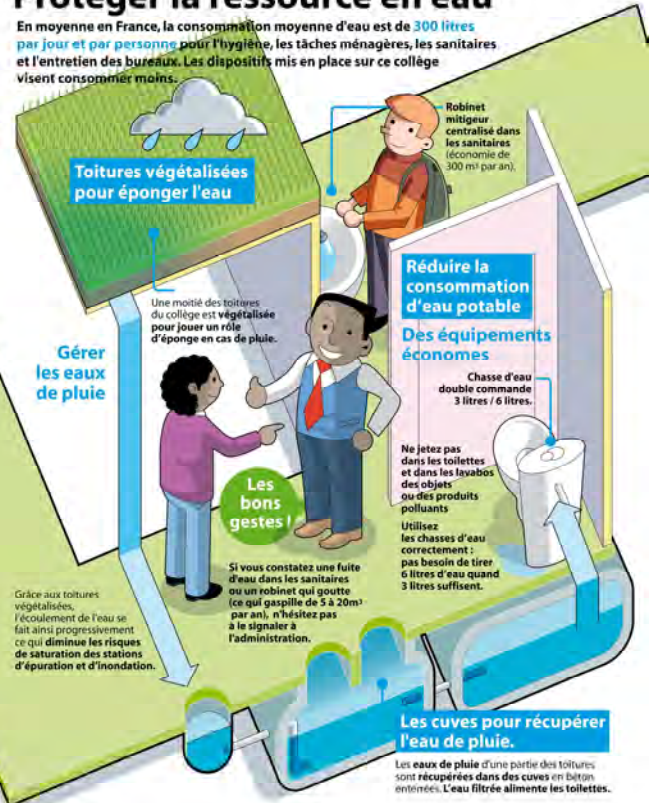
Garantir la qualité de l'air intérieur

Chaque jour, 14 000 litres d'air sont nécessaires à votre respiration personnelle, dont 60 % sont puisés dans l'air intérieur des bureaux et salles de classe. La qualité de cet air intérieur est rapidement dégradée par les poussières, les composés des produits d'entretien, d'hygiène et des revêtements intérieurs, les fumées ou encore par les acariens, les allergènes.



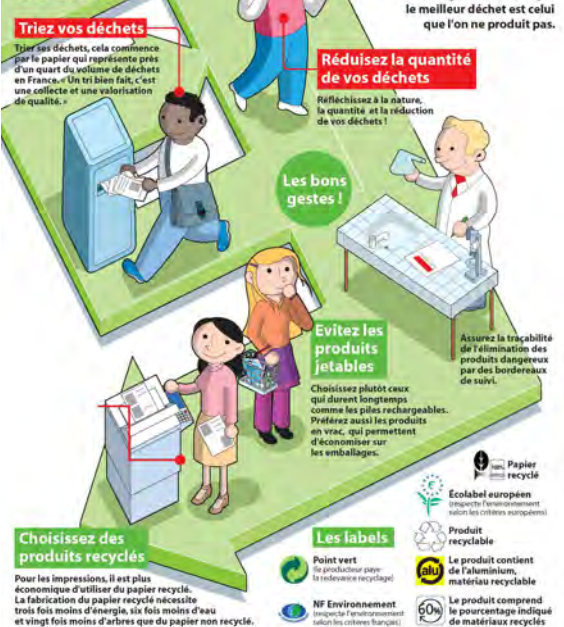
Protéger la ressource en eau

En moyenne en France, la consommation moyenne d'eau est de 300 litres par jour et par personne pour l'hygiène, les tâches ménagères, les sanitaires et l'entretien des bureaux. Les dispositifs mis en place sur ce collège visent consommer moins.



Les **panneaux d'usages** visent à communiquer sur les **particularités architecturales** du bâtiment afin que les **gestes** soient en adéquation avec la philosophie de la démarche HQE®.

Réduire, trier et recycler nos déchets !



VERS QUI SE TOURNER ?

- Département du Nord : www.cg59.fr
- CAUE du Nord (Conseil d'Architecture, d'Urbanisme et de l'Environnement) : www.caue-nord.com
- ADEME, délégation régionale Nord-Pas-de-Calais : www.ademe.fr
- Observatoire de l'air intérieur : www.air-interieur.org
- Préfecture de la région Nord - Pas-de-Calais, 1999. Plan régional pour la qualité de l'air. Lille.
- Chargés de missions des Plans Climats :
 - Plan climat du Cambrésis (Magdalena Vanrenterghem m.vanrenterghem@paysducambresis.fr)
 - Plan climat du Douaisis (Bénédicte Rivoire)
 - Plan climat du Dunkerquois (Sylvain Laignel)

DES RESSOURCES

- Centre ressource du développement durable : www.cerdd.org
- L'éducation au développement durable (E.D.D.) : www.education.gouv.fr
- Le guide pour les collèges engagés dans une démarche Haute Qualité Environnementale – contact : unité territoriale de la Direction Opérationnelle Travaux

LES OUTILS SELECTIONNES AVEC LE CRID

- Jeu des 7 familles sur l'éco-construction, Vivacités Ile de France
- La ville en valise, Robins des villes, disponible au CAUE du Nord
- 14 ateliers de l'école des Passe murailles dont « habitons demain », CAUE du Nord
- Votre habitat Naturel/LELOY, Claire. - Nature & Découvertes, 2006 (voir aussi autres titres)
- Les jeunes et la Ville, série de 4 titres
- 50 activités pour découvrir l'architecture et l'urbanisme, FNCAUE et SCEREN
- Mallette pédagogique sur l'éco-construction, A Petits Pas (disponible en décembre 2010)

POUR EN SAVOIR PLUS

Qualité de l'air, émissions de gaz à effet de serre

- *GIEC, Bilan 2007 des changements climatiques : impacts, adaptation et vulnérabilité. Résumé à l'attention des décideurs, contribution du groupe de travail II au quatrième rapport d'évaluation, 18 p.*



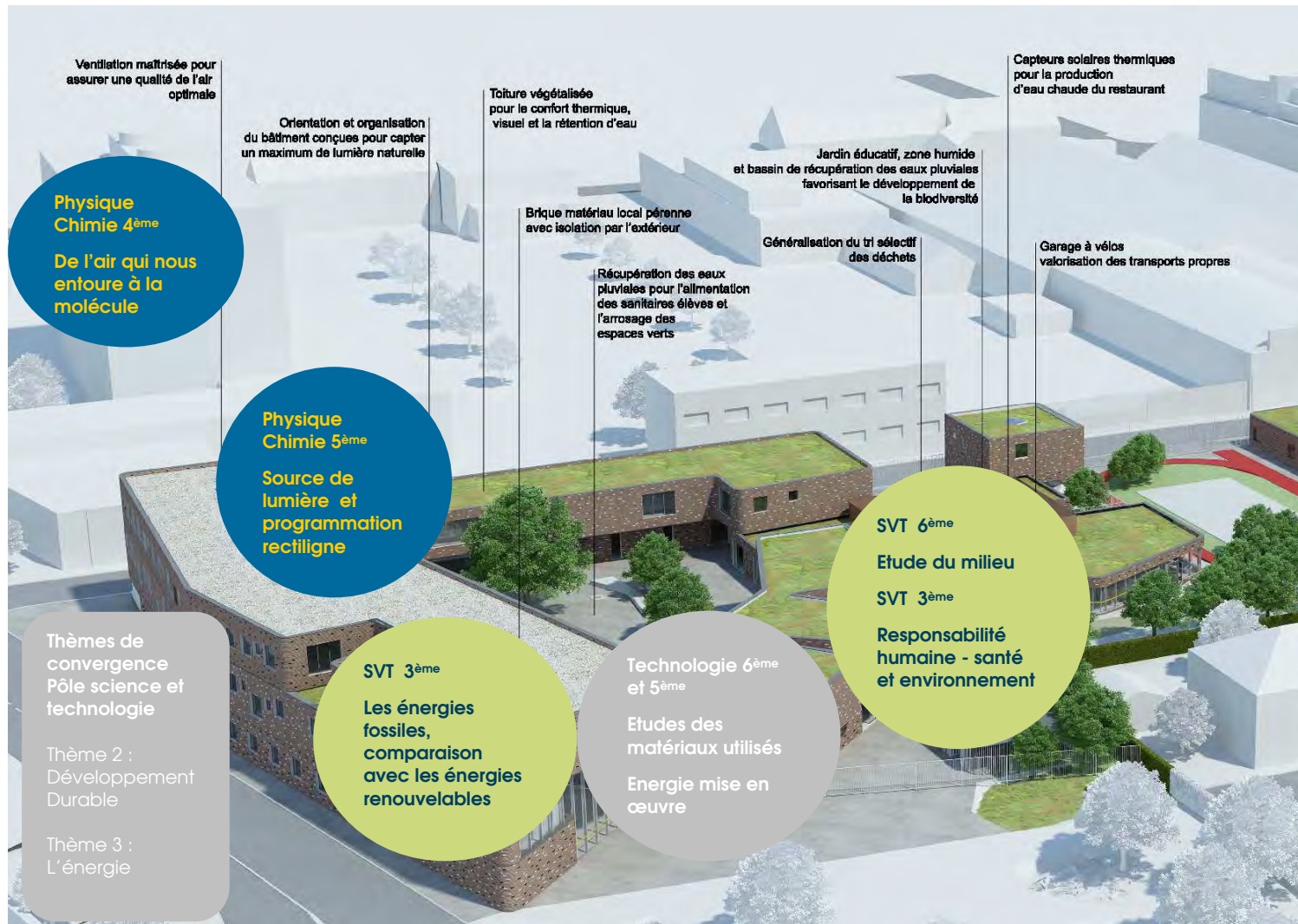
- *IFEN, L'environnement en Nord - Pas-de-Calais, Les cahiers régionaux de l'environnement, 2004, 245 p.*
- *Ministère de l'Écologie et du Développement durable, Plan Climat 2004, 88 p.*
- *Rapport du premier ministre, Actualisation 2006 du plan « climat » 2004-2012, 70 p.*
- *ATMO Nord - Pas-de-Calais, Bilan de la qualité de l'air 2006, 2007*
- *ATMO Nord - Pas-de-Calais, Cadastre des émissions de polluants atmosphériques dans le Nord - Pas-de-Calais. 2006*
- *Conseil régional, programme Norener, 2007. Les orientations de la consommation énergétique régionale en 2005, Lille, 12 p.*
- *Conseil régional, programme Norener, 2007. Tableau de bord des consommations d'énergie, de l'industrie, du résidentiel, du tertiaire, des transports en Nord - Pas-de-Calais, Lille.*

Eco construction

- Association HQE : www.assohqe.org



DES PASSERELLES PEDAGOGIQUES



Collège Vauban à Lille, TANK Architectes

Art plastiques 3^{ème}
L'espace comme matériaux de l'architecture et des œuvres environnementales

Découverte professionnelle 3^{ème}
Les nouveaux métiers du bâtiment

Toutes disciplines littéraires
Choix d'études de textes en relation

Géographie 5^{ème}
La question de l'eau
La question de l'énergie



Protection de la biodiversité

CONTEXTE

La biodiversité est représentée par l'ensemble des millions d'espèces animales et végétales, de bactéries, d'organismes unicellulaires et de champignons existant sur notre planète. Tous ces êtres évoluent au cœur d'écosystèmes que les activités humaines ont profondément bouleversés au profit de la croissance économique. Ainsi, **le rythme de disparition des espèces est aujourd'hui 1000 fois supérieur à ce qu'il serait en conditions naturelles.**



Or, si la nature rend à l'Homme quantité de services indirects (estimés à plus de **33.000 milliards de dollars par an**)¹ tels que l'accès à des lieux de loisirs, la filtration de l'eau, la capture de ses émissions excessives de CO₂, la régulation des maladies..., elle lui offre également directement une diversité d'alimentation et de molécules médicinales quasi infinie. Si ces services disparaissaient et devaient être substitués par des innovations technologiques, le coût serait tel que notre modèle économique nécessiterait de profondes et brutales mutations.



Il s'agit donc aujourd'hui de préserver la nature pour tous les services que ses fragiles écosystèmes rendent gratuitement à l'Homme.

Chacun à son rôle à jouer dans ses choix de consommation ainsi que dans la gestion de ses espaces verts. Le collège peut ainsi contribuer à :

- **augmenter la biodiversité** au niveau local, car un grand nombre d'espèces vivantes sont abritées au sein et autour de l'établissement,
- participer à la **trame verte et bleue régionale**,
- participer à l'amélioration générale de la **qualité de l'eau et des sols.**

¹ COSTANZA Robert, « The value of the world's ecosystem services and natural capital », dans Nature n°387, mai 1997, p.253 - 260



DES PISTES A EXPLORER, A SUIVRE... OU LES LEVIERS POSSIBLES....

Utiliser des écoproduits pour l'entretien des locaux

L'entretien des locaux implique l'utilisation de produits très souvent nocifs pour l'environnement. En effet, ceux-ci sont dissous dans l'eau dont ils modifient les propriétés et qu'ils rendent hostile à certains organismes vivants aquatiques.

Deux labels existent pour garantir le respect de normes environnementales :

- l'écolabel européen 
- l'écolabel français 



Le Département a par ailleurs organisé une campagne de formation de l'ensemble des agents techniques en charge de l'entretien général.

Privilégier une gestion différenciée des espaces verts

Lorsque le collège possède des espaces verts à entretenir, il est moins onéreux et plus écologique de mettre en œuvre une gestion différenciée de ceux-ci. Cette méthode consiste à **entretenir chaque espace en fonction de son usage**. Ainsi, une prairie non utilisée à l'arrière d'un bâtiment ne nécessite pas la même fréquence de tonte qu'un terrain de foot utilisé quotidiennement. Ceci générera **moins de déchets verts** à apporter en déchèterie et privilégiera la mise en place de maillons de la chaîne alimentaire (vers, insectes, oiseaux, petits mammifères...).

Par ailleurs, la gestion différenciée des espaces verts incite à limiter l'utilisation de produits phytosanitaires (insecticides, pesticides, herbicides, fongicides...) souvent inutiles et dangereux aussi bien pour l'environnement que pour la santé.

Il est également possible de réfléchir à la **gestion de l'eau** (tous les espaces n'ont pas besoin d'arrosage, certains peuvent utiliser des techniques de paillage qui retiennent l'humidité...), à la **plantation d'espèces locales résistantes** plutôt que d'espèces horticoles ou ornementales exotiques n'attirant aucune espèce d'insectes locale, à l'**éclairage** (nombre d'espèces nocturnes sont désorientées par les pollutions lumineuses), etc...

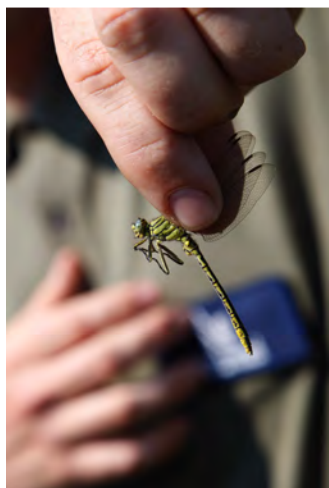


Collège de Wazemmes. DE ALZUA



Promouvoir tout aménagement en faveur de la biodiversité dans le collège

Certains collèges, notamment situés en milieu urbain, ne disposent d'aucun espace vert. Il est pourtant possible d'attirer quelques papillons en installant des jardinières ou en aménageant un **espace réservé à des plantations dans la cour**. Il est envisageable d'**installer des nichoirs ou des mangeoires** qui permettront, en fonction de leur forme, d'attirer une multitude d'espèces d'oiseaux.



Tous ces petits aménagements, pris dans la globalité d'un quartier ou d'une ville, contribuent à réattribuer une place à la biodiversité en ville. Ils servent de « **corridors biologiques** », véritables passages dans la ville, qui permettent aux espèces de traverser les espaces urbains. En effet, ceux-ci contribuent bien trop souvent à une fragmentation des milieux naturels, rendant ainsi plus difficile la survie des espèces qu'ils abritent.

Certaines associations permettent également de réaliser des **chantiers mares** dans le cadre des programmes.

Il est également possible de réaliser des comparaisons en termes de biodiversité entre une **haie libre et une haie taillée**, entre un carré de prairie libre ou tondue régulièrement.

VERS QUI SE TOURNER ?

- Département du Nord : www.cg59.fr, service Espaces naturels sensibles, Mission développement durable (nichoirs), Mission Boisement (plants et fruitiers)
- Parc Naturel Régional de l'Avesnois : www.parc-naturel-avesnois.fr
- Parc Naturel Régional Scarpe - Escaut : www.pnr-scarpe-escaut.fr
- Parc Naturel Régional Cap et Marais d'Opale : www.parc-naturel-
- Fédération Nord Nature Environnement : www.nord-nature.org
- Association France Nature Environnement : www.fne.asso.fr
- Union nationale des CPIE : www.cpie.fr
- CPIE Flandre-Maritime : www.cpieflandremaritime.fr
- CPIE La Chaîne des terrils : chaine.des.terrils.free.fr
- CPIE Bocage de l'Avesnois : www.cpie-avesnois.org
- Maison régionale de l'environnement et des solidarités (MRES) : www.mres-asso.org
- Centre régional de ressources génétiques
- Conservatoire national botanique de Bailleul www.cbnbl.org
- NN Chico Mendès : www.nn-chicomendes.org
- Les Blongios : www.lesblongios.fr



- Aulne (Approche utile de la nature et de l'environnement)
- ESAT Bol Vert : www.bolvert.fr
- Centre d'éducation à l'Environnement d'Amaury
- Centre d'éducation à l'Environnement des Francas du Nord
- Centre d'éducation nature du Houtland
- Fédération du Nord pour la pêche et la protection du milieu aquatique : www.peche59.com
- Maison de la Forêt : www.adeipse.pnr-scarpe-escaut.fr
- NNE : www.nord-nature.org
- Rainette environnement : www.rainette-sarl.com
- Yser Houck : www.yserhouck.free.fr

POUR EN SAVOIR PLUS

- Offrons la nature aux collégiens, *action départementale en direction des collégiens*
- Les Rendez-vous Nature, *sorties guidées gratuites proposées par le Département du Nord*
- Nature et espaces industriels, terrils miniers, carrières et sablières, *Département du Nord – Service Espaces naturels sensibles, 2005*
- Les quatre saisons du jardin bio, *Terre Vivante (revue pratique de jardinage biologique)*
- Nicolas Hulot, *La Terre en partage, Eloge à la biodiversité, La Martinière, 2005*
- Pinneau, Bachelard, Cottureau, Moneyron, *Habiter la Terre, Écoformation terrestre pour une conscience planétaire, L'Harmattan, 2005*
- CRP / CBN de Bailleul, 2005. *Plantes protégées et menacées de la région Nord - Pas-de-Calais.*
- DIREN, 2005. *Atlas des paysages de la région Nord - Pas-de-Calais, approche générale et culturelle, automne 2005, 129 p.*
- DIREN, 2006. *Orientations régionales de gestion et de conservation de la faune sauvage et de ses habitats, 110p. et 100 p d'annexes.*
- Duval J., 1996. *Aménagement et gestion des dunes du nord de la France. Paris, ministère de l'Environnement, 60 p.*
- IFEN, 2004, *L'environnement en Nord - Pas-de-Calais, Les cahiers régionaux de l'environnement, 245 p.*
- Daniel Haubreux, 2007, *Rapport annuel du groupe rhopalocères du Groupement ornithologique et naturaliste du Nord - Pas-de-Calais.*



DES RESSOURCES

- Agence Terra Project : www.education-developpement-durable.fr
- Outils de la Fondation Nicolas Hulot : www.defipourlaterre.org
- Centre ressource du développement durable : www.cerdd.org
- Les livrets « découverte » de la faune du Nord, *Conseil Général du Nord*

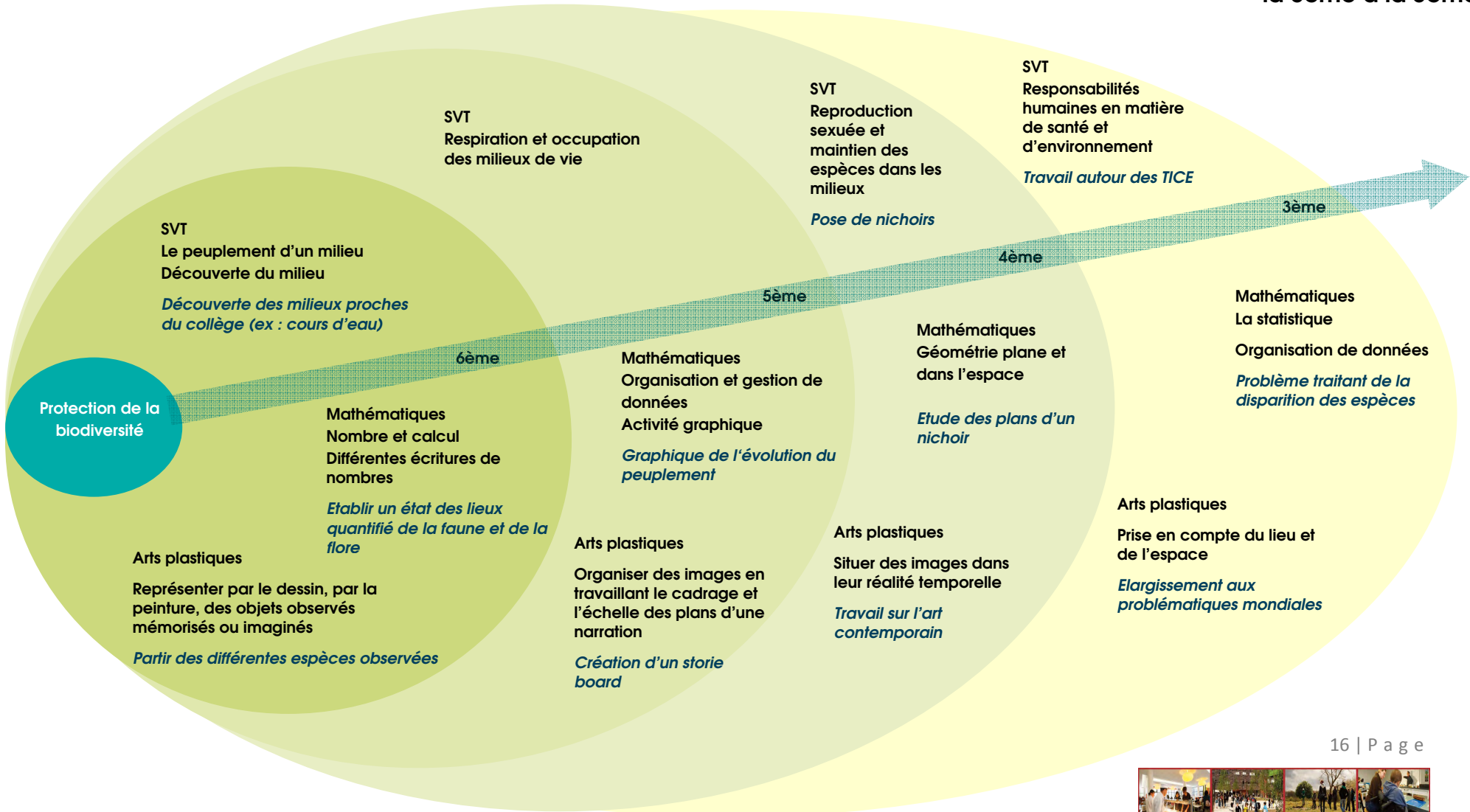
LES OUTILS SELECTIONNES AVEC LE CRID

- Le sol m'a dit, FRAPNA
- La forêt m'a dit, FRAPNA
- Nature sans frontière, FRAPNA
- Un peu, beaucoup, passionnément..., Chico Mendès, Jeu coopératif sur la gestion différenciée
- Sans nature pas de futur, Nicolas Hulot, livret et site internet



DES PASSERELLES PEDAGOGIQUES

Sensibilisation à la protection de la biodiversité de la 6ème à la 3ème



Commande responsable et sensibilisation à la consommation

CONTEXTE

Nous sommes près de 7 milliards d'êtres humains aujourd'hui sur la Planète et nos besoins se sont fortement accrus par un développement intensif (déplacements, consommation de biens, de services, d'espace...). Un tel mode de développement consomme des ressources naturelles et altère l'équilibre de la nature. Pour pallier à ce constat, l'un des enjeux est de **changer nos modes de production et de consommation au profit d'un comportement plus responsable.**

Nous pouvons impulser le changement en agissant en effet sur nos choix en tant que citoyens mais aussi et surtout au sein des collectivités.

Intégrer une démarche de développement durable dans les achats scolaires contribue à réduire les impacts environnementaux de ses activités et à apporter des économies financières directes.

En s'engageant concrètement en faveur d'une commande responsable, le collège peut avoir :

- un **effet levier**, en favorisant la mise en place et le développement de nouvelles filières économiques,
- un **effet incitateur**, en encourageant les entreprises afin qu'elles développent des pratiques commerciales ou productives socialement responsables,
- un **effet de sensibilisation** auprès des élèves et parents.

DES PISTES A EXPLORER, A SUIVRE... OU LES LEVIERS POSSIBLES....

Envisager la commande groupée de produits issus du commerce équitable, de produits respectueux de l'environnement

Le **commerce équitable** vise à assurer une juste rémunération du travail des producteurs de pays en voie de développement qui s'engagent en retour à respecter les Droits de l'Homme.

Sans oublier que l'achat de produits issus du commerce équitable (volet économique et social) va de pair avec la commande de produits respectueux de l'environnement.



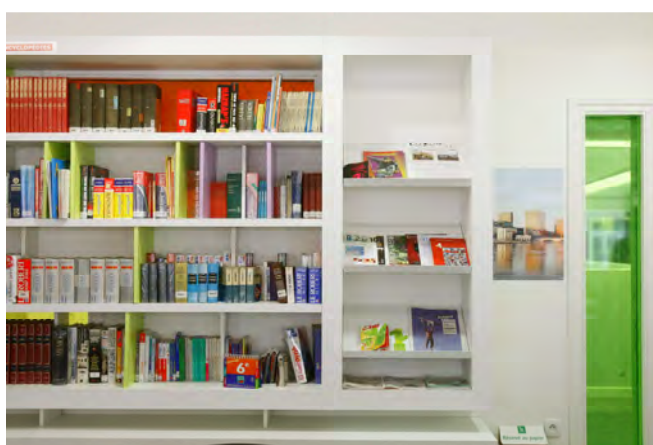
Optimiser les demandes de fournitures scolaires par rapport aux besoins réels des élèves dans l'année

L'association Familles de France révèle que le coût de la rentrée pour un élève entrant en sixième est de 174,23 euros en 2009. La baisse constatée par rapport à l'année précédente est due principalement au label « **les essentiels de la rentrée** », liste établie par le Ministère de l'Éducation Nationale. Cette recommandation conjuguée à deux circulaires vise bien à limiter la prescription d'achat de fournitures scolaires et à éduquer l'élève consommateur.

Réactiver les coopératives d'achats des livres et fournitures scolaires

Il est possible pour les coopératives scolaires de vendre des fournitures à condition qu'elles « présentent à qualité égale un avantage financier ou si elles font apparaître des objets particulièrement riches de possibilités pédagogiques ».

Outre le prix et les facilités de distribution, la coopérative confère une **dimension pédagogique à l'achat** en favorisant l'apprentissage d'un acte responsable aux élèves, futurs consommateurs. De plus, les excédents de gestion réalisés sur les ventes profitent aux élèves dans les conditions fixées par les coopératives et leurs statuts.



Sensibiliser les élèves à l'achat d'objets utiles et pas forcément de marques

Les collégiens sont naturellement attirés vers des fournitures de marques poussés par une médiatisation et des phénomènes de mode. **L'éducation au choix** passe par la prise de conscience de l'impact environnemental que peut constituer des choix d'équipement. Ils seront ainsi incités adopter un mode de consommation approprié : choix de fournitures utiles, réparables, réutilisables, adaptées et respectueuses de l'environnement.



POUR EN SAVOIR PLUS

- Artisans du monde www.artisansdumonde.org/commerce-equitable.htm
- Max Havelaar www.maxhavelaarfrance.org

DES RESSOURCES

- Educinfo magazine des collèges et lycées : fiche pratique sur la constitution d'un groupement d'achat : www.educinfo.info/article/Fiches-pratiques/3507-EPLE-comment-r%C3%A9ussir-son-groupement-d%E2%80%99achats.html
- France 5 www.curiosphere.tv/commerce-equitable/eleves/
- Site de l'éducation nationale : Liste des fournitures essentielles. La liste comporte une quarantaine de fournitures essentielles, allant des cahiers aux stylos en passant par les trousse et les cartables. <http://www.education.gouv.fr/cid28451/les-essentiels-de-la-rentree.html#La%20communauté%20éducative%20associée>

LES OUTILS SELECTIONNES AVEC LE CRID

- Malle Consomm'acteurs - CRIE D'Anlier
- La route du coton - Artisans du monde, (jeu)
- Aliment'erre du CP à la 5ème
- Aliment'erre de la 4ème au BTS
- <http://www.10000ideespourlaplanete.org>



CONTEXTE

En France, les transports représentent **15%² des dépenses des ménages** et prennent de plus en plus de place : pour se rendre au travail, pour accompagner les enfants à l'école, pour les loisirs... Leurs impacts sur l'environnement sont considérables : **émissions de CO₂** et autres gaz à effet de serre, émissions de particules, nuisances sonores, effets indirects tels que des pollutions dues à la construction automobile et des infrastructures, la fragmentation des milieux naturels... La considérable augmentation du parc de véhicules particuliers est une des causes principales de la gravité de ces impacts (ils sont responsables de **15% des émissions de CO₂³**).



L'enjeu majeur aujourd'hui est donc de construire des établissements au plus près des lieux de vie des collégiens ou de bouger autrement, **en favorisant l'éco-mobilité** à travers tous les moyens dont nous disposons : utiliser les moyens alternatifs à la voiture individuelle (vélo, marche à pied, bus, métro, tramway, train et covoiturage).



Le collège, à travers **l'accueil quotidien de ses élèves, de ses enseignants et de l'ensemble de son personnel** est au cœur de la problématique des mobilités. Ses domaines d'action sont nombreux en la matière :

- **sensibiliser aux enjeux** de l'éco-mobilité
- **participer à la préservation de la qualité de l'air en incitant ses usagers** à l'utilisation de modes de déplacement plus responsables ainsi qu'en **favorisant des aménagements et l'installation d'infrastructures** allant dans le sens de l'éco-mobilité.

2 selon l'Ifen dans l'Environnement en France, 2006

3 idem



DES PISTES A EXPLORER, A SUIVRE... OU LES LEVIERS POSSIBLES...

Sensibilisation à l'utilisation du vélo

Les élèves et le personnel de l'établissement peuvent être encouragés à l'utilisation du vélo pour **diminuer le nombre de voiture aux abords du collège**. Une large sensibilisation sur les différents types de transport en insistant sur leurs impacts sur l'environnement (air, bruit, vibrations...) peut alors être envisagée.

En outre, si aucune piste cyclable n'existe pour se rendre au collège alors qu'une forte demande émanant des usagers est identifiée, il est recommandé de se rapprocher des autorités compétentes pour envisager la faisabilité de création d'itinéraires cyclables sécurisés.

Faciliter le covoiturage

De nombreux parents, voisins, peuvent se concerter pour adopter des gestes de covoiturage et **réduire ainsi le nombre de trajets vers le collège**. Le site internet de l'établissement peut alors proposer une rubrique réservée aux annonces d'offres et de demandes de covoiturage.

Accompagner les initiatives de pédibus 4

A l'initiative de parents volontaires, l'organisation de **pédibus** est l'occasion de limiter les déplacements en voiture pour les élèves habitant dans un rayon restreint autour du collège.

Favoriser l'utilisation des transports en commun

Pour les collèges situés en milieu urbain, une **sensibilisation** peut-être dispensée sur la contribution du secteur des transports dans les émissions de gaz à effet de serre afin de promouvoir l'utilisation des réseaux de transports en commun (bus, métro, tramway).

4 Le pédibus est un mode de ramassage scolaire organisé généralement par une association de parents d'élèves d'un même quartier qui se relaient pour convoyer les enfants sur le trajet domicile-école. Le ramassage est organisé en fonction d'arrêts et d'horaires précis.



VERS QUI SE TOURNER ?

- Département du Nord : www.cg59.fr
- ADEME, délégation régionale Nord-Pas-de-Calais : www.ademe.fr
- Association Droit au Vélo (ADAV) : www.droitauvelo.org
- Association pour la prévention de la pollution atmosphérique (APPA) : www.appa.asso.fr
- ATMO Nord-Pas-de-Calais : www.atmo-france.org

POUR EN SAVOIR PLUS

- *ADEME Nord - Pas-de-Calais, Fonds régional d'aide à la maîtrise de l'énergie et de l'environnement, programme 2007-2013, Douai, 2007.*
- *Conseil régional, programme Norener, Les orientations de la consommation énergétique régionale en 2005, Lille, 2007.*
- *Conseil régional, programme Norener, Tableau de bord des consommations d'énergie, de l'industrie, du résidentiel, du tertiaire, des transports en Nord - Pas-de-Calais, Lille, 2007.*
- *IFEN, L'environnement en Nord-Pas de Calais, Les cahiers régionaux de l'environnement, 2004.*
- *Ministère de l'Écologie, du Développement et de l'Aménagement durables, ministère de l'Économie, des Finances et de l'Emploi, L'énergie en France, repères, chiffres clés, 2007.*
- *Ministère de l'Économie, des Finances et de l'Emploi, observatoire de l'Énergie, direction générale de l'Énergie et des Matières premières. Données statistiques.*
- *CITEPA, Inventaire des émissions de polluants atmosphériques en France ; séries sectorielles et analyses étendues, SECTEN, 2007.*

DES RESSOURCES

- Mallette pédagogique de l'ADEME et la Région Nord - Pas-de-Calais
- Plaquette pédagogique du Groupement des Autorités Responsables de Transport, *Je deviens acteur de la mobilité durable ! Bougez mieux, c'est bon pour la planète !*, <http://www.gart.org>

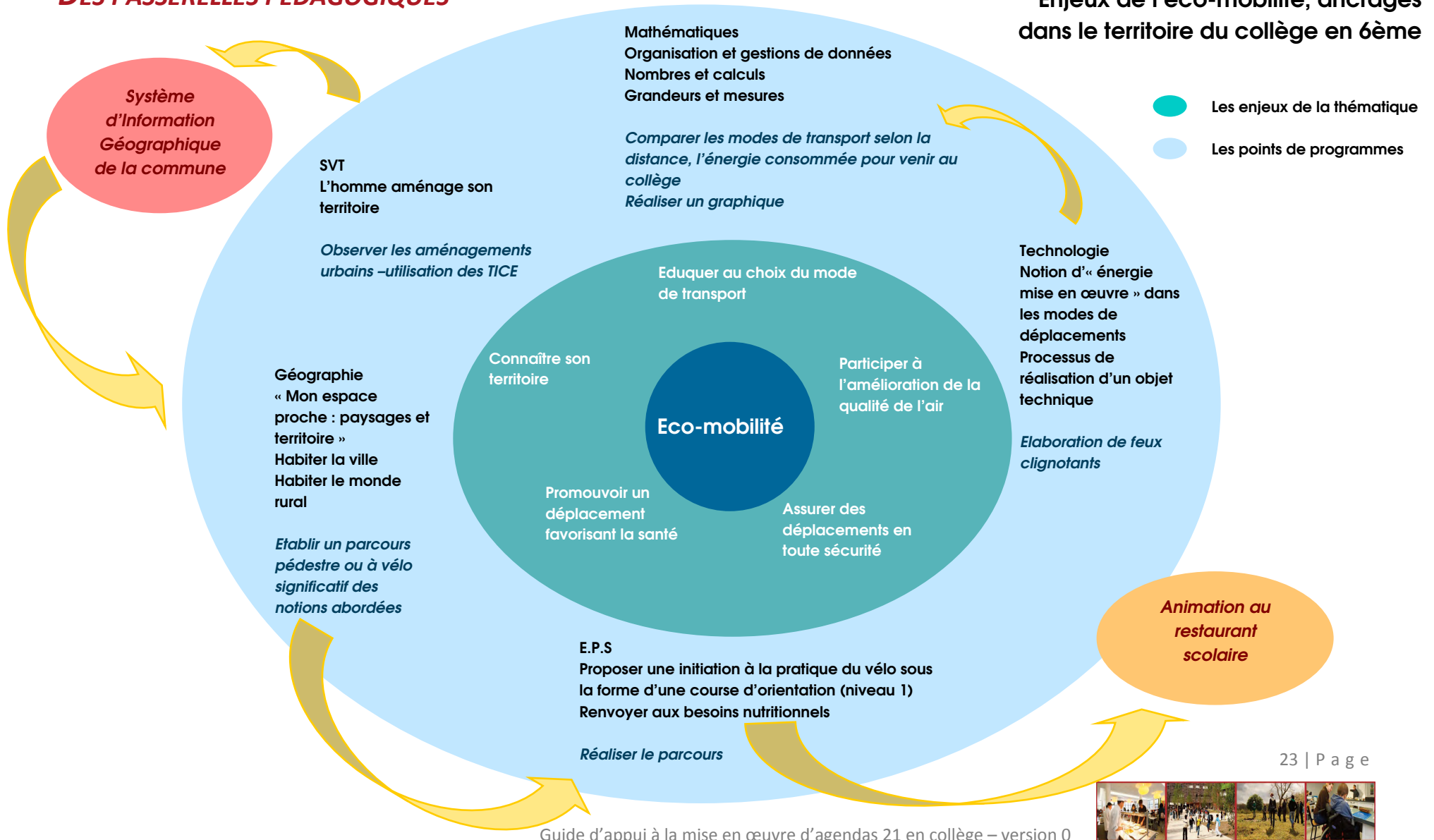
LES OUTILS SELECTIONNES AVEC LE CRID

- Patacaisse, Cardère
- Plan de déplacement vers l'école, inventons de nouveaux chemins vers l'école
- Mobilitées, site internet
- Site internet du Réseau Ecole et nature, rubrique Ecomobilité
- Objectif propre, C'est pas sorcier, DVD



DES PASSERELLES PEDAGOGIQUES

Enjeux de l'éco-mobilité, ancrages dans le territoire du collège en 6ème



Maîtriser les consommations de fluides (eau, énergie)

CONTEXTE

L'accès à l'eau et à l'énergie est une source d'inégalité entre pays riches et pays en voie de développement mais aussi sur le territoire national.

L'eau est une ressource fragile, il faut protéger les zones d'alimentation des nappes phréatiques, s'assurer de la qualité des réseaux de distribution et traiter les eaux usées pour préserver la qualité des cours d'eau.

Les énergies fossiles, encore largement utilisées pour produire de l'énergie, ont un impact sur l'augmentation du taux de dioxyde de carbone dans l'atmosphère.

Etre éco-citoyen c'est notamment **prendre conscience que l'eau et les sources d'énergies non renouvelables sont des biens précieux et que nous les gaspillons** aujourd'hui par des comportements de consommation inadaptés.

C'est aussi **engager une réflexion sur les différentes sources de l'énergie que nous utilisons** au quotidien : l'électricité ; nous pourrions alors favoriser les énergies renouvelables moins polluantes et ainsi participer à la protection de l'environnement et du cadre de vie⁵.

Le collège est au cœur du processus d'apprentissage de la citoyenneté en formant les adultes de demain et c'est là son premier rôle en matière d'**éco-responsabilité**.

Il est aussi un établissement qui, pour son fonctionnement propre, utilise de l'énergie (électricité, chaleur...) et de l'eau (sanitaires, nettoyage, arrosage...). Pour améliorer les performances énergétiques des bâtiments, le Département a investi dans un **Plan de Maîtrise de l'Énergie** visant à réduire les consommations.

La **réduction des consommations d'eau et d'énergie** et la **protection des ressources en eau et des ressources d'énergie non renouvelables** sont donc deux axes à la portée du collège.



⁵ Les dynamiques de lutte contre le dérèglement climatique, que se soit au niveau mondial, au niveau européen ou national vise tous à atteindre la division par 4 d'ici 2050 de nos émissions de gaz à effet de serre (soit - 3 % par an) : « le Facteur 4 ». Les scénarios pour atteindre le Facteur 4 se déclinent en 3 volets qui doivent s'appliquer si possible l'un après l'autre : d'abord la sobriété par les économies d'énergies (on estime que 50 % de l'énergie en France représentent des consommations inutiles), puis l'efficacité énergétiques et enfin le développement des énergies renouvelables pour satisfaire les besoins après sobriété et efficacité.



DES PISTES A EXPLORER, A SUIVRE... OU LES LEVIERS POSSIBLES...

Réduire les consommations d'énergie

Le Département du Nord des collèges mène une politique de construction suivant la **démarche HQE®** et réhabilite d'autres collèges afin de réduire leur facture énergétique. Mais la majeure partie des collèges restent des bâtiments très énergivores. Or, une grande partie de cette surconsommation est due à des comportements inadaptés. Des actions peuvent alors être engagées pour mobiliser les élèves : fermeture des volets le soir, des portes lors de chaque interclasse, extinction des éclairages artificiels dès que la lumière du soleil est suffisante...

Promouvoir les énergies renouvelables

Afin de préparer les élèves aux mutations en cours, il est nécessaire de les **sensibiliser aux enjeux énergétiques d'aujourd'hui**. L'épuisement des stocks d'énergies fossiles ainsi que le développement des énergies renouvelables et de leurs impacts sur l'environnement et la biodiversité peuvent alors être illustrés par des visites de bâtiments en démarche Haute Qualité Environnementale, de fermes éoliennes ou par la création d'une exposition dédiée, par exemple.



Préserver les ressources en eau



Afin de préserver les ressources en eau, deux types d'actions peuvent être envisagées : des actions destinées à **réduire les consommations** et des actions visant à **réduire les pollutions de l'eau**. Dans les deux cas, une sensibilisation préalable concernant le cycle de l'eau et la gestion des stocks d'eaux souterraines permettra de contextualiser la problématique.

Dans le premier cas, une sensibilisation de tous les usagers peut être mise en place afin de promouvoir de nouveaux gestes économes en eau (lavage des mains en plusieurs temps par exemple).

S'agissant de la limitation des pollutions de l'eau, le collège possède certaines marges de manœuvre, essentiellement pour des **actions de sensibilisation**. En effet, pourrait être intégrée dans les enseignements la description des différents types de polluants que l'on retrouve dans l'eau ainsi qu'une sensibilisation liée à l'utilisation de produits d'entretien écologiques et à la gestion des déchets dangereux de laboratoire.



VERS QUI SE TOURNER ?

- Département du Nord : www.cg59.fr
- Agence de l'Eau : www.eau-artois-picardie.fr
- ADEME, délégation régionale Nord-Pas-de-Calais : www.ademe.fr
- Dreal Nord-Pas de Calais : www.nord-pas-de-calais.developpement-durable.gouv.fr

POUR EN SAVOIR PLUS

- *Conseil économique et social régional, La gestion de l'eau potable dans la région Nord - Pas-de-Calais, Lille, 2001.*
- *IFEN, L'environnement en Nord-Pas de Calais, Les cahiers régionaux de l'environnement, 2004.*
- *IFEN, « Flux à la mer : trop d'azote, mais moins de phosphore », Les données de l'environnement, n°72, 2002.*
- *IFEN, Les pesticides dans l'eau, données 2003- 2004, 2006*
- *IFREMER, Surveillance du milieu marin, travaux du réseau national d'observation (RNO) de la qualité du milieu marin, Nantes, 2001*
- *Ministère de l'Écologie, du Développement et de l'Aménagement durables, ministère de l'Économie, des Finances et de l'Emploi, L'énergie en France, repères, chiffres clés, 2007.*
- *Ministère de l'Économie, des Finances et de l'Emploi, observatoire de l'Énergie, direction générale de l'Énergie et des Matières premières. Données statistiques.*
- *ADEME Nord - Pas-de-Calais, Fonds régional d'aide à la maîtrise de l'énergie et de l'environnement, programme 2007-2013, Douai, 2007.*
- *Conseil régional, programme Norener, Les orientations de la consommation énergétique régionale en 2005, Lille, 2007.*
- *DRIRE,*

LES OUTILS SELECTIONNES AVEC LE CRID

Energie

- Mallette franco-belge d'outils pédagogiques sur l'énergie, MRES, Réseau IDée
- Les énergies pratiques pluridisciplinaires et transversales au collège
- La boîte énergie, WWF Belgique
- Les énergies renouvelables au bout des doigts
- Attention planète fragile, C'est pas sorcier,- 2^{ème} partie

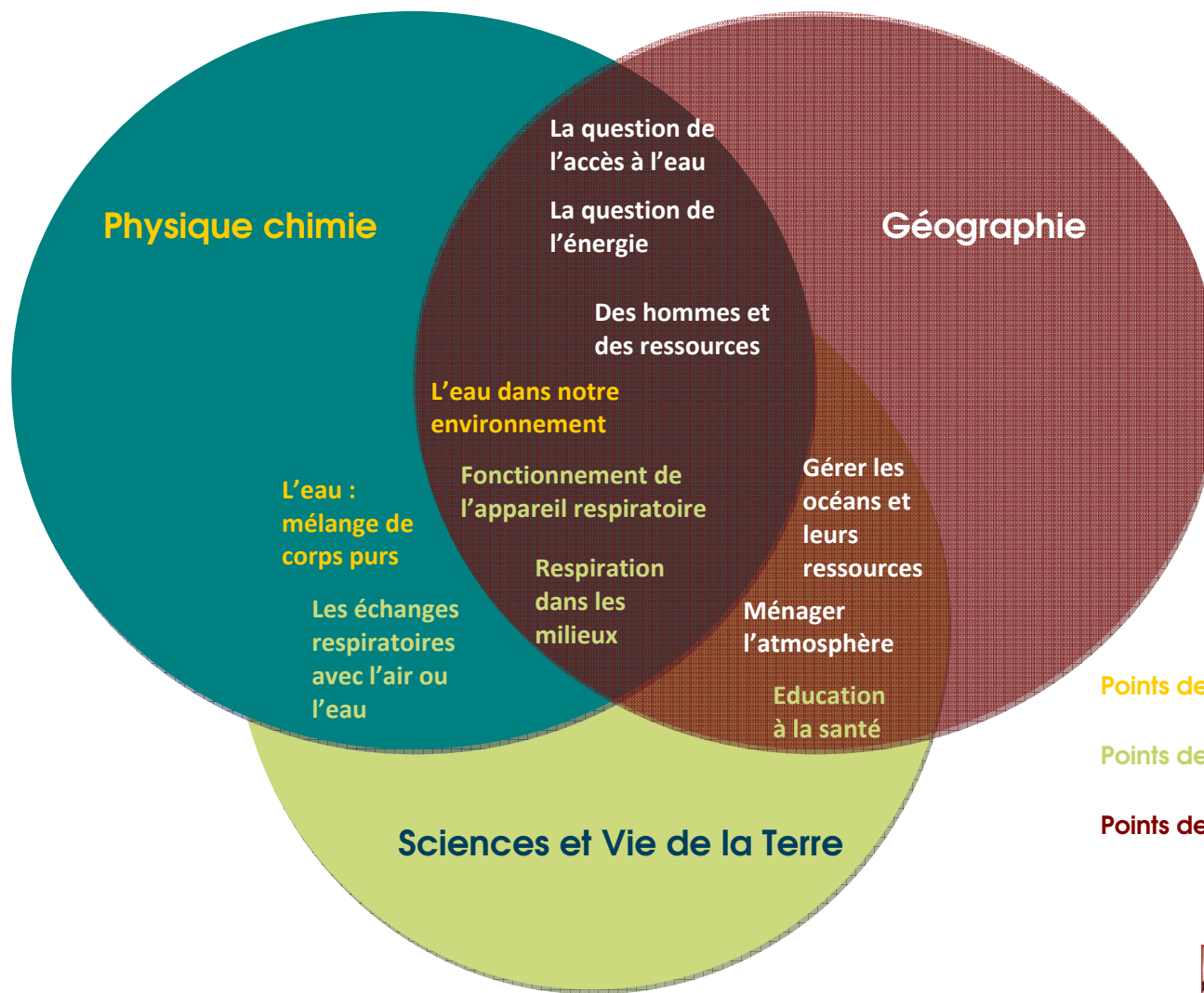


- La vérité qui dérange : documentaire jeunesse
- " " : dossier pédagogique
- " " : cd-rom
- Votre habitat naturel, Claire Laloy, collection Nature et Découvertes
- Carboschool changement global, site internet
- Educapoles, site internet

Eau

- Mallette franco-belge d'outils pédagogiques sur l'eau " A L'eau, ici la terre", MRES, Réseau IDée
- La quête de l'eau, cd-27rom
- L'eau dans tous ses états, E=M6, dvd
- Wet, programme éducatif sur l'eau, site web
- La malle Ricochet, Réseau Ecole et nature
- Planète fragile, C'est pas sorcier, 1ère partie, dvd





Points de programmes en Physique Chimie

Points de programme en SVT

Points de programmes en Géographie



Gestion des déchets

CONTEXTE

Jadis, les modes de consommation généraient très peu de déchets : les restes alimentaires étaient dégradés dans la nature, les quelques emballages étaient généralement consignés (verre) et la plupart des objets étaient réemployés. Mais aujourd'hui nos pratiques se sont considérablement modifiées et **un Français génère chaque année plus de 350 kg de déchets dont environ 20kg de DEEE⁶** par exemple, fortement polluants. S'ajoutent à cela les productions colossales de déchets de BTP⁷, industriels..., quelquefois dangereux !



La gestion des déchets est donc un des enjeux majeurs du XXI^{ème} siècle et intègre de nombreuses thématiques telles que la **sensibilisation** des ménages et des industriels pour une **réduction** de la quantité à la source, la **collecte** en réduisant les nuisances environnementales, le développement de **filières de valorisation** adaptées aux différents types de déchets, la **revalorisation des métiers** liés à la collecte et au traitement des déchets...

Le collège, de par ses activités, est générateur de nombreux déchets : espaces verts, déchets alimentaires, papier, consommables... Il peut donc engager des actions pour **faire participer et sensibiliser tous les acteurs** à la gestion et à la valorisation des déchets, en **partenariat avec la collectivité locale** compétente (mairie, communauté de communes, communauté d'agglomération...).

DES PISTES A EXPLORER, A SUIVRE... OU LES LEVIERS POSSIBLES...

Sensibiliser à la gestion des déchets

Avant de mener toute action concernant les déchets (tri, collecte, visite...), il est indispensable de **comprendre comment sont générés les déchets et ce qu'ils deviennent**. Une sensibilisation préalable doit donc être envisagée. Elle doit

6 DEEE = Déchets d'Équipement Électriques et Électroniques

7 BTP = Bâtiment et Travaux Publics



comprendre une description simplifiée de la typologie des déchets, le parcours d'un déchet de sa production à sa fin de vie, les différentes filières de valorisation... Il sera ainsi plus aisé pour les participants de comprendre quelles sont les finalités et les plus-values des actions engagées.

Réduire la production de déchets à la source

Des actions de sensibilisation peuvent être menées pour apprendre à consommer de façon à réduire la quantité de déchets produits. Dans ce cas, la cible prioritaire s'avère souvent être les emballages. En papier, carton ou plastique, ils représentent en effet à eux seuls une large part de nos déchets et ne sont pas tous recyclables. Il est ainsi recommandé d'acheter les produits qui possèdent le moins d'**emballage** ou des contenances plus grandes.



Favoriser le réemploi



Parallèlement aux actions de réduction des déchets, il est possible de mener des actions de sensibilisation au réemploi (réutilisation d'un objet, souvent après restauration, dans son usage premier). La **visite d'une recyclerie et d'une déchèterie** qui possède une benne dédiée aux encombrants est alors préconisée afin d'avoir une vision globale de la filière, de la collecte à la revente.

Mettre en place le tri individuel au restaurant

Engager des actions de tri individuel au restaurant scolaire est un moyen de sensibiliser au gaspillage de denrées alimentaires, plus qu'un moyen de sensibiliser au recyclage de matériaux. En effet, peu de plastique et de carton recyclables sont issus des plateaux des repas.

Cette action peut être couplée avec une action de **compostage**, si une plateforme existante sur le territoire est en capacité d'accueillir les denrées alimentaires issues du collège.

Favoriser le recyclage des déchets

Le recyclage (réutilisation de matériaux après démantèlement d'objets) est un axe de la gestion des déchets facilement exploitable au collège. Il est en effet envisageable de mener des actions de **fabrication de papier recyclé** ou de visiter un



centre de tri et d'étudier le devenir des bouteilles en plastiques, du verre ou des boîtes de conserve.

Il est en outre possible d'organiser un espace de « collecte » dans le collège qui permette à tous de déposer, dans des contenants adaptés, des piles, des cartouches et des toners d'impression.

Enfin, les actions de tri du papier, si celui-ci est bien collecté séparément par la collectivité ou si le collège l'emmène directement en déchèterie, est une action accessible aux élèves, notamment les plus jeunes.

VERS QUI SE TOURNER ?

- Département du Nord : www.cg59.fr
- ADEME, délégation régionale Nord-Pas-de-Calais : www.ademe.fr

POUR EN SAVOIR PLUS

- ADEME, Inventaire régional ITOM, Douai, 2005.
- Observatoire de la valorisation matière Nord-Pas de Calais, Atlas de la valorisation matière du Nord -Pas-de-Calais, Lille (à paraître), 2005.
- Préfecture du Nord. Plan d'élimination des déchets ménagers et assimilés du département du Nord. Lille, 2001.

LES OUTILS SELECTIONNES AVEC LE CRID

- Rouletaboule, réseau Ecole et nature
- Le papier, la planète et nous, Région Wallonne Belgique
- Pour une gestion écologique des déchets, Trousse virtuelle sur les déchets, site internet canadien
- L'air à pleins poumons, APPA



DES PASSERELLES PEDAGOGIQUES

La complémentarité du parcours EDD de primaire au lycée : un exemple sur la thématique « Déchets »

Primaire

Mathématiques

Nombre et calculs
Masse : Mesure et estimation
Organisation et gestion de données
Résolution de problème

Sciences expérimentales et technologie

Réduire, Réutiliser, Recycler

Culture humaniste

Histoire : La société de consommation
Géographie : les déchets dans la commune

Arts contemporains : l'« art brut »

« Le récup art »

Instruction civique et morale

Contrainte de la vie collective
Responsabilité des actes et du comportement

Collège

Sciences et Vie de la Terre 6^{ème}

Le peuplement d'un milieu
Influences de l'homme

Géographie 5^{ème}

Thème 3. Des hommes et des ressources
Thème 4. Qualité de l'air

Physique Chimie 4^{ème}

De l'air qui nous entoure à la molécule -
Qu'est-ce que brûler ?

Technologie 4^{ème}

Domaine d'application « confort et domotique »
Les matériaux utilisés
Caractéristiques économique des matériaux - Coût de mise à disposition -
Valorisation (au sens écologique)

Géographie 3^{ème}

Habiter la France
Aménagement et développement du territoire français

Lycée

En cours d'élaboration

Comprendre l'échelle locale
Intégrer les gestes

Comprendre les mécanismes fondamentaux
Intégrer la notion d'impact et de choix

Comprendre l'échelle globale,
Identifier les mécanismes à l'échelle internationale



Vivre ensemble - Communication

CONTEXTE

Si l'établissement se caractérise par une ambiance à l'intérieur des murs, il est aussi inscrit dans un **territoire**. Les contextes sociaux, économiques et environnementaux sont autant de repères au sein desquels un collégien doit apprendre à évoluer. Ouvrir l'établissement sur le territoire c'est acter de la réalité du collégien au quotidien, lui donner les clés **de compréhension** de sa propre action et de la responsabilité qui lui incombe en tant que citoyen.



Outre sa mission première de transmission des connaissances, le collège :

- apprend aux jeunes à **vivre en société**, à se construire en tant que **citoyens responsables**
- les sensibilise à la **gouvernance** et à la **démocratie participative**
- véhicule à travers sa communication **une image positive** de l'établissement à destination des parents et de tous les acteurs du quartier ou du territoire.

DES PISTES A EXPLORER, A SUIVRE... OU LES LEVIERS POSSIBLES....

Renforcer les outils de communication

Pour engager un travail de fond sur la communication d'un établissement, il est nécessaire de réaliser **un état des lieux des outils utilisés** et des procédures existantes. Ils peuvent largement différer d'un établissement à l'autre : certains privilégient la transmission d'informations à l'oral dans les couloirs alors que d'autres formalisent par écrit ou utilisent essentiellement les NTIC⁸ (internet, intranet, email...).

Il est ensuite nécessaire de prendre du recul et de déterminer quelle information on souhaite diffuser et à quel public. Là encore, des disparités existent entre les

⁸ NTIC = Nouvelles Technologies de l'Information et de la Communication



établissements en milieu urbain, en milieu rural, dans des quartiers plus ou moins favorisés...

Des représentants des différents acteurs concernés peuvent être associés à la réflexion (par exemple, les membres du conseil d'administration, la commission permanente, le CESC...).

Utilisation du site internet du collège

Dans une société marquée par l'évolution des NTIC, posséder un **site internet** esthétique, dynamique et efficace est un **atout indéniable** pour la communication externe du collège. Mais celui-ci peut également s'avérer être un outil performant pour renforcer la communication interne du collège. En effet, via un intranet, chacun peut communiquer avec ses collègues (ou ses camarades car il est possible de dédié un espace aux élèves) ou mettre à leur disposition des documents de capitalisation.



Un site internet peut en outre constituer un **outil de gouvernance** lorsque les projets en cours ou à venir sont **librement consultables**, voire amendables par les utilisateurs, ou lorsqu'il encourage les **parents d'élèves** à participer à la vie du collège. De nombreuses expérimentations sont en cours à l'échelle nationale pour l'utilisation des ENT⁹.

Apprendre à connaître le collège

Mieux connaître son établissement permet de mieux le respecter. Afin d'éviter les dégradations des équipements et ainsi de mieux vivre ensemble, il peut s'avérer nécessaire d'engager une **communication** avec les élèves sur **l'histoire et les spécificités de l'établissement sur son territoire**. Pour cela, il est envisageable d'organiser une visite du collège pour en découvrir tous ses aspects. Mais il est également possible de solliciter des anciens élèves ou des personnes âgées pour recueillir leurs témoignages sur les mutations qui ont eu lieu depuis l'époque où ils fréquentaient eux-mêmes le collège ou depuis qu'ils habitent le quartier.

Les murs peuvent être porteurs de sens et de mémoire quand les équipes changent.

9 ENT = Espaces Numériques de Travail. Ce sont des ensembles de services en ligne, personnalisés et sécurisés, accessibles aux élèves et aux professeurs mais aussi aux autres membres de la communauté éducative, en particulier les parents.



Organiser une semaine éco citoyenne

L'organisation d'un évènement consacré au développement durable et à l'écocitoyenneté (une semaine dédiée, un forum sur une journée...) est un moyen efficace pour favoriser la communication interne et externe. Ce type de temps d'échanges permet en effet de **fédérer en interne** autour d'un projet commun et ponctuel et incite les **synergies entre disciplines**, entre niveaux et entre catégories d'utilisateurs. L'accueil de public (exposition, conférence...), constitue en outre une opportunité de véhiculer une **image positive de l'établissement** et de mettre en exergue les savoirs, savoir-être et savoir-faire acquis par les élèves.

Ouvrir les collégiens à la « coopération »

Le socle commun de connaissances et de compétences rappelle qu'**être collégien** aujourd'hui, c'est être **acteur de son apprentissage**. Dans ce sens, les jeux coopératifs, créés sur le principe de la relation « gagnant/gagnant » sont des outils intéressants, tout comme le travail de groupe, pour diffuser une culture du vivre ensemble car s'il y a l'échec, c'est l'échec de tous. Si la réussite est au bout de la partie, c'est aussi celle de tous.

VERS QUI SE TOURNER ?

- Département du Nord : www.cg59.fr
- SCEREN – CRDP Nord pas de Calais : crdp.ac-lille.fr/sceren/
- Inspection académique du Nord : netia59a.ac-lille.fr
- La ligue de l'enseignement : www.laligue.org/
- Comité 21 : www.comite21.org/nos-actions/education-developpement-durable/agenda-21-scolaires/index.html
- Association nationale des conseils d'enfants et de jeunes : www.anacej.asso.fr/index.php
- Comenius, quand l'école s'ouvre à l'Europe (fiche ressource pour les collèges) www.europe-education-formation.fr/comenius.php
- Centre ressource du réseau SCEREN (volet enseignement secondaire) : www.cndp.fr/accueil.htm

POUR EN SAVOIR PLUS

- Site du Ministère de l'Éducation Nationale pour enseigner avec les TIC : www.educnet.education.fr
- Centre national de ressources civisme et démocratie www.cidem.org
- *Borgel Claude*, « L'accompagnement scolaire (ou e-learning) dans l'enseignement secondaire », *La revue de l'EPI*, n° 103, p. 99-138, 2001.



- *Inaudi Aude*, « L'accompagnement scolaire en ligne et les acteurs de l'institution scolaire », *Distances et Savoirs*, vol. 3, n° 3-4, p. 377-401, 2005.
- Karsenti Thierry, « Plus captivantes qu'un tableau noir : Comment les TIC peuvent-elles susciter la motivation des élèves ayant des difficultés d'apprentissage ? ». In *Forum provincial TIC-Adaptation scolaire*, 14 juin, 2004.
- Étude sur les usages des dispositifs TIC dans l'enseignement scolaire. *Rapport du MEN / SDTICE, STSI C1 la société Pragma en décembre 2006*. Paris : Educnet. En ligne : www.educnet.education.fr/chrgt/Etude_Usages_TICE2006.pdf
- *Bassy Alain-Marie, Dupuis Jean-Yves & Bérard Jean-Michel et al.*, L'accompagnement à la scolarité : Pour une politique coordonnée, équitable et adossée aux technologies de l'information et de la communication. Paris : Ministère de l'Éducation nationale, IGEN / IGAENR, 2006. En ligne : lesrapports.ladocumentationfrancaise.fr/BRP/064000467/0000.pdf
- Agence des usages des TICE www.agence-usages-tice.education.fr/index.htm
- Site internet Education à la citoyenneté de l'académie Nancy-Metz : www.ac-nancy-metz.fr/citoyen/esp/esp4.htm

LES OUTILS SELECTIONNES AVEC LE CRID

- Défends ta planète, Nicolas Hulot, DVD
- Eco-enquête, Planète sciences dossier pédagogique
- Planète en jeux, kit pédagogique sur l'empreinte écologique, WWF
- Le développement durable pourquoi? Good planet, site web et expositions
- Eco-conso, Fédération Léo Lagrange, jeu
- Pôle national de compétence en EEDD, site internet
- Portail Education Développement durable, site internet
- Site EDD de l'académie de Lille, site web : <http://www4b.ac-lille.fr/~edd>



Solidarités entre les Hommes

CONTEXTE

Les Hommes vivent sur une même planète mais une minorité d'entre nous consomment la plus grande partie des ressources disponibles. Or, appartenir à cette société mondiale implique d'entretenir des **liens de solidarité** avec l'ensemble de ses membres, afin de contribuer à la réduction des inégalités existantes.

Aujourd'hui, les actions de solidarité interviennent à différentes échelles : depuis notre famille, jusqu'à l'international, en passant par notre école, notre travail et notre ville.



Le collège, acteur central de notre société, a un rôle fort à jouer en termes de solidarité. Ce rôle est inscrit dans les textes avec notamment la vie au sein des établissements **d'un Conseil d'Education à la Santé et à la Citoyenneté**.

Le collège est en effet disposé à **sensibiliser ses élèves** à la notion de solidarité en menant des projets pédagogiques mais il est surtout légitime pour promouvoir toute action de solidarité entre ses murs et sur son territoire.

DES PISTES A EXPLORER, A SUIVRE... OU LES LEVIERS POSSIBLES....

Apprentissage de la notion de « solidarité »

En matière d'apprentissage des solidarités, et pour transmettre une vision globale, les enseignants disposent de peu d'outils pour intervenir eux-mêmes en cours. Les associations du territoire peuvent se révéler être des **experts** dont les interventions en classe peuvent apporter un autre regard sur des thématiques complexes telles que la solidarité internationale, la lutte contre les discriminations, l'intégration de personnes handicapées, la lutte contre l'illettrisme... De plus, développer de tels partenariats est un moyen dont le collège dispose pour **créer des liens avec des acteurs du territoire** souvent peu connus.



Développer des actions de solidarité internationale

Lorsque des actions de solidarité internationale sont engagées dans le collège, il s'avère nécessaire de prévoir en amont une **méthodologie d'évaluation** qui permette d'assurer un suivi et de communiquer sur les **impacts sociaux ou environnementaux générés**. En effet, ces actions de solidarité doivent s'inscrire dans la **durée** et leurs **effets positifs** doivent largement être communiqués. Les dynamiques d'échanges peuvent en outre être privilégiées aux contacts unilatéraux. Enfin, ces actions spécifiques sont l'occasion d'un travail interdisciplinaire : sciences, histoire, géographie, langues, expression écrite, arts plastiques, éducation civique...

Et la solidarité au sein du collège

Une fois la notion de solidarités définie, il est important que les élèves assimilent que cette thématique ne concerne pas seulement des actions internationales mais qu'elle s'applique d'abord **au sein même du collège**. Pour ainsi favoriser un climat de solidarité entre les élèves, il peut être envisagé la formation de binômes pour **accompagner les élèves en difficulté**. Ainsi, en cas de besoin, chaque élève en situation de handicap peut être soutenu par l'un ou plusieurs de ses camarades. Des binômes peuvent également être mis en place dans le cadre d'absences justifiées pour la transmission de cours ou de devoirs à la maison.



VERS QUI SE TOURNER ?

- Département du Nord : www.cg59.fr
- Centre de Recherche et d'Information sur le Développement : www.crid.asso.fr
- Programme COMENIUS d'échange et de coopération entre les établissements scolaires en Europe : www.europe-education-formation.fr/comenius.php
- Programme ERASMUS visant l'accroissement du volume de la mobilité étudiante et enseignante en Europe ainsi que du volume de la coopération multilatérale entre établissements d'enseignement supérieurs : www.europe-education-formation.fr/erasmus.php
- P.A.P.I.E.S. : Projet Académique de Prévention de l'Illettrisme dans l'enseignement secondaire. www2.ac-lille.fr/mdl/



- Centre académique pour la scolarisation des nouveaux arrivants et des enfants du voyage (CASNAV) : www.ac-lille.fr/pedagogie/casnav/presentation.cfm
- Cap Solidarités, association d'appui aux initiatives de solidarité internationale en Nord Pas de Calais www.capsolidarites.asso.fr

POUR EN SAVOIR PLUS

- Agence nationale pour la cohésion sociale et l'égalité des chances : www.lacse.fr
- Agence nationale de lutte contre l'illettrisme - www.anlci.gouv.fr/index.php?id=nordpasdecals
- Elevages sans frontières, association de Solidarité Internationale à but non lucratif, aide des familles rurales victimes de malnutrition dans les pays en développement à mieux se nourrir et à acquérir une autonomie durable grâce à l'élevage. www.elevagessansfrontieres.org
- Comité français pour la solidarité internationale "Agir durablement contre la faim", www.cfsi.asso.fr
- Centre Régional de Documentation et d'Information pour le Développement et la Solidarité Internationale crdtm.canalblog.com
- Banque de matériel médical pour la Solidarité Internationale www.humatem.org
- www.ritimo.org : Réseau d'information et de documentation pour le développement durable et la solidarité internationale.
- Portail Francophone de la Solidarité Internationale Humanitaire, droits de l'homme, développement, coopération, commerce équitable, insertion : www.portail-humanitaire.org
- FCI - France Coopération Internationale. Structure publique d'appui aux opérateurs nationaux ; promotion de l'expertise française dans les missions de coopération et de développement. www.fci.gouv.fr

DES RESSOURCES

- Centre international des droits de l'Homme Sélestat - Outils pédagogiques et expositions sur le thème de la tolérance, les droits de l'Homme : www.cidh.net
- Association « Pas d'école, Pas d'avenir » ; ressource pédagogiques pour favoriser l'éducation pour tous. www.pasdecolepasdavenir.org/index.php
- La ligue de l'enseignement - expositions, dossiers pédagogiques sur le thème du racisme www.laligue.org



LES OUTILS SELECTIONNES AVEC LE CRID

- La route du coton, Artisans du monde, jeu
- Aliment'erre du CP à la 5ème
- Aliment'erre de la 4ème au BTS
- A table/Alliance Sud, DP et affiches
- Nourrir la planète, C'est pas sorcier, DVD



DES PASSERELLES PEDAGOGIQUES

La notion de solidarité en 4ème et 5ème

	GEOGRAPHIE	EDUCATION CIVIQUE	EDUCATION MUSICALE
5ème	<p>Des sociétés inégalement développées</p> <p>Thème 1. Des inégalités devant la santé</p> <p>Thème 2. Des inégalités devant l'alphabétisation</p> <p>Thème 3. Des inégalités devant les risques</p> <p>Thème 4. La pauvreté dans le monde</p>	<p>Une action solidaire</p> <p>Action collective à finalité de solidarité</p>	<p>Percevoir la musique, construire une culture</p> <p>Relier les musiques aux faits de société, aux situations géographiques</p>
4ème	<p>Les territoires dans la mondialisation</p> <p>Thème 3. Les pays pauvres - connexion aux deux autres thèmes : « Les Etats-Unis » « et Les pays émergents »</p> <p>La mondialisation</p> <p>Thème 1. la mondialisation et la diversité culturelle</p> <p>Thème 2 .la mondialisation et ses contestations</p>		<p>Modes éphémères et enjeux commerciaux</p> <p>Reconnaître les styles musicaux</p>



Santé, bien-être et qualité de la vie

CONTEXTE

L'environnement, pris dans son sens le plus large, englobe le cadre de vie et de travail ainsi que l'environnement proche dans lequel on évolue au quotidien (maison, bureaux, classes...).

L'environnement a un impact mesuré sur la santé.

On sait aujourd'hui que la dégradation des conditions environnementales accroît de façon significative les problèmes sanitaires. La France injecte plus de 10 % de son PIB dans les domaines de la santé ce qui place les conditions environnementales, la santé et le bien être au centre des préoccupations des décideurs.



De nombreuses thématiques sont liées à la problématique de la préservation d'un bon état de santé :

- qualité de l'air intérieur (produits d'entretien, fumées, chauffage, matériaux de construction et de décoration...),
- émissions de polluants et de particules (transports, industries...),
- alimentation (pesticides, fongicides, insecticides, produits hors-saison à faible valeur nutritionnelle, obésité...),
- pratique régulière de l'exercice physique (sédentarisation...),
- prévention des pratiques addictives (tabac, alcool, médicaments, cannabis, troubles des conduites alimentaires, cyberdépendance ...),
- hygiène (lavage de main, brossage de dents...),
- lutte contre le stress, rapport aux risques, liens sociaux et solidarités...

En participant activement au développement des compétences psycho-sociales (susciter l'esprit critique, la capacité à la prise de décision et à la résolution de problème, aider à la gestion des émotions et du stress.....) et à l'estime de soi, un établissement peut **préserver et améliorer la santé** et **favoriser le bien être et la qualité de la vie** pour tous. Le collège peut ainsi **sensibiliser tous les élèves, les parents ainsi que l'ensemble de la communauté éducative** aux bonnes pratiques à reproduire au quotidien, chez soi et à l'extérieur.



DES PISTES A EXPLORER, A SUIVRE... OU LES LEVIERS POSSIBLES...

Mettre en place un projet intégrant la sphère « sport et santé » dans la perspective d'améliorer l'hygiène de vie

Dans un collège, il est très pertinent d'associer les actions visant à la fois l'éducation et la promotion pour une meilleure alimentation avec des actions de promotion de l'exercice physique et de la protection de la santé, les thématiques étant étroitement liées et articulées autour de la notion de bien-être.

Ce peut-être l'occasion de sensibiliser plus largement jusqu'aux parents d'élèves en initiant, par exemple, des **temps de communication spécifiques** lors de réunions parents-professeurs ou lors de portes-ouvertes. De tels projets peuvent s'appuyer sur les nombreuses campagnes d'information existantes au niveau national.

Intégrer des produits issus de l'agriculture biologique dans les repas

Le collège, en charge de la demi-pension, peut en effet intégrer des aliments issus de l'agriculture biologique dans sa préparation de repas (pain, pommes par exemple) ou intégrer des repas 100% bio de temps en temps. L'offre ne permettant pas aujourd'hui d'envisager du 100% bio toute l'année, l'objectif de ces actions est de sensibiliser aux bienfaits des produits issus de l'agriculture biologique sur la **santé et sur l'environnement**.

Si l'intégration de tels produits s'avère complexe, il est recommandé de se rapprocher d'autres établissements

pour envisager des **commandes groupées** ou de s'orienter sur des producteurs locaux et d'axer la sensibilisation sur les fruits et légumes de saison.



Promouvoir l'intervention des structures spécialisées du Département (Pôle prévention des addictions - EPICéA) et des associations locales

Lorsqu'il s'agit de traiter en cours des sujets complexes tels que la prévention des pratiques addictives ou la contraception, les enseignants peuvent nécessiter de connaissances, de savoir-faire ou d'outils pédagogiques adaptés pour renforcer les compétences de leurs élèves et faire passer les messages de manière efficace. Des structures spécialisées du Département ainsi que certaines associations du territoire, expertes et outillées, peuvent être sollicitées régulièrement dans les collèges pour



apporter au corps enseignant les aptitudes nécessaires pour pouvoir aborder ces thématiques

VERS QUI SE TOURNER ?

- Département du Nord : www.cg59.fr
- Le pôle de prévention des addictions (EPICéA) est un service de santé publique du département du Nord qui propose des formations et de l'accompagnement méthodologique au montage de projet de prévention www.epicea.cg59.fr
- Instance Régionale d'Education et de Promotion de la Santé du Nord-Pas de Calais : www.cres-npdc.org
- INPES, Institut National de Prévention et d'Education à la Santé, l'Inpes conduit des programmes de prévention et d'éducation pour la santé qui s'inscrivent dans le cadre plus général des politiques de santé publique www.inpes.sante.fr
- Académie de Lille, chargé de mission nutrition www.ac-lille.fr/informations/sante_nutrition/default.cfm

POUR EN SAVOIR PLUS

Alimentation

- Publication du CERDD, mettez du bio dans votre cantine www.cerdd.org/IMG/pdf/FR_bio.pdf
- Groupe permanent d'études des marchés de denrées alimentaires : guides et fiches techniques pour chaque type de produit, très pratiques pour l'acheteur en restauration collective - www.minefi.gouv.fr/daj/guide/gpem/table.html
- AFSSA, document élaboré dans le cadre du Programme national nutrition-santé « La santé vient en mangeant, le guide alimentaire pour tous », septembre 2002
- INPES, document élaboré dans le cadre du Programme national nutrition-santé « La santé vient en bougeant, le guide nutrition pour tous », septembre 2004
- Programme National Nutrition Santé www.mangerbouger.fr
- Réchauffement climatique : combien de gaz à effet de serre dans votre assiette ? <http://www.manicore.com/documentation/serre/assiette.html>

Contraception et IST

- Mouvement Français pour le Planning Familial www.planning-familial.org/
- Sida Info Service www.sida-info-service.org
- Site internet de la campagne de prévention « Une IST, ce n'est pas... » www.info-ist.fr



- Carrefour d'Initiatives Et de Réflexions pour les Missions relatives à la vie affective et sexuelle CRIM et le Centre Régional d'Information et de Prévention du Sida CRIPS www.cirm-crips.org

Drogues et toxicomanies

- EPICéA « Guide pratique pour connaître les dépendances » Savoir pour prévenir
- MILDT Mission Interministérielle de Lutte contre la drogue et la toxicologie www.drogues.gouv.fr/
- *Collaboration de l'INPES et de la MILDT « Drogues : savoir plus, risquer moins, drogues et dépendances, le livre d'information », avril 2000*
- *Observatoire français des drogues et des toxicomanies. Drogues et dépendances, données essentielles, Paris, La Découverte, 2005.*
- *Lowenstein W. Ces dépendances qui nous gouvernent : comment s'en libérer? Paris, Calmann-Lévy, 2005.*
- *Hervé F. Les drogues et addictions. Réponses à 100 idées toutes faites sur l'alcool, le tabac, le cannabis... Paris, Flammarion, 2004.*
- *INPES « Drogues et dépendances, le livre d'information »*
- Site du Ministère de la Santé, qui propose plusieurs coffrets pédagogiques pour enfants et adolescents www.tabac-info-service.fr
- L'association classes non fumeurs organise des concours à l'attention des élèves www.classesnonfumeurs.org
- Office Français de prévention du Tabagisme www.ofta-asso.fr
- Comité National de Lutte contre le Tabagisme www.cnct.org
- Association les droits des non fumeurs dnf.asso.fr
- Observatoire régional de la santé Nord Pas de Calais www.orsnpdc.org

Général

- DRASS Nord Pas de Calais nord-pas-de-calais.sante.gouv.fr
- Institut de veille sanitaire (InVS) : www.invs.sante.fr
- CRAM Nord Pas de Calais www.cram-nordpicardie.fr

DES RESSOURCES

- « J'aime manger, j'aime bouger » à destination des cinquièmes, Eduscol, rubrique Education à la nutrition eduscol.education.fr
- Le pôle de prévention des addictions (EPICéA) du département du Nord dispose d'un centre de ressources (livres, cdrom, jeux, outils, DVD, formation et découverte d'outils de prévention etc.....) ouvert aux professionnels et au grand public. Il est situé 24 bd Carnot bâtiment « Les Caryatides » 1er étage à LILLE .



LES OUTILS SELECTIONNES AVEC LE CRID

- La santé vient en mangeant, C'est pas sorcier, DVD
- Mallette franco-belge d'outils pédagogiques sur l'alimentation/MRES, Réseau IDée

DES PASSERELLES PEDAGOGIQUES

Entrées de programmes pour aborder la santé en 5^{ème}

	SVT	PHYSIQUE CHIMIE	GEOGRAPHIE	EPS	LANGUES VIVANTES
5^{ème}	<p>Fonctionnement de l'organisme et besoin en énergie</p> <p>La production d'énergie nécessaire au fonctionnement des organes</p> <p>La digestion des aliments et le devenir des nutriments</p> <p>L'élimination des déchets de la nutrition</p>	<p>Mélanges et corps purs</p> <p>Prévention des risques liés à la consommation d'alcool et aux apports nutritionnels</p> <p>L'eau dans notre environnement</p>	<p>II. Des sociétés inégalement développées</p> <p>Thème 1. Des inégalités devant la santé</p> <p>III. Des hommes et des ressources</p> <p>Thème 1. La question des ressources alimentaires</p> <p>La sécurité alimentaire</p> <p>Thème 4. Ménager l'atmosphère</p> <p>La qualité de l'air</p>	<p>L'éducation à la santé et à la gestion de la vie physique et sociale</p>	<p>Lecture et compréhension de langue</p> <p>Aspects Culturels</p>



Thématiques et pistes d'améliorations	<input checked="" type="checkbox"/>
Eco-construction et éco-réhabilitation	<input type="checkbox"/>
• Organiser une visite du collège	<input type="checkbox"/>
• Communiquer sur les opérations de réhabilitation	<input type="checkbox"/>
• Visiter des collèges en démarche HQE	<input type="checkbox"/>
• Demander des interventions de professionnels du bâtiment en classe	<input type="checkbox"/>
Protection de la biodiversité	<input type="checkbox"/>
• Utiliser des écoproduits pour l'entretien des locaux	<input type="checkbox"/>
• Privilégier une gestion différenciée des espaces verts	<input type="checkbox"/>
• Promouvoir tout aménagement en faveur de la biodiversité dans le collège	<input type="checkbox"/>
Commande responsable et sensibilisation à la consommation	<input type="checkbox"/>
• Envisager la commande groupée de produits issus du commerce équitable, de produits respectueux de l'environnement	<input type="checkbox"/>
• Optimiser les demandes de fournitures scolaires par rapport aux besoins réels des élèves dans l'année	<input type="checkbox"/>
• Réactiver les coopératives d'achats des livres et fournitures scolaires	<input type="checkbox"/>
• Sensibiliser les élèves à l'achat d'objets utiles et pas forcément de marques	<input type="checkbox"/>
Eco-mobilité	<input type="checkbox"/>
• Sensibilisation à l'utilisation du vélo	<input type="checkbox"/>
• Faciliter le covoiturage	<input type="checkbox"/>
• Accompagner les initiatives de pédibus	<input type="checkbox"/>
• Favoriser l'utilisation des transports en commun	<input type="checkbox"/>
Maîtriser les consommations de fluides (eau et énergie)	<input type="checkbox"/>
• Réduire les consommations d'énergie	<input type="checkbox"/>
• Promouvoir les énergies renouvelables	<input type="checkbox"/>
• Préserver les ressources en eau	<input type="checkbox"/>
Gestion des déchets	<input type="checkbox"/>
• Sensibiliser à la gestion des déchets	<input type="checkbox"/>
• Réduire la production de déchets à la source	<input type="checkbox"/>
• Favoriser le réemploi	<input type="checkbox"/>
• Favoriser le recyclage des déchets	<input type="checkbox"/>



Thématiques et pistes d'améliorations	<input checked="" type="checkbox"/>
• Mettre en place le tri individuel au restaurant	<input type="checkbox"/>
Vivre ensemble	<input type="checkbox"/>
• Renforcer les outils de communication	<input type="checkbox"/>
• Apprendre à connaître le collègue	<input type="checkbox"/>
• Organiser une semaine éco citoyenne	<input type="checkbox"/>
• Amélioration du site internet du collège	<input type="checkbox"/>
Solidarité entre les Hommes	<input type="checkbox"/>
• Apprentissage de la notion de « solidarités »	<input type="checkbox"/>
• Les actions de solidarité internationale	<input type="checkbox"/>
• Les actions de solidarité au sein du collège	<input type="checkbox"/>
Santé et bien-être	<input type="checkbox"/>
• Mettre en place un projet intégré santé-sport	<input type="checkbox"/>
• Intégrer des produits issus de l'agriculture biologique dans les repas	<input type="checkbox"/>
• Promouvoir l'intervention d'associations locales	<input type="checkbox"/>



CONTACTS

Département du Nord

Direction de l'Enseignement
51 avenue Gustave DELORY
59 047 Lille
frederique.sonnet@cg59.fr
Tel : 03.59.73.60.27

Rectorat de l'Académie de Lille

20 rue Saint-Jacques BP 709
59033 Lille
Tel : 03.20.15.60.00

CAUE du Nord

98 Rue des Stations
59000 Lille
b.auxent@caue-nord.com
Tel : 03.20.57.67.67

Centre Régional d'Information et de Documentation

Maison Régionale de l'Environnement et des Solidarités

23 Rue Gosselet
59000 Lille
Tel : 03.20.52.12.02

Les référents territoriaux du Département

LILLE-OUEST

Isabelle BOONE

Centre Vauban
Bâtiment DOUAI
4ème étage
199/201 rue Colbert
59000 LILLE
Direct : 03.59.73.88.72
Fax : 03.59.73.88.77

LILLE-NORD

FLANDRE INTERIEURE

Marie-Françoise CARVAL

20 rue de la Toison d'Or
59650 VILLENEUVE D'ASCQ
Direct : 03.59.73.93.82
Fax : 03.59.73.93.80

LILLE-EST

Chantal DESMARETS

20 rue de la Toison d'Or
59650 VILLENEUVE D'ASCQ
Direct : 03.59.73.93.63
Fax : 03.59.73.93.64

AVESNES

Frédéric BETTIGNIES

UT AVESNES
64 rue Léo Lagrange
59365 AVESNES SUR HELPE Cedex
Direct : 03.59.73.10.55
Fax : 03.59.73.10.64

CAMBRAI

Anne-Claude MOREAU

Point Relais Service
1/27 place Notre Dame
59400 CAMBRAI
Direct : 03.27.74.29.54
Fax : 03.27.74.36.55

DOUAI

Anne-Claude MOREAU

ZI de Douai Dorignies
321 rue Maurice Caullery
BP 364
59351 DOUAI
Direct : 03.27.08.60.20
Fax : 03.27.08.60.39

DUNKERQUE

Henri-Pierre DESITTER

183, rue de l'Ecole Maternelle
Zone des 3 Ponts
59240 DUNKERQUE Cedex
Direct : 03.59.73.42.75
Fax : 03.59.73.42.70

VALENCIENNES

Liliane JOLY

8, rue des Brèches
BP 422
59322 VALENCIENNES
Direct : 03.27.14.60.86
Fax : 03.27.33.15.04