

Le bâti comme

# composante de la forme urbaine

Lecelles

Phase 1 : secteur de la Campagne Habitée

Niveau 2

▶▶▶ Diagnostic raisonné du patrimoine bâti en Scarpe-Escout



avec le soutien financier de :



## > Objectifs du diagnostic raisonné

Le diagnostic raisonné du patrimoine bâti sur le territoire du Parc naturel régional Scarpe-Escaut correspond au premier axe d'action du Programme de préservation et de valorisation du patrimoine bâti élaboré en partenariat entre le Parc, la DRAC Nord-Pas-de-Calais et le CAUE du Nord. Celui-ci correspond au volet « connaissance » du programme et est complémentaire du deuxième axe portant sur l'animation du programme et l'accompagnement des projets.

Le diagnostic raisonné a pour but d'améliorer la connaissance du patrimoine bâti sur la campagne habitée afin de pouvoir :

- > définir ses caractéristiques majeures
- > cibler les priorités d'action
- > alimenter l'élaboration d'outils de communication
- > compléter les connaissances techniques nécessaires aux actions de restauration ou autres interventions de conseil.

Afin d'appréhender le patrimoine bâti dans toutes ses dimensions, ce diagnostic se décline en trois niveaux d'analyse correspondant à un emboîtement d'échelles :

- > niveau 1 : le patrimoine bâti comme composante du paysage
- > **niveau 2 : le patrimoine bâti comme composante de la forme urbaine**
- > niveau 3 : le patrimoine bâti comme élément architectural

Date : Octobre 2005

Chargés de mission :

Anne Braquet  
Christophe Rouvres  
Caroline Delmarle  
Damien Le Franc

## > Objectifs du niveau 2 : le patrimoine bâti comme composante de la forme urbaine

Ce cahier communal s'intègre dans le niveau 2 de la démarche d'inventaire raisonné du patrimoine bâti en Scarpe-Escaut.

Ce niveau d'étude propose d'aborder l'organisation du bâti au regard de sa répartition, sa forme, sa densité, ses fonctions, ses rapports bâtis / non bâtis... mais également de rechercher les caractères communs aux formes bâties, mettre en évidence leurs particularités et faire émerger des enjeux et des orientations en matière d'évolution urbaine.

Le cahier fait, à ce titre, partie d'un ensemble regroupant :

- > Dix cahiers communaux
- > Un document de synthèse, basé sur une comparaison des différentes analyses communales, qui permet d'identifier les tendances générales en terme d'enjeux et d'orientations pour l'évolution urbaine du secteur ainsi que de mettre en évidence les phénomènes urbains particuliers.

Avertissement : Certaines données d'analyse restituées dans ce document peuvent avoir évoluées depuis la date d'observation.



Association soutenue par le Conseil Général du Nord

Dossier n° 20010072 CAUE du Nord 98 rue des Stations - 59000 Lille - tél 03 20 57 67 67 - fax 03 20 30 93 40 - email caue59@caue59.asso.fr - site internet www.caue59.asso.fr

p 4 à 7

## Présentation

> Situation et ensemble bâti

> Caractéristiques générales et morphologie

p 8 à 11

## Les ambiances paysagères bâties

> Situation et définition

p 12 à 43

## Les sous-ensembles bâtis

> Situation et définition

> Le noyau

> Les autres sous-ensembles

p 44

## Informations générales

Plan de présentation

Lecelles



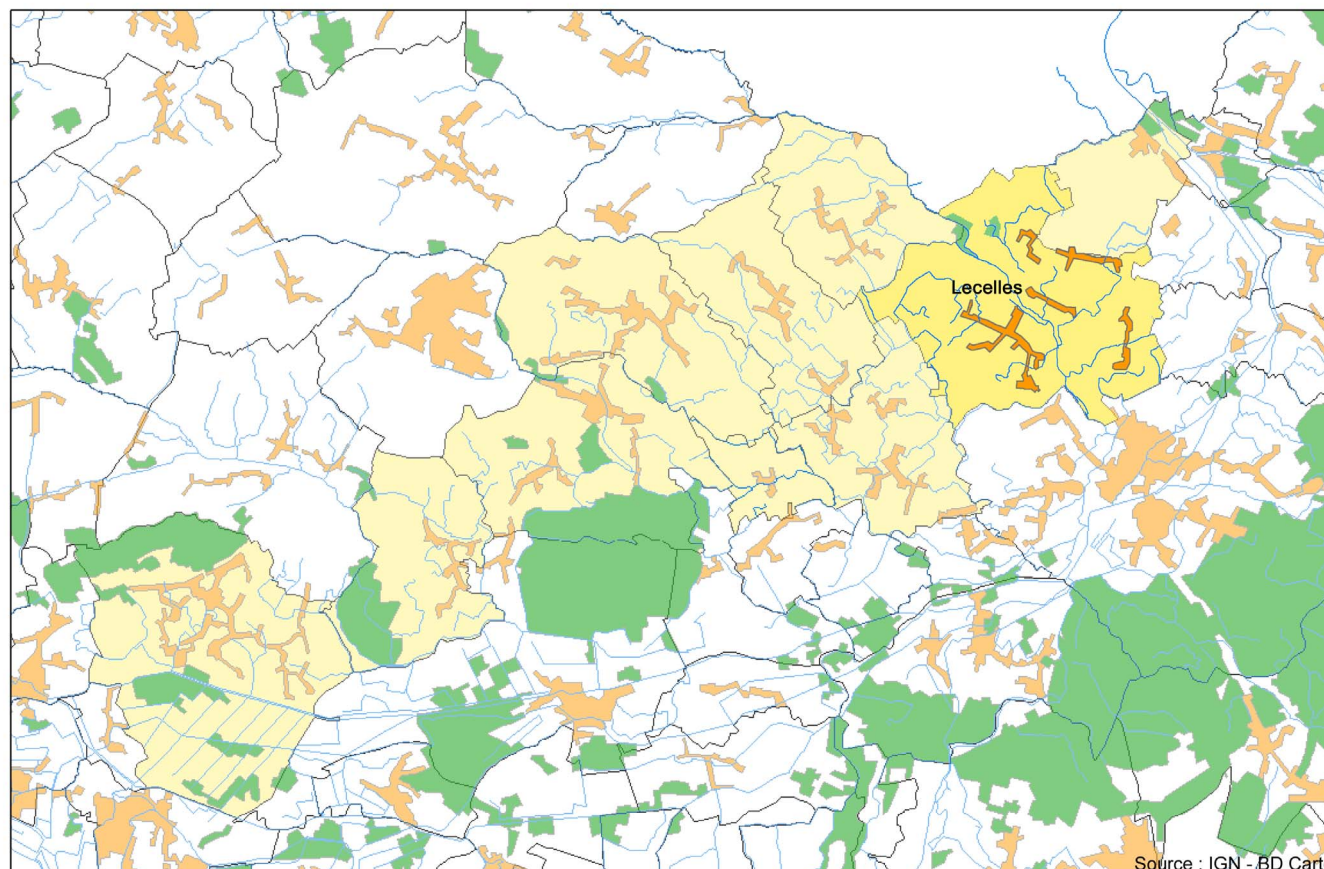
## > Situation

La campagne habitée dans le parc



Ces cartes permettent de replacer la campagne habitée (notre secteur d'étude) par rapport au territoire du Parc Naturel Régional, et plus particulièrement la commune de Lecelles au sein de cette campagne habitée.

Lecelles dans la campagne habitée

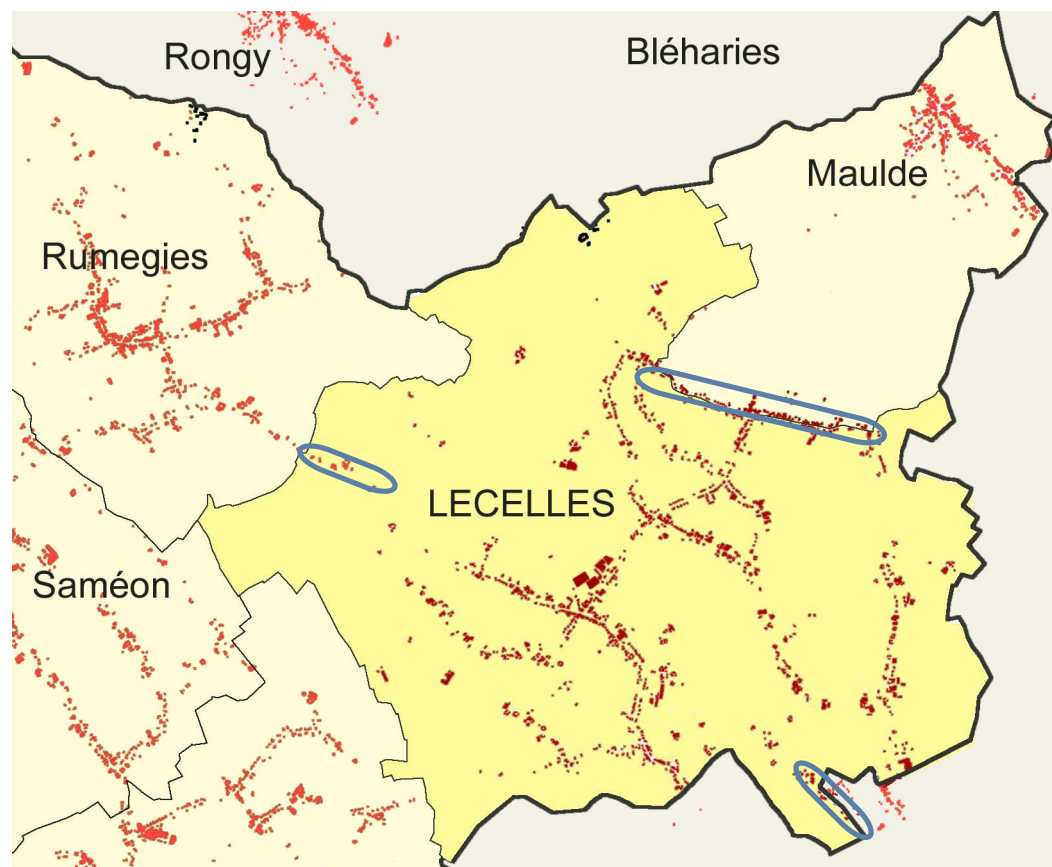


## > L'ensemble bâti

Sur les bases du découpage communal, nous définissons ici l'ensemble bâti sur la commune de Lecelles. Il s'agit ici de bien identifier un ensemble bâti cohérent. Ainsi les limites administratives sont parfois dépassées afin d'appréhender et d'assurer la cohérence des continuités bâties existantes ainsi que celle des étapes suivantes de l'analyse.

Dans le cas de Lecelles, on observe que :

- les constructions situées au nord-est, appartenant à la commune de Maulde, seront prises en compte dans cette analyse. Eloignées du reste du village de Maulde, elles s'inscrivent dans la continuité de la rue de Chorette.
- Les fermes situées au nord-ouest, au Poquin, sont à l'inverse retirées du périmètre d'étude, dans la mesure où elles font partie de la continuité urbaine de Rumegies.
- Les maisons alignées sur rue au sud-est de la commune en allant vers Saint-Amand-les-Eaux ne sont pas reprises dans cette analyse.



Source: © CAUE du Nord

> Caractéristiques générales et coupes morphologiques

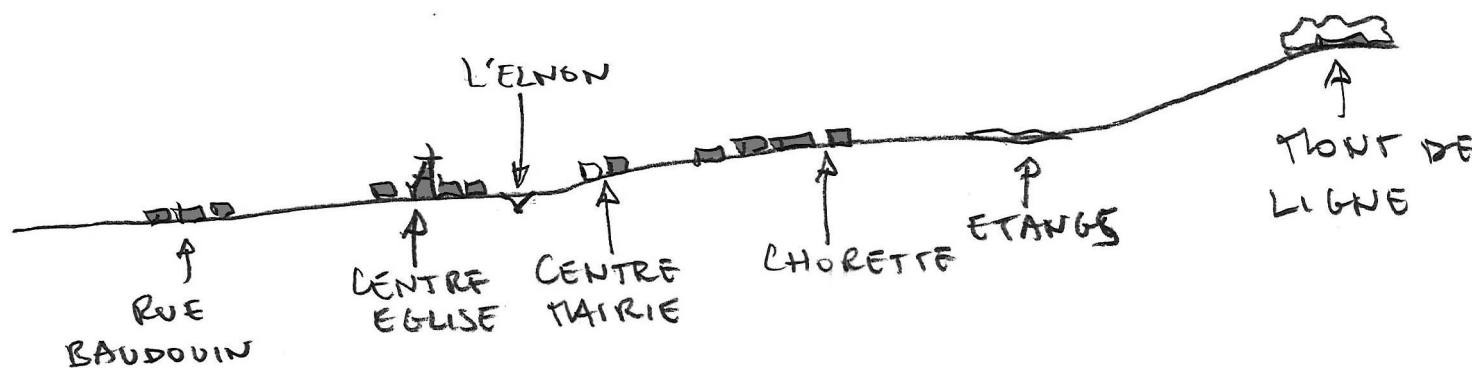
Lecelles se situe à l'est de la « Campagne Habitée », dans un territoire qui préfigure la plaine humide de la Scarpe et qui est traversé par l'Elnon. Au nord, à l'approche du Mont de Ligne et de la frontière, là où le bâti est moins présent, le relief devient un peu plus marqué.

TOPOGRAPHIE				HYDROGRAPHIE				OCCUP. SOL VÉGÉTALE				FORMES URBAINES				DENSITE DU BATI			ACTIVITES DOMINANTES																									
Plateau	Plaine	Butte	Crête	Versant	Fond de vallée	Rivière	Canal	Fleuve	Douves	Ruisseau	Etang / Mare	Marais	Fossés	Grands mas-sifs forestiers	Massifs morcelés	Peupleraies	Bocage	Prairie	Cultures	Pépinières	Simple	Rue	Dédouble	En étoile	En T ou en Y	Hameaux	Ecart	Cordons bâtis	Etrements	Extensions	Isolés	Continu	Discontinu	Lâche	Agricole	Administrative	Commerciale	Industrielle / PME PMI	Touristique	Résidentielle				
																								0	7	3	3	4	18	N.Cb.Ex	Et													

Noyau N  
 Ecart Ec  
 Hameaux H  
 Extensions Ex  
 Isolés / secteur d'isolés I/ Si  
 Etrements Et  
 Cordon bâti Cb

hydrographie  
 occupation du sol  
 activités dominantes

Coupe Nord/Sud

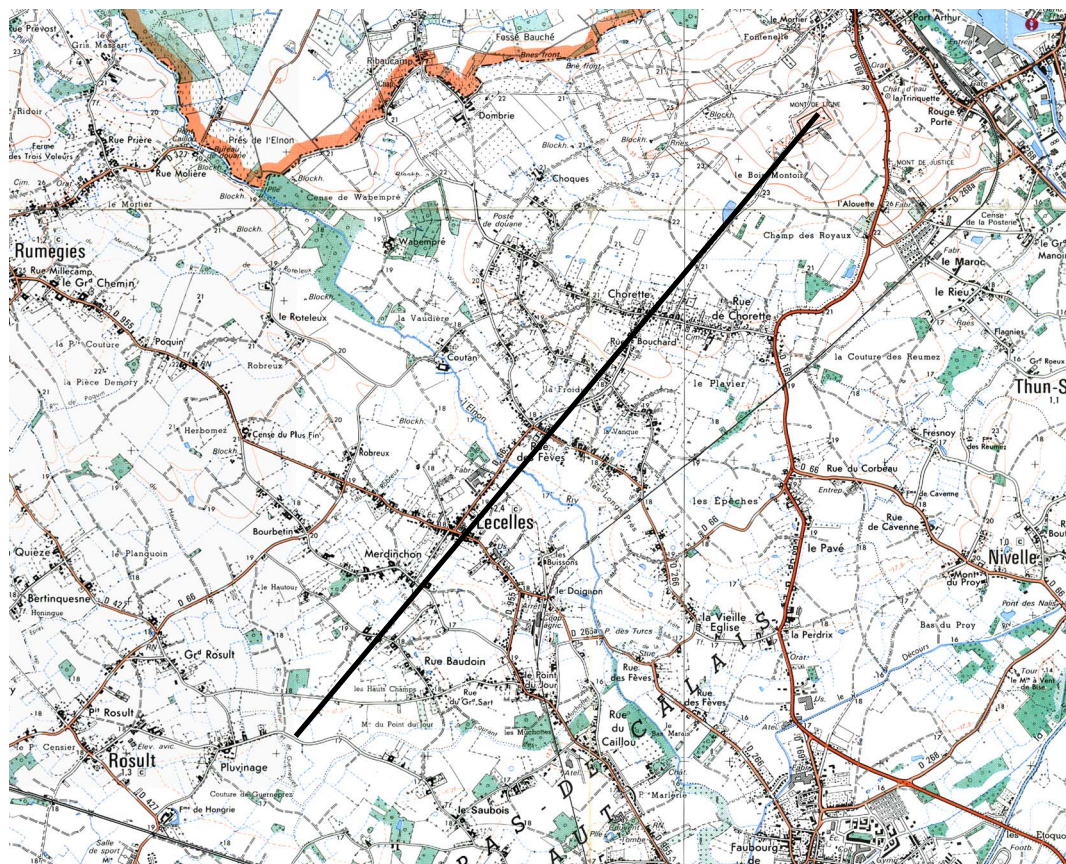


## > Territoire communal et traits de coupes

La coupe présentée ci-contre a été réperée sur la carte IGN :

- du nord au sud, elle montre le relief plus marqué du Mont de Ligne et l'implantation du bâti répartie sur l'ensemble du versant très plat qui mène à la Scarpe. Les rues y sont orientées parallèlement à l'Elnon.

Extrait de la carte IGN au 1.25000  
n°2605 Ouest «Saint-Amand-les-Eaux»  
Réduction au 1.50000



## > Situation des ambiances

Lecelles, située à l'est de notre secteur d'étude, forme un territoire assez ouvert dans l'ensemble. Trois ambiances se distinguent :

**Au Sud :** un bâti rural, plus lâche, avec présence de fermes, qui laisse des ouvertures sur la campagne. Le territoire y est assez ouvert, cultivé et humide.

**Au Nord-est :** un secteur au bâti dense, caractérisé par une ambiance bocagère.

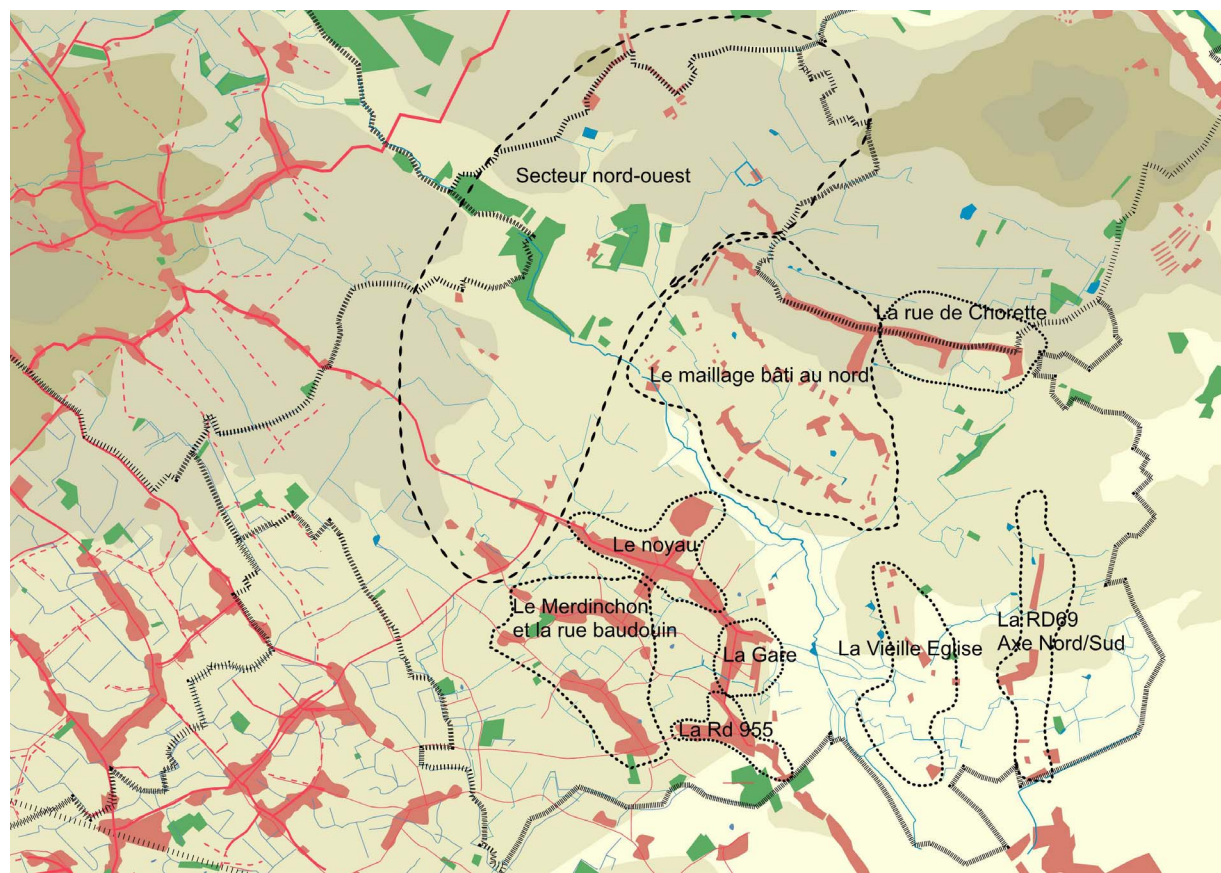
**Au Nord-ouest :** un secteur plus naturel avec du boisement, une ligne de forêt délimitant la frontière belge, et un réseau hydrographique ; ce qui donne une ambiance plus ouverte avec des peupleraies.

On se situe ainsi dans une ambiance de plaine en général, - mais aussi de plateaux, vers Chorette en direction de Maulde, où le relief est un peu plus marqué.

Le paysage est caractérisé par un bâti assez diffus, peu organisé. La présence de 2 noyaux, peu marqués, qui suivent une continuité de bâtis, complique la lecture du territoire. L'Elnon au centre du village marque la coupure avec le noyau bipolaire. Le réseau hydrographique est assez présent, incluant l'étang en lien avec la rue de Chorette.

On observe aussi de beaux secteurs ruraux liés à la qualité des fermes, soit regroupées, soit isolées.

Les principales ambiances bâties sont décrites ci-contre.





> La RD 69 - Axe Nord/Sud



Au lieu-dit "le Pavé", on observe une ambiance routière avec une structure bâtie régulière de grosses fermes, alignées d'un seul côté de la rue (pignons à rue) et faisant face au territoire ouvert du fond de la plaine de la Scarpe.

> Le secteur de la vieille église



Ce secteur situé au sud-est de la commune présente une ambiance de prairies avec quelques grosses fermes assez éparses le long des voies sinueuses et des constructions pavillonnaires, récentes et peu nombreuses.

> Du Merdinchon au centre



Dans ce secteur, il y a confrontation entre un tissu bâti ancien et régulier, créé dans un registre rural (le Merdinchon) et l'implantation massive d'habitat résidentiel sur une petite voie menant au coeur du village, créé cette fois-ci dans un registre de lotissement (clôtures PVC, haies horticoles...).

> La RD 955



Cette ambiance se retrouve au niveau des extensions périurbaines linéaires de Saint-Amand. L'aspect est routier, le bâti est pavillonnaire et "sans fin". Il n'y a aucune perception du territoire, et le refermeture des vues sur la voie crée un effet de "tunnel".

> Autour de la gare



Dans un contexte prairial et boisé encore bien présent et visible, cet ancien hameau a gardé son ambiance rurale constituée de grosses fermes assez proches de la petite voie adjacente au centre.

> Le noyau



C'est une séquence particulière sur le ruban routier de la RD955, à l'occasion d'un croisement avec plusieurs voies adjacentes, qui ont généré plus de densité bâtie et l'implantation de plusieurs équipements ou espaces publics : place de l'église, de l'école, commerces, église, ...

> Le maillage bâti au nord



Ce maillage correspond à plusieurs axes assez proches, au bâti de plus en plus continu, avec encore quelques percées visuelles sur l'intérieur des mailles, correspondant à un territoire ouvert et cultivé. Les axes bâtis sont accompagnés d'un cordon végétal qui ponctue la vision du linéaire construit. Leurs ambiances gardent une dominante rurale grâce à l'impact du bâti ancien et à une organisation simple et campagne des bas-côtés (bas-côtés enherbés, fossés, ...).

> Le secteur Nord-Ouest, autour de la frontière



C'est un secteur très ouvert et cultivé, avec un horizon très boisé de peupleraies et de pépinières aux abords de la frontière. On remarque quelques très grosses censes isolées qui sont en général implantées au milieu de leur domaine.

> La rue de Chorette

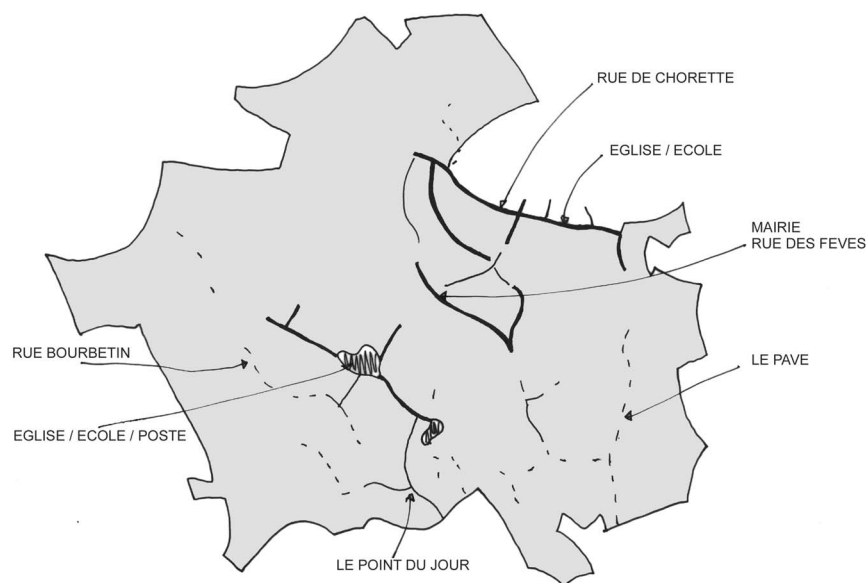


C'est une rue très présente, densément bâtie, à la structure ancienne qui fait la limite avec un territoire non bâti et boisé plus au nord en direction de Maulde. Cette rue donne un sentiment de hameau indépendant, presque autarcique, avec en son centre un temple.

## > Organisation générale du bâti

A partir de l'observation de terrain et en appui des cartes cadastrales, on repère et on définit des secteurs de formes, de densité et de nature différentes.

Lecelles présente une structure bâtie très étalée, généralement de manière linéaire le long des voies, sur l'ensemble du territoire communal. Seules les fermes situées au nord-ouest, là où le paysage devient plus ouvert et cultivé, s'inscrivent de façon plus isolée au milieu de leur territoire. Les équipements publics sont répartis dans deux secteurs : l'un plus important que l'on nommera noyau, organisé autour de l'axe qui mène à Saint-Amand, rassemble une école, l'église, le cimetière, la poste, la gare, quelques commerces, l'autre situé sur un carrefour entre la rue des Fèves et la rue Neuve rassemble la mairie, la salle des fêtes, une école et un commerce. Ces deux parties s'organisent de manière bipolaire.



## > Les sous-ensembles bâtis

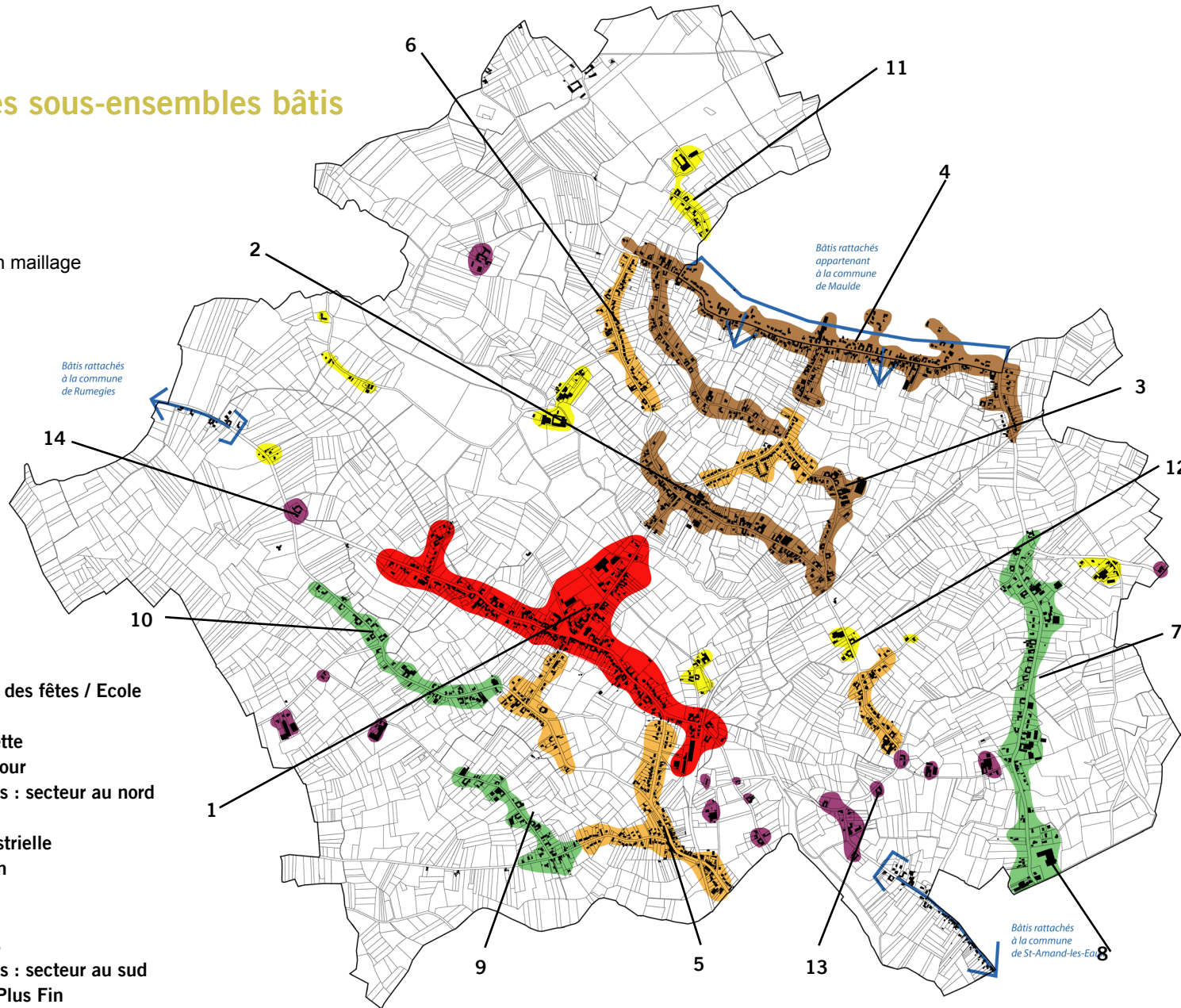
On a distingué ici 6 types de sous-ensembles de natures différentes :

- . le noyau (le centre, la mairie, le quartier de la gare)
- . le cordon bâti en maillage (rue de Chorette, la Vanque)
- . l'extension (le Point du Jour, rue des Fèves)
- . l'étirement (le Pavé, rue Baudoin, Bourbetin)
- . les isolés ( la cense du Plus Fin, une ferme et sa pépinière)
- . les écarts (les 3 fermes, Choques)

## > Carte des sous-ensembles bâtis

- Noyau
- Cordon bâti en maillage
- Extension
- Etirement
- Ecart
- Isolé

- 1 - Noyau
- 2 - Mairie / Salle des fêtes / Ecole
- 3 - La Vanque
- 4 - Rue de Chorette
- 5 - Le Point du Jour
- 6 - Rue des Fèves : secteur au nord
- 7 - Le Pavé
- 8 - La zone industrielle
- 9 - Rue Baudouin
- 10 - Bourbetin
- 11 - Choques
- 12 - Les 3 Fermes
- 13 - Rue des Fèves : secteur au sud
- 14 - La cense du Plus Fin



Source: PGN © Département du Nord, <<Origine Cadastre. © Droits de l'Etat Réservés.>>



## Les sous-ensembles bâtis

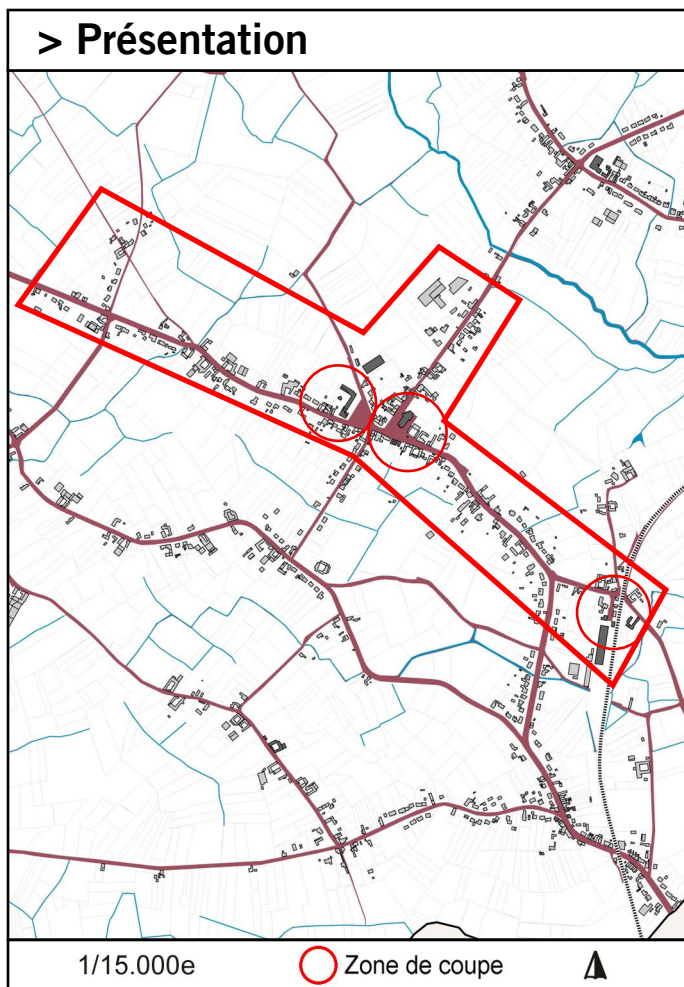
&gt; Situation et définition

&gt; Le noyau

&gt; Les autres sous-ensembles

Partie(s) principale(s) d'un village, d'un bourg ou d'une ville marquée(s) par une concentration du bâti et regroupant l'essentiel de la vie communautaire (mairie, église, ...).

## &gt; Présentation

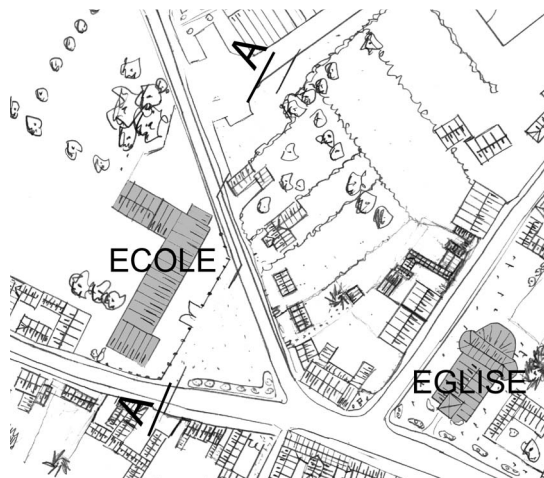


Le noyau constitue la partie bâtie la plus dense et continue de l'organisation de Lecelles. Il se déroule de manière linéaire le long de la RD 955, depuis l'entrée ouest aux abords du Robreux, jusqu'au secteur proche de la gare à l'est, en passant par le lieu le plus central autour des équipements publics, l'école, l'église, ... C'est au niveau de ce dernier secteur que s'accroche la rue Neuve, créée pour rejoindre la rue des Fèves, située plus au nord au-delà de l'Elon. De l'autre côté, au sud, une extension pavillonnaire s'étend vers le secteur du Merdinchon. D'une manière générale, le bâti offre un effet de rue malgré ses disparités de volume ou d'alignement. Par ailleurs, il ne s'étend pas en épaisseur mais à l'arrière, directement en contact avec le territoire agricole.

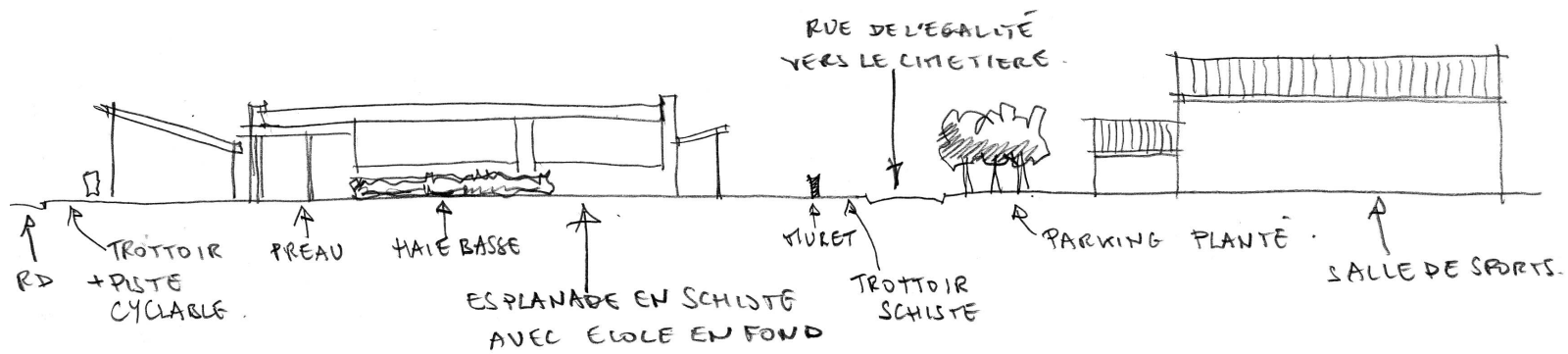
## → ENJEUX

- . Un traitement plus qualitatif des espaces publics aux abords de l'école et de l'église permettrait de mieux marquer la centralité de Lecelles, et de valoriser les équipements.
- . Privilégier les constructions en front de rue, le long de la RD 955, afin de conforter l'effet de rue, qui distingue ce sous-ensemble des autres voies au caractère plus rural.

## > Autour de l'école



Organisé autour du carrefour de la RD 955 et de la rue Neuve, le cœur de la commune se manifeste par la présence des équipements publics, de commerces et par des élargissements de l'espace traités sous forme de place ou de parvis. Toutefois, la largeur et le traitement de la voirie contribuent à donner à ce lieu un aspect particulièrement routier au détriment d'une image villageoise. Les constructions de nature et d'époque assez variées (maisons anciennes de tailles différentes, école, église, salle de sports, ...) ne permettent pas non plus de donner une impression d'ensemble.



## Les sous-ensembles bâtis

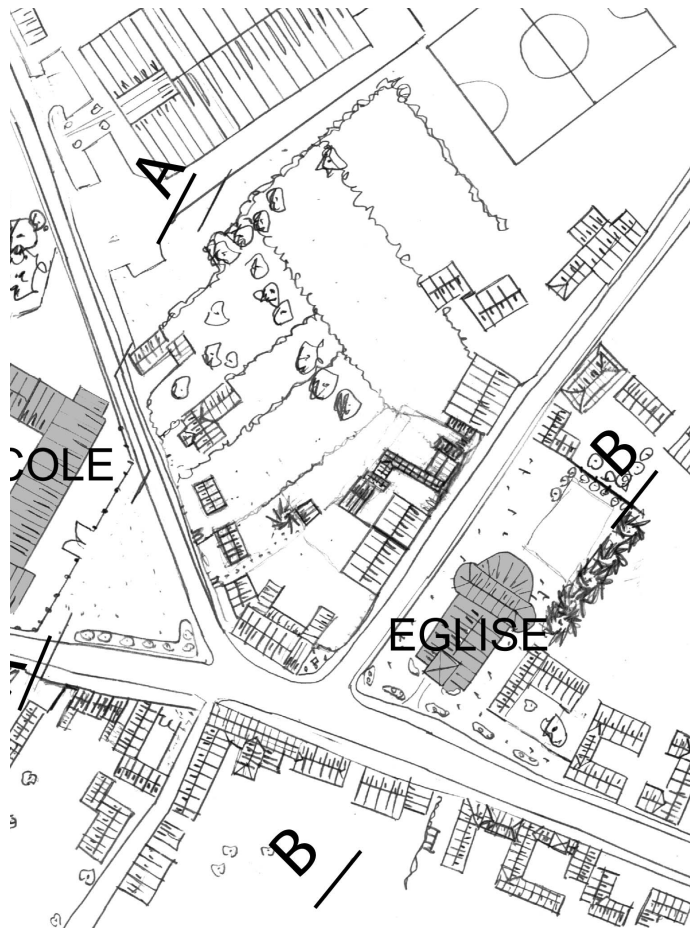
&gt; Situation et définition

&gt; Le noyau

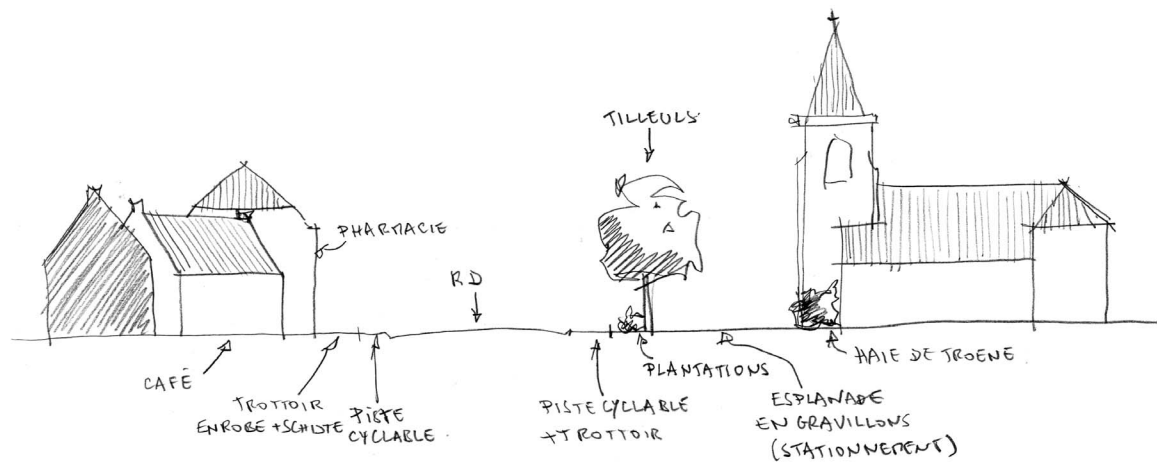
&gt; Les autres sous-ensembles

Partie(s) principale(s) d'un village, d'un bourg ou d'une ville marquée(s) par une concentration du bâti et regroupant l'essentiel de la vie communautaire (mairie, église, ...).

## &gt; Autour de l'église

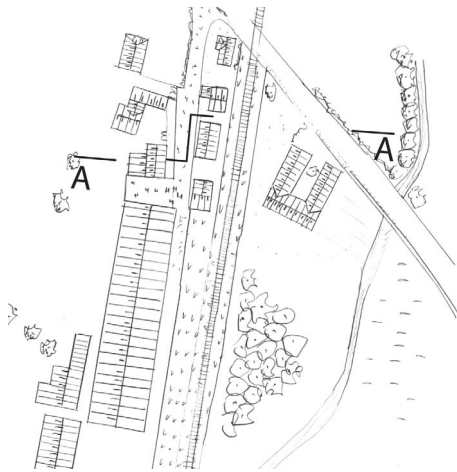


Organisé autour du carrefour de la RD 955 et de la rue Neuve, le coeur de la commune se manifeste par la présence des équipements publics, de commerces et par des élargissements de l'espace traités sous formes de place ou de parvis. Toutefois, la largeur et le traitement de la voirie contribuent à donner à ce lieu un aspect particulièrement routier au détriment d'une image villageoise. Les constructions de nature et d'époque assez variées (maisons anciennes de tailles différentes, école, église, salle de sports, ...) ne permettent pas non plus de donner une impression d'ensemble.

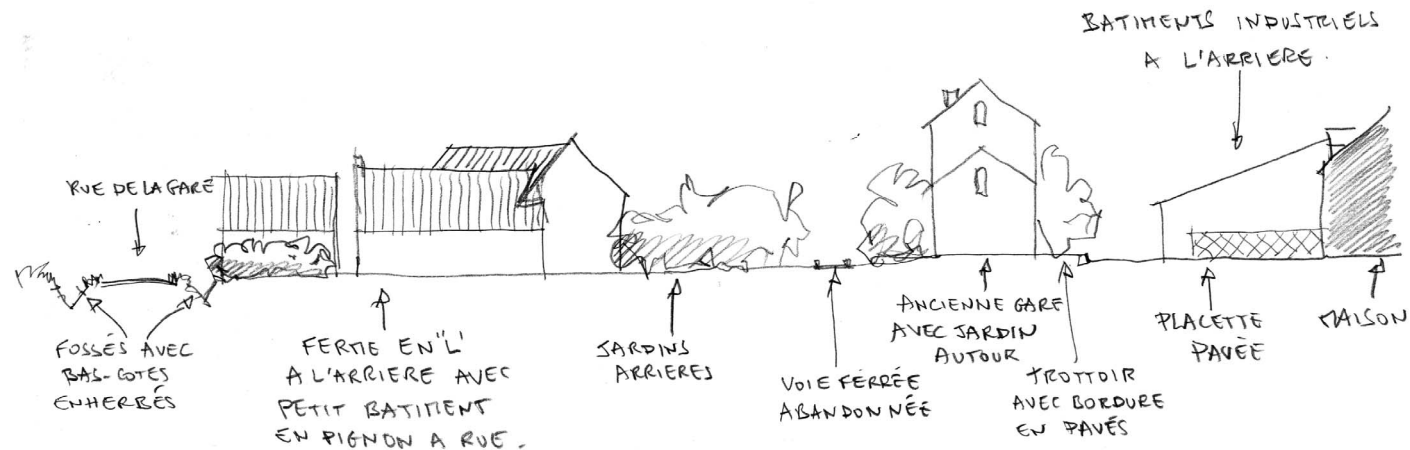




## > Le quartier de la gare

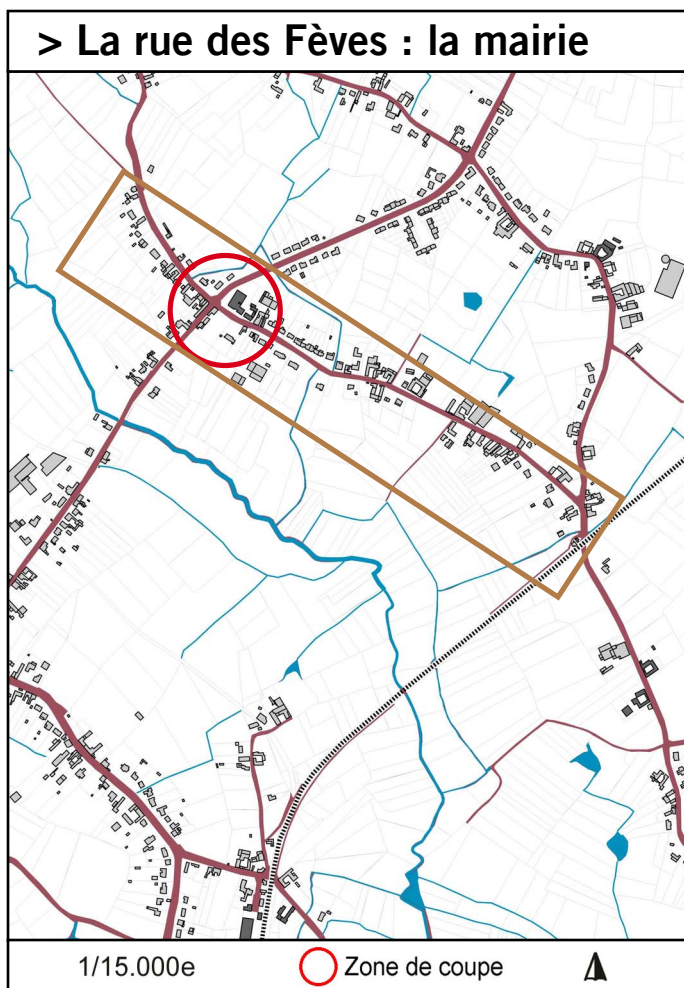


Le secteur de la gare est situé légèrement à l'écart de l'axe principal de la RD955, en contact avec un environnement prairial à l'est, vers la Vieille Eglise. Les quelques bâtiments qui le composent sont d'origine diverse : constructions rurales, industrie de la fin du XIXème siècle, bâtiments industriels de stockage plus récent. Le traitement simple de l'espace public (bas-côtés enherbés, fossés, placette pavée, ...) associé aux jardins qui accompagnent le bâti donne à l'ensemble un aspect rural un peu détaché de l'image routière du noyau.



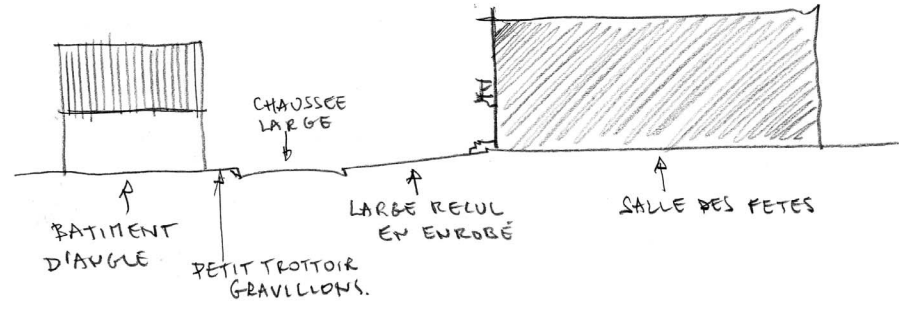
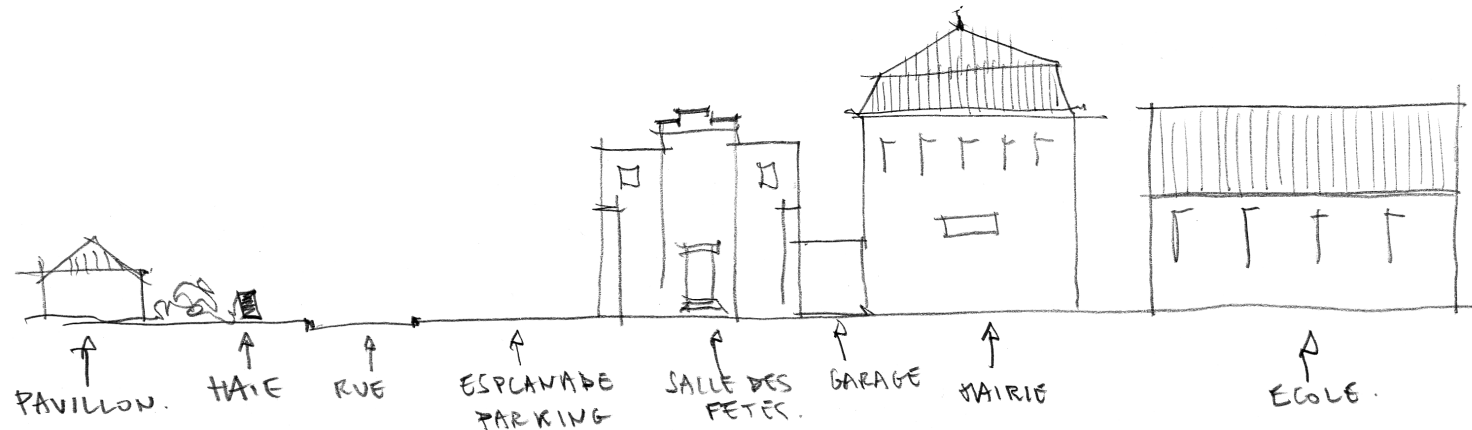
Structure bâtie extérieure au noyau ou hameau. dense. d'origine rurale et organisée autour d'un axe.

### > La rue des Fèves : la mairie



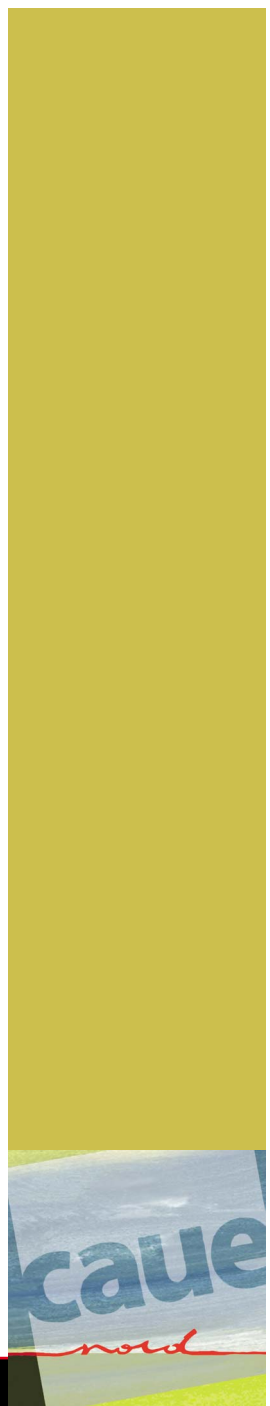
Situé à environ 1 km du noyau, sur l'autre rive de l'Elnon, le secteur de la mairie s'organise autour du carrefour de la rue Neuve et de la rue des Fèves. La salle des fêtes, la mairie et l'école sont implantées avec un recul à la voie, créant un effet de parvis ou de place, marquant l'importance et la particularité de ce lieu. Ces trois bâtiments, aux volumes imposants et orientés de la même manière sur la rue des Fèves, structurent le lieu et font un peu oublier l'identité plus rurale du reste de la rue.

On retrouve en effet le long de cette voie de nombreuses fermes présentant des pignons à rue et des vues encore fréquentes vers les prairies. Toutefois, le traitement de la voirie et des bas-côtés perturbe cette identité.

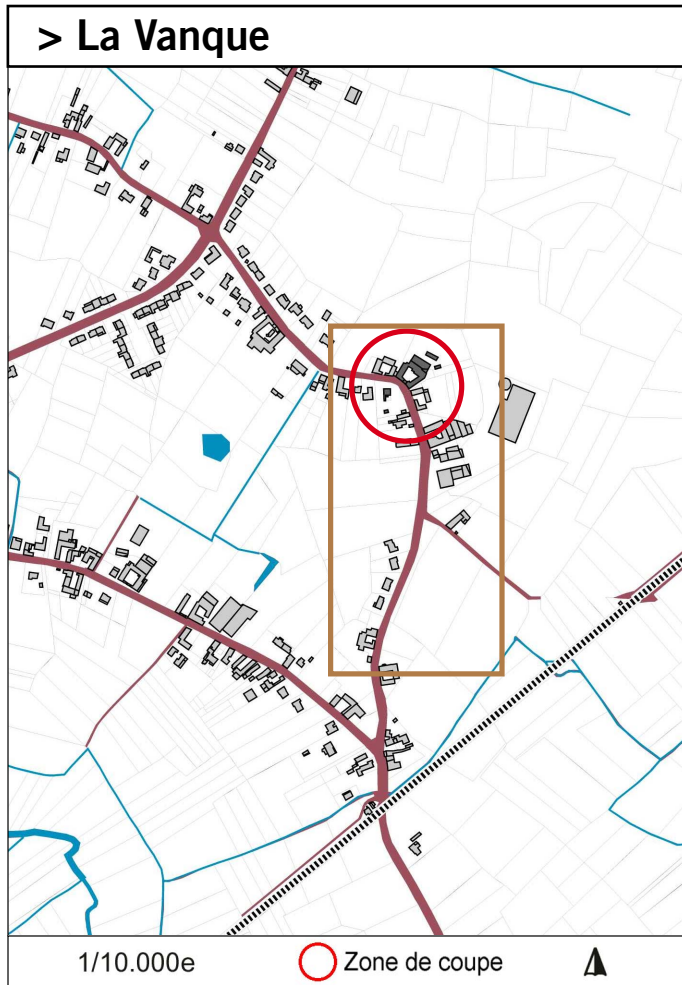


→ ENJEUX

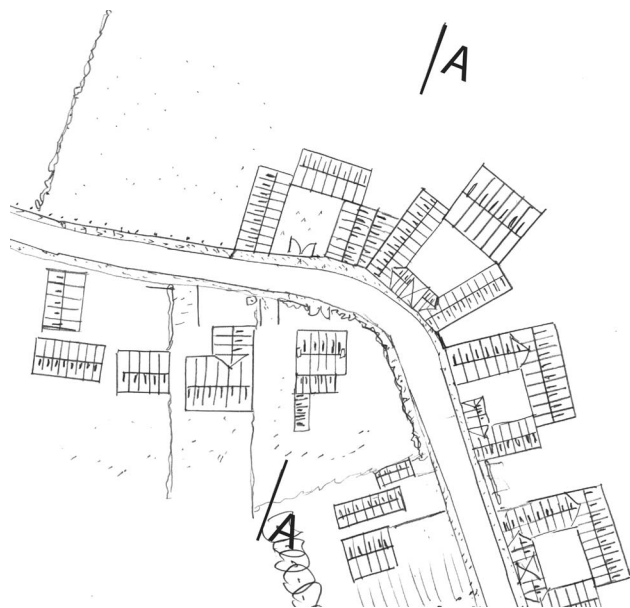
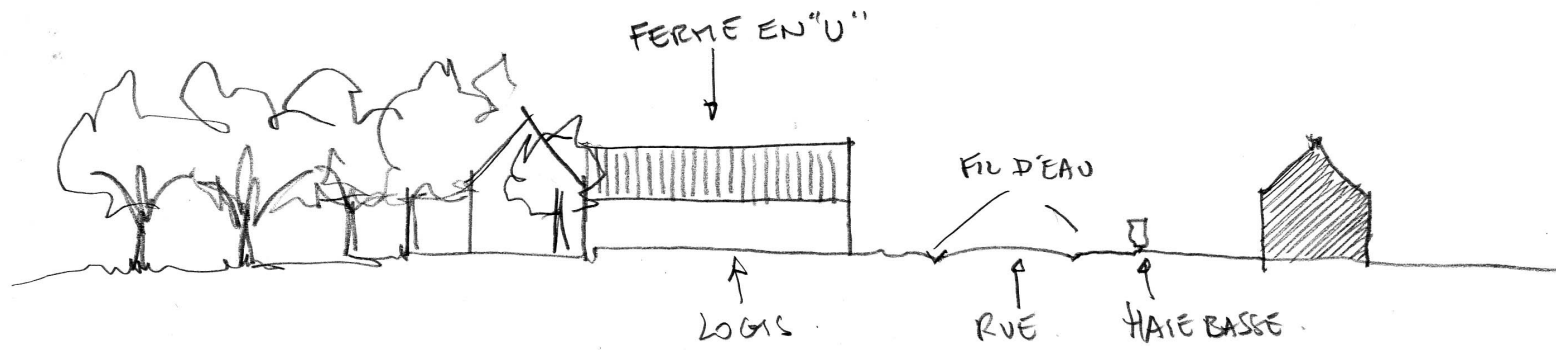
- . Requalifier l'espace public au bénéfice des équipements publics.
- . Privilégier les implantations de nouvelles constructions en pignons à rue, permettant des percées visuelles sur les prairies à l'arrière.



Structure bâtie extérieure au noyau ou hameau. dense, d'origine rurale et organisée autour d'un axe.

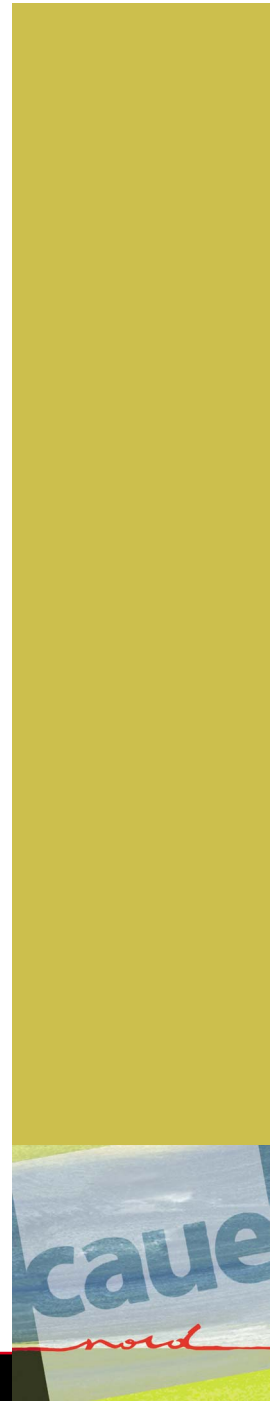


La partie nord de la commune de Lecelles est marquée par la présence d'un bâti organisé le long des voies et formant une sorte de maillage. Réparti en des séquences différentes, on remarquera des parties à l'empreinte encore très rurale alors que d'autres laissent ressentir plus fortement l'évolution récente liée à la construction de nombreux pavillons. Le secteur de la Vanque illustre bien les caractéristiques anciennes et rurales du lieu, avec un alignement de fermes en "U" ou au carré et dont les façades sur rue accompagnent le tracé sinueux de la voie. Les abords constitués de prairies et vergers, de bas-côté enherbés, ..., conjugués aux vues successives sur le territoire bocager, confortent cet attachement à l'identité rurale.



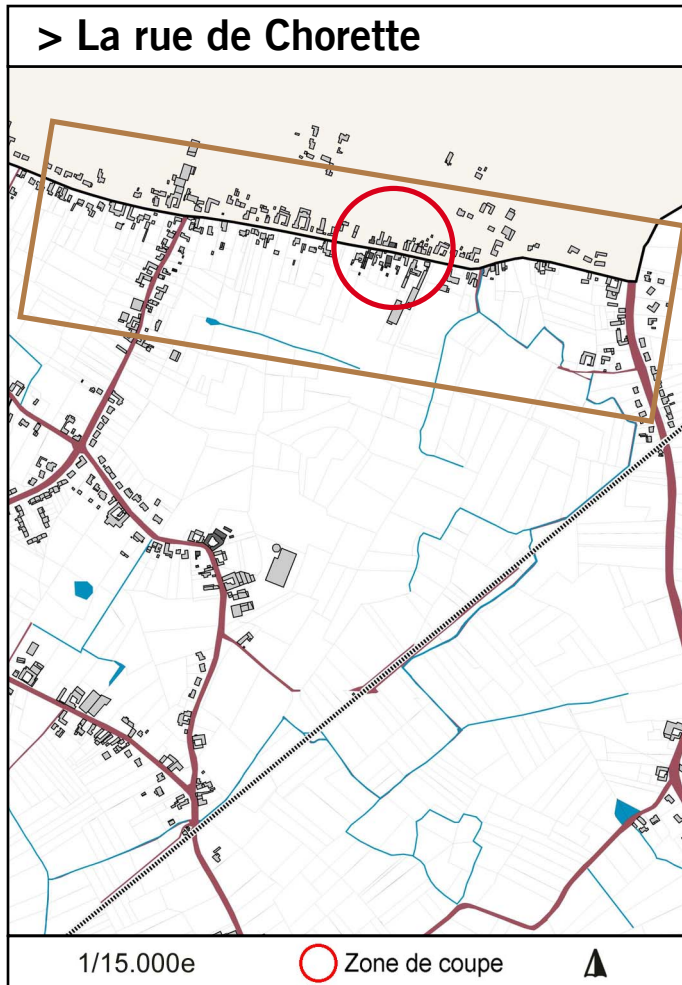
→ ENJEUX

- . Conserver les prairies et champs encore existants et offrant de larges vues sur l'intérieur de ces grands îlots.
- . Privilégier le traitement simple des bas-côtés (fil d'eau, herbe, schiste).



Structure bâtie extérieure au novau ou hameau. dense. d'origine rurale et organisée autour d'un axe.

### > La rue de Chorette

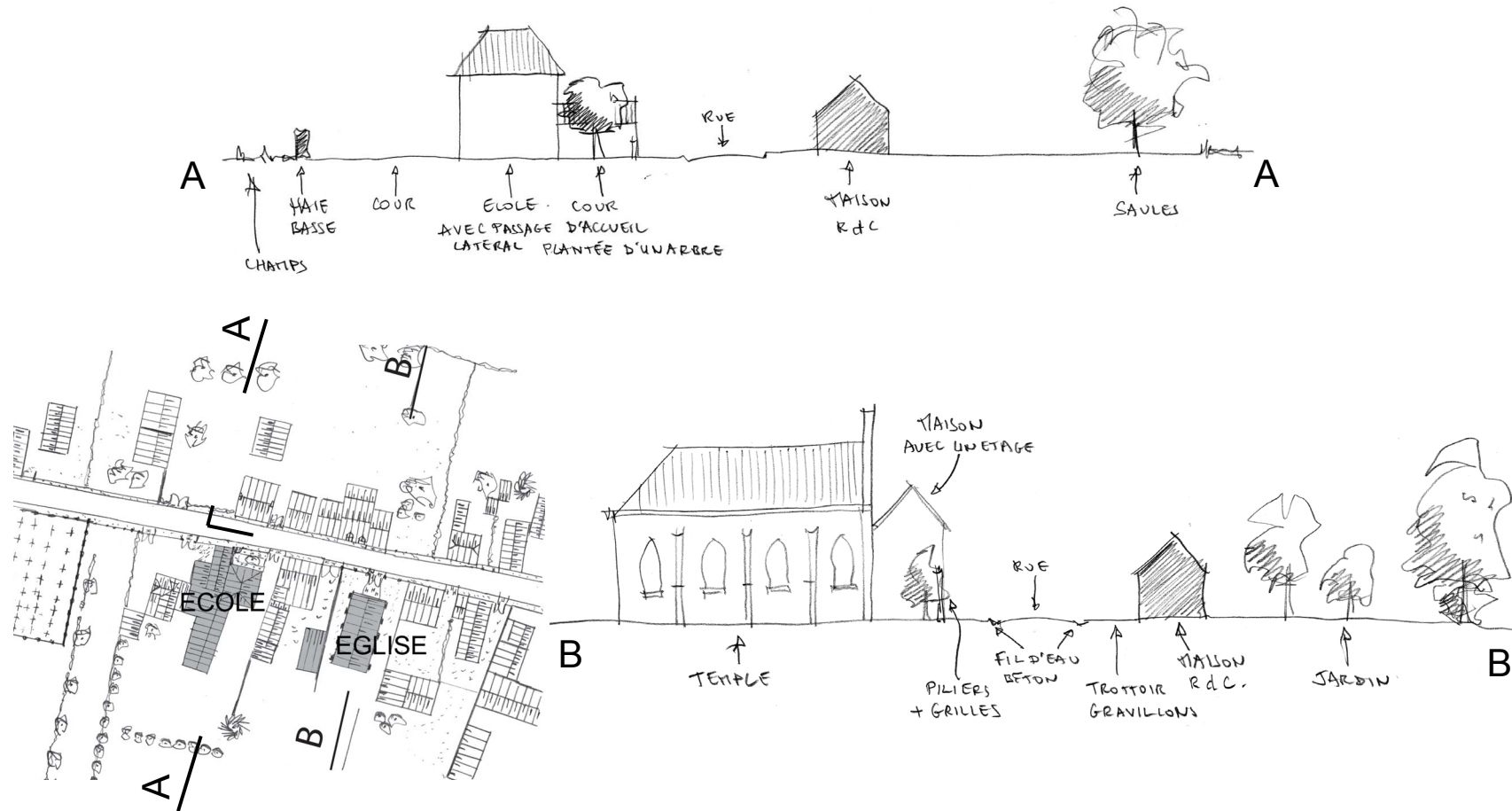


La rue de Chorette est le cordon bâti situé le plus au nord de la commune, à la limite du secteur plus ouvert, et non bâti, entourant le Mont de Ligne. Elle offre un tracé particulièrement linéaire dans ce contexte rural, ce qui lui donne, avec un bâti souvent implanté proche de la voie, une image d'un hameau-rue presque autonome confortée par la présence d'un temple et d'une école. Toutefois, la mixité du bâti qui la borde, alternant fermes, maisons anciennes et pavillons plus récents, nuance cet aspect et témoigne d'une évolution progressive.

### → ENJEUX

- . Attention à la disparité de traitement de la voie et des modes d'implantation laissant trop percevoir des époques différentes, au détriment de l'unité de l'ensemble.
- . Conserver les rares fenêtres vers les prairies.
- . Conforter le traitement des abords de bâtiments ponctués de pavage au droit des entrées et des porches.

## > Autour du temple et de l'école



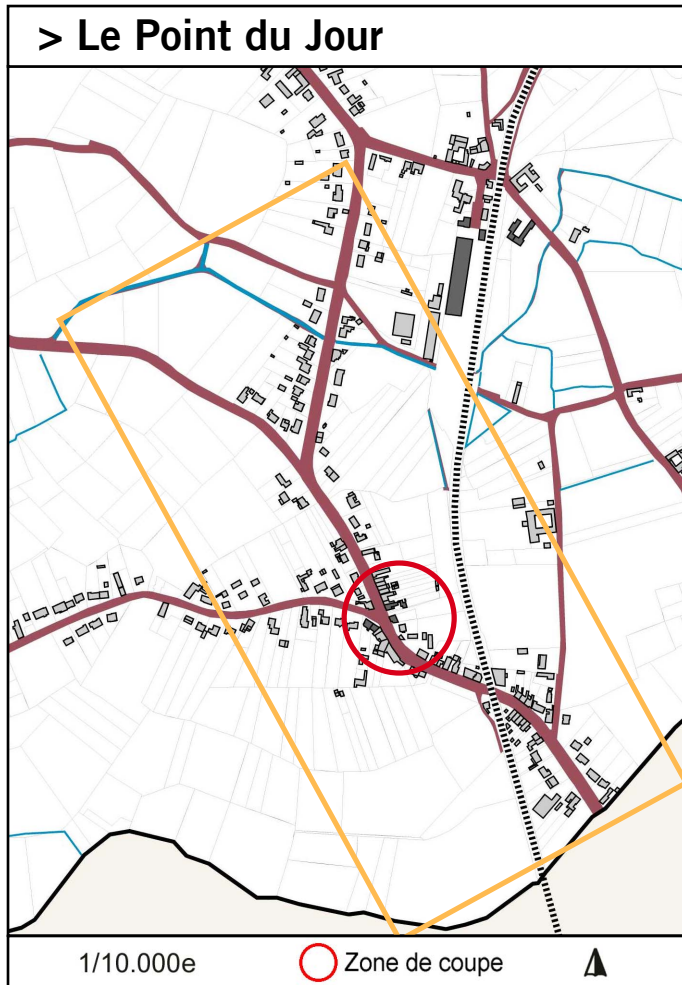
## Les sous-ensembles bâtis

> Situation et définition

> Le noyau

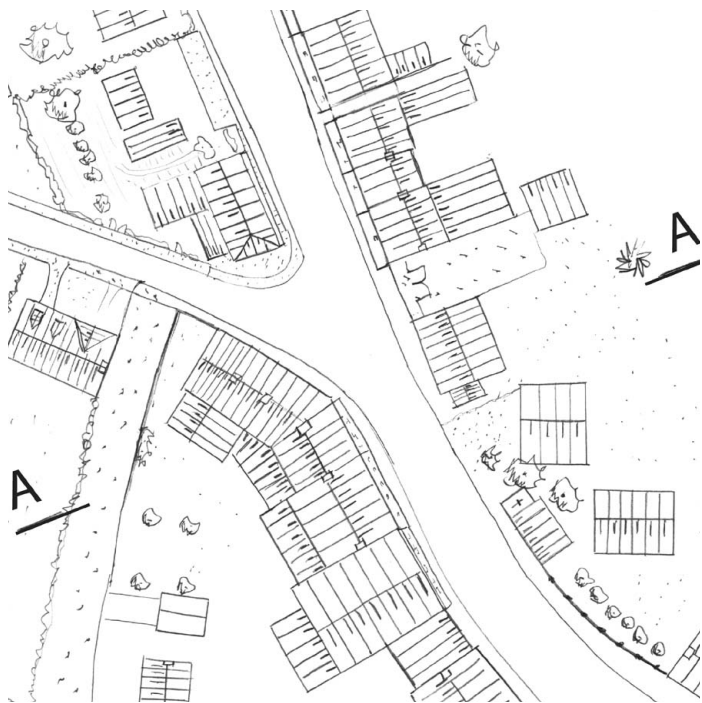
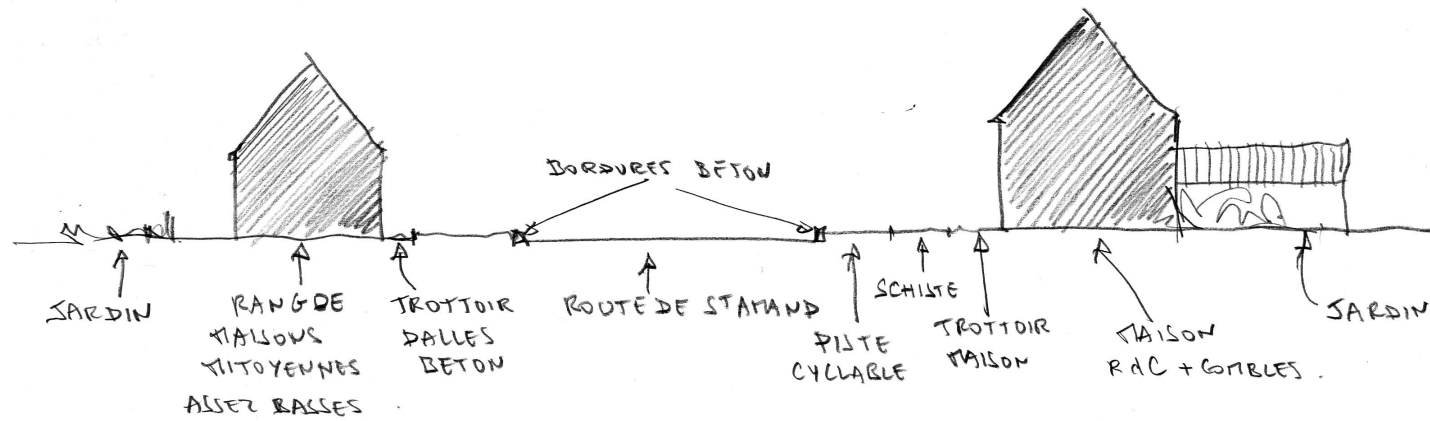
> Extension

*Prolongement bâti à vocation unique, solidaire du noyau ou d'une structure existante (hameau, écart ...) et d'époque plus tardive.*



Situé à proximité de la voie ferrée et de la gare, ce secteur bâti prolonge l'urbanisme linéaire qui s'étire depuis Saint-Amand, égrenant des maisons assez modestes le long de la voie ou bien quelques pavillons un peu plus en retrait, ne laissant quasiment jamais la vue percer vers le territoire rural. En plus de cette impression de couloir donnée par l'organisation du bâti, le traitement de la chaussée et des trottoirs, les pistes cyclables, les bordures en béton, les réseaux aériens donnent à l'ensemble un caractère très routier.

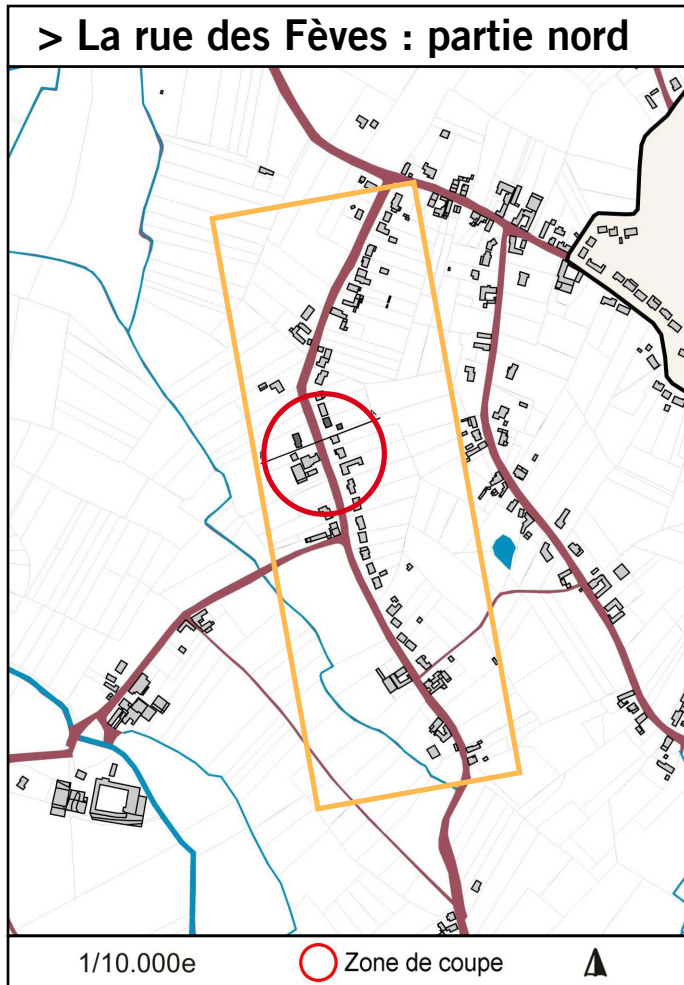




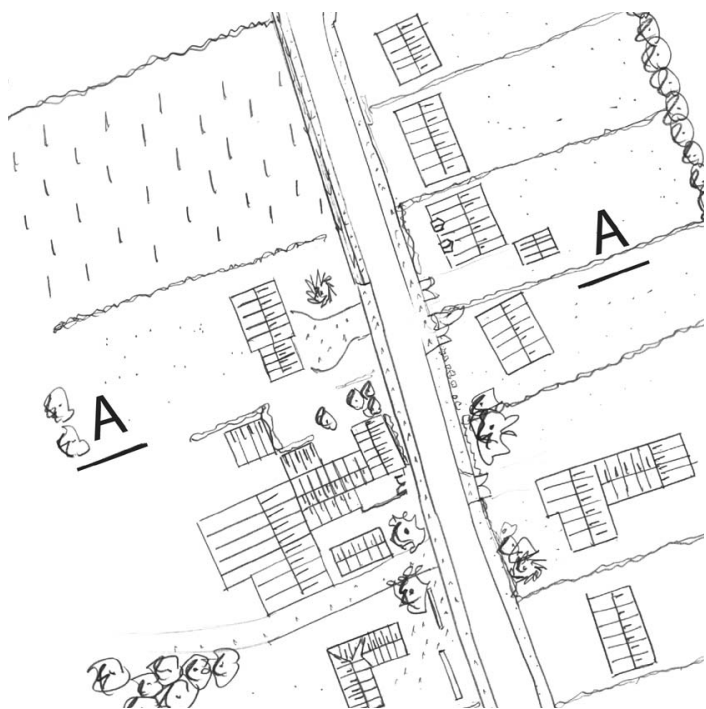
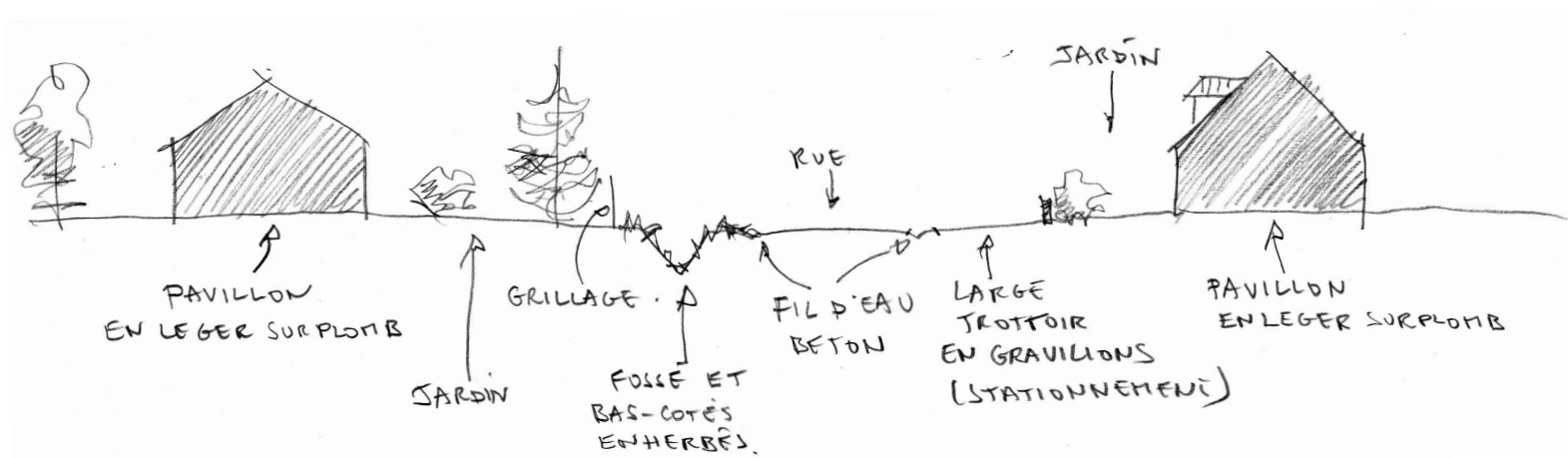
## → ENJEUX

- . Les volumes bâtis sont équilibrés autour de la voie et s'inscrivent dans la continuité des rues qui mènent à Saint-Amand.
- . Utiliser la largeur du trottoir pour accompagner le bâti plus en douceur de manière plus continue, et créer une transition entre espace routier, piste cyclable et chaussée.

*Prolongement bâti à vocation unique, solidaire du noyau ou d'une structure existante (hameau, écart ...) et d'époque plus tardive.*



Les larges trottoirs, séparés de la chaussée par un simple fil d'eau en béton, prennent des aspects différents selon l'appropriation faite par chacun. Certains ont busé le fossé au profit d'un espace de stationnement gravillonné, alors que d'autres, peut-être plus attentionnés ou soucieux de l'identité du lieu, ont judicieusement conservé des bas-côtés enherbés en prolongement de leur jardin ouvert sur la rue, avec parfois la persistance du fossé.



## ENJEUX

- . Conserver au maximum les bas-côtés enherbés et si possible les fossés, en limitant le stationnement.
- . Favoriser une végétation basse dans les parcelles privées, et notamment en front à rue afin de créer des continuités entre espaces publics et espaces privés, et de conserver des vues vers le territoire rural à l'arrière.



## Les sous-ensembles bâtis

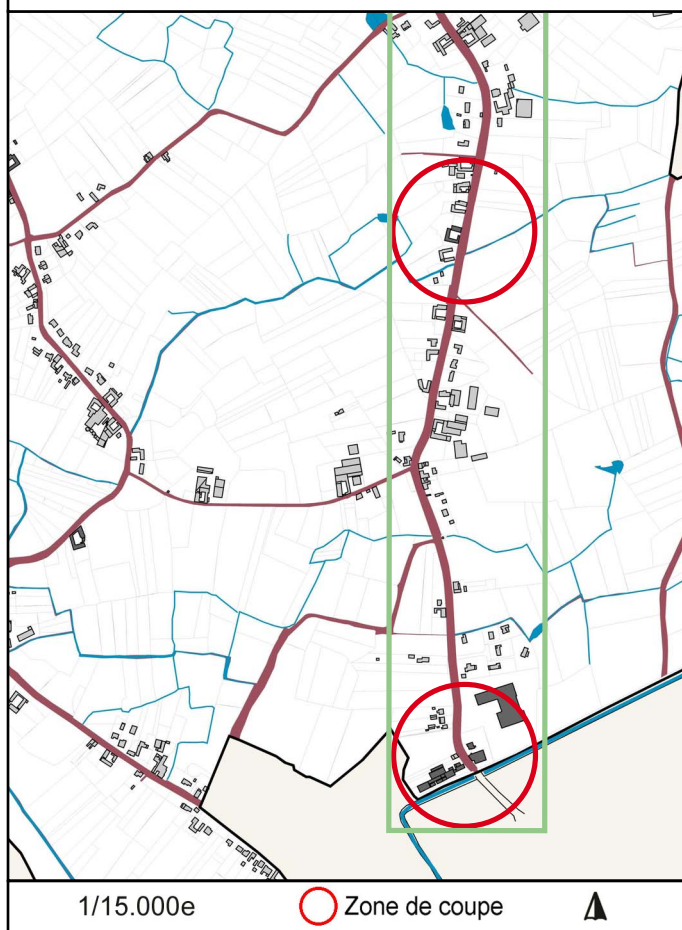
> Situation et définition

> Le noyau

> **Étirement**

Structure bâtie ou hameau, lâche, extérieur au noyau, d'origine rurale.

### > La RD169: Le Pavé et La Perdrix



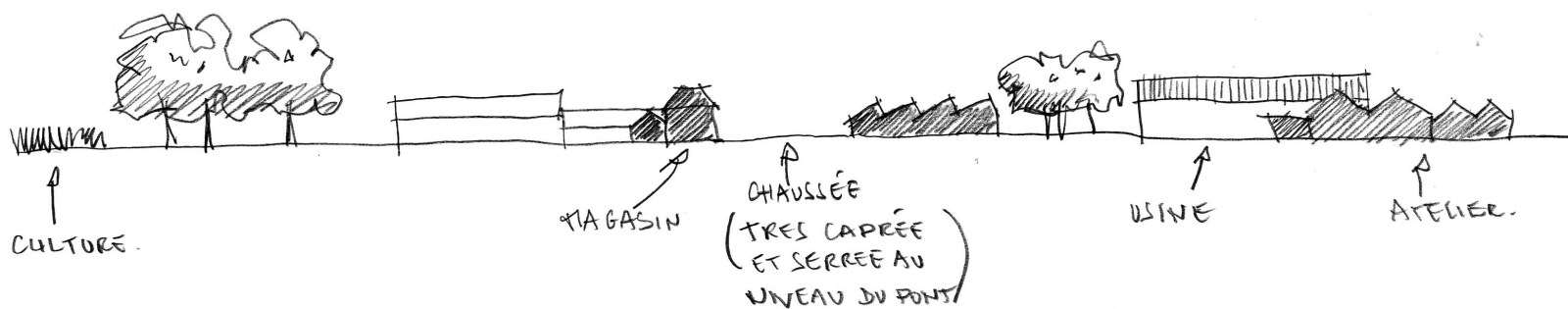
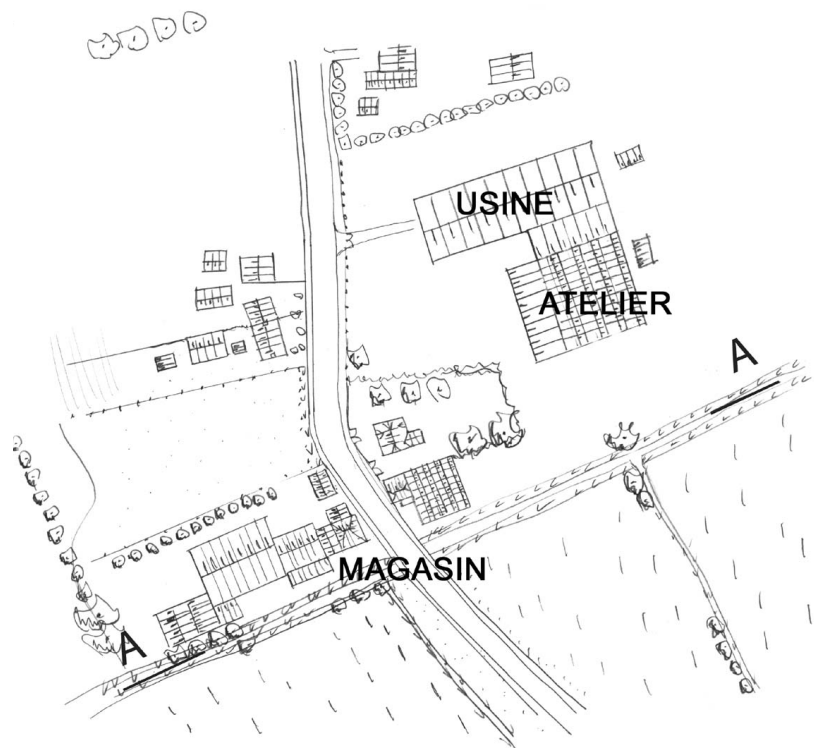
Cet étirement, complètement détaché du noyau, s'organise autour de l'axe Nord / Sud, Saint-Amand / Tournai. La voie large et à gabarit assez routier s'accompagne d'un bâti très présent par son rythme et ses grands volumes. La linéarité de l'ensemble n'est perturbée que par quelques virages, à l'occasion des carrefours avec des petites voies secondaires où se place un bâti plus modeste et resserré. Le sous-ensemble est marqué par deux séquences fortes offrant 2 aspects contrastés : une image industrielle au sud vers Saint-Amand et une vocation rurale au lieu-dit le Pavé plus au nord.

### → ENJEUX

- . Avant le Décours, conserver la partie non bâtie sur la commune de Saint-Amand afin de garder l'effet de porte.
- . Au secteur du Pavé, ne pas bâtir à l'est de la voie, face aux grosses fermes formant une séquence très particulière, fermes en regard du fond de vallée. Conserver l'alternance bâti /non bâti, créée par les prairies ou les vergers, entre chaque ferme.

## > L'entrée industrielle

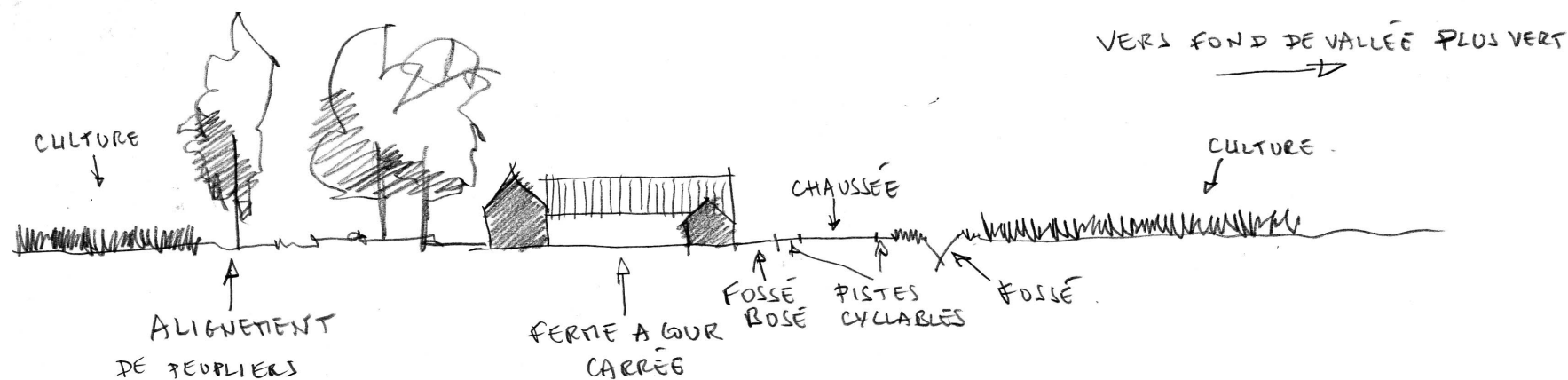
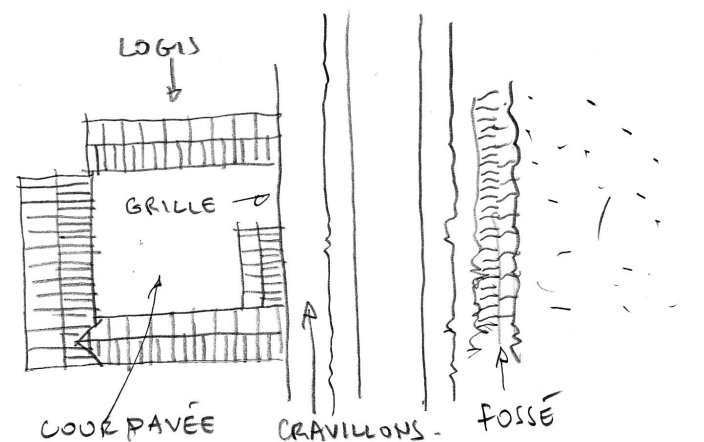
Au sud, depuis Saint-Amand, on entre dans Lecelles par le franchissement du cours d'eau le Décours suivi d'un petit secteur industriel créant un effet de porte cadrée autour de la voie, et rejetant l'ambiance rurale loin sur les côtés.



Structure bâtie ou hameau, lâche, extérieur au noyau, d'origine rurale.

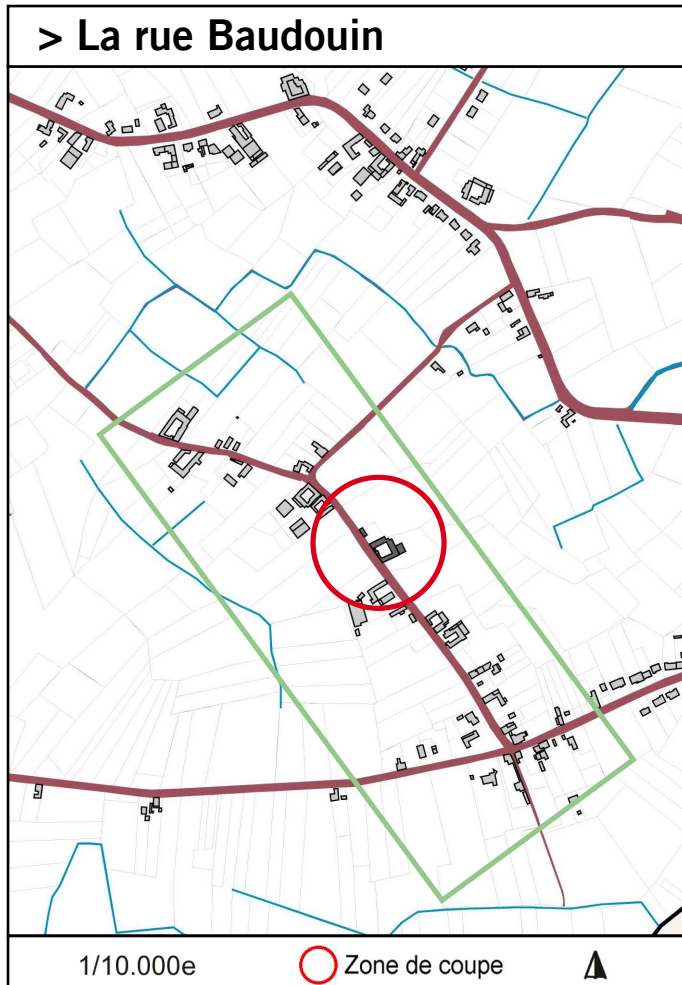
## > Le Pavé

Au lieu-dit le Pavé, les grosses fermes à cour carrée s'égrènent d'un seul côté de la voie face à un territoire ouvert et cultivé, offrant des vues vers le fond de la vallée de la Scarpe, plus humide et boisé. En ce lieu, la route est large, bordée de pistes cyclables et de bas-côtés simplement traités (gravillons côté fermes, enherbé avec fossés côté champs).





Structure bâtie ou hameau, lâche, extérieur au noyau, d'origine rurale.

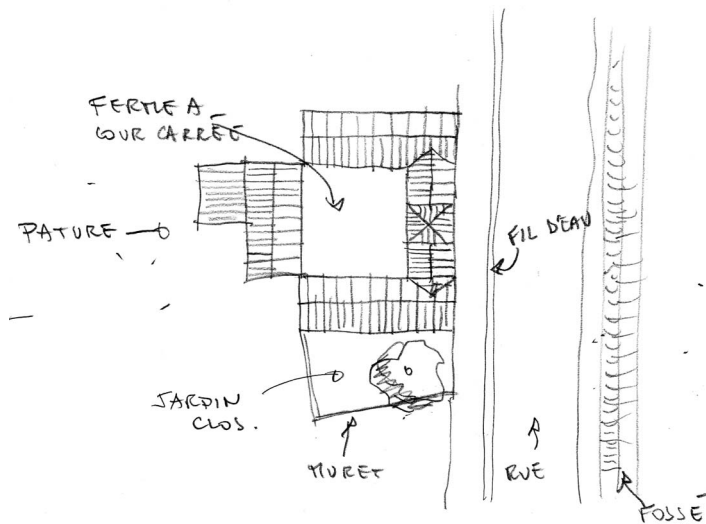
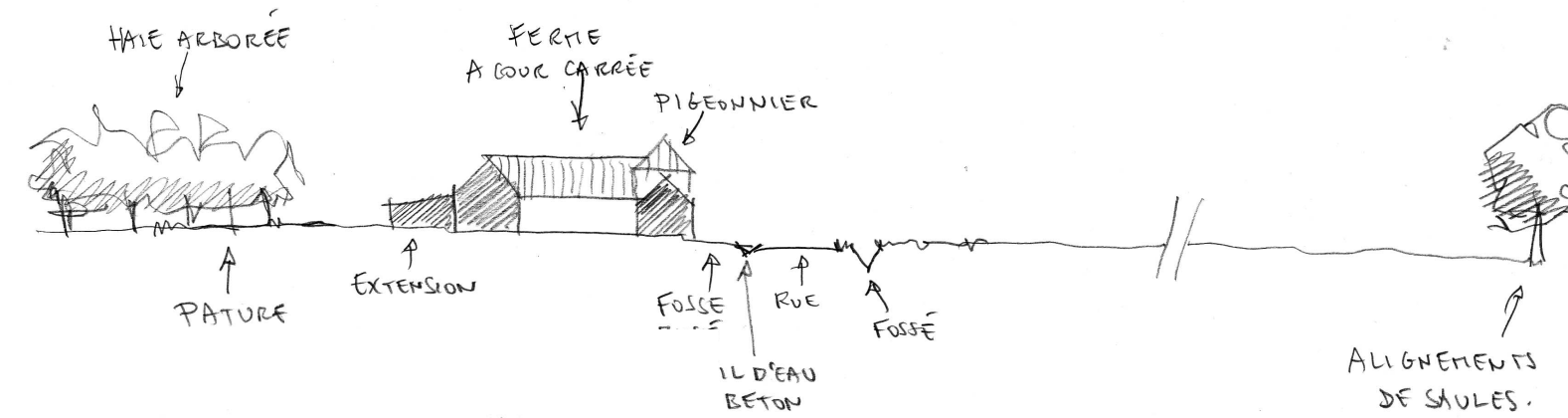


Dans un environnement prairial avec des horizons boisés, la rue Baudouin est constituée d'une série de belles fermes, souvent à cour carrée, réparties de part et d'autre d'une voie étroite, légèrement sinueuse.

Il s'en dégage une impression d'homogénéité et de densité par la forte présence du bâti toujours implanté près de la voie, avec toutefois de belles ouvertures vers les prairies. L'ensemble présente une identité rurale encore bien conservée avec d'une part un bâti dont les extensions sont implantées à l'arrière et d'autre part un traitement simple de la chaussée et de ses bas-côtés enherbés avec fossés.

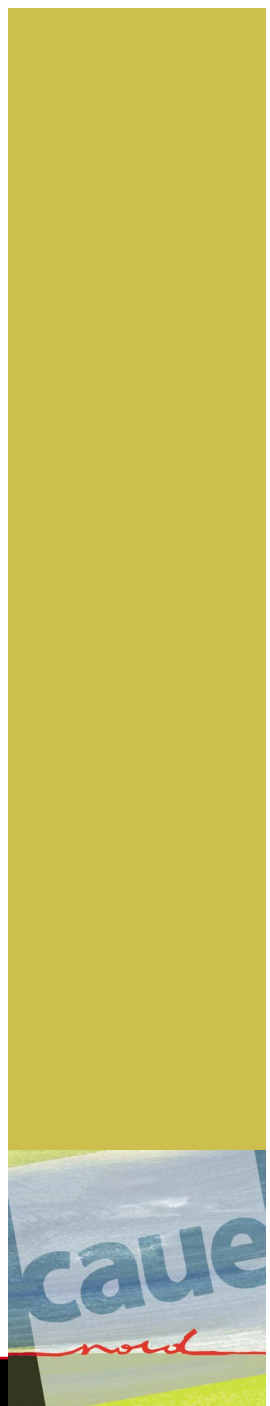
On notera sur la ferme prise en exemple l'existence assez inhabituelle d'un enclos ceinturé par un mur et accolé à la ferme.



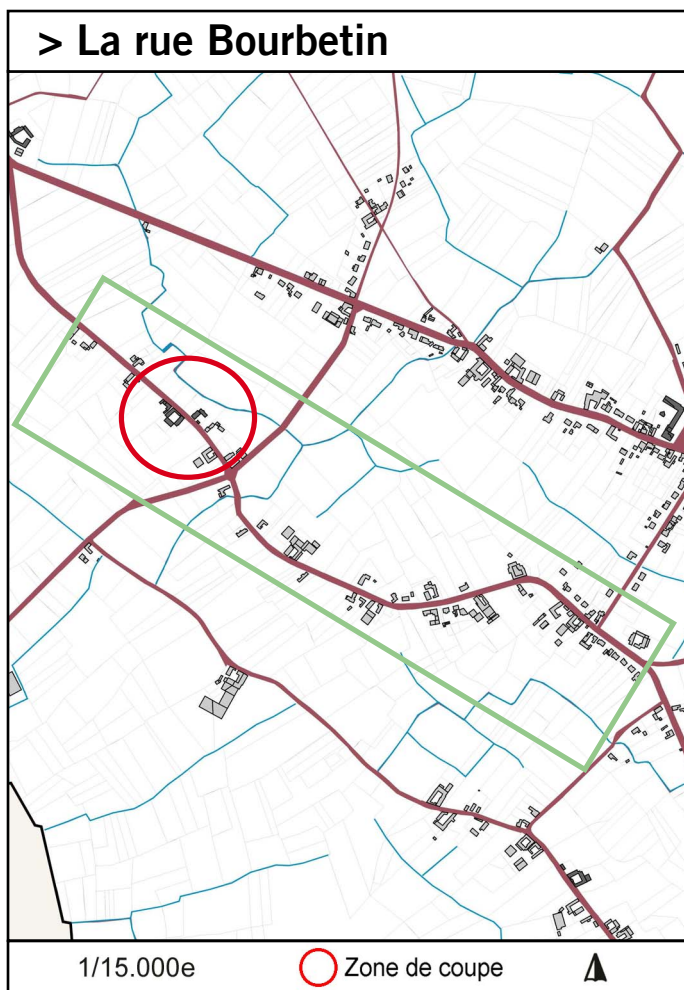


→ ENJEUX

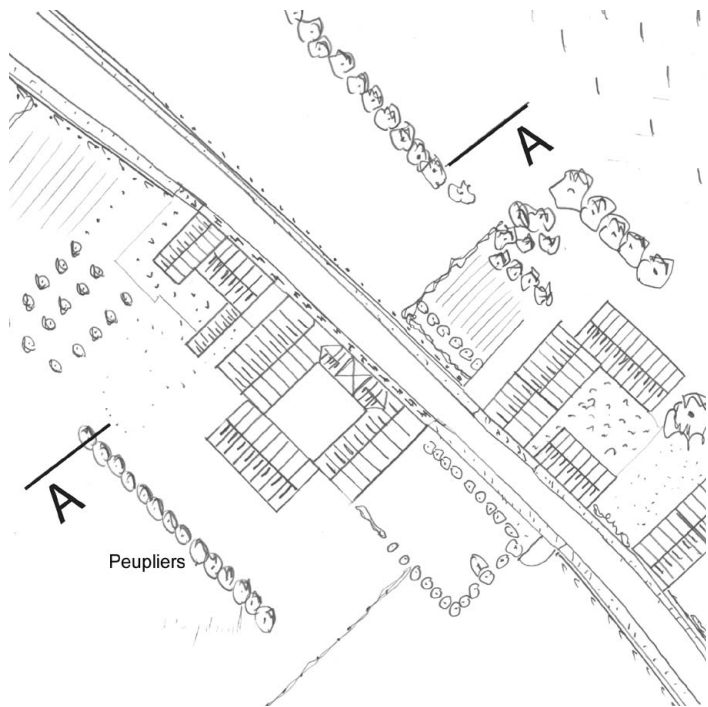
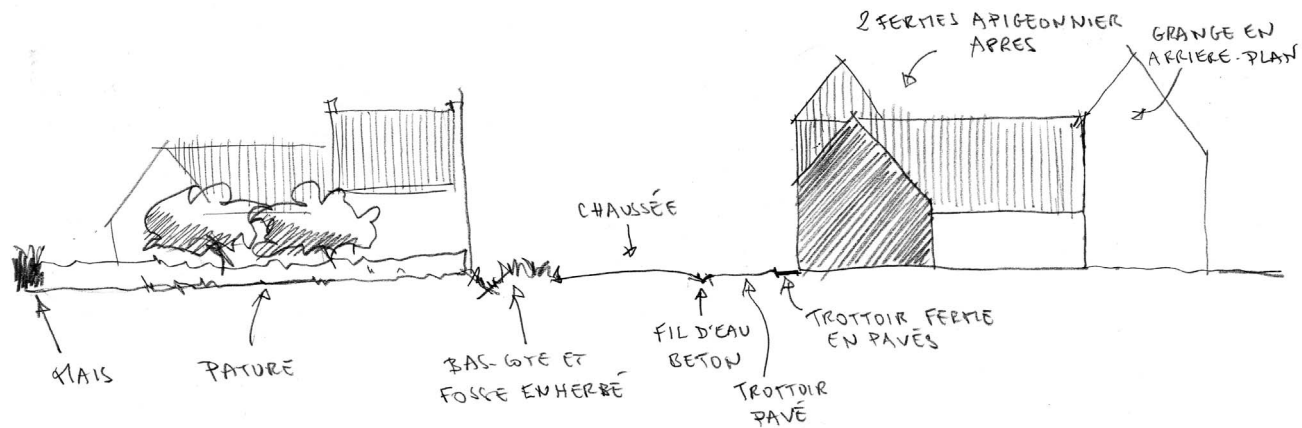
. Ce secteur fait parti des lieux préservés, bien en adéquation avec son environnement rural, apportant une image valorisante de l'identité rurale de la commune.



Structure bâtie ou hameau, lâche, extérieur au noyau, d'origine rurale.

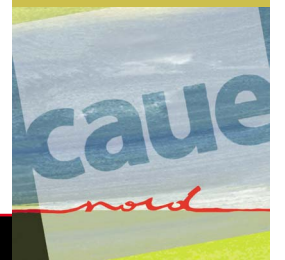


Le secteur du Bourbetin s'inscrit dans le prolongement du Merdinchon, à l'ouest, vers le plateau cultivé. A dominante encore rurale, il témoigne d'un gradient de densité. A proximité du noyau, le bâti constitué de pavillons anciens et de quelques autres plus récents est plus serré. En s'en éloignant, le bâti, essentiellement ancien, devient plus lâche. On note une hétérogénéité assez prononcée de la nature du bâti (petites et grosses fermes, petites maisons anciennes, pavillons récents) illustrant l'évolution de ce secteur. Depuis la rue, on oppose la perception imposante très minérale des plus grosses fermes avec leur trottoir pavé ou gravillonné aux plus petits bâtiments de forme élémentaire, mettant plutôt en avant leur cour fleurie ou leur jardin, relié à la rue par des bas-côtés et des fossés enherbés.

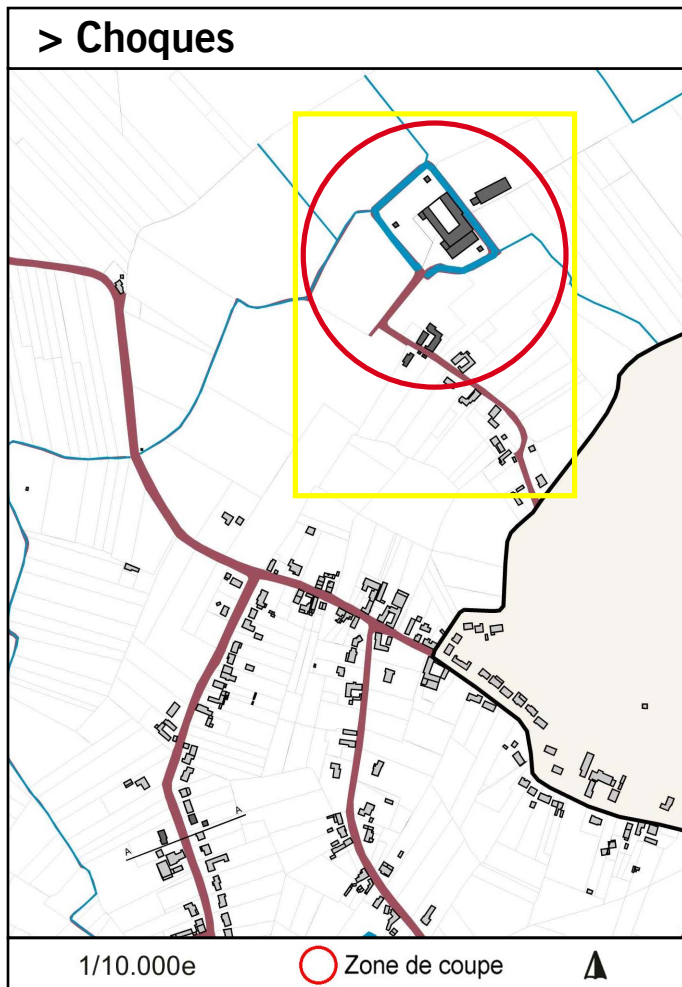


## ENJEUX

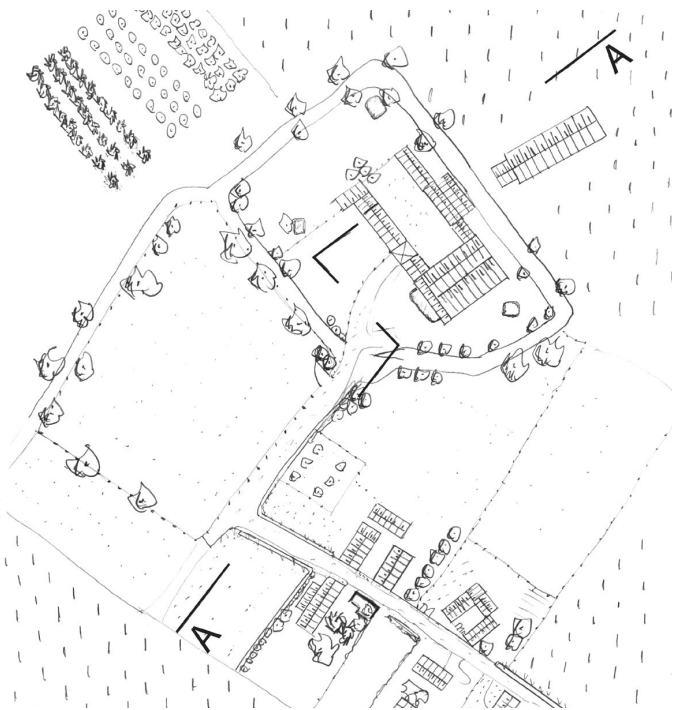
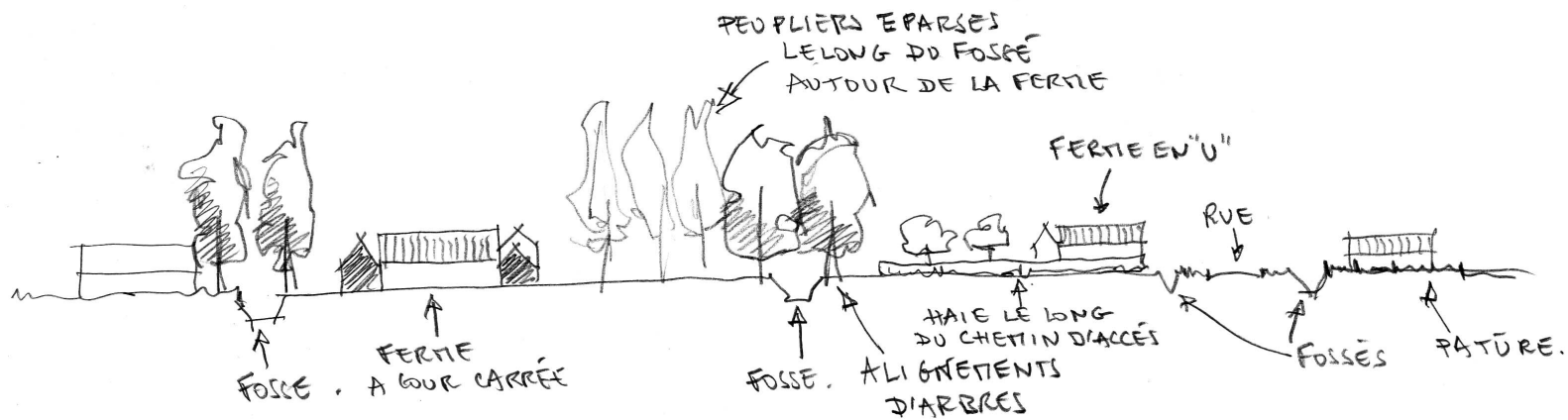
- . Conserver au maximum le gradient bâti, du secteur le plus dense vers le noyau, au secteur le plus lâche, vers le plateau ouvert et cultivé à l'ouest.
- . Favoriser l'appropriation des abords et jardins, valorisant le bâti et l'espace public.



Groupement élémentaire de quelques maisons, situé en milieu rural sans autonomie administrative.



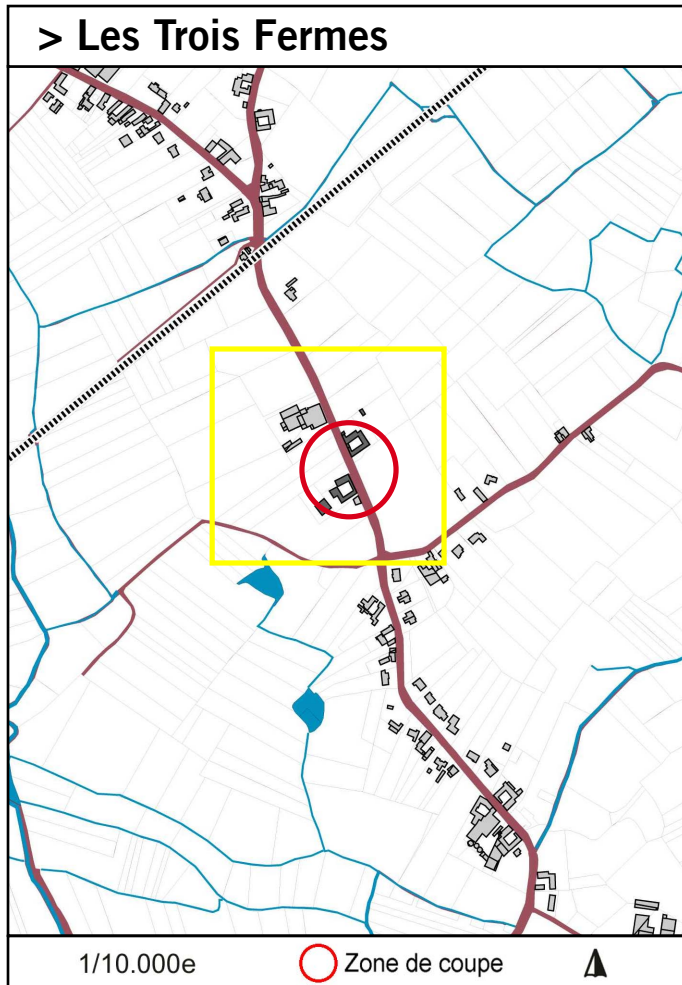
La ferme de Choques est située au nord de la commune, en regard du Mont de Ligne, dans un territoire assez ouvert et très humide. Sans être directement collée, elle s'accroche à une série de petites fermes qui bordent la rue menant à la ferme. L'espace restant entre les petites fermes et la ferme de Choques est composé simplement à partir d'un vocabulaire rural qui permet une jolie mise en scène. Le chemin d'accès, ainsi bordé de profonds fossés et de haies taillées limitant les pâtures, se poursuit par un petit pont franchissant les douves qui ceinturent l'exploitation. De grands arbres soulignent le tracé de ces douves et assurent à la ferme une présence forte dans le paysage et une protection contre le vent.



## → ENJEUX

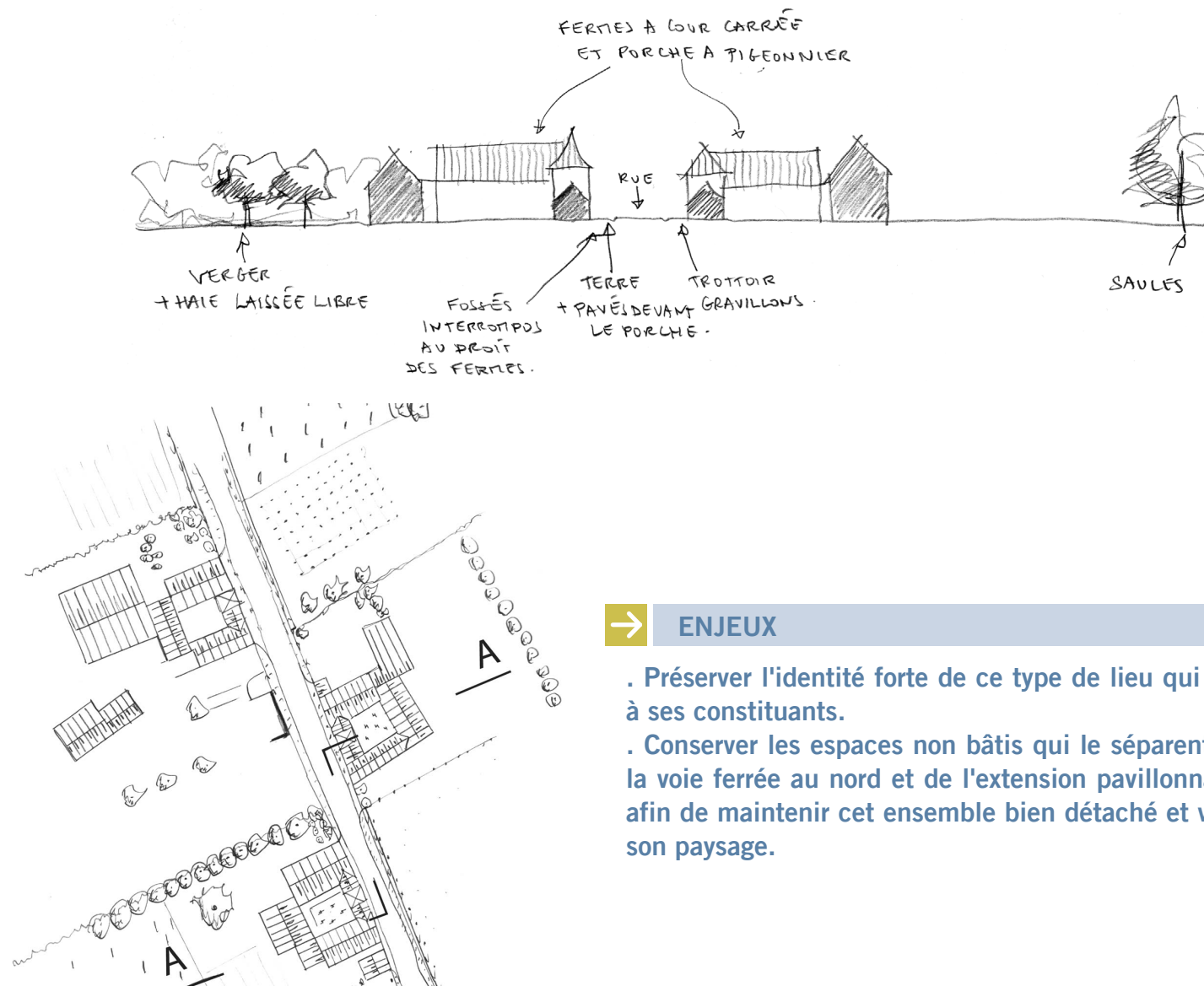
. La qualité du bâti, de ses abords et son entretien, sont assez inégaux sur l'ensemble, et mériteraient d'être plus soignés et homogènes. Pourtant le lieu possède des atouts indéniables que l'on pourrait prendre comme exemple : les fossés profonds, le verger et la haie taillée accompagnant la courbe du chemin, ...

Groupement élémentaire de quelques maisons, situé en milieu rural sans autonomie administrative.



Situées à proximité de la voie ferrée, le long de la rue des Fèves, ces trois fermes à cour carrée et porche-pigeonnier sont l'exemple même d'exploitations agricoles groupées sous la forme d'un écart. Organisées en quinconce de part et d'autre de la voie, elles sont encore entourées de leurs vergers, leurs prairies et leur parcelles cultivées, elles-mêmes bordées d'arbres d'alignement. Le traitement de la voie et des bas-côtés reste simple et l'entrée est marquée par un passage pavé qui conduit sous le porche.

Un peu plus loin sur la rue, vers le sud, on notera la progression récente du secteur pavillonnaire qui tend à rejoindre cet écart, au risque de lui faire perdre son identité si particulière, en le noyant dans un urbanisme linéaire.

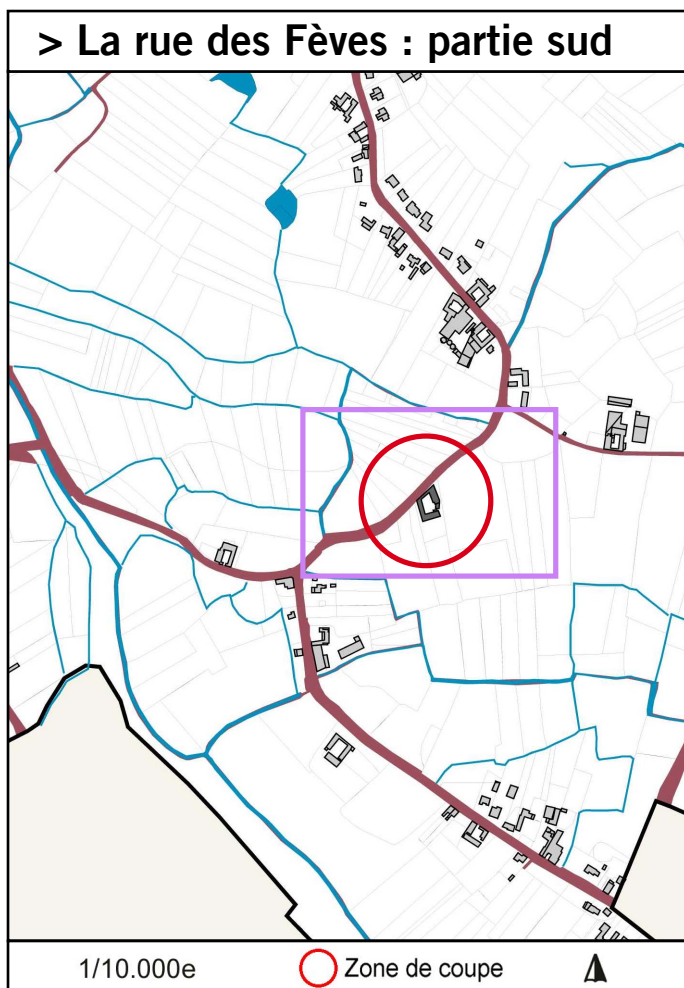


## → ENJEUX

- . Préserver l'identité forte de ce type de lieu qui est rare lié à ses constituants.
- . Conserver les espaces non bâtis qui le séparent encore de la voie ferrée au nord et de l'extension pavillonnaire au sud afin de maintenir cet ensemble bien détaché et visible dans son paysage.

Un édifice seul ou un bâtiment et ses parties constituantes.

### > La rue des Fèves : partie sud



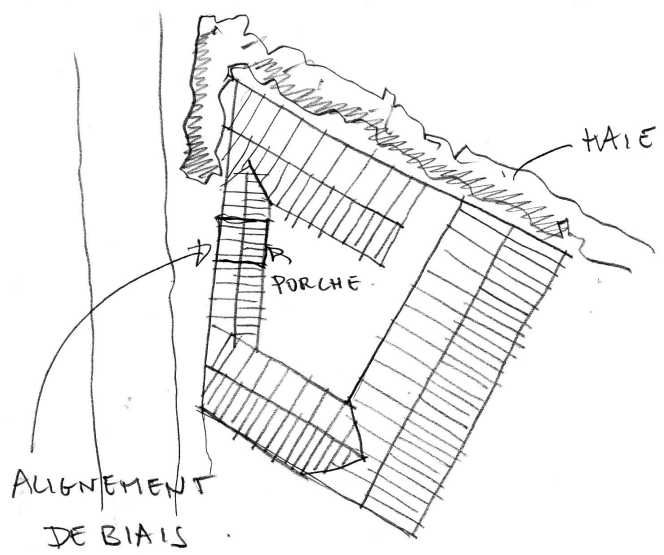
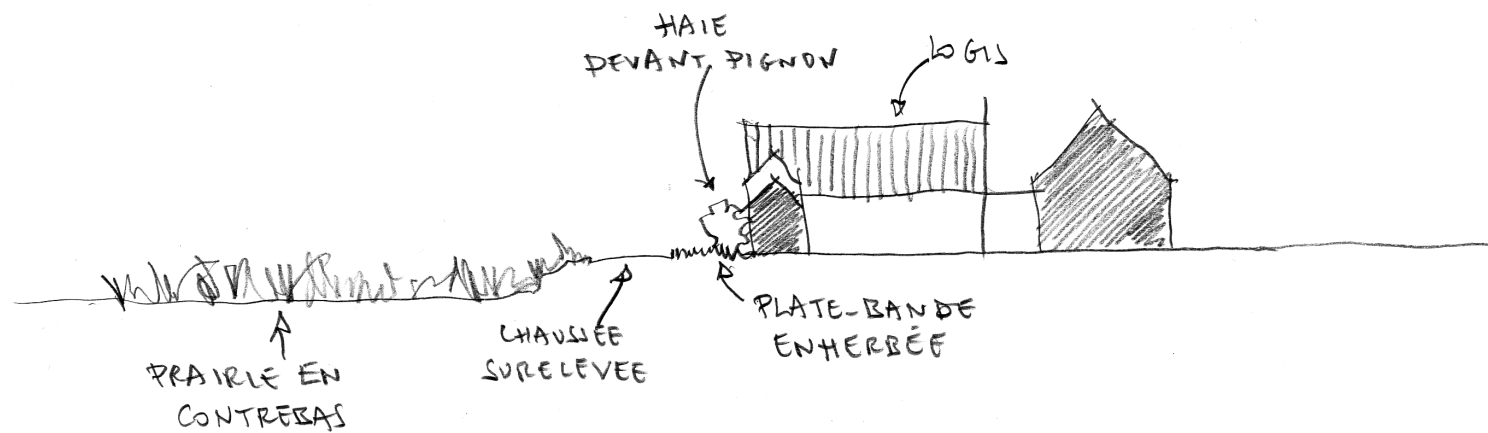
Cette ferme isolée se situe près de la "Vieille Eglise", dans un secteur prairial où la présence de l'eau se manifeste par de grands fossés ou par une chaussée qui semble surélevée par rapport aux prairies.

Les constructions, plus rares et éparées dans ce secteur, se résument à quelques fermes isolées ou regroupées par deux ou trois.

Celle-ci présente une configuration assez évocatrice du territoire du parc, avec sa façade sur rue en brique rouge, symétrique, présentant au centre un porche surélevé et de part et d'autre, aux extrémités, deux pignons, le tout en face d'un paysage semi-ouvert et proche de l'eau. On notera un léger décalage de l'alignement de la façade, permettant sur la partie gauche la plantation, devant le pignon d'une haie se retournant ensuite sur le côté, le long de la ferme.

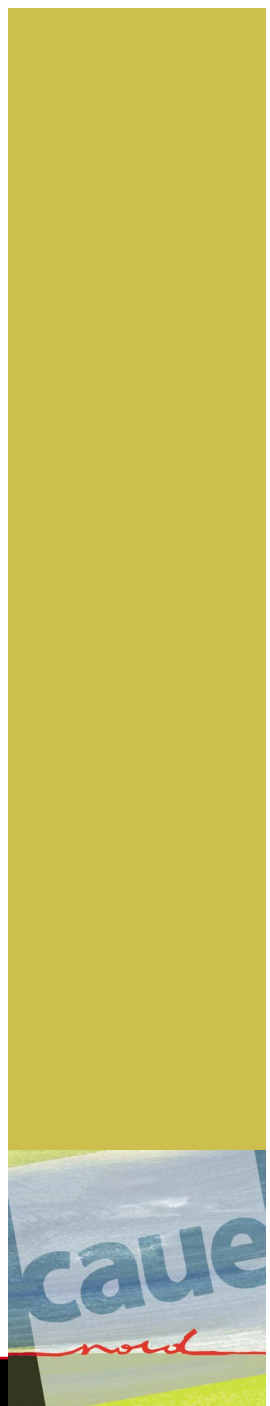
On notera l'habileté avec laquelle le plan à cour carrée se déforme pour s'adapter à cette parcelle biaisée et conserver sa façade sur rue.



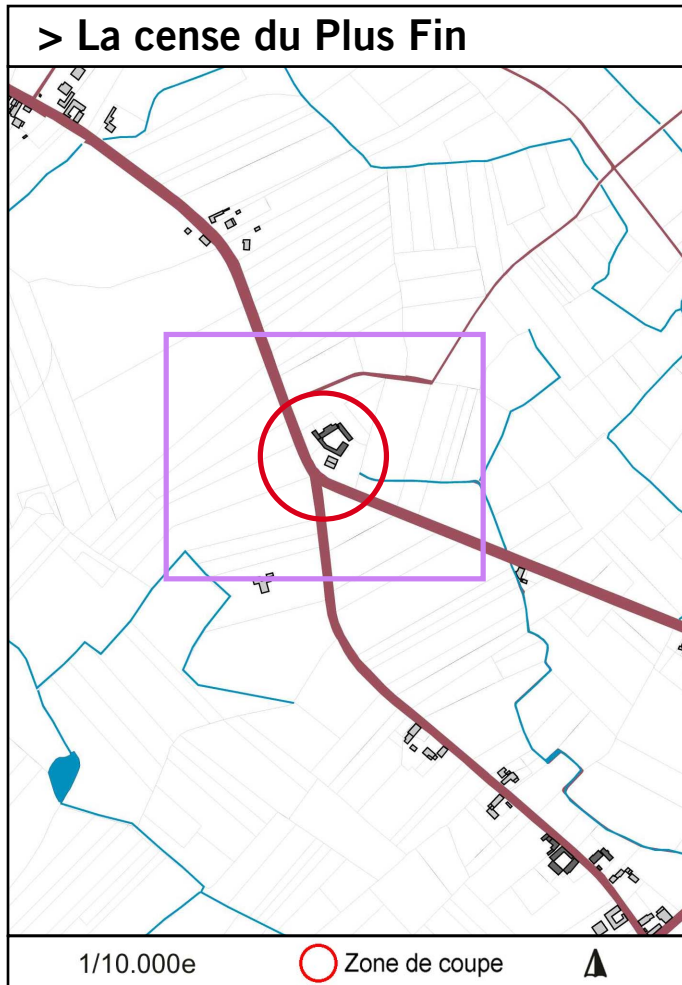


→ ENJEUX

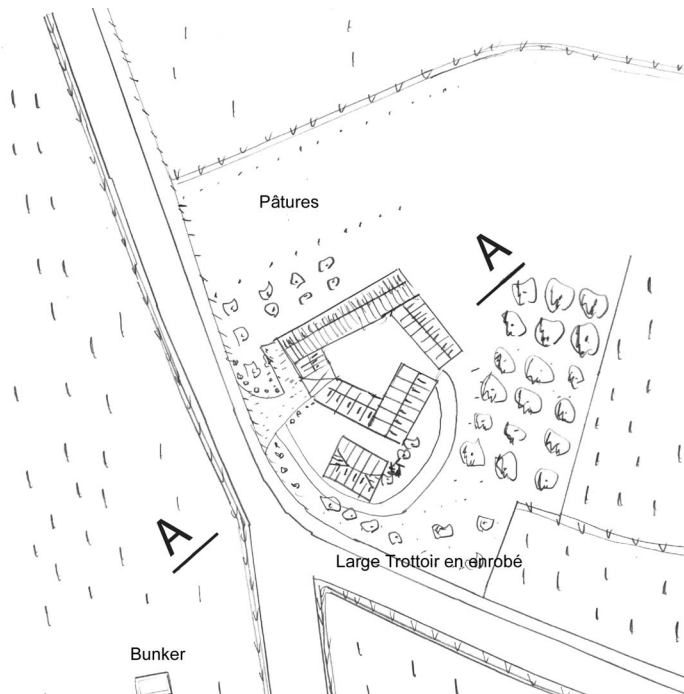
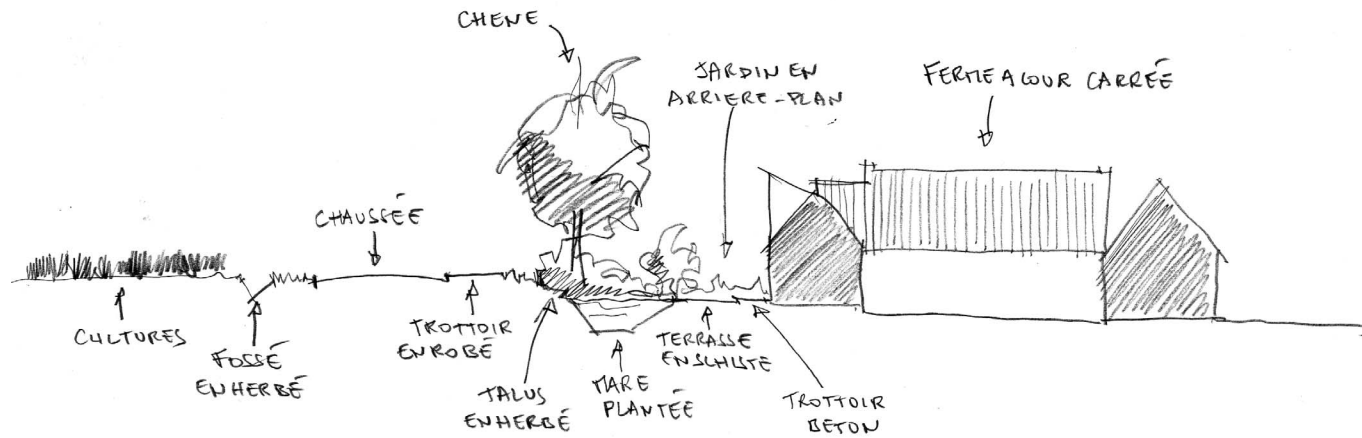
- . Soigner l'entretien des éléments végétaux (haies taillées, bas-côtés enherbés) qui accompagnent et valorisent la ferme
- . Préserver sa situation isolée



*Un édifice seul ou un bâtiment et ses parties constituantes.*



Isolée au milieu de son territoire ouvert et cultivé, la cense du Plus Fin est installée le long de la RD955, entre le village de Lecelles et celui de Rumegies. Il s'agit d'une ferme à cour carrée importante par sa taille. Son implantation en recul par rapport à la voie a permis l'aménagement d'une mare et d'un espace d'accueil jardiné qui adoucissent le rapport entre la route départementale et les bâtiments de la ferme. Ses abords ainsi plantés et complétés par un verger lui confèrent une présence forte dans ce paysage ouvert.



## → ENJEUX

- . Conserver un traitement des abords de caractère rural afin qu'il ne devienne pas trop horticole ou ornemental.
- . Ne pas bâtir aux abords de cette ferme pour conserver son aspect isolé.

## Partenaires

Parc Naturel Régional Scarpe-Escaut  
DRAC Nord-Pas-de-Calais

## Informations générales

Canton : Saint-Amand-les-Eaux  
Arrondissement : Valenciennes  
Superficie : 1624 ha  
Population (1999) : 2662 habitants  
Habitants : les Lecellois  
Cours d'eau : l'Elnon et le Décours  
Activités principales : agriculture / résidentiel

Origine du nom : Du latin **cella**, qui signifie  
"maison".

