



Septentrion

de la ville forte à la ville durable



C a r n e t d e v i l l e d e C o n d é - s u r - l ' E s c a u t

Le carnet de ville est un outil de compréhension de la ville d'aujourd'hui sur la base de son histoire en tant que ville bastionnée. Réalisé aujourd'hui dans 21 villes de la région Nord - Pas-de-Calais, de Belgique et du sud des Pays-Bas, c'est aussi un outil de comparaison et de compréhension du développement urbain à l'échelle d'une région du nord-ouest de l'Europe.

Le projet a été initié par le Conseil d'Architecture d'Urbanisme et de l'Environnement du Nord, dans le cadre d'un Atelier régional rassemblant la Direction de l'Action Culturelle du Conseil Général du Nord, la Direction régionale des Affaires Culturelles Nord - Pas-de-Calais, l'Université de Lille 3 (CRHEN-O, Centre de Recherche sur l'Histoire de l'Europe du Nord-Ouest), l'Université d'Artois, l'Université Libre de Louvain, L'Université Catholique de Lille, les conservateurs des musées des Beaux-Arts de Lille (Département des Plans-relief), de Gravelines, de Cambrai, l'Association pour la valorisation des espaces fortifiés de la région Nord - Pas-de-Calais, le Réseau des Places fortes et bien entendu, les Villes intéressées.

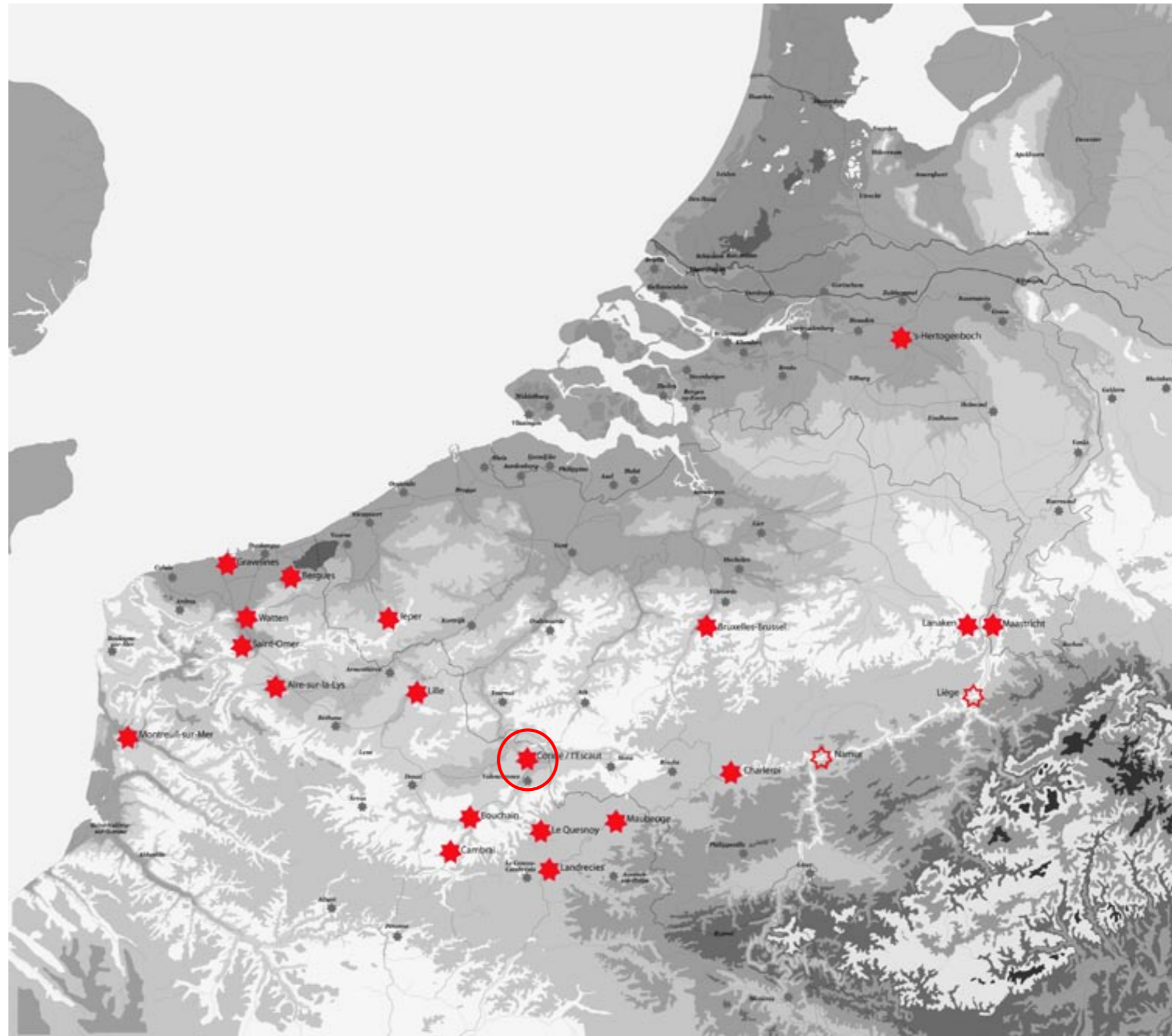
Depuis mars 2003, le projet s'est poursuivi dans le cadre d'un projet européen INTERREG IIIB 2003 intitulé « Septentrion - De la ville forte à la ville durable » qui rassemble 23 partenaires.

La conception et la réalisation des carnets des villes du Nord ont été menées sous la direction de Benoit Poncelet, directeur du CAUE du Nord et avec la coordination de Fanny Frigout, directrice adjointe du CAUE du Nord.


Le carnet de ville de Condé-sur-l'Escaut a été réalisé par :

- Pierre Cheuva, photographe
- Fanny Frigout, architecte-urbaniste, directrice adjointe du CAUE du Nord
- Vianney Haeuw, documentaliste, CAUE du Nord
- Vincent Leve, ingénieur écologue, CAUE du Nord
- Benoit Poncelet, architecte-urbaniste, directeur du CAUE du Nord
- Yves Roumégoux, archéologue, DRAC Nord - Pas-de-Calais, Service Régional de l'Archéologie
- Stéphane Ryckeboer, infographie, CAUE du Nord

Copyright CAUE du Nord - Mars 2006



©-CAUE du Nord-fond études et cartographie

 Villes partenaires  Villes associées

La ville et son site**04****Histoire et logique d'inscription de la ville dans son site**.....04

La planche présente l'histoire des origines de la ville. Elle ambitionne de faire comprendre les relations que la ville entretient avec son site, dans sa phase d'installation.

Développement de la ville dans son site.....05La planche présente l'histoire de la ville depuis la fin du XVII^e siècle jusqu'à l'époque contemporaine et permet d'apprécier l'accélération récente du développement urbain.**Ambiances urbaines**.....06

La planche de photographies de la ville actuelle permet d'apprécier les ambiances urbaines en lien avec l'accroche de la ville à son site.

Représentations urbaines**07****Epoque moderne**.....07La reproduction d'une élévation (profil, vue cavalière, axonométrie) et d'un plan de la ville au XVII^e siècle permet d'apprécier les modes de représentation à l'époque moderne, à la fois informatifs et symboliques.**Plan relief**.....08

Le plan relief permet de rendre compte de la ville dans sa globalité et dans ses trois dimensions dès l'époque moderne. Aujourd'hui, ces magnifiques témoignages participent à forger l'identité culturelle des villes bastionnées.

Epoque contemporaine.....09

La planche présente une photo aérienne de la ville contemporaine. Cette approche permet de questionner l'idée que notre époque se fait de la ville et du sens qu'elle lui donne.

Evolution du paysage urbain**10****La ville qui fait sens**.....10

La planche présente l'évolution d'un site fortifié (non limité à un monument) à partir de la confrontation de documents iconographiques (documentaires ou artistiques) montrant le site à différentes époques mais selon le même point de vue.

Médiations patrimoniales**11****Etapes de la fortification**.....11

La planche permet la visualisation rapide des étapes successives de la fortification, des éléments disparus et des éléments encore existants.

Action de valorisation patrimoniale.....12

La planche rend compte d'une ou de plusieurs actions de sensibilisation, de conservation ou de valorisation menées par la Ville en faveur du patrimoine fortifié. Elle est un bon indicateur de la perception communale des enjeux portés par le patrimoine fortifié

Potentialités pour une valorisation de la ville forte**13****De la ville forte à la ville durable**.....13

La carte des potentialités ambitionne d'être un outil d'aide à l'élaboration de projets d'aménagement durable dans les villes.

Sur la base de l'analyse menée dans les planches précédentes, la carte propose un diagnostic synthétique des potentialités offertes par le patrimoine hérité de la ville anciennement bastionnée, dans l'objectif de fonder les bases d'un dialogue avec les acteurs de l'aménagement.

La carte dessine les éléments spatiaux qui constituent l'héritage culturel et naturel qu'il est possible de valoriser pour rendre, aujourd'hui, la ville désirable et vivable pour ses habitants et ses usagers, sans compromettre les capacités la qualité de vie des générations futures.

Les éléments spatiaux sont abordés dans le cadre du champ patrimonial lié à la ville anciennement bastionnée et au regard de trois échelles d'appréhension : la structure urbaine, le site et le territoire.

Annexes**14****Bibliographie**.....14

La bibliographie par ville offre une information sur des ouvrages facilement accessibles aux acteurs du cadre de vie.

Histoire et logique d'inscription de la ville dans son site

Condé, la cité des bateliers (VIIe – XVIe siècles)

Condé est situé à la confluence de deux vallées, d'un fleuve et d'une rivière, l'Escaut au sud, la Haine à l'est qui ont donné naissance à de vastes zones marécageuses entourant la ville au nord-est et au sud-ouest. La Ville se situe sur une légère butte naturelle qui provoque un brusque changement d'orientation de l'Escaut vers le nord-ouest. L'implantation même du site, naturellement défendu sur une partie de son pourtour par de larges étendues boisées ou marécageuses et à l'abri des inondations dans son noyau primitif est à l'origine de l'urbanisation. L'étape obligée par Condé de la batellerie remontant et descendant l'Escaut et la Haine constitua par ailleurs un élément de croissance non négligeable pour la ville.

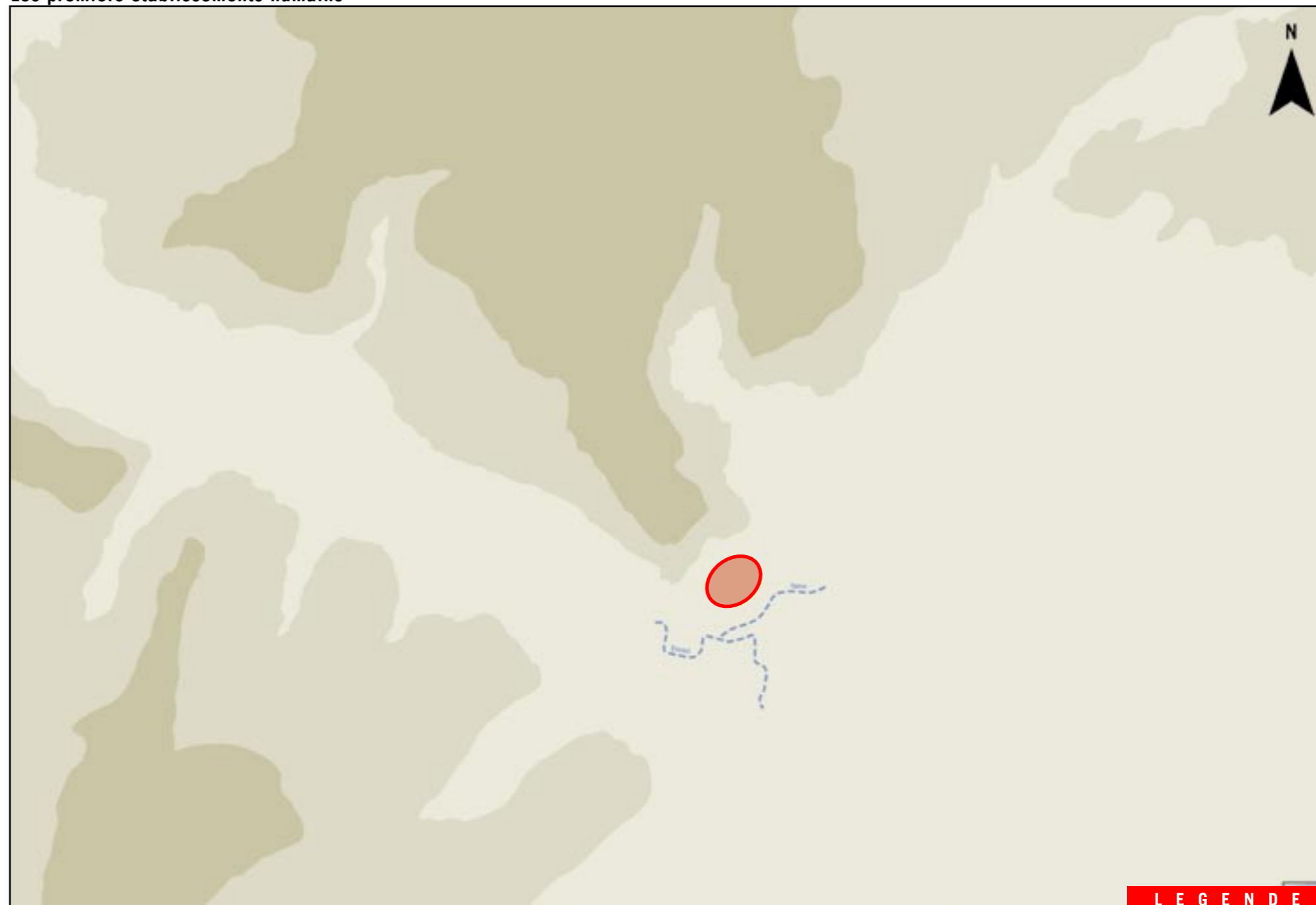
la première occupation du site remonte sans doute à l'époque mérovingienne. : AU cours du VIIe siècle, Wasnon, un moine irlandais, y fonde un oratoire et y est inhumé vers 640. A la fin du IXe siècle, la frappe de monnaies condéennes témoigne de la vitalité économique de la petite cité qui bénéficie de sa situation sur l'Escaut et de l'essor des villes marchandes telles que Gand et Valenciennes. Mais en 882, les Normands remontent l'Escaut et établissent un camp d'hiver à Condé, d'où ils ravagent les alentours jusqu'en 884. Vers 960, l'installation d'une communauté de chanoines consacre le renouveau de l'occupation du site. Placé entre Tournai, Mons et Valenciennes, Condé profite au Xe siècle de l'essor de ces Cités voisines. Les bateliers condéens conservèrent longtemps le privilège de la navigation entre Condé et Valenciennes et celui du transbordement, au lieudit l'Etaple, des marchandises venant et allant à Mons par la Haine. Entre 1147 et 1170, Nicolas le Beau, seigneur d'Avesnes, fonde au sud du bourg primitif, un castrum dont la situation à proximité de l'Escaut s'avérait éminemment stratégique.

L'extension urbaine de Condé au XVe siècle atteint une vingtaine d'hectares entourés d'une enceinte d'un périmètre de 2000m percée de cinq portes terrestres et deux portes d'eau. En 1438, Louis XI prend Condé et y place un gouverneur qui rançonne littéralement les habitants. Devant un retour offensif de l'archiduc Maximilien, celui-ci ne demande pas son reste et déguerpit en mettant le feu à la ville qui est totalement détruite à l'exception de 14 maisons.

En 1528, Charles-Quint, soucieux d'améliorer les défenses de Condé, fit élever des boulevards d'artillerie devant les portes. En 1580, lors de troubles religieux, une troupe de soldats du prince d'Orange venu de Tournai pillent la ville et profanent les églises, jetant les vases sacrés et les reliques de Saint Wasnon au feu.


Yves ROUMEGOUX

Les premiers établissements humains



©-CAUE du Nord - Morphologie d'après IGN - Carte topologique et géologique

LEGENDE

 1ère enceinte fortifiée.

 Plateau

 Versant

 Fond de vallée

+ 4 Altitude en mètre

Développement de la ville dans son site

1. Epoque moderne - fin XVII^{ème} siècle

2. Milieu XIX^{ème} siècle

3. Epoque actuelle

©-CAUE du Nord d'après une carte de 1728 - fond d'après IGN-géologique et topologique

Condé, ou l'art d'accommoder les restes (XVII^e – XVIII^e siècles)

Condé, ville espagnole, se trouvait à la merci de la moindre attaque menée par les Français dont les ambitions d'expansion territoriale s'exercent de plus en plus fortement sur la frontière sud des Pays-Bas .

En 1649, la ville est prise une première fois par l'armée française du comte d'Harcourt , puis évacuée : le pouvoir espagnol décide alors en 1654 d'en faire un place forte moderne. Quelques bastions et ouvrages de terre sont alors avancés sur la crête de la hauteur au nord, ainsi que du côté de Valenciennes, mais ne comportent ni palissades, ni chemins couverts.

Reprise en quatre jours par Turenne en 1655, puis en 1656, par le prince de Condé après 25 jours de tranchée ouverte, mais pour le compte des Espagnols, ces derniers entreprennent dès 1657 de réparer les ouvrages précédemment réalisés en 1655 et de les envelopper d'un chemin couvert palissadé. A partir de 1666, on exproprie le faubourg d'Assouleville au nord pour établir une fortification bastionnée, puis l'on fait de même pour les faubourgs de la Flammengrie au sud et de l'Ecluse au sud-est. Il est à remarquer que c'est la même année que les

espagnols entreprennent d'édifier de toutes pièces la place de Charleroi sur un éperon de la Sambre. C'est dire l'effort consenti par le pouvoir espagnol pour défendre le Hainaut en proportion d'une situation financière qui n'est plus guère brillante au début du règne de Charles II. Les travaux sont menés vivement et dès 1674 l'ensemble des bastions, courtines, fossés et glacis présentent déjà l'aspect actuel, mais il s'agit encore d'ouvrages de terre. Mais, en 1676, lorsque Louis XIV en personne vient mettre le siège devant Condé, les quatre principaux bastions du côté de la terre étaient revêtus de pierre, trois demi-lunes érigées entre chacun d'eux et l'ensemble de la place entourée d'un chemin couvert palissadé.

Condé est définitivement rattaché à la couronne de France en 1678 en vertu du traité de Nimègue.

Vauban ne modifiera pas fondamentalement les remparts de Condé et se contentera d'y faire quelques ajouts et de revêtir les ouvrages espagnols qui n'avaient pas encore pu l'être. Dès 1680, il entame les travaux de réfection des remparts pour faire de Condé une place-forte de 1er rang. Il reconstruit la porte Rombault (porte Vautourneux) et fait aménager un systè-

©-CAUE du Nord d'après carte d'Etat Major (levés 1837 - révision 1852)

me d'écluses permettant d'assurer, grâce aux inondations, la protection de la ville sur les trois quarts de son pourtour. Dans le courant du XVIII^e siècle, on protégera les principaux bastions par la construction de contre-gardes (contre-garde à gauche du bastion de Solre – 1740). Par ailleurs, un aspect original de la place forte de Condé se caractérise par la profusion de redoutes périphériques, assurant la défense avancée de la ville ainsi que le contrôle du cours de l'Escaut. Les redoutes de la porte de Fresnes sont érigées, ainsi que celle de Macoux, de 1714 à 1718. Le 10 juillet 1793, la ville est prise par les autrichiens, puis reprise l'année suivante, le 30 août 1794, par les troupes françaises.

Condé, les ultimes feux du charbon (fin XVIII^e – XX^e siècles)

Condé doit sa prospérité aux premières exploitations de houille à partir de la fin du XVIII^e siècle. Emmanuel de Croi a été l'un des fondateurs de la compagnie d'Anzin, mais l'exploitation des mines locales ne débute qu'en 1873, avec le fonçage de la fosse Chabaud-Latour qui profite du tout nouveau chemin de fer d'Anzin. En 1901 s'ouvre la fosse Ledoux, mais ce n'est qu'après la 2^{ème} guerre mondiale et les nationalisations

©-CAUE du Nord d'après carte IGN 1984 - Réalisation Ravet Anceau













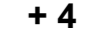
qu'elle connaîtra sa pleine activité. La mine cesse son activité à la fin de l'année 1988. Par ailleurs, le creusement du nouveau canal reliant Mons à Tournai sans passer par Condé va sérieusement mettre à mal les activités de la batellerie condéenne.


Manquant d'espace pour accueillir la grande industrie, la cité a toujours connu une activité manufacturière assez restreinte, bien que diversifiée. On pourra signaler par exemple une manufacture de pipes avec privilège royal de 1689.

Des remparts au développement touristique

En 1923, la ville est autorisée à déraser les fortifications, les travaux commencent en 1931, mais les travaux s'arrêtent faute de subsides. Aujourd'hui, il reste 11 hectares de fortification, comprenant les bastions du Jard, de Solre, de la Teste (ou Royal) et de Tournai, ainsi qu'une partie du front du Marais. Sous le glacis de la 1/2 lune de Tournai, subsistent les contre-mines creusées par les autrichiens en 1794.

LEGENDE

-  Périmètre carte
-  Nappe urbaine bâtie
-  Réseau ferré
-  Routes principales
-  Routes secondaires
-  Fortifications existantes
-  Fortifications disparues
-  Masses boisées
-  Hydrographie
-  Vallée
-  Versant
-  Plateau
-  + 4 Altitudes en mètre

Echelle: 

Yves ROUMEGOUX

Ambiances urbaines



Une promenade dans la cité permet de découvrir les multiples richesses du patrimoine condéen. Les différentes photographies illustrent quelques éléments remarquables de ce patrimoine et rendent compte de l'ambiance locale.

On retiendra, en particulier, certains bâtis anciens comme l'Hôtel de Bailleul mais aussi certaines maisons plus modestes qui révèlent le riche passé historique de la ville, des espaces publics dont certains traduisent l'activité portuaire comme les anciens quais situés le long de l'Escaut et du canal de Mons aujourd'hui détournés.

Bien évidemment, le patrimoine fortifié prend une place très importante pour l'appréhension de l'ambiance de la ville avec les portes comme celle de Vautourneux, les passages sur les cours d'eau avec le pont de la porte du Quesnoy et les remparts dont certains sont d'époque médiévale.

Les réaménagements des abords de la fortification offrent aux visiteurs et aux habitants des lieux de loisirs et de promenade dans un cadre verdoyant où l'eau est toujours très présente. On retiendra, en particulier, les abords du Jard, de l'étang Chabaud-Latour et les anciens canaux de l'Escaut et de Mons.

Vincent LEVIVE



1	6
2	3 4
	5

- 1 - Berges de l'Escaut
- 2 - Pont prote du Quesnoy
- 3 - Enceinte du Jard
- 4 - Enceinte médiévale
- 5 - Hôtel de Bailleul
- 6 - Porte de Vautourneux

Photos Pierre Cheuva - CAUE du Nord

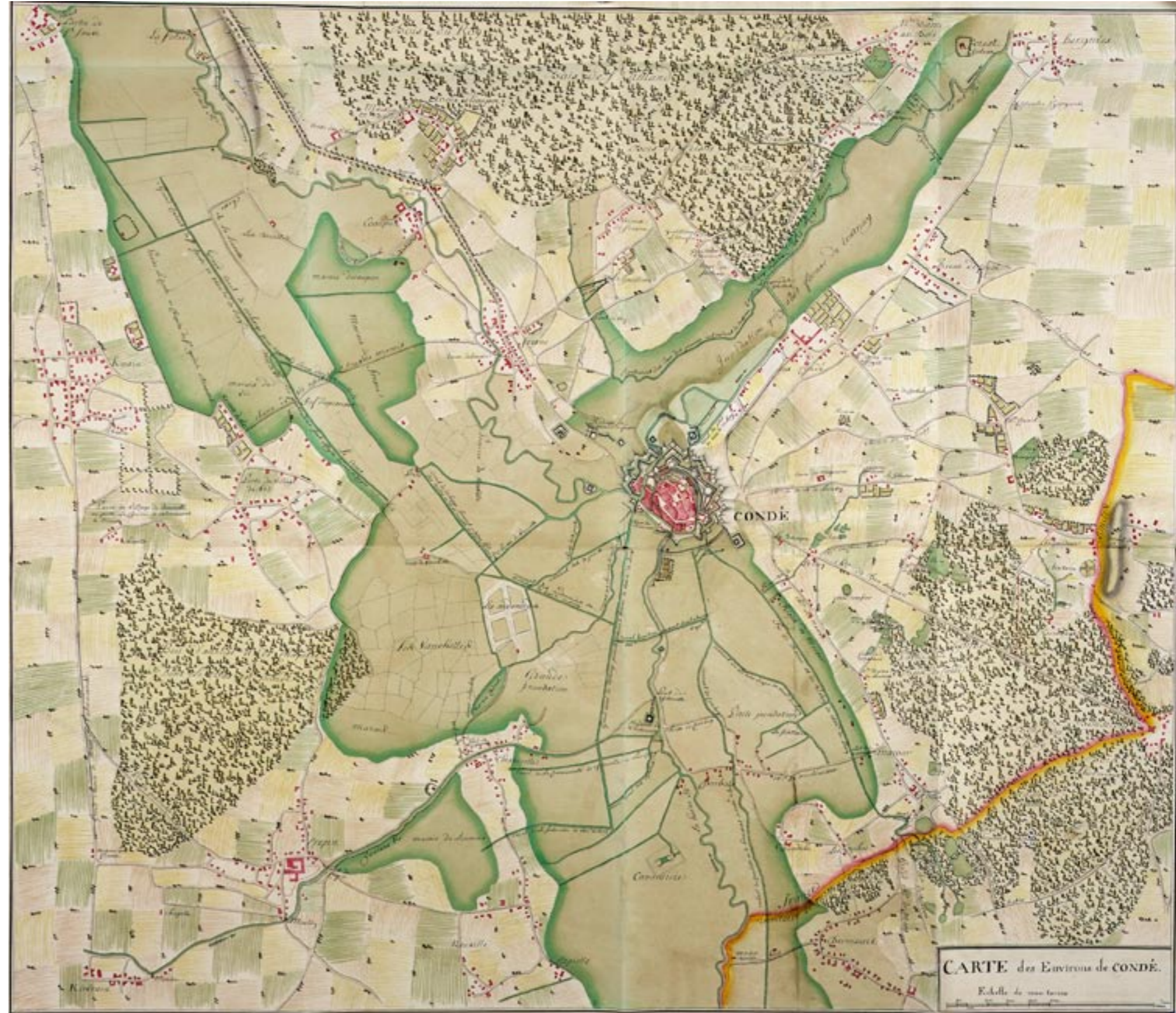
Epoque moderne

La très belle gouache de la prise de Condé par Louis XIV ainsi que le magnifique plan aquarellé expriment d'une manière remarquable le parti que la ville fortifiée tire de son site : le fonctionnement de la fortification bastionnée de plaine s'y lie clairement. La vue perspective ajoute à l'aspect informatif de la représentation la volonté explicite d'affirmer la puissance du monarque.

Fanny FRIGOUT



Dessin à la gouache réalisé par Sylvain Bonnet (XVIIe s.), Prise de Condé par Louis XIV le 27 avril 1676 (inv. D 46.2.1)
Musée des Beaux-Arts de Valenciennes - Photographe Régis Decottignies.



Plan de Condé et ses environs de 1728 - Photographie DRAC

Epoque contemporaine

Si la ville, à première vue, ne laisse pas transparaître de grandes unités de lieux c'est, qu'à l'instar des villes de sites à enjeux, chaque époque a participé à la sédimentation des espaces.

Avec la reconquête de l'ancien site minier de la fosse Ledoux et l'aménagement de l'étang de Chabaud-la-Tour, c'est une certaine idée de la nature qui porte la vision contemporaine de la ville. Le tracé des boulevards qui maintient la forme urbaine et les grands ensembles patrimoniaux que sont l'hôtel de ville, les places, les portes, murailles et casernes, sont de nouveau en possibilité de dialogue avec les éléments qui structurent le paysage urbain.

A l'échelle du territoire, s'ouvre ici la vallée de l'Escaut dans la grande plaine du bas pays où la culture et l'innovation portent de nouvelles relations entre les hommes et leur cité.

Benoît PONCELET



La ville qui fait sens

Les quelques photographies « avant-après » sélectionnées montrent la disparition progressive de l'eau au sein de la ville, la plus spectaculaire étant sans nul doute la déviation de l'Escaut et du canal de Mons qui n'irriguent plus aujourd'hui les fortifications de Condé.

Vincent LEVIVE



Porte du Quesnoy (photo V. Mermet)



Bords du château de l'Arsenal en 1927 (Condé-sur-l'Escaut_ AM Dervaux)



Bords du château de l'Arsenal en 2005 (Photo V. Mermet)



Les abords du Moulin de Croÿ en 1940(AM Dervaux)



Les abords du Moulin de Croÿ en 2005 (Photo V. Mermet)

Etapas de la fortification

Ville – IXe siècles (1ère occupation et enceinte normande)

la première occupation du site remonte sans doute à l'époque mérovingienne.

En 882, les Normands remontent l'Escaut et établissent un camp d'hiver à Condé, d'où ils ravagent les alentours jusqu'en 884. Cette enceinte se lit encore fort bien dans le tracé circulaire des rues tel qu'on a pu aussi l'observer à Gand.

XIIe siècle (Enceinte de Beudoin V, comte de Hainaut)

Entre 1147 et 1170, Nicolas le Beau, seigneur d'Avesnes, fonde au sud du bourg primitif, un castrum dont la situation à proximité de l'Escaut est éminemment stratégique. Le comte de Hainaut, Beudoin V, après s'être saisi du château et l'avoir démantelé en 1174, le rebâtit en 1184 à son profit.

A la fin du XIIe siècle, Beudoin V fait aussi élever la première enceinte de pierre.

XIIIe – XVe siècles

L'extension urbaine de Condé au XVe siècle atteint une vingtaine d'hectares entourés d'une enceinte d'un périmètre de 2000m percée de cinq portes terrestres et deux portes d'eau. De cette enceinte, il ne reste plus aujourd'hui que 350m de part et d'autre de la porte Vautourneux : tour Plovière & tour des Archers, Tour des Capucins [reconstruite en briques en 1623]. En 1438, Louis XI prend Condé et le gouverneur qu'il y place met le feu à la ville avant de la quitter. Le dernier état de cette enceinte médiévale est sans doute à mettre en parallèle avec cet événement.

XVIe siècle

En 1528, Charles-Quint, soucieux d'améliorer les défenses de Condé, fit élever des boulevards d'artillerie devant les portes.

1654 – 1676 (enceinte espagnole)

En 1654, le pouvoir espagnol décide de moderniser la place forte. Quelques bastions et ouvrages de terre sont construits sur la hauteur au nord, ainsi que du côté de Valenciennes, mais ils ne comportent ni palissades, ni chemins couverts.

Après la prise de Condé en 1655 par les Français, puis sa reprise par les Espagnols ces derniers entreprennent dès 1657 de réparer les ouvrages précédemment réalisés et de les envelopper d'un chemin couvert palissadé. A partir de 1666, on exproprie le faubourg d'Assouleville au nord, puis les faubourgs de la Flamengrie au sud et de l'Ecluse au sud-est pour établir une fortification bastionnée. Les travaux sont menés vivement et dès 1674 l'ensemble des bastions, courtines, fossés et glacis présentent déjà l'aspect actuel, il s'agit cependant encore d'ouvrages de terre. Mais, en 1676, lorsque Louis XIV vient mettre le siège devant Condé, les quatre principaux bastions du côté de la terre étaient revêtus de pierre, trois demi-lunes érigées entre chacun d'eux et l'ensemble de la place entourée d'un chemin couvert palissadé.

1680 – 1740 (aménagement des défenses par les ingénieurs français)

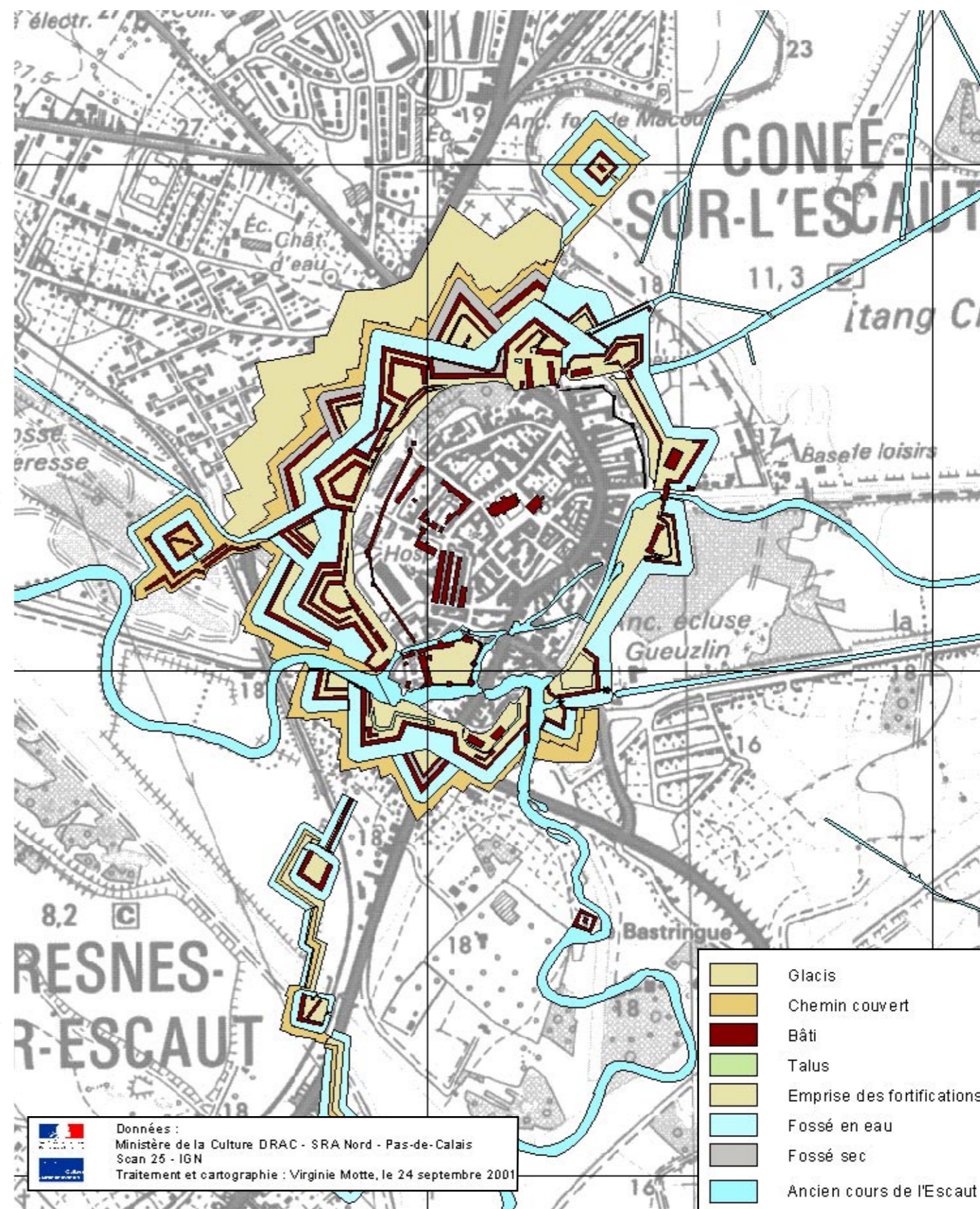
Après le rattachement de Condé à la couronne de France en 1678, Vauban ne modifiera pas fondamentalement les remparts de Condé et se contentera d'y faire quelques ajouts et de revêtir les ouvrages espagnols qui n'avaient pas encore pu l'être. Dès 1680, il entame les travaux de réfection des remparts pour faire de Condé une place-forte de 1er rang. Il reconstruit la porte Rombault (porte Vautourneux) et fait aménager un système d'écluses permettant d'assurer, grâce aux inondations, la protection de la ville sur les trois quarts de son pourtour. Dans le courant du XVIIIe siècle, on protégera les principaux bastions par la construction de contre-gardes (contre-garde à gauche du bastion de Solre – 1740). Par ailleurs, un aspect original de la place forte de Condé se caractérise par la profusion de redoutes périphériques, assurant la défense avancée de la ville ainsi que le contrôle du cours de l'Escaut. Les redoutes de la porte de Fresnes, ainsi que celle de Macoux, sont érigées de 1714 à 1718.

1793-1794 (occupation autrichienne)

Pendant leur courte occupation de Condé en 1793 –1794, les autrichiens s'occupèrent d'améliorer la mise en défense de la place : création d'abris voûtés pour la garnison, aménagement de communication avec les ouvrages avancés et creusement de contre-mines sous le glacis de la 1/2 lune de Tournai.

En 1923, la ville est autorisée à déraser les fortifications, les travaux commencent en 1931, mais les travaux s'arrêtent faute de subsides.

Yves ROUMEGOUX



Données :
Ministère de la Culture DRAC - SRA Nord - Pas-de-Calais
Scan 25 - IGN
Traitement et cartographie : Virginie Motte, le 24 septembre 2001

	Glacis
	Chemin couvert
	Bâti
	Talus
	Emprise des fortifications
	Fossé en eau
	Fossé sec
	Ancien cours de l'Escaut

Action de valorisation patrimoniale

La Ville de Condé sur l'Escaut révèle chaque jour son patrimoine comme une histoire que l'on relit avec surprise et émotion.

Avec l'extinction des activités minières, c'est l'ensemble du site urbain qui revient au contact de son environnement naturel.

Ce dernier a guidé l'histoire de la ville, des premières implantations au bord de l'Escaut jusqu'au développement des cités minières, en lisière de la somptueuse forêt jardinée du massif de Bonsecours.

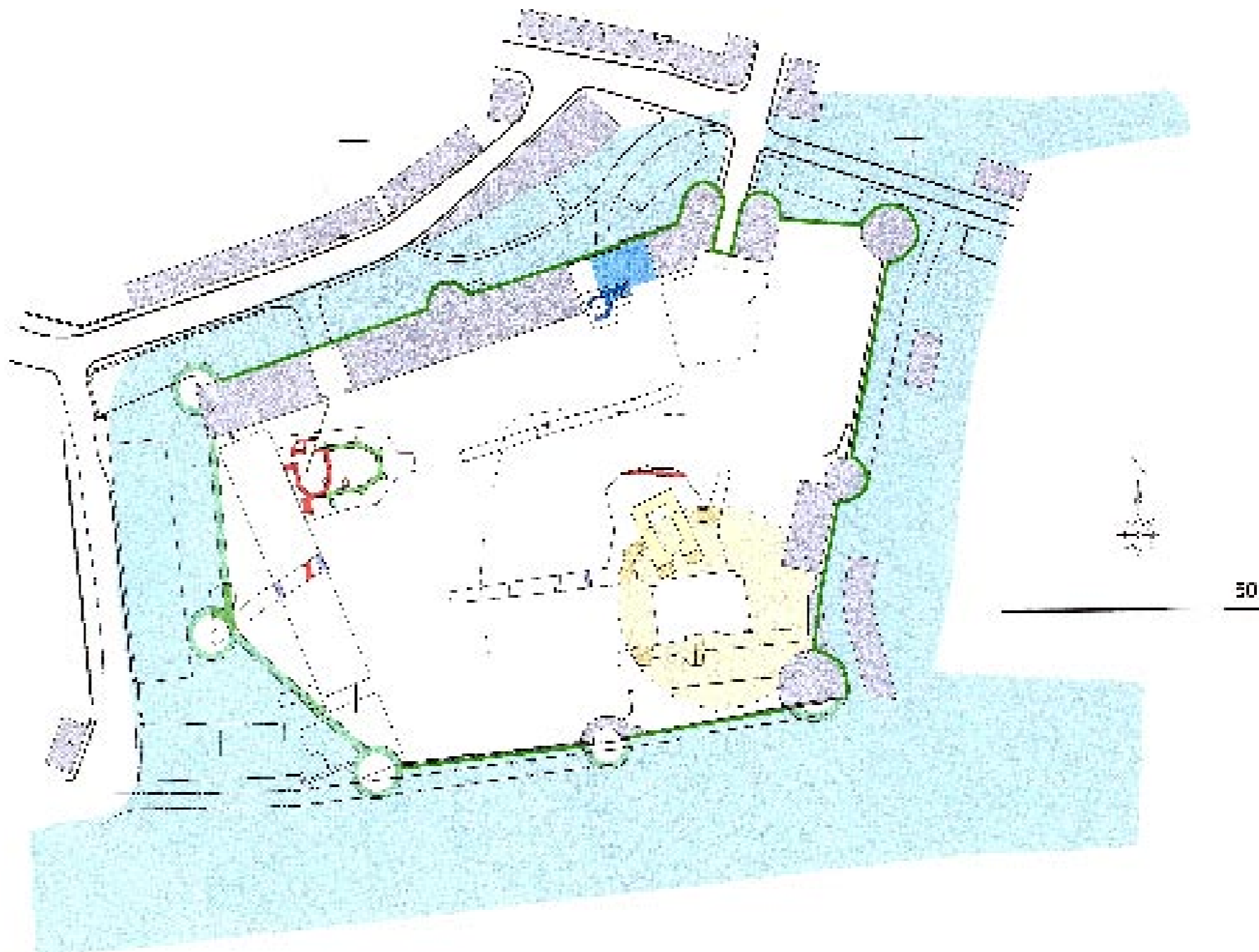
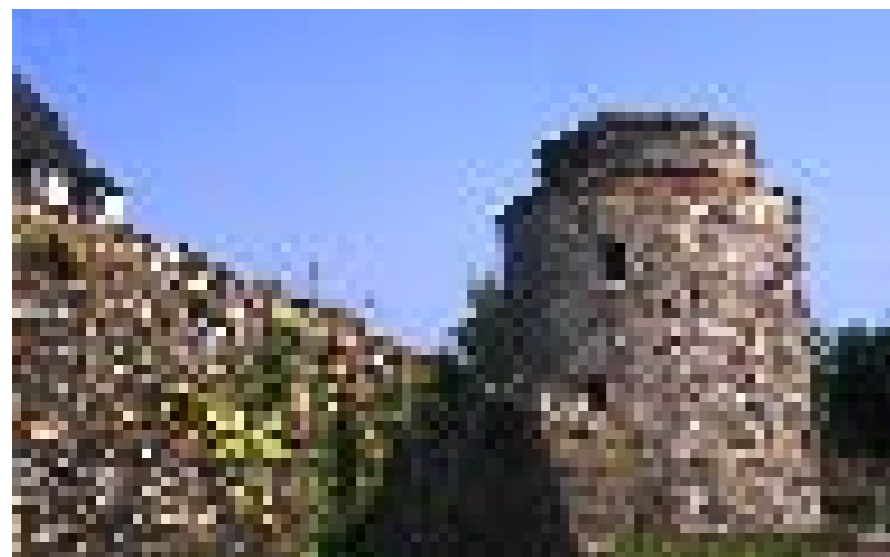
Les étendues d'eau, étangs, marais et canaux qui couvrent les sites réhabilités des anciennes friches servent désormais d'écrin à la ville historique.

Si la qualité du site invite à de nombreuses promenades et parcours de découverte, la ville a depuis longtemps promu le concept de visites guidées qui trouvent en ces lieux matière à de multiples déclinaisons proposées par l'office du tourisme.

Les récentes mises à jour archéologiques du château primitif, la présence de nombreux monuments et la mise en valeur de l'histoire des hommes, révélée par les différentes facettes d'un environnement de qualité exceptionnelle, procurent à la cité de Condé le statut de portail touristique de l'agglomération valenciennoise.

Si l'Escaut, le grand fleuve du bas pays, sert ici de support à l'histoire de la ville, la mise en valeur de ses méandres et de ses multiples usages trouve ici la résonance d'une approche transfrontalière qu'un grand dessein européen peut à nouveau servir.

Benoit PONCELET



LE CHÂTEAU DES COMTES DU HAINAUT
Plans des vestiges et hypothèse de restitution
Christine Cercy et Alain Henton - INRAP Nord-Picardie 2005

Photo actuelle d'une tour et de la courtine
Photo CAUE du Nord

De la ville forte à la ville durable

La ville et son territoire

La ville de Condé se situe au sein d'un territoire caractérisé par ses paysages de plaines et de vallées où l'on retrouve des éléments typiques comme les étangs, les cours d'eau, les prairies humides, les peupleraies.

La forêt de bois nobles est également très présente ce qui a d'ailleurs entraîné la création d'un Parc Naturel Régional.

Enfin, ce territoire a connu une histoire industrielle dont l'origine est liée à l'exploitation du charbon ce qui a favorisé le développement urbain et l'émergence d'un patrimoine lié à la mine (cités, terrils,...).

Ainsi, les potentialités du territoire se situent selon nous en la valorisation des éléments révélateurs de ces trois composantes, l'eau, la forêt et la mine.

La ville et son site

Condé sur l'Escaut présente la particularité de se situer à la croisée de la vallée de l'Escaut et de la plaine de la Haine. Du fait du caractère inondable de ces deux ensembles morphologiques, l'urbanisation s'est essentiellement développée sur les versants isolant ainsi l'espace fortifié à la manière d'un isthme.

Ces terrains bas, occupés auparavant de façon exclusive par des prairies inondables, ont pour certains été plantés en peupleraies ou rehaussés par les dépôts provenant des approfondissements et élargissements de l'Escaut.

Le facteur eau est néanmoins encore très présent avec, d'une part, l'Escaut et ses affluents (Hogneau, courants de Macou et de Bernissart, Jard) et d'autre part, les étangs d'affaissement minier (Amaury et Chabaud-Latour). Le caractère minier du site s'exprime par ces derniers éléments aquatiques mais aussi avec les terrils comme celui de l'ancienne fosse Ledoux.

Enfin, Condé se situe aussi à équidistance de deux massifs forestiers importants que sont les forêts domaniales de Bonsecours et de Raismes-St-Amand-Wallers.

Toutes les potentialités de valorisation se situent selon nous au niveau des éléments préalablement cités : les paysages de la vallée et de la plaine, les cours d'eau actuels ou anciens (bras morts), les étangs, les forêts et leur lisière, le terril de la fosse Ledoux. A cette liste, on peut ajouter les vestiges des anciennes redoutes, toutes situées en fond de vallée.

La ville et sa structure urbaine

Le maintien d'une grande partie des remparts de la ville permet de connaître sans trop de difficulté les limites et la forme de la ville historique. Il s'agit néanmoins d'en faciliter leur lisibilité en particulier au niveau des accès à la ville.

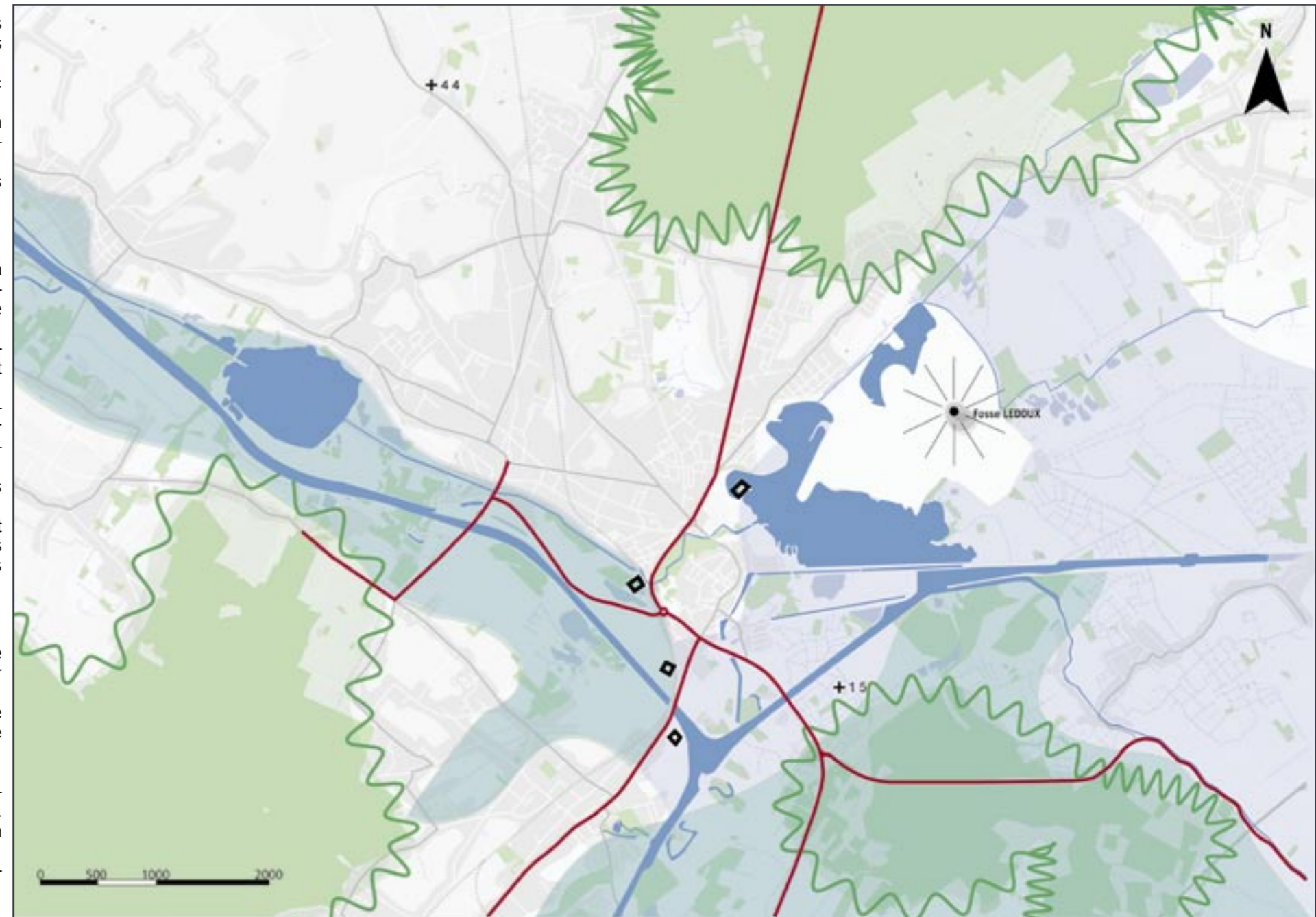
Deux éléments participent également fortement à cette lisibilité, il s'agit, d'une part, du Jard et de ses abords qui limitent la ville dans sa partie nord et d'autre part, des anciens canaux de Mons et de l'Escaut qui forment sa limite sud.

Quelque soit le niveau étudié (territoire, site, structure urbaine), les axes routiers principaux traversant ou longeant la commune (RD 954, RD 935) constituent les vitrines principales de la ville fortifiée. En cela, leur aménagement et l'occupation des sols des terrains adjacents doivent être réfléchis en prenant en compte leur impact sur la perception de la ville à ces différentes échelles.

Le point culminant du terril de l'ancienne fosse Ledoux constitue également un site pertinent d'observation du territoire.

La carte des potentialités présentée sur cette planche ambitionne d'être un outil d'aide à l'élaboration de projets d'aménagement durable dans les villes. Sur la base de l'analyse menée dans les planches précédentes, la carte propose un diagnostic synthétique des potentialités offertes par le patrimoine hérité de la ville anciennement bastionnée, dans l'objectif de fonder les bases d'un dialogue avec les acteurs de l'aménagement.

La carte dessine, en dehors de tout contexte politique et opérationnel, les éléments spatiaux qui constituent l'héritage culturel et naturel qu'il est possible de valoriser pour rendre, aujourd'hui, la ville désirable et vivable pour ses habitants et ses usagers, sans compromettre les capacités et la qualité de la vie pour les générations futures. Les éléments spatiaux sont abordés dans le cadre du champ patrimonial lié à la ville anciennement bastionnée et au regard de trois échelles d'appréhension : la structure urbaine, le site et le territoire.



Vincent LEVIVE

FOND:	Nappe urbaine bâtie	Secteurs boisés	POTENTIALITÉS:	Axes vitrines	vallée verte et bleue	Point de vue
	Plateau	Hydrographie		Cours d'eau	Bois et lisière	Redoutes
	Versant	Routes principales		+étangs	Plaine humide	
	Fond de vallée			Lisière		

Bibliographie

Centre de ressources du C.A.U.E du Nord

Type de document : Brochure
Condé-sur-l'Escaut
Guide de visite
Auteurs: DEHAINE Albert, BLONDEL Georges
Editeur: La Voix du Nord
Date de parution: 1995
Nombre de pages: 32 p
Cote :CULT 301

Type de document : Brochure
Le bassin minier. 2, Entre Scarpe et Escaut : Nord
Auteurs: CANNEVA-TETU Odile, LEFEBVRE Anne, GASPERI Jean-Marc
Editeur: Association Christophe Dieudonné
Date de parution: 1995
Nombre de pages: np, ill
Promenade dans l'est du bassin minier, sur le territoire du Parc naturel régional où apparaissent les composantes du paysage minier, mais aussi dans les cités ouvrières
Cote :ARCHINDUS 044

Type de document : Carte-Plan
P.O.S. de Condé sur Escaut
Auteurs: D.D.E. du Nord
Editeur: D.D.E. du Nord
Date de parution: 12/1980
Cote :CONDE-SUR-ESCAUT 01

Type de document : Dossier de thème
Commune de Condé-sur-l'Escaut - Programme d'étude pour l'amélioration du cadre de vie.
Auteurs: CAUE du Nord
Editeur: CAUE du Nord
Date de parution: 07/1990
Nombre de pages: 20 p.
Cote :CONDE-SUR-ESCAUT 01

Type de document : Dossier de thème
Condé-sur-Escaut : quartier Macou - Diagnostic urbain et habitat.
Auteurs: Agence de Développement et d'Urbanisme de la Sambre
Editeur: Pas d'éditeur
Date de parution: 03/1990
Etude menée sur l'habitat et l'urbanisme dans la cité ouvrière Macou.
Cote :CONDE-SUR-ESCAUT 01

Type de document : Fiche
La reconquête d'un paysage (Condé-sur-l'Escaut)
Auteurs: CAUE du Nord, Centre d'Etude Technique de l'Equipement, D.D.E. du Nord
Editeur: CAUE du Nord;Centre d'Etude Technique de l'Equipement;D.D.E. du Nord
Date de parution: 11/1985
Cote :CONDE-SUR-ESCAUT 01

Type de document : Fiche
Fichier des opérations démonstratives
Auteurs: CAUE du Nord
Date de parution: 10/1983
Nbre de page: 30 fiches
Cote: ARCHIGEN 039

Type de document : Ouvrage
Terrils majeurs en sol minier
Auteurs: VERFAILLIE Bertrand, TOQUIN Alain Le, DUJARDIN René
Editeur: La Chaîne des Terrils

Date de parution: 1996
Nombre de pages: 126 p
L'exploitation de la houille dans la région Nord-Pas-de-Calais a dure de 1720 à 1990. De Condé-sur-Escaut dans le nord à Auchel dans le Pas-de-Calais se dressent 215 terrils de taille et de forme diverses. Cet ouvrage présente les terrils les plus intéressants du bassin houiller. S'y ajoutent quelques éléments d'information sur les chevalements encore debout et les musées consacrés au patrimoine minier. L'association la chaîne des terrils qui a rassemblé les renseignements sur chacun d'eux, veille à leur gestion durable, s'efforce de les valoriser et vous invite à les découvrir.
Cote :PAYNORD 029

Type de document : Ouvrage
Vauban sa vie, son oeuvre
Auteurs: Association des Amis de la Maison Vauban
Editeur: Association des Amis de la Maison Vauban
Date de parution: 1998
Nombre de pages: 102 p
Cet ouvrage comprend une partie biographique sur Vauban puis dans une seconde partie recense certaines places fortes érigées ou modifiées par ce dernier.
Cote :ARCHITECTE 033

Type de document : Ouvrage
Répertoire numérique de la sous-série 66J
Archives de la direction régionale du génie de Lille
Auteurs: ROSSET Philippe
Editeur: Archives Départementales du Nord
Date de parution: 1979
Nombre de pages: 292 p
Ce répertoire dresse un inventaire complet des monuments, plans relatifs aux villes fortifiées sous Vauban dans la région Nord-Pas de Calais.
Cote :CULT 201

Type de document : Ouvrage
Construire avec l'ancien
Auteurs: CAUSSE Jean-Claude, MONS Dominique
Editeur: CAUE du Nord
Date de parution: 10/1992
Nombre de pages: 35 p. : plans, fig., phot
Exemples de réalisations sur une base ancienne dans le Nord.
Cote :ARCHIPUB 068

Type de document : Ouvrage
Jardins en France
Guide illustré
Auteurs: RACINE Michel
Editeur: Actes Sud
Date de parution: 03/2000
Nombre de pages: 432 p
Cote :PAYJARD 042

Type de document : Ouvrage
Charleroi, Mons, Valenciennes
Villes de la frontière
Auteurs: ANDRE Robert, DELAUNAY Dominique, CULOT Maurice, MAU-FROY William, FURLAN Eric, DELAET Jean-Louis
Editeur: NORMA Editions; Institut Français d'Architecture
Date de parution: 05/2001
Nombre de pages: 383 p
Cote :URBANORD 139

Type de document : Ouvrage
L'Hermitage à Condé-sur-l'Escaut
Architecture, décor et jardins (1748-1789)
Auteurs: BOUDOUX-ROUSSEAU Laurence
Editeur: Artois Presses Université
Date de parution: 11/2001
Nombre de pages: 256 p, photos

Cote :ARCHIPAT 106

Type de document : Ouvrage
La route des villes fortes en Nord
Les étoiles de Vauban
Auteurs: FAUCHERRE Nicolas, HANSCOTTE François, LEMAITRE Pascal
Editeur: Les éditions du huitième jour
Date de parution: 2003
Nombre de pages: 104 p, photos
Cote :ARCHIPAT 143

Type de document : Ouvrage
Catalogue des cartes Plans et dessins du musée des Plans-Reliefs
Auteurs: Musée des Plans-Reliefs
Editeur: Ministère de la Culture et de la Communication
Date de parution: 12/1993
Nombre de pages: 189 p, ill
Cote :CULT 368

Type de document : Ouvrage
Condé sur l'Escaut
Auteurs: DELAME René
Editeur: Le livre d'histoire
Date de parution: 1992
Nombre de pages: 203 p, ill
Fac-similé de l'édition originale parue en 1927.
Cote :CULT 390

Type de document : Ouvrage
Condé sur l'Escaut
Le Pagus Condate
Auteurs: CARPENTIER Bruno
Editeur: Editions Sopa
Date de parution: 06/2004
Nombre de pages: 225 p, ill
Etude historique sur la ville fortifiée de Condé sur l'Escaut
Cote :CULT 404

Type de document : Ouvrage
Mise en valeur des espaces fortifiés Vauban
Auteurs: Délégation Régionale à l'Architecture et l'Environnement d'Aqui-taine
Date de parution: 1981
Nbre de page: 50 p
Cote: ARCHINORD 040

Type de document : Ouvrage
Villes fortifiées du Nord : Augustin Boutique Photographe (1862-1944)
Auteurs: BOUTIQUE Augustin, CAPELLE Guy, DEBRABANT Bernard, LOUIS Etienne, OBLED Monique, SALAMAGNE Alain, TURPIN Isabelle, VAN AGT Joseph
Date de parution: 1994
Nbre de page: 95 p
Cote: ARCHINORD 071

Type de document : Ouvrage
Parc Naturel régional de la Plaine de la Scarpe et de l'Escaut
Charte des paysages volet 1 étude
Auteurs: Atelier Régional Nord
Date de parution: 1992
Nbre de page: 24 p + carte
Cote: PAYNORD 061

Type de document : Ouvrage
Auteur DERVAUX, Anne-Marie, BLONDEL, Georges
Condé-sur-l'Escaut : Mémoire en Images
Edition Joué-lès-Tours : Alan Sutton, 1998.- 128 p : phot.
Cote : CULT 391

Type de document : Ouvrage
Condé sur l'Escaut
Auteurs: DERVAUX Anne-Marie, BLONDEL Georges
Editeur: Editions Allan Sutton
Date de parution: 11/1998
Nombre de pages: 128 p, ill

Type de document : Plaque
Parcs et jardins protégés au titre des monuments historiques
Auteurs: Direction de l'Architecture et du Patrimoine
Editeur: Ministère de la Culture et de la Communication
Date de parution: 04/2000
Nombre de pages: 128 p
Cote :PAYJARD 039

Type de document : Rapport
Diagnostic Urbain et Habitat
Quartier Macou Condé sur Escaut
Auteurs: Agence de Développement et d'Urbanisme de la Sambre
Editeur: Pas d'éditeur
Date de parution: 03/1990

Type de document : Rapport
Patrimoine du XXème siècle
Auteurs: Direction de l'Architecture et du Patrimoine
Editeur: Ministère de la Culture et de la Communication
Date de parution: 08/2000
Nombre de pages: 46 p
Liste indicative d'édifices du Xème siècle présentant un intérêt architectural ou urbain majeur pouvant justifier une protection au titre des Monuments historiques ou des ZPPAUP (en totalité ou en partie).
Cote :ARCHIPAT 092

Type de document : Rapport
Etude sur le ZPPAUP dans le Nord-Pas de Calais
Auteurs: BRACQ Jean-Philippe
Editeur: Délégation Régionale à l'Architecture et à l'Environnement Nord-Pas-De-Calais
Date de parution: 08/1989
Nombre de pages: np
Après avoir expliqué ce qu'est une Z.P.P.A.U, l'auteur a analysé les communes de la région qui ont enclenché ce projet.
Cote :ARCHIPAT 094

Type de document : Rapport
Les fortifications de la région Nord-Pas de Calais
Auteurs: PONCELET Etienne
Editeur: Pas d'éditeur
Date de parution: 09/1989
Nombre de pages: np, cartes
Cette étude générale regroupe l'ensemble des fortifications de la région Nord-Pas de Calais en essayant de dresser un inventaire régional du patrimoine fortifié, de proposer une réflexion de méthodologie sur la protection de ce type d'ouvrage mais aussi de d'ouvrir des perspectives sur des études.
A signaler qu'ont plus particulièrement été étudiées les villes de Lille, Maubeuge et Condé sur l'Escaut.
Cote :ARCHINORD 049

Type de document : Rapport
La candidature du bassin minier du Nord-Pas de Calais à l'inscription sur la liste du Patrimoine Mondial de l'UNESCO est-elle synonyme de patrimonialisation?
Deux études de cas : les communes de Marles Les Mines et Condé sur l'Escaut
Auteurs: CROUVISIER Mélanie
Editeur: Université Lille 1
Date de parution: 10/2004
Nombre de pages: 162 p, photos

Bibliographie

Le patrimoine est devenu une préoccupation dans les sociétés actuelles. C'est un héritage reçu, qu'il est important de préserver et de transmettre, en premier lieu à l'échelle nationale. Il est vite apparu que certains biens du patrimoine culturel et naturel présentent un intérêt exceptionnel, qui nécessite leur préservation en tant qu'éléments du Patrimoine Mondial à l'UNESCO. Ceci est un véritable vecteur économique mettant en jeu des intérêts considérables.

L'association BMU a donc engagé l'inscription du Bassin Minier du Nord-Pas de Calais sur la liste du Patrimoine Mondial de l'Unesco au titre de «Paysage culturel évolutif» dans l'espoir de changer les mentalités, l'image de ce territoire et de montrer ses potentiels. Ce label serait l'occasion de conférer une nouvelle image à ce territoire et de prétendre à un nouvel avenir.

Cote :PAYNORD 148

Type de document : Rapport

Bilan annuel de la protection des monuments historiques en 2003

Auteurs: BELLAIR Anne-Marie

Editeur: Direction de l'Architecture et du Patrimoine

Date de parution: 03/2004

Nombre de pages: 49 p

Cote :ARCHIPAT 153

Type de document : Rapport

Initiatives des territoires pour l'environnement / recommandations pour l'éco-management

Auteurs: Plusieurs auteurs

Editeur: Conseil Régional Nord Pas de Calais

Date de parution: 2003

Nombre de pages: np, ill

Ce rapport contient deux guides qui s'adressent à tous ceux qui sont concernés par la mise en place de projets de territoire, ainsi qu'à tous ceux qui sont concernés par les questions d'aménagement, en tant qu'élu, représentant d'une collectivité, porteur de projet, maître d'ouvrage,...

Un guide qui montre les réalisations dans la région. Objectif : aider à l'intégration de l'environnement dans les projets de territoire. Présentation ben détaillée de 23 actions menées dans la région.

Un guide pour apporter des conseils. Objectif : aider à la conduite d'aménagement respectueuses de l'environnement (ex : HQE)

Cote :ECOPOLIT 112

Type de document : Rapport

Condé sur l'Escaut-Bouchain

A la recherche de traces historiques de l'eau dans une ville forte

Auteurs: MERMET Valérie

Editeur: Université de Lille1;CAUE du Nord

Date de parution: 06/2005

Nombre de pages: 50 p, ill, annexes

Cote :URBANORD 166

Type de document : Revue

A l'ombre des beffrois

1932-1982 Cinquantenaire du beffroi de Lille

Auteurs: Office régional de la culture et de l'éducation permanente

Editeur: Boulevard de la Liberté

Date de parution: 06/1982

Nombre de pages: 55 p

Cote :ARCHIPUB 076

Type de document : Revue

Le projet Planarch

Auteurs: Collectif d'auteurs

Editeur: Les cahiers de l'Urbanisme

Date de parution: 11/2002

Nombre de pages: 146 pages, ill

Cote : URBAMENAG 228

Université de Lille3

Centre de Recherche sur l'Histoire de l'Europe du Nord-Ouest

Titre: Le château de l'Hermitage à Condé-sur-Escaut

Auteur: Rousseau, Laurence.

Date Publication: 1975.

Cote: D 1975 3

Titre: Condé-sur-l'Escaut : Guide de visite

Auteur: Dehaine, Albert.

Date Publication: 1995.

Cote: HA 417

Titre: Condé-sur-l'Escaut

Auteur: Dervaux, Anne-Marie.

Date Publication: 1998.

Cote: HA 531

Archives Départementales du Nord

Le répertoire numérique de la sous-série 66j des archives de la Direction Régionale du génie de Lille reprend l'ensemble des documents relatifs aux villes fortifiées avec en premier lieu les documents classés dans l'ordre chronologique, les travaux de fortification puis les bâtiments militaires. P 103-117

Auteur: ROSSET Philippe

Vues et plans de ville :

Plan de la ville

Gravure coloriée, Le Scherm, sculpt, Beaulieu

1680,140*220 mm

Côte :90J95

Vue de la ville

Gravure colorée, Beaulieu,

1680, 163*178 mm

Côte :90J96

Plan de la ville

Gravure coloriée, Le Scherm, sculpt,

1636,140*186 mm

Côte :90J97

Plan des villes de Bouchain, Valenciennes, Condé, Maubeuge

Gravure sur papier, sd, XVIIIème

325*240 mm

Côte :90J235

Banque de données Urbamet:

Animation et restauration des villes fortifiées. Etudes et chantiers.-

Date publication 1980

Résumé l'année du patrimoine a été l'occasion, grâce aux moyens accrus mis en oeuvre (tant au niveau des travaux que pour les actions d'animation) et à l'impact public qu'elle a pu avoir, de mettre l'accent, entre autres, sur ce patrimoine spécifique à la région nord que constituent les fortifications.

Décret du 5-02-1982 déclarant d'utilité publique l'acquisition des terrains et étangs de Chabaud-Latour par la commune de Condé-sur-Escaut en vue de l'aménagement d'une zone de loisirs

- Auteur moral FRANCE. INTERIEUR ET DECENTRALISATION (MIN.)

Source NO 32, 7 FEV., 1982.- P.498

Date publication 07/02/1982

Etude sur les stratégies urbaines de repli et de redéploiement des agglomérations en crise : exemple de Condé-sur-Escaut, notes méthodologiques.-

Auteur : CONRAD-EYBESFELD CRISTINA

Résumé Cette recherche évalue dans une stratégie de repli urbain, les potentialités urbaines et architecturales des agglomérations du bassin minier de la région Nord-Pas-de-Calais afin de préciser les pôles qui pourraient être considérés comme porteurs de développement, donc prioritaires dans une politique de restructuration régionale. Cette étude montre que la stratégie de repli ne peut être définie qu'en fonction d'une stratégie de redéploiement.

Plan de référence. Note sur le centre ancien de Condé-sur-Escaut.

Auteur moral FONDATION DES VILLES. VILLIERS-SUR-MARNE

Source PARIS, FONDATION DES VILLES, 1980.- 27 P., TABL., FIG., PHOT

Date publication 06/1980

Projet transfrontalier: histoire a fleur d'eau.

- Source LILLE, SOCIETE D'AMENAGEMENT ET D'EQUIPEMENT DU NORD, 1989.- 4 P.+ CARTES DEPL.

H.T.

- Date publication 12/1989

Résumé A Bernissart existe le plus formidable gisement paléontologique du monde, certains songent à l'exploiter à nouveau. De l'autre cote de cette frontière franco-belge existe aussi un projet de valorisation du site et de développement de l'économie.

Bibliothèque Municipale de Lille

Titre: Images de Condé au XIXème siècle

Auteur: Delorme, Bernard.

Cote: C4/1051

ADN

66J1946	Condé, plan de la place	Sans date	GF	
66J1946	Condé, plan de la place	Sans date	GF	3
	morceaux			
66J1946	Condé, plan de la place	Sans date	GF	
66J1946	Condé, plan de la place et des bâtiments militaires			26
	juillet 1854	MF	2 morceaux	
66J1946	Condé, plan et coupe du corps de garde		Sans date	
	PF			
66J1946	Condé, plan de la place et des environs			9 février 1859,
	révisé en 1868, 1881, 1896	TGF		

Archives du Génie

Condé sur l'Escaut

Carton n°1 de 1777 à 1788

N°ordre	Date	Cartographe	Libellé
1	1560		Plan de la ville de Condé sur Escaut
2	1692	De Mesgrigny	Plan de la ville de Condé sur Escaut
3	1697	Vosgin	Carte de Condé et de ses environs
5	28/11/1699	De Mesgrigny	Plan de Condé
6	7/12/1703	De Mesgrigny	Plan de Condé
17	03/1714	Damoiseau	Mémoire pour la manœuvre des eaux de Condé
22	1717		Plan de Condé avec une note sur les inondations de Condé

27	1728		Plan de Condé indiquant les nouveaux travaux faits depuis 1716
40	1744		Plan de Condé et de ses environs dans un rayon de 5 kilomètres
47	1748	Ramsault	Carte des environs de Cambrai

Carton n°3

N°ordre	Date	Cartographe	Libellé
20	15/05/1815	Beaulieu	Plan de la place et des environs dans un rayon de 5 kilomètres
21	1818		Plan de Condé avec ses environs jusqu'à Valenciennes
39	1823	Bauvain	Plan de Condé et de ses environs avec les inondations