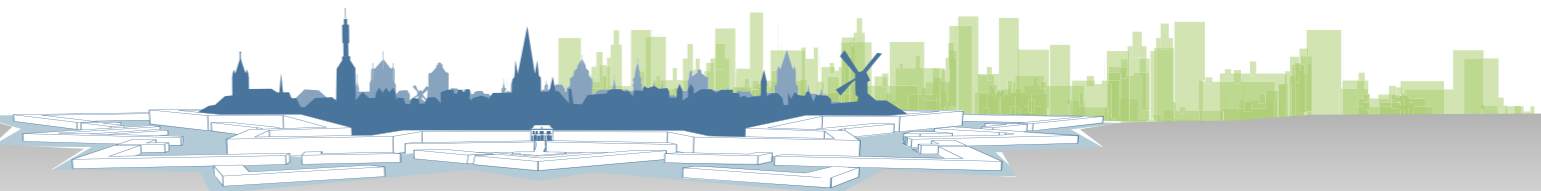


# Septentrion

de la ville forte à la ville durable



C a r n e t       d e       v i l l e       d e       B e r g u e s

Le carnet de ville est un outil de compréhension de la ville d'aujourd'hui sur la base de son histoire en tant que ville bastionnée. Réalisé aujourd'hui dans 21 villes de la région Nord - Pas-de-Calais, de Belgique et du sud des Pays-Bas, c'est aussi un outil de comparaison et de compréhension du développement urbain à l'échelle d'une région du nord-ouest de l'Europe.

Le projet a été initié par le Conseil d'Architecture d'Urbanisme et de l'Environnement du Nord, dans le cadre d'un Atelier régional rassemblant la Direction de l'Action Culturelle du Conseil Général du Nord, la Direction régionale des Affaires Culturelles Nord - Pas-de-Calais, l'Université de Lille 3 (CRHEN-O, Centre de Recherche sur l'Histoire de l'Europe du Nord-Ouest), l'Université d'Artois, l'Université Libre de Louvain, L'Université Catholique de Lille, les conservateurs des musées des Beaux-Arts de Lille (Département des Plans-relief), de Gravelines, de Cambrai, l'Association pour la valorisation des espaces fortifiés de la région Nord - Pas-de-Calais, le Réseau des Places fortes et bien entendu, les Villes intéressées.

Depuis mars 2003, le projet s'est poursuivi dans le cadre d'un projet européen INTERREG IIIB 2003 intitulé « Septentrion - De la ville forte à la ville durable » qui rassemble 23 partenaires.

La conception et la réalisation des carnets des villes du Nord ont été menées sous la direction de Benoit Poncelet, directeur du CAUE du Nord et avec la coordination de Fanny Frigout, directrice adjointe du CAUE du Nord.

Le carnet de ville de Lille a été réalisé par :

Conseil d'Architecture, d'Urbanisme et de l'Environnement du Nord:  
 Fanny Frigout, architecte-urbaniste, directrice adjointe  
 Vianney Haeuw, documentaliste  
 Benoit Poncelet, architecte-urbaniste, directeur du CAUE du Nord  
 Christophe Grandjacques, architecte-urbaniste, CAUE du Nord  
 Stéphane Ryckeboer, infographiste

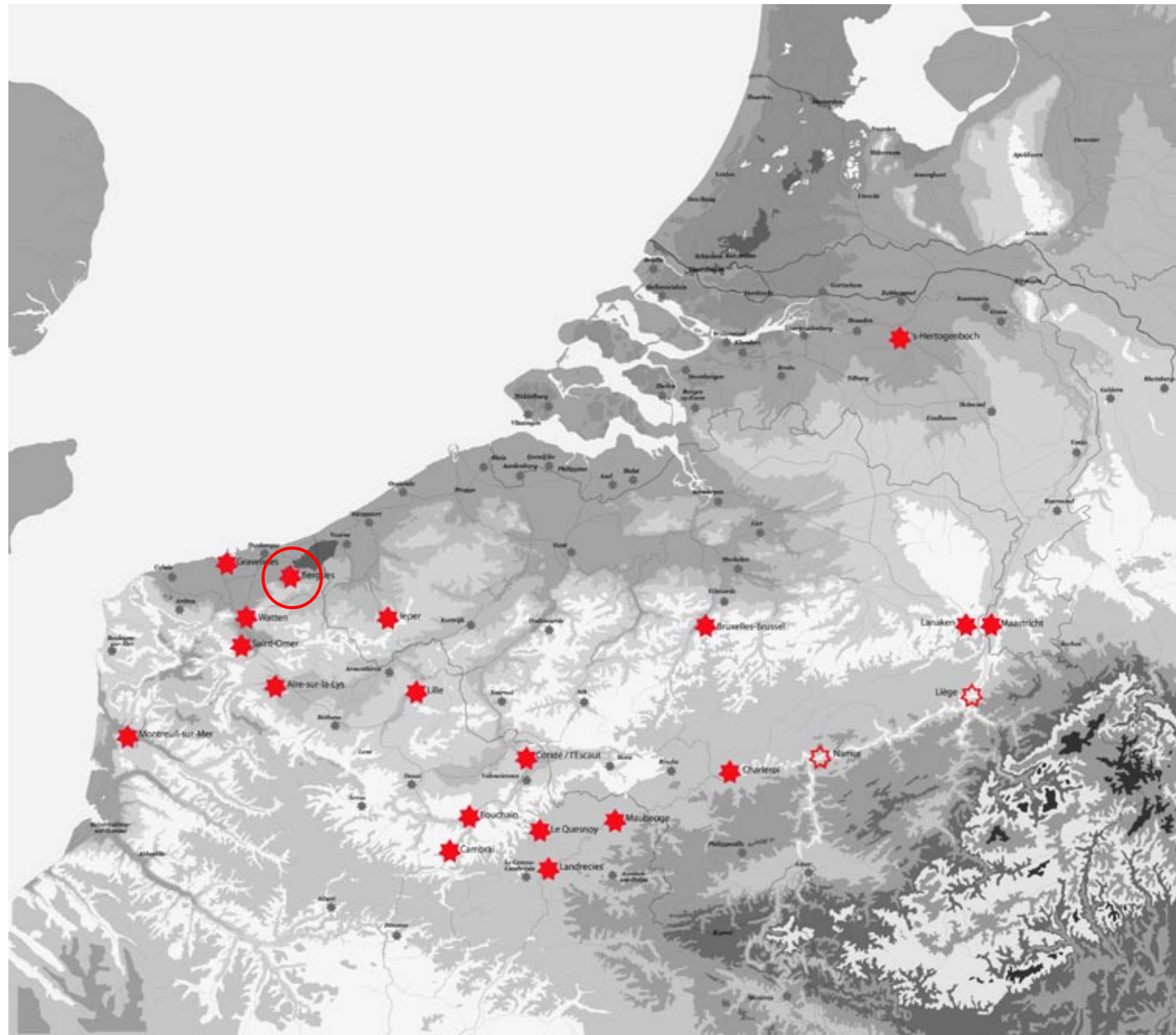
Centre interdisciplinaire de recherche comparée en sciences sociales:  
 David Alcaud

Ville de Bergues:  
 Jacques Martel, adjoint au maire chargé de la culture, du patrimoine, du tourisme et de la communication.

Direction Régionale des Affaires Culturelles du Nord-Pas-de-Calais  
 -Service régional de l'archéologie:  
 Yves Roumégoux, Ingénieur d'étude



Yohann Travet, historien

Pierre Cheuva, photographe



Copyright CAUE du Nord – Juin 2006

©-CAUE du Nord-fond études et cartographie

 Villes partenaires  Villes associées

## La ville et son site

04

**Histoire et logique d'inscription de la ville dans son site**.....04

La planche présente l'histoire des origines de la ville. Elle ambitionne de faire comprendre les relations que la ville entretient avec son site, dans sa phase d'installation.

**Développement de la ville dans son site**.....05

La planche présente l'histoire de la ville depuis la fin du XVII<sup>e</sup> siècle jusqu'à l'époque contemporaine et permet d'apprécier l'accélération récente du développement urbain.

**Ambiances urbaines**.....06

La planche de photographies de la ville actuelle permet d'apprécier les ambiances urbaines en lien avec l'accroche de la ville à son site.

## Représentations urbaines

07

**Epoque moderne**.....07

La reproduction d'une élévation (profil, vue cavalière, axonométrie) et d'un plan de la ville au XVII<sup>e</sup> siècle permet d'apprécier les modes de représentation à l'époque moderne, à la fois informatifs et symboliques.

**Plan relief**.....08

Le plan relief permet de rendre compte de la ville dans sa globalité et dans ses trois dimensions dès l'époque moderne. Aujourd'hui, ces magnifiques témoignages participent à forger l'identité culturelle des villes bastionnées.

**Epoque contemporaine**.....09

La planche présente une photo aérienne de la ville contemporaine. Cette approche permet de questionner l'idée que notre époque se fait de la ville et du sens qu'elle lui donne.

## Evolution du paysage urbain

10

**La ville qui fait sens**.....10

La planche présente l'évolution d'un site fortifié (non limité à un monument) à partir de la confrontation de documents iconographiques (documentaires ou artistiques) montrant le site à différentes époques mais selon le même point de vue.

## Médiations patrimoniales

11

**La ville selon les habitants**.....11

Il s'agit de saisir les représentations collectives des habitants, la manière dont ils vivent leur relation à la ville forte, désormais insérée dans l'espace urbain.

**Étapes de la fortification**.....12

La planche permet la visualisation rapide des étapes successives de la fortification, des éléments disparus et des éléments encore existants.

**Action de valorisation patrimoniale**.....13

La planche rend compte d'une ou de plusieurs actions de sensibilisation, de conservation ou de valorisation menées par la Ville en faveur du patrimoine fortifié. Elle est un bon indicateur de la perception communale des enjeux portés par le patrimoine fortifié.

## Potentialités pour une valorisation de la ville forte

13

**De la ville forte à la ville durable**.....13

La carte des potentialités ambitionne d'être un outil d'aide à l'élaboration de projets d'aménagement durable dans les villes.

Sur la base de l'analyse menée dans les planches précédentes, la carte propose un diagnostic synthétique des potentialités offertes par le patrimoine hérité de la ville anciennement bastionnée, dans l'objectif de fonder les bases d'un dialogue avec les acteurs de l'aménagement.

La carte dessine les éléments spatiaux qui constituent l'héritage culturel et naturel qu'il est possible de valoriser pour rendre, aujourd'hui, la ville désirable et vivable pour ses habitants et ses usagers, sans compromettre les capacités la qualité de vie des générations futures.

Les éléments spatiaux sont abordés dans le cadre du champ patrimonial lié à la ville anciennement bastionnée et au regard de trois échelles d'appréhension : la structure urbaine, le site et le territoire.

## Annexes

14

**Bibliographie**.....14

La bibliographie par ville offre une information sur des ouvrages facilement accessibles aux acteurs du cadre de vie.



## Histoire et logique d'inscription de la ville dans son site

### Bergues, une ville entre terre et mer.

Dominant la plaine maritime argileuse des Moères qui s'étend sur ses flancs nord et ouest, Bergues est juchée sur un isthme achevant le plateau de Flandre. Le site est côtier jusqu'à ce qu'au Xe siècle, des aménagements hydrauliques repoussant la mer laissent émerger la plaine. Bien que les premiers établissements humains soient antérieurs, c'est à cette époque que Bergues naît véritablement.

La mer reculant, la ville devient un nœud et un port fluvial entre la Haute Colme, la Basse Colme et le canal joignant Bergues à Dunkerque. Elle est alors un castrum circulaire, ceinturée de palissades doublées en 958 d'un fossé en eau. Aux environs de l'an 900, Baudouin II le Chauve, comte de Flandre y fait entreposer, dans la toute jeune église Saint Martin, les reliques de saint Winoc pour les protéger des pillages normands. A 500m à l'est du castrum, centre urbain, les comtes édifient un château à motte sur le Groenberg, résidence aristocratique et militaire dominant le pays. C'est dans cette enceinte que vers l'an 1000, le comte Baudouin le Barbu construit une nouvelle église. En 1022, les reliques du saint fondateur de Wormhout quittent l'église paroissiale pour venir s'abriter derrière les murs de ce qui devient l'abbaye bénédictine Saint-Winoc.

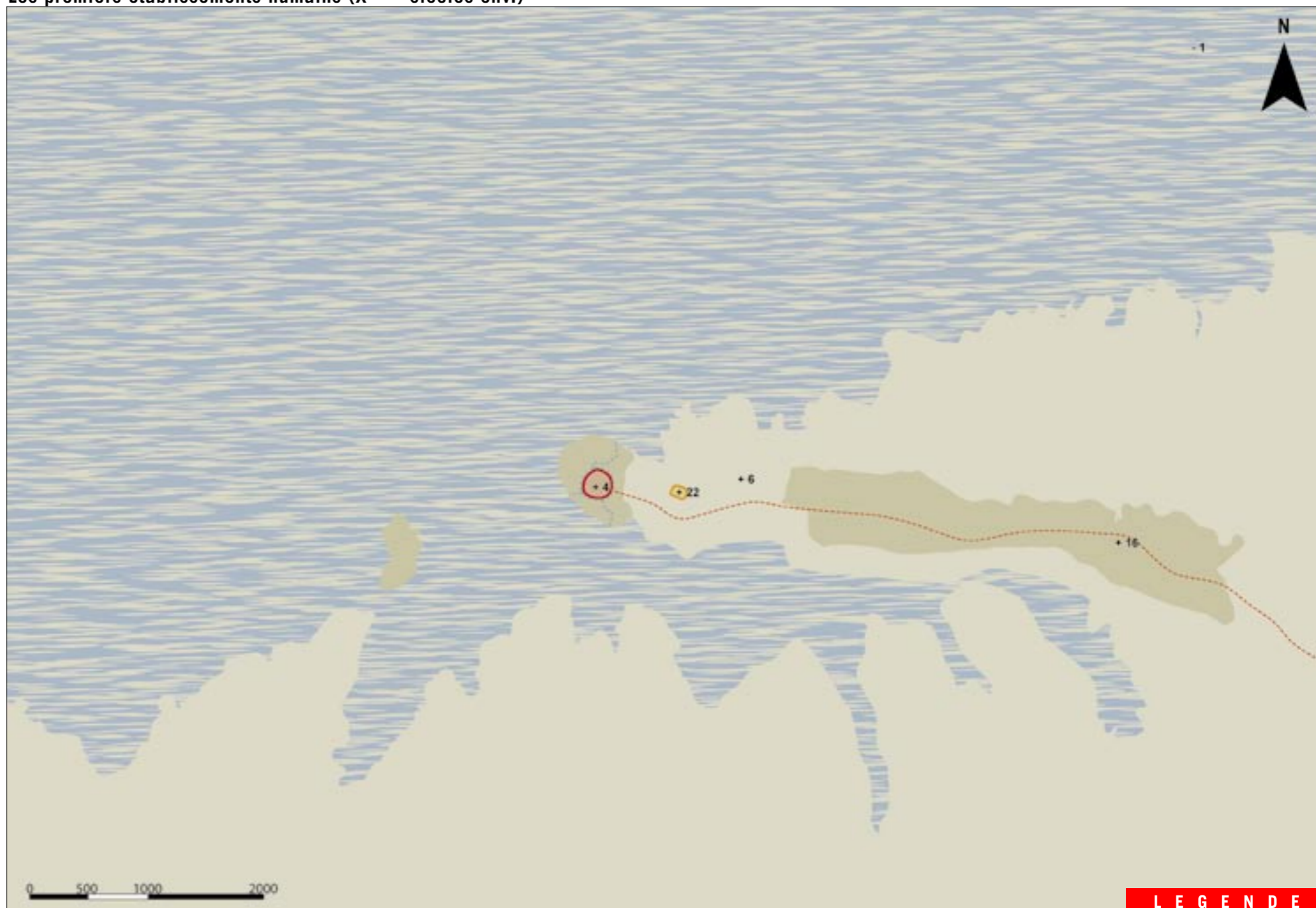
Le patronage du saint censé protéger la ville, tout comme les nouvelles et plus vastes fortifications élevées par le comte Guy de Dampierre entre 1280 et 1304, ne la mettent pas à l'abri de la ruine. En 1383, le roi de France Charles VI rase la ville.

C'est Philippe II le Hardi, duc de Bourgogne qui la relève, réunissant les défenses urbaines à celles de l'abbaye en 1417. Il donne, ainsi, à Bergues-Saint-Winoc sa forme en 8 si caractéristique et l'enserme dans un corset de briques jaunes, doté de douze tours et quatre portes. Le duc donne à Bergues une autre caractéristique : en 1403, il signe une ordonnance donnant aux communautés villageoises voisines l'ensemble des terres extra-muros, privant ainsi la ville de toute possibilité d'extension. L'enceinte est plusieurs fois restaurée et modernisée par les Bourguignons puis par les Espagnols.

A nouveau détruite par les troupes françaises de De Thermes en 1558, puis par les Gueux lors des guerres de religions, Bergues est réparée et bastionnée à la fin du XVIe siècle. Lors de la Guerre de Trente ans (1618-1648), la ville se voit escortée de deux redoutes d'inondation, le fort Lapin au nord et le fort Suisse au sud. Mais le flanc est de la ville reste plus faible que le flanc ouest, ce dernier étant protégé par les possibilités d'inondation de la plaine qu'offrent la Colme et les canaux. Prise et reprise par les troupes de Louis XIV, Bergues tombe définitivement dans le giron du Soleil après la signature du traité d'Aix la Chapelle en 1668.

Yohann TRAVET

### Les premiers établissements humains (X<sup>ème</sup> siècles env.)



©-CAUE du Nord - Morphologie d'après carte IGN 1984 - Interprétation Y. Roumégoux (DRAC Nord - Pas-de-Calais, Service Régional de l'Archéologie)

Au milieu du IX<sup>e</sup> siècle, les terres du delta de l'Aa sont encore soumises aux caprices des marées et des inondations dues aux intempéries. Les invasions normandes poussent les habitants à se regrouper pour organiser leur défense. A Bergues, ils s'implantent en bordure de delta, sur un plateau bas, suffisamment vaste pour y développer un castrum (camp fortifié). La localisation du castrum à cet endroit présentait plusieurs avantages : la dimension du plateau et la faible dénivellation entre celui-ci et l'eau du delta permet de creuser, à moindres efforts, un fossé en eau qui renforçait le système défensif. La présence (supposée) de forêts près du site (le point haut dénommé Groenberg signifie Montagne verte) permet d'élever une palissade, constituée de pieux jointifs, qui ceinturait les

habitations. Enfin la proximité de l'Aa offrait un accès à la mer pour une communauté qui devait vivre essentiellement de la mer. Sur le Groenberg, observatoire idéal puisque point haut du site, les chefs militaires firent édifier un castellum, un château à motte, et en 1022 l'abbaye bénédictine Saint-Winoc s'implanta sur ce même lieu. Elle participera activement, avec nombre d'autres abbayes et paroisses, au dessèchement de la plaine maritime qui deviendra bien des siècles plus tard, la Flandre maritime.

Christophe GRANDJACQUES

#### LEGENDE

- Castellum et abbaye
- Castrum
- Voie romaine
- Hydrographie
- Plateau
- Versant
- Delta
- + 4** Altitude en mètre

Développement de la ville dans son site

Epoque moderne - début XVIII<sup>ème</sup> siècle.

Milieu XIX<sup>ème</sup> siècle

Epoque actuelle

D'après une carte de 1715 - Morphologie d'après carte IGN 1984 ©-CAUE du Nord

©-CAUE du Nord d'après carte d'Etat Major (levés 1837 - révision 1852)

©-CAUE du Nord d'après carte IGN 1984 - Réalisation Ravet Anceau

**Bergues, Epoque moderne.**

Après la conquête française, les travaux de réaménagement des fortifications sont immédiats. Vauban retouche portes et bastions, mais surtout il déploie son génie hydraulique pour parer aux faiblesses des défenses et rendre la ville imprenable. La motte féodale est démantelée mais les fortifications médiévales sont intégrées au dispositif moderne qui renforce le front nord. En 1672, les forts Vallières et Castelnau sont élevés au Nord-Est afin de renforcer la cohésion avec Dunkerque et de former avec elle une ligne défensive allant jusqu'à la mer. A partir de 1674, Vauban se concentre sur le flanc est, non inondable, et réalise la couronne Saint-Winoc. La monumentalité des portes revue, on assiste au milieu du siècle, à l'édification de la couronne de Bierne qui achève la ceinture de fortifications sur le flanc Sud-Ouest. La couronne d'Hondschoote au Nord-Est est, quant à elle, réalisée à partir de 1743. Comme dans les autres villes fortes c'est à cette époque que s'est développé le casernement. Celui-ci, esquissé à Bergues dès la fin de la période espagnole (quartier Saint Pierre, 1665-1666),

se poursuit avec la construction d'une caserne aux abords de la porte de Bierne en 1732. Mais c'est bien dans le domaine hydraulique que les améliorations sont les plus importantes. La pose de vanes (1691) qui contrôlent notamment la mise en eau des fossés, grâce aux apports des canaux, verrouille le système d'inondation de Dunkerque. Ainsi en 1793, une mise en inondation des terres empêche le duc d'York de prendre Bergues et isole les assiégeants de Hondschoote, où leurs alliés sont défaits. L'eau joue un rôle majeur dans les défenses de la ville depuis ses origines. Toutefois les fossés inondés qui traversent la ville et enserrant l'ancien castrum posent des problèmes d'hygiène. Alors que l'hydraulique moderne met Bergues à l'abri, ces séculaires défenses hydriques et ces axes commerciaux sont voûtés ou comblés entre 1720 et 1724.

**Bergues, XIX<sup>ème</sup> siècle.**

Le XIX<sup>e</sup> siècle assiste encore à quelques aménagements des fortifications de Bergues. En première ligne dans le « pré carré », Bergues retrouve la proximité de la frontière une fois

l'épisode napoléonien clos. Au milieu du XIX<sup>ème</sup> siècle, la couronne de Bierne est modifiée pour accueillir le train. La gare de Bergues est inaugurée vers 1857. La ville attend de cette ligne Lille-Dunkerque un développement économique et un déclassement militaire qui ne viennent pas. La cité reste militaire et surtout elle reste prisonnière de l'ordonnance de 1403. Si la Première Guerre mondiale épargne Bergues, la Seconde fait de la ville un champ de ruines. Même en 1940, la cité reste difficile à prendre et l'occupant allemand étudie l'assaut dix jours durant avant d'attaquer. Après le siège de septembre 1944, les 80% de la ville sont en cendres.

**Bergues, de la reconstruction au développement**

« Post tenebras spero lucem ». La ville sortant des ténèbres, espérant la lumière, se reconstruit tout en respectant le parcellaire d'avant guerre. Cependant pour la première fois depuis 1403, la ville va pouvoir s'étendre. Bergues est en effet déclassée le 29 janvier 1951. La commune rachète les terrains militaires et s'y développe. Ces extensions sont malgré tout

très limitées et cantonnent Bergues dans des fonctions proprement urbaines, commerciales et tertiaires. La couronne de Bierne est détruite et remplacée par une zone industrielle et artisanale en relation avec la gare. Des lotissements se construisent sur les pourtours de la couronne Saint-Winoc, alors que les jardins ouvriers se jettent à l'assaut des bastions et que le port fluvial se fait aire de loisirs. Enfermée dans une révolution de 5300 m, Bergues tire profit de ses murs, seuls horizons de son aménagement.

**LEGENDE**

- Périimètre carte XVIII<sup>e</sup>
- Nappe urbaine bâtie
- ▬ Réseau ferré
- ▬ Routes principales
- ▬ Routes secondaires
- ▬ Fortifications
- Masses boisées
- Hydrographie
- Plateau
- Versant
- Vallée

+ 4 Altitudes en mètre  
Echelle:



Yohann TRAVET



Ambiances urbaines



Enfermée dans son écrin de pierre, la ville de Bergues a conservé la quasi-totalité de sa fortification bastionnée malgré les outrages du temps et des guerres. Elle présente aujourd'hui un patrimoine exceptionnel. Au fil de la promenade, le visiteur pourra découvrir la diversité des ambiances de la ville fortifiée : canal intérieur, jardins ouvriers sur les bastions, chemin des remparts ...

Christophe GRANDJACQUES



1	2	9
3	4	5
6	7	8

- 1 - Tour carrée et tour pointue, vestiges de l'abbaye de Saint-Winoc
- 2 - "La belle jardinière"
- 3 - Colme et Ecluse du Lunegate
- 4 - Canal de la Colme
- 5 - Caserne Leclair
- 6 - Remparts espagnols 1585
- 7 - Remparts bourguignons et 1/2 lune des Jésuites.
- 8 - Jardins ouvriers sur la 1/2 lune des Jésuites.
- 9 - Porte de Cassel et beffroi



Photos Pierre Cheuva  
- CAUE du Nord



## Epoque moderne

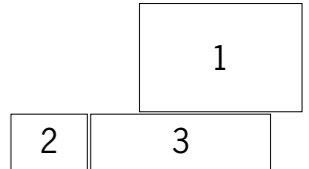
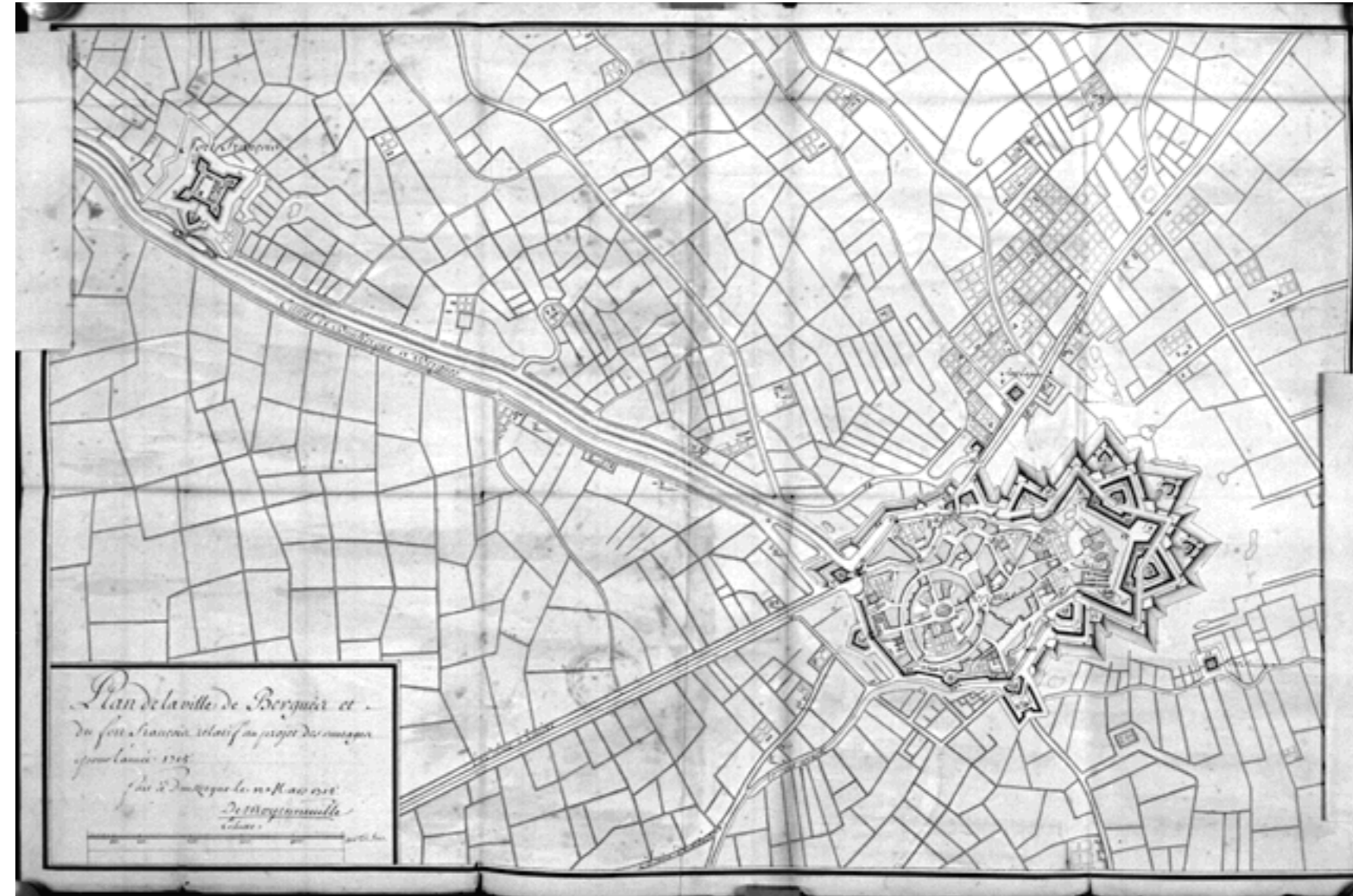
Au XVII<sup>e</sup> siècle, hormis le plan en relief, coûteux et réservé à l'usage des princes, seuls deux types de représentations des villes existent : la vue cavalière, qui procède plutôt d'une démarche artistique et le plan, basé sur une démarche purement informative.

La vue cavalière de Bergues nous montre le front sud de la ville depuis le faubourg de Cassel. La précision n'est pas l'objet de cette représentation, elle s'attache surtout à valoriser les éléments bâtis symboliques de la ville. Le tissu urbain est schématisé et hiérarchisé, les principaux édifices sont surdimensionnés (abbaye, église, beffroi). La fortification, dans son état médiéval, est décrite de manière succincte : elle perd de sa profondeur tout en s'affranchissant du relief. La tour Neckestor (à gauche) est, elle aussi, surdimensionnée et la motte féodale édifée sur le Groenberg est dessinée trop à l'est de la ville.

Si l'artiste s'embarasse peu de réalisme, sa vue cavalière nous renseigne sur ce qu'était la ville à l'époque : disposition des moulins sur les remparts et à l'extérieur de la ville, route diguée du faubourg de Cassel qui indique l'omniprésence de l'eau autour de la ville. Cette vue cavalière nous permet aussi de comprendre pourquoi on dénomme Bergues, la "Cité des quatre tours" (tours de l'Eglise Saint-Martin, du Beffroi et de l'abbaye Saint-Winoc).

Le plan de 1650, en différenciant zones sèches et zones humides (marais) nous informe sur l'implantation de la ville. Le plan de 1715 (époque moderne) montre une représentation de la fortification après l'intervention de Vauban ainsi qu'une vue de la ville (îlots urbains, jardins et édifices principaux) et les différents fossés délimitant les parcelles cultivées.

Christophe GRANDJACQUES



1 - Plan Bergues en 1715  
Source : DRAC Nord Pas-de-Calais

2 - Plan de Bergues, env. 1650  
Source : Ville de Bergues

3 - Vue cavalière de Bergues depuis le faubourg de Cassel  
Source : DRAC Nord Pas-de-Calais



## Epoque moderne - Plan relief

Créés à l'initiative de Louis XIV et de Louvois, son ministre de la guerre, les plans-relief palliaient la qualité insuffisante des cartes. Le roi avait ainsi une idée très précise de l'état des places-fortes de la France. Cette collection regroupe 102 objets classés, 26 maquettes et 21 objets divers dont 64 sont des plans-reliefs véritables. 16 plans reliefs sont en dépôt à Lille et le restant à l'Hôtel National des Invalides. Cette collection est unique au monde par sa qualité, son ampleur et son histoire.

<http://www.vauban.asso.fr/plansreliefs.htm>

Echelle : 1/600 – Dimensions : 4,41 x 3,76 m  
Construit en 1699, réparé en 1771  
En dépôt au musée des Beaux-Arts de Lille



Photographie: CAUE du Nord



Photographie: CAUE du Nord

Plan relief de Bergues, 1699, mis à jour fin XVIII . Auteur Sauvage. Exposé au Musée des Beaux Arts de Lille.



## Epoque contemporaine

Sur cette photographie aérienne de la ville, prise depuis le nord-ouest, on perçoit les éléments majeurs de la ville forte et de son site :

- au centre du bourg, l'Eglise Saint-Martin date de la fin du XVIème siècle. Elle fut reconstruite après le sac de la ville de 1558 ;
- au coeur de la ville, les rues Carnot, Faidherbe et Nationale dessinent un cercle autour de l'Eglise Saint-Martin. Cette forme circulaire remontant à l'époque du premier camp fortifié (castrum) fut édifée au Xe siècle par Baudouin III. Ces rues furent tracées lors de la première extension de la ville lorsque des maisons furent érigées le long du vieux fossé qui avait perdu son rôle défensif. Le fossé d'enceinte, recouvert par une voûte entre 1720 et 1724, est encore présent aujourd'hui.
- situés sur le point le plus haut de la ville, le Groenberg (littéralement la "montagne verte"), la Tour Carrée et la Tour Pointue sont les seuls vestiges de l'Abbaye bénédictine Saint-Winoc, fondée en 1022 et qui fut détruite pendant la révolution ainsi que les sept couvents que comptait la ville ;
- à l'est, la couronne de Saint-Winoc, dénommée ainsi en raison de la proximité de l'abbaye, fut établie par Vauban à partir des années 1670. Ce dernier orienta son action sur les fronts orientaux de la ville, les plus vulnérables car ne pouvant être inondés ;
- au premier plan, la Couronne du Roi, réalisée en 1744 mais dont la création avait été envisagée par Vauban dès 1699.
- à droite, la Couronne de Bierne. Edifiée entre 1720 et 1724, elle fut modifiée une première fois lors de l'arrivée du chemin de fer en 1854 puis dans les années 1950 pour accueillir des activités.

Christophe GRANDJACQUES



Photo Pierre Cheuva - CAUE du Nord



## La ville qui fait sens



Autochrome de la guerre 1914-1918. Vue lointaine et générale de Bergues. Tour carrée et tour pointue (vestiges de l'abbaye Saint-Winoc).  
Source : Médiathèque du Patrimoine 02/09/1917



Autochrome de la guerre 1914-1918  
Porte de Cassel, tour carrée et tour pointue  
Source Médiathèque du Patrimoine  
Photographe, Paul Castelnaud



Autochrome de la guerre 1914-1918 - La Colme le pont de l'Abattoir  
Source Médiathèque du Patrimoine  
Photographe, Paul Castelnaud



Vue lointaine et générale de Bergues. Tour carrée et tour pointue (vestiges de l'abbaye Saint-Winoc) - Epoque contemporaine  
Photo Pierre Cheuva - CAUE du Nord



Porte de Cassel, tour carrée et tour pointue - Epoque contemporaine  
Photo Pierre Cheuva - CAUE du Nord



Le canal de Bergues - La Colme - Le pont de l'Abattoir  
Photo Pierre Cheuva - CAUE du Nord



## La ville selon les habitants

## Influence des fortifications sur les identités locales

## Cadre du projet

Le CIR est associé au projet Septentrion pour étudier les enjeux relatifs au « territoire culturel » septentrional : il s'agit de saisir les représentations collectives des habitants, la manière dont ils vivent leur relation à la ville forte, désormais insérée dans l'espace urbain. Il s'agit aussi de contribuer à la compréhension de la manière dont les citoyens se situent dans cet environnement particulier, à identifier les significations cela prend pour eux et à encourager l'expression des aspirations relatives au devenir de leur ville. Les groupes témoins permettent au CIR de mener une démarche sociologique sur l'évolution de l'espace (du militaire à l'urbain) et sur la prise de conscience des enjeux communs propres aux villes fortes par les collectivités partenaires et par leurs habitants, dans la perspective de la ville durable. Quelques citations extraites des réunions en témoignent :



## La ville et ses fortifications

« On est à l'intérieur. Il y a une âme à l'intérieur » ; On est ici comme chez Astérix et Obélix. Tout le monde se connaît, par le prénom. Et tout le monde a son bonjour »

« J'ai l'impression que dans Bergues la minute dure trois minutes et à Lille ou à Paris, la minute dure 15 secondes. Et le temps est dilaté dans Bergues, et dans cette détente on travaille parfois mieux »

« Au niveau des mentalités, il y a un mur qui existe, qu'il soit de Vauban, qu'il soit médiéval ou qu'il soit romain, le mur existe. Ça veut dire qu'on va traverser quelque chose pour rentrer en ville. Et c'est important au niveau des mentalités »

« Ici c'est peut-être plus marqué qu'ailleurs parce qu'ici on a des portes. Alors une porte c'est un symbole beaucoup plus fort que simplement de traverser un mur »



## La ville moderne insérée dans l'espace urbain

« On a eu des années avec beaucoup de mauvaises idées où l'on a vu énormément de maisons collées aux fortifications. Je pense que depuis quelques années on revient en arrière et on dégage justement tout cet aspect. C'est superbe. Je pense que l'on a pris conscience de l'urbanisation à tort à travers avec ces étages qui dépassent les fortifications (...) Moi, mon souci c'est que l'on préserve cette vue. On tient tous à nos remparts »

« On va essayer de mettre ce qui est gros magasins, que l'on peut pas mettre à l'intérieur de Bergues, de les mettre en extérieur, de les placer là-bas »

« Moi ce que je ne voudrais pas, c'est que cela ressemble à beaucoup de villes qu'on peut visiter maintenant partout en France, où l'on a une super belle ville et autour, on a des immenses magasins, une vue de la ville qui est devenue inexistante. Ce que je souhaiterais, c'est que ça ne devienne pas une zone industrielle avec un tas de développements pour faire plaisir à des gens »

## Projets pour la « fabrication » de la ville durable

## La Flandre

« On revient à la Flandre » pour « garder son identité »  
« La Flandre, c'est la nature (...) nos racines. Notre mère-patrie »

## Résorber les menaces sur la cohésion sociale

« Les anciens disparaissent, etc... à terme vous pouvez faire une ville de gens qui ont un petit peu les moyens et qui l'utilisent simplement comme endroit dortoir. Vous avez ce problème là. La vie communautaire de la ville disparaîtra petit à petit »

« Je crois un peu au cercle vertueux, à savoir, qu'on dit qu'il n'y a pas forcément tous les équipements nécessaires. Seulement à partir du moment où on aura de plus en plus de touristes, il y aura aussi nécessairement de plus en plus d'équipements pour les accueillir. C'est une pompe à amorcer. Une fois que la pompe est amorcée... »



## Les commerces dans l'intra-muros

« Il y a des risques qu'il y ait des agrandissements au niveau des grands surfaces commerciales. On essaye d'établir un juste équilibre, de façon à pas tout déstabiliser. »

## Gérer les déplacements

« Il faudra que l'on réfléchisse un jour dans cette ville à un plan de déplacement scolaire qui soit digne de ce nom »

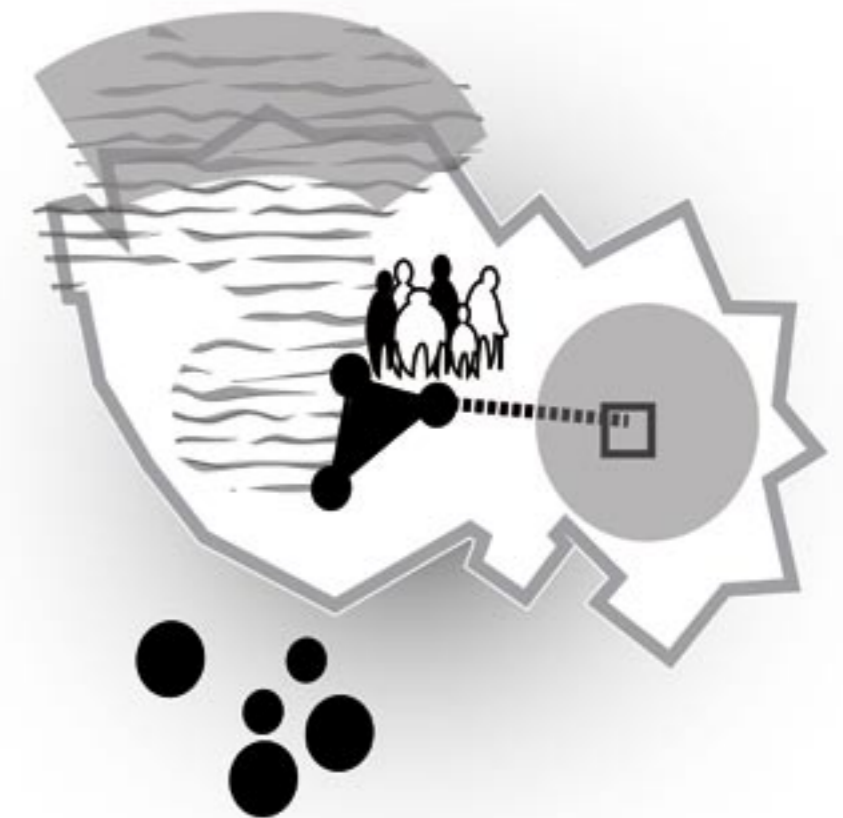
« On est obligé de se garer en plein centre actuellement parce qu'il n'y a pas de parking extérieur. Donc actuellement, on est obligé de se garer en plein centre. »

« Il faut que l'on trouve d'autres solutions au niveau du stationnement, notamment pour ce que j'appellerais les « voitures-ventouses ».

## Synthèse des rencontres

A Bergues, la force de la monumentalité des fortifications s'impose et apparaît particulièrement signifiant pour les habitants. La dimension dedans/dehors et l'appartenance à une communauté est ressentie de manière d'autant plus forte que cette dernière est relativement stable. Les avis sont partagés entre ceux qui donnent la priorité à la préservation de la qualité de vie du centre-ville pour les habitants, avec des petits commerces et une circulation limitée et ceux qui désirent développer l'activité touristique de la ville, et son attractivité. Les participants souhaitent également réaliser le bon équilibre entre maintien de la qualité de vie et attraction des touristes et des consommateurs, pour dynamiser l'espace urbain et accroître les ressources disponibles.

David ALCAUD





## Etapas de la fortification

### Les grandes étapes de la fortification

#### 900

Baudouin le Chauve (879-919) décide d'édifier et de murer, au pied du Groenberg, un lieu fort auquel il impose le nom de Bergues Saint-Winoc pour lutter contre les invasions des Vikings et des Normands. Cette première enceinte fortifiée ne résiste pas au retour des Normands en 928. Elle est relevée par le châtelain Everard en 931.

#### 958

Le Comte Beaudouin III édifie une nouvelle enceinte autour de la première.

#### 1280-1304

Le Comte de Flandre, Guy de Dampierre décide de fortifier Bergues Saint-Winoc selon les nouvelles normes en vigueur : il procède à un troisième agrandissement de la ville bien au-delà de ses premiers remparts. Il la ceinture par de hauts murs accotés de buttes de terre. Ces murs sont renforcés de tours rondes à la manière des châteaux forts.

#### Fin XIVe - Début XVe siècle

Le duc de Bourgogne Philippe le Hardi fait prolonger le rempart de façon à englober à l'est la colline du Groenberg avec l'abbaye : la ville acquiert ainsi cette configuration en forme de 8 qu'elle a conservée jusqu'à nos jours.

#### Fin XVIIe siècle

La couronne de terre, "dite couronne de St-Winoc", a été renforcée à l'Est pour "barrer l'éperon". L'inondation stratégique de la plaine protège les trois autres fronts et concentre les assaillants sur la couronne de terre. Les portes de Cassel, de Dunkerque et d'Hondschoote ont été protégées par des ouvrages à corne.

#### Milieu du XVIIIe siècle

Renforcement de la couronne de mer par la création de la "Couronne du Roy" au nord et de la "Couronne de Bierne" à l'est.

### Des changements de vocation

#### Milieu XIXe siècle

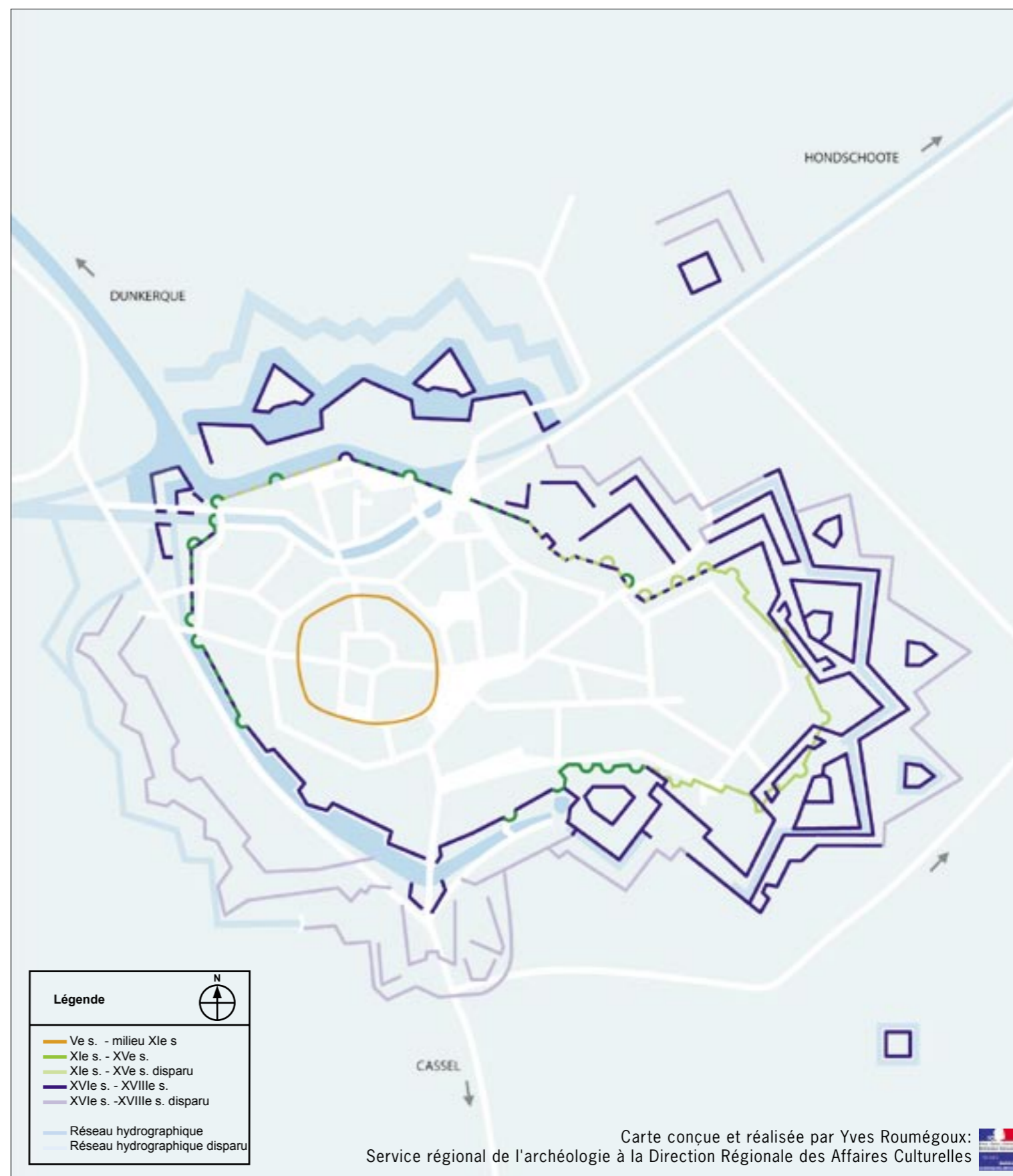
Modification de la couronne de Bierne avec l'arrivée du chemin de fer.

#### XXe siècle

Modification de la couronne de Mer, aménagement de la Couronne du Roi, de la Couronne de Bierne (route départementale et implantation d'activités), des Portes de Cassel, de Dunkerque et d'Hondschoote et de la couronne de terre. Modification de la couronne de terre.

Création d'une ZNIEFF (Zone d'Intérêt Écologique, Faunistique et Floristique)

Christophe GRANDJACQUES





## Action de valorisation patrimoniale

A Bergues, où le territoire de la commune correspond au périmètre de la fortification, l’empreinte de la forme urbaine façonne la vie locale. Ici, la culture se décline au quotidien.

Bourg centre depuis le Moyen-Age, la cité, dont la vie se rythme au son du carillon porté par le beffroi, possède des temps forts qui participent de sa notoriété.

Plusieurs fois par semaine, les marchés rappellent le lien étroit de la ville avec son territoire. Annuellement, le célèbre carnaval fait tourner la fête à l’intérieur des fortifications dans un gigantesque rigodon.

La ville n’a pas attendu l’engouement vis-à-vis du patrimoine pour développer une politique touristique dynamique qui permet à de nombreux tours opérateurs d’inscrire la ville comme étape incontournable de la découverte de la Flandre maritime.

Permettre le développement harmonieux des fonctions urbaines en s’appuyant sur les qualités de l’espace public est l’objectif affiché des politiques publiques.

Crèche, écoles, collèges, maison de retraite ont trouvé leur place dans le site historique.

Cernée par le développement des communes limitrophes, la ville connaît les limites de son attractivité par le flux qui franchit les portes de la cité. Organisation intercommunale, projet urbain, plan de déplacement et projet d’aménagement de la grand’place posent le cadre des réflexions pour mettre en perspective un avenir qui veut préserver les qualités de vie de la commune.

Les potentialités sont encore nombreuses pour valoriser la ville : épaisseur du dispositif bastionné, casemates et autres poudrières, canal souterrain représentent un ensemble d’espaces de qualité qui permettra, à l’avenir, de continuer à maintenir l’image d’une ville animée par son histoire vécue au présent.

Désormais reconnu au patrimoine de l’humanité, le beffroi, souvent endommagé et toujours reconstruit, témoigne de la permanence d’une culture urbaine vivante.

Benoit PONCELET





## De la ville forte à la ville durable

### La ville et son territoire

La ville de Bergues se situe au carrefour de la Haute Colme, de la Basse Colme et du Canal de Bergues qui la relie aux villes de Watten, Furnes et Dunkerque. Le canal de Bergues relie la ville depuis des siècles à Dunkerque. Entre les deux villes, sur la commune de Coudekerque, une base de détente et de loisir, le bois des Forts est aussi un corridor-étape. A l'est de Bergues, la couronne d'Hondschoote abrite un milieu arboricole riche et diversifié.

Les liaisons entre Bergues et Dunkerque demanderaient à être renforcées pour :

- conforter la vocation de détente et de loisir de la Couronne du Roi (camping, piscine),
- valoriser les qualités naturelles du site dans une perspective de biodiversité et d'aménité en reliant le bois des forts aux secteurs boisés de la couronne d'Hondschoote,
- développer le port de Bergues.

### La ville et son site

- Le Département du Nord soucieux de valoriser le potentiel des zones humides situées au sud-ouest de Bergues souhaite y développer un espace naturel sensible permettant d'accueillir différentes espèces d'oiseaux migrateurs et de gérer l'écoulement des eaux du secteur en cas de fortes pluies (bassin de rétention).

- Les remparts et les tours de Bergues (beffroi et tours de l'ancienne abbaye) offrent des points de vue remarquables sur le site (paysage du polder de la Flandre maritime, ancien trait de côte, ...) et sur la ville. Différents lieux pourraient être réaménagés pour permettre la découverte de ces paysages et en particulier la Tour carrée située sur le Grœnberg, point culminant du site.

### La ville et sa structure urbaine

- La ville de Bergues a conservé la quasi-totalité de son patrimoine bastionné. La structure urbaine s'organise autour de deux axes hérités de son développement : un axe noble (est-ouest) et un axe marchand (nord-sud). Dans le cadre de son projet urbain qui vise à requalifier les espaces publics et à repenser les mobilités et le stationnement intra et extra-muros, la municipalité s'est appuyée sur la structure urbaine héritée (axes de pénétration, places, ceinture bastionnée, ...) pour asseoir une politique alternative de déplacement et de stationnement. Dans cette perspective, elle a envisagé de réaménager l'axe marchand – composée d'un chapelet de 12 places – et de restaurer la continuité des promenades le long des fortifications (brèche d'Hondschoote).

- La partie sud-ouest de la ceinture bastionnée est aujourd'hui urbanisée. Elle se développe de la Porte de Cassel à la Porte de Dunkerque en passant par la Couronne de Bierne. Elle offre un potentiel pour les échanges intra / extra-muros (transports, équipements et services) qui pourraient être renforcés. La municipalité de Bergues a d'ailleurs initié un projet de plate-forme d'échanges bus-train-cycle autour de la gare qui réunit aujourd'hui de nombreux partenaires (Département, Région, intercommunalité, ...).

- L'axe noble se développe de la Porte de Bierne au Grœnberg et semble être le parcours le plus riche pour développer un circuit d'interprétation. Il relie les monuments majeurs du patrimoine civil, militaire et religieux de la ville et traverse les enceintes des différentes époques.

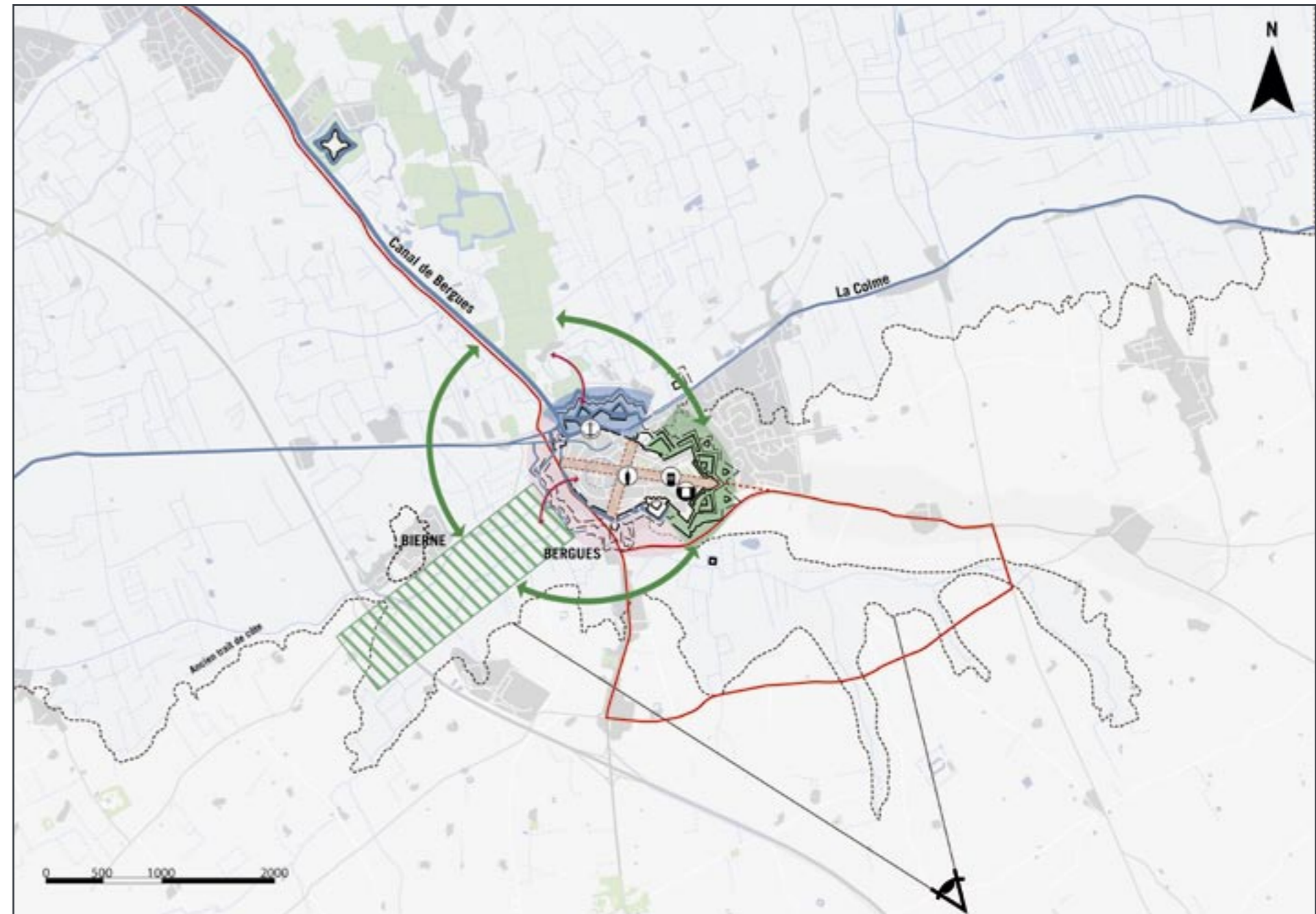
Le site de la Casemate, situé non loin du Grœnberg, présente toutes les qualités pour développer un centre d'interprétation puisqu'il donne à voir les différentes composantes du système de défense bastionnée.

Christophe GRANDJACQUES

La carte des potentialités présentée sur cette planche ambitionne d'être un outil d'aide à l'élaboration de projets d'aménagement durable dans les villes. Sur la base de l'analyse menée dans les planches précédentes, la carte propose un diagnostic synthétique des potentialités offertes par le patrimoine hérité de la ville anciennement bastionnée, dans l'objectif de fonder les bases d'un dialogue avec les acteurs de l'aménagement.

La carte dessine, en dehors de tout contexte politique et opérationnel, les éléments spatiaux qui constituent l'héritage culturel et naturel qu'il est possible de valoriser pour rendre, aujourd'hui, la ville désirable et vivable pour ses habitants et ses usagers, sans compromettre les capacités et la qualité de la vie pour les générations futures.

Les éléments spatiaux sont abordés dans le cadre du champ patrimonial lié à la ville anciennement bastionnée et au regard de trois échelles d'appréhension : la structure urbaine, le site et le territoire.



<b>FOND:</b>	Nappe urbaine bâtie	Masse boisée	<b>POTENTIALITÉS:</b>	Parcours patrimoniaux	Vue historique	Port
	Plateau	Hydrographie		Hydrographie	Zone d'activité	Casemate
	Versant	Voies ferrées		Zone humide	Zone de loisir	Tour Carré
		Routes principales		Zone naturelle sensible	ZNIEFF	Beffroi
				Ancien trait de côte	Liens entre zones naturelles	



## Bibliographie

## Centre de ressources du CAUE du Nord

Type de document : Revue  
Les Pays-Bas Français  
27ème annales

Auteurs: Collectif d'auteurs  
Editeur: Les Pays-Bas Français  
Date de parution: 2002  
Nombre de pages: 256 p  
Cote :CULT 309

Type de document : Revue  
A l'ombre des beffrois

1932-1982 Cinquantenaire du beffroi de Lille  
Auteurs: Office régional de la culture et de l'éducation permanente  
Editeur: Boulevard de la Liberté  
Date de parution: 06/1982  
Nombre de pages: 55 p  
Cote :ARCHIPUB 076

Type de document : Revue  
Les Pays-Bas Français  
26èmes annales

Auteurs: Plusieurs auteurs  
Editeur: Les Pays-Bas Français  
Date de parution: 2001  
Nombre de pages: 254 p  
Cote :CULT 271

Type de document : Revue  
Les Pays Bas Français  
25èmes annales

Auteurs: Collectif d'auteurs  
Editeur: Les Pays-Bas Français  
Date de parution: 2000  
Nombre de pages: 440 p  
Cote :CULT 202

Type de document : Revue  
L'aménagement et ses paysages

Auteurs: CABANEL Jean  
Editeur: Métropolis  
Urbanisme/Planification régionale/Environnement  
Date de parution: 1988  
Nombre de pages: 123 p  
Cote :URBAGEN 057

Type de document : Rapport  
Bergues

Avant-projet d'aménagement des fortifications  
Auteurs: DEMANGEON Alain  
Editeur: Pas d'éditeur  
Date de parution: 1976  
Nombre de pages: 29 p  
Cote :ARCHIPAT 069

Type de document : Rapport

D'une mairie l'autre, en Nord- Pas-de-Calais. L'expression d'une mémoire régionale  
Auteurs: MARTOS Catherine  
Editeur: Délégation Régionale à l'Architecture et à l'Environnement Nord-Pas-De-Calais;Mission Interministérielle pour la Qualité des Constructions Publiques  
Date de parution: 06/1990  
Nombre de pages: 255 p.plans,fig., phot., ref. bibliogr  
Cote :ARCHIPUB 071

Type de document : Rapport

Le paysagement des approches de Dunkerque  
L'exemple de la départementale 916 Bergues/Dunkerque

Auteurs: SAMEL Gilbert  
Editeur: AGence d'URbanisme de Dunkerque  
Date de parution: 12/1982  
Nombre de pages: 61 p  
Cote :PAYNORD 069

Type de document : Rapport  
ZPPAU?

Etude préliminaire d'une Zone de Protection du Patrimoine Architectural et Urbain d'une ville fortifiée : Le Quesnoy  
Auteurs: Association pour la mise en valeur des espaces fortifiés, CHAUVIN Patricia, DUBRULLE Anne, FAUCOMPRES Françoise  
Editeur: Université Lille 1  
Date de parution: 09/1984  
Nombre de pages: 2 tomes  
1913 sur les monuments historiques.  
Cote :ARCHIPAT 073

Type de document : Rapport

Etude ornithologique comparative des espaces boisés de Flandre maritime (Printemps 1991)  
Auteurs: Groupe Ornithologique Nord, VERMERSCH Gérard  
Editeur: Groupe Ornithologique Nord  
Date de parution: 10/1991  
Nombre de pages: 38 p + annexes  
Cote :PAYFAUNE 004

Type de document : Rapport

Etude préalable à l'élaboration d'une Zone de Protection du Patrimoine Architectural et Urbain  
Bergues place forte  
Auteurs: FAUVARQUE Anne, DUPOND Jean  
Editeur: Association pour la mise en valeur des espaces fortifiés  
Date de parution: 10/1984  
Nombre de pages: 136 p  
Cote :ARCHIPAT 103

Type de document : Rapport

Etude préalable à l'élaboration d'une Zone de Protection du Patrimoine Architectural et Urbain  
Bergues place forte  
Auteurs: FAUVARQUE Anne, DUPOND Jean  
Editeur: Association pour la mise en valeur des espaces fortifiés  
Date de parution: 10/1984  
Nombre de pages: 136 p  
Cote :ARCHIPAT 103

Type de document : Rapport

Etude globale d'amélioration du cadre de vie  
Rapport  
Auteurs: NOYON Gilles  
Editeur: Conseil Général du Nord  
Date de parution: 03/1990  
Nombre de pages: 17p  
Cote :BERGUES 01

Type de document : Rapport

Amélioration du cadre de vie: secteur des trois siphons, porte de Dunkerque, porte de Bierne  
Rapport de présentation  
Auteurs: NOYON Gilles  
Editeur: Conseil Général du Nord  
Date de parution: 04/1992  
Nombre de pages: 11p  
Cote :BERGUES 01

Type de document : Rapport

D'une mairie l'autre, en Nord- Pas-de-Calais. L'expression d'une mémoire

régionale

Auteurs: MARTOS Catherine  
Editeur: Délégation Régionale à l'Architecture et à l'Environnement Nord-Pas-De-Calais;Mission Interministérielle pour la Qualité des Constructions Publiques  
Date de parution: 06/1990  
Nombre de pages: 255 p. plans,fig., phot., ref. bibliogr  
Cote :ARCHIPUB 071

Type de document : Rapport

Notices descriptives sur les monuments historiques conservés dans le département du Nord  
Auteurs: Commission historique du département du Nord  
Editeur: Commission historique du département du Nord  
Date de parution: 1894  
Nombre de pages: 91 p  
Cote :ARCHIPAT 010

Type de document : Rapport

Sauvegarde et réhabilitation d'un patrimoine: les espaces Vauban  
Auteurs: Association pour la mise en valeur des espaces fortifiés  
Editeur: Association pour la mise en valeur des espaces fortifiés  
Date de parution: 13/12/1983  
Nombre de pages: n p  
Cote :ARCHIPAT 068

Type de document : Plaque

Paysages urbains flamands.  
Il était une fois la Flandre  
Auteurs: Agence d'Urbanisme de Dunkerque  
Editeur: Agence d'Urbanisme de Dunkerque  
Date de parution: 1984  
Cote :URBANORD 050

Type de document : Ouvrage

Catalogue des cartes Plans et dessins du musée des Plans-Reliefs  
Auteurs: Musée des Plans-Reliefs  
Editeur: Ministère de la Culture et de la Communication  
Date de parution: 12/1993  
Nombre de pages: 189 p, ill  
Cote :CULT 368

Type de document : Ouvrage

La route des villes fortes en Nord  
Les étoiles de Vauban  
Auteurs: FAUCHERRE Nicolas, HANSCOTTE François, LEMAITRE Pascal  
Editeur: Les éditions du huitième jour  
Date de parution: 2003  
Nombre de pages: 104 p, photos  
Cote :ARCHIPAT 143

Type de document : Ouvrage

A travers le Plat-Pays ou petite histoire du Westhoek  
Auteurs: LEYS Hugues  
Editeur: Editions des Beffrois  
Date de parution: 1986  
Nombre de pages: 85 p, ill, photos  
Cote :URBANORD 052

Type de document : Ouvrage

La France du Nord  
Auteurs: BROSSARD Charles  
Editeur: Flammarion  
Date de parution: 1900  
Nombre de pages: 647 p, photos  
Cote :URBANORD 015

Type de document : Ouvrage

Vues de la Flandre monumentale de Dunkerque à Douai du Siècle d'or à l'an 2000

Auteurs: HANSCOTTE François, VANNEUFVILLE Eric  
Editeur: Pas d'éditeur  
Date de parution: 03/2001  
Nombre de pages: 40 p + 39 fiches  
Cote :CULT 269

Type de document : Ouvrage

Côte d'Opale et Audomarois  
Auteurs: VINCENT Jean-Yves, DHOTE Samuel  
Editeur: La renaissance du Livre  
Date de parution: 2000  
Nombre de pages: 140 p  
Cote :CULT 252

Type de document : Ouvrage

Vlaanderen in Oude Kaarten  
Drie Eeuwen Cartografie  
Auteurs: BOSSU Jozef  
Editeur: Uitgeverij Lannoo Tielt  
Date de parution: 1982  
Nombre de pages: np  
Cote :CULT 209

Type de document : Ouvrage

Répertoire numérique de la sous-série 66J  
Archives de la direction régionale du génie de Lille  
Auteurs: ROSSET Philippe  
Editeur: Archives Départementales du Nord  
Date de parution: 1979  
Nombre de pages: 292 p  
Cote :CULT 201

Type de document : Ouvrage

Vauban en Flandre et Artois  
Places de l'intérieur  
Auteurs: SALAMAGNE Alain  
Editeur: Association des Amis de la Maison Vauban  
Date de parution: 10/1995  
Nombre de pages: 100 p  
Cote :ARCHIPAT 081

Type de document : Ouvrage

Villes fortifiées du Nord : Augustin Boutique Photographe (1862-1944)  
Auteurs: BOUTIQUE Augustin, CAPELLE Guy, DEBRABANT Bernard, LOUIS Etienne, OBLED Monique, SALAMAGNE Alain, TURPIN Isabelle, VAN AGT Joseph  
Editeur: Conseil Général du Nord  
Date de parution: 1994  
Nombre de pages: 95 p  
Cote :ARCHINORD 071

Type de document : Ouvrage

Vues de la Flandre monumentale de Dunkerque à Douai du Siècle d'or à l'an 2000  
Auteurs: HANSCOTTE François, VANNEUFVILLE Eric  
Editeur: Pas d'éditeur  
Date de parution: 03/2001  
Nombre de pages: 40 p + 39 fiches  
Cote :CULT 269

Type de document : Ouvrage

L'abbaye Bénédictine Saint-Winoc à Bergues  
Auteurs: JOSEPH-FRANCOIS Didier  
Editeur: Pas d'éditeur  
Date de parution: 1990  
Cote :ARCHIRELI 007



## Bibliographie

- Type de document : Ouvrage  
Les façades de Bergues-Saint-Winoc  
Auteurs: DEVLIEGHER Luc, GOOSENS Mick  
Editeur: Westhoek Editions  
Date de parution: 1981  
Nombre de pages: 32p + ill  
Cote :ARCHINORD 071
- Type de document : Ouvrage  
Mise en valeur des espaces fortifiés Vauban  
Auteurs: Délégation Régionale à l'Architecture et l'Environnement d'Aquitaine  
Editeur: Ministère de l'Équipement, des Transports et du Logement  
Date de parution: 1981  
Nombre de pages: 50 p  
Cote :ARCHINORD 040
- Type de document : Ouvrage  
Fichier atlas des sites et espaces protégés  
Région Nord-Pas-de-Calais  
Auteurs: LOCOGE Patrick, GOHIER Jean-Marc  
Editeur: Délégation Régionale à l'Architecture et à l'Environnement Nord-Pas-De-Calais  
Date de parution: 1987  
Nombre de pages: 285 p  
Cote :ECOPOLIT 006
- Type de document : Ouvrage  
A la découverte des villes fortifiées  
Places fortes du Kent, de la Côte d'Opale et de Flandre occidentale  
Auteurs: Réseau des Places Fortes  
Editeur: Syndicat Mixte de la Côte d'Opale  
Date de parution: 1999  
Cote :CULT 197
- Type de document : Dossier de thème  
Plan d'action touristique  
Auteurs: CARFO  
Editeur: Conseil Général du Nord  
Nombre de pages: 21p  
Ce dossier reprend la stratégie pour le développement touristique, un plan d'action touristique, la coordination touristique et les partenaires du projet.  
Cote :BERGUES 01
- Type de document : Dossier de thème  
Programme pour un contrat de pays.  
Plan d'action touristique  
Auteurs: CARFO  
Editeur: Conseil Général du Nord  
Nombre de pages: 17p  
Cote :BERGUES 01
- Type de document : Dossier de sites  
Avant projet d'aménagement des fortifications de la commune de Bergues.  
Auteurs: DEMANGEON Alain  
Editeur: Pas d'éditeur  
Date de parution: 1978  
Nombre de pages: 30p  
Cote :BERGUES 01
- Type de document : Carte-Plan  
Plan de Bergues à la fin du XVII<sup>ème</sup> siècle  
Editeur: Pas d'éditeur
- Type de document : Carte-Plan  
Ville de Bergues  
Auteurs: CAUE du Nord  
Editeur: Pas d'éditeur  
Nombre de pages: 8 plans  
Cote :BERGUES 01
- Type de document : Carte-Plan  
Amélioration de cadre de vie: espace intra-muros  
Schéma directeur  
Auteurs: NOYON Gilles  
Editeur: Pas d'éditeur  
Date de parution: 21/03/1990  
Nombre de pages: 1 plan  
Cote :BERGUES 01
- Type de document : Carte-Plan  
Amélioration de cadre de vie: espace extra-muros  
Schéma directeur  
Auteurs: NOYON Gilles  
Editeur: Pas d'éditeur  
Date de parution: 21/03/1990  
Nombre de pages: 1 plan  
Cote :BERGUES 01
- Type de document : Carte-Plan  
Espace extra-muros: secteur des trois siphons, porte de Dunkerque, porte de Bierne  
Aménagement paysager: plan d'éclairage des remparts  
Auteurs: NOYON Gilles  
Editeur: Pas d'éditeur  
Date de parution: 20/08/1992  
Nombre de pages: 1 plan  
Cote : BERGUES 01
- Type de document : Carte-Plan  
Espace extra-muros: secteur des trois siphons, porte de Dunkerque, porte de Bierne  
Aménagement paysager: proposition d'aménagement du parking poids lourds face à la gare  
Auteurs: NOYON Gilles  
Editeur: Pas d'éditeur  
Date de parution: 20/08/1992  
Nombre de pages: 1 plan  
Cote : BERGUES 01
- Type de document : Carte-Plan  
Carte de la Flandre Maritime le 8 septembre 1793  
Editeur: Photographie  
Date de parution: 1793
- Type de document : Brochure  
L'impact de l'artillerie  
1500-1800  
Auteurs: Plusieurs auteurs  
Editeur: Réseau des Places Fortes  
Date de parution: 2002  
Nombre de pages: 8 p, photos  
Cote :ARCHIPAT 128
- Type de document : Brochure  
Bergues, cité d'art et d'histoire  
Auteurs: VERGRIETE Thérèse  
Editeur: Pas d'éditeur  
Nombre de pages: 17 p  
Cote :CULT 283
- Type de document : Brochure  
A la découverte de : l'histoire du polder flamand racontée par les enfants
- Auteurs: Espace naturel régional  
Editeur: Communauté Urbaine de Dunkerque  
Date de parution: 1989  
Nombre de pages: 11 p., fig., photos, cartes, bibliog  
Cote :PAYNORD 101
- Type de document : Dialivre  
Vauban et les fortifications dans la région Nord-Pas de Calais  
Auteurs: CRDP de Lille  
Editeur: Centre Régional de Documentation Pédagogique de Lille  
Date de parution: 1980  
Nombre de pages: 26 p  
Cote :ARCHIPAT 072
- Université de LILLE 3:  
Bibliothèque universitaire centrale**
- La Qualité de la vie à Bergues-St-Winoc à l'époque des troubles religieux : 1565-1586 : du 7 juin au 30 novembre 1977, Musée de Bergues, exposition.  
1977.  
Bergues, France. Musée municipal.
- Chronique et cartulaire de l'abbaye de Bergues-Saint-Winoc / de l'ordre de Saint-Benoît par Alexandre Pruvost. T. 1-2.  
1875-1878.  
Pruvost, A., ed.  
Bibliothèque: Bibliothèque universitaire centrale  
Collection: Monographie (magasin.Exclu du prêt)  
Cote: 41.281-19-1  
Statut: Disponible
- Recherches historiques sur la ville le Bergues en Flandre; par Louis Debaecker.  
1849.  
Debaecker, Louis.  
Bibliothèque: Bibliothèque universitaire centrale  
Collection: Monographie (magasin.Exclu du prêt)  
Cote: 94.666  
Statut: Disponible
- Histoire de la ville de Bergues-Saint-Winoc. Notices historiques sur Hondskoote, Wormhoudt, ... par H. Piers.  
1833.  
Piers, H.  
Bibliothèque: Bibliothèque universitaire centrale  
Collection: Monographie (magasin.Exclu du prêt)  
Cote: 91.940  
Statut: Disponible
- Bibliothèque Georges Lefebvre**
- Etat des campagnes dans la région de Bergues à la fin du 18<sup>e</sup> siècle / Eric Vanlandschoote.  
1999.  
Vanlandschoote, Eric.  
Collection: Travaux universitaires - Maîtrises  
Cote: D 1999 55
- Sites fossoyés dans la chàtellenie de Bergues : inventaire et axe de recherche / Yannick Fourny.  
1999.
- Fourny, Yannick.  
Collection: Travaux universitaires - Maîtrises  
Cote: D 1999 156
- Inventaire archéologique du Canton de Bergues : Carte archéologique / Virginie Motte, Philippe Hannois.  
1993.  
Motte, Virginie.  
Collection: Ouvrages régionaux  
Cote: N 1595 1
- Activité économique d'une ville de Flandre maritime : Bergues (1667-1789) : Frédéric Vanhille.  
1993.  
Vanhille, Frédéric.  
Collection: Travaux universitaires - Maîtrises  
Cote: DE 68
- Bergues aux remparts du temps : deuxième partie : de la Restauration au lendemain de la Libération / Michel Loosen.  
1992.  
Loosen, Michel.  
Collection: Ouvrages régionaux  
Cote: FL 1368
- Ville et chàtellenie de Bergues-Saint-Winoc : organisations et utilisations militaires (1635-1789) / Eric Shakeshaft.  
1992.  
Shakeshaft, Eric.  
Collection: Travaux universitaires - Maîtrises  
Cote: D 1992 129
- [Les fortifications de Bergues Saint Winoc de 1403 à nos jours : exposition du 15 juin au 30 octobre 1976] / Musée municipal de Bergues.  
[1976].  
Musée municipal (Bergues, Nord).  
Collection: Ouvrages régionaux  
Cote: EXN 5 8
- La ville & chàtellenie de Bergues-Saint-Winoc, (1680-1730) / Michèle Debaene.  
1970.  
Debaene, Michèle.  
Collection: Travaux universitaires - Maîtrises  
Cote: D 1970-35
- Le collège de Bergues Saint-Winoc : [de sa fondation (1600) à nos jours] : exposition / Musée municipal-Mont de piété, ville de Bergues.  
1965.  
Musée municipal (Bergues, Nord).  
Collection: Ouvrages régionaux  
Cote: EXN 5 7
- Recherches historiques sur la ville de Bergues, en Flandre / Louis Debaecker.  
1849.  
Backer, Louis de.  
Collection: Ouvrages régionaux  
Cote: FL 93