

Analyse partagée

Points de vue des acteurs

Projets et outils

Suivi et évaluation

***pour une charte d'aménagement urbain concertée...***

# Demande initiale



**Réalisation d'une charte d'aménagement urbain** (lettre du 22 février 2005)

**La commune d'Auby souhaite, dans le cadre de son projet d'aménagement, réaliser une charte urbaine pour :**

- promouvoir des aménagements urbains de qualité,
- faire renaître une culture urbaine des espaces publics,
- prendre en compte les demandes sociales orientées vers une meilleure qualité de vie,
- être annexée au P.L.U..

**Les attendus :**

- outil d'aide à la décision à destination des élus et techniciens,
- outil de sensibilisation pour les particuliers et commerçants.



# La démarche du CAUE du Nord



## Le temps de la connaissance

### ANALYSE PARTAGÉE

#### Approche scientifique

- vision dynamique
- évolution

#### Approche sensible et culturelle

- prise de repères
- paysage

Identifier les potentialités

## Le temps de l'écoute

### POINT DE VUE DES ACTEURS

#### Élus – Techniciens

- éléments de dialogue
- synthèse des projets, ....

#### Habitants

- démarche participative
- vision partagée des usages, ...

Repérer les enjeux

## Le temps du projet

### PROJETS ET OUTILS

Hierarchiser les projets

Développer des outils

Grands projets

Projets

Opérations

Outils

## Le temps du suivi et de l'évaluation

### SUIVI ET EVALUATION

Développer des outils de suivi et d'accompagnement



## 1. Analyse partagée

- La commune d'Auby dans son territoire
- Les évolutions historiques de la commune
- L'identité des quartiers
- Les potentialités

## 2. Points de vue des acteurs

- Les élus
- Les habitants

## 3. Projets et outils

- Rédaction du cahier de charge
- Constitution du comité de pilotage
- Consultation et choix bureau d'étude
- Suivi de l'élaboration de la charte d'aménagement urbain

## 4. Suivi et évaluation des actions

- Perspectives et développement

# 1. Analyse partagée



Pour une meilleur compréhension, nous vous proposons d'aborder l'analyse partagée à deux échelles différentes :

## **Échelle territoriale**

Ce premier niveau de lecture présente la commune d'Auby dans son territoire. En effet étudier la commune d'Auby uniquement dans ses limites administratives serait faire abstraction des relations économiques, naturelles, paysagères et culturelles qu'elle entretient avec le territoire qui l'entourne.

## **Échelle communale**

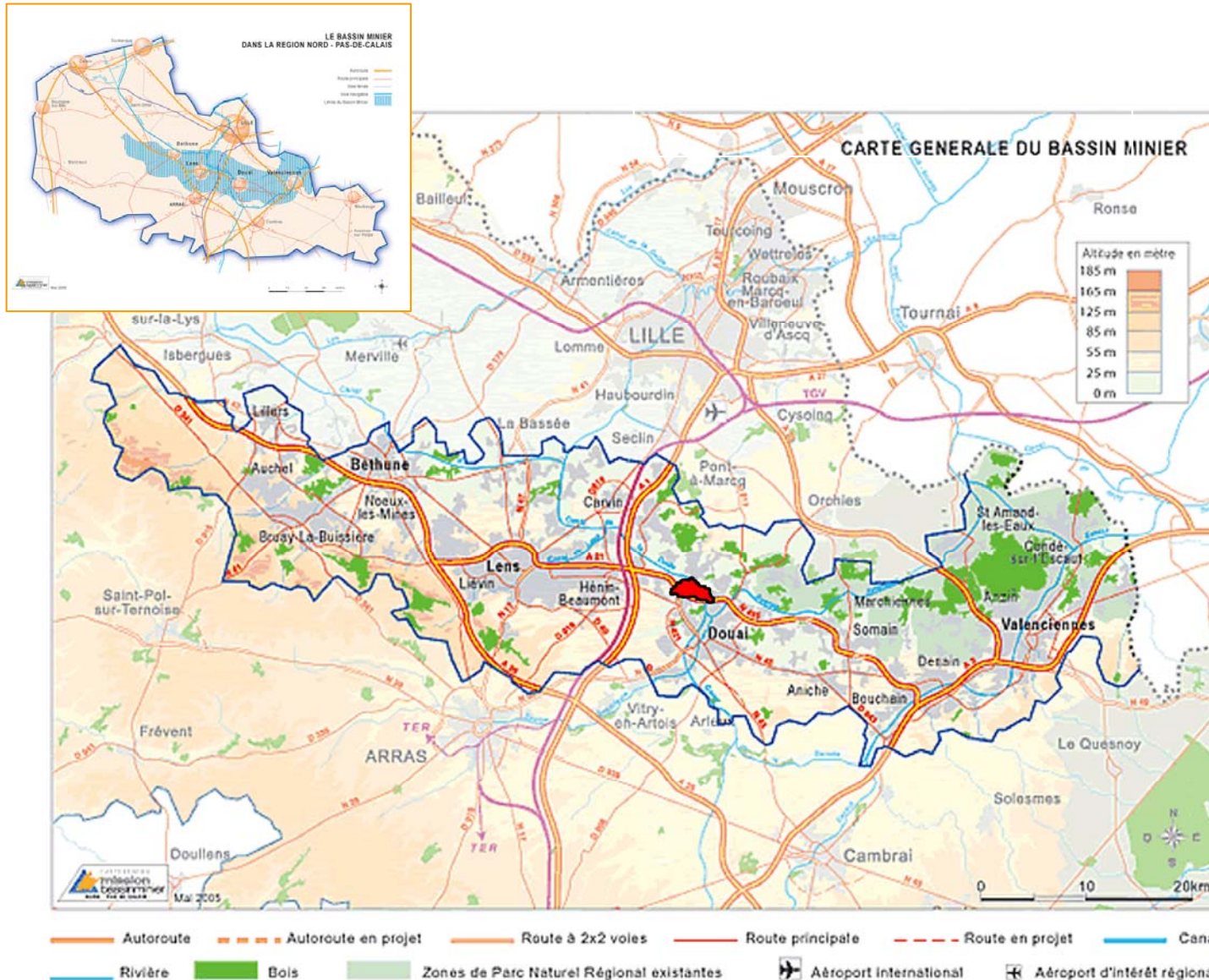
Ce deuxième niveau présente plus particulièrement les évolutions historiques de la commune et les impacts générés par ses évolutions.



## 1. Analyse partagée



### Situation géographique



Commune du Bassin Minier, la ville d'Auby est située à quelques kilomètres au nord de Douai, en limite du département du Nord. Elle appartient à l'arrondissement de Douai et au Canton de Douai Nord-Est.

La commune est desservi par deux grandes infrastructures de transport :

- l'A21 qui dessert directement la commune et la relie à l'A1 (axe européen),
- le canal de la Deûle, canal à grand gabarit qui la relie aux différents ports de l'Europe du Nord.

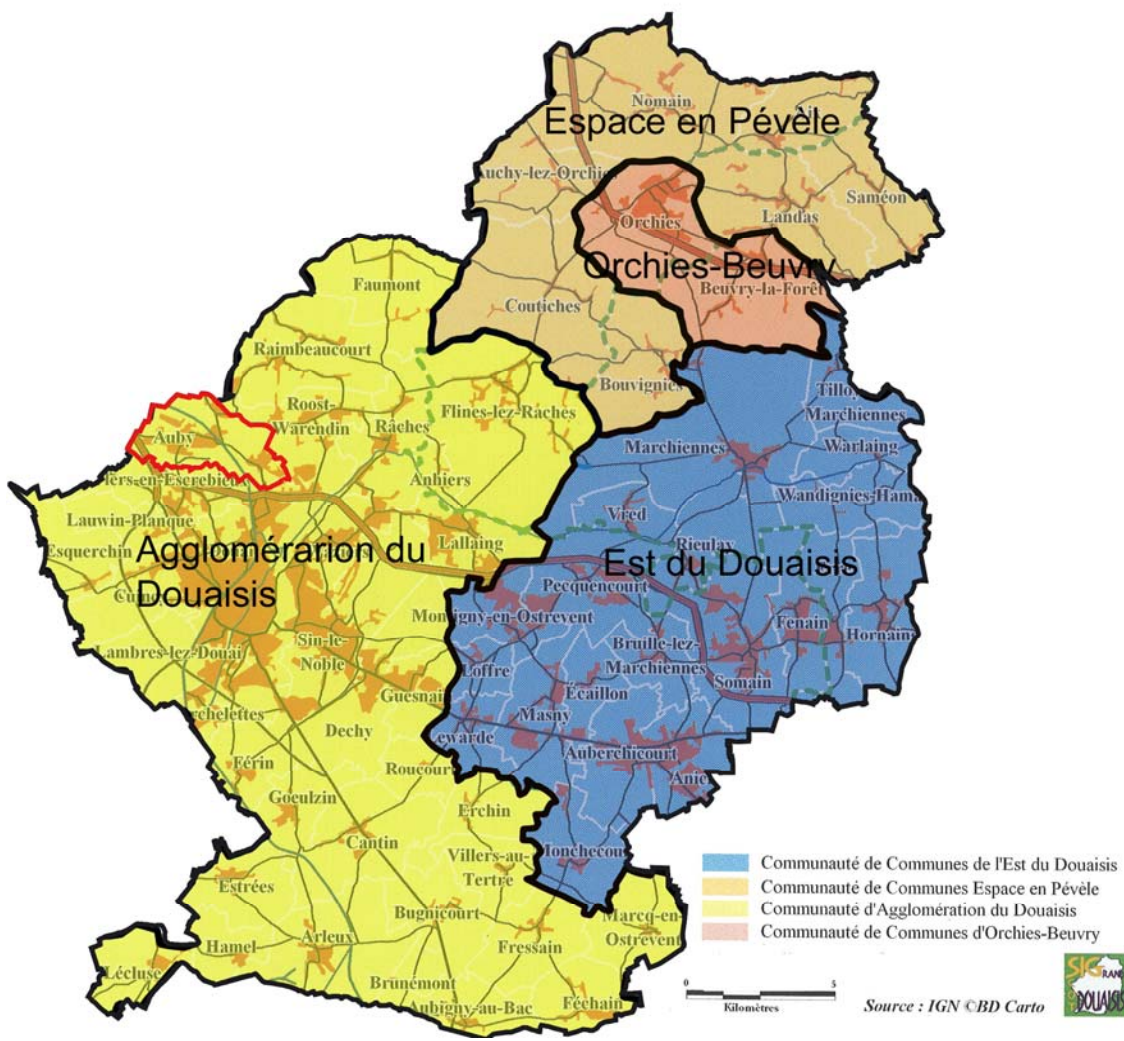
La ville d'Auby est aussi relativement proche des principales villes de la région Nord Pas-de-Calais (moins de 45 mn).



# 1. Analyse partagée



## La commune d'Auby dans son territoire économique (SCOT)



### Périmètre du SCOT Grand Douaisis

- 65 Communes
- 4 communautés de Communes
- 481 km<sup>2</sup>
- 247 908 habitants
- 99 695 population active
- arrondissement de Douais

### Objectif

Élaborer le projet d'aménagement et de développement durable en matière de

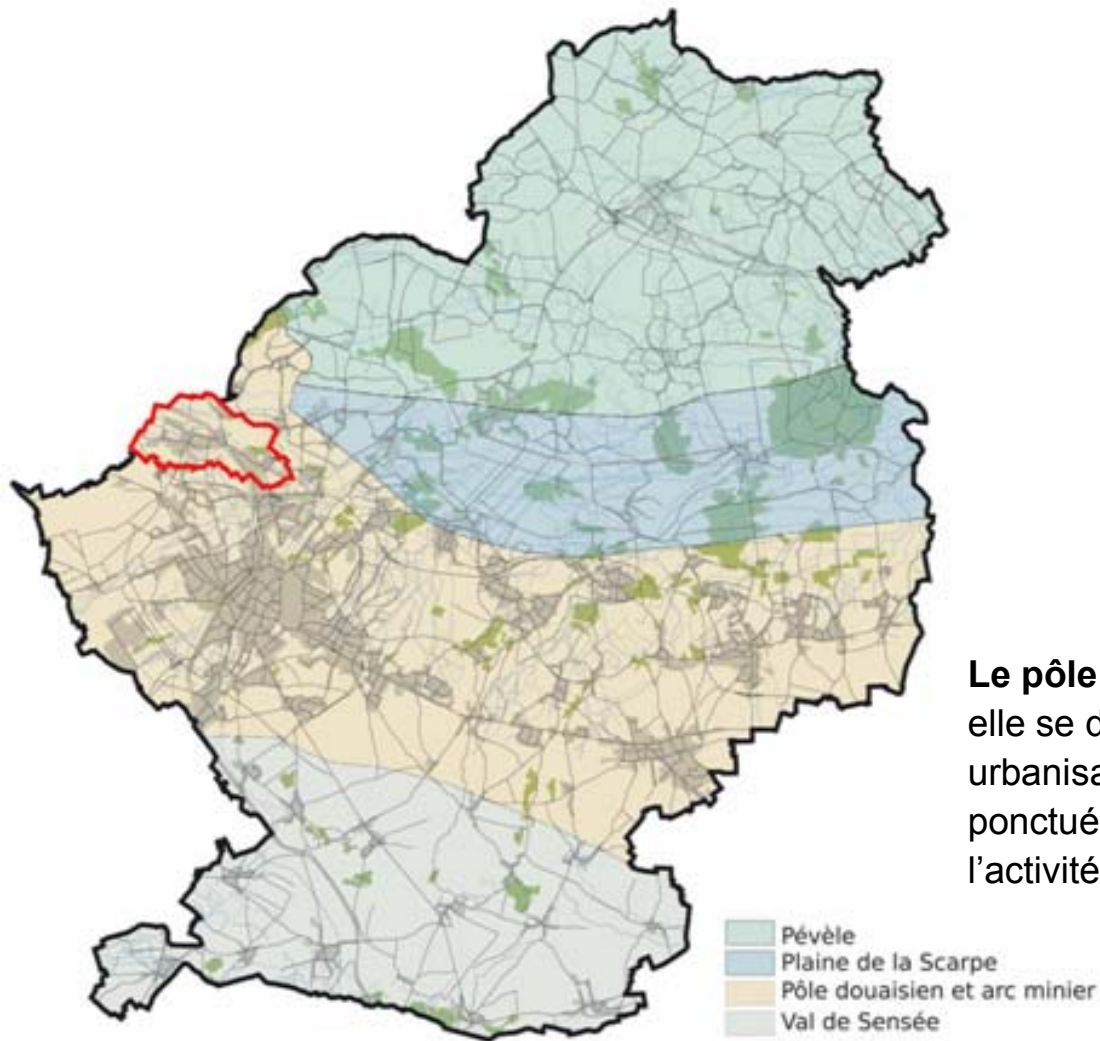
- Développement économique,
- Environnement,
- Transports et déplacement
- Habitat et service à la population,
- Culture, sport, tourisme et loisirs



# 1. Analyse partagée

## La commune d'Auby dans son territoire / Les paysages

L'analyse paysagère du périmètre du SCoT réalisée par le syndicat mixte a mis en évidence quatre entités issues de l'histoire tant économique que culturelle du Pays.



**La Pévèle** : un paysage équilibré mêlant espaces bâtis et agricoles. Elle se caractérise par une urbanisation linéaire.



**La Scarpe** : elle est constituée de milieux humides, boisés, dont certains présentent une grande valeur écologique.



**Le val de Sensée** : située au sud, elle est composée de milieux humides d'une grande valeur écologique et paysagère. Elle est caractérisée également par un paysage ouvert à caractère rural



**Le pôle douaisien et l'arc minier** : elle se distingue par une urbanisation dense et croissante, ponctuée d'éléments associés à l'activité minière passée.



Pôle douaisien et arc minier



# 1. Analyse partagée



## La commune d'Auby dans son territoire / ZNIEFF

L'inventaire des Zones Naturelles d'Intérêt Écologique, Faunistique et Floristique (Z.N.I.E.F.F.) a été réalisé entre 1984 et 1991 sous l'autorité du Conseil Scientifique de l'Environnement du Nord. Cet inventaire s'appuie sur la particularité des milieux de vie ainsi que sur la diversité et la rareté de la flore, de la faune et des biotopes. Il fait apparaître deux types de zones.

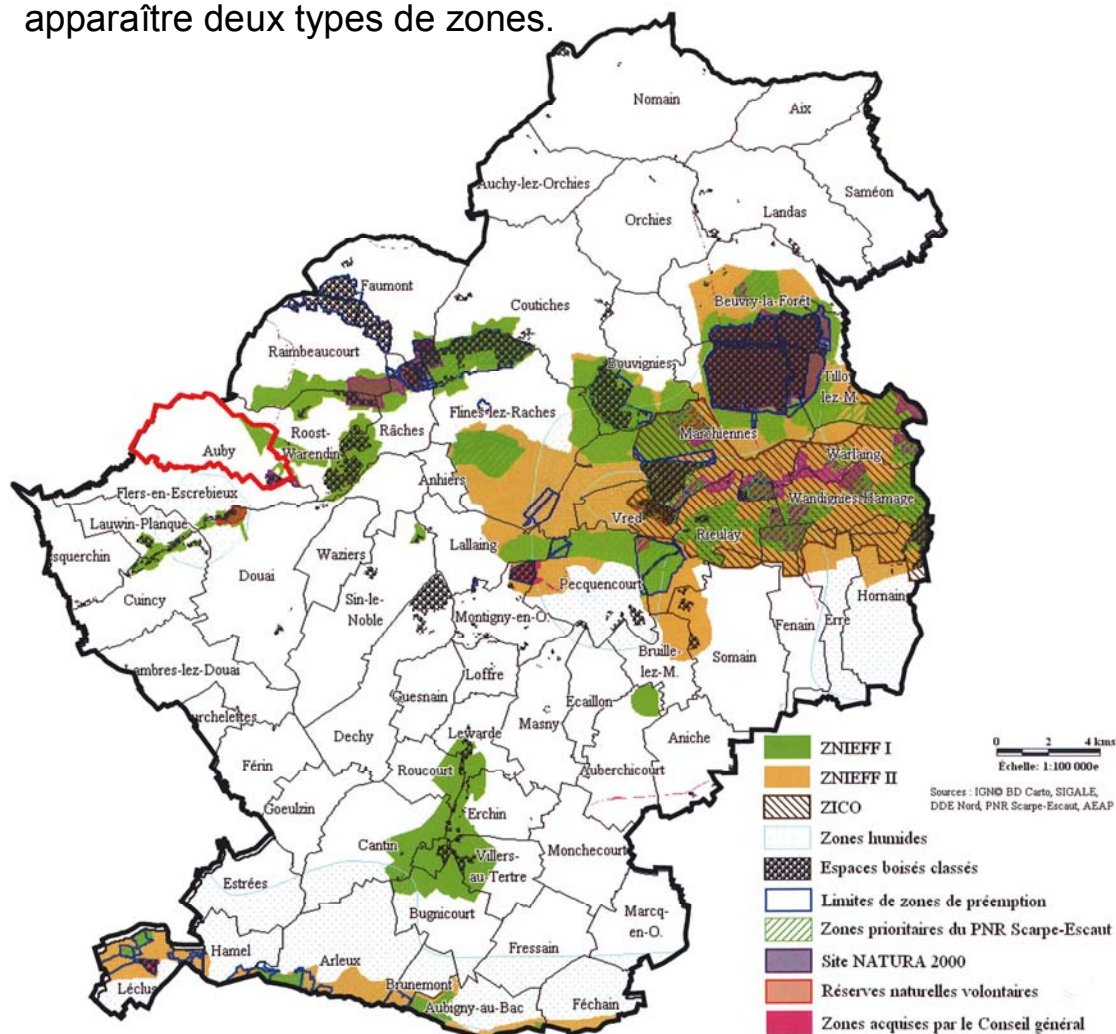
### ZNIEFF de type 1 : secteur d'intérêt biologique remarquable

Il correspond :

- au massif forestier de Saint-Amand et ses lisières
- au complexe humide entre la ferme de la Tourbière, le bois de St-Amand et la ferme d'Hertain
- à la mare à Goriaux
- aux terrils n° 143 et 144 de Pecquencourt, Lallaing et Rieulay et marais de la Tourbière, ...

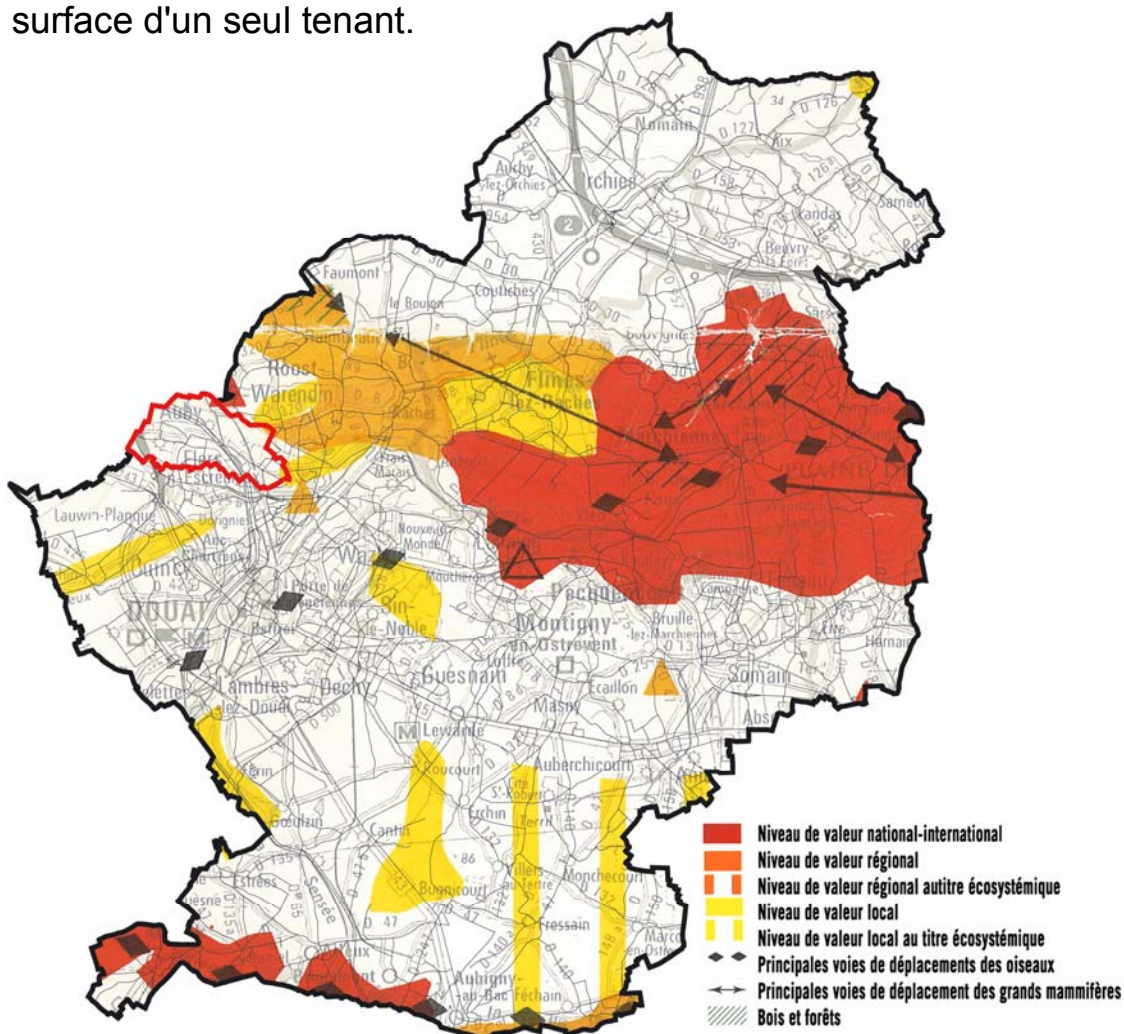
### ZNIEFF de Type 2 : grand ensemble naturel

Ce sont les grands ensembles écologiques fonctionnels où les études d'impact d'aménagement devraient être renforcées. Il est représenté par la plaine alluviale de la Scarpe entre Flines-les-Râches et la confluence avec l'Escaut. Cette zone inclue les marais, cariçaies, tourbières prairies humides,...



### La commune d'Auby dans son territoire / AMBE

L'Association Multidisciplinaire des Biologistes de L'Environnement (AMBE) a procédé, à la demande du Ministère de l'Environnement, à l'inventaire cartographique hiérarchisé des zones naturelles. Elle prend en compte, la rareté de l'espèce ou du groupement d'espèces, la diversité, la proximité du climax, la continuité de l'espace naturel et surface d'un seul tenant.



Sur la base de ce travail, le territoire de la commune d'Auby se distingue par :

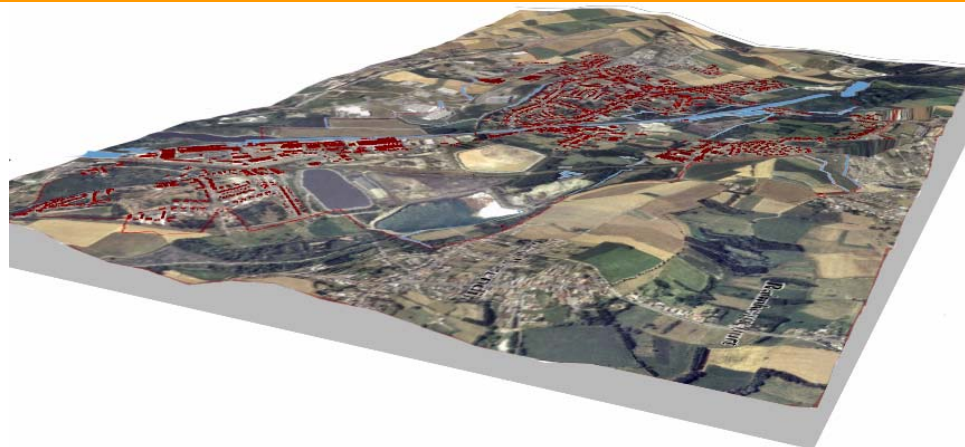
- un niveau de valeur national à international, elle correspond en majorité au Parc Naturel de la Scarpe
- un niveau de valeur régional à dominance de prairies et quelques espaces boisés,
- une zone naturelle de niveau de valeur local, elle correspond aux terrains agricoles.

Cette carte nous montre les couloirs de déplacements pour les oiseaux et celui des grands mammifères

## 1. Analyse partagée



### Une commune polynucléaire



Auby est aujourd'hui une ville de 7958 habitants et d'une superficie de 7 km<sup>2</sup>.

Comme l'ensemble des communes du bassin de minier, elle se caractérise par une assez forte densité de population (1118 hab/km<sup>2</sup>) et présente une urbanisation polynucléaire (un centre urbain et un ensemble de cités).

**L'occupation du sol contemporaine résulte de la superposition de trois périodes historiques :**

- la période agricole (élevage, agriculture),
- la période industrielle et minière (développement urbain et émergence des cités)
- la période de délocalisation des industries et l'après mine.

La commune est mentionnée pour la première fois en 1143 : Oby est une chapelle édifée en bordure du plateau de la Gohelle, à la limite de la plaine alluviale. C'est une commune intimement liée à la présence d'eau (rivière Boutentiel qui, plus tard deviendra le canal de la Haute Deûle) et de nombreux marais (Grand-Marais, les Marisson,)

<b>Période agricole</b>
1829  Cadastré napoléonien, 1829
<b>Période industrielle et minière</b>
1906  Cadastré napoléonien, 1906
<b>Période actuelle</b>
2006  Photo aérienne (Département du Nord) et cadastre 2005 (DGI)



# 1. Analyse partagée / Les évolutions historiques



## Période agricole

1829



Occupation du sol 1829  
Source : © SIG - CAUE du Nord

## Période industrielle et minière

1906



Occupation du sol 1906  
Source : © SIG - CAUE du Nord

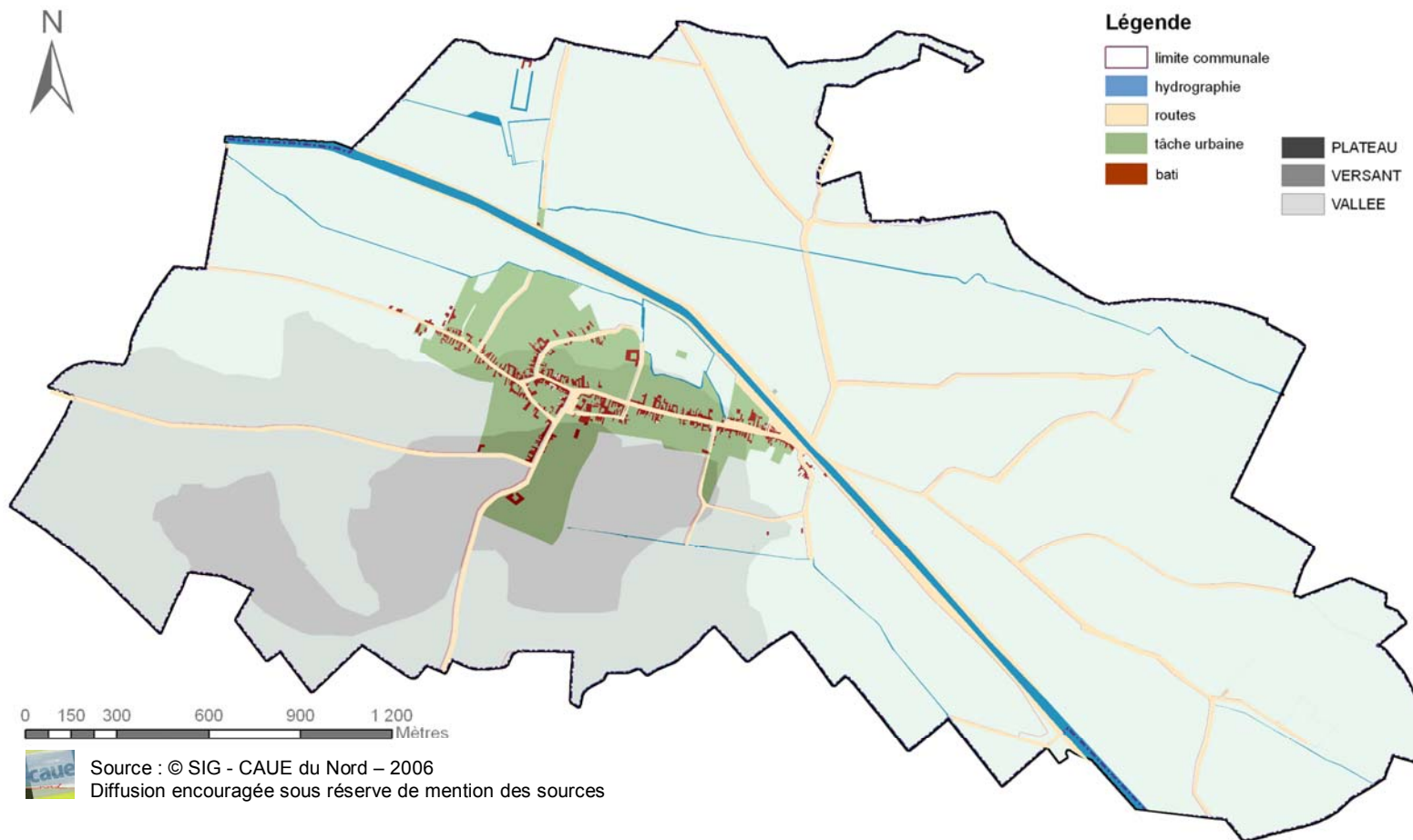
## Période actuelle

2006



Occupation du sol 2006  
Source : © SIG - CAUE du Nord

## L'ÉVOLUTION URBAINE : 1829



Cette période a duré jusqu'à la fin du XIX<sup>ème</sup> siècle. La carte ci-dessus révèle :  
- un village qui présente une urbanisation linéaire qui se développe exclusivement sur la rive gauche du canal.  
- le noyau urbain commence à s'affirmer autour de l'église,

- le village s'agrandit sur la partie haute avec toutefois des constructions dans les zones inondables.



# 1. Analyse partagée / Les évolutions historiques

## Période agraire

1829



Occupation du sol 1829  
Source : © SIG - CAUE du Nord

## Période industrielle et minière

1906



Occupation du sol 1906  
Source : © SIG - CAUE du Nord

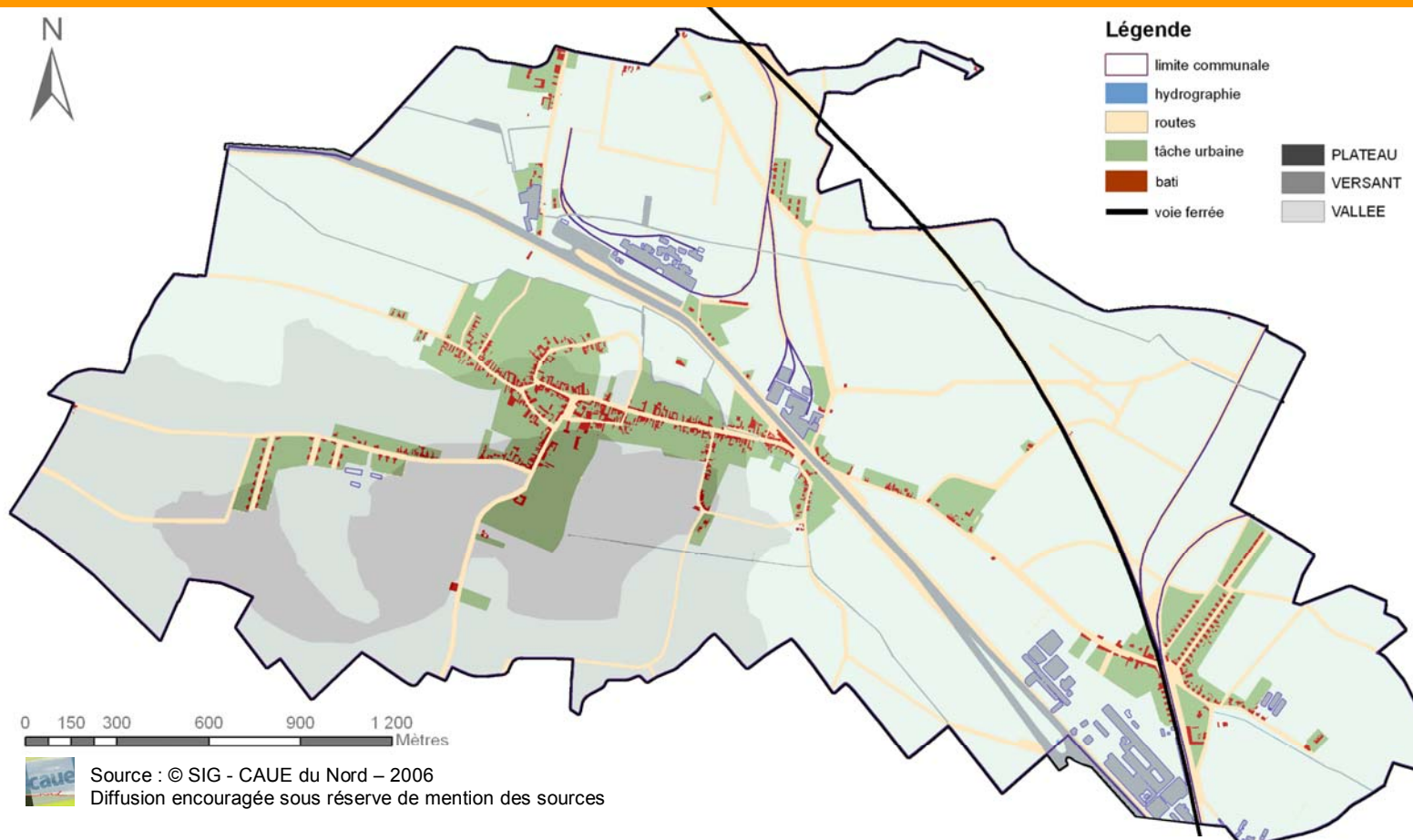
## Période actuelle

2006



Occupation du sol 2006  
Source : © SIG - CAUE du Nord

## L'ÉVOLUTION URBAINE : 1906



Elle correspond à la période allant de la fin du XIX<sup>ème</sup> à la moitié du XX<sup>ème</sup> siècle. Elle se caractérise par une explosion urbaine générée par le développement industriel et minier qui s'est traduit par :

- une urbanisation de la rive droite du canal,

- l'émergence des quartiers (cités) qui se développent à l'extérieur du noyau urbain. C'est le début d'une urbanisation polynucléaire.

# 1. Analyse partagée / Les évolutions historiques

## Période agraire

1829



Occupation du sol 1829  
Source : © SIG - CAUE du Nord

## Période industrielle et minière

1906



Occupation du sol 1906  
Source : © SIG - CAUE du Nord

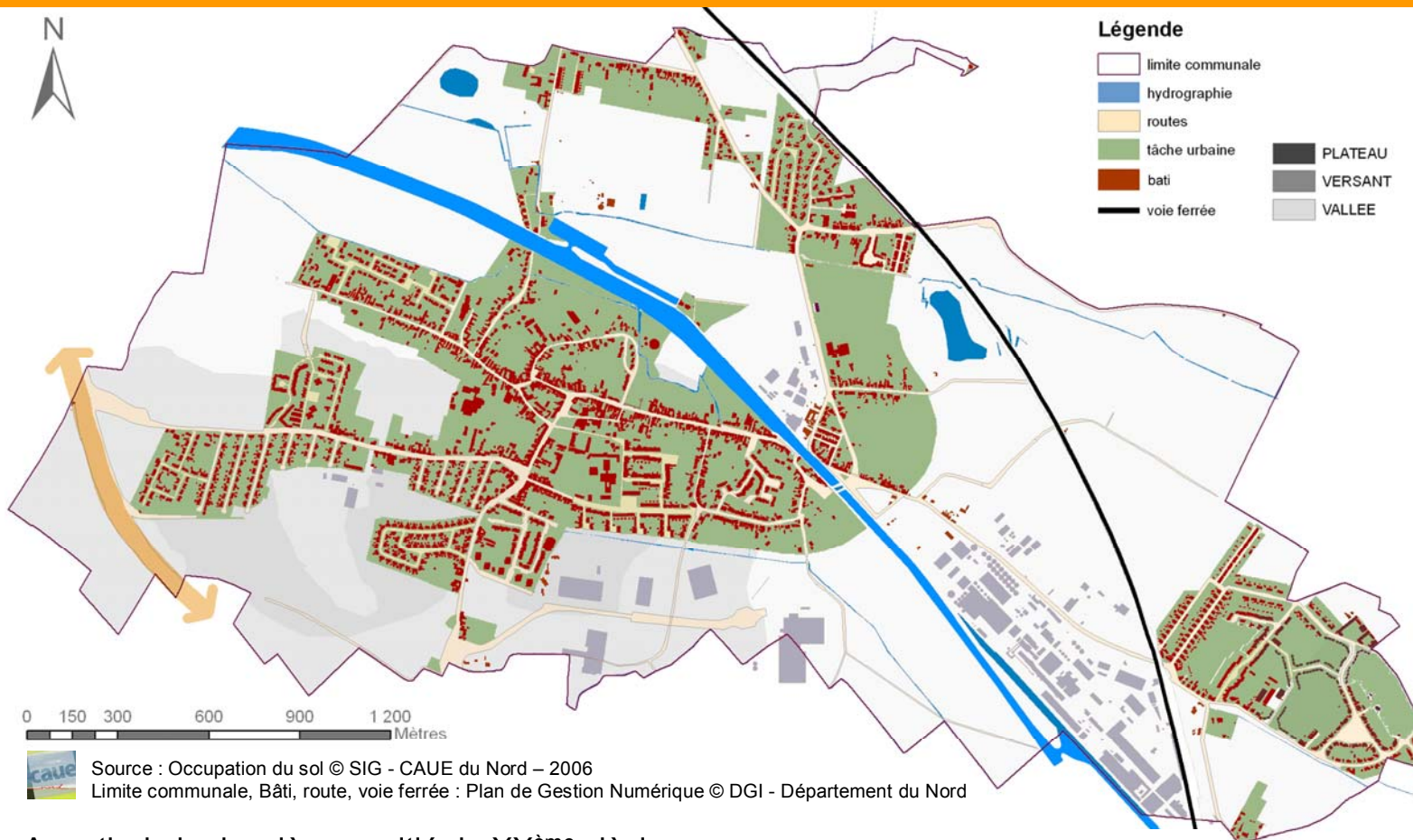
## Période actuelle

2006



Occupation du sol 2006  
Source : © SIG - CAUE du Nord

## L'ÉVOLUTION URBAINE : 2006



Source : Occupation du sol © SIG - CAUE du Nord – 2006  
Limite communale, Bâti, route, voie ferrée : Plan de Gestion Numérique © DGI - Département du Nord

A partir de la deuxième moitié du XX<sup>ème</sup> siècle, Auby présente une urbanisation polynucléaire .

On remarque :

### sur la rive gauche,

- un noyau urbain dense et bien affirmé qui concentre les principaux équipements publics,
- une zone périphérique (Fromentin, Justice, Grand Marais, ...),

### sur la rive droite,

- des quartiers se trouvant en situation d'enclavement et d'isolement par rapport au reste de la commune.

## 1. Analyse partagée / Les évolutions historiques

### Période agraire

1829



Occupation du sol 1829  
Source : © SIG - CAUE du Nord

### Période industrielle et minière

1906



Occupation du sol 1906  
Source : © SIG - CAUE du Nord

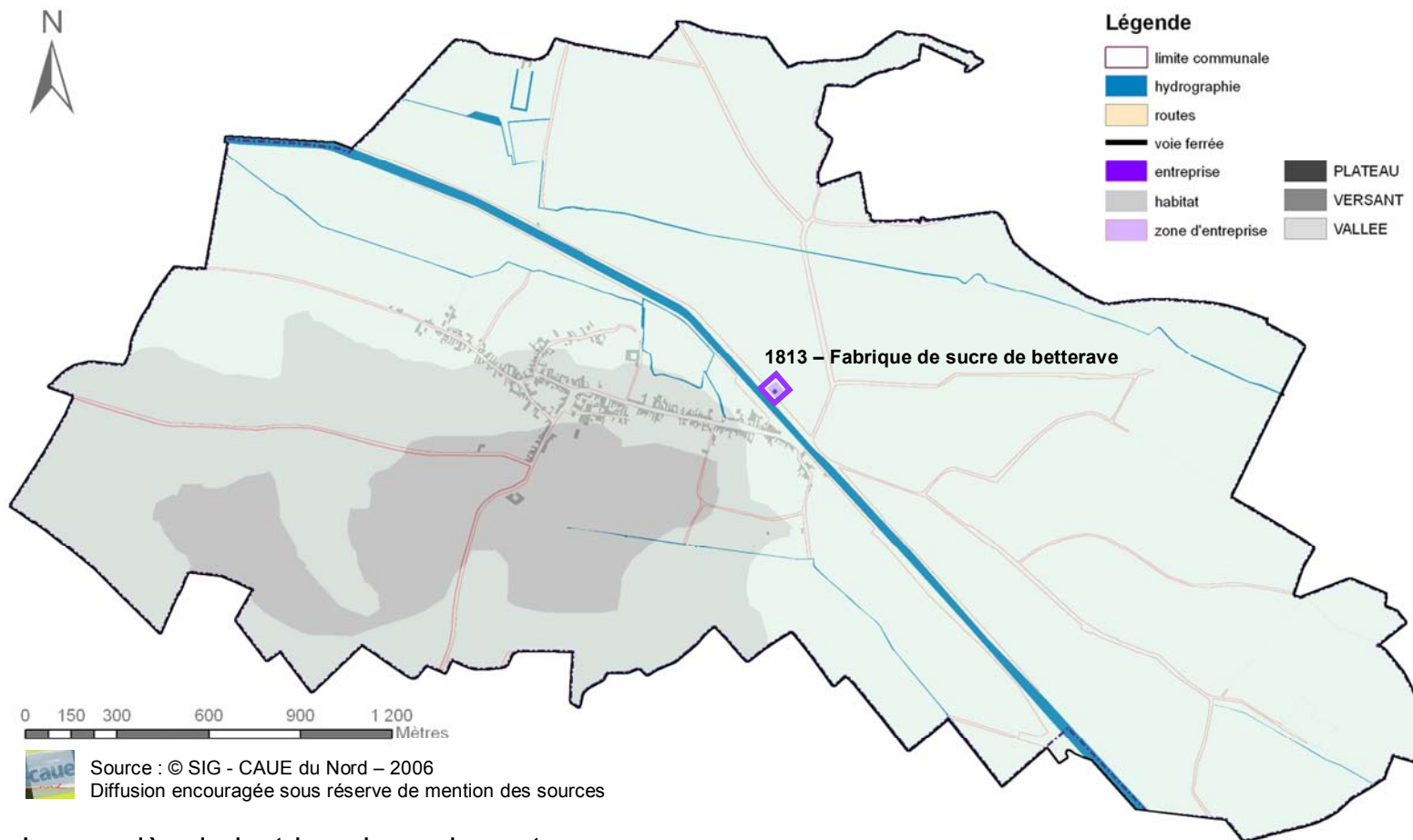
### Période actuelle

2006



Occupation du sol 2006  
Source : © SIG - CAUE du Nord

### L'ÉVOLUTION INDUSTRIELLE : 1829



La première industrie aubygeoise est une fabrique de sucre de Betterave. Elle fût ouverte en 1813 par décret de Napoléon Bonaparte. Elle s'implante sur la rive droite du canal de la Deûle, face du petit village. Elle ferme ses portes en 1848. Pendant vingt, la ville rurale suit son cours au rythme des saisons.

# 1. Analyse partagée / Les évolutions historiques

**Période agraire**

**1829**

Occupation du sol 1829  
Source : © SIG - CAUE du Nord

---

**Période industrielle et minière**

**1906**

Occupation du sol 1906  
Source : © SIG - CAUE du Nord

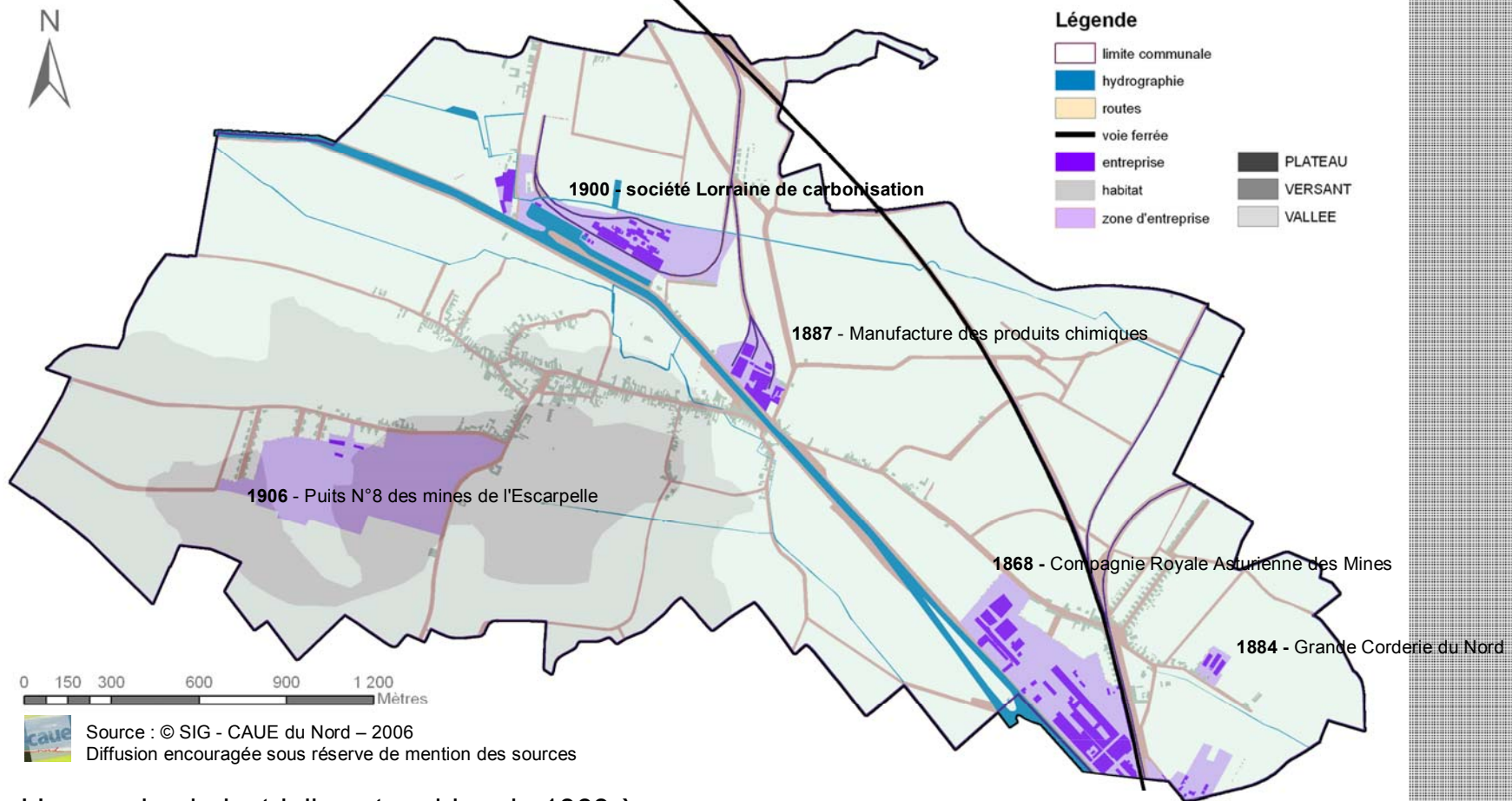
---

**Période actuelle**

**2006**

Occupation du sol 2006  
Source : © SIG - CAUE du Nord

## L'ÉVOLUTION INDUSTRIELLE : 1906



L'expansion industrielle est rapide : de 1868 à 1900. Les industries s'implantent :

- dans les anciens marais, le long du canal de la Deûle (rive droite),
- entre le canal et la voie ferrée (développement de carreaux),
- du sud-est vers le nord-ouest

L'industrie minière est plus tardive (implantation sur plateau et versant)


Chaque industrie développe son propre coron.



# 1. Analyse partagée / Les évolutions historiques

**Période agraire**

1829




Occupation du sol 1829  
Source : © SIG - CAUE du Nord

---

**Période industrielle et minière**

1906




Occupation du sol 1906  
Source : © SIG - CAUE du Nord

---

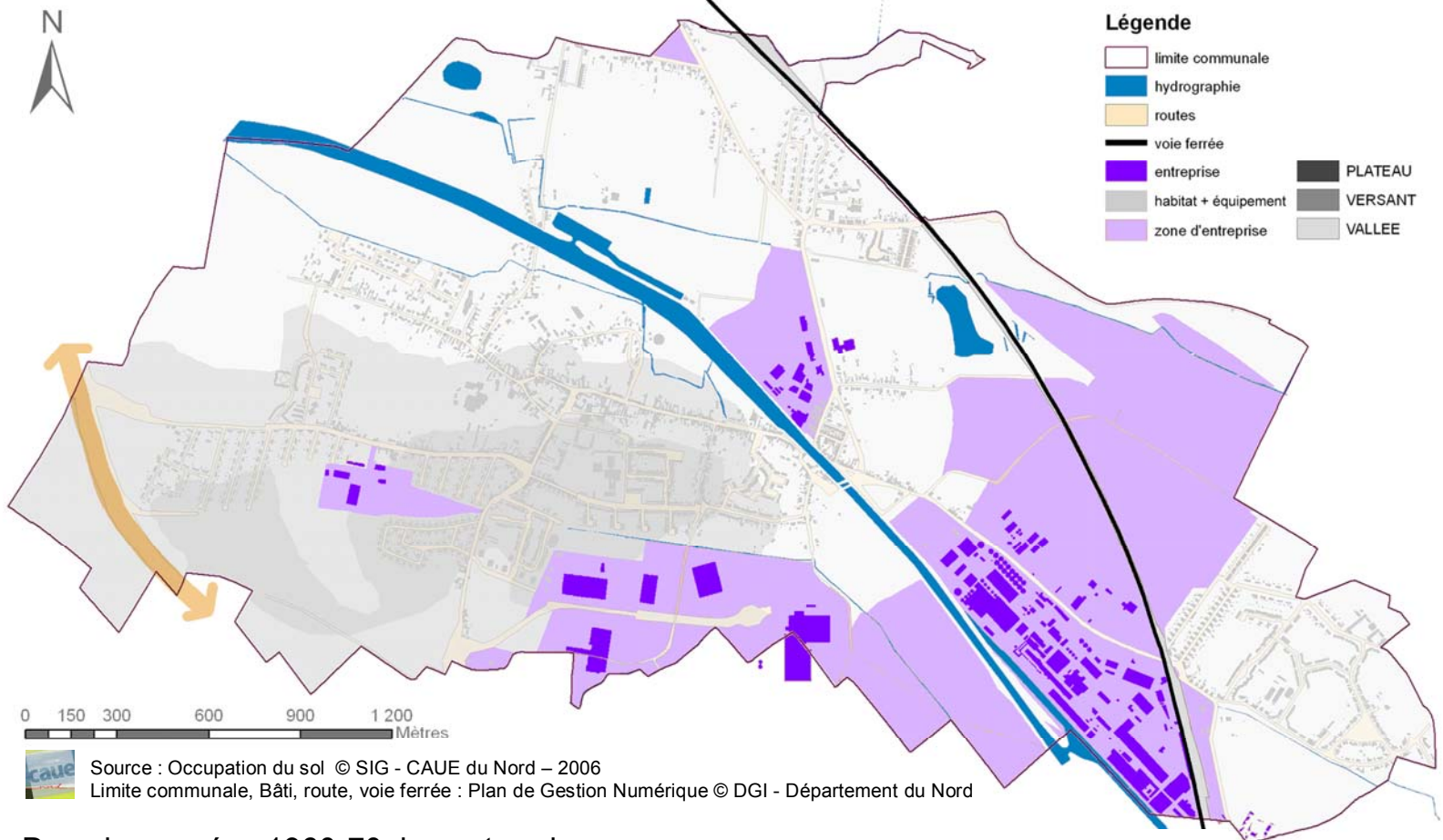
**Période actuelle**

2006



Occupation du sol 2006  
Source : © SIG - CAUE du Nord

## L'ÉVOLUTION INDUSTRIELLE : 2006



Source : Occupation du sol © SIG - CAUE du Nord – 2006  
Limite communale, Bâti, route, voie ferrée : Plan de Gestion Numérique © DGI - Département du Nord

Dans les années 1960-70, les entreprises historiques de la commune ferment leurs portes, à l'exception de la Compagnie Royale Asturienne des Mines qui étend son emprise (aujourd'hui Umicore). Dans les années 1980-90, de nouvelles entreprises investissent certains sites historiques (Manufacture des Produits Chimiques et mines),

Une zone d'activité est créée au sud de la ville, sur d'anciens terrains agricoles plus proche des infrastructures routières. Malgré ses nouvelles implantations, la population aubygeoise n'a pas retrouvé la prospérité d'avant la crise.

## 1. Analyse partagée / Les évolutions historiques

### Période agraire

1829



Occupation du sol 1829  
Source : © SIG - CAUE du Nord

### Période industrielle et minière

1906



Occupation du sol 1906  
Source : © SIG - CAUE du Nord

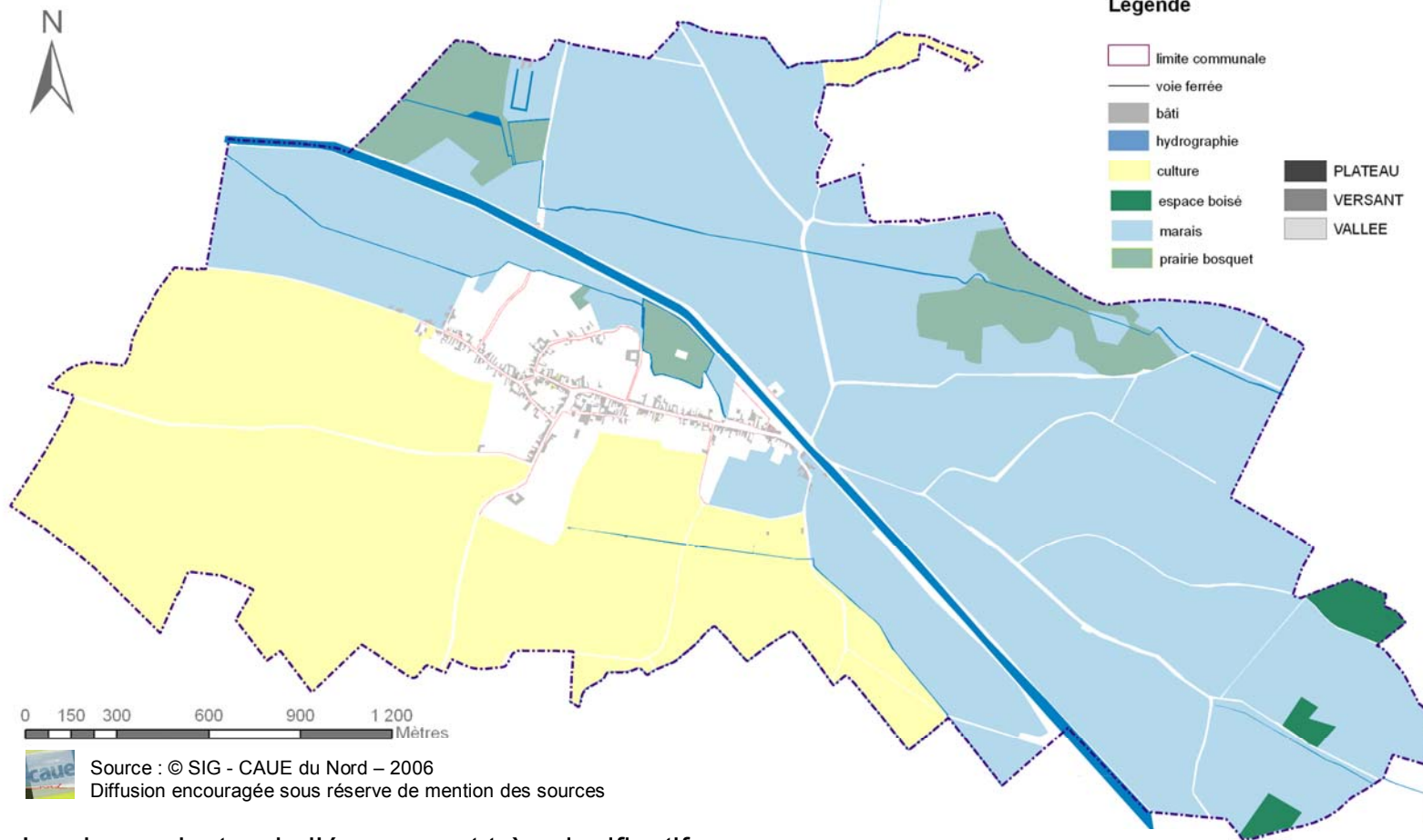
### Période actuelle

2006



Occupation du sol 2006  
Source : © SIG - CAUE du Nord

### L'ÉVOLUTION NATURELLE : 1829



0 150 300 600 900 1 200 Mètres

Source : © SIG - CAUE du Nord – 2006  
Diffusion encouragée sous réserve de mention des sources

Le plan cadastre de l'époque est très significatif. Il montre une commune scindée en deux parties bien distinctes :

- la partie élevée, en bordure du plateau de la Gohelle, est occupée par des terrains agricoles. Ils correspondent aux sols les moins humides,
- la partie sud-est, en vallée alluviale, est occupée essentiellement des prairies.

L'Albigeois a transformé, par des grands travaux hydrologiques, cette terre marécageuse en terrain agricole. L'élevage, la culture et l'artisanat sont les principaux pôle économique.

## 1. Analyse partagée / Les évolutions historiques

### Période agraire

1829



Occupation du sol 1829  
Source : © SIG - CAUE du Nord

### Période industrielle et minière

1906



Occupation du sol 1906  
Source : © SIG - CAUE du Nord

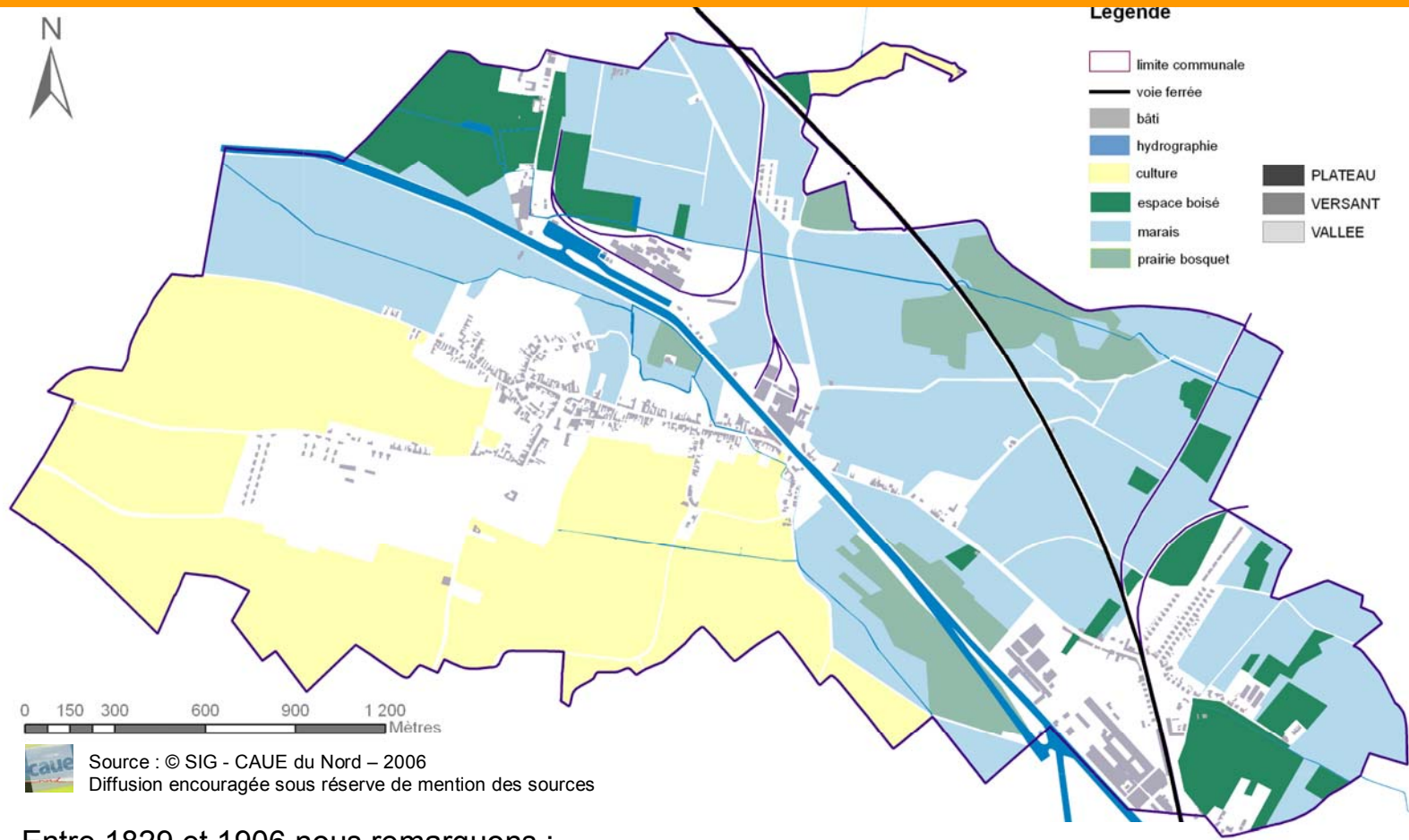
### Période actuelle

2006



Occupation du sol 2006  
Source : © SIG - CAUE du Nord

### L'ÉVOLUTION NATURELLE : 1906



Entre 1829 et 1906 nous remarquons :

- **sur la rive gauche du canal**, une régression des zones agricoles au profit de la mine et des corons.

• **sur la rive droite :**

- une reconversion des prairies humides le long du canal en zones industrielles,
- l'implantation de la voie ferrée.

Le réseau routier est plus dense. Il relie les différentes cités et les entreprises au centre du village



# 1. Analyse partagée / Les évolutions historiques

## Période agraire

1829



Occupation du sol 1829  
Source : © SIG - CAUE du Nord

## Période industrielle et minière

1906



Occupation du sol 1906  
Source : © SIG - CAUE du Nord

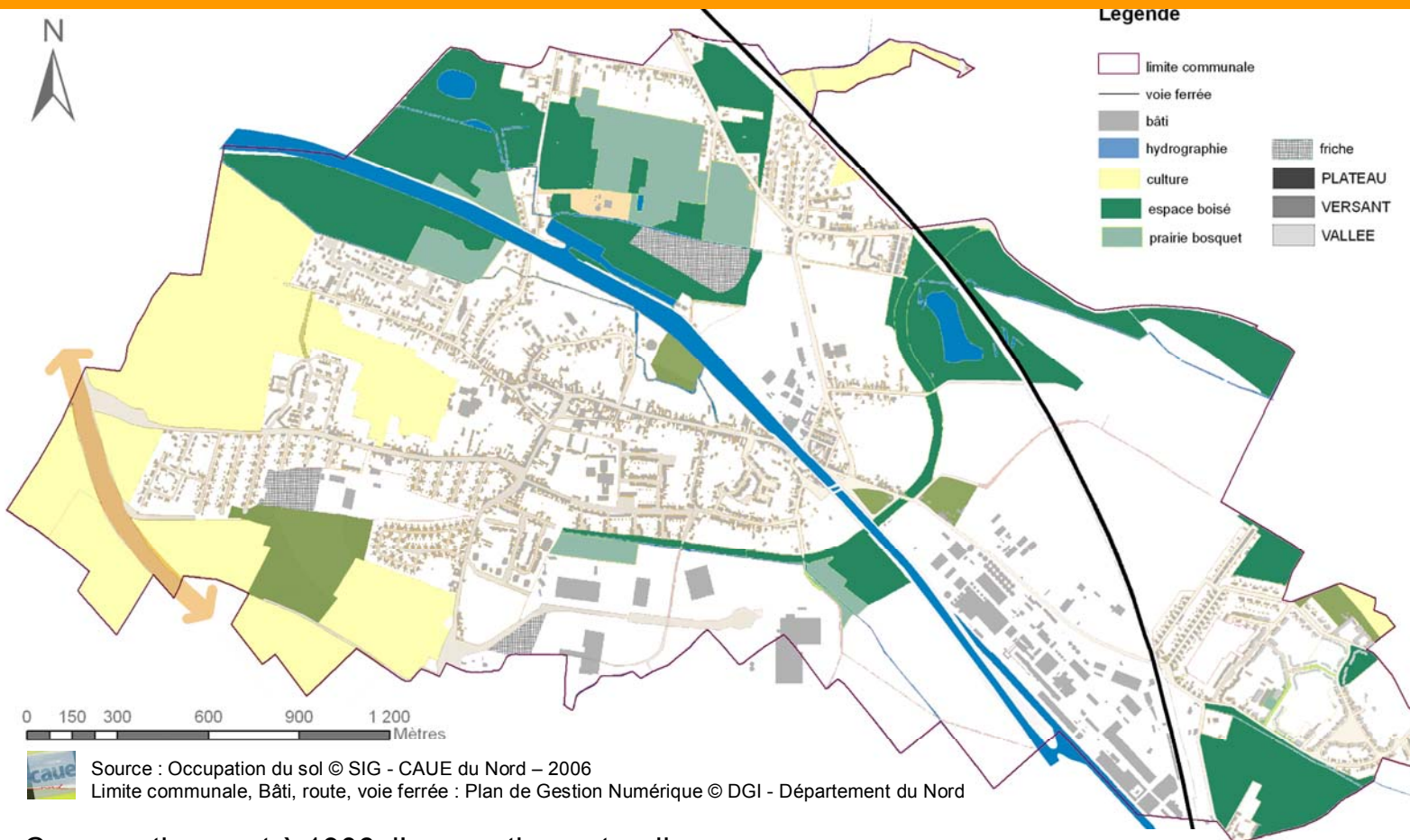
## Période actuelle

2006



Occupation du sol 2006  
Source : © SIG - CAUE du Nord

## L'ÉVOLUTION NATURELLE : 2006



Comparativement à 1906, l'occupation naturelle du sol montre :

- une régression des prairies au profit des zones d'entreprises,
- une évolution peu significative des surfaces boisées,

- l'apparition de friches industrielles,
- la présence de sites pollués inventoriés en ZNIEFF (Pelouses et Bois métallicoles d'Auby d'une superficie de 33 ha).

### Période agraire

1829



Occupation du sol 1829  
Source : © SIG - CAUE du Nord

### Période industrielle et minière

1906



Occupation du sol 1906  
Source : © SIG - CAUE du Nord

### Période actuelle

2006



Occupation du sol 2006  
Source : © SIG - CAUE du Nord

## LES IMPACTS GÉNÉRÉS

Ces évolutions historiques ont générés un certain nombre d'impact auxquels la commune doit aujourd'hui faire face.

### L'ÉVOLUTION URBAINE

Elle a généré des impacts de deux ordres :

#### Positifs

- une évolution importante de la population,
- une richesse patrimoniale liée aux différentes époques,

#### Négatifs

- un enclavement et l'isolement de certains quartiers par rapport au centre urbain,
- la construction dans les zones inondables
- indigence des espaces publics,

### L'ÉVOLUTION INDUSTRIELLE

Elle a généré des impacts de deux ordres :

#### Positifs

- un potentiel industriel,
- un patrimoine industriel remarquable,

#### Négatifs

- l'industrialisation de la rive droite du canal de la Deûle
- présence de friches industrielles et ferroviaires à reconverter,
- une paupérisation de la population (fermeture des usines),
- une pollution des sols,

### L'ÉVOLUTION NATURELLE

Elle est intimement liée à l'évolution urbaine et industrielle.

#### Positifs

- la reconquête des marais (assèchement),
- la présence de nombreux bois et plans d'eau (lieux d'aménité).

#### Négatifs

- la présence de nombreux sites pollués,
- la diminution des zones humides au profit des zones industrielles et bâties
- une consommation des espaces agricoles au profit des industries.

## 1. Analyse partagée

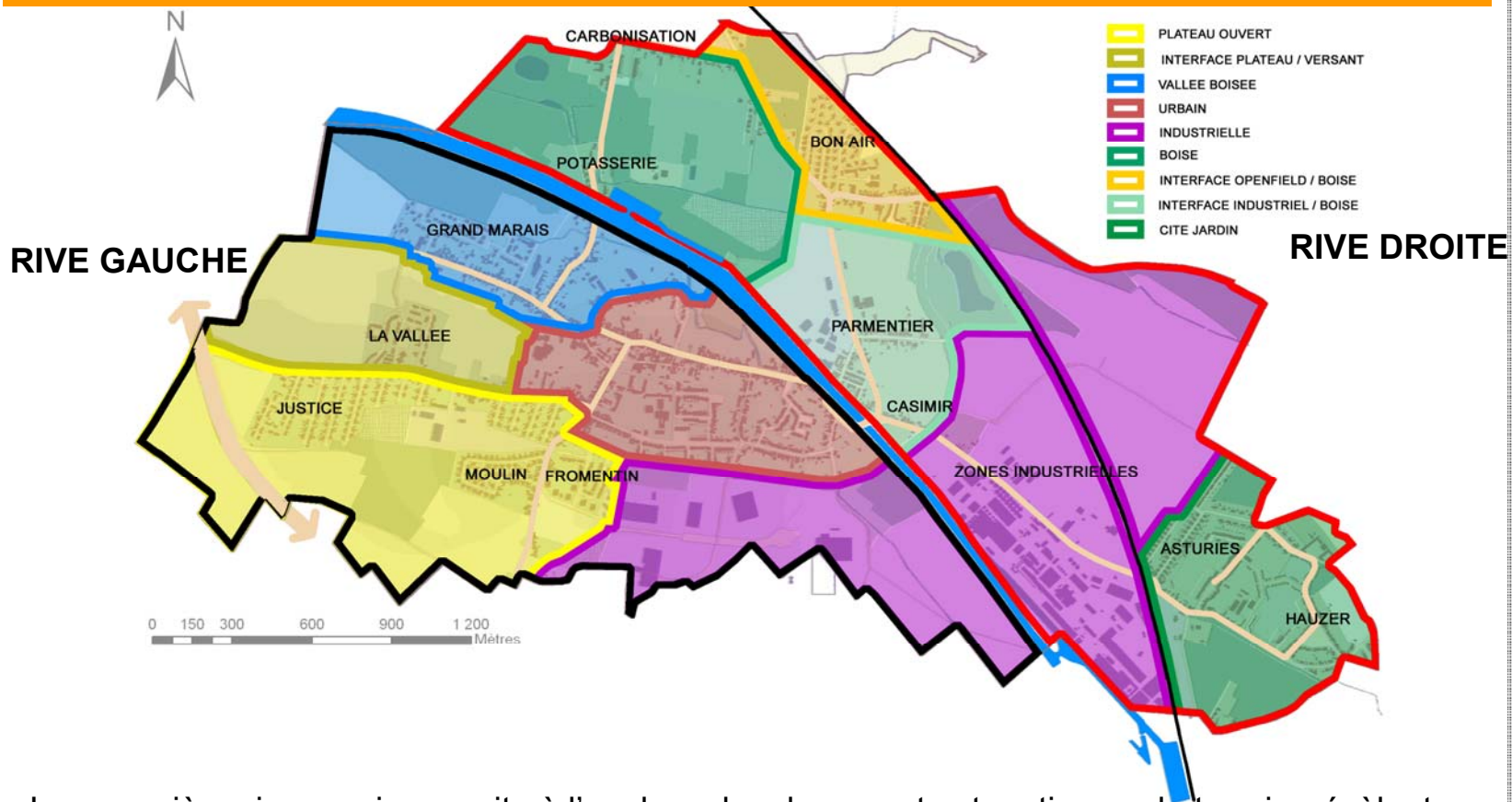


Ces évolutions historiques ont aussi générés différentes ambiances, dont la connaissance est essentielle pour la mise en place d'une charte d'aménagement urbain.

En effet, cette connaissance doit permettre :

- d'adapter la charte aux caractéristiques de chacun des quartiers
- de veiller à sa cohérence sur l'ensemble de la commune.

### 2 ENTITÉS PAYSAGÈRES ET 9 AMBIANCES



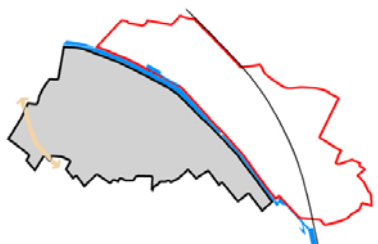
Les premières impressions, suite à l'analyse des documents et sorties sur le terrain, révèlent une urbanisation imprégnée de plusieurs ambiances.

Pour réaliser cette carte, **deux éléments majeurs ont été pris en considération** :

- **l'occupation du sol** jouxtant le milieu urbain ; bois, agriculture, morphologie, zones d'activités
- **l'infrastructure** pour comprendre les relations qu'elle entretient avec les quartiers ou les coupures qu'elle peut générer en matière d'accessibilité.



# 1. Analyse partagée



VALLÉE BOISÉE

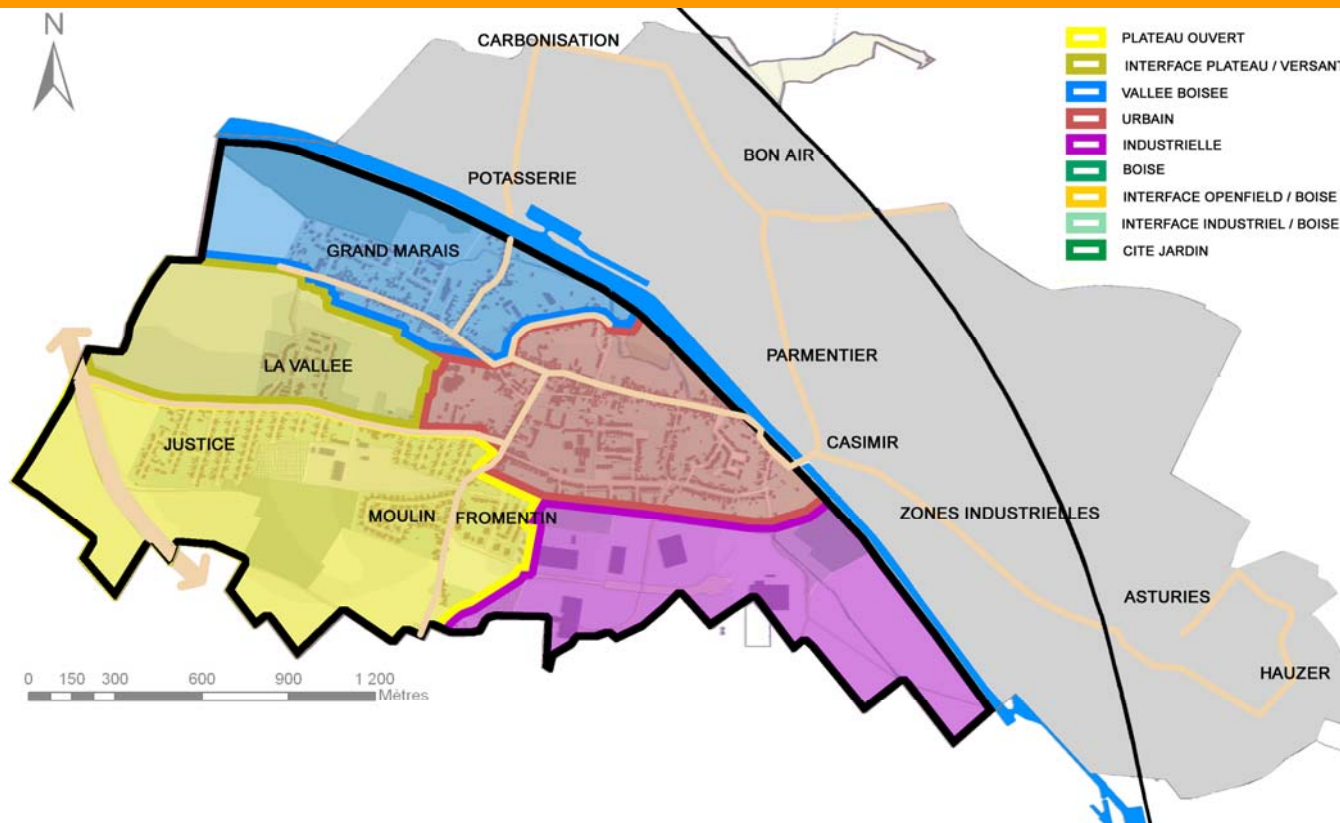
INTERFACE PLATEAU / VERSANT

PLATEAU OUVERT

URBAIN

INDUSTRIE

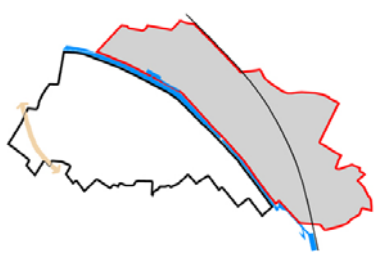
## LA RIVE GAUCHE



	AMBIANCES	QUARTIERS	POPULATION	CONTEXTE PAYSAGER	ACCESSIBILITÉ
<b>RIVE GAUCHE</b>	Urbain	Centre-ville		Urbain et industriel	
	Plateau ouvert	Champs Fromentin		Champs ouverts et urbain	Accessible
		Cité Moulin		Champs ouverts et urbain	Accessible
		Cité Justice		Champs ouverts	Accessibilité moyenne
	Interface plateau / Versant	La vallée		Champs ouverts et vallée humide	Accessibilité moyenne
Vallée boisée	Grand Marais		Boisement	Accessibilité moyenne	



# 1. Analyse partagée



**BOISÉE**

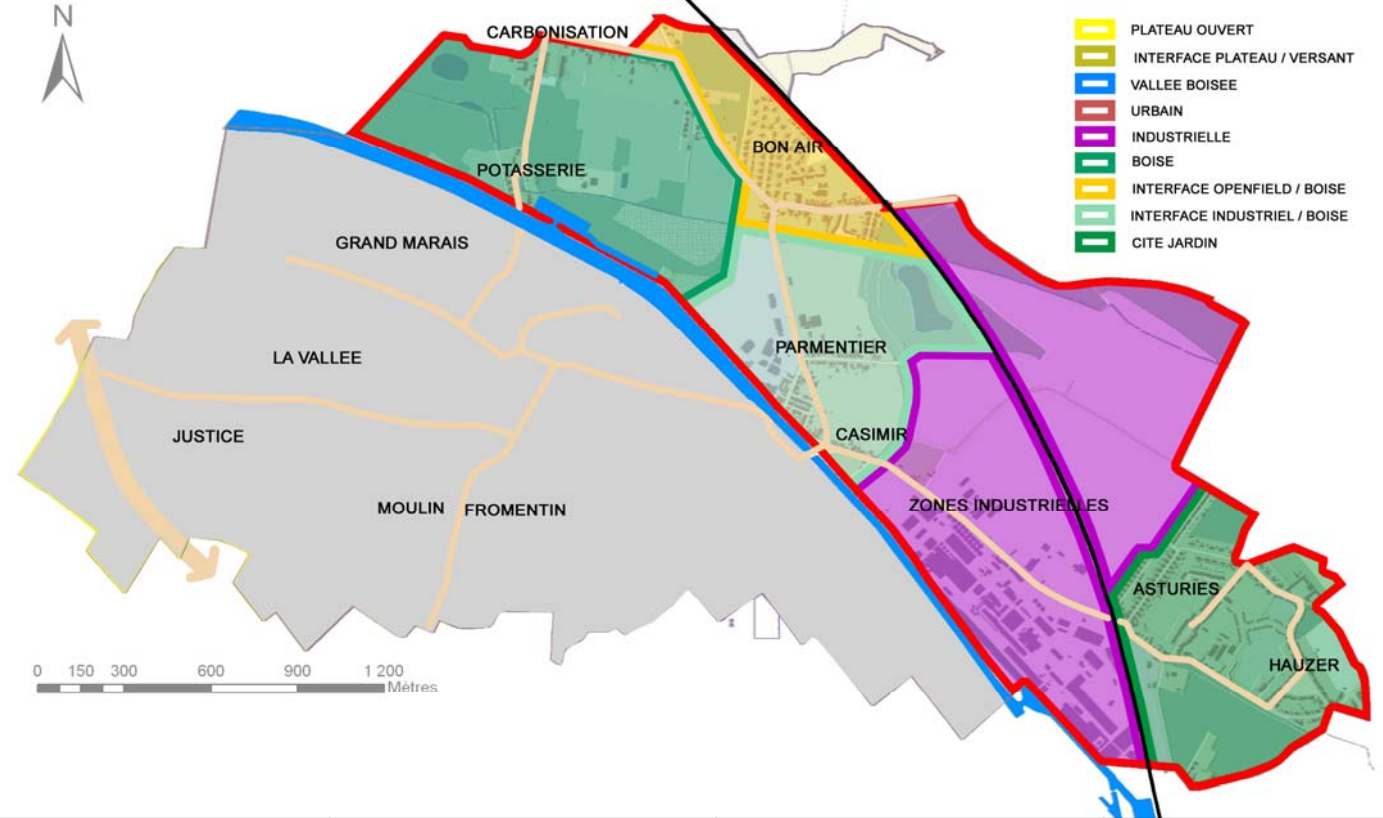
**INTERFACE OPENFIELD / BOISÉE**

**INTERFACE INDUSTRIEL / BOISÉE**

**CITE JARDIN**

**INDUSTRIE**

## LA RIVE DROITE



	AMBIANCES	QUARTIERS	POPULATION	CONTEXTE PAYSAGER	ACCESSIBILITÉ
<b>RIVE DROITE</b>	<b>Cité jardin</b>	Asturies		Parc et boisement	Enclavé
		Hauzer		Parc et boisement	Enclavé
	<b>Boisée</b>	Carbonisation		Boisement	Accessibilité moyenne
		Potasserie		Boisement	Accessibilité moyenne
	<b>Interface openfield / boisé</b>	Bon Air		Champs ouverts et boisement	Enclavé
	<b>Interface industriel / boisé</b>	Parmentier, Casimir		Industriel et boisé	Accessibilité moyenne





### **Le Plan Local d'Urbanisme (2005)**

#### **Les études récentes**

- les projets intercommunaux (SCoT)
- les projets communaux
  - Opérations ANRU
  - PLU
  - PDU
  - FAN



Le Plan Local d'Urbanisme est un document riche d'enseignement. Il révèle l'ambition des élus locaux quant au devenir de leur commune. Nous ne retiendrons que les points essentiels du document. Le PLU :

- **accorde une grande importance aux activités économiques,**
- **met l'accent sur la préservation et la mise en valeur des espaces naturels existants** avec, notamment, l'aménagement des abords du canal qui représentent un potentiel important et peuvent à terme faire du canal un élément structurant de l'organisation de la commune,
- **renforce la zone urbaine périphérique** (quatre nouvelles zone à urbaniser)

**C'est un plan qui concilie activités économiques, habitat, environnement naturel et paysager.**

**Les élus ont souhaité mettre en place une charte d'aménagement urbain concertée**

### Qu'est ce qu'une charte d'aménagement urbain ?

Une charte constitue un accord de nature prospective qui n'est en principe pas opposable aux tiers. Elle n'a donc pas de portée réglementaire. Toutefois, les principes d'aménagement de la charte peuvent être pris en considération par les documents d'urbanisme et d'aménagements locaux (SCOT et PLU).

#### **Une charte d'aménagement urbain concerne aussi bien :**

- les espaces publics de la commune (voiries, parcs, places, square, mobilier, plantations...)
- les espaces privés perçus depuis l'espace public (façade, jardin sur rue, clôture, plantations,...)

#### **Les objectifs recherchés :**

- promouvoir des aménagements urbains de qualité,
- faire renaître une culture urbaine des espaces publics,
- prendre en compte les demandes sociales orientées vers une meilleure qualité de vie,
- être annexée au P.L.U..

#### **Les attendus :**

- outil d'aide à la décision à destination des élus et techniciens,
- outil de sensibilisation pour les particuliers et commerçants.

**Les élus ont souhaité mettre en place une charte d'aménagement urbain concertée**

### La concertation, qu'est ce que c'est ?

« Une concertation est une politique de consultation des personnes intéressées par une décision avant que celle-ci ne soit prise. L'autorité qui veut prendre une décision, la présente aux personnes concernées et engage un dialogue avec elles.

L'autorité reste libre de sa décision.

La concertation peut être engagée très en amont de la décision, dès les études préalables. Il est d'ailleurs souhaitable qu'elle soit entreprise le plus tôt possible »

« La concertation en aménagement, éléments méthodologiques. » CERTU  
(Centre d'Etudes sur les Réseaux de Transport et l'Urbanisme)



La méthode préconisée se décline en quatre étapes

## ÉTAPE 1 / SORTIE SUR LE TERRAIN

### Le travail demandé :

- relever tous les éléments qui attirent votre attention,
- prendre des photos de ces éléments remarquables
- noter les impressions qui viennent à l'esprit.

### Éléments à prendre en considération lors des sorties:

#### **Espaces publics**

- Infrastructure : rues, boulevards, venelles, pistes (cyclables, piétonnes,) ....
- la place
- le square
- le parc urbain
- le site semi-naturel
- les parvis des édifices publics, culturels, ....

#### **Espaces privés perçu depuis l'espace public**

- façades (matériaux, ouvertures, toiture, ...couleurs)
- jardins
- haies
- ....

### Éléments à observer

- Le mobilier urbain (signalétiques, bancs, poubelles, abribus, éclairage....)
- Les matériaux au sol
- Le réseau aérien
- Les ambiances
- Les problèmes d'usages (sécurité des piétons, accessibilité,...)
- .....

### Les moyens mis à disposition :

- 3 cadastres interprétés présentant l'évolution historique du quartier (1829, 1906, 2006),
- Une photo aérienne avec l'itinéraire,
- un plan du quartier avec itinéraire,
- un plan de la ville (nom des rues),
- un tableau des éléments à observer (non-exhaustif)
- des appareils photo,

## ÉTAPE 2 / RESTITUTION DES OBSERVATIONS DU GROUPE

- Échange de points de vue en réunion

C'est le moment fort de la concertation. Il s'agit de circonscrire les contours du débat autour :

- des points forts et des faiblesses des espaces urbains,
- de leur intégration dans le quartier
- l'usage au quotidien de ces espaces et les attendus par les riverains,
- leur vision quant au devenir de ces espaces et de leur aménagements ?
- .....

*NB. C'est de votre participation aux sorties et de vos débats lors des échanges organisés après la visite que dépendra, en partie la qualité de la charte.*

## ÉTAPE 3 / SYNTHÈSE DU TRAVAIL RÉALISÉ

Après chacune des sorties et des débats, un compte rendu sera réalisé par le CAUE. Ce compte rendu, sous forme synthétique et largement illustré (cartes et photos prises par les participants), reprendra l'ensemble des observations faites lors des échanges.

*NB. Tout participant sera destinataire du compte rendu. Une semaine de délais sera accordée pour correction et validation*

## ÉTAPE 4 / SYNTHÈSE GÉNÉRALE

- Le CAUE du Nord présentera, lors d'une rencontre ouverte à l'ensemble des habitants, une synthèse de l'ensemble des réunions réalisées sur les quartiers.

## 2. Points de vue des acteurs - Les habitants

Les Asturies - 1829



Les Asturies - 1906



Les Asturies - 2006



Photo aérienne



Ambiance



- Quartier : Asturies et Hauzer
- Ambiance : cité jardin
- Contexte paysager : Parc, boisement et industrie
- Accessibilité : quartier enclavé