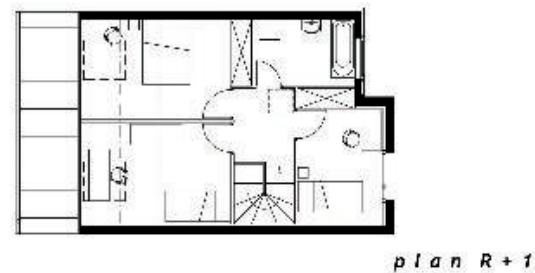
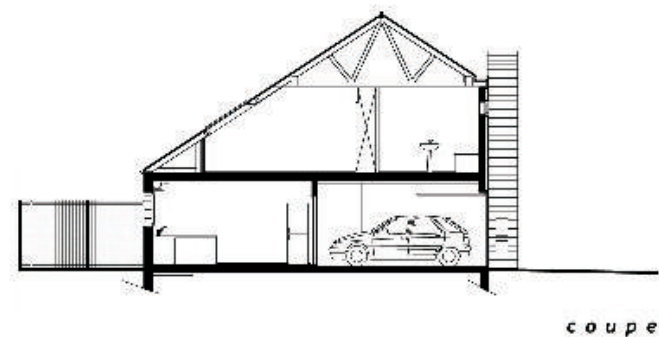


# Le hameau de la lainière, Roubaix / Escudié, Fermat



## Le hameau de la lainière, Roubaix / Escudié, Fermaut

Cette opération de logements est située sur l'emplacement d'une friche au coeur d'un ancien quartier industriel textile. Elle regroupe 13 maisons de ville et 2 appartements, et constitue une des limites du parc du Nouveau Monde (récemment créé, lui aussi).

L'organisation de l'ensemble reproduit la trame traditionnelle des maisons de ville et accompagne en même temps le registre du parc par le traitement jardiné de l'allée de desserte.

## Insertion dans le site

Malgré la taille modeste des maisons, le choix de créer une façade sur deux niveaux permet néanmoins de constituer un front bâti suffisamment conséquent face au parc urbain. Côté jardin, la façade moins élevée permet de ne pas écraser l'espace extérieur privatif, relativement petit.

Par ailleurs, un soin tout particulier a été apporté au traitement de l'angle avec la rue du Collège afin d'éviter l'effet pignon d'un rang de maisons toutes identiques ; un T4 et un T3 se superposent et accrochent habilement l'opération au bâti ancien.

## Image &amp; Identité

L'image de la maison de ville est évoquée par l'affirmation d'une trame classique pour cette typologie d'une part et par l'usage de la brique d'autres part. Cependant la couleur blanche de la brique apporte une vision plus contemporaine à ce matériau traditionnel.

Le volume de l'espace d'accueil, correspondant au hall d'entrée surmontée de la chambre, est mis en valeur par l'utilisation de cette brique et par sa position en avant, au détriment de la porte du garage qui tend à s'effacer par sa teinte sombre et son positionnement en retrait.

## Relation Public / Privé

Dans ce tissu urbain où généralement les maisons sont directement sur l'alignement de l'espace public, le long des voies de circulation, le choix a été ici de modifier le statut et l'apparence de la voirie et de mettre les maisons en retrait, libérant ainsi un petit jardin de devant. Il en ressort une impression de domesticité, par une succession d'éléments de transition entre l'habitation et l'espace le plus public du parc urbain. Ainsi se succèdent un espace de jardin privatif mais ouvert, la voie de desserte à l'allure semi-privative, une haie et une allée longeant le parc accompagné de réverbères peu élevés et enfin un traitement ondulé et planté des abords du parc.

## Economie du projet

Le type de financement et le budget "modéré" ont permis de produire une architecture intéressante, mais il a fallu faire des choix, notamment sur le traitement simple et effacé de la toiture et celui minimaliste de la façade arrière, mais aussi sur les finitions intérieures qui sont restées à la charge de l'occupant.

## Sources

- > Prix Grand Public 2003
- > Photo: PGP 2003 / Caue du Nord

