



# **LES RUES-DES-VIGNES**

## **Canton de Marcoing**

**Amélioration du cadre de vie**  
**Programme d'étude**  
**Juin 1990**





*La présence de l'eau.....*



*L'Abbaye de Vaucelles ...*

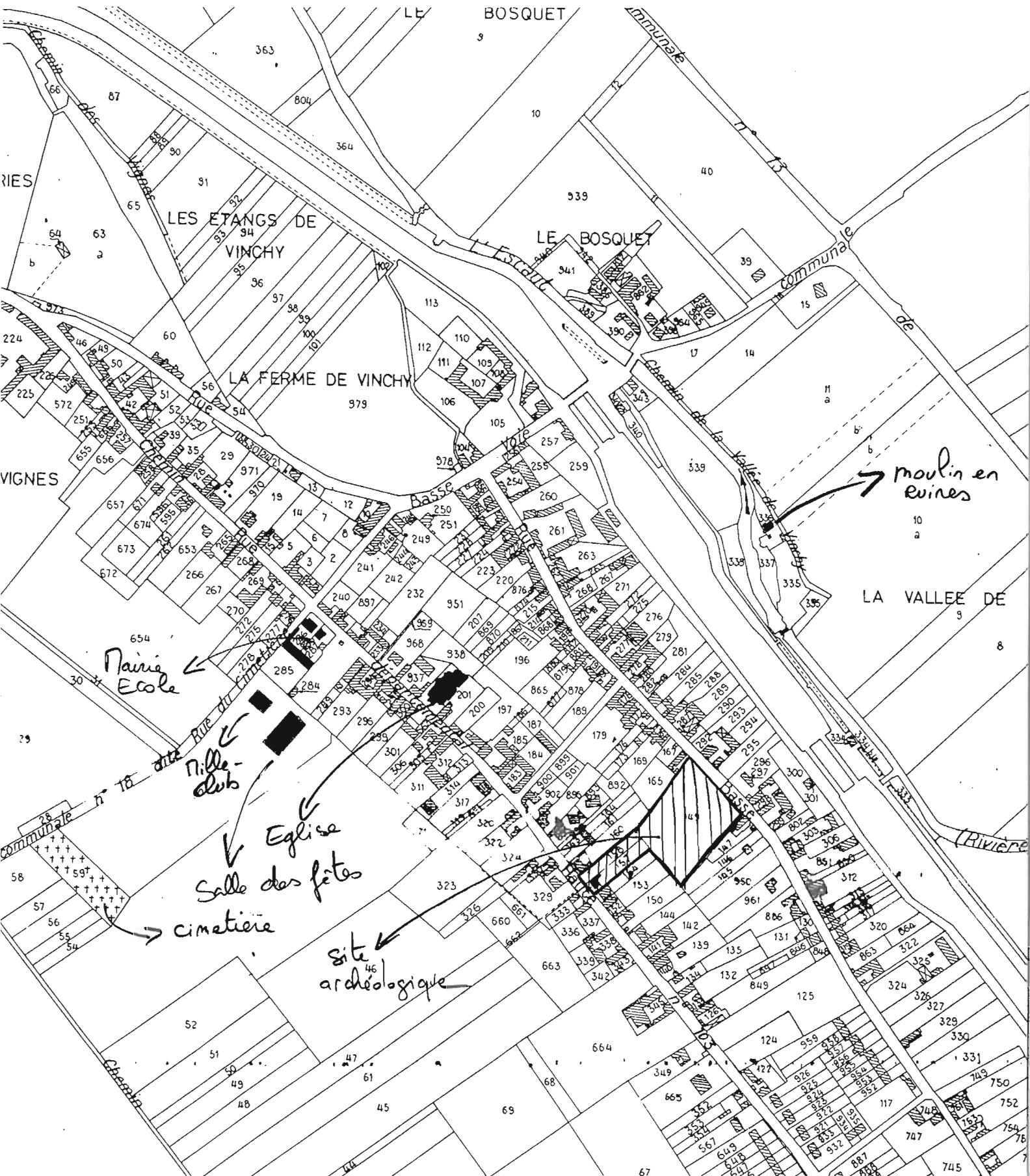


*Le site archéologique ...*



**UN FORT POTENTIEL TOURISTIQUE A EXPLOITER DANS RUES-DES-VIGNES**

# LOCALISATION DES EQUIPEMENTS PUBLICS



## **PRESENTATION DE LA COMMUNE**

Les Rues-des-Vignes, commune rurale de 713 habitants, bénéficie d'un site privilégié sur un coteau ensoleillé qui domine la vallée de l'Escaut.

La population a tendance à augmenter surtout depuis l'implantation de l'entreprise "Royal Canin" qui a procuré des emplois à la région.

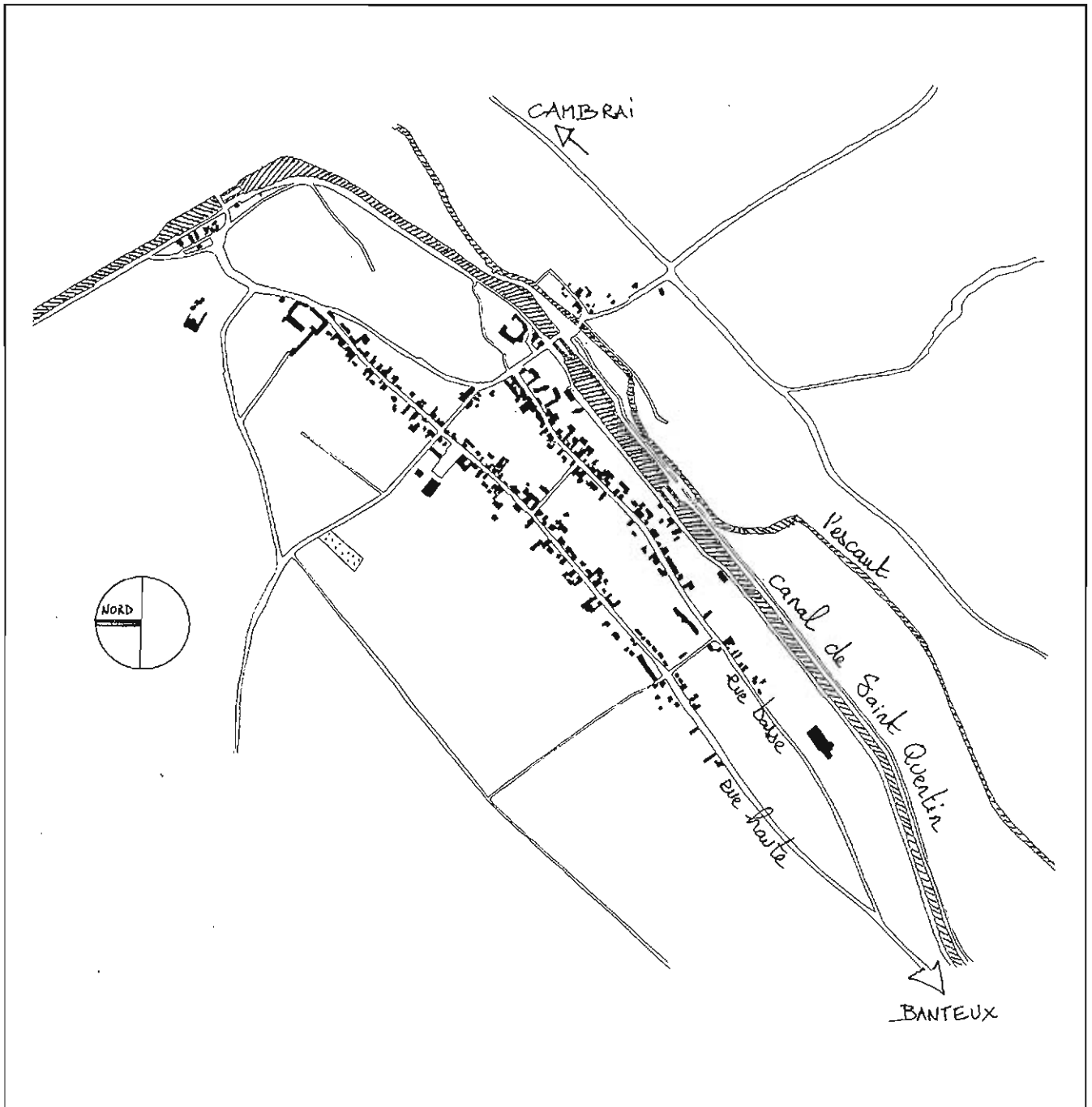
La commune constitue un pôle touristique fort attractif dans le Haut-Escaut: le territoire communal abrite en effet les vestiges de la prestigieuse Abbaye de Vaucelles (architecture Cistercienne du XII<sup>ème</sup> siècle), ainsi qu'un site archéologique riche de mille ans d'histoire (découvert en 1979 dans le village même de Rues-des-Vignes).

Consciente de ses atouts et soucieuse de valoriser ce riche patrimoine historique, la Municipalité souhaite entreprendre une réflexion sur l'amélioration de son cadre de vie qui aiderait à développer le tourisme de proximité tout en s'inscrivant dans une logique intercommunale.

Afin d'exploiter ses potentiels touristiques dans le cadre d'un équilibre avec les villages voisins, la commune envisage son adhésion à un syndicat intercommunal ce qui donnerait plus de force et une plus grande représentativité aux projets de développement touristique dans cette région.

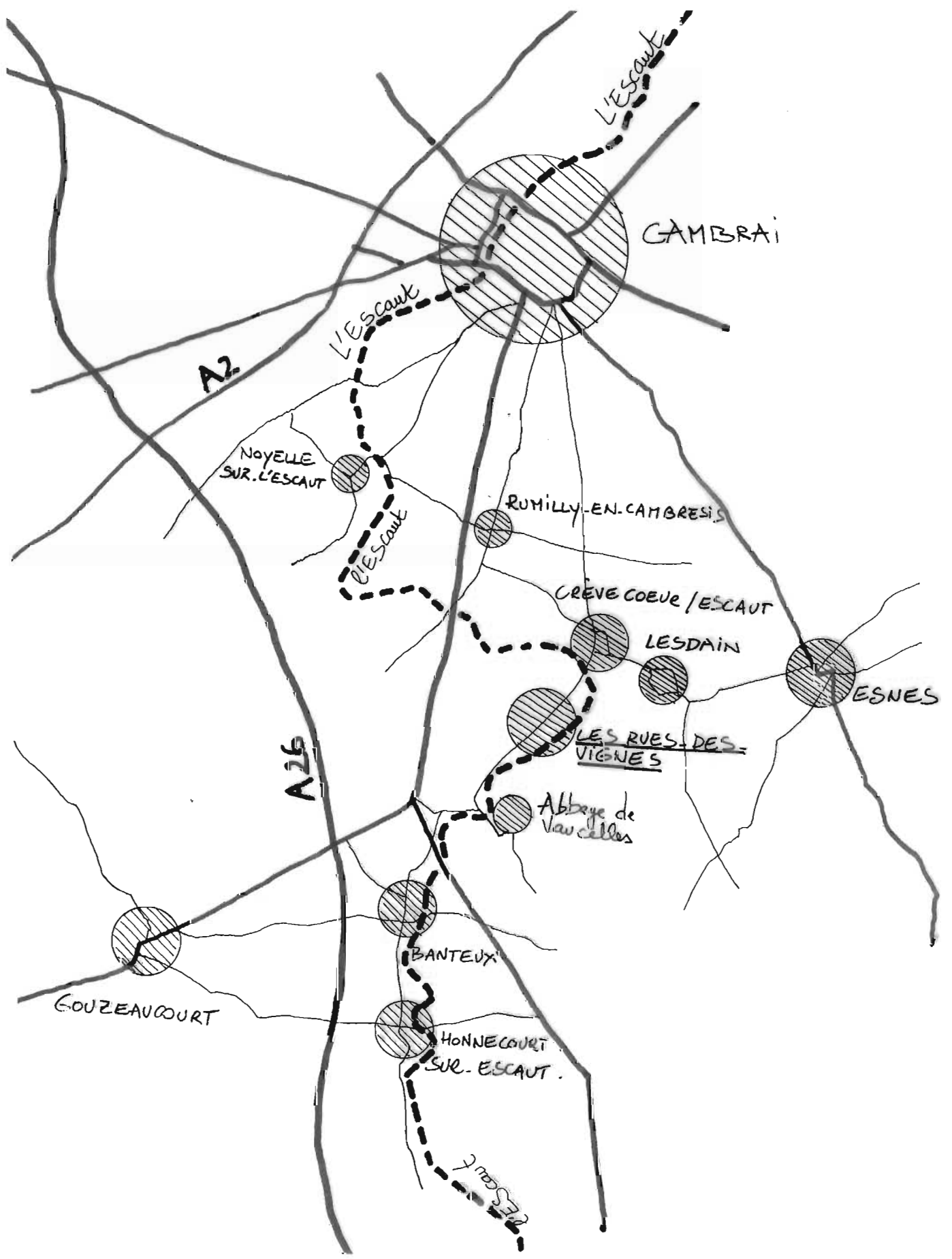
La commune a déjà entrepris des travaux sur la place de la salle des fêtes. Les efforts qu'elle souhaite poursuivre dans le cadre d'une politique de revalorisation de ses espaces publics devront contribuer à la mise en valeur et à l'intégration dans le village du parc archéologique et de ses autres atouts touristiques (Abbaye de Vaucelles, chemins de randonnée, activités liées à l'eau...)

Le site de Rues-des-Vignes a été choisi à l'origine par les moines de l'Abbaye de Vaucelles qui issus pour la plupart de Bourgogne se sont efforcés rapidement de cultiver la vigne. Se référant à la tradition romaine, ils mirent en exploitation quelques arpents d'un coteau de calcaire et abrité. Pour mieux le cultiver, ils façonnèrent deux chemins en facilitant l'accès: l'un en haut, l'autre en bas de la vallée de l'Escaut. Telle est l'origine de la rue Haute et de la rue Basse qui donneront son patronyme à l'actuelle commune Les-Rues-des-Vignes .



Le bâti s'organise à l'image de deux villages rues, le long des deux anciens chemins parallèles et surplombant l'Escaut.

# PLAN DE SITUATION DES 9 COMMUNES CONCERNEES PAR UN REGROUPEMENT INTERCOMMUNAL



# DEVELOPPEMENT TOURISTIQUE DU HAUT-ESCAUT

D'après l'étude menée en 1989 par la S.A.E.N (Société d'Aménagement d'Equipement du Nord): "la vallée du Haut Escaut ne présente actuellement pas de site phare qui pourrait être le point d'ancrage du grand public".

"Elle constitue un secteur qui ne suscite ni adhésion, ni rejet particulier de la part de la population régionale".

Le Haut-Escaut présente néanmoins d'importantes potentialités et bon nombre de sites bruts qui méritent d'être étudiés de manière opérationnelle et aménagés afin d'offrir au public une qualité d'accueil et un intérêt d'ordre touristique.

La stratégie proposée lors de récentes réunions consiste en deux démarches simultanées:

1) La conception de "produits touristiques" dans une logique intercommunale.

2) La promotion de ces produits par la constitution d'un office de tourisme intercommunal regroupant les syndicats d'initiative existants ou à créer.

Un inventaire des projets sur un périmètre défini a été établi.

L'étude S.A.E.N. a mis en évidence 5 pôles:

**-pôle 1:** Cambrai

**-pôle 2:** L'Abbaye de Vaucelles; le site archéologique des Rues-des-Vignes; le Château d'Esnes.

**-pôle 3:** Honnecourt-sur-Escaut et ses alentours.

**-pôle 4:** Saint-Quentin et sa région.

**-pôle 5:** L'est de la vallée, Caudry, Le Cateau, Villiers-Outréaux.

Le cadre retenu pour le présent inventaire concerne essentiellement les pôles 2 et 3, et plus précisément 9 communes auxquelles il est proposé un regroupement intercommunal (voir plan de situation des 9 communes), à savoir:

Lesdain; Crèvecœur-sur-Escaut; Rues-des-Vignes; Rumilly-en-Cambresis; Honnecourt-sur-Escaut; Banteux; Gouzeaucourt; Noyelles-sur-Escaut; Esnes.

On peut regrouper les différents centres d'intérêt touristique de ces communes dans 3 grandes familles:

**1) Les activités de loisirs et de détente ou découverte liées à la présence de l'eau et à la qualité du paysage naturel qu'elle lui confère.**

- promenade, randonnée.
- pêche (projet d'école de pêche à Lesdain).
- canoë-kayak, haltes fluviales participant à une mise en valeur globale des voies navigables du Nord, Pas-de-Calais.
- campings, restauration et animations qui y sont liées.
- curiosités des moulins à eau (Noyelles-sur-Escaut), sources fontaines (Lesdain)

**2) Les visites et découvertes des vestiges historiques, monuments ou sites.**

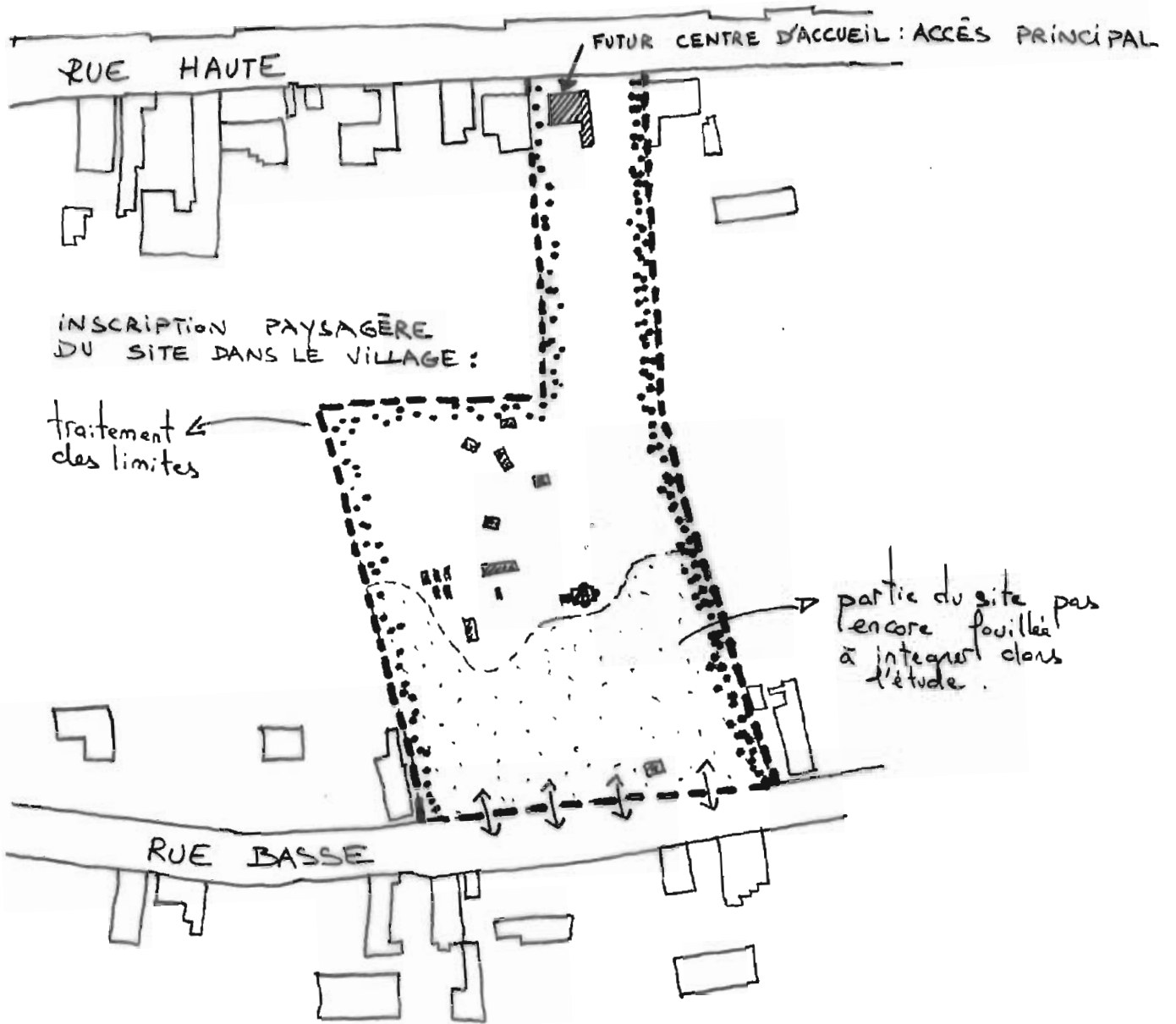
- églises, abbaye (Vaucelles).
- château (Esnes).
- tombes mérovingiennes, souterrains (Rumilly-en-Cambrésis)
- sites préhistoriques (Gouzeaucourt) et archéologique (Les-Rues-des-Vignes)

**3) Les activités culturelles ou folkloriques liées à l'existence de ce patrimoine historique**

- salle d'exposition (Honnecourt, Vaucelles...)
- classes "Patrimoine", sensibilisation des enfants au Patrimoine
- Concerts (Abbaye de Vaucelles), fêtes, découvertes des produits typiques de la région etc...

**Tous les investissements pour l'amélioration des conditions d'accueil seront à étudier dans le contexte général de la vallée et dans une logique intercommunale, afin d'assurer une cohérence entre les différents sites à visiter (guide commun, signalétique homogène, chemins de randonnée...)**





Limite du site avec la Rue Basse :  
Une relation à établir...

## MISE EN VALEUR PAYSAGERE DU SITE ARCHEOLOGIQUE

Le site archéologique de Rues-des-Vignes comporte plusieurs reconstitutions d'époque Gallo-Romaine, Mérovingienne et Carolingienne. Différentes cabanes ont été reconstituées et les fondations d'une église primitive Mérovingienne et d'une cave Romaine ont été restaurées.

Ouvert au public depuis quelques années, ce site attire près de 7000 visiteurs par an (dont une moyenne de 50% de scolaires).

De nombreuses manifestations culturelles s'y déroulent (journées Portes Ouvertes, Feux de la Saint-Jean, journée Monuments Historiques...) et les animations liées à la visite du site contribuent pour une grande part à l'intérêt que lui porte le public (reconstitution des anciens métiers, fêtes Carolingiennes costumées...).

Il n'existe cependant pas de structure d'accueil du public qui permettrait également l'ouverture du site toute l'année (Musée, salle audio-visuelle...).

La maison se trouvant sur le site, achetée par la commune sera réhabilitée en structure d'accueil (billetterie, bureau, vitrine des produits locaux...). Il serait judicieux, vu l'intérêt grandissant de ce lieu qui évolue en fonction des découvertes, de prévoir une extension du bâtiment pouvant accueillir un petit musée des trouvailles archéologiques ainsi qu'une salle audio-visuelle.

Au niveau paysager, des plantations sont prévues sur le site. Le choix des espèces sera en harmonie avec les époques reconstituées sur ce lieu : plantations de chênes, de hêtres, de vignes, reconstitution de jardinets de plantes médicinales.

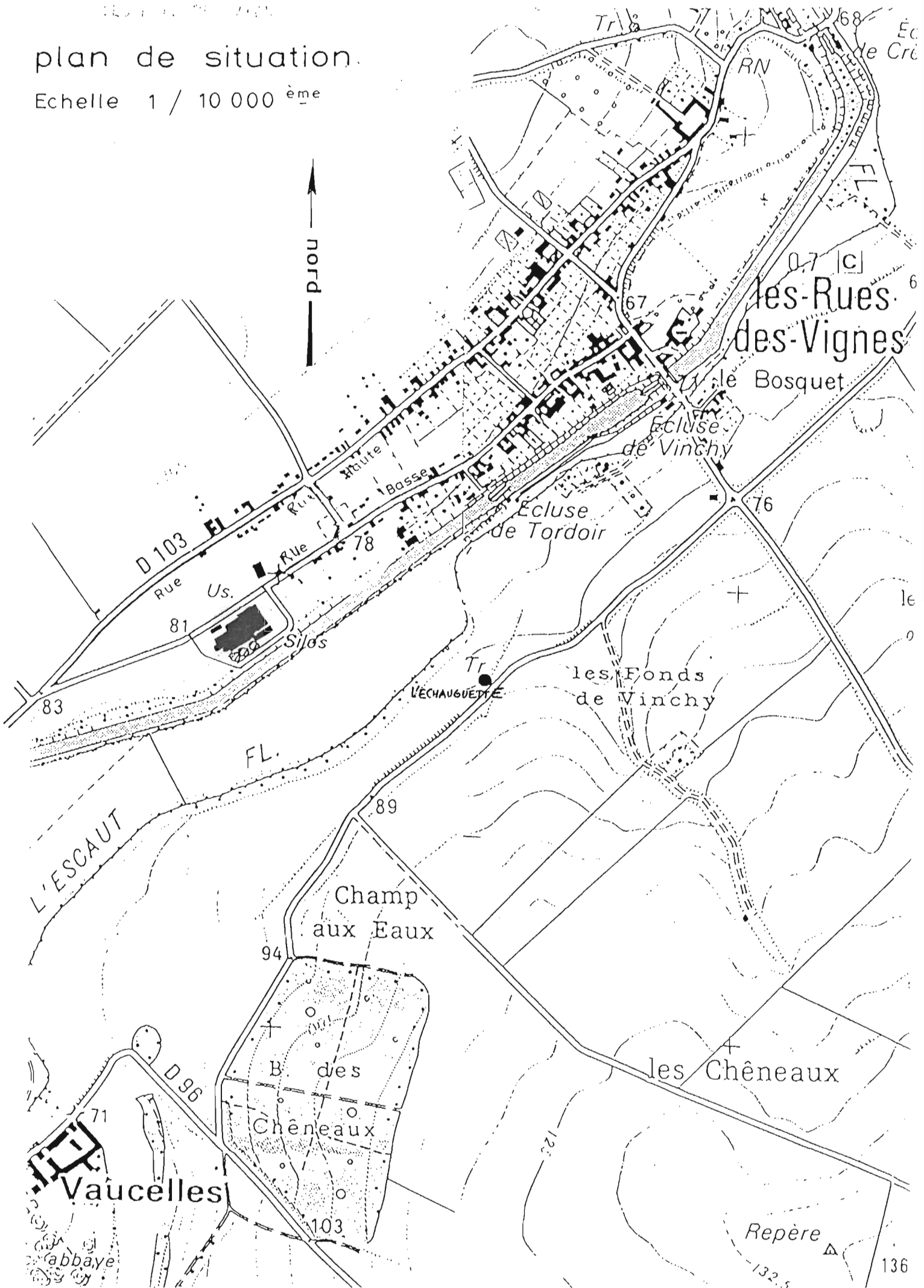
Un parcours paysager pourrait venir accompagner la découverte des maisons et faire de ce lieu un grand parc thématique qui évolue au fur et à mesure des découvertes.

L'accès au site et le traitement des ses abords immédiats participeront à ce projet d'ensemble du jardin, élaboré en étroite collaboration avec les responsables du site.

**Il serait souhaitable que la dynamisation de cet espace s'inscrive dans un projet global d'aménagement du Haut-Escaut : la découverte du parc archéologique est en effet associée à la visite d'autres monuments importants et fait partie d'un véritable circuit touristique (dans un rayon d'une dizaine de kilomètres, on trouve l'Abbaye de Vaucelles XIIème siècle, le village refuge souterrain de Rumilly XVIème et XVIIème siècle et le château d'Esnes XIVème siècle). D'où l'intérêt d'une recherche globale sur la valorisation touristique de ces différents lieux (recherche de signalétique commune etc...).**

plan de situation.

Echelle 1 / 10 000<sup>ème</sup>



## **L'ABBAYE DE VAUCELLES:**

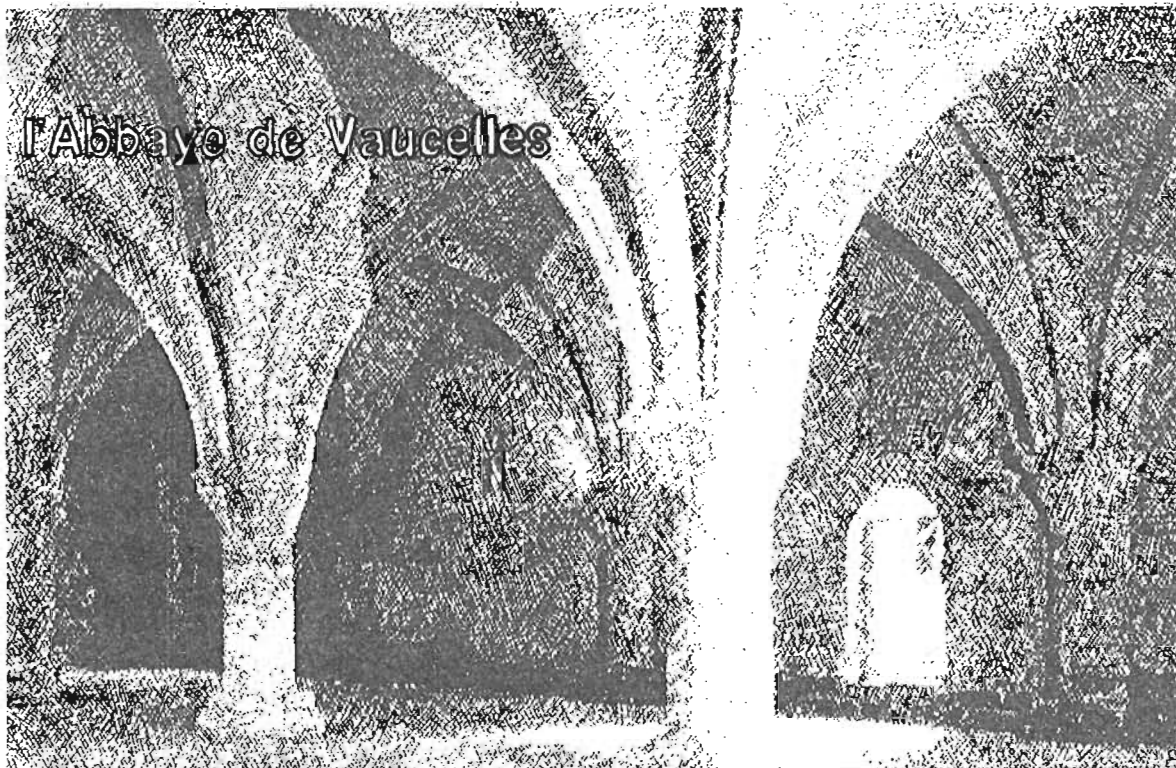
**architecture cistercienne du XII<sup>ème</sup> siècle.**

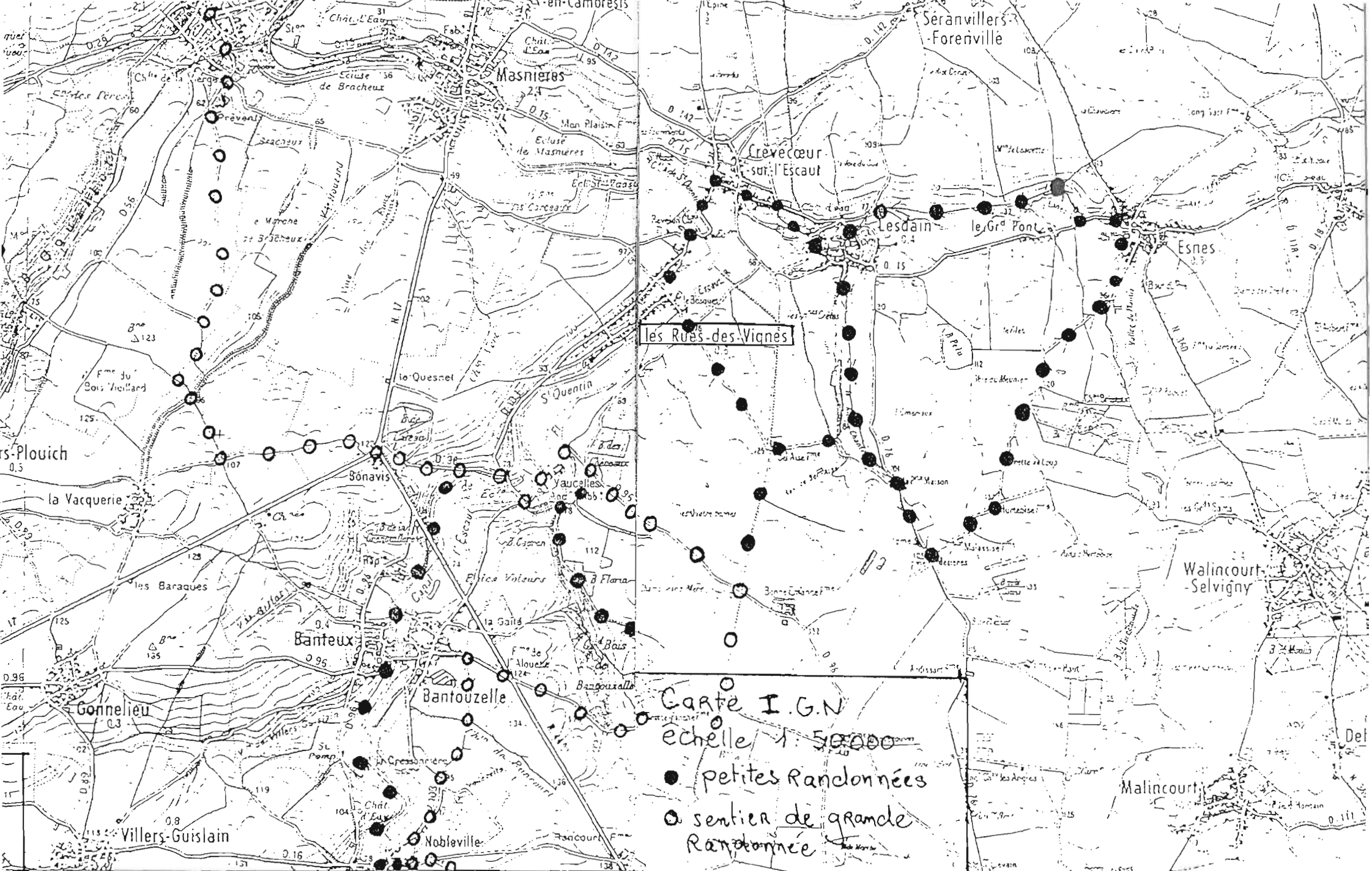
Située sur le territoire communal de Rues-des-Vignes en bordure de l'Escaut, l'Abbaye de Vaucelles constitue un des attraits touristiques majeurs de la vallée. Sa renommée dépasse les frontières de la région.

De cette immense fondation du XII<sup>ème</sup> siècle reste le bâtiment claustral actuellement visitable et siège de nombreuses manifestations religieuses, touristiques ou culturelles (concerts, expositions...)

L'Abbaye de Vaucelles, le site archéologique de Rues-des-Vignes ainsi que le château d'Esnes constituent du point de vue touristique un point fort dans la vallée de l'Escaut

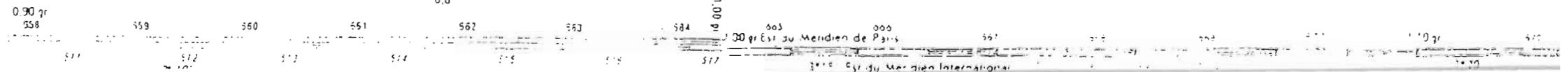
**Outre les travaux de restauration et d'aménagement propres à chacun de ces sites, des actions communes de promotion et de valorisation visant à améliorer les conditions d'accueil du public seraient à étudier.**





les Rues-des-Vignés

Carte I.G.N  
 échelle 1:50000  
 ● petites Randonnées  
 ○ sentier de grande Randonnée



## LES CHEMINS DE RANDONNEE

L'Escaut et le canal Saint-Quentin offrent grand nombre de sites propices à la promenade: les berges attirent déjà les pêcheurs et un chemin permet de longer l'eau depuis la commune de Honnecourt-sur-Escaut jusqu'à l'Abbaye de Vaucelles. D'autres circuits de randonnée pedestre sont aménagés autour de Rues-des-Vignes (voir plan des circuits de randonnée).

Il serait intéressant de les compléter. Une promenade balisée pourrait ainsi venir relier l'Abbaye de Vaucelles au village de Rues-des-Vignes en faisant découvrir aux promeneurs "l'Echauguette", dernière des 10 tours de guet qui jalonnaient l'enceinte fortifiée du domaine de l'Abbaye et qui date du XVI<sup>ème</sup> siècle.

De cette petite tour isolée en bordure de la route, on découvre une belle vue panoramique sur le site de Rues-des-Vignes.



**L'Abbaye de Vaucelles; point de départ de sentiers de randonnée**

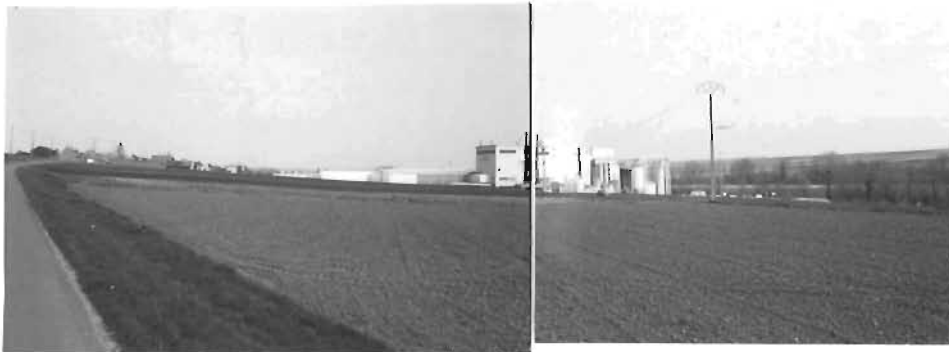


**La route menant à l'Echauguette**



**L'Echauguette**

## SOIGNER LES ENTREES DU VILLAGE



### Entrée Sud du village, côté usine "Royal Canin"

L'entrée dans Rues-des-Vignes est marquée de ce côté ci par la présence très forte du bâtiment de l'usine "Royal Canin". (Présence également perceptible depuis la route de l'Echaugnette sur le versant opposé de l'Escaut).

Une barrière végétale le long de la route (alignements d'arbres) pourrait venir atténuer l'impact physique de l'usine et organiser un seuil d'entrée valorisant cette approche du village.



→ Impact visuel de l'usine depuis la route de "l'Echaugnette"

## Aménagement récent de la place de la salle des fêtes



**L'entrée de l'école: dévalorisée par la présence du transformateur, elle pourrait être marquée par des arbres en alignement.**



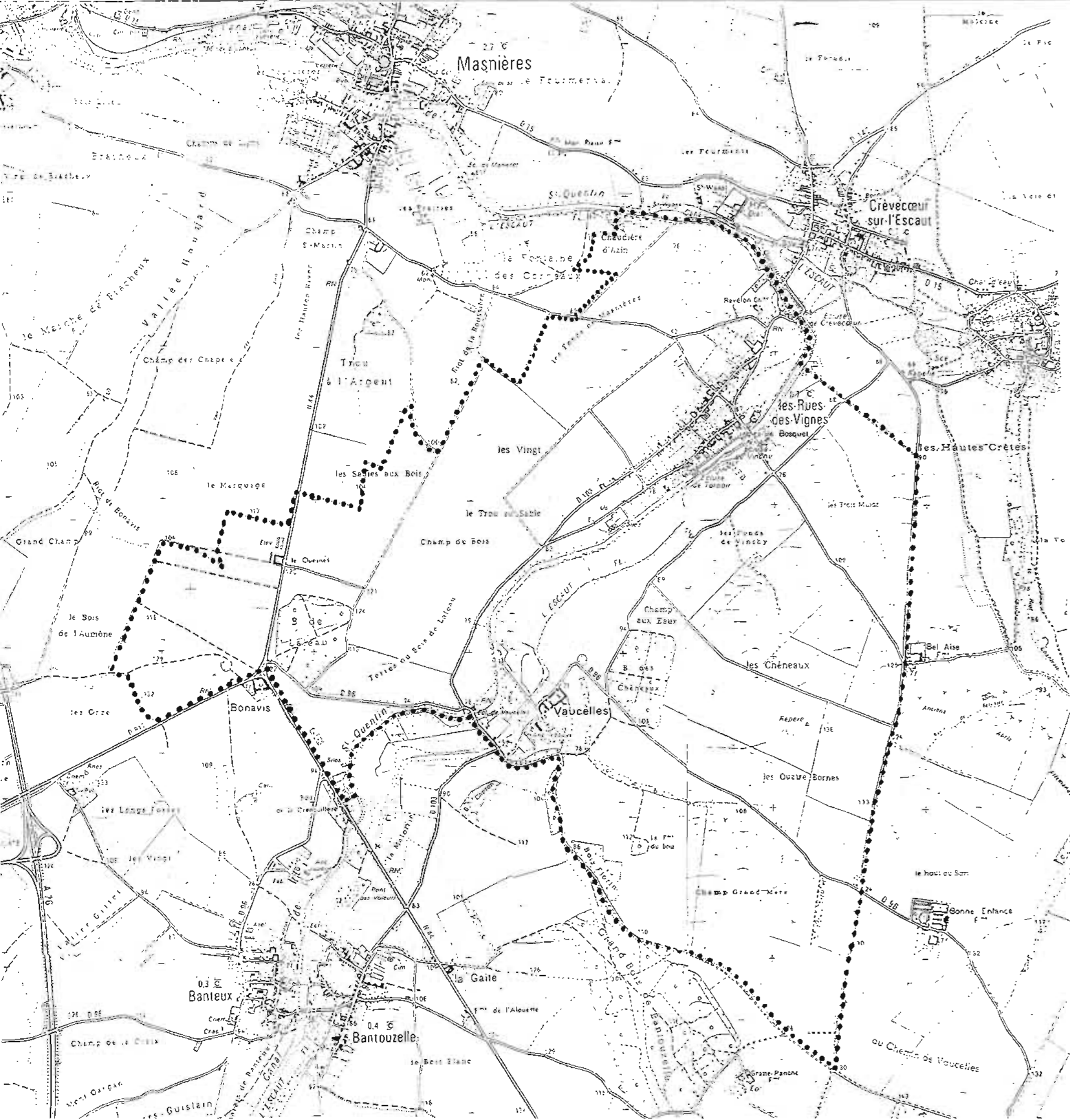
**La rue Haute, vers l'église.**



**Deux des rues descendant de la rue Haute vers la rue Basse.**



# LE TERRITOIRE COMMUNAL



( d'après carte I.G.N. 1/25000)