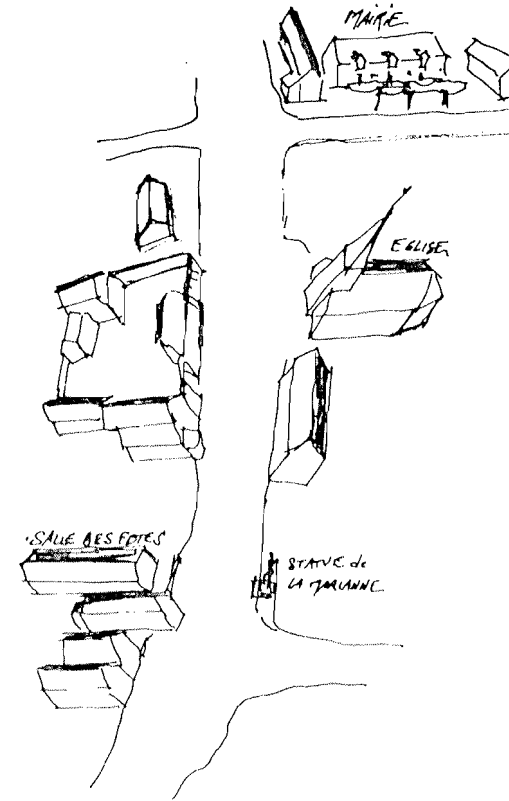
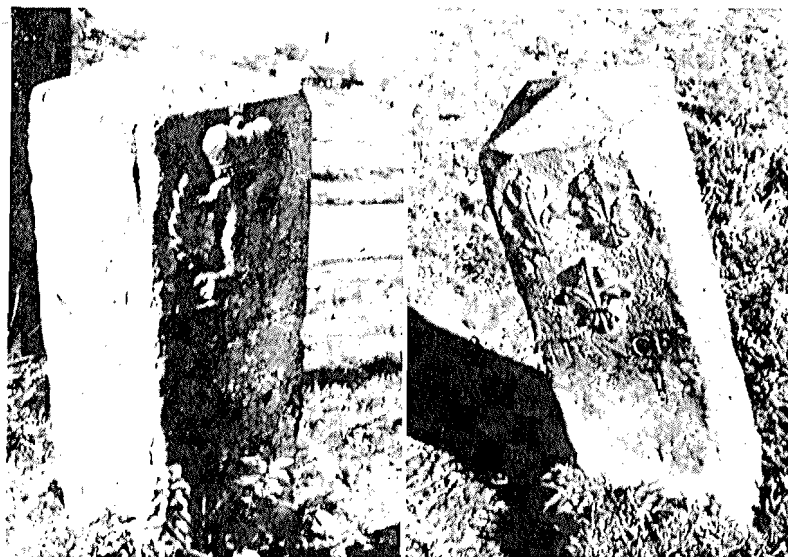


Silhouette d'aujourd'hui-1990.



Centre de la Commune.



Chemin de découvertes des bornes frontières implantées en 1781.



A la mémoire du vote républicain de 1888.

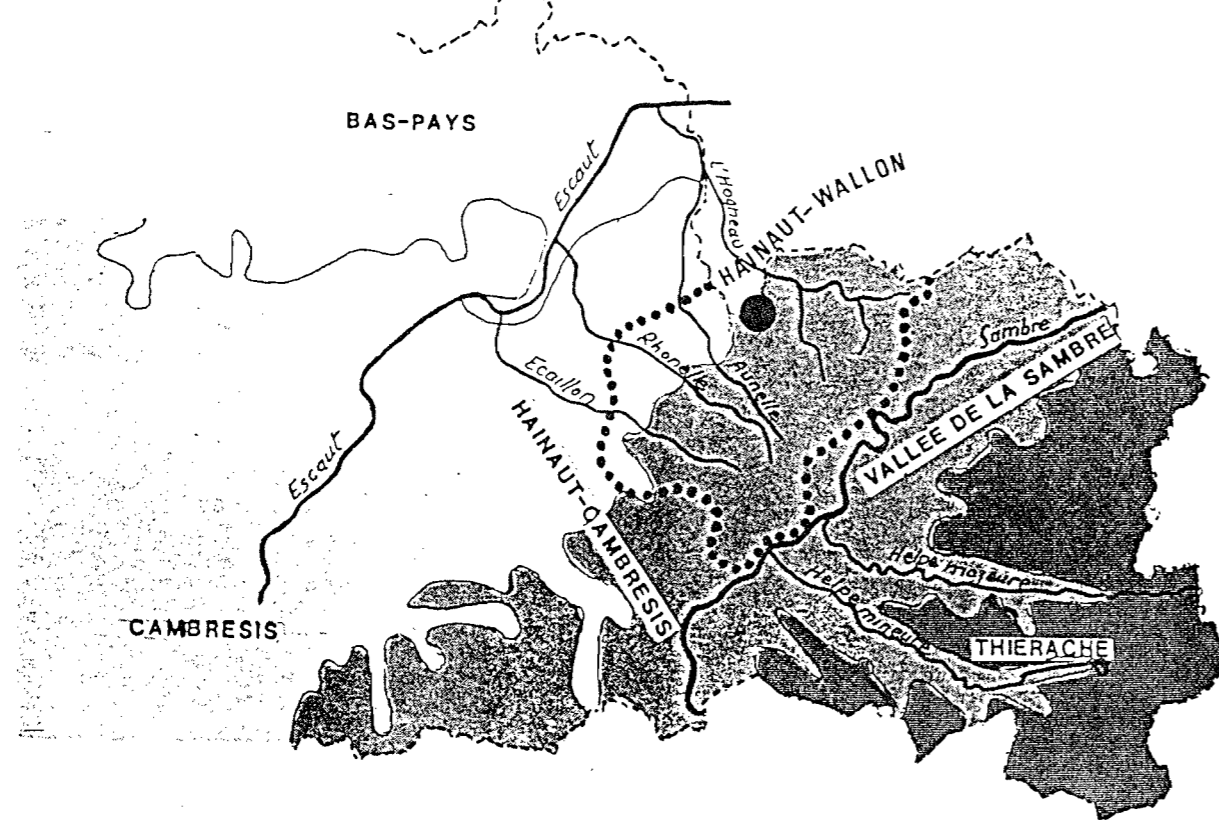
SOMMAIRE

- 1 Description sommaire de la commune,
 - situation, région naturelle et limites communales
 - faits marquants retenus pour les actions à mener
- 3 Illustration des faits marquants,
 - les bornes frontières
 - la statue de la Marianne
- 4 L'ancienne cure et l'évolution de la rue de l'église
- 5 La rue de l'église aujourd'hui, les aménagements à réaliser
- 7 La rue de l'église,
 - propositions
 - illustrations
- 10 Les bornes frontières,
 - constat
 - circuits de promenade
 - mise en valeur et signalétique des lieux
- 15 L'exposition "cadre de vie", maquette
- 17 Le budget et le phasage des réalisations

extrait de l'ouvrage: ✕
 "LA FLAMENGRIE,
 VILLAGE MARQUE PAR LA FRONTIERE"

extrait de l'ouvrage: ✕✕
 "MARIANNE, à La Flamengrie-Nord"

extrait de l'étude: ✕✕✕
 "rapport de présentation P.O.S."



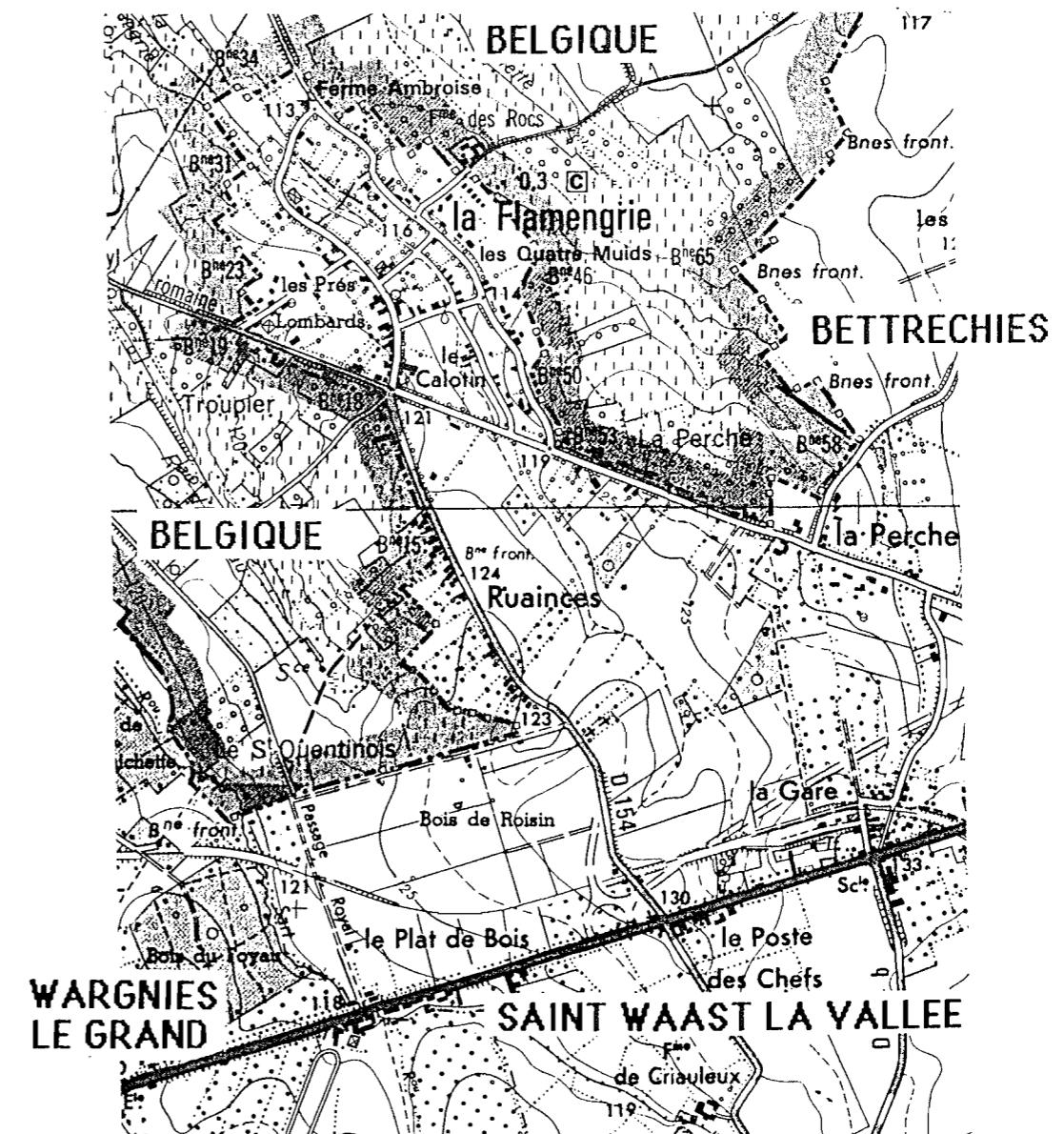
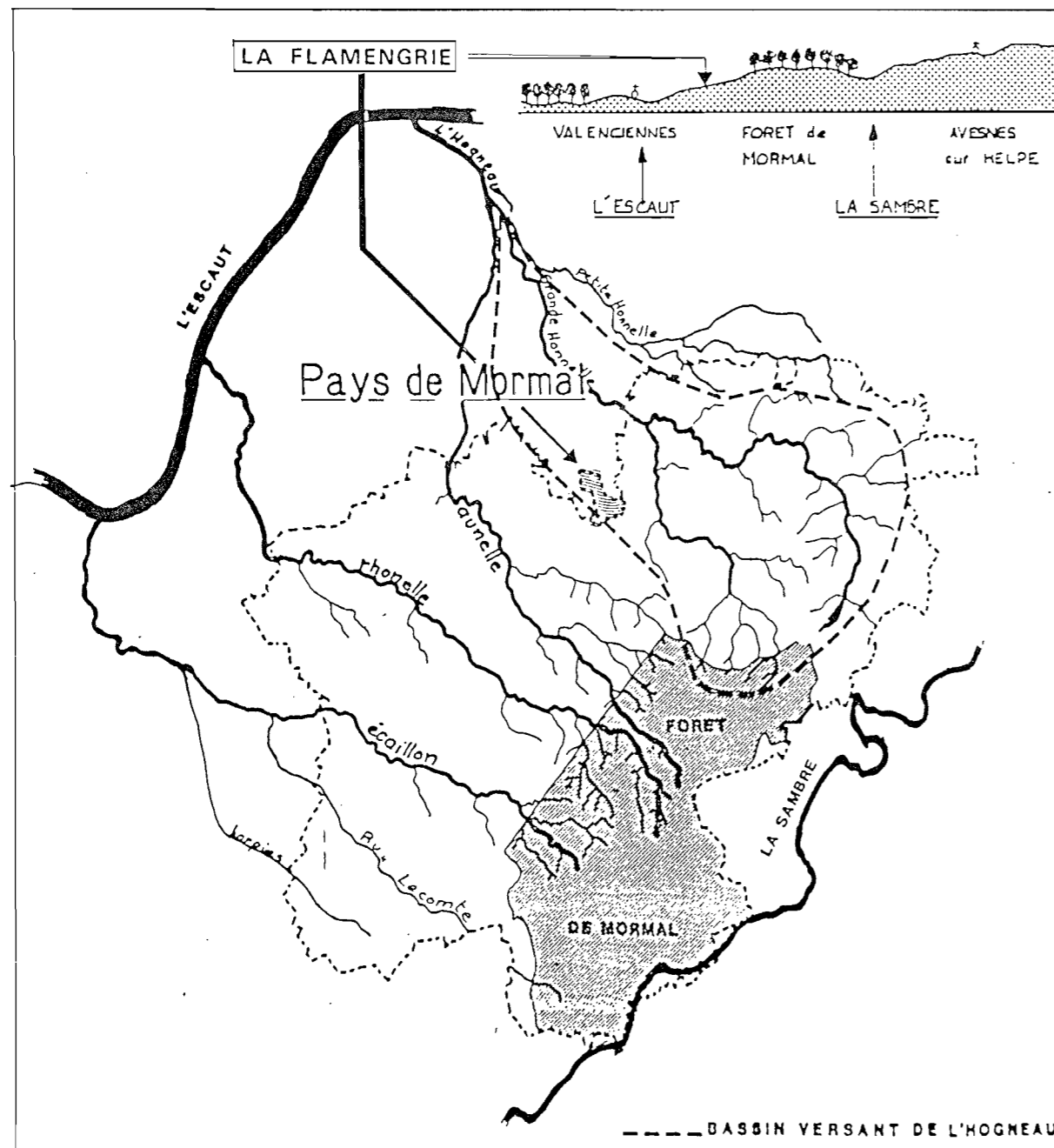
- La Flamengrie et sa région naturelle
La Flamengrie est située entre deux grandes régions naturelles : les Bas-Pays de l'Escaut à l'Ouest et les premiers contreforts ardennais à l'Est.
La Flamengrie appartient plus précisément au Hainaut Wallon qui, avec le Hainaut Cambrésis au Sud-Ouest, forment ce que l'on a appelé récemment le Pays de Mormal.

- La Flamengrie
- Limite du Pays de Mormal
- 110 m et plus
- ▨ de 120 m à 110 m
- de 50 à 120 m
- moins de 50 m

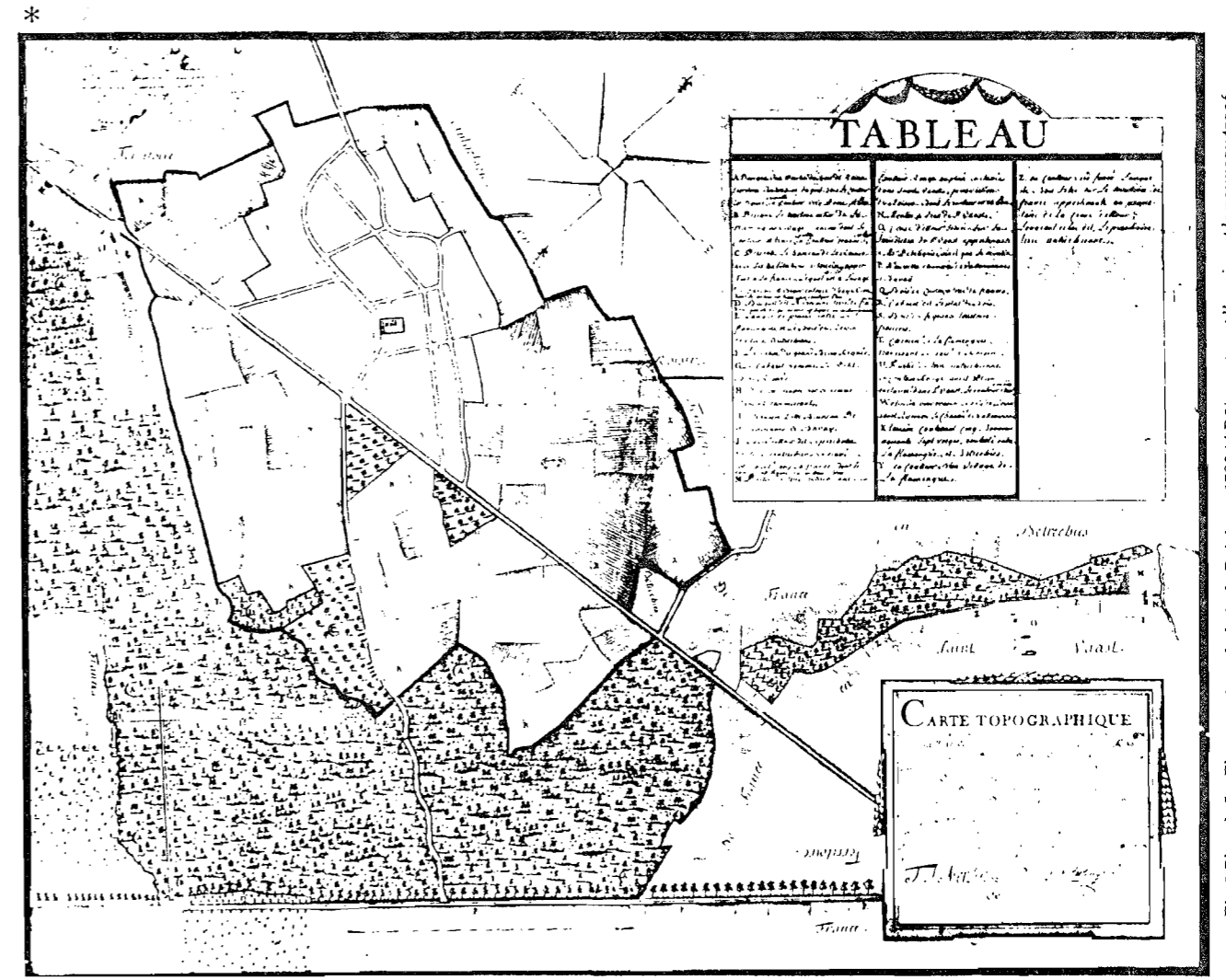
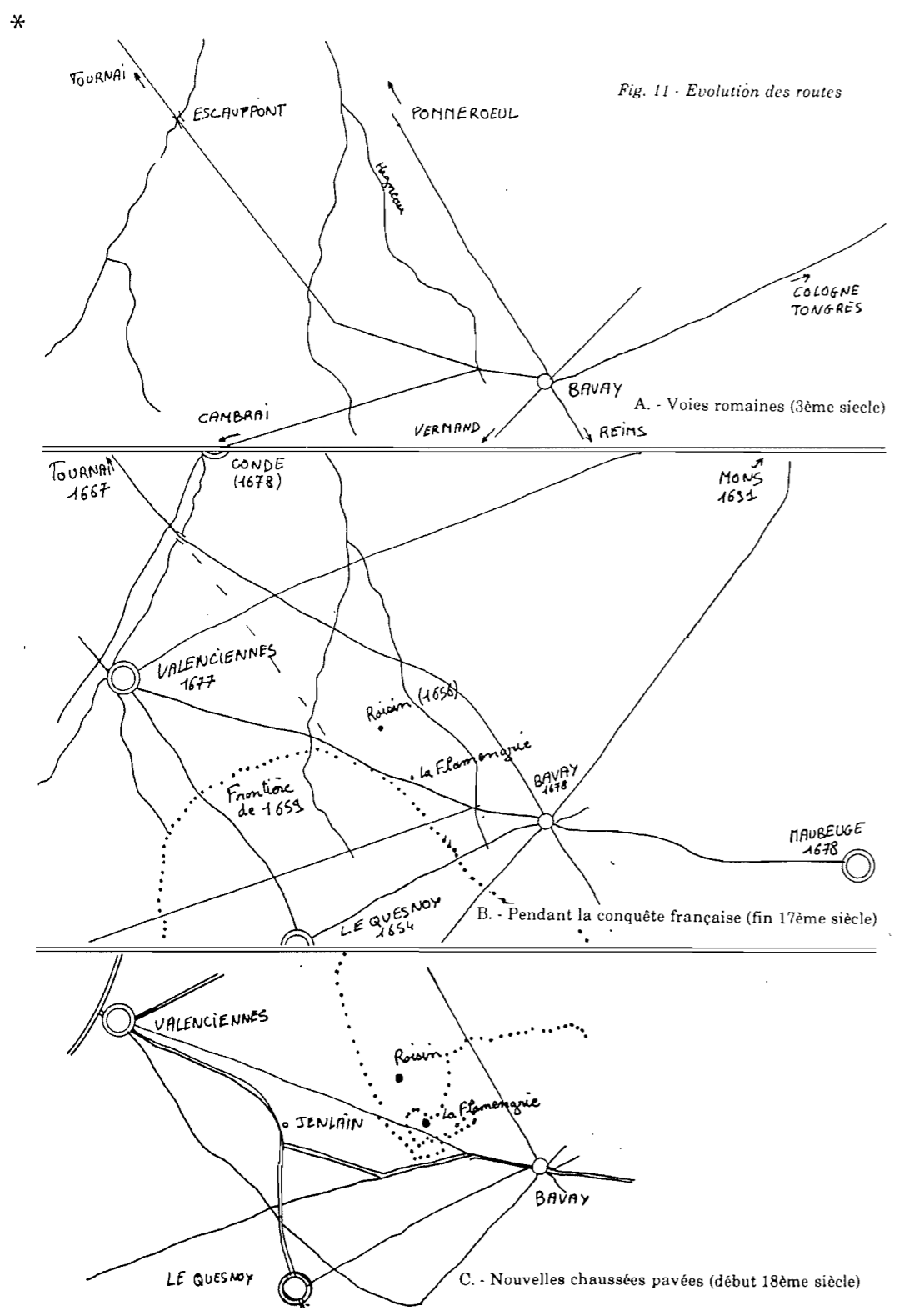
LA FLAMENGRIE,

"petit village serré par la frontière belge",

résultats de maintes fluctuations et tractations abouties en 1781.



*** L'occupation humaine du site de La Flamengrie remonte au moins à l'époque gallo-romaine (vases et sépultures gallo-romains trouvés dans le bois de Roisin en 1857).
Le village est issu du hameau probablement constitué par des colons flamands au 12^{ème} Siècle. Le nom du village (Flamigera, Flamencherie, Flamingeries, Flamengeries, ...) semble en effet indiquer une origine flamande.
Le territoire a subi de nombreuses fluctuations de frontière.



Le programme "Cadre de Vie" établi par le CAUE du Nord, cerne les aménagements à moyen terme qui découlent des études et réflexions entreprises depuis quelques années sur le devenir de la Commune.

Les témoignages sur la vie passée du village traduisent l'attachement des habitants pour leur commune; Messieurs DELBOYE et KRIEZ, le Maire et le 1er Adjoint, ne tarrissent pas en récits sur la frontière particulière, sur le vote républicain unanime de 1888, sur la Marianne cachée durant la première guerre mondiale puis restaurée ...

La recherche historique de JEAN LOUIS RENTEUX aidé de BERNARD DEBRABANT, concrétisée par les ouvrages : "LA FLAMENGRIE, VILLAGE MARQUE PAR LA FRONTIERE", et "MARIANNE à la Flamengrie (Nord)" représentent une incomparable source d'enseignement sur "le passé d'un petit village qui n'a guère laissé de traces dans la grande histoire".

Les aménagements à moyen terme sont principalement orientés vers la mise en valeur de ces témoins du passé et s'articulent autour de la mise en valeur du centre village, ponctuée par la Mairie, l'Eglise, la salle des fêtes et affirmé par la réalisation de la place.

Fig. 5 Plan de La Flamengrie et du bois de Roisin en 1780 (AP 2) montrant l'ancien et le nouveau tracé de la frontière.



Fig.11 BORNE FRONTIÈRE (No 18) où l'on voit l'aigle bicéphale emblème de l'empire autrichien.
(1) Le préjudice subi par LA FLAMENGRIE au profit de BETTRECHIES (qui a cédé 1 bonniers et en a reçu 7) a été réparé depuis comme en atteste le procès verbal de délimitation de 1827 (AF.6).
(2) Trois bornes semblables ont été placées dans les mêmes circonstances à MORTAGNE (entre VALENCIENNES et TOURNAI) mais elles ont été enlevées lors de la rectification de l'Escaut en 1974.

Toutes ces tractations prennent du temps et ce n'est qu'en 1781 qu'on place des bornes le long de la frontière ; (AG.8) ces bornes sculptées diffèrent des bornes plus simples qu'on trouve ailleurs sur la frontière (2), et portent, d'un côté un aigle bicéphale avec l'inscription «AUTRICHE», de l'autre 3 fleurs de lys et l'inscription «FRANCE» et sur le dessus un numéro d'ordre allant de 1 à 65 ; on peut voir encore aujourd'hui 50 de ces bornes, la plupart en bon état, au détour des haies et des chemins de LA FLAMENGRIE.

3. DERNIÈRES FLUCTUATIONS DE LA FRONTIÈRE

Après la défaite française de NEERWINDEN (18.3.1793) et la prise de VALENCIENNES, le comté du Hainaut se trouve réuni sous l'administration autrichienne de la «junte de VALENCIENNES».

Après la victoire de FLEURUS (1794) et l'annexion de la BELGIQUE à la FRANCE, la frontière est devenue une simple limite entre le département du Nord et celui de JEMAPPES.

A la fin de l'époque napoléonienne, en 1814, la BELGIQUE a été séparée de la FRANCE (et rattachée aux PAYS BAS) mais la frontière s'est située au Nord du «Haut Pays» laissant, en particulier, ROISIN et MEAURAIN à la FRANCE. Ce n'est qu'après WATERLOO en 1815 que la frontière a été ramenée à son tracé antérieur (et depuis inchangé) entre ROISIN et LA FLAMENGRIE.

Ce tracé et son bornage ont été vérifiés à l'occasion du traité de COURTRAI (1820) pour lequel a été établie une carte précise et détaillée de LA FLAMENGRIE (conservée à la Mairie) (AF.4), indiquant les parcelles de terrain et la nature des cultures, les noms des propriétaires des parcelles contiguës à la frontière et les bâtiments.

La grande guerre

En 1914, une trentaine d'hommes de LA FLAMENGRIE sont rappelés sous les drapeaux ; 12 ne reviendront pas de la guerre et leur nom s'insérera au Monument aux Morts.

Dès la fin d'Août 1914, après la retraite de la 5^{ème} armée française défaite près de MONS, LA FLAMENGRIE est occupée par les Allemands qui dépouillent les cultivateurs de toutes leurs récoltes. Pour mettre Marianne à l'abri des Allemands, la statue est peinte, démontée et dissimulée sous un tas de fumier !

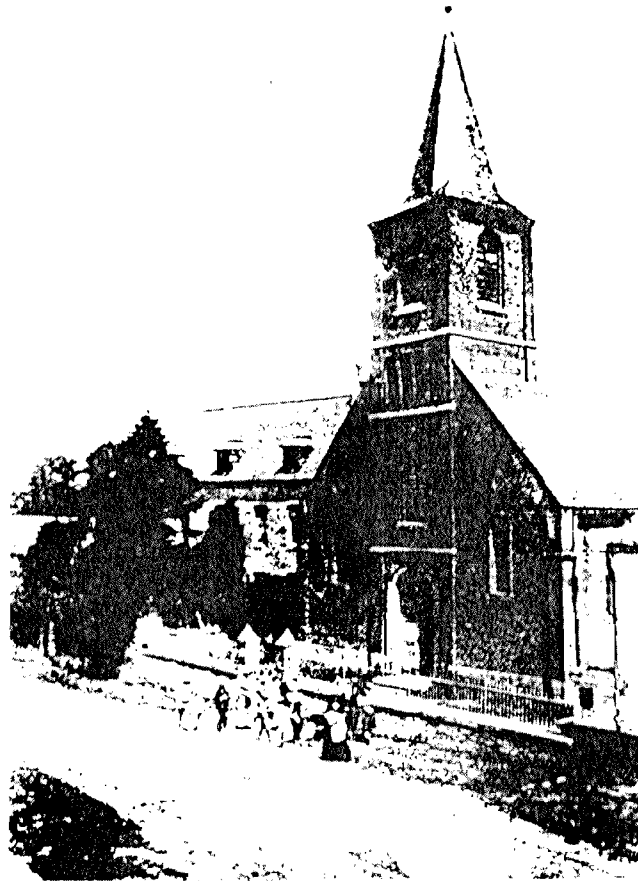
Ce séjour de plusieurs années est fatal à la dorure de la statue et entraîne l'oxydation du métal. Après la guerre, Marcel GUMEZ, l'artisan menuisier du village entreprend de réparer les dégâts. Il façonne avec art des pièces de bois qui s'emboîtent dans l'avant-bras et dans la tête, et permettent de les remettre en place sur le corps de la statue. Il rebouche au mastic les trous et les fentes, et, pour remédier à la corrosion, il peint la statue au minimum de plomb (c'est là l'origine prosaïque de la «Marianne rouge» qu'on a parfois considérée comme un symbole politique).

En 1977, lorsqu'une nouvelle municipalité est élue et entreprend de donner une nouvelle vitalité au village de La Flamengrie, un de ses objectifs est naturellement de restaurer la statue de Marianne qui fait la fierté du village.

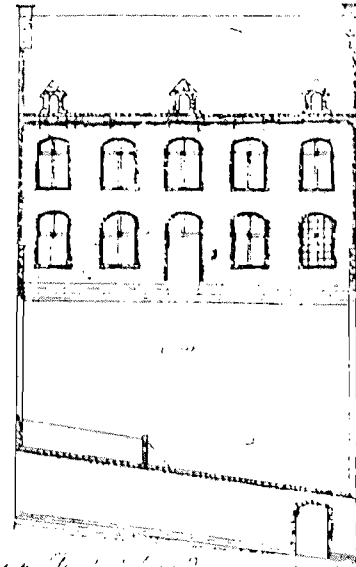


L' ANCIENNE CURE et l'évolution de la rue de l' Eglise

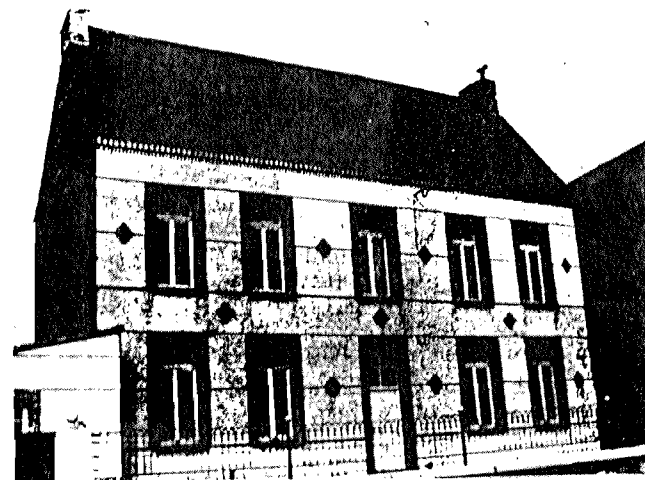
*



Au temps de l'ancienne cure, l'Eglise protégée par un mur bas surmonté d'une grille.



petite de l'eglise



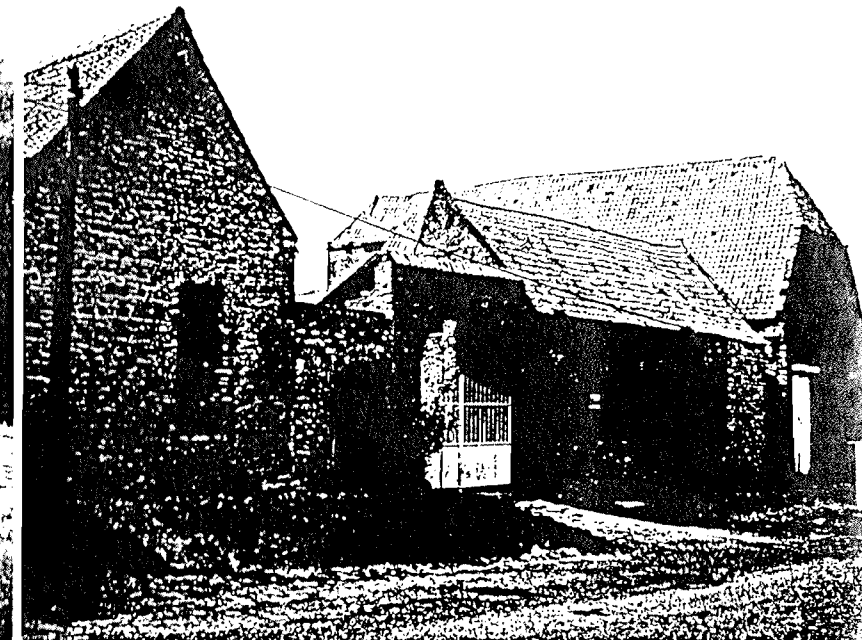
L'ancienne cure, sur les plans de 1741 (AL 18) et telle qu'on la voyait en 1978
Plan de la Flamengrie en 1720, par J.C. Havez (C 12)

Anciennes fermes ,

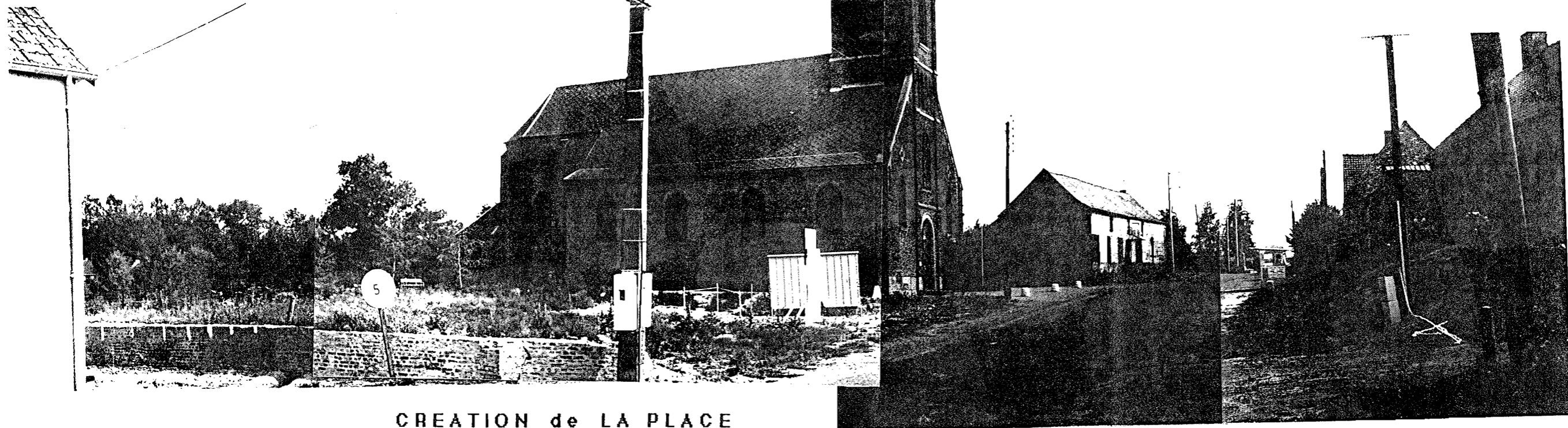
avec sa grange aujourd'hui disparue .



avec sa grange dont la toiture a disparue
et dont les murs ont été arasés.



Située au pied de l'Eglise et en face de la Mairie, l'ancienne cure modifiée en façade et surtout fort altérée dans ses structures, n'a pu de ce fait être sauvegardée et occupée pour un autre usage. Sa démolition va permettre la réalisation de la place du village.



CREATION de LA PLACE

PAYSAGEMENT de LA RUE

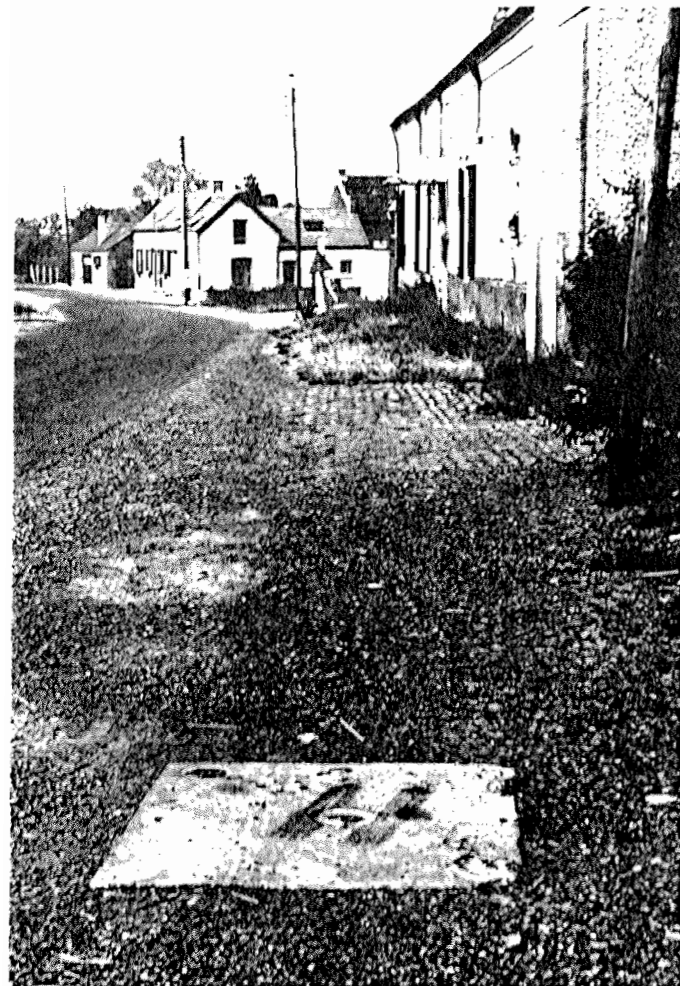
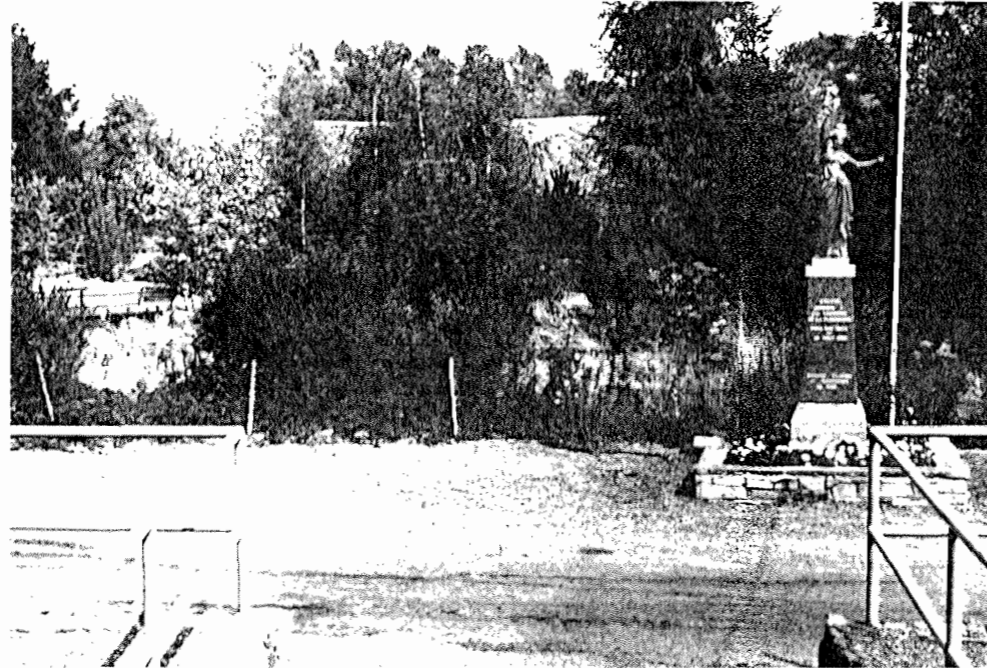


TRAITEMENT du PARVIS DE L'EGLISE

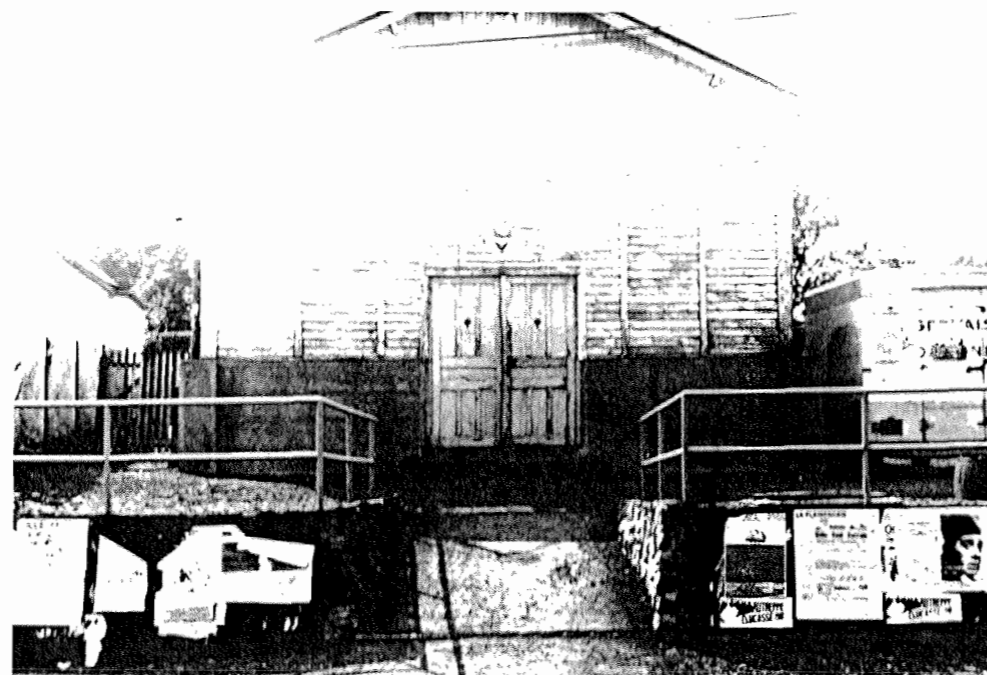


LES INTERVENTIONS A MENER:

MISE EN VALEUR de LA "MARIANNE"



LA DALLE de JEU DE QUILLES
à installer en meilleure situation



TRAITEMENT de
L'ENTREE de LA SALLE DES FETES

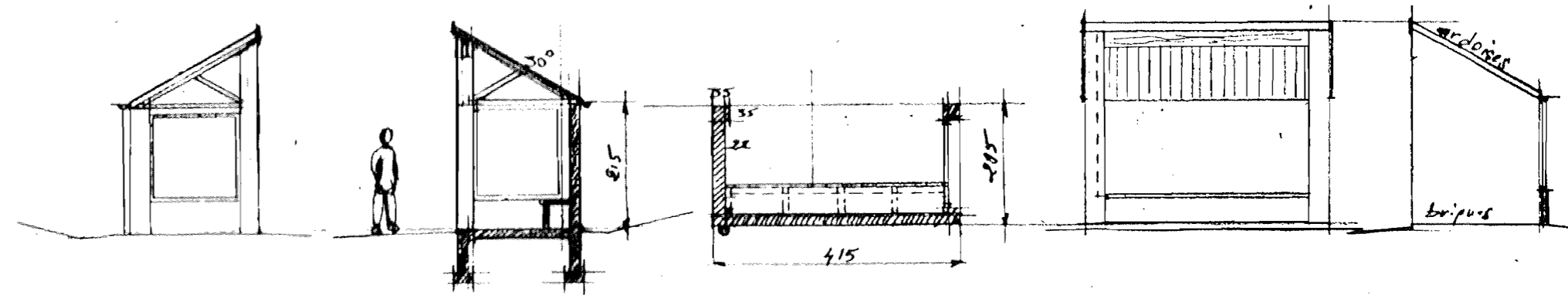
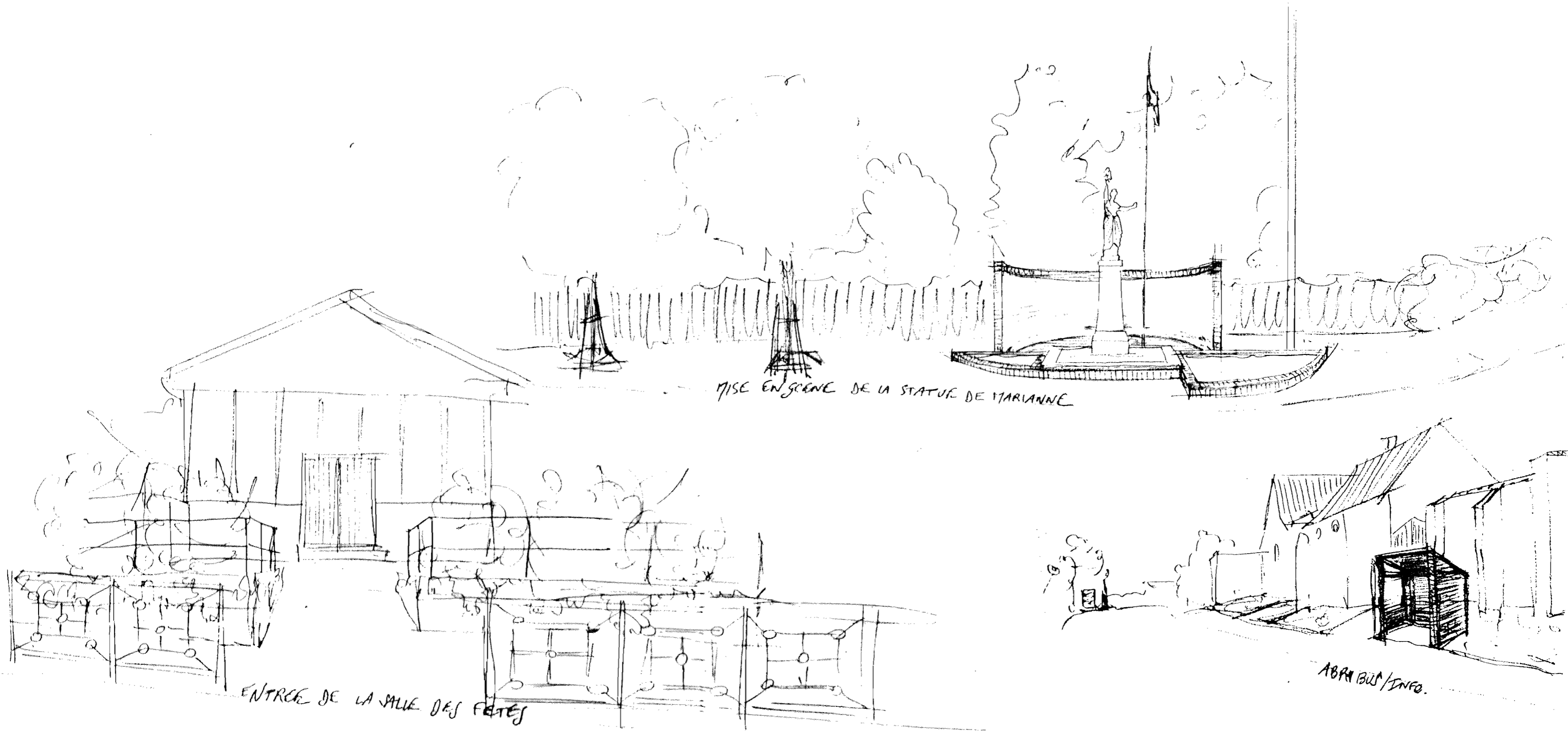
TRAITEMENT des "hauts côtés" du CD



LA RUE DE L' EGLISE aujourd'hui,
LES INTERVENTIONS A MENER:





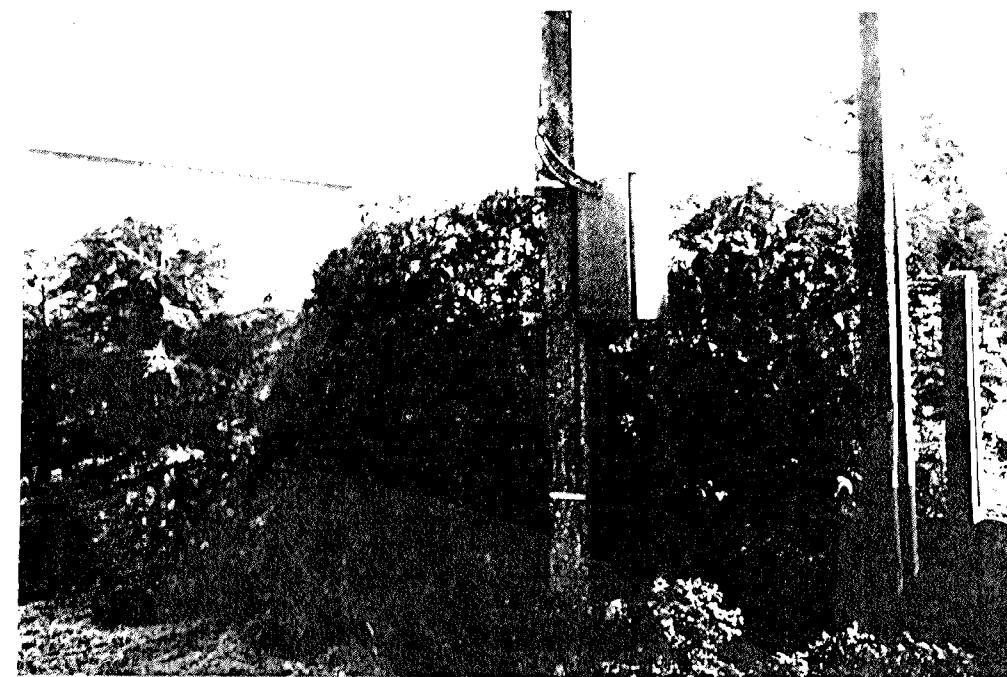




Elle était "PAR LA"
la borne royale



Elle est
DERRIERE LE BOSQUET,
le site est à ouvrir.
(élagage).



Elle est
DANS LA HAIE,
bonne protection,
idée à retenir.

NETTOYAGE A PREVOIR



BIEN DEGRADEE



SUR LA CHAUSSEE,
à proximité
des véhicules,
une protection
à prévoir.



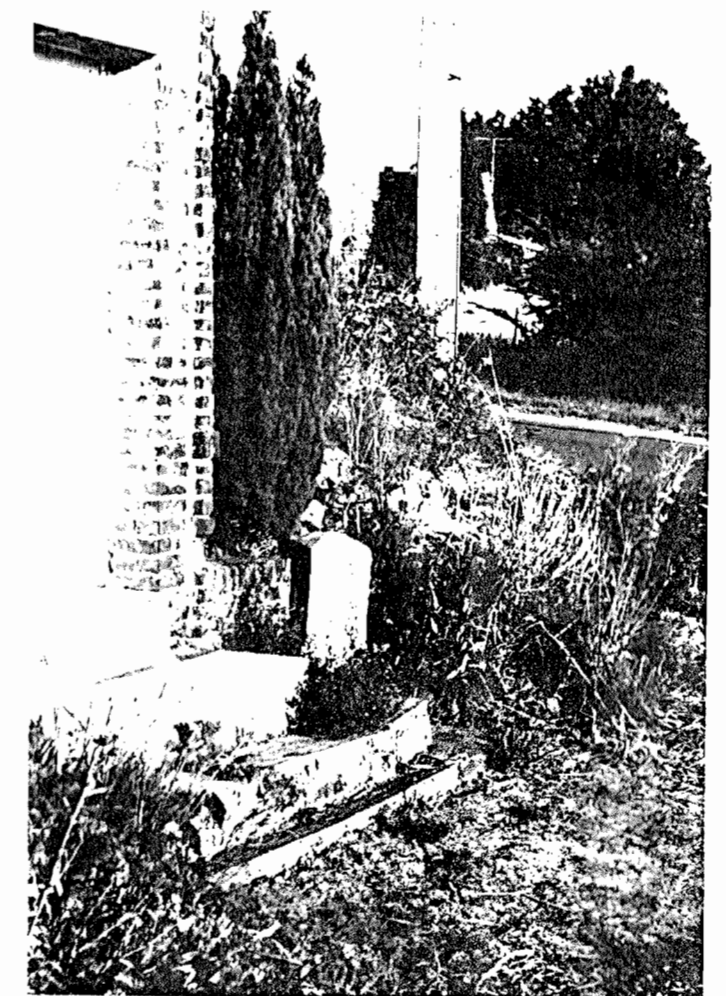
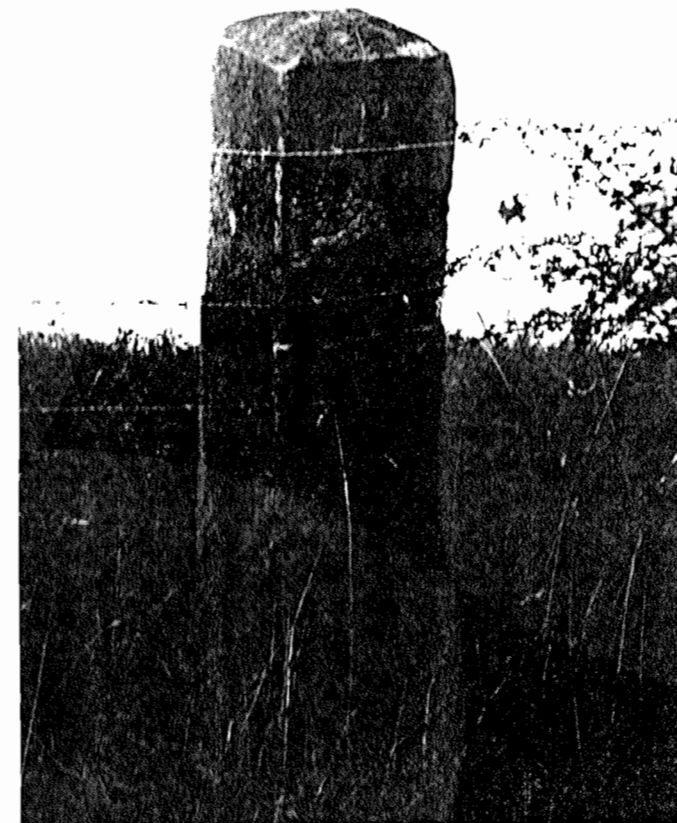


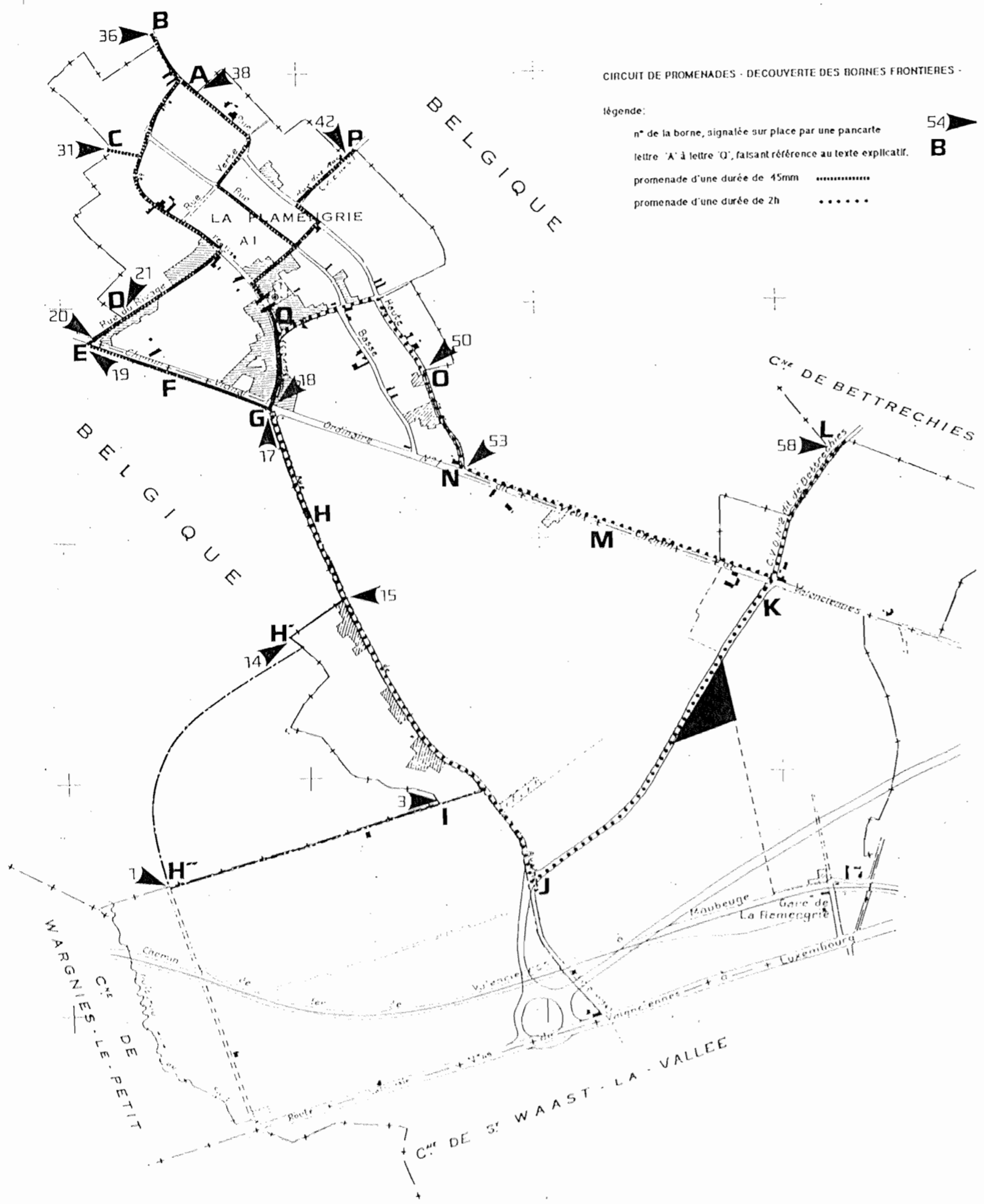
EN SITUATION PEU FLATTEUSE:
tendeur de clôture, muret adossé...



EN SITE VEGETAL:
champs, pâtures, haies,

à mettre en évidence et
à garantir des enlèvements





CIRCUIT DES BORNES-FRONTIERES

Balisage: pancarte avec le numero de la borne
Durée: de 45mn à 2heures

Le départ se situe a l'abri bus devant l'Eglise.
Rejoindre la rue Haute en passant par la rue Basse le long du sentier au fil de l'eau.

A-Les pres de part et d'autre de la route n'ont sans doute pas l'air très différents; pourtant il y a une différence, celui de droite est belge!
La preuve: la borne frontière de pierre bleue qui se trouve à l'intérieur de la clôture et dont le dessus porte le numéro 38.

B-A hauteur de la borne jaune et blanc marquant le kilomètre zero de la route D154 venant de ROISIN, une autre borne frontière portant le numéro 36 et où l'on peut clairement observer, d'un côté l'aigle bicéphale emblème de l'empire autrichien, et de l'autre les 3 fleurs de lys du royaume de France.

C-Au fond du petit bois, une autre borne est un peu plus difficile à repérer: elle est inclinée et porte le numéro 3J (31). On trouve des bornes à l'angle des prés et des champs de La Flamengrie, chaque fois que le tracé de la frontière change de direction.

D-Au bord du chemin la borne numéro 21, passablement endommagée.

E-Dans le fossé, à l'angle, la borne numéro 20, autre bel exemple des 65 bornes sculptées qui ont été posées autour de La Flamengrie, après la modification de la frontière en 1788. En face, entre deux maisons, la borne numéro 19 a un aspect très différent (elle n'est pas sculptée et porte un simple 'F' pour France et 'N' pour Néerland): elle a été placée en 1819, après que la frontière ait été rétablie entre le département du Nord et celui de Jemmapes devenu néerlandais.

F-Vous êtes à un des rares endroits où le territoire belge se situe au sud du territoire français!
La frontière suit exactement l'axe du 'Vieux Chemin' qui mène tout droit à Bavay, sur le tracé de l'ancienne voie romaine de Tournai. La route de Maubeuge à Valenciennes passait par là jusque la fin du 17ème siècle, époque à laquelle les conquêtes de Louis XIV ont coupé le Comté de Hainaut en deux.

G-Il y a deux bornes frontières de art et d'autre du carrefour du Calotin au milieu duquel passe la frontière. La borne n°17 porte un anneau de fer qui permettait de tendre une chaîne en travers du carrefour.

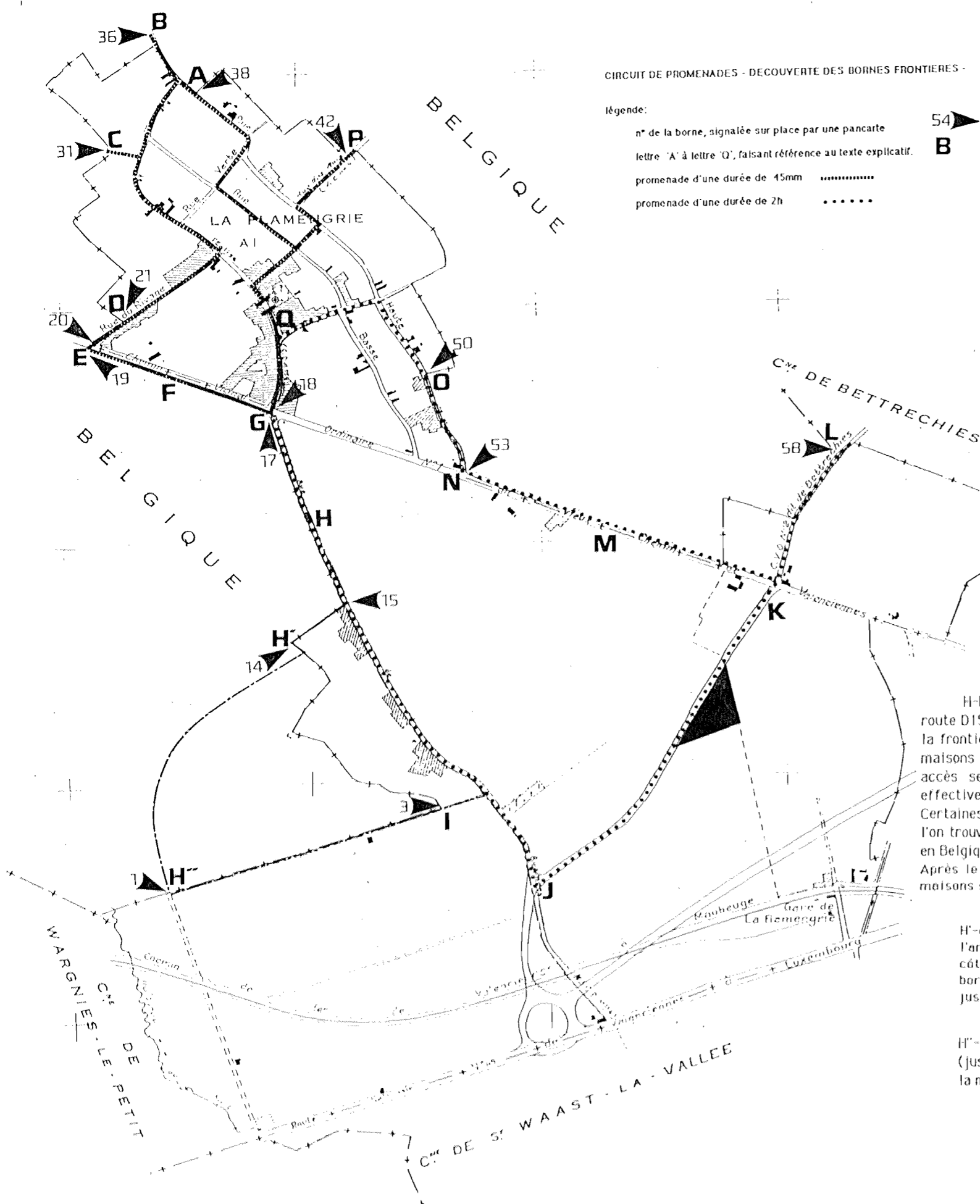
Q-En revenant au centre du village, vous pouvez admirer la gracieuse statue de Marianne qui a été offerte à La Flamengrie pour son vote républicain unanime contre le Général Boulanger en 1888.

..CIRCUIT DES BORNES-FRONTIERES.. suite

Balisage: pancarte avec le numéro de la borne
Durée: de 45mn à 2heures.

CIRCUIT DE PROMENADES - DECOUVERTE DES BORNES FRONTIERES -

légende:
 n° de la borne, signalée sur place par une pancarte
 lettre 'A' à lettre 'Q', faisant référence au texte explicatif.
 promenade d'une durée de 45mn
 promenade d'une durée de 2h



H-La frontière suit maintenant le bord droit de la route D154. Il n'y avait aucune habitation de ce côté, lorsque la frontière a été fixée là en 1788; mais depuis, plus de 20 maisons ont été construites en territoire belge (mais avec accès seulement par des chemins français !), faisant effectivement de La Flamengrie un village franco-belge. Certaines de ces maisons abritent des cafés-épicerie où l'on trouve tous les produits traditionnellement moins chers en Belgique: tabac, café, chocolat... Après le dernier ancien café, la borne n°15 indique que les maisons suivantes sont en France.

H'-en demandant l'autorisation à la propriétaire de l'ancien café 'Franco-Belge', on peut accéder sur le côté du café à un petit sentier qui mène à la très belle borne n°14, puis continuer à travers la campagne jusqu'au 'Chemin Royal'.

H''-en contrebas, au bord du ruisseau, se trouvait (jusqu'en 1975) la borne n°1 qui marquait le début de la modification de la frontière.

I-Le chemin particulier perpendiculaire à la D154 longe la frontière sur une certaine longueur: on peut voir la borne n°3 en contrebas, au pied d'un saule; de l'autre côté, un fortin de la ligne de défense construite par la France en 1937.

A cet endroit se trouvait (jusqu'au 19ème siècle) le vaste bois de Roisin qui appartenait aux seigneurs de Roisin et qui, après les conquêtes de Louis XIV, s'est trouvé à demi enclavé en territoire français. C'est pour le contourner qu'on a construit, au début du 17ème siècle, une nouvelle route Bavay-Valenciennes, suivant le tracé actuel de la RN49. Et c'est pour contrôler la partie sud de ce bois d'où franc-tireurs et brigands menaçaient la route, que la France a obtenu son échange, en 1788, contre 200 ha de terres prises autour du village de La Flamengrie.

J-Cet endroit est typique de l'évolution technico-administrative des dernières années. Lorsque la voie ferrée Bavay-Valenciennes a été implantée à la fin du 19ème siècle, le bois de Roisin a disparu. En face du passage à niveau sur la D154 se trouvait le 'Poste des Chefs' d'où rayonnaient les douaniers qui contrôlaient l'espace de no-man's-land constitué par La Flamengrie entre France et Belgique: toute transaction entre La Flamengrie et l'un ou l'autre pays devait y être rapportée...Depuis, la voie ferrée a été abandonnée, puis détruite dans les années 1970, les contrôles douaniers se sont amenuisés, le 'Poste des Chefs' a disparu et la RN49 est en train de devenir une espèce d'autoroute: il ne restera bientôt plus que l'ancienne maison du garde-barrière au milieu d'un échangeur autoroutier.

K-Un autre fortin de la ligne de défense de 1937 monte la garde à l'orée d'un vsetige du bois de Roisin.

L-A 300 mètres du carrefour, sur la gauche de la route de Bettrechies, on peut voir la borne-frontière n°58, et apercevoir plus loin dans les prés les bornes n°59 au n°65.

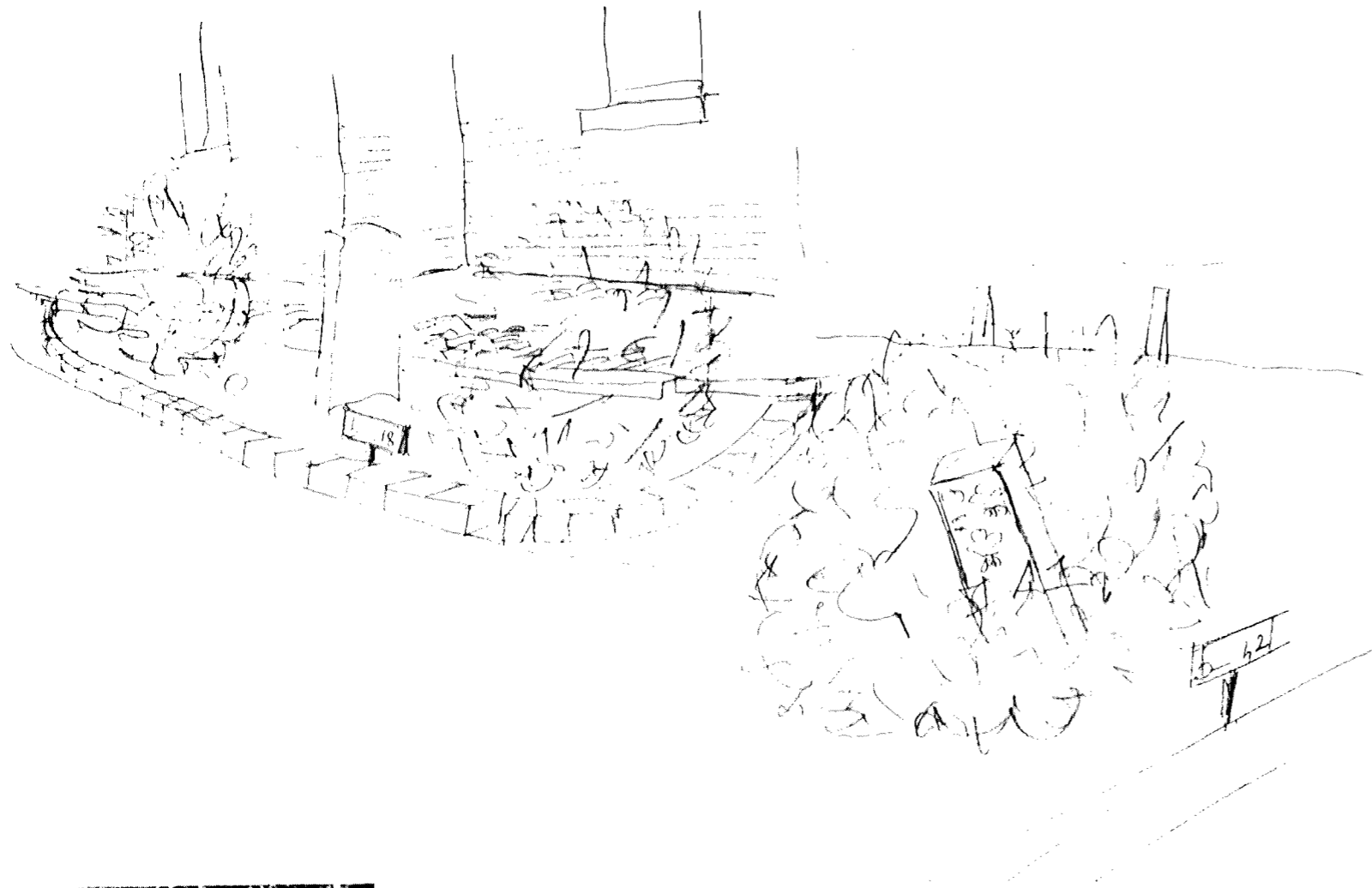
M-Vous suivez de nouveau le 'Vieux Chemin' de Bavay, mais cette fois la frontière longe le bord droit de la route et la Belgique est au nord de la France...

N-Au carrefour suivant, la borne n°53 a été encadrée dans la base d'une chapelle.

O-Sur le talus bordant le côté droit de la rue Haute, vous pourrez peut-être apercevoir la borne n°52 à demi enterrée dans l'herbe; mais vous n'aurez aucune peine à voir les bornes n°51 et n°50 un peu plus loin.

P-La borne n°42, vaut le détour, ainsi que le très bel exemple de ferme à cour carrée située en Belgique.

Q-En revenant au centre du village, vous pouvez admirer la gracieuse statue de Marianne qui a été offerte à La Flamengrie pour son vote républicain unanime contre le Général Boulanger en 1888.



MISE EN VALEUR DES BORNES ET SIGNALÉTIQUE DES LIEUX

les bornes frontières, leur mise en valeur:

1- Enlever tous les éléments propres à accélérer leur dégradation:
mousses, fils de clôtures etc....

2- Les laisser dans leur position actuelle.

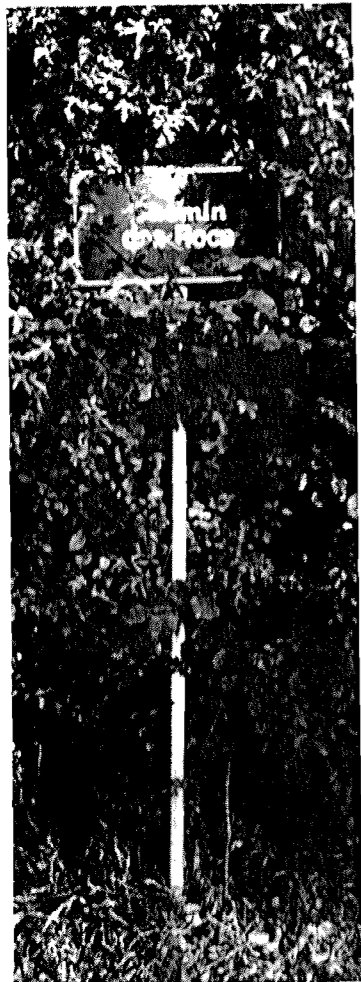
3- Réaliser une plantation d'épineux autour de la borne afin de la signaler
tout en rendant les vols éventuels plus laborieux;
l'églantier ou bien le houx pourrait être le végétal approprié,
le buisson ainsi formé serait taillé de sorte à permettre
le regard sur les emblèmes sculptés.

4- Une pancarte discrète (30x12cm), située à proximité et au bord du circuit
de promenade permettrait un repérage plus aisé.

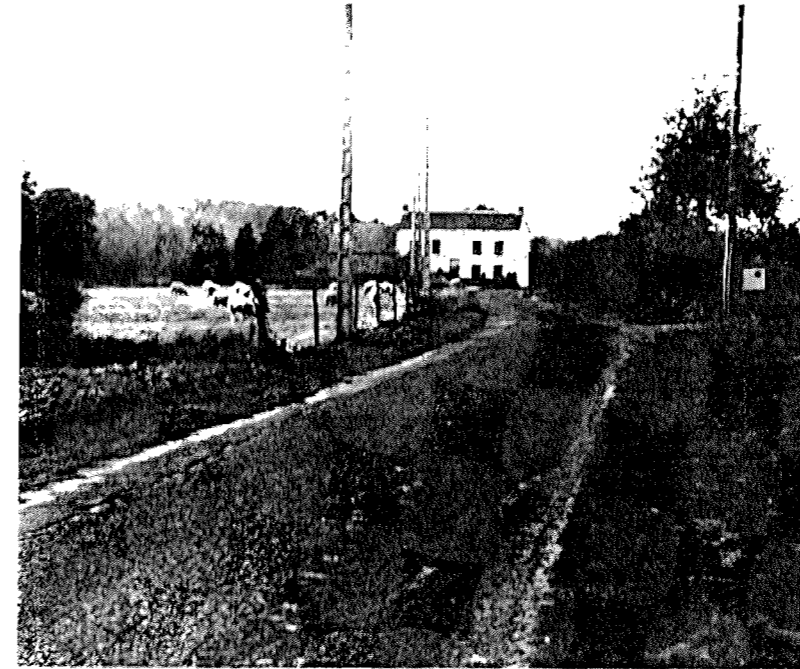
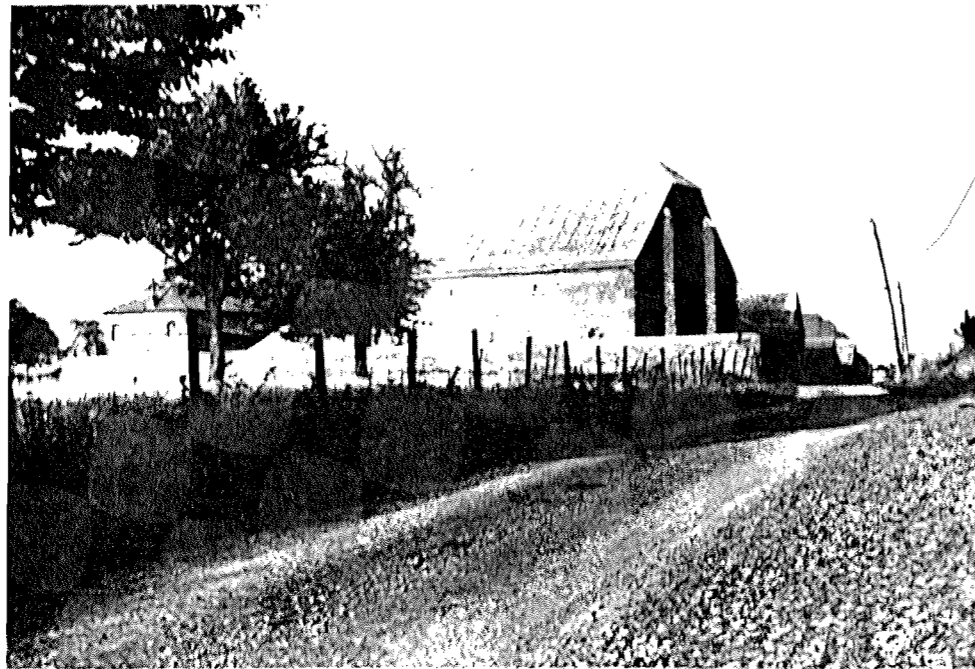
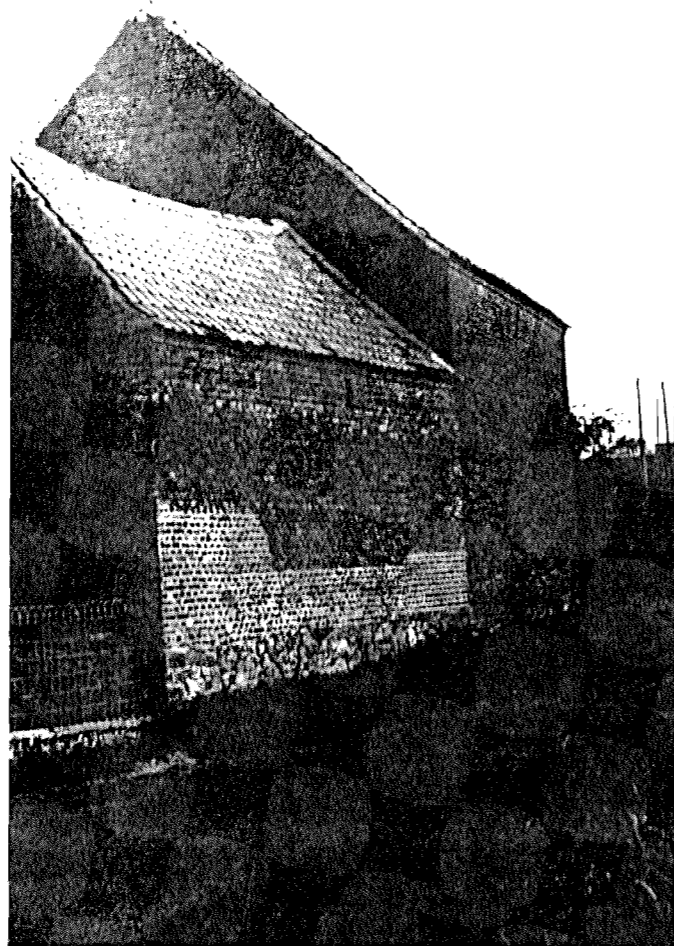
signalétique des lieux:

Le projet doit être réalisé en continuité avec l'existant en la matière
et déjà mis en oeuvre par la commune
toujours avec des moyens simples et avec économie:
lettrage autocollant, plaque d'aluminium,

La direction des localités voisines
serait à indiquer sur une pancarte de type préfabriquée avec fond blanc, en
écriture bleu nuit (inversion des pancartes signalant les rues)
et insertion d'un autocollant figurant le sigle de l'Europe,
témoignage de l'ouverture des frontières
pour une commune qui en a été si fortement marquée.



-les matériaux et les couleurs composants le bâti du village



PROJET D'EXPOSITION

forme de l'exposition:

sur panneau à l'aide de photographies et plans extraits de l'étude

contenu de l'exposition:

1-le plan sur le centre village avec illustration colorée

2-le centre village photographié

3-les bornes frontières photographiées

4-le plan des circuits de promenade avec le dépliant

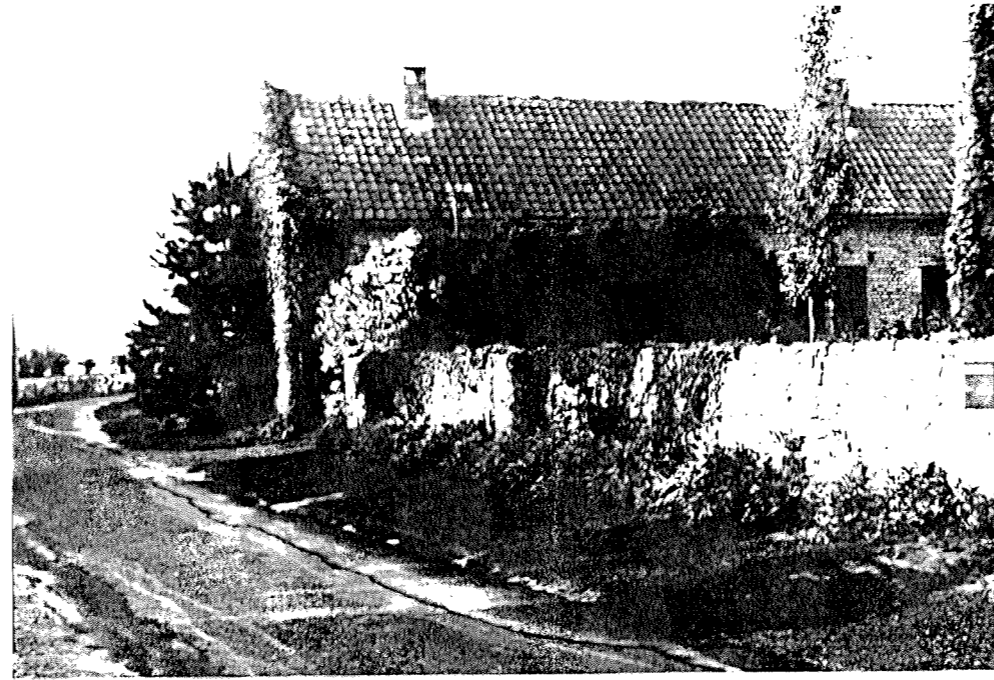
5-les photographies d'exemples rencontrés sur la commune pour :

-les matériaux et les couleurs composants le bâti du village

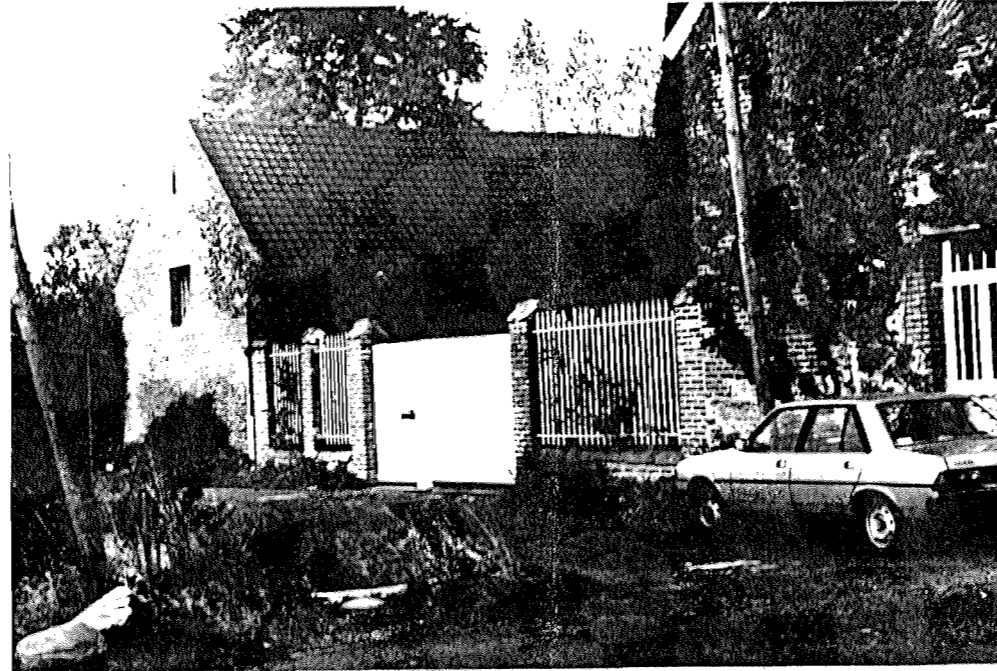
-le traitement des extérieurs, telle la clôture, la haie

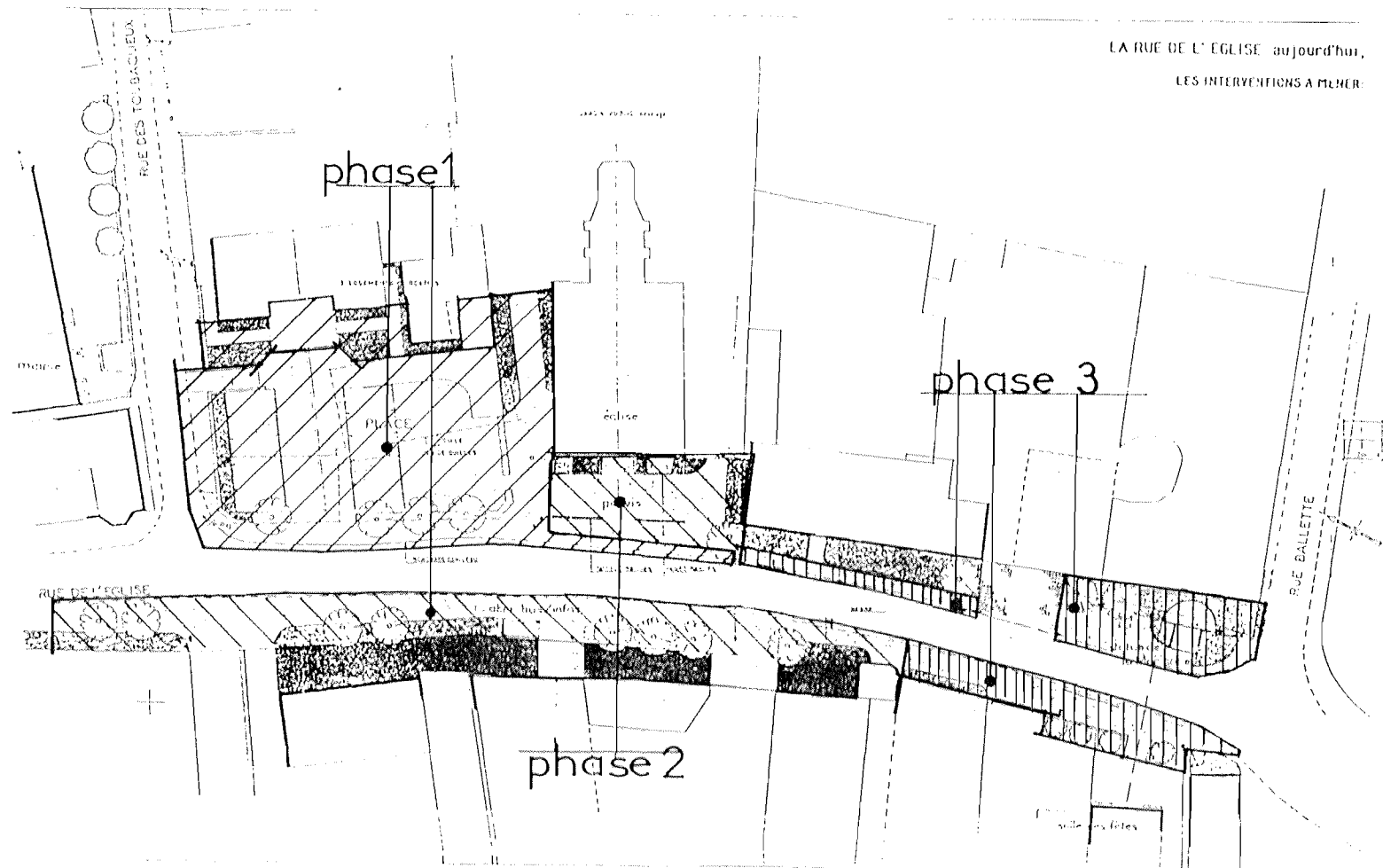
-le traitement des abords tels le devant ou la partie publique.

-le traitement des extérieurs, telle la clôture, la haie



-le traitement des abords tels le devant ou la partie publique.





LA FLAMENGRIE : Estimation Sommaire des interventions - valeur Oct 90 -

Les coûts s'entendent avec aléas de 20%, maîtrise d'oeuvre de 12% et TVA de 18,6%.

DESCRIPTION DES OUVRAGES:	PHASE 1	PHASE 2	PHASE 3	ACTION 1
1- AMENAGEMENT DE LA PLACE				
place :	165 336 F			
trottoir et caniveau devant la place et le parvis :	27 078 F			
2- trottoirs :				
empierrement	5 738 F	10 201 F	12 114 F	
émulsion	4 304 F	7 651 F	9 086 F	
gravillonnage	4 304 F	3 826 F	4 543 F	
3- bas et hauts côtés :				
préparation du terrain	7 253 F	1 953 F	4 463 F	
enherbage	7 253 F	1 953 F	4 463 F	
4- plantation d'arbres et arbustes				
phase 1 - compris 4 tilleuls	0 F			
phase 2 - 9 pommiers à bouquet (h=8/10m):	16 011 F			
phase 3 - 3 merisiers grappe (h=5/8m) + 4 muriers:			11 030 F	
5- maçonneries de briques (écran, murets et poteaux)				
terrassment + fondation		18 490 F	22 953 F	
maçonnerie		8 368 F	33 474 F	
6- abri bus/infos	48 000 F			
7- ferronnerie (grilles identiques aux existantes)		15 940 F	12 752 F	
8- panneaux d'affichage	4 151 F		8 302 F	
9- mise en valeur du parvis, échange terrain:	3 000 F			
9- mise en valeur de La Marianne, échange terrain:		5 000 F		
10- MISE EN VALEUR DES BORNES ET SIGNALÉTIQUE				
schéma des circuits: impression affiche extérieure,				3 000 F
impression dépliant,				20 000 F
mise en valeur des bornes: dégagement,				21 348 F
plantation,				8 895 F
pancarte,				5 337 F
sera réalisé avec la participation d'agents communaux employés à partir de contrats insertion (CES).				
mise en valeur du cours d'eau (rue basse)				12 097 F
curage, nettoyage:				17 078 F
élagage des haies:				
TOTAL par phase et action	292 428 F	73 382 F	123 180 F	87 755 F
total général arrondi = 600 000 frs TTC	576 745 F			