

VOUS CONSTRUISEZ A BOUVIGNIES

VILLAGE DU PARC NATUREL
REGIONAL NORD PAS DE CALAIS

Vous avez été sensibles au charme de ses constructions anciennes et à celui de son Parc.

Pour que BOUVIGNIES garde son caractère attrayant, l'on peut se demander comment chaque construction nouvelle va s'harmoniser avec ce qui existe déjà.

Se demander quels seront les matériaux, les couleurs, qui éviteront de faire de cette nouvelle maison un élément étranger dans le paysage urbain.

VOICI QUELQUES IDEES QUI
POURRONT VOUS GUIDER



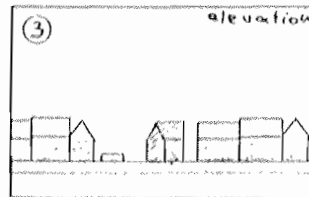
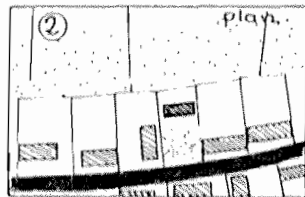
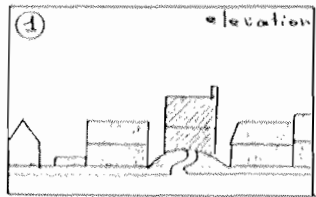
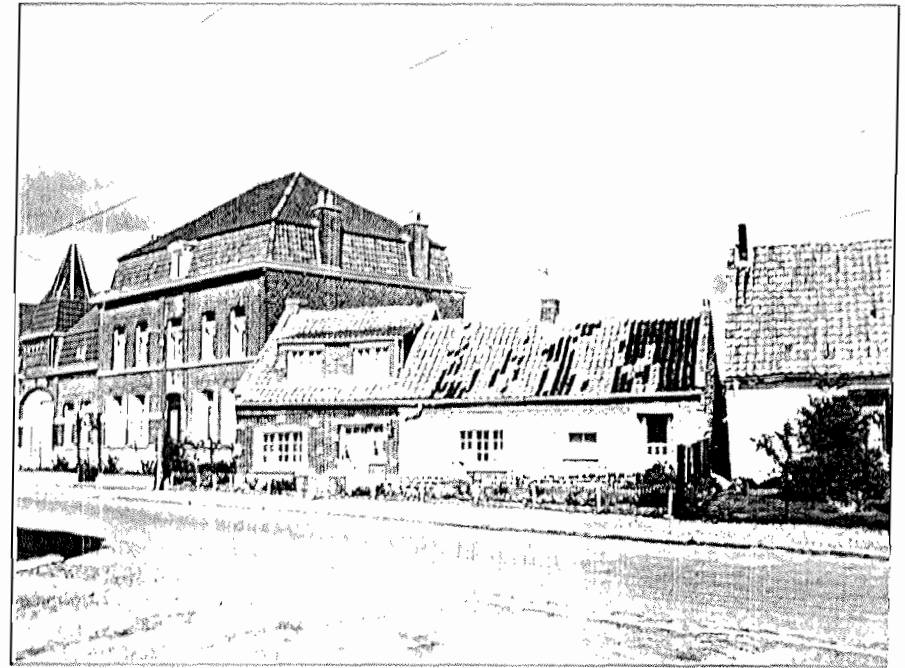
Dossier réalisé par: V. TIRANT
N. DELBOUILLE
UNITE PEDAGOGIQUE D'ARCHITECTURE
LILLE



implantation

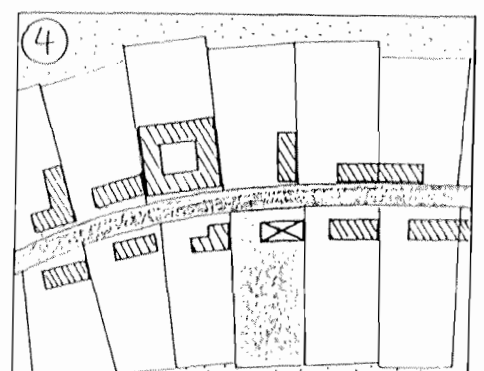
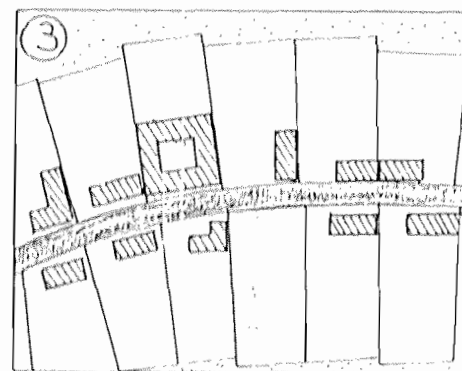
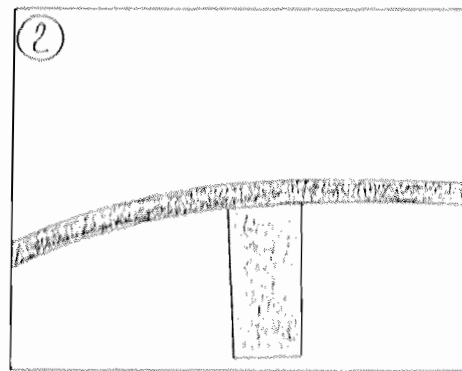
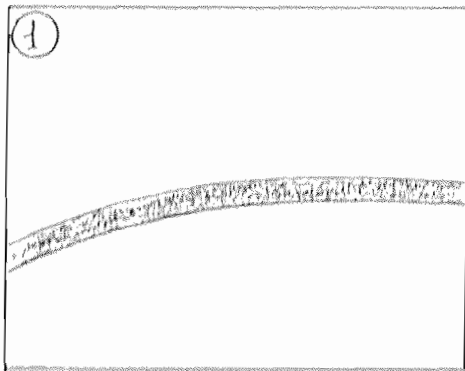
LES MAISONS S'IMPLANTENT les unes à côté des autres et créent ainsi l'image de leur rue . si une construction se distingue trop brutalement des autres, l'image est brisée . C'est notamment le cas pour des constructions perchées au sommet d'un terre-plein(1), ou en retrait de plus de 6 m par rapport à l'alignement(2), ou encore perdues au milieu d'une parcelle(3).

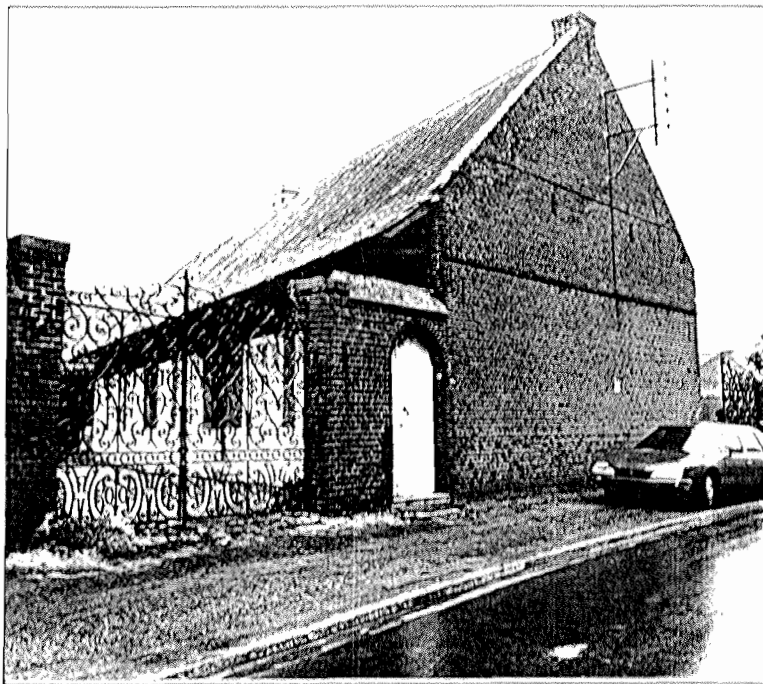
Notons enfin, que l'implantation pignon sur rue du Bouvignies ancien à beaucoup de charme et qu'il s'agit sans doute d'une idée à reprendre aujourd'hui quand la largeur de la parcelle le permet -



POUR VOUS AIDER à prendre place dans la Rue

que vous avez choisie, un " mini plan-masse " vous sera très utile: il suffit de représenter la route(1), votre parcelle(2), puis les 4 ou 5 maisons avoisinantes de part et d'autre de celle-ci.(3) Vous aurez alors une idée de votre situation dans la Rue et vous pourrez dessiner votre Maison sur sa parcelle -(4)

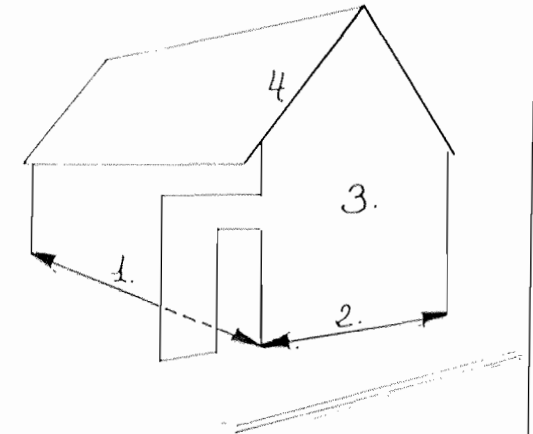




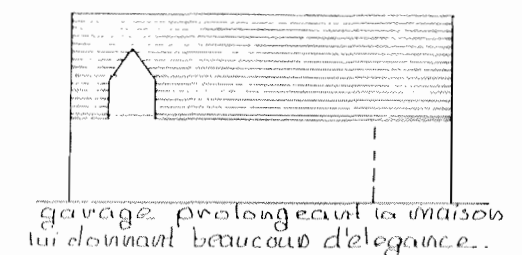
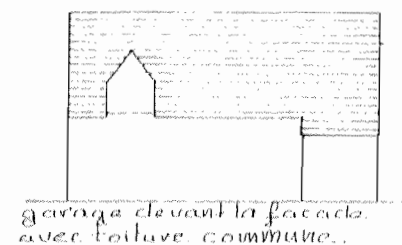
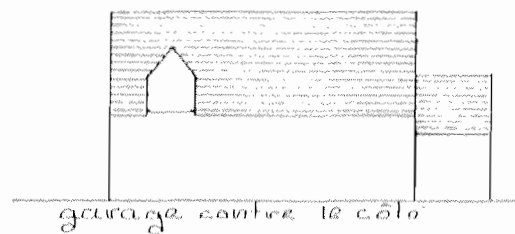
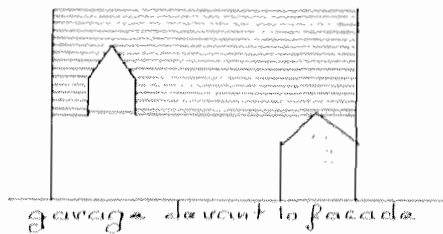
les volumes

Les maisons anciennes de Bourignies se caractérisent par :

1. leur grande longueur
2. leur petite largeur
3. leur pignon aveugle sur rue
4. leur toiture à fortes pentes.



aujourd'hui



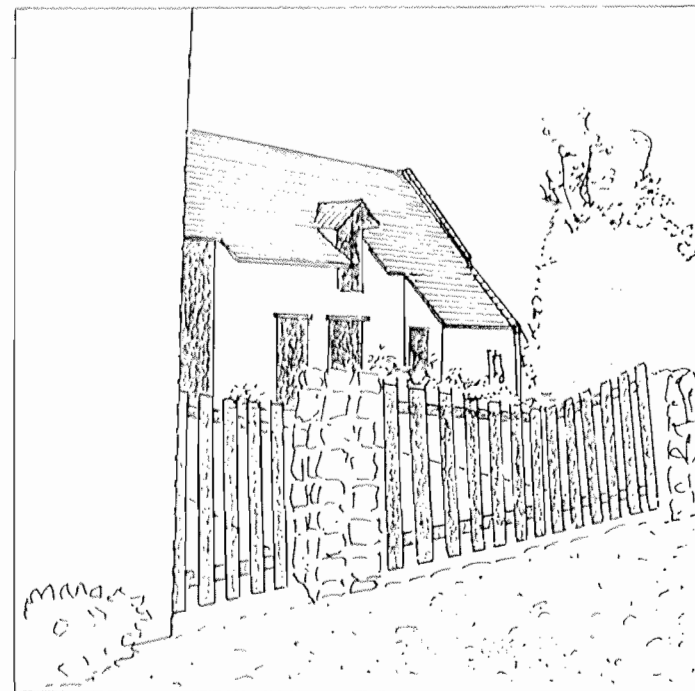
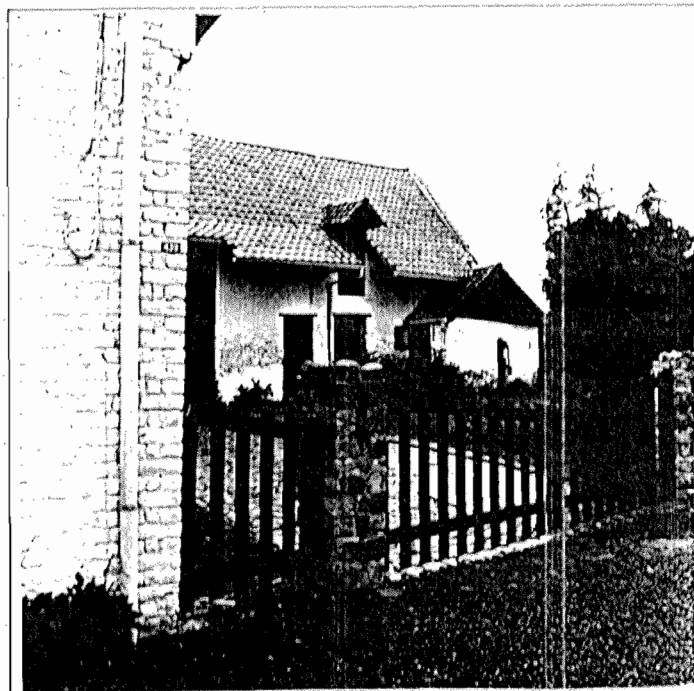
Les maisons anciennes constituent notre paysage d'aujourd'hui, cependant il ne s'agit pas pour les maisons modernes de reproduire ces modèles basés sur un autre mode de vie, mais de préserver le caractère régional de nos villes .

Le pignon aveugle sur rue des maisons anciennes peut s'ouvrir largement dans une habitation contemporaine .

Une faible longueur peut être facilement prolongée par le garage, avec prolongement de la toiture pour accueillir une mansarde ou un grenier. Notons que les toitures de faibles pentes ne permettent pas ces aménagements .

les bâtiments annexes

LE BÂTIMENT ANNEXE d'une habitation est aussi visible que cette dernière. Pour cette raison, l'implantation et la conception d'un bâtiment annexe doivent être étudiées avec le même soin que celles de la maison. Plus particulièrement dans le cas où le bâtiment annexe est directement visible de la rue.



Les deux illustrations du haut montrent comment un bâtiment annexe aurait pu être traité par une intégration directe à la toiture principale.

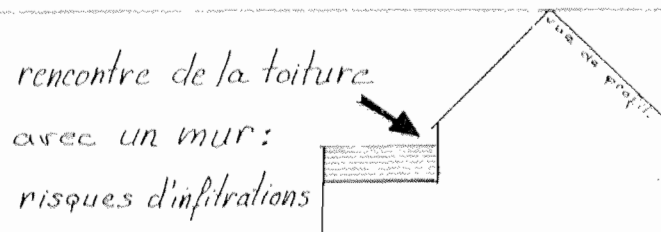


fig-a

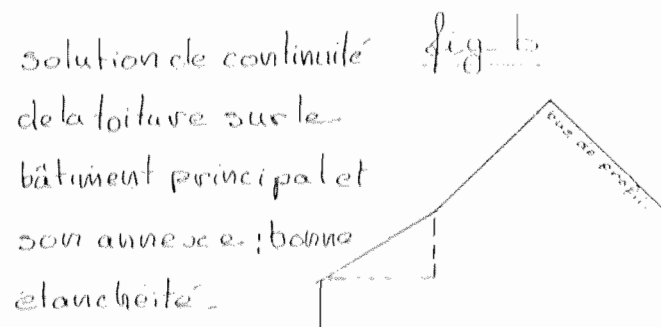


fig-b

Les illustrations du bas soulignent les avantages ou désavantages des différents cas de figure.

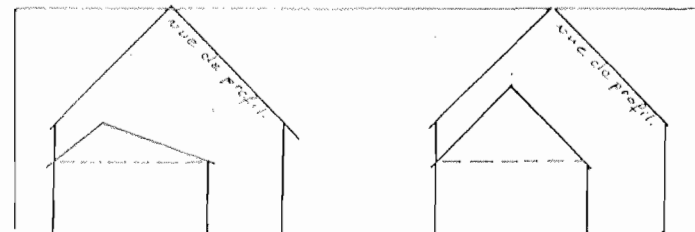


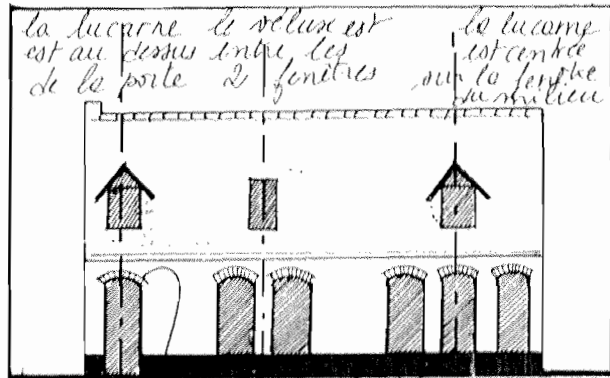
fig-1

fig-2

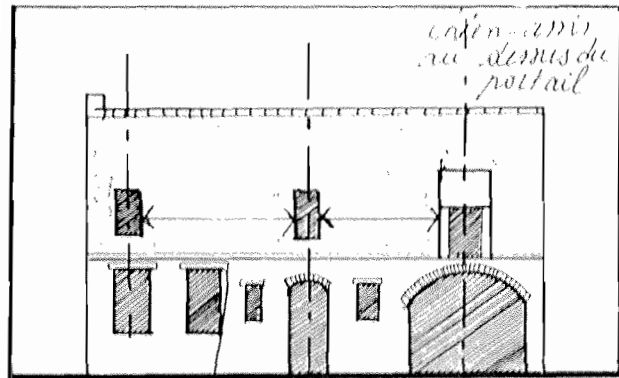
fig 1 : toiture de faibles pentes : attention aux problèmes d'étanchéité !
 fig 2 : toiture de bonnes pentes, plus jolie et étanche, elle permet l'utilisation des combles en rangement.

portes - portails - fenêtres lucarnes

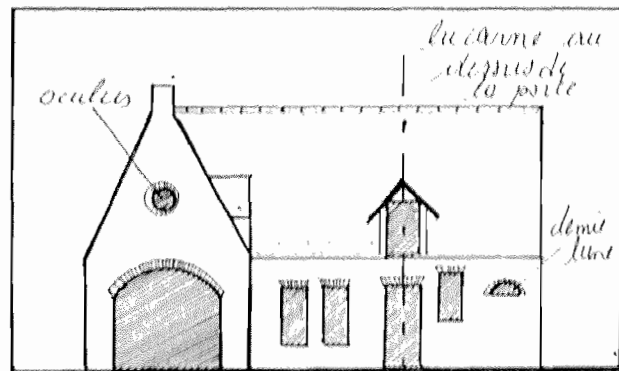
3 compositions différentes =



arc en brique allèges basses



l'arc en brique au dessus du portail



Si les fenêtres, les portes, les portails, les lucarnes, ont un rôle fonctionnel : passage, éclairage, aération, leur incidence sur l'aspect général de la façade est très importante. La façon dont ces ouvertures sont disposées donne à la maison sa particularité, son caractère. C'est pourquoi leur choix doit être pertinent et correspondre à l'image que l'on veut donner de sa maison.

Pour déterminer leur emplacement, il faut procéder de façon globale. C'est à dire que

LES PORTES, LES FENETRES EN FACADE ET TOITURE DOIVENT ETRE ETUDIEES EN MEME TEMPS.

On peut ainsi déterminer la forme, la taille, l'emplacement des portes et fenêtres mais aussi la hauteur des allèges et la nature des linteaux. On conseillera les linteaux en briques dont la réalisation n'est pas difficile. Les linteaux en béton seront de petite hauteur et peints.

Deux bons exemples :

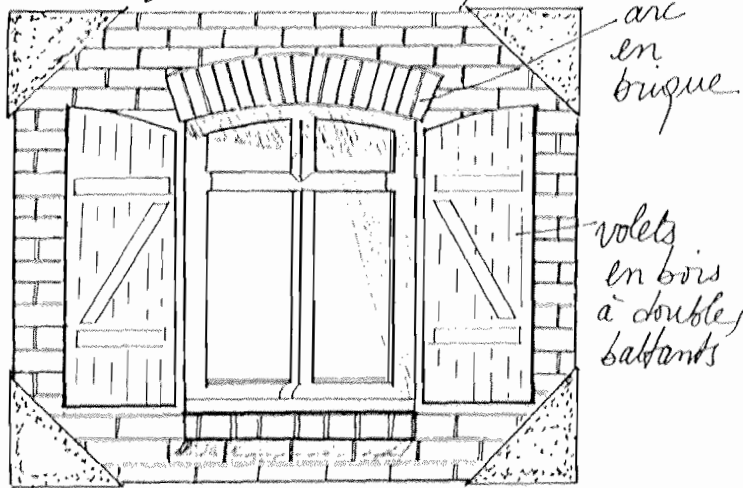


Bonne composition des portes et fenêtres. Leur dimensions et leur hauteurs sont différentes.



Bon équilibre entre les fenêtres en toiture et celles en façade.

La fenêtre "classique"



Que ce soit en façade ou en toiture, on conseillera les modèles verticaux qui procureront un éclairage plus prolongé qui "rythme" plus les façades et respectent la surface des toitures. Ceci est également valable pour les portes-fenêtres.

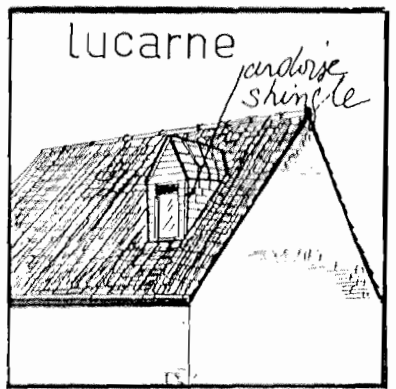
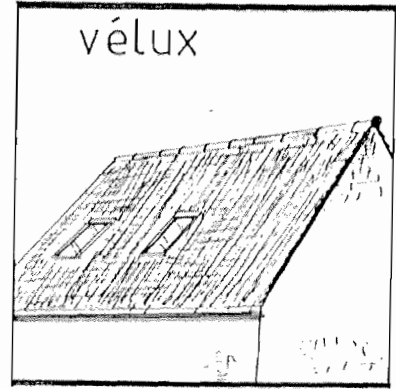
Avec les fenêtres verticales assez hautes, on peut très bien concevoir des allèges basses, les espaces intérieurs en seront que plus agréables. On peut également envisager d'utiliser les fenêtres que l'on trouvait autrefois, ainsi l'oculus, la demie-lune, ...

FENÊTRES EN TOITURES :

LE VELUX :
C'est la formule la plus économique. On choisira des modèles verticaux.

LUCARNE ET CHIEN-ASSIS :
On préférera les constructions en bois plutôt qu'en maçonnerie pour leur facilité d'exécution et leur légèreté qui leur permet de s'appuyer sur les murs porteurs de la maison. Leur couverture sera la même que celle de la toiture. Les côtés pourront être recouverts d'ardoise ou de Shingle.

FENÊTRES EN TOITURE



On remarquera les linteaux très fins et peints.



Deux chiens-assis accolés, c'est tout pour la surface de toiture.

matériaux et couleurs

Le choix des matériaux et des couleurs est important.
C'est dans ce choix que vous allez personnaliser votre maison.

EN CAS DE REHABILITATION, il est préférable de réutiliser les deux matériaux de base des anciennes maisons de Bouvignies:

- la BRIQUE enduite ou non
- les PANNES FLAMANDES vernissées ou non (dont on trouve encore des fabricants)

POUR UNE CONSTRUCTION NEUVE, on conseillera la BRIQUE qui outre son côté régional donnera du "caractère" à votre maison. De plus, son entretien est plus aisé et moins onéreux à la longue qu'un crépi que l'on doit renouveler au bout de 10 ans.

Pour la couverture, on choisira les TUILES céramiques ou les PANNES.

NB: éviter d'utiliser les tuiles en béton qui vieillissent mal, elles se recouvrent de mousse, blanchissent.

REMARQUE : on peut également utiliser de la pierre de carrière en association avec de la brique. Par exemple.

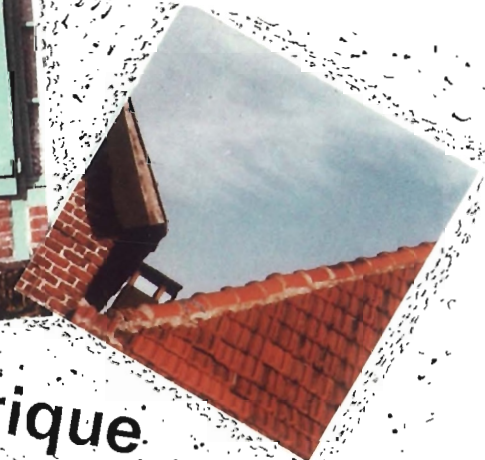
LA COULEUR MET EN VALEUR LES MATERIAUX, PERSONNALISE LA MAISON

On peut:

- enduire une façade en brique avec une peinture dans les gammes de blanc/blanc cassé
- souligner un sous-bassement
- peindre les menuiseries en couleurs vives (blanc, rouge, vert bouteille, bleu dur, ... mais aussi noir si la façade est enduite)
- peindre les clôtures en briques, bois ou métal en harmonie avec les couleurs de la maison.

etc....,

m
a
t
é
r
i
a
u
x



brique



t
u
i
l
e



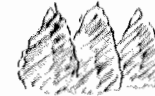
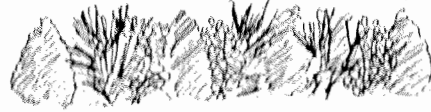
les clôtures

La clôture est la première chose que l'on voit.

Elle est partie intégrante de la construction et de la végétation.

Dressons une petite liste des clôtures que l'on peut envisager:

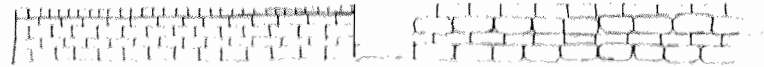
* VÉGÉTALES :



Afin de préserver l'environnement, on choisira de préférence des arbustes locaux tels que l'Arbousier, l'Aubépine, le Saule-Osier, le Noisetier, le Sureau, les Ronces ...

Remarque: on peut mélanger plusieurs sortes d'arbustes pour former une haie.

* MINÉRALES :



Elles seront en harmonie avec les matériaux de la construction principale.

On peut ainsi envisager les murs de briques ou de pierre...

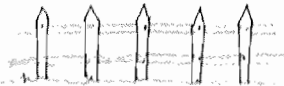
* MÉTALLIQUES :



Parmi les clôtures métalliques, on trouve les simples assemblages de barres de fer mais aussi les grilles en fer forgé qui donnent du caractère à la maison.

Remarque: les grillages ne seront utilisés que de façon temporaire.

* LES FUSILS SAUVES EN BOIS :

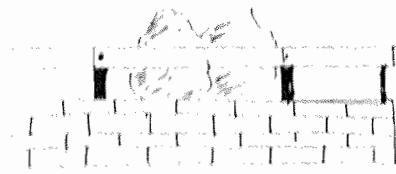
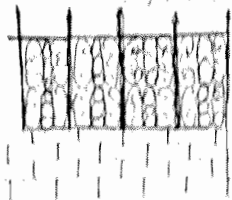


Noter la simplicité (éviter le style "western"!).

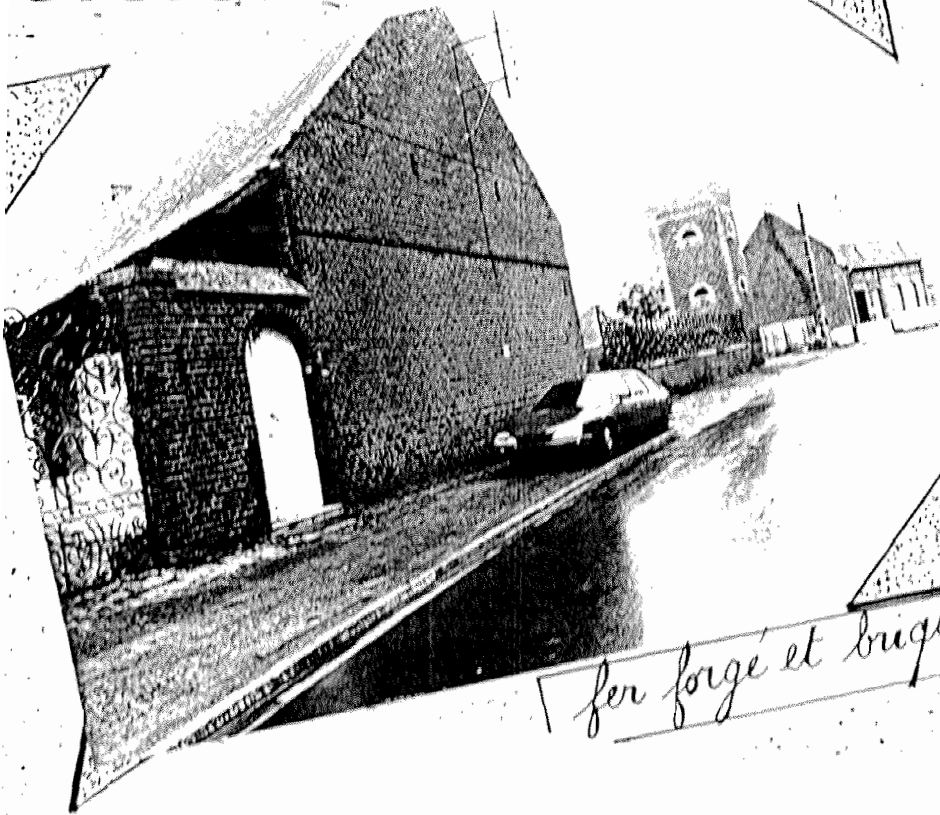
Elles peuvent être peintes.

On peut très bien associer deux matériaux pour constituer une haie:

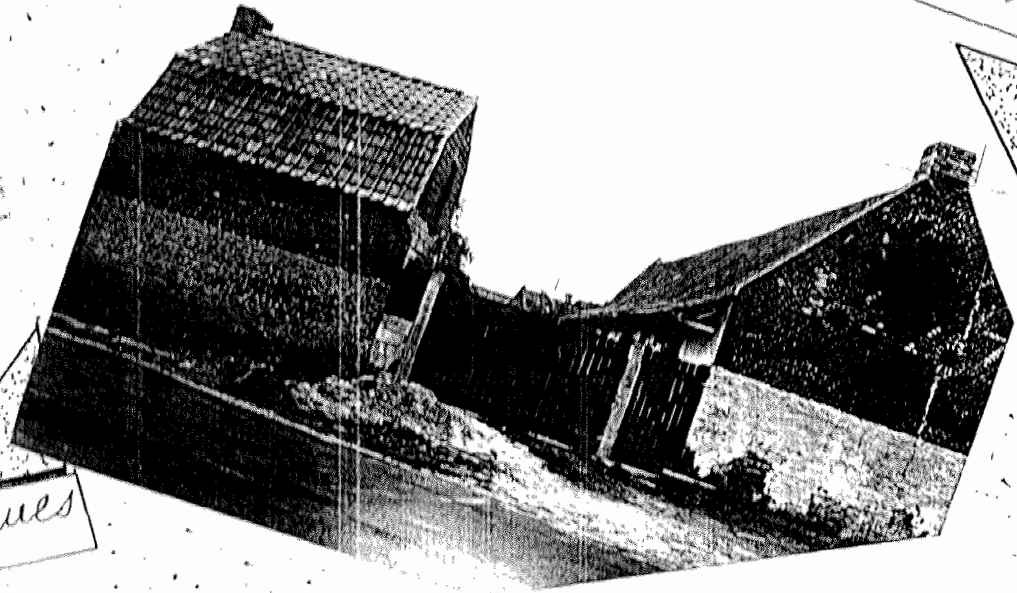
brique et fer forgé ou brique et fer forgé par exemple. Cette liste n'est pas exhaustive.



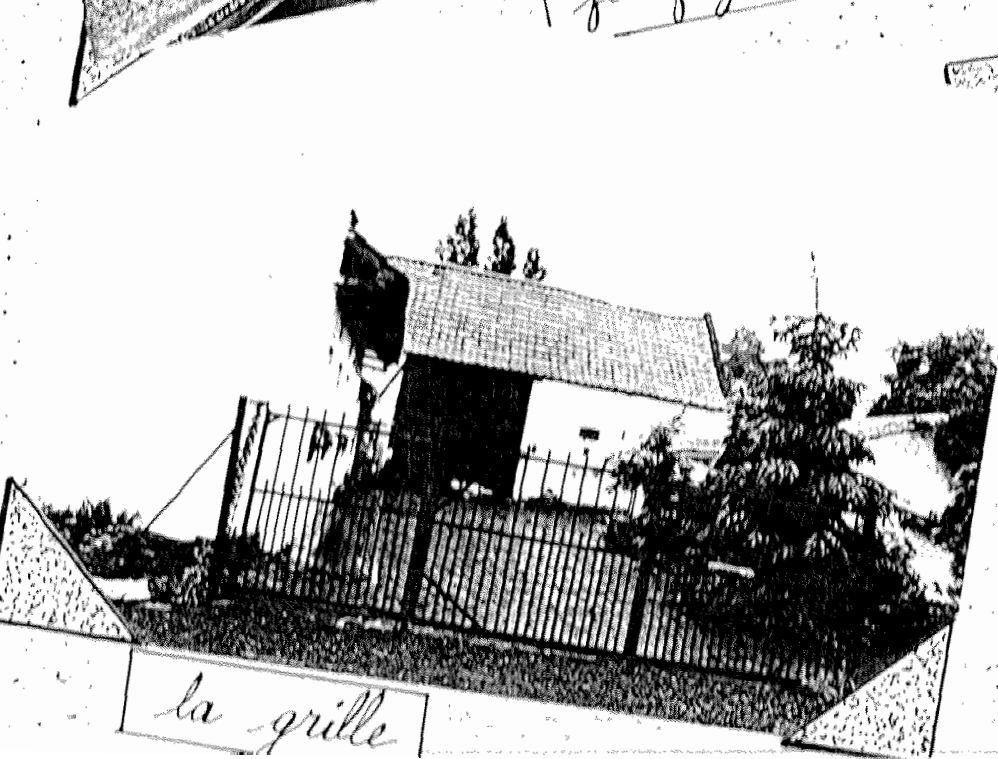
ôtures



fer forge et buques



la palissade en bois



la grille



la haie

le jardin



Utilisation d'espèces locales

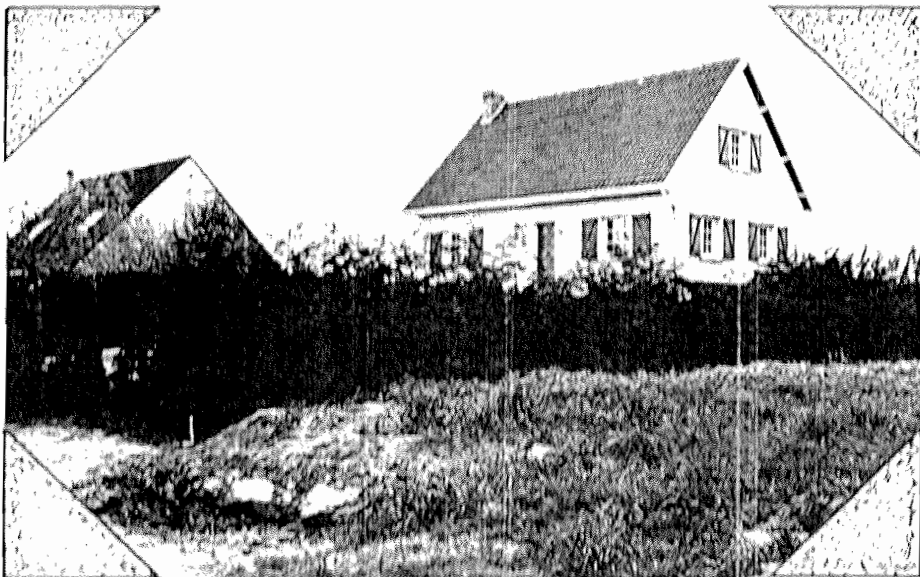
Le jardin est le complément de la maison.
Il contribue à la mettre en valeur, voire à l'améliorer.
Tout comme une construction, il doit respecter
le paysage environnant :

N'oublions pas que Bouvignies est une commune rurale,

Evitons donc les jardins trop sophistiqués par leur
géométrie excessive...

L'UTILISATION D'ARBRES ET D'ARBUSTES LOCAUX
EST VIVEMENT CONSEILLÉE

(Vous trouverez un petit répertoire d'arbres de la
région les pages suivantes)



Evitons les conifères!

REMARQUE :

Les conifères ne font pas partie de la végétation
locale.

Outre le fait qu'ils modifient le paysage, ils trans-
forment le sol et empêchent qu'il reçoive d'autres
espèces par la suite.

Les espèces locales résistent aussi bien aux intempé-
ries que les sapins; il suffit de choisir celles qui
s'adaptent le mieux aux conditions climatiques et
à la nature du sol.

BON CHOIX !

arbres de notre région

...

Le bouleau

Il atteint 15 à 30 m et peut vivre de 100 à 125 ans

Son feuillage est caduque.

Sa croissance est rapide

Il s'accommode de tous les sols

Mais sa croissance est ralentie lorsque

le sol est sec et calcaire

On plante toujours plusieurs bouleaux groupés.



Le charme

Il peut atteindre 20 m

Son feuillage est caduque

Sa croissance est lente

Il résiste au vent

Il supporte bien la taille et est

utilisé pour border des allées ou couvrir des tonnelles



L'érable

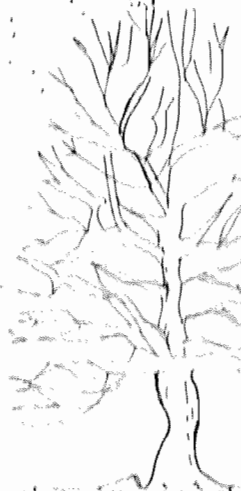
Il atteint 20 à 30 m

Sa croissance est assez rapide

Il aime les sols riches, frais et

légers, les situations dégagées

(L'érable négundo a une croissance particulièrement rapide)



Le frêne

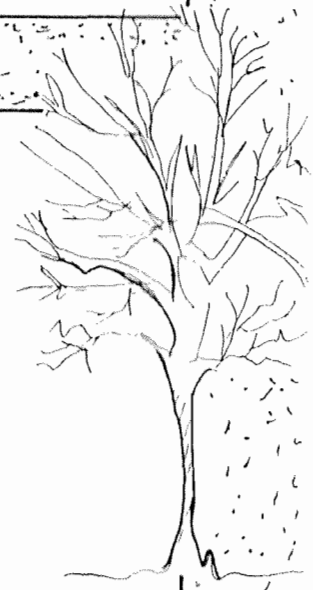
Il atteint 25 à 35 m

Sa croissance est rapide

Il supporte la pollution

et les vents violents

sol profond et humide



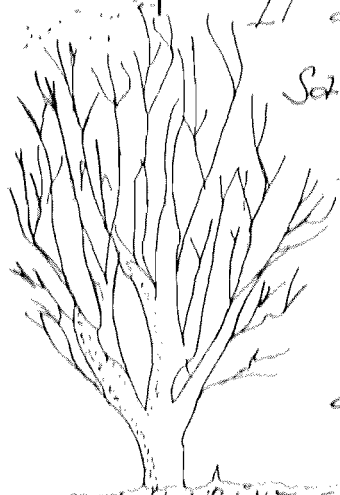
Le saule

Il atteint 15 à 20m

Sa croissance est rapide

Il aime les sols frais et humides, le bord de l'eau

Très robuste, il résiste au vent et à la pollution



Le platane

Il atteint 30 à 40m

Il s'accommode de tous les sols

Il résiste bien à la pollution et supporte la taille et l'élagage. Il vit plusieurs siècles



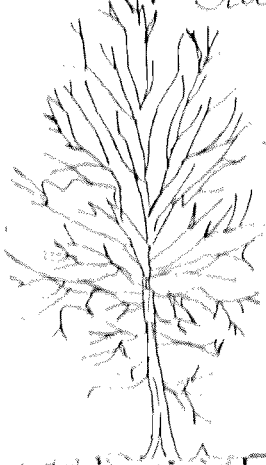
Le peuplier

Suivant les espèces, il atteint 25 à 45m

Sa croissance est rapide

Il supporte les terrains très humides et assèche les sols mouillés

Il résiste bien au vent



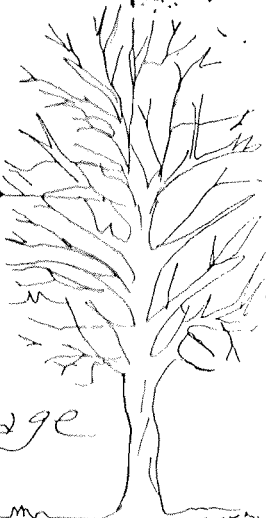
L'orme

Il atteint 25 à 30m

Il peut vivre 350 à 400 ans

Il croît assez rapidement dans les sols bien drainés.

Il résiste bien au vent et à la pollution. Il supporte l'élagage



Le tilleul

Il atteint 25m

Il croît sur tous les sols. Il supporte bien la taille et la pollution.

Il peut vivre plusieurs siècles. Le tilleul à petites feuilles peut croître à l'ombre

Il recherche l'humidité

