



Commune de Bailleul

Aménagement du Siège de la Communauté de Communes

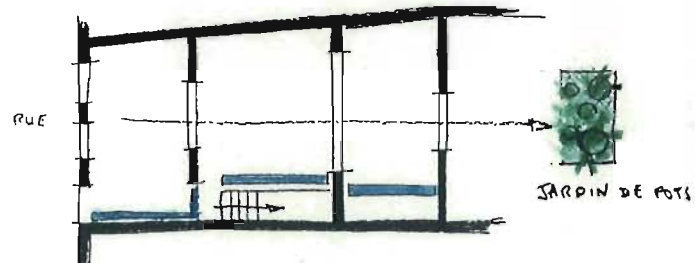
- 1 - Les intentions
- 2-1 - Esquisse du plan
- 2-2 - Esquisse des élévations

- Juin 1994 -



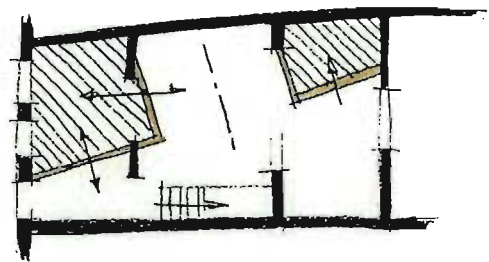
■ COULEUR

La continuité de l'espace intérieur depuis l'avant vers le jardin se fait par un marquage coloré des parois verticales sur la droite de la maison. Le bleu apparaît opportun, tant pour sa couleur franche que pour l'impression visuelle de profondeur qu'il apporte.



■ MATIERE

La définition des lieux est matérialisée par deux volumes séparés par un vide. L'utilisation de panneaux de bois vernis ou lasurés apporte par sa blondeur, une chaleur attachante qui contraste avec la couleur bleue de la paroi opposée. Leur inscription de biais dans l'édifice ouvre l'espace central sur le jardin.



■ REPARTITION

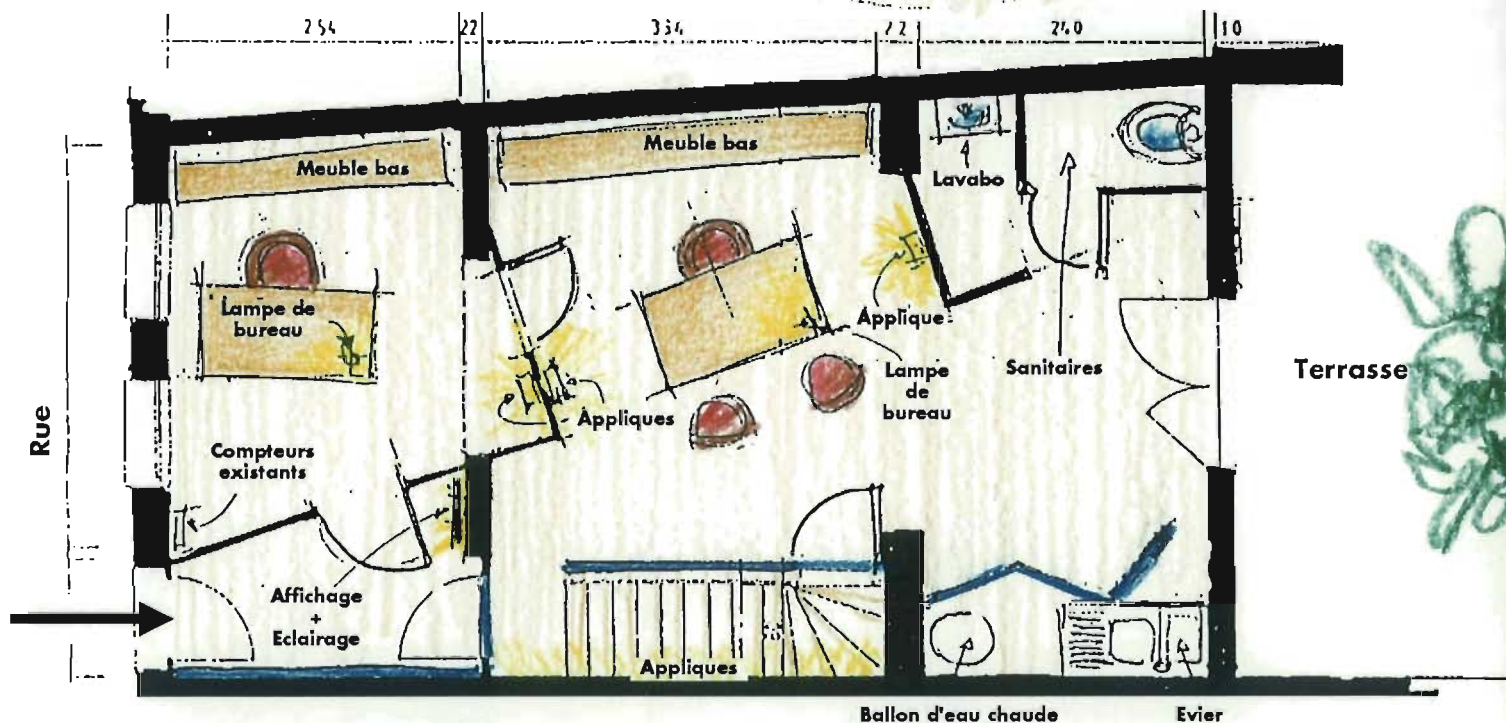
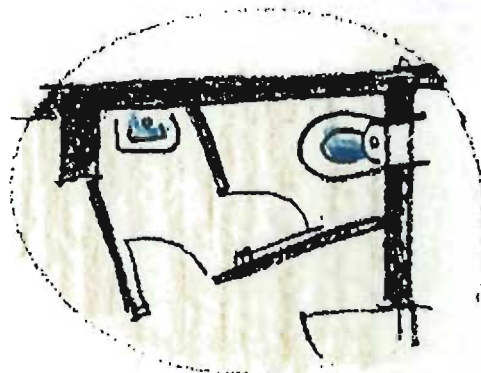
L'espace central est destiné au bureau du secrétaire général. L'accueil s'effectue dans le premier volume à gauche en entrant, après avoir franchi un sas dont le biais de la paroi apporte une aisance visuelle.

Le second volume, côté jardin dissimule les sanitaires existants. En face, l'évier et le ballon d'eau chaude sont masqués par un panneau bleu qui pourra prendre la forme d'un paravent.



2-1

Esquisse du plan



■ CIRCULATIONS

Le sas d'entrée distribue 3 espaces :
 l'accueil
 le bureau du Secrétaire Général
 l'escalier qui mène à l'étage.

Un accès direct existe entre l'accueil et le bureau central.

Le Secrétaire Général a directement accès à tous les autres lieux du bâtiment. Son bureau est l'élément essentiel de l'organisation des lieux.

■ MOBILIER ET ACCESSOIRES

Il est préférable de trouver des meubles de rangement bas derrière les bureaux afin de ne pas réduire l'espace visuel à hauteur des yeux d'une part, et d'utiliser le mur comme cimaise pour une œuvre d'autre part.

L'éclairage : Deux types d'éclairage sont nécessaire, l'un composé par des

appliques est indirect et éclaire moyennement les locaux ainsi que la montée d'escalier, l'autre s'effectue par des lampes de bureau posées aux endroits opportuns.

Dans le sas, sur le mur face à l'entrée, un affichage accompagné d'un éclairage orientent le regard vers l'accueil

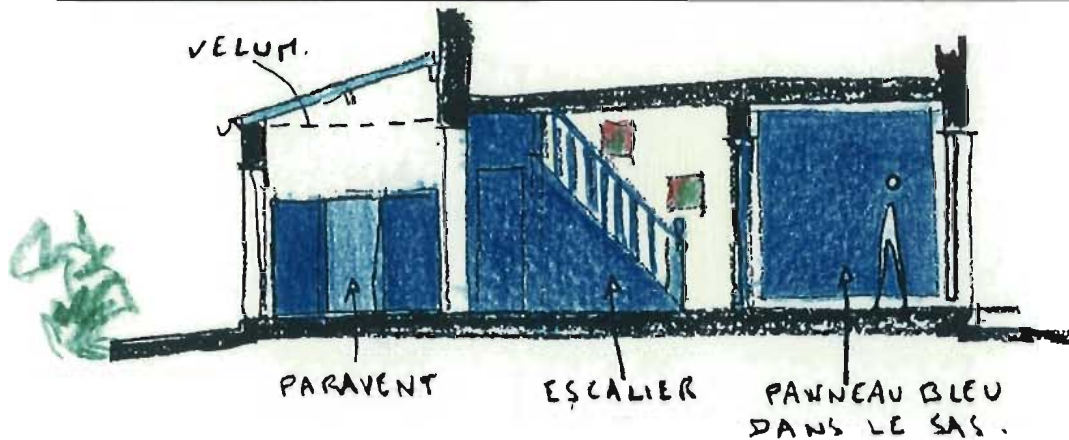
■ ESPACE DES SANITAIRES

Deux variantes sont proposées pour le volume dissimulant les sanitaires. L'une est économique et conserve les cloisons existantes, l'autre l'est un peu moins, mais favorise une meilleure définition des lieux et le sas pour accéder aux wc réduit les effets sonores de la chasse d'eau.

2-2

Esquisse des
élevations

■ Côté COULEUR



Dans le sas, le panneau bleu, un peu plus petit que le mur qui le supporte semble s'en décoller.

Dans le bureau central, c'est toute la partie menuisée de l'escalier qui est peinte alors que le mur du fond contrastera par la couleur et par un éclairage plus prononcé.

Quant au paravent, il s'arrêtera à hauteur des yeux et sera surplombé d'un vélum laissant passer la lumière et masquant la tôle plastique (Aquiverre).

■ Côté MATIERE



Dans l'entrée, un hublot permet un échange visuelle entre le sas et l'accueil alors que la porte est de même nature que la paroi de bois. Les appliques prévues dans ces bureaux sont accrochées aux parois menuisées.

Côté jardin, le volume des sanitaires aura une hauteur moindre avec un plafond surbaissé passant sous le vélum.