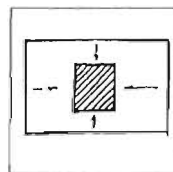




CROCHTE : UN LOGEMENT DE FONCTION DEVIENT UNE MEDIATHEQUE

- Programme
- 1 - L'accès
- 2 - La transparence
- 3 - Un lieu central unique
- 4 - Recoudre l'espace
- 5 - Le sas
- 6 - L'escalier
- 7 - L'organisation et l'affectation des espaces.



Esquisse intermédiaire : février 1993

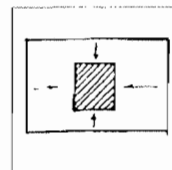
- 8 - Variante de l'accès à la médiathèque par le pignon droit
- 9 - Le fonctionnement interne se retourne par symétrie

Esquisse finale : mai 1993



CROCHTE : UN LOGEMENT DE FONCTION DEVIENT UNE MEDIATHEQUE

- Programme
- 1 - L'accès
- 2 - La transparence
- 3 - Un lieu central unique
- 4 - Recoudre l'espace
- 5 - Le sas
- 6 - L'escalier
- 7 - L'organisation et l'affectation des espaces.



Esquisse intermédiaire : février 1993

PROGRAMME PREALABLE POUR LA MEDIATHEQUE

- Le sas
- Le hall : accueil, banque de prêt, exposition des nouveautés, des périodiques, des informations, fichier.
- Les sanitaires
- Exposition livres adultes
- Consultation livres adultes
- Exposition livres enfants
- Consultation livres enfants
- Espace de travail et d'études
- Discothèque, vidéothèque, lecture audiovisuels
- Salle de "l'heure du conte"
- Ateliers.

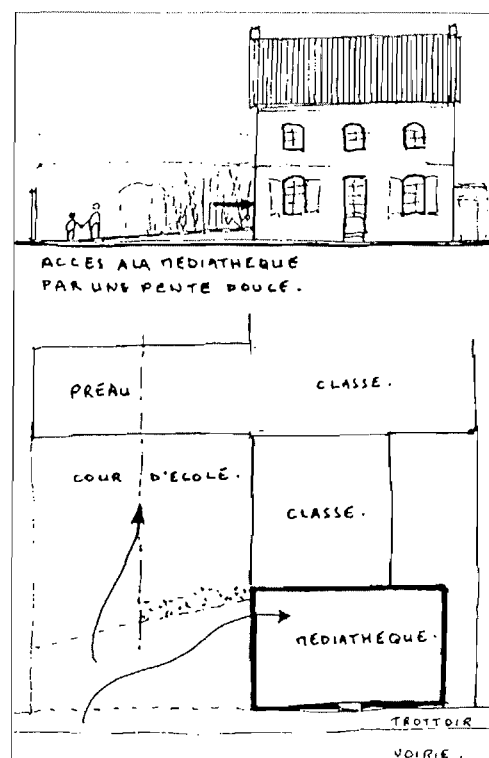
obligatoirement en rez-de-chaussée
(accessible par tous)

1 - L'ACCES

Un édifice public doit être accessible par tous sans séparation spatiale malgré les handicaps physiques pouvant exister chez certaines personnes.

La cour de l'école destinée à être prochainement aménagée propose un lieu propice à générer un parvis commun à l'école et à la médiathèque et un accès confortable vers cette dernière.

Le recours à une pente douce, s'étalant sur l'ensemble du premier tiers de la cour et butant sur un plan végétal, permet de rattraper la différence de niveau qui existe entre le trottoir et le rez-de-chaussée de la médiathèque. Ce mouvement ludique du sol anime et caractérise ce lieu très lié à l'enfance.



2 - LA TRANSPARENCE

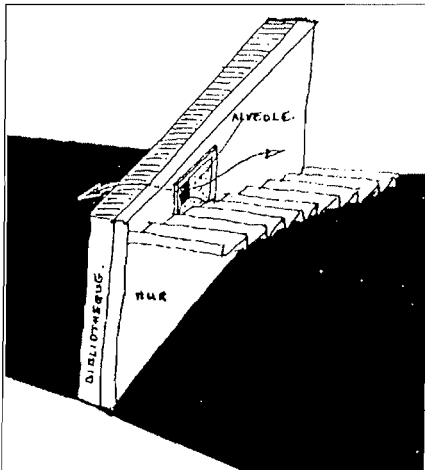
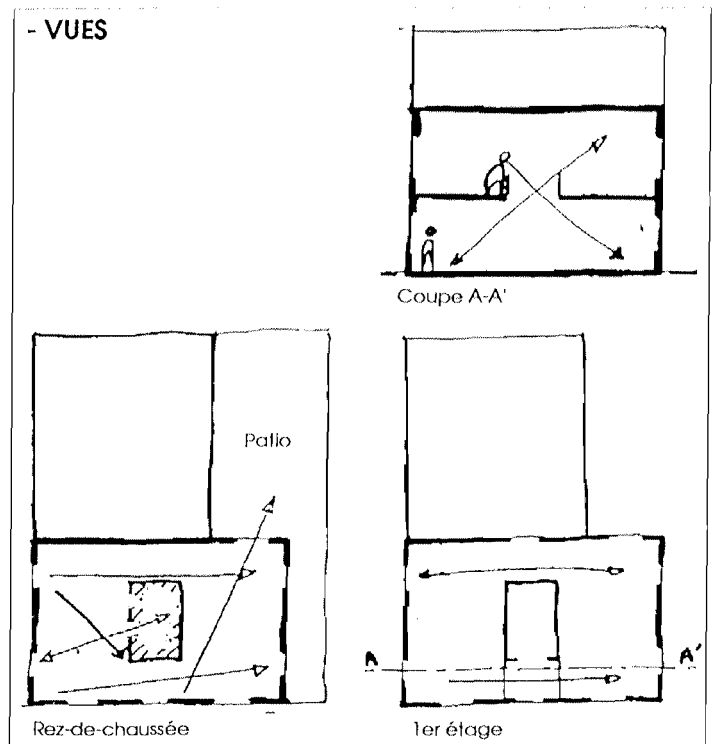
La médiathèque est une accumulation d'espaces ouverts

Les espaces s'entrechoquent et sont sous le regard des uns et des autres

- Communication
- Surveillance

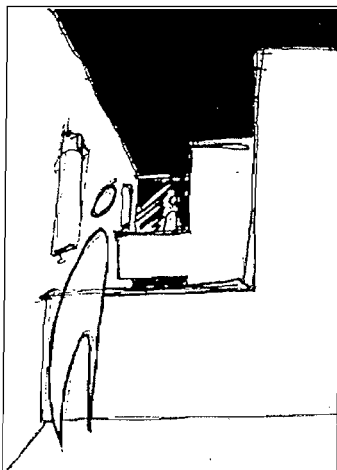
Les espaces sont libres et disponibles, propices à une flexibilité indispensable.

- Ampleur souhaitée des espaces malgré l'exiguïté du bâtiment
- Lisibilité immédiate
- Circulation facile.



Des alvéoles dans l'espace central permettent d'ouvrir l'escalier sur les espaces proches afin de les mettre en relation visuelle.

Ces petits espaces permettront ainsi une posture de lecture différente pour les enfants.

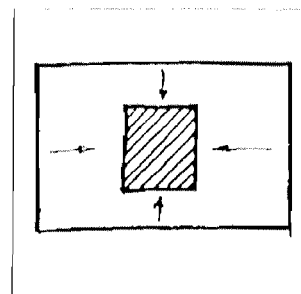


La trémie de l'escalier met en relation directe les espaces du rez-de-chaussée et de l'étage.

Il persiste une limite physique entre l'atelier et l'espace audiovisuel (autonomie).

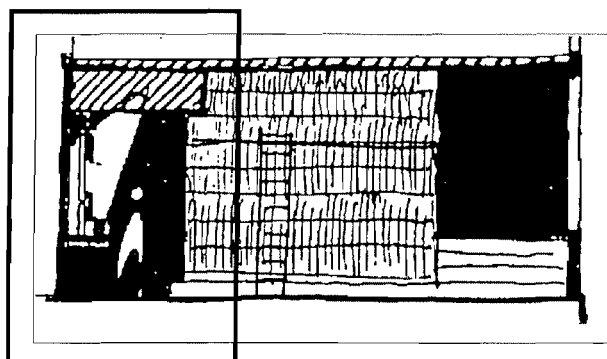
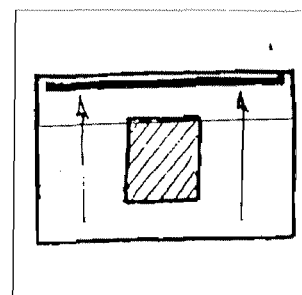
3 - UN LIEU CENTRAL UNIQUE - symbole de la bibliothèque.

L'ensemble des ouvrages culturels sont exposés au centre du volume général de la médiathèque dans un meuble unique : l'escalier. Le lecteur est en périphérie dans un espace libre et ouvert et son regard se porte vers l'extérieur et la lumière (cour de l'école, rue, patio).



4 - RECOUDRE L'ESPACE - la galerie

La mise en place d'un élément ayant une fonction de cimaise s'étire d'un pignon à l'autre et permet d'affirmer l'organisation et l'entièreté de l'équipement.

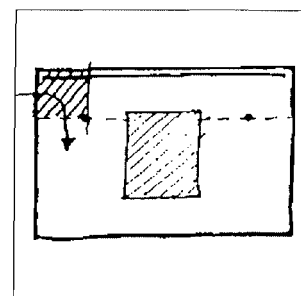


Cette cimaise, suspendue à un faux plafond, supporte une tablette à sa base. L'ensemble crée un sous espace qui oriente le bâtiment. Elle permettra l'exposition d'informations, de nouveautés...

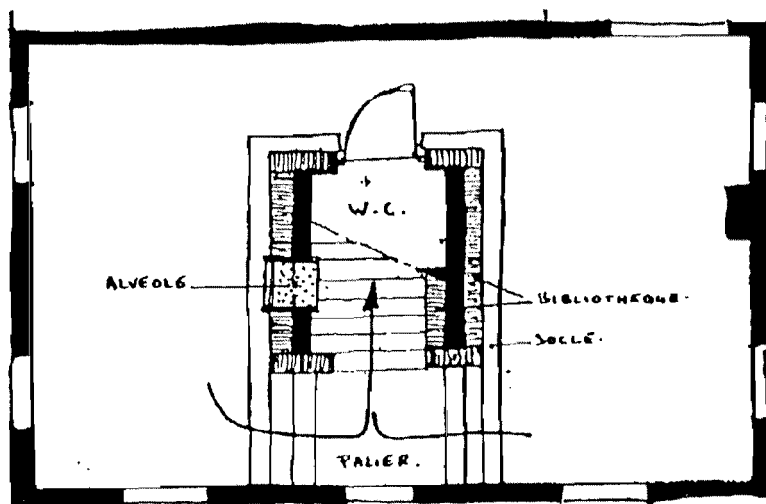
Des éclairages pourront être intégrés au faux-plafond pour mettre en valeur les ouvrages exposés dans cet espace moins éclairé par la lumière naturelle.

5 - LE SAS - sous-espace de la galerie.

La galerie, créée par la cimaise, le faux plafond et l'espace qui en résulte, peut être redécoupée afin de définir un sas d'entrée, élément indispensable au confort de chacun. La cimaise est poursuivie dans le sas et permet l'affichage d'informations diverses.



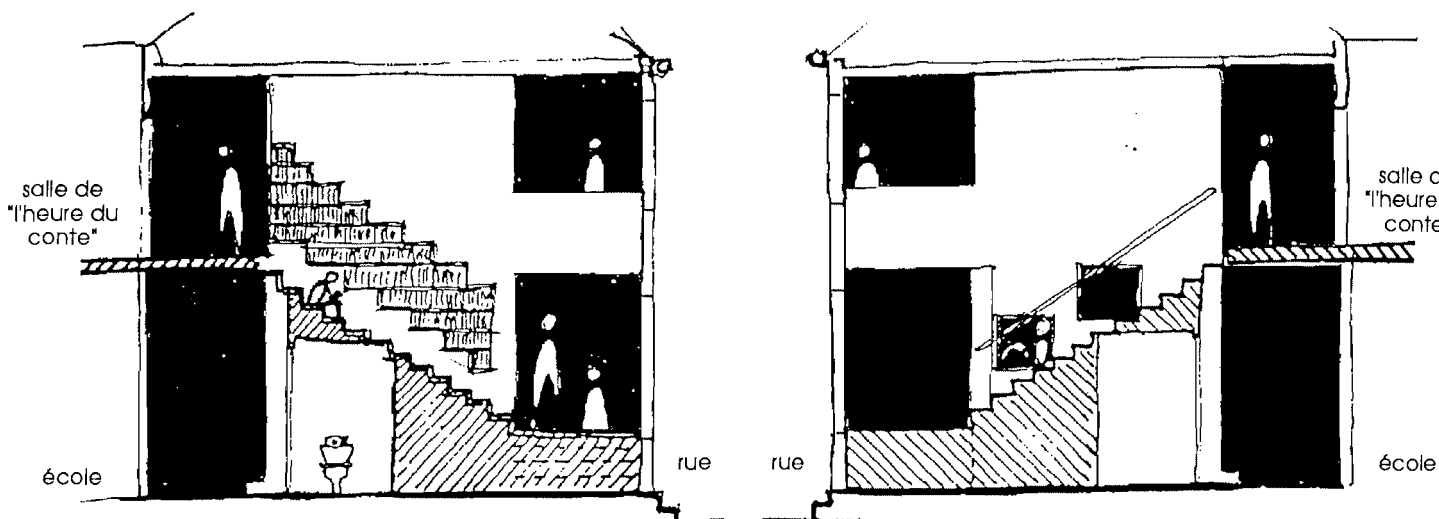
6 - L'ESCALIER - lieu de circulation
lieu de lecture pour les enfants



Elément essentiel de la médiathèque, l'escalier se pare d'un socle préfigurant l'embranchement, de rayonnages recevant l'ensemble des livres, d'alvéoles apportant transparence, lumière et lieu de lecture.

A l'intérieur de ce "meuble", la dissymétrie est de rigueur afin que la consultation des livres par les enfants ne gêne pas la circulation. Un côté sert donc de bibliothèque alors que l'autre reçoit la main courante et les alvéoles.

Les sanitaires sont sous l'escalier et leurs dimensions permettent l'accès aux personnes handicapées.

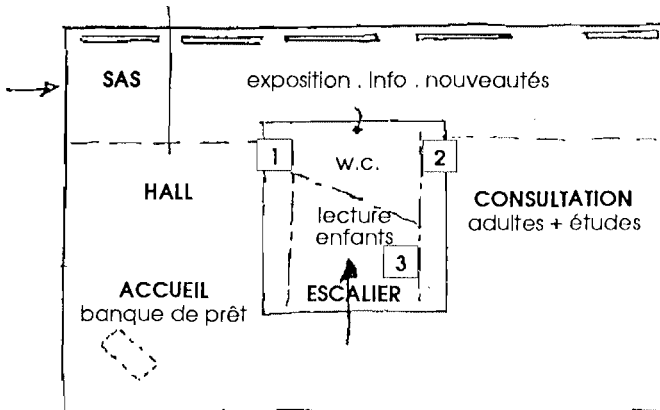


Exemple d'alvéoles au collège Vincent d'Indy à Paris
 Architecte : Claude Parent

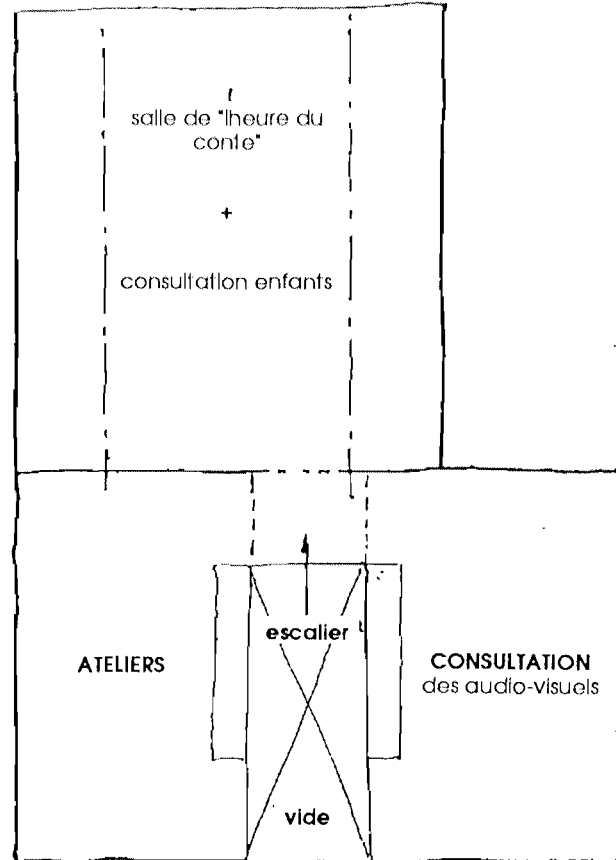
7 - ORGANISATION ET AFFECTATION DES ESPACES

Remarque sur la gestion des disques et des cassettes vidéo : seules les pochettes ou les jaquettes seront présentées, les disques et les cassettes seront rangés derrière la bibliothécaire à la banque de prêts.

Toutefois, il sera nécessaire de trouver une solution de fermeture de l'espace audiovisuel et de la salle d'ateliers. L'utilisation d'un système de grille ou de porte ajourée à l'image d'un claustra assurera une transparence d'un lieu à un autre et permettra à la lumière naturelle d'éclairer plus abondamment le palier.



REZ-DE-CHAUSSEE



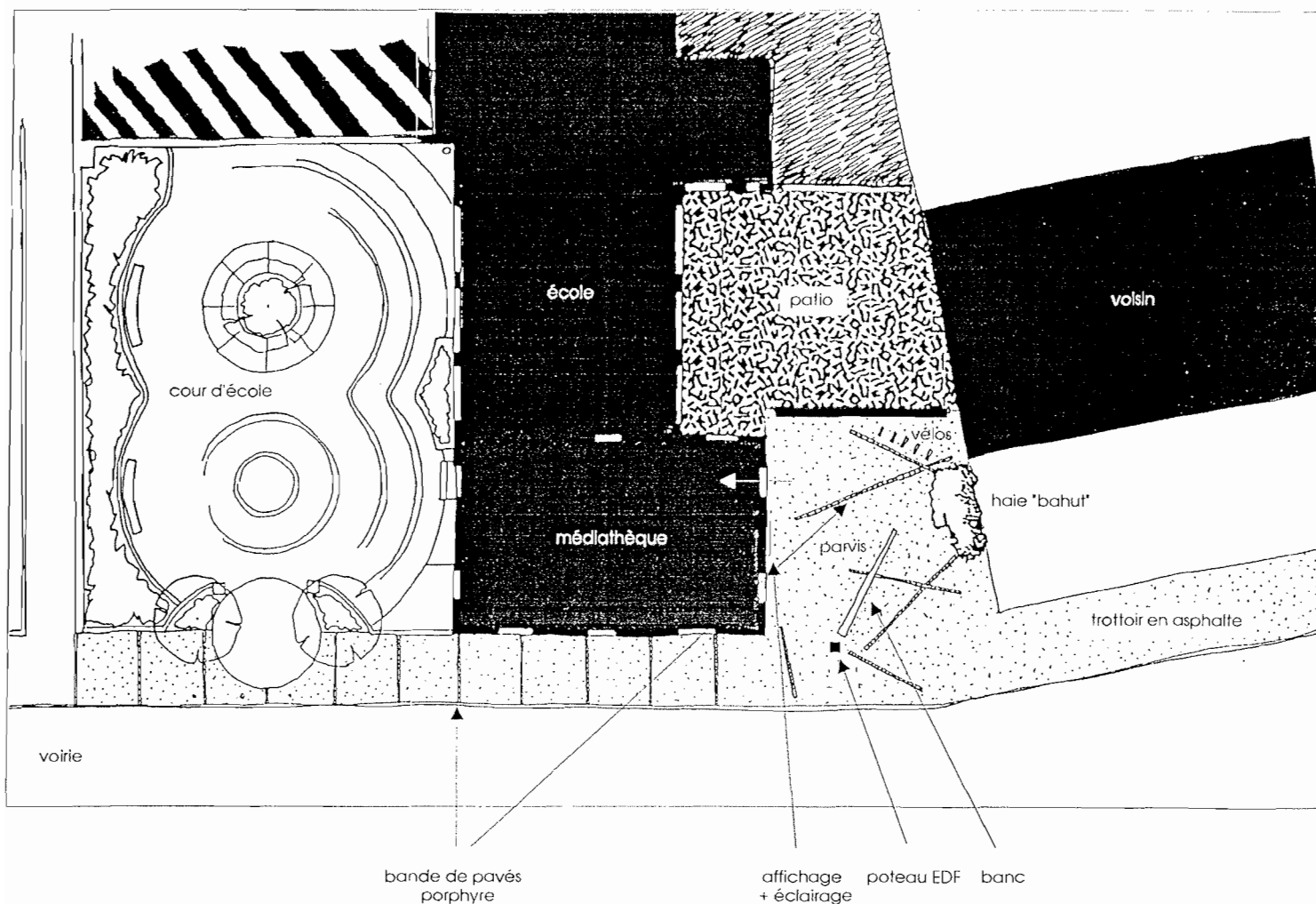
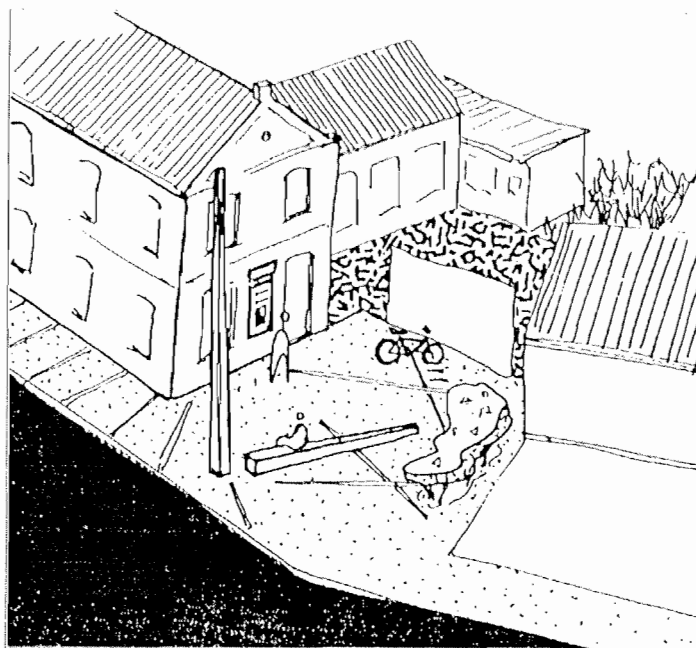
1er ETAGE

- 1 bibliothèque livres adultes
- 2 bibliothèque livres adultes et adolescent + encyclopédie
- 3 bibliothèque livres enfants

- Hall : 23 m²
 - Consultation adulte + ^aadulte : 26 m²
 - Consultation enfants + salle de "l'heure de conte" : 30 m²
 - Atelier : 23 m²
 - Audio-visuel : 26 m²
 - Livres adultes : 33 ml
 - Livres adultes + adolescents + encyclopédie : 22 ml
 - Livres enfants : 18 ml
 - Affichage sur cimaise (plan vertical) : 20 m²
- total : 73 ml

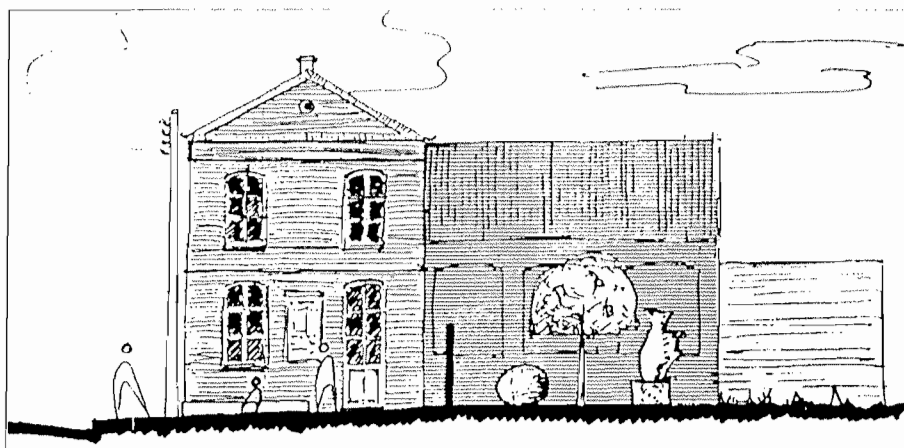
8 - Variante de l'accès à la médiathèque par le pignon droit

- Le parvis d'entrée s'aménage grâce à l'acquisition d'une partie de la propriété voisine, libérant ainsi le pignon du bâtiment, nouvelle façade de l'équipement.
- L'aménagement tient compte des services à rendre :
 - 1- Accessibilité pour les handicapés.
 - 2- Poursuite et fin du traitement de trottoir face à l'école (lignage en pavé).
 - 3- Inscription du pylône E.D.F. dans une "logique" de mobilier (banc..).
 - 4- Protection de la parcelle privée voisine par une haie vive "épaisse" du type mur bahut.
 - 5- Le parvis de la bibliothèque n'est pas le seul à pouvoir bénéficier de cette acquisition. Le patio de l'école se trouve élargi et pourra être traité de façon volontaire (en opposition à sa dimension et sa valeur résiduel du moment). Les deux percements récents en vis-à-vis demandent à être associés à la conception de ce nouveau patio.
 - 6- La fermeture du patio, au moins sur le domaine public tiendra compte d'un passage occasionnel pour l'entretien du fond de parcelle de l'école.



9 - Le fonctionnement interne se retourne par simple symétrie

- Une simple symétrie des propositions antérieures (Chapitre 2 à 7) vaut pour l'aménagement intérieur.
- une faille à droite du pignon permet de voir le patio



élévation du pignon d'accès à la médiathèque et sur le patio

