



Commune de Haverskerque

Crèche, bibliothèque

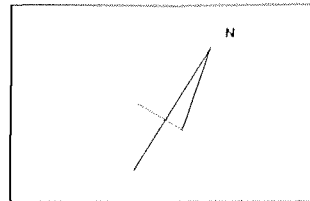
- 1 - état des lieux
- 2 - 1 - structure de l'espace urbain - marquage en relief
- 2 - 2 - structure de l'espace urbain - marquage en surface
- 3 - 1 - orientations d'aménagement - parties bâties
- 3 - 2 - orientations d'aménagement - jardin
- 4 - 1 - organisation A - Rez-de-Chaussée
- 4 - 2 - organisation B - Rez-de-Chaussée
- 4 - 3 - organisation A et B - 1^{er} et 2^{ème} étage
- 5 - coupe sur la bibliothèque



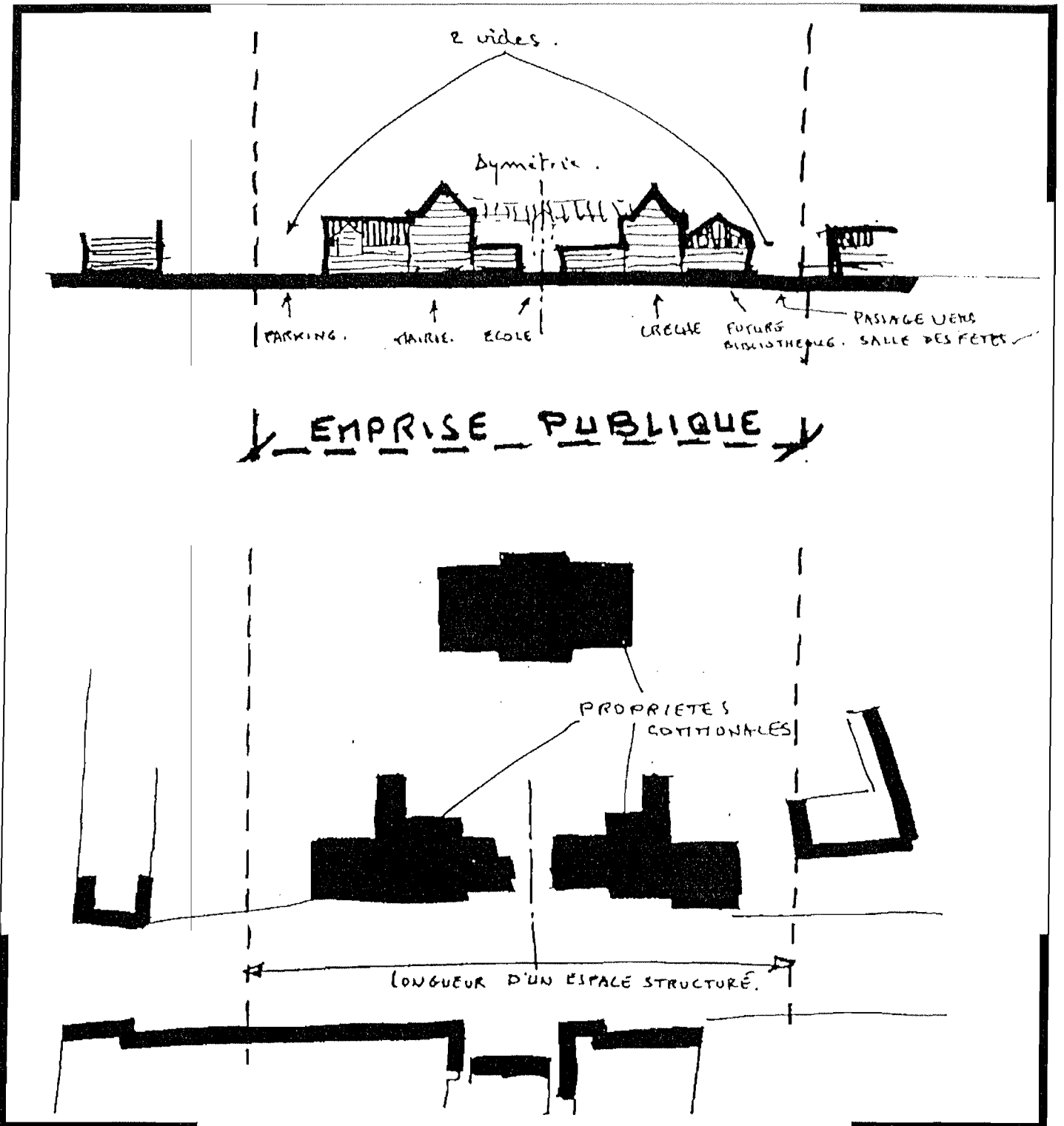
- Janvier 1994 -

1
état des lieux

5	01
	94



1,5 mm / m



Les propriétés communales que sont l'école, la mairie, la crèche, la future bibliothèque, limitées aux extrémités par 2 espaces vides, forment un ensemble public cohérent, basé sur une symétrie dont l'axe est situé sur l'école.

Bien qu'en bout de composition, le petit édifice de la "future bibliothèque", se situe néanmoins en saillie et proche d'un espace libre et peut ainsi trouver une place intéressante.

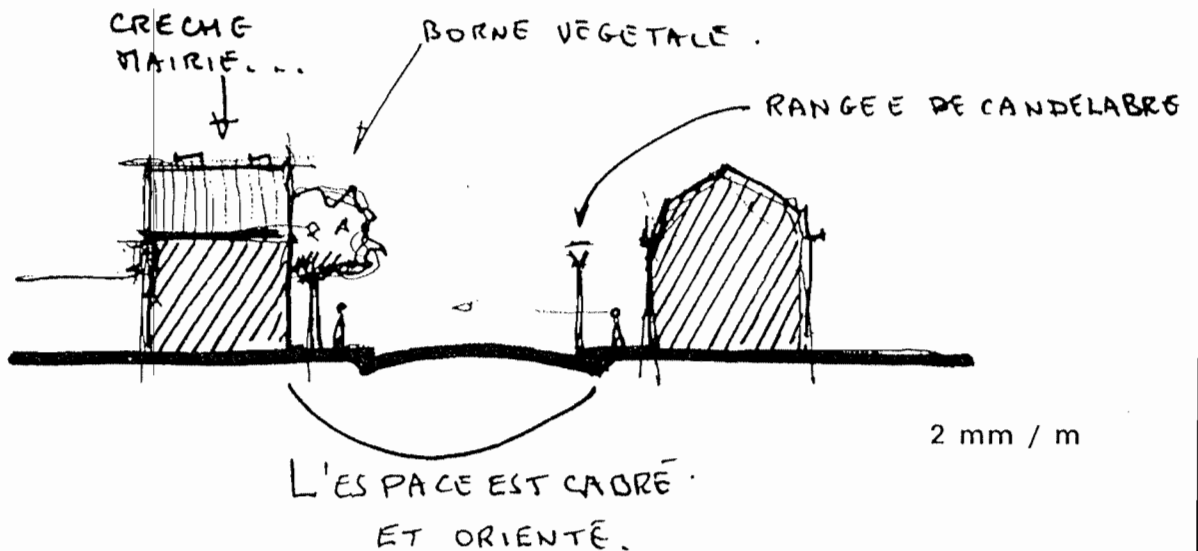
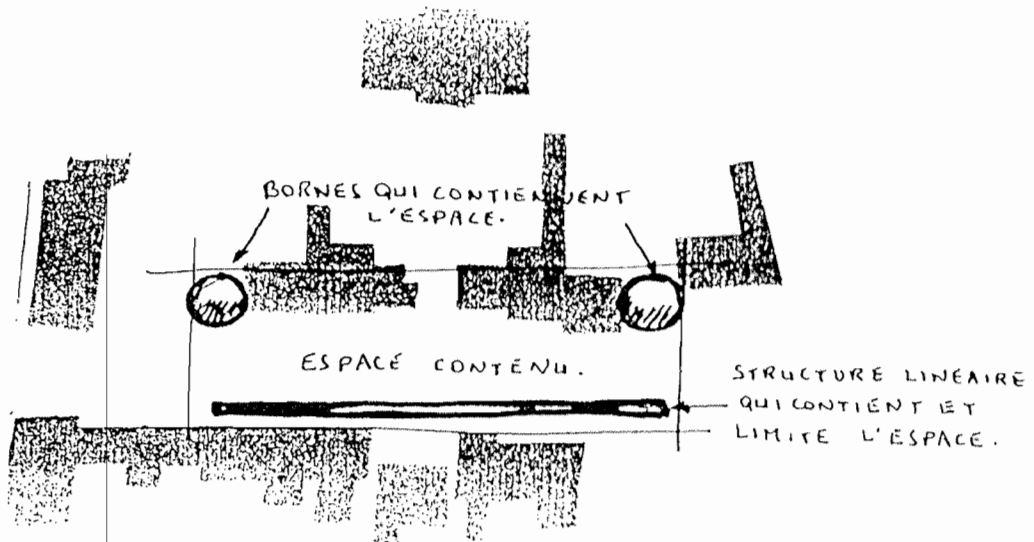
2 - 1

structure de
l'espace urbain.
marquage en relief

05	01
	94



1 mm / m



La structure actuelle est confortée de 2 manières :

- I - un marquage en relief
- II - un marquage en surface (cf page suivante)

I - un marquage en relief

Il est constitué d'un bornage (végétal par exemple) à chaque extrémité, qui encadre la symétrie.
Cette composition équilibrée est actuellement en regard d'un alignement hétérogène de maisons.

En complément, un alignement de candélabres en vis-à-vis délimite et met en scène cet espace public dense en activités.

2 - 2

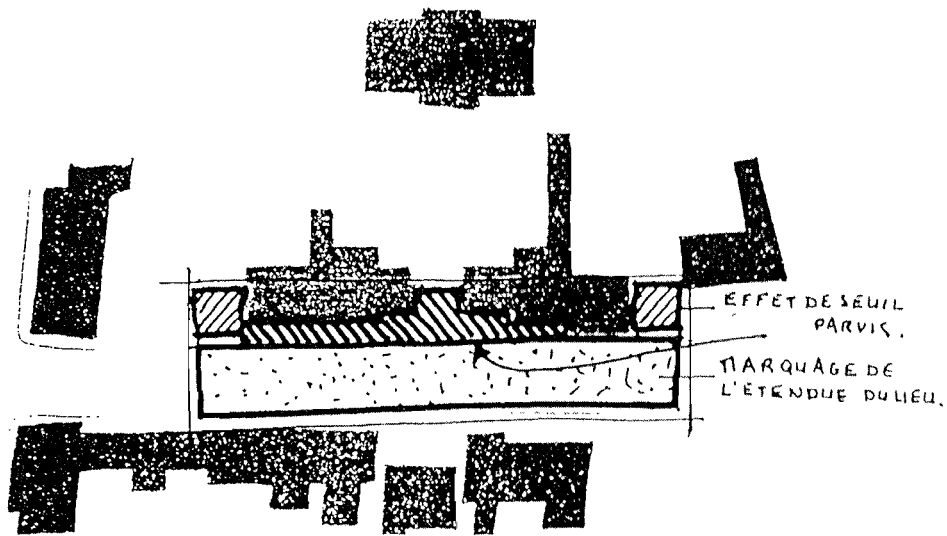
structure de
l'espace urbain.
marquage en surface

05 01

94



1 mm / m



II - un marquage en surface

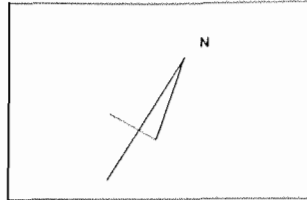
Le marquage en relief est accompagné par un marquage horizontal qui s'exprime par un changement d'aspect du matériau de sol (matière, couleur, bruit, rugosité...).

Sur la partie piétonne, 3 lieux sont à mettre en évidence ; les deux extrémités, à gauche le parking de la mairie, à droite l'entrée du jardin où commence le chemin de la salle des fêtes, et enfin le parvis des équipements.

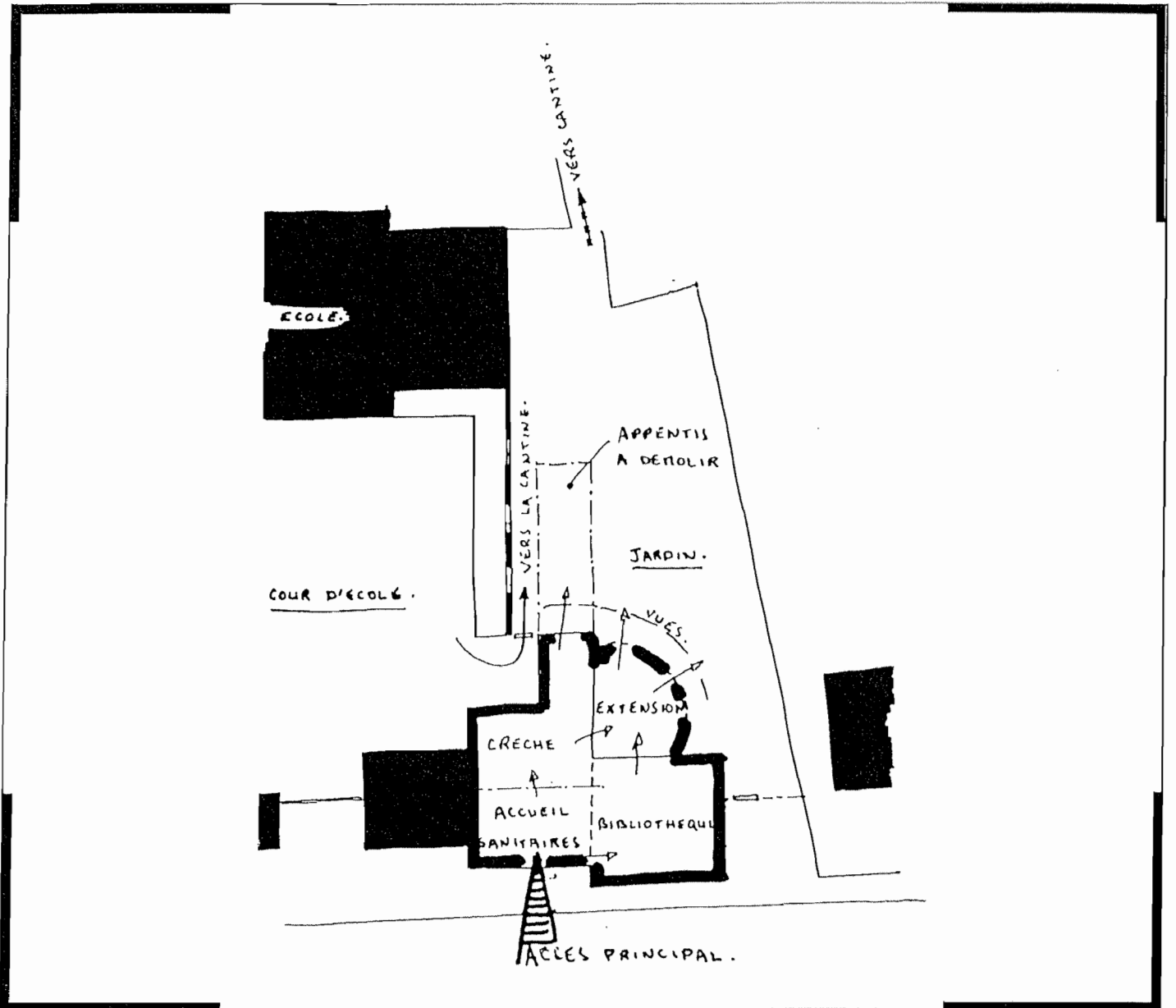
Sur la partie routière, en rapport avec la ligne de candélabres, un marquage s'étale sur l'ensemble de la voirie à l'image d'un tapis qui se déroule pour valoriser les abords de l'ensemble des équipements.

3 - 1
orientations
d'aménagement.
les parties bâties

05	01
	94



2,5 mm / m



L'espace-rue génère un parvis commun aux divers équipements (mairie, école, crèche, bibliothèque) et milite pour un accès unique pour la crèche, les locaux associatifs et la bibliothèque.

Cet accès s'effectue par la façade de la crèche actuelle symétriquement par rapport à la mairie.

Il permet d'accéder à des espaces fonctionnels communs - sas, accueil, sanitaires

Sur l'arrière, un appentis doit être démoli afin d'élargir le jardin et de supprimer le couloir extérieur. Une extension commune à la crèche et à la bibliothèque, largement ouverte sur le jardin est envisagée.

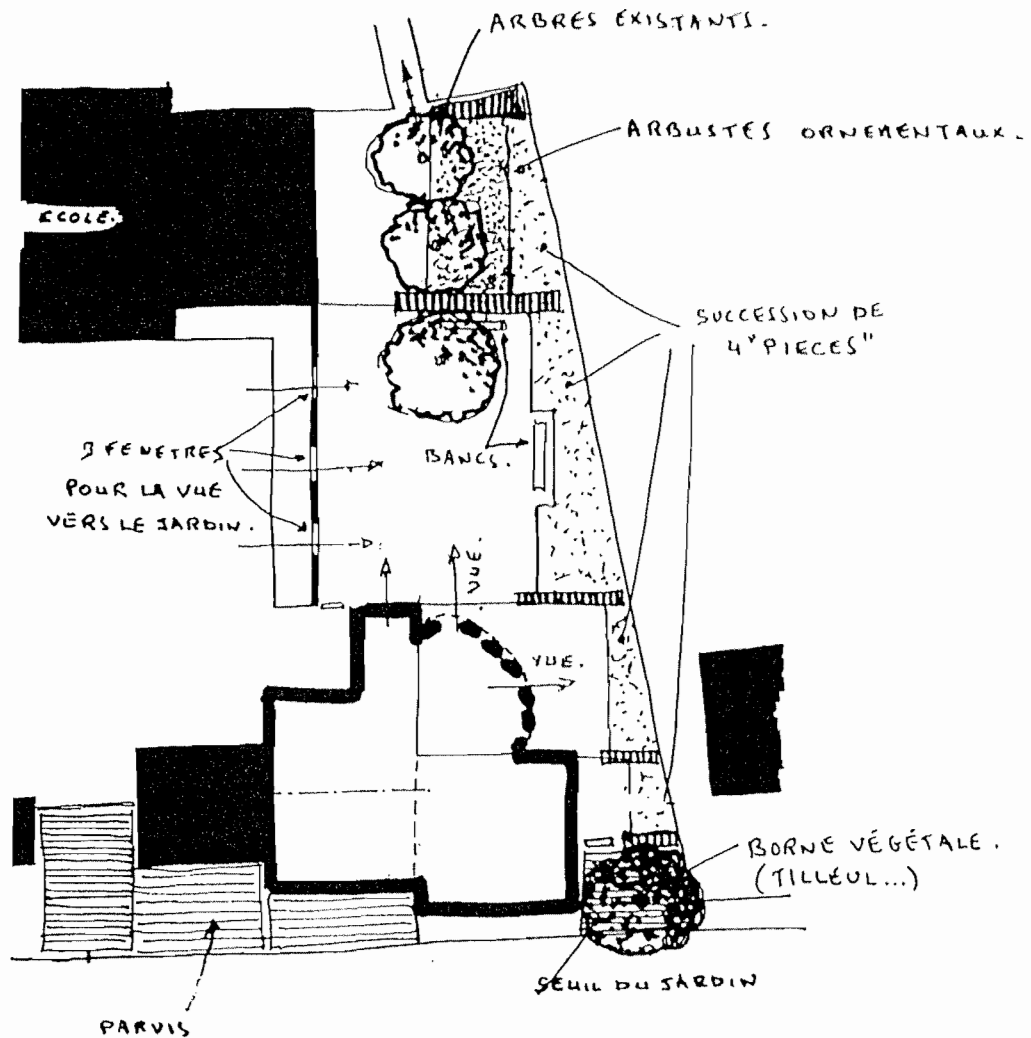
3 - 2

orientations
d'aménagement.
le jardin

05	01
	94



2,5 mm / m



Le jardin profite à 3 types d'utilisateurs :

- les passants allant de la rue à la salle des fêtes
- l'école
- l'équipement crèche/bibliothèque

Il peut être fragmenté en "pièces successives" bien délimitées et structurées par les équipements.

Chacune est un espace particulier qui se donne à voir depuis des lieux différents. La "pièce principale" est calée sur la cour d'école et les fenêtres dans le mur participent à la composition rigoureuse.

Des portillons permettent de clore le jardin pour des circonstances particulières (présence des enfants de l'école ou de la crèche...).

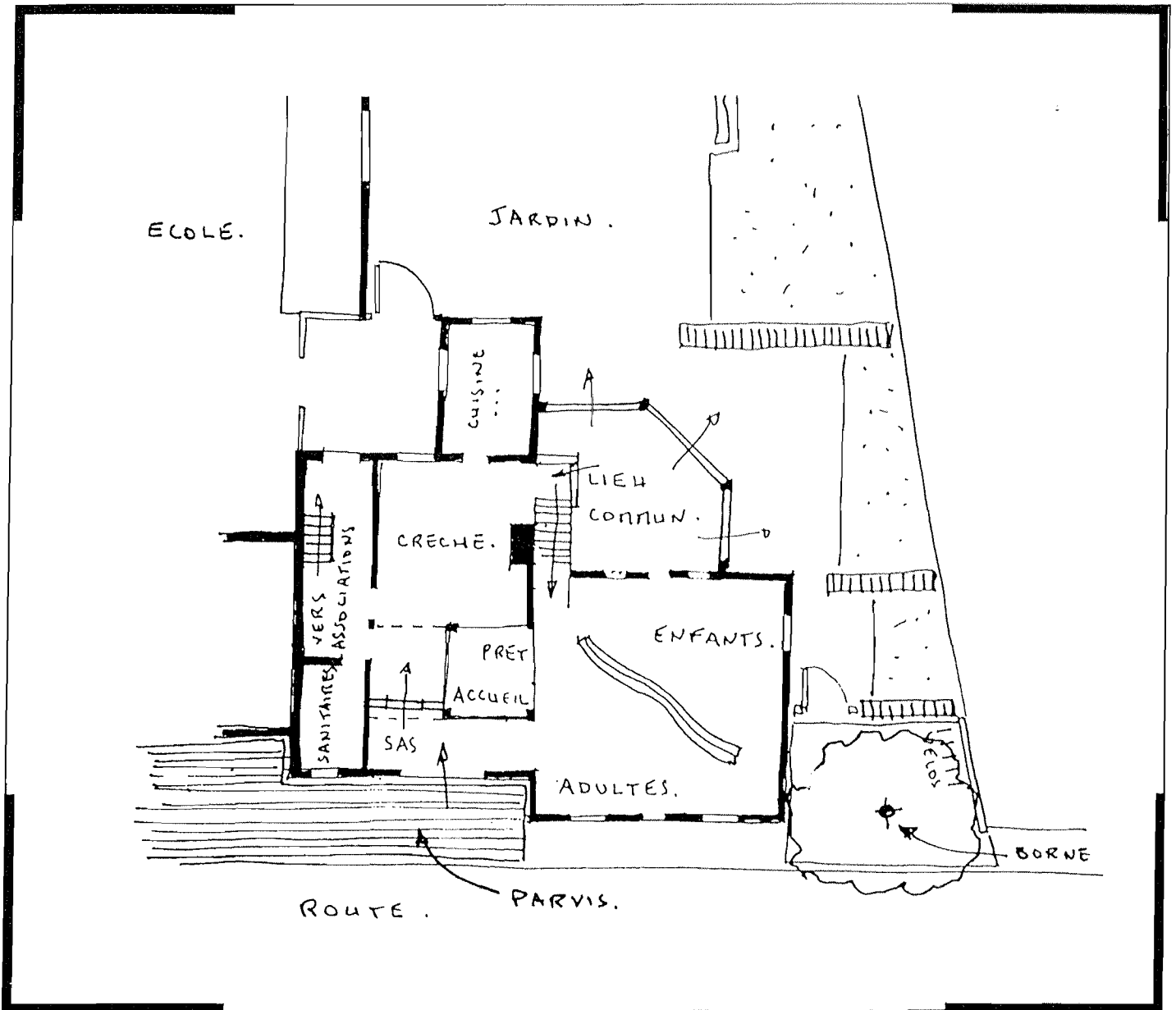
4 - 1

organisation A
Rez-de-Chaussée

05	01
94	



5 mm / m



L'entrée est unique pour les trois équipements (crèche, bibliothèque, locaux associatifs).

Les cloisonnements autour de l'accueil sont très transparents.

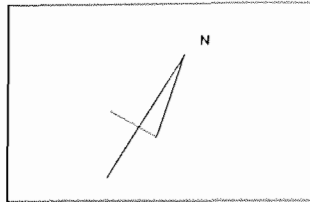
L'espace de la bibliothèque est séparé en 2 parties (adultes/enfants) par un meuble suffisamment bas pour permettre une transparence visuelle.

L'espace commun est accessible directement depuis la crèche et la bibliothèque et dessert par le moyen d'un escalier, l'étage du bâtiment de la bibliothèque.

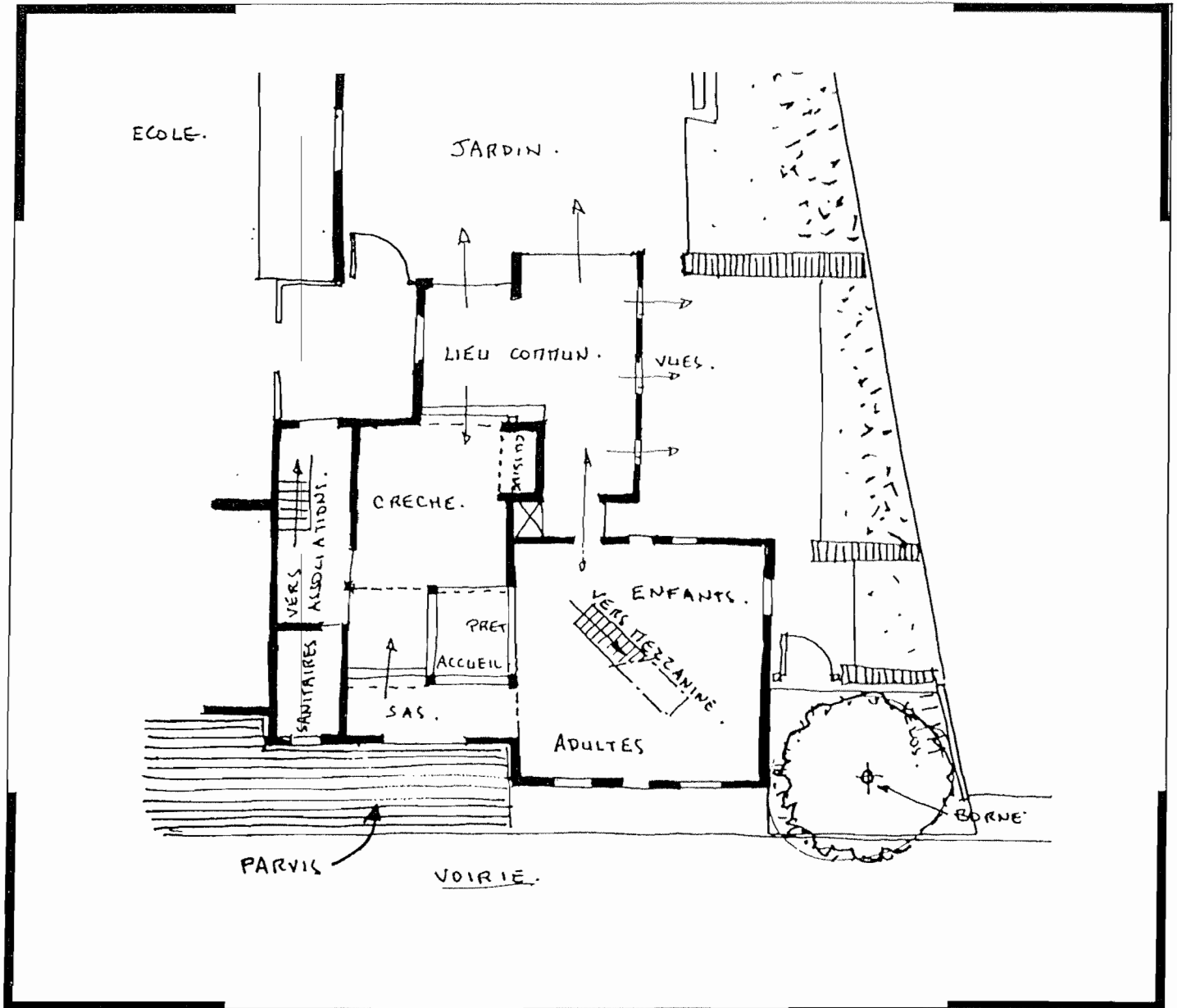
La cuisine est une pièce facile à isoler (sécurité des enfants) qui s'ouvre sur le jardin.

4 - 2
 organisation B
 Rez-de-Chaussée

05	01
	94



5 mm / m



L'entrée et l'accueil sont identiques à l'organisation A.

La cuisine devient un office ou un meuble très bien équipé, facile d'ouverture, de fermeture et d'accès.

Le lieu commun s'ouvre largement sur le jardin (baies sur la "pièce principale" et fenêtres sur le petit jardin proche).

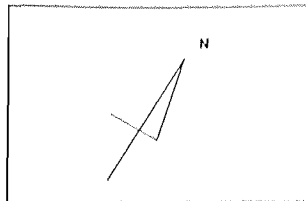
La liaison entre la bibliothèque et le lieu commun se fait par un passage largement vitré.

Le positionnement de l'escalier privilégie l'usage de la mezzanine pour la bibliothèque.

4 - 3

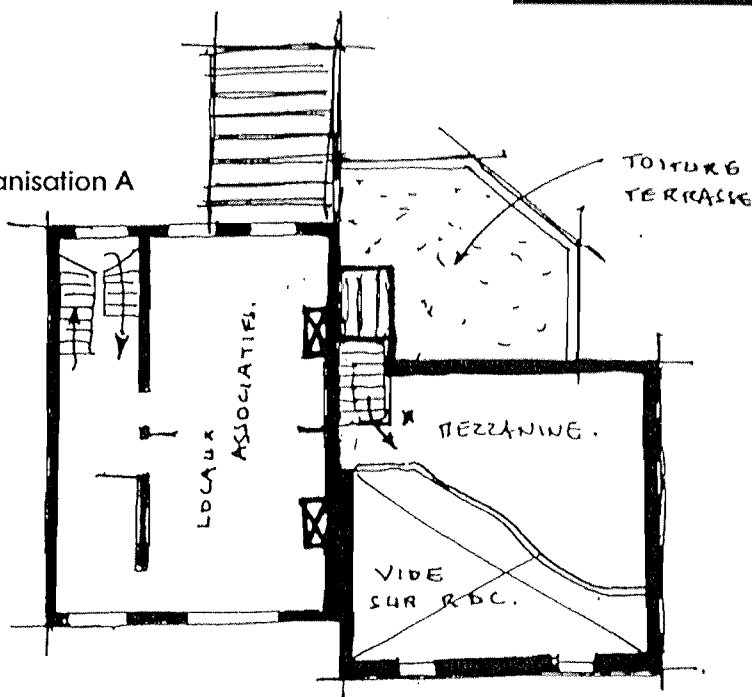
organisation A et B
1^{er} et 2^{ème} étage

05	01
	94

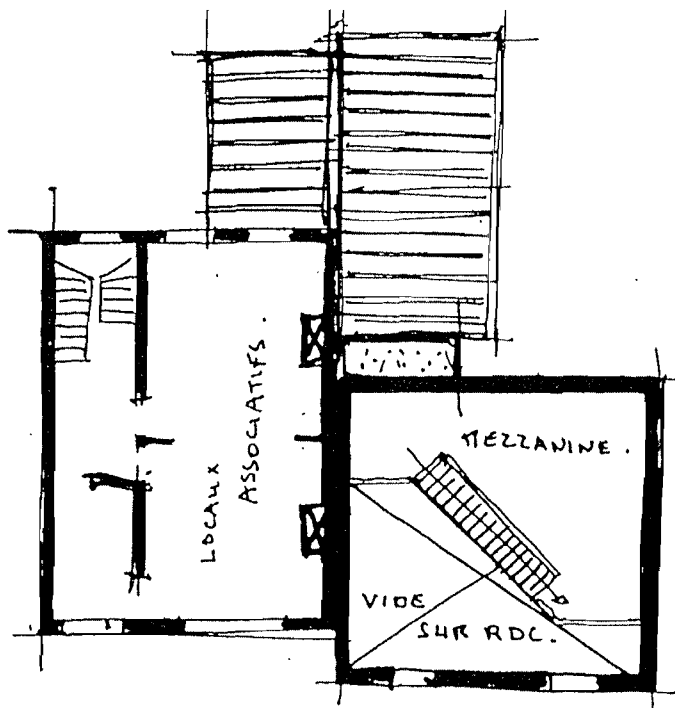


5 mm / m

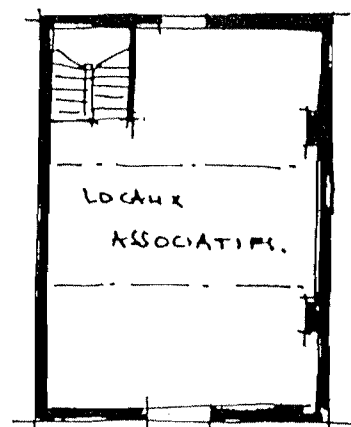
1^{er} étage organisation A



1^{er} étage organisation B



2^{ème} étage organisation A et B



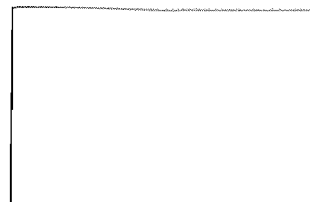
Les plans des locaux associatifs du premier et deuxième étages sont identiques pour les deux propositions.

Dans l'organisation A, l'escalier qui mène à la mezzanine nécessite une transformation délicate de la charpente. Par contre, il dégage l'espace de la bibliothèque de son volume propre et permet un regard tout au long du garde-corps de la mezzanine.

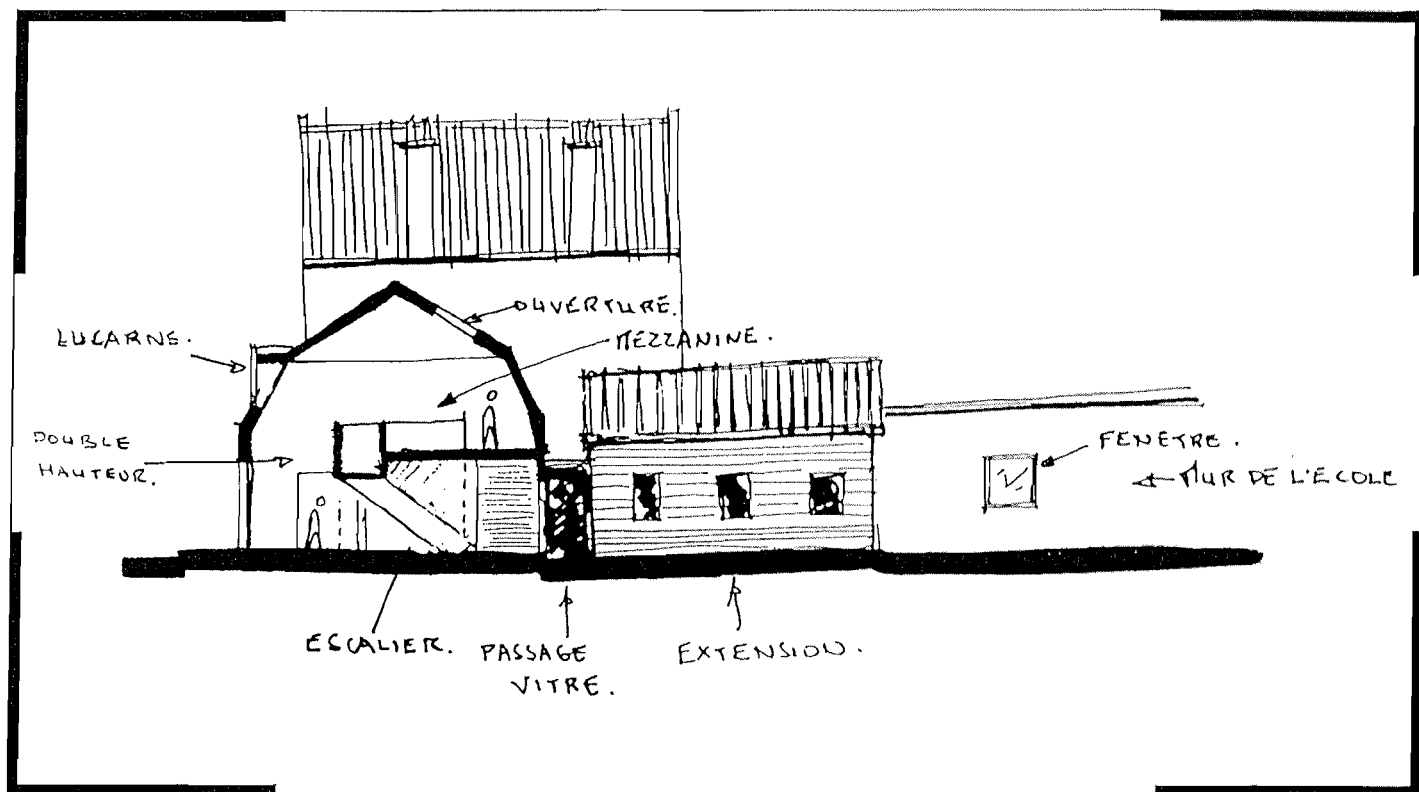
Dans l'organisation B, l'escalier prend de la place à la fois en rez-de-chaussée et sur la mezzanine mais il facilite les rapports d'un espace à l'autre de la bibliothèque. Il devient aussi un élément fort qui caractérise et structure le lieu.

5
coupe
sur la bibliothèque

05	01
	94



5 mm / m



Le trou côté rue provoqué par la mezzanine fait profiter le rez-de-chaussée de la lumière des lucarnes.

la mezzanine sera éclairée en plus des lucarnes par une ou plusieurs ouvertures zénitales en toiture.

L'extension sera d'un vocabulaire architectural simple en continuité avec le mur de l'école percé de fenêtres.